

Szczegółowy opis przedmiotu umowy

dla zadania pn.: „inwestycje dotyczące adaptacji pomieszczeń”

w Szkole Podstawowej nr 29, w ZS-P 10 w Katowicach, przy ul. K. Lepszego 2

- wydzielenie z części szkolnej szatni nowych pomieszczeń: gabinetu dla logopedy /psychologa oraz sali zajęć dla klas specjalnych – część budowlana

Zakres robót:

A) roboty budowlane

- 1/ wykonanie ścianek z płyt g-k na stelażu metalowym 100
- 2/ osadzenie nowych drzwi wejściowych do Sali zajęć oraz drzwi z odzysku do gabinetu
- 3/ wymiana drzwi wejściowych do magazynku na przeszklone drzwi aluminiowe
- 2/ gruntowania, gładzie, malowania 2x f. lateksowa i tynk mozaikowy na lamperkach zewnętrznych nowych ścianek
- 3/ odmalowanie sufitów w obydwu pomieszczeniach 2x f. lateksowa
- 4/ wykonanie podłóg z paneli laminowanych, gr. 10 mm, o klasie ścieralności min. AC 5 na folii paroszczelnej i izolacji akustycznej gr. min. 4 mm wraz z listwami przypodłogowymi, przystosowanymi do prowadzenia przewodów elektrycznych oraz metalowymi listwami progowymi
- 5/ malowanie ścian i farbą lateksową 2x z zdrapaniem starej farby, gładziami gipsowymi i gruntowaniami oraz części lamperyjnej 2x lakier lamperyjny
- 6/ wzmocnienie siatką tynkarską ścian świetlika dachowego w szatni wraz z gładziami gipsowymi z włóknami i ich pomalowanie 2x f. lateksową
- 7/ roboty pomocnicze – foliowanie okien, drzwi, posadzek itp.

Uwaga: Kolorystykę wymalowań ścian i sufitów, tynku mozaikowego, skrzydeł drzwiowych i paneli podłogowych należy bezwzględnie i pisemnie uzgodnić z Dyrektorem Szkoły przed rozpoczęciem robót

INSPEKTOR NADZORU
mgr inż. 
tel. 79/88

Inwestycje dotyczące adaptacji pomieszczeń

Obiekt: **Zespół Szkolno-Przedszkolny Nr 10**
40-750 Katowice, ul. Lepszego 2
(dot. SP nr 29, ul. Lepszego 2)

1. Zakres robót

- demontaże,
- wykucie bruzd, zaprawianie,
- ułożenie przewodów,
- montaż puszek instalacyjnych,
- podłączenie przewodów do istniejącej instalacji,
- podział instalacji oświetlenia,
- montaż łączników ośw. p/t,
- montaż gniazd wtyczkowych,
- montaż zdemontowanych opraw oświetleniowych,
- wykonanie pomiarów elektr. – obwód oświetlenia,
- wykonanie pomiarów natężenia oświetlenia,
- dokumentacja powykonawcza.

2. Materiały

Do wykonania robót instalacyjnych należy stosować materiały:

- zgodnie z podanymi wytycznymi. Przed zabudową przedłożyć karty techniczne inspektorowi nadzoru.
- posiadające aktualne certyfikaty i deklaracje zgodności, które należy dołączyć do dokumentacji powykonawczej.

3. Wykonanie robót

Roboty wykonywać zgodnie ze zleceniem Zamawiającego. Przy wykonywaniu robót przestrzegać przepisów bhp i p.poż. Przed przystąpieniem do robót przedłożyć inspektorowi nadzoru kopie aktualnych uprawnień elektromonterów, pozwalające na pracę przy urządzeniach elektrycznych do 1kV.

4. Kontrola jakości robót

Wszystkie materiały do wykonania robót muszą odpowiadać powyższym wymaganiom technicznym oraz posiadać: świadectwa jakości producenta, deklaracje zgodności, certyfikaty.

5. Odbiór robót

Odbiór techniczny obejmuje:

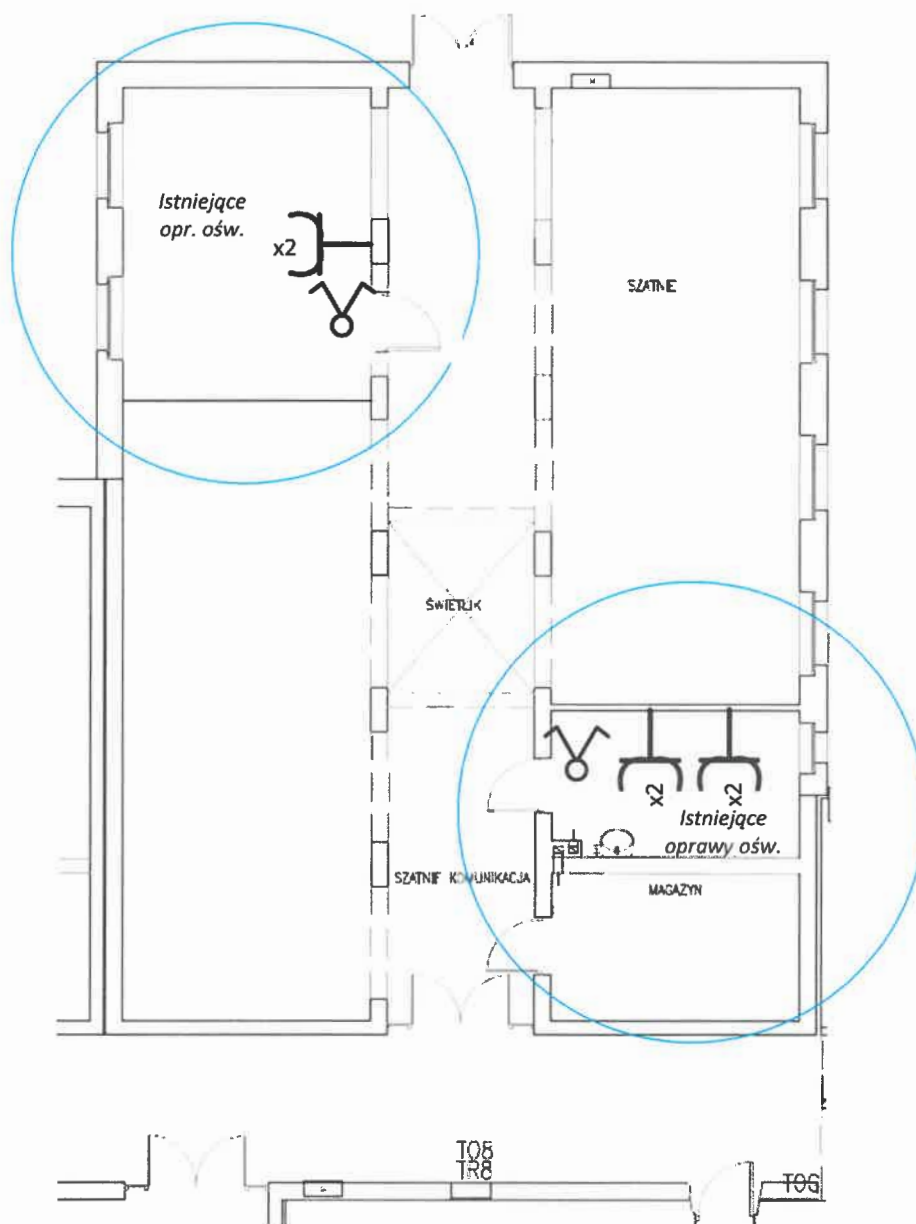
- sprawdzenie jakości materiałów, zamontowania osprzętu, ułożenia i poprawność podłączenia przewodów i kabli,
- sprawdzenie protokołów pomiarów impedancji pętli zwarcia i stanu izolacji przewodów i kabli,
- sprawdzenie protokołów natężenia oświetlenia (zgodnie z aktualnymi wymaganiami PN-EN 12464-1:2022-01),
- sprawdzenie prawidłowego zakończenia i wykonania całości robót przewidzianych do wykonania,
- roboty elektryczne odbiera inspektor robót elektrycznych.

6. Normy i przepisy

- Ustawa z dn. 07.07.1994r. - Prawo budowlane (t.j. Dz.U. z 2021r. Poz. 2351 z późn. zm.),
- Rozporządzenie Ministra Infrastruktury z dnia 12 kwietnia 2002 r. w sprawie warunków technicznych, jakim powinny odpowiadać budynki i ich usytuowanie (t.j. Dz. U. z 2020 r. poz.2351 z późn. zm.),
- Instalacje elektryczne niskiego napięcia - Część 4-41: Ochrona dla zapewnienia bezpieczeństwa - Ochrona przed porażeniem elektrycznym PN-HD 60364-4-41:2017-09.
- Światło i oświetlenie - Oświetlenie miejsc pracy - Część 1: Miejsca pracy we wnętrzach - PN-EN 12464-1:2022-01

INSPEKTOR NADZORU

Robert Kowalski
mgr inż. Robert Kowalski
upr. bud. nr SLK/2788/PWOE/09



SP nr 29 – rzut szatni

Uwagi:

1. Gniazda wtyczkowe - wysokość montażu do ustalenia na budowie.
2. Oświetlenie – do wydzielenia, zgodnie z nowym ukł. pomieszczeń.