



Znak sprawy: FZP.271.24.2024

Murowana Goślina, 6 listopada 2024 r.

Wykonawcy w postępowaniu

Poprzez stronę [www](http://www.murowana-goslina.pl)

Dotyczy: Postępowanie o udzielenie zamówienia publicznego pn.: „Zagospodarowanie terenu zbierania wód opadowych przy osiedlu 600-lecia jako ekoparku w ramach zadania „Czynna ochrona torfowiska na terenie gminy Murowana Goślina jako elementu ekosystemu miejskiego korytarza ekologicznego””.

Zamawiający w ww. postępowaniu na podstawie art. 284 ust. 1 i 2 ustawy z dnia 11 września 2019 r. Prawo zamówień publicznych (t.j. Dz. U. z 2024 r. poz. 1320) zwanej dalej „Ustawą” lub „Ustawą Pzp”, informuje o pytaniach i wyjaśnieniach treści Specyfikacji Warunków Zamówienia (SWZ):

Pyt. nr 1 z dnia 25 października 2024 r.:

1. Proszę o potwierdzenie, że w przypadku wystąpienia braków lub błędów w zakresie opisu przedmiotu zamówienia określonego w dokumentacji załączonej do SWZ i stanowiącej podstawę wyceny oferty, w przypadku konieczności wykonania robót wynikających z zaistnienia ww. okoliczności Wykonawca otrzyma wynagrodzenie dodatkowe, a termin wykonania zamówienia ulegnie stosownemu wydłużeniu.

Wyjaśnienie Zamawiającego:

Zamawiający wskazuje, że dokumentacja tworząca OPZ została przygotowana z należytą starannością przez profesjonalnego Wykonawcę i z tego powodu Zamawiający nie zakłada z góry wadliwości czy braków w dokumentacji. Jednocześnie Zamawiający wskazuje, że ewentualne decyzje w podnoszonym zakresie będą skutkowały działaniami Zamawiającego – jako podmiotu publicznego - zgodnymi z zapisami umowy i z uwzględnieniem możliwości wynikających z ustawy Prawo zamówień publicznych.

2. Proszę o potwierdzenie, że w przypadku napotkania na niezainwentaryzowane lub błędnie zainwentaryzowane instalacje podziemne, w stosunku do stanu wynikającego z dokumentacji projektowej załączonej do SWZ i stanowiącej podstawę wyceny oferty, w przypadku konieczności dokonania ich przebudowy lub naprawy, Wykonawca otrzyma wynagrodzenie dodatkowe, a termin wykonania zamówienia ulegnie stosownemu wydłużeniu.

Wyjaśnienie Zamawiającego:



Zamawiający wskazuje, że dokumentacja tworząca OPZ została przygotowana z należytą starannością przez profesjonalnego Wykonawcę i z tego powodu Zamawiający nie zakłada z góry wadliwości czy braków w dokumentacji. Jednocześnie Zamawiający wskazuje, że ewentualne decyzje w podnoszonym zakresie będą skutkowały działaniami Zamawiającego – jako podmiotu publicznego - zgodnymi z zapisami umowy i z uwzględnieniem możliwości wynikających z ustawy Prawo zamówień publicznych.

3. Czy Zamawiający dysponuje całością majątkowych praw autorskich do projektu bądź innych elementów opisu przedmiotu zamówienia na podstawie którego ma zostać zrealizowana inwestycja, w szczególności praw zależnych obejmujących prawo do jego wykorzystania, adaptacji, zmian?

Wyjaśnienie Zamawiającego:

Tak, Zamawiający dysponuje całością majątkowych praw autorskich do projektu, bądź innych elementów opisu przedmiotu zamówienia, na podstawie którego ma zostać zrealizowana inwestycja, w szczególności praw zależnych obejmujących prawo do jego wykorzystania, adaptacji, zmian.

4. Proszę o potwierdzenie, że formalności zw. ze zgłoszeniem zakończenia robót budowlanych wykonanych na podstawie pozwolenia na budowę leżą po stronie Zamawiającego?

Wyjaśnienie Zamawiającego:

Formalności związane ze zgłoszeniem zakończenia robót budowlanych wykonanych na podstawie pozwolenia na budowę leżą po stronie Wykonawcy.

5. Czy Zamawiający potwierdza, że wszystkie wymagane do wykonania zadania decyzje zgody i pozwolenia są aktualne i będą aktualne przez cały okres trwania Umowy?

Wyjaśnienie Zamawiającego:

Tak, Zamawiający potwierdza, że wszystkie wymagane do wykonania zadania decyzje, zgody i pozwolenia są aktualne i będą aktualne przez cały okres trwania Umowy.

6. Proszę o wskazanie ilości drzew do zabezpieczenia na czas inwestycji.

Wyjaśnienie Zamawiającego:

Ilości drzew do zabezpieczenia na czas inwestycji zostały wskazane w projekcie budowlanym.

7. Proszę o informację, czy przewidziana jest pielęgnacja i wycinka istniejącego drzewostanu?
Jeśli tak, w jakim zakresie.

Wyjaśnienie Zamawiającego:

Informacje w tym zakresie zostały wskazane w projekcie budowlanym.

8. Prosimy o potwierdzenie, że Wykonawca w swojej ofercie może skalkulować stawkę podatku VAT 8% oraz 23%.

Wyjaśnienie Zamawiającego:

Tak, Zamawiający potwierdza, że Wykonawca w swojej ofercie może skalkulować stawkę podatku VAT w wysokości 8% oraz 23%.

9. Proszę o informację jakie elementy z demontażu/ rozbiórki należy przekazać do Zamawiającego:

Wyjaśnienie Zamawiającego:

Zagospodarowanie elementów z rozbiórki pozostaje po stronie Wykonawcy, bez przekazywania ich do Zamawiającego.

10. Proszę o wskazanie wymaganych wielkości pojemników dla nasadzanych krzewów.

Wyjaśnienie Zamawiającego:

Zamawiający prosi o sprecyzowanie o jakie pojemniki chodzi.

11. Proszę o wskazanie sposobu kotwienia maty przerostowej oraz sposobu jej wypełnienia, a także warstw podbudów.

Wyjaśnienie Zamawiającego:

Ww. zakres należy wykonać zgodnie z projektem budowlanym i zgodnie z wymogami producenta.

12. Czy Zamawiający wymaga wykonanie robót melioracyjnych i pogłębienia rowu w celu jego odtworzenia?

Wyjaśnienie Zamawiającego:

Ww. zakres należy wykonać zgodnie z projektem budowlanym.

13. Czy w zakresie postępowania przetargowego jest wykonanie pielęgnacji zieleni zakładanej? Jeśli tak proszę o szczegóły.

Wyjaśnienie Zamawiającego:

Tak – zgodnie z warunkami gwarancji.

14. W związku z projektowanymi elementami konstrukcyjnymi kładki z drewna syntetycznego wytwarzanego w procesie recyklingu proszę o odpowiedź na następujące pytania, które pozwolą dobrać odpowiedni produkt. Czy drewno syntetyczne jest wykonane z kompozytu WPC (Wood Plastic Composite), HDPE, kompozytu bambusowego (BPC), czy może z kompozytu mineralnego (MPC)? Jak duży procent materiałów użytych do produkcji pochodzi z recyklingu? To pozwoli upewnić się, czy materiał spełnia kryteria ekologiczne. Jakie są właściwości antypoślizgowe materiału? Czy materiał jest odporny na blaknięcie, wodę i pleśń? Odporność na wilgoć i UV jest szczególnie istotna dla konstrukcji zewnętrznych.

Wyjaśnienie Zamawiającego:

Elementy kładki zaprojektowano z drewna syntetycznego. Zamawiający założył materiał, którego głównymi elementami są polietylen (LDPE/HDPE) i polipropylen (PP), np. materiał typu Hanit lub równoważny.

Główne zalety materiału hanit®

- **20 lat gwarancji**
- **Wysoka trwałość**, szacowana nawet do **100 lat użytkowania**
- **Nie wymaga konserwacji**, co eliminuje konieczność cyklicznego malowania (**oszczędność czasu i pieniędzy**)
- **Prosty montaż** dzięki udostępnionej na życzenie instrukcji montażu
- **Wodoodporny**
- **Odporny na chemikalia**, kwasy, oleje, zasady, ługi i słoną wodę morską
- **Odporny na warunki pogodowe** (mróz, nasłonecznienie)
- **Odporny na gnicie i korozję**
- **Odporny na mikroorganizmy**
- **Kolor wysoce odporny na odbarwienia** dzięki filtrowi UV
- **Nie rozszczepia się**, co gwarantuje bezpieczeństwo użytkowania (brak ryzyka skaleczenia się drzazgami)
- **Nie przewodzi prądu elektrycznego**
- **Bezpieczeństwo** użytkowania potwierdzone [krajową oceną techniczną](#)
- **Przyjazny dla środowiska**, ponieważ nie wchodzi w reakcję z glebą ani z wodą (materiał posiada [atest higieniczny](#))
- Możliwość uzyskania produktów **w różnych powierzchniach, kolorach i kształtach**.

Parametry techniczne dla desek, profili kwadratowych i belek			
Właściwość	Wymagania		Metody badań
	hanit° 1	hanit° 3	
Gęstość pozorna całkowita, kg/m ³	940 ± 10%	950 ± 10%	PN-EN ISO 845:2010
Odchyłki wymiarów przekroju, %	± 3		PN-EN 15534 -1:2014
Zmiany wymiarów liniowych, %, po:- 24 h w temp. +70 °C i 24 h w war. lab.- 24 h w temp. -20°C i 24 h w war. lab.	± 0,3		p. 5.6.3 PN-EN 477:1997
Odporność na uderzenia ciałem twardym przy energii uderzenia 7 J, w temp. +23 °C i -20 °C	Brak pęknięć o długości ≥10mm i wgniecień o głębokości ≥0,5mm		PN-EN 15534-1:2014
Wytrzymałość na zginanie, MPa	≥ 16		PN-EN ISO 178:2011
Moduł sprężystości przy zginaniu, MPa	≥ 600		

15. Proszę o informację czy belki oczepowe oraz legary należy wykonać z drewna syntetycznego? Jeśli tak proszę o wskazanie szczegółowych wymagań.

Wyjaśnienie Zamawiającego:

Odpowiedź znajduje się w pkt 14.

16. Proszę o wskazanie jak długie pale wiercone należy zastosować. Proszę o wskazanie długości poszczególnych pali.

Wyjaśnienie Zamawiającego:

Dane wskazane zostały w projekcie budowlanym.

17. Proszę o informację czy kosztorysy załączone do oferty należy wykonać w formie szczegółowej czy uproszczonej.

Wyjaśnienie Zamawiającego:

Kosztorusy załączone do oferty należy wykonać w formie szczegółowej.

18. Proszę o informację co Zamawiający rozumie przez regenerację łąki na dnie zbiornika wodnego.

Wyjaśnienie Zamawiającego:

Zostało to opisane w projekcie.

19. W przedmiarach brakuje pozycji związanych z likwidacją istniejących instalacji. Czy są one w zakresie Wykonawcy?

Wyjaśnienie Zamawiającego:

Tak, pozostają one po stronie i w zakresie Wykonawcy.

20. Proszę o informację czy Wykonawca ma ująć w ofercie badania statyczne i dynamiczne pali? Jeśli tak proszę o wskazanie pożądanych wyników jakie muszą uzyskać pale.

Wyjaśnienie Zamawiającego:

Nośność pojedynczego pala wynikająca z prób nie może być mniejsza dla kombinacji obciążeń:

- wciskanie (obciążenie pionowe) 40kN

- obciążenie poziome 1,5 kN

konstruktor M.Zelwis

Pyt. nr 2 i 3 z dnia 25 października 2024 r.:

1. Zwracamy się z prośbą o uzupełnienie dokumentacji przetargowej o kosztorysy ofertowe, o których mowa w SWZ pkt. XV ppkt.2 oraz XVI ppkt.1, przeznaczonych do wypełnienia i złożenia wraz z ofertą.

Wyjaśnienie Zamawiającego:

Wyjaśnienia Zamawiającego w trakcie przygotowania.

2. Zwracamy się z prośbą o uzupełnienie dokumentacji przetargowej o Projekt Wykonawczy dla branży elektrycznej

Wyjaśnienie Zamawiającego:

Zamawiający uzupełnienia dokumentację przetargową o Projekt Wykonawczy dla branży elektrycznej.

Pyt. nr 4 z dnia 25 października 2024 r.:

1. Prosimy o udostępnienie specyfikacji technicznej desek kompozytowych, z których należy wykonać pokład kładki i tarasu widokowego.

Wyjaśnienie Zamawiającego:

Zamawiający udostępni specyfikację techniczną desek kompozytowych.

2. Czy Zamawiający jest w posiadaniu decyzji zezwalających na wycinkę drzew i krzewów? Jeśli tak – prosimy o ich udostępnienie.; jeśli nie – prosimy o wskazanie, po czyjej stronie jest uzyskanie owej decyzji – Zamawiającego czy Wykonawcy?

Wyjaśnienie Zamawiającego:

Zamawiający udostępni decyzję na wycinkę.

3. Czy Zamawiający jest w posiadaniu Decyzji Środowiskowej dla niniejszej inwestycji? Jeśli tak, prosimy o udostępnienie.

Wyjaśnienie Zamawiającego:

Zamawiający nie posiada ww. decyzji, gdyż nie jest ona wymagana.

4. Zgodnie z przedmiarem robót, należy wyciąć 68 szt. drzew. Z kolei, zgodnie z projektem gospodarki drzewostanem (str. 26) należy usunąć 71 szt. drzew. Prosimy o wskazanie prawidłowej ilości drzew przeznaczonych do wycinki.

Wyjaśnienie Zamawiającego:

Szczegółowe informacje znajdują się w decyzji na usunięcie drzew.

5. W jaki sposób należy zagospodarować drewno pochodzące z wycinki?

Wyjaśnienie Zamawiającego:

Wg własnego uznania.

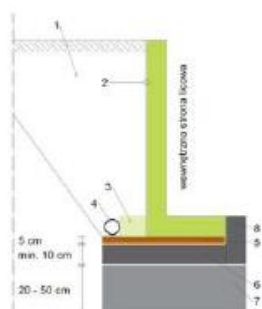
6. Prosimy o udostępnienie szczegółowych rysunków konstrukcyjnych ścianek oporowych.

Wyjaśnienie Zamawiającego:

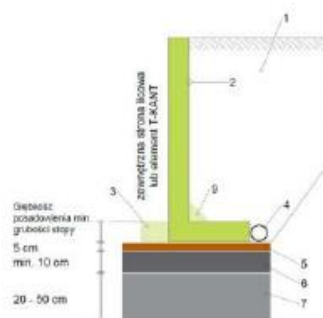
1.5.5 ściany oporowe typu L prefabrykowane.

Sposób posadowienie i montażu

ŚCIANA OPOROWA Z WEWNĘTRZNĄ STRONĄ LICOWĄ



ŚCIANA OPOROWA Z ZEWNĘTRZNĄ STRONĄ LICOWĄ



1. Zasyпка - grunt zasypkowy (żwir, pospółka)
2. System transportu: standardowo uchwyty transportowe, alternatywnie: tuleje montażowe lub kotwy itd.
3. W razie konieczności z ostrogą (przeciwstopą)
4. Drenaż
5. Wilgotna wylewka jastrychowa
6. Beton min. C 16/20 (XC2) zalecenie: konstrukcyjnie zbrojony
7. Materiał mrozoodporny np. żwir, pospółka
8. Zbrojona podpora: konieczna przy elementach z wewnętrzną stroną licową! Zalecenie: połączyć konstrukcyjne z poz. 6
9. Istniejące wzmocnienie przy elementach z zewnętrzną stroną licową/ nie dotyczy małych wysokości

Wysokość położenia uchwytów transportowych zależy od wysokości elementu, czasami wbudowane są 4 sztuki. Opcjonalnie także z gwintowanymi kołkami uchwytyowymi.

Zostały one określone w specyfikacji strona 18-22.

7. Czy Wykonawca w swojej ofercie powinien uwzględnić koszt pielęgnacji zieleni? Jeśli tak, przez jaki okres ma trwać pielęgnacja?

Wyjaśnienie Zamawiającego:

Tak, zgodnie z gwarancją.

8. Prosimy o udostępnienie parametrów technicznych geowłókniny.

Wyjaśnienie Zamawiającego:

Parametry techniczne geowłókniny:

Zastosować mechanicznie wzmocnianą geowłókninę z włókien ciągłych, ze 100% polipropylenu stabilizowanego przeciw promieniowaniu UV.

geowłókninę ze szczególnie wysoką odpornością na uszkodzenia podczas wbudowywania, wysoką wodoprzepuszczalnością oraz podwyższoną odpornością na promieniowanie UV.

Do zastosowania jako warstwa wzmocniająca grunt pod warstwy technologiczne jako warstwa filtrująca.

Stosować geowłókninę o masie powierzchniowej 200 g/m² i spełniającej właściwości wg. tabeli poniżej:

Deklarowane właściwości:

Istotne cechy		Parametry działania.		Norma dla prób *)
		Wartość średnia	Tolerancja	
Wytrzymałość na rozciąganie (MD / CMD)	[kN/m]	16 / 16	-2 / -2	EN ISO 10319
Wydłużenie (MD / CMD)	[%]	95 / 46	+/-25 / +/-13	EN ISO 10319
Wodoprzepuszczalność w płaszczyźnie wyrobu (20 kPa, i=1, miękka/miękka)	[l/ms]	4,8E-3	-1,4E-3	EN ISO 12958
Wytrzymałość na przebicie statyczne	[N]	2350	-235	EN ISO 12236
Wytrzymałość na przebicie dynamiczne (średnica otworu)	[mm]	22	+3	EN ISO 13433
Umowny wymiar porów (O 90)	[µm]	100	+/-30	EN ISO 12956
Wodoprzepuszczalność w kierunku prostopadłym do powierzchni wyrobu	[l/m ² s]	115	-23	EN ISO 11058
Test piramidowy	N	260	-52	EN 14574
Skuteczność ochrony	[%]	2,3	+0,46	EN 13719
Trwałość: Przykrycie powinno nastąpić najpóźniej 1 miesiąc po wbudowaniu. Na podstawie normy: Odporność na warunki klimatyczne EN 12224 wg. Tab. B.1. Trwałość minimum 100 lat w naturalnym gruncie pH > 4 i pH < 9 temperatura gruntu < 25°C.				Załącznik B zharmonizowanej specyfikacji technicznej

Ochronne właściwości geowłókniny, przeciw przenikaniu drobnych cząstek gruntu, wyznacza się z warunku:

- d₅₀/O₉₀ £ 1,2 (2)

w którym:

d₅₀ - wymiar boku oczka siata, przez które przechodzi 50 % ziarn gruntu podłoża, w milimetrach,

O₉₀ - umowna średnica porów geowłókniny odpowiadająca wymiarom frakcji gruntu zatrzymująca się na geowłókninie w ilości 90% (m/m); wartość parametru O₉₀ powinna być podawana przez producenta geowłókniny.

Paliki lub szpilki do prawidłowego ukształtowania podbudowy powinny być wcześniej przygotowane.

Paliki lub szpilki powinny być ustawione w osi drogi i w rzędach równoległych do osi drogi, lub w inny sposób zaakceptowany przez Inżyniera.

Rozmieszczenie palików lub szpilek powinno umożliwiać naciągnięcie sznurków lub linek do wytyczenia robót w odstępach nie większych niż co 10 m.

9. Zgodnie z zapisami SW, Wykonawca w swojej cenie powinien ująć między innymi: koszt wdrożenia wszelkich zabezpieczeń i zmian wynikających z koniecznych do uzyskania przez wykonawcę uzgodnień (w tym PKP PLK S.A. i PKP S.A.). Prosimy o wskazanie, w jakim celu Wykonawca ma uzyskać uzgodnienia od wyżej wymienionych podmiotów?

Wyjaśnienie Zamawiającego:

Są to ogólne wymagania Zamawiającego, które w niniejszym postępowaniu nie obowiązują.

10. Prosimy o udostępnienie projektu drogowego.

Wyjaśnienie Zamawiającego:

Zamawiający udostępnia projekt drogowy.

11. Prosimy o wskazanie rodzaju drewna, z którego należy wykonać ławki z oparciem.

Wyjaśnienie Zamawiającego:

Siedzisko ławki z zastosowaniem desek drewnianych o przekroju prostokątnym. Ławka posiada deski o długości 1800 mm. Drewno europejskie iglaste impregnowane i lakierowane dwukrotnie w kolorze naturalnym.

12. Czy Zamawiający jest w posiadaniu pozwolenia na budowę?

Wyjaśnienie Zamawiającego:

Zamawiający udostępnia pozwolenie na budowę.

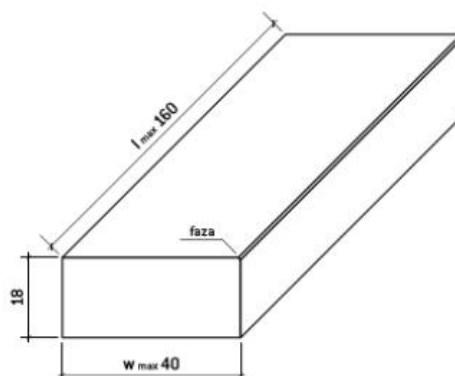
13. Prosimy o udostępnienie dokumentacji szczegółowej wykonania schodów terenowych nr 1 oraz nr 2.

Wyjaśnienie Zamawiającego:

Schody terenowe znajdują się w specyfikacji technicznej na stronie str. 31-36. Zostały tam określone poszczególne elementy i sposób montażu stopni.

STOPNIE BLOKOWE

Monolityczne bloki schodowe, zapewniające odpowiednią nośność, mogą być układane bezpośrednio na podbudowie.



piaskowanie
piaskowanie z szablonem

pasek antypoślizgowy

szczotkowanie

szlifowanie

-

obróbka policzka*

przycięcie na szerokość (w)*

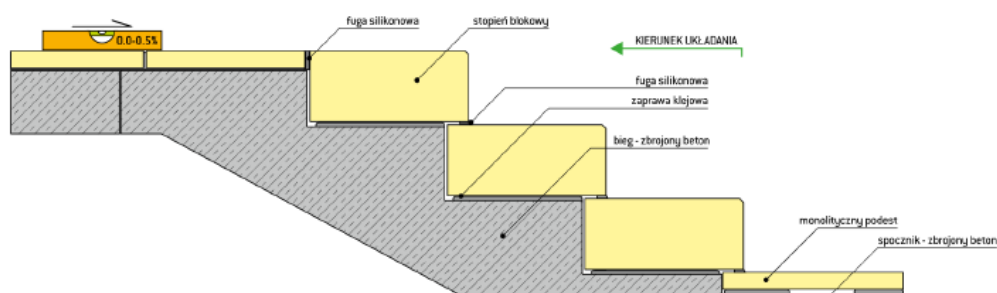
-

przycięcie na długość (l)*



■ MONTAZ STOPNI NA BIEGU

- Najpierw należy zamocować dolny spocznik, potem stopnie blokowe, a na końcu górny spocznik lub posadzkę.
- Wykonać fugowanie za pomocą elastycznego wypełnienia.
- Szczeliny między stopniami zamknąć zaprawą murarską lub tynkarską.
- Krawędzie biegu można otynkować lub wykończyć w sposób przewidziany projektem.
- W przypadku montażu schodów zewnętrznych, należy zachować odpowiedni spadek umożliwiający odprowadzenie wody.
- Szczeliny poziome między stopniami wypełnić fugą silikonową o dużej elastyczności.



14. Prosimy o udostępnienie rysunku PZT w wersji edytowalnej (dwg). Przez mnogość nałożonych na siebie warstw, zaburzona jest czytelność rysunku.

Wyjaśnienie Zamawiającego:

Zamawiający nie dysponuje wersją edytowalną.

15. Zgodnie z projektem należy wykonać „stopnie na górcie placu zabaw”. Prosimy o wskazanie ich lokalizacji na PZT oraz wskazanie pozycji kosztorysowej, w której należy uwzględnić koszt ich wykonania.

Wyjaśnienie Zamawiającego:

Pozycja kosztorysowa Lp.190 d.14.2. Schody zostały oznaczone numerem 3 na mapie w PZT nr rysunku ZO3.

Pyt. nr 5 z dnia 28 października 2024 r.:

1. Zgodnie z projektem PZT, na likwidację istniejącego przepustu 2xDN500 mm i przebudowę rowu zostanie uzyskane pozwolenie wodnoprawne na podstawie opracowanego operatu wodno-prawnego. Prosimy o informację, czy Zamawiający wystąpił już o pozwolenie, o którym mowa powyżej? Jeśli tak i jeśli jest w jej posiadaniu, bardzo prosimy o udostępnienie.

Wyjaśnienie Zamawiającego:

Zamawiający uzyskał pozwolenie wodnoprawne, które udostępni.

2. Zgodnie z rysunkiem nr Z02, ława pod ściany oporowe typu L na tarasie schodkowym ma być wykonana z betonu C 16/20 XC2 zbrojonego. Z kolei w przedmiarze robót nie ma pozycji dotyczącej zbrojenia. W związku z tym prosimy o wskazanie, czy podkłady betonowe pod ściany oporowe mają być zbrojone.

Wyjaśnienie Zamawiającego:

Ścianki oporowe prefabrykowane umieszczane są na podkładach zbrojonych, co zostało opisane w specyfikacji na rysunku Z02.

3. Zgodnie z przedmiarem robót, w dziele NAWIERZCHNIA CHODNIKÓW należy uwzględnić wykonanie żelbetowych prefabrykowanych ścianek oporowych. Prosimy o wskazanie ich lokalizacji na rysunku PZT oraz udostępnienie szczegółowych rysunków konstrukcyjnych.

Wyjaśnienie Zamawiającego:

Ścianki oporowe znajdują się na przekroju Z02, w specyfikacji określono ich parametry na str. 18-22.

4. Zgodnie z rysunkiem Z02 Plac oraz Taras schodkowy – przekrój, konstrukcja nawierzchni chodnika składa się z płyty betonowej, podsypki cementowo - piaskowej 3 cm oraz 15 cm stabilizacji podłoża pod place cementem. Z kolei, zgodnie z przedmiarem robót pod płytami

należy wykonać 6 cm podsypki cementowo – piaskowej, warstwę odsączającą z piasku 10 cm, wzmocnienie podłoża geowłókniną oraz 15 cm podsypki żwirowej. Ze względu na rozbieżności oraz kosztorysowy charakter rozliczania, prosimy o wskazanie poprawnej konstrukcji wykonania tarasu schodkowego oraz ewentualną modyfikację przedmiaru w tym zakresie.

Wyjaśnienie Zamawiającego:

Podbudowę tarasu schodkowego należy wykonać wg części rysunkowej, z zastosowaniem podsypki z piasku, cementu i warstwy stabilizowanej cementem.

5. Zgodnie z rysunkiem PZT należy wykonać naprawę odcinka drogi oraz chodnika. Prosimy o udostępnienie przekroju konstrukcyjnego przez tę nawierzchnię.

Wyjaśnienie Zamawiającego:

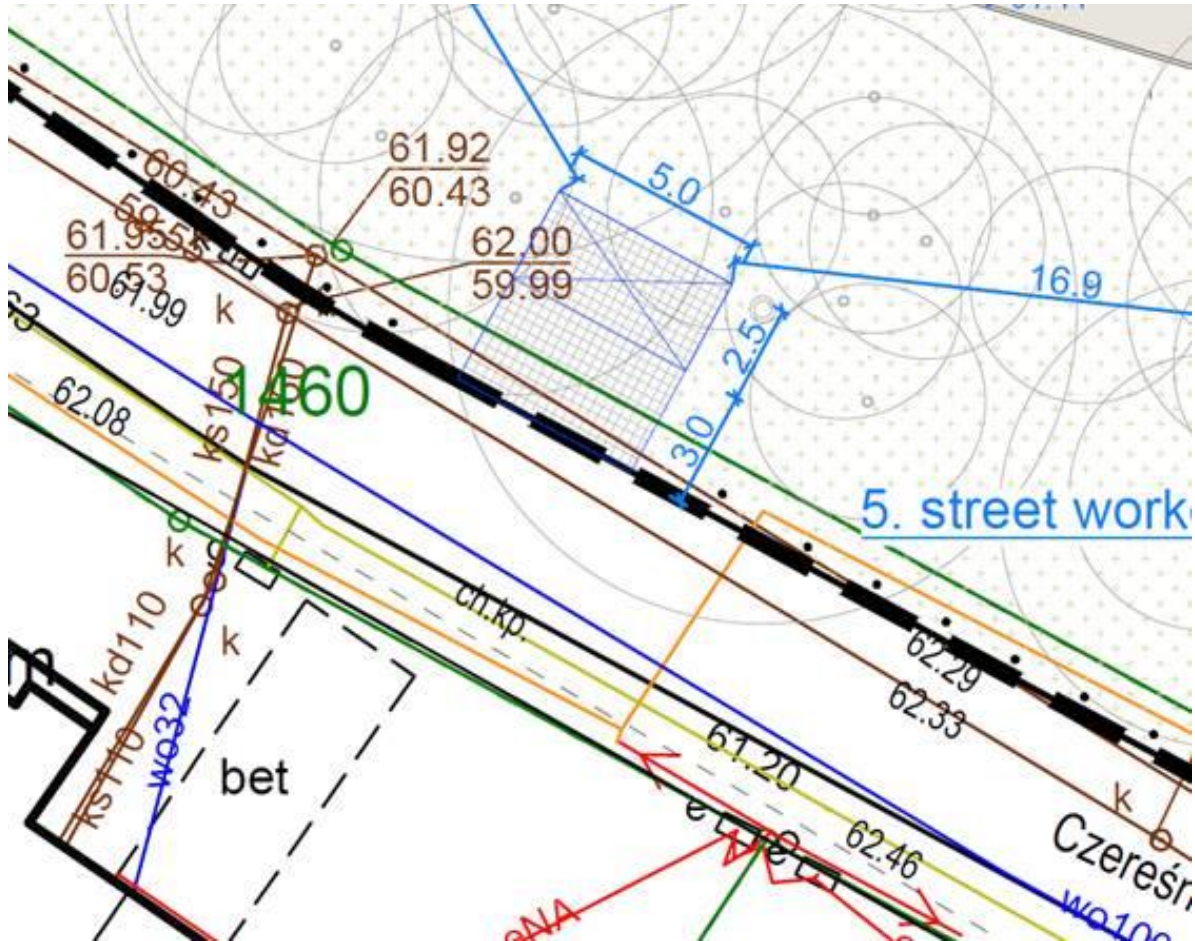
Na PZT oznaczono naprawę chodnika i drogi jako detale A i B – znajdują się na rysunku Z03.



6. W przedmiarze robót zawarto dział „PLAC MIEJSCE GROMADZENIA ODPADÓW”. Prosimy o wskazanie tego elementu na PZT oraz udostępnienie szczegółowej dokumentacji projektowej.

Wyjaśnienie Zamawiającego:

Miejsce na odpady zostało na PZT oznaczone kopertą, zgodnie z legendą nad tabelką rysunkową.



Pyt. nr 6 z dnia 29 października 2024 r.:

1. W dokumentacji występuje rozbieżność – zgodnie z opisem na stronie 15 projektu PZT, wykonać umocnienie istniejącego rowu należy wykonać z kamienia polnego. Z kolei, zgodnie z opisem na stronie 20 tego samego projektu, umocnienie koryta rowu otwartego stanowić będzie narzut z kamienia łamanego. Prosimy o wyjaśnienie tej rozbieżności i wskazanie materiału, z którego należy wykonać umocnienie.

Wyjaśnienie Zamawiającego:

Umocnienie rowu z kamienia łamanego należy wykonać zgodnie z opisem projektu wykonawczego PW str. 20 (poza placem zabaw), natomiast na terenie placu zabaw do umocnienia należy zastosować kamień polny zgodnie z opisem PW str. 15.

2. Prosimy o wskazania frakcji kamienia, z którego należy wykonać umocnienie istniejącego rowu.

Wyjaśnienie Zamawiającego:

Należy zastosować kamień łamany frakcji 100/150.

3. Czy Zamawiający wyrazi zgodę na zastosowanie kamienia hydrotechnicznego do umocnienia istniejącego rowu?

Wyjaśnienie Zamawiającego:

Należy zastosować kamień łamany hydrotechniczny taki, który się klinuje.

4. Prosimy o potwierdzenie, że w dziale „Ogrodzenie” powielono pozycje dotyczące robót ziemnych: poz. 172 Wykop liniowy oraz poz. 174 Wykopy liniowe o szerokości 0,8-2,5 m i głębokości do 1,5 m o ścianach pionowych w gruntach suchych kat. III-IV z ręcznym wydobywaniem urobku. Prosimy o modyfikację przedmiaru w tym zakresie.

Wyjaśnienie Zamawiającego:

Poz. 172 dotyczy wykopów liniowych, zdjęcia wierzchniej warstwy humusu i wytrasowania, a pozycja 174 dotyczy wykopów z określeniem głębokości - szerokość podano w m3, nie ma konieczności zmiany przedmiaru.

5. Prosimy o udostępnienie specyfikacji technicznej ogrodzenia z siatki stalowej.

Wyjaśnienie Zamawiającego:

Siatka stalowa prosta z paneli ogrodzeniowych w wersji ocynkowanej ogniowo lub ocynkowanej i malowanej proszkowo w kolorze ral 7016.



6. Zgodnie z przedmiarem robót, należy wymienić płyty betonowe przy przepuście ul. Poznańskiej, czego nie opisano w projekcie. Prosimy o potwierdzenie, że Wykonawca w swojej ofercie ma uwzględnić te roboty. Prosimy o udostępnienie stosownej dokumentacji, w tym parametrów technicznych płyt prefabrykowanych, z których należy wykonać umocnienie.

Wyjaśnienie Zamawiającego:

Tak, Wykonawca w swojej ofercie powinien uwzględnić ww. roboty.

7. Ze względu na kosztorysowe rozliczanie, prosimy o wskazanie pozycji przedmiaru, w której należy uwzględnić koszt wykonania ostony drzew w obrębie tarasu widokowego.

Wyjaśnienie Zamawiającego:

Na tarasie zostały projektowane drzewa. Można wykonać roboty budowlane, a następnie wykonać nasadzenia.

8. Zgodnie z przedmiarem robót, należy wykonać 12,35 m ogrodzenia drewnianego. Prosimy o wskazanie jego lokalizacji na mapie oraz udostępnienie dokumentacji technicznej wykonania.

Wyjaśnienie Zamawiającego:

Lokalizacja znajduje się na rysunku PZT – została oznaczona oraz umieszczona w legendzie. Należy zapoznać się z całością dokumentacji, w tym z częścią rysunkową i opisową.

9. Prosimy o wskazanie sposobu łączenia ogrodzenia z siatki stalowej oraz ogrodzenia drewnianego na placu zabaw.

Wyjaśnienie Zamawiającego:

Ogrodzenie stalowe należy zakończyć słupkiem stalowym i dalej rozpocząć ogrodzenie drewniane od słupka drewnianego .

10. Zgodnie z projektem branży konstrukcyjnej (opis), balustrady drewniane na kładce należy połączyć prętem stalowym w górnej części. Nie ma to odzwierciedlenia w części rysunkowej (rysunek K4). W związku z rozbieżnością, prosimy o wskazanie prawidłowej konstrukcji balustrady na kładce pieszo – rowerowej.

Wyjaśnienie Zamawiającego:

Wystarczające rozwiązanie wskazano w opisie technicznym, nie ma w tym wypadku rozbieżności. Część rysunkowa i opisowa wzajemnie się uzupełniają. Należy każdorazowo łącznie rozpatrywać dokumentację projektową.

11. Czy Zamawiający wyraża zgodę na zastosowanie mieszanej stawki podatku VAT (8% na roboty branży zieleni i 23% dla robót budowlanych)?

Wyjaśnienie Zamawiającego:

TAK – Zamawiający potwierdza,

12. Zgodnie ze specyfikacją robót na schodach należy wykonać „Komplet balustrad, wykonany z profili stalowych, kwadratowych 50 mm, płaskowniki zwykłe 50 mm, wykonany wg załączonego w projekcie rysunku malowanych proszkowo farba antykorozyjną do stali w kolorze grafit RAL 7024” oraz „Pochwył balustrady i poręczy, z profili stalowych okrągłych śr. 50 mm malowanych proszkowo farba antykorozyjną do stali w kolorze grafit RAL 7024”. Prosimy o udostępnienie szczegółowych rysunków wykonawczych oraz wskazanie pozycji w kosztorysie, w której należy uwzględnić koszt wykonania tej balustrady.

Wyjaśnienie Zamawiającego:

Zgodnie ze specyfikacją robót na schodach należy wykonać Komplet balustrad z profili stalowych, kwadratowych 50 mm, płaskowników zwykłych 50 mm, malowanych proszkowo farbą antykorozyjną do stali w kolorze grafit RAL 7024, pochwytów balustrady i poręczy z profili stalowych okrągłych śr. 50 mm, malowanych proszkowo farbą antykorozyjną w kolorze grafit RAL 7024.

Pyt. nr 7 z dnia 31 października 2024 r.:

Czy Zamawiający dopuszcza zmiany w projekcie dotyczące wymiarów pomostu kładki oraz wymiarów tarasów. Dostępne na rynku elementy, spełniające warunki postępowania, oferują znacznie mniejsze rozpiętości niż wymagane w projekcie. Skutkiem powyższego będzie np. znaczny wzrost ilości pali do wykonania i konieczność wykonania nowych projektów wykonawczych. W której pozycji kosztorysu należy uwzględnić powyższe? Jeśli kosztorys nie uwzględnia powyższego prosimy o dodanie stosownej pozycji obejmującej dostosowanie koncepcji architektonicznej do uwarunkowań technicznych i rynkowych.

Wyjaśnienie Zamawiającego:

Zamawiający nie dopuszcza zmiany w projekcie.

Pyt. nr 8 z dnia 31 października 2024 r.:

Jaki obwód pnia mają mieć drzewa wielopniowe Acer negundo i Liquidambar ?

Wyjaśnienie Zamawiającego:

Minimalny obwód pnia sadzonych drzew na wysokości 100 cm to 16-18 cm.

Otrzymują:

1. Adresat;
2. a/a.

Sprawę prowadzi: Referat Funduszy Zewnętrznych i Zamówień Publicznych – Hanna Popek, tel. 61 8923 660