

DZP-431.2024.WO

Szczecin, dnia 05.12.2024 r.

ODPOWIEDZI NA WNIOSKI O WYJAŚNIENIE TREŚCI SWZ (część 4)

Dotyczy: Postępowania o udzielenie zamówienia publicznego, w trybie przetargu nieograniczonego, pn.: „Kompleksowa rozbudowa Katedry Medycyny Sądowej PUM w Szczecinie o nowy budynek przy al. Powstańców Wielkopolskich 72”, sygn. postępowania DZP-240/25/PN/2024.

Zamawiający – Pomorski Uniwersytet Medyczny w Szczecinie, działając na podstawie art. 135 ust. 6 ustawy z dnia 11 września 2019 r. Prawo zamówień publicznych, udostępnia treść zapytań wraz z wyjaśnieniami:

Pytanie nr 5

Zamawiający zamieszcza uzupełnienie do odpowiedzi na pytania nr 5 z dnia 20.11.2024 r,

W ramach inwestycji należy wykonać rozbiórkę istniejącego muru od strony ul. Starkiewicza na odcinku umożliwiającym wykonanie nowej bramy wjazdowej i furtki. Brak jest inwentaryzacji, opisu i przekroju przez istniejący mur przeznaczony do rozbiórki. Brak jest projektu wykonania otworu w istniejącym murze dla potrzeb wykonania wjazdu na zaprojektowana inwestycję.

Prosimy o udostępnienie inwentaryzacji muru i projektu wykonania nowego wjazdu przez istniejący mur.

Odpowiedź Zamawiającego:

W odpowiedzi Zamawiający udostępnia: Zał. do odp. 5 - Inwentaryzacja fotograficzna i opis prac dot. istniejącego muru od strony ul. Starkiewicza

Jednocześnie, Zamawiający działając na podstawie art. 137 ust. 1 ustawy z dnia 11 września 2019 r. Prawo zamówień publicznych, dokonał modyfikacji specyfikacji warunków zamówienia, w tym zakresie.

W związku ze zgłoszeniami od Wykonawców, Zamawiający informuje, że plik zamieszczony wraz z odpowiedzią na pytanie nr 5 nie jest uszkodzony. Problemy z otwarciem mogą wynikać z długiej nazwy pliku i jednocześnie z długiej ścieżki dostępu na komputerze Wykonawcy – w razie problemów z otwarciem, należy skrócić nazwę pliku lub ścieżki (np. przenieść plik bezpośrednio na dysk).

Pytanie nr 69

Zamawiający zamieszcza uzupełnienie do odwiedzi na pytania nr 5 z dnia 20.11.2024 r,

Prosimy o podanie prawidłowych ilości, weryfikację zestawienia wyposażenia w zakresie parteru oraz jednoznaczne określenie jakie wyposażenie wchodzi w przedmiot robót i dostaw przez GW.

Pom. nr 016

- Krzesło obrotowe (KO) wg zestawienia 4 szt., na rysunku 1szt.
- BMS wg zestawienia 1 szt., na rysunku brak.
- STN wg zestawienia 4 szt., na rysunku brak.

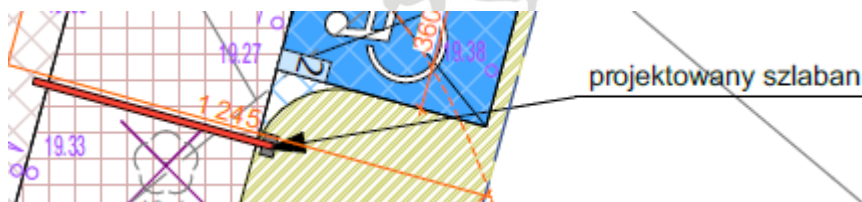
Odpowiedź Zamawiającego:

Odpowiedź jak na pytanie 26.

Dostawa wymienionego w pytaniu nr 69 wyposażenia nie jest w zakresie Wykonawcy.

Pytanie nr 86

Na rysunkach PZT przedstawiono 1 szlaban długości ok. 7 m:



Natomiast opis branży niskoprądowej (001T PT PUM Szczecin instalacja TELE opis WDS v5.pdf) wymienia szlaban długości 3,5 m. Czy należy zastosować dwa krótkie szlabany z obu stron drogi wewnętrznej, czy też 1 szlaban z długim ramieniem?

Odpowiedź Zamawiającego:

Należy zastosować 1 szlaban z długim ramieniem.

Pytanie nr 87

Czy brama rozwierna od strony ul. Starkiewicza ma być wyposażona w pętlę indukcyjną lub fotokomórkę?

Odpowiedź Zamawiającego:

Brama od ul. Starkiewicza sterowaną pilotem i przyciskiem z budynku, zgodnie z pkt. „3.10.1 Brama wjazdowa” w opisie projektu technicznego w branży architektura.

Szlabany mają być wyposażone w pętlę indukcyjną, zgodnie z pkt. 9.1.2 Szlaban elektryczny w opisie technicznym branży teletechnicznej.

Pytanie nr 88

Czy furtka ma być wyposażona w samozamykacz?

Odpowiedź Zamawiającego:

Odpowiedź: Furtka ma być wyposażona w samozamykacz.

Pytanie nr 89

Zwracam się z prośbą o udostępnienie przedmiarów w formacie ATH.

Odpowiedź Zamawiającego:

Odpowiedź jak na pytanie 15.

Pytanie nr 90

Proszę o udostępnienie załącznika pn. „Lista urządzeń PUM”

4. Zakres rzeczowy przedmiotu zamówienia obejmuje:
 - 1) wykonanie robót budowlanych zgodnie ze sporządzoną i zatwierdzoną dokumentacją projektową – załącznik nr 1 do SWZ;
 - 2) wykonanie dokumentacji powykonawczej,
 - 3) zakup, dostawę, montaż i rozruch wyposażenia określonego w dokumentacji projektowej (z wyłączeniem urządzeń wskazanych w załączniku pn. „Lista urządzeń PUM”, wraz z przeszkoleniem pracowników Użytkownika obiektu w zakresie obsługi urządzeń);
 - 4) uzyskanie ostatecznej decyzji o pozwoleniu na użytkowanie,

Strona 9 z 43

Odpowiedź Zamawiającego:

Odpowiedź jak na pytanie 26.

Pytanie nr 91

Proszę o potwierdzenie że w zakresie zamówienia jest dostawa, montaż i uruchomienie całości wyposażenia zawartego w dziale „4 Technologia”.

Odpowiedź Zamawiającego:

Odpowiedź jak na pytanie 26.

Pytanie nr 92

Proszę o udostępnienie dokumentu:

„Opinia geotechniczna dotycząca warunków gruntowo-wodnych dla posadowienia budynku i miejsc parkingowych na terenie szpitala USK2 Pomorzany, fragment działki 36, obręb 1057 Szczecin” opracowanego przez A11R Agnieszka Bednarek z maja 2024.

Odpowiedź Zamawiającego:

Odpowiedź jak na pytanie 6.

Pytanie nr 93

Branża Sanitarna

Prosimy o udostępnienie opisu technicznego dla zakresu wewnętrznej instalacji kanalizacji deszczowej. Opis techniczny projektu technicznego wewnętrznych instalacji sanitarnych (O2_PUM_PT_SANIT_WEWN) wspomina o tej instalacji jednak nie ma działu opisującego tę instalację.

Odpowiedź Zamawiającego:

W odpowiedzi, Zamawiający działając na podstawie art. 137 ust. 1 ustawy z dnia 11 września 2019 r. Prawo zamówień publicznych, dokonał modyfikacji specyfikacji warunków zamówienia, w następującym sposób:

W uzupełnieniu opisu technicznego dotyczącego wewnętrznej instalacji kanalizacji deszczowej:

Odwodnienie dachu budynku wykonać w systemie podciśnieniowym. Należy zastosować wpusty dachowe podciśnieniowe z kołnierzem mocującym DN56 do hydroizolacji bitumicznej wraz z podgrzewaczami wpustów DN56 230V/8W.

Przewody należy wykonać z rur PE, łączonych poprzez zgrzewanie elektromufami.

Wody opadowe spłyną pionami kanalizacji deszczowej i kolektorem zbiorczym zlokalizowanym pod posadzką budynku do studni rozprężnej kanalizacji deszczowej D3.

Projektowana instalacja kanalizacji deszczowej podciśnieniowej odprowadza wody opadowe z dachu budynku. Instalacja składa się z 4 wpustów dachowych o średnicy $\varnothing 56$, 4 pionów i kanału zbiorczego biegnącego pod posadzką.

System składa się z wpustów dachowych, zgrzewanych rur HDPE oraz systemu mocującego. Stosować rury i kształtki HDPE zgodne z PN-EN 1519-01:2002. Rury i kształtki posiadają aprobatę techniczną nr AT/2002-04-1381 wydaną przez Instytut Badawczy Dróg i Mostów. Ilości i typy użytych elementów podano w zestawieniu materiałów. Lokalizację wpustów pokazano na rzucie dachu.

Ze względu na duże prędkości przepływu wód przez przewody odcinki poziome prowadzone pod stropem nie wymagają spadku. Duże prędkości przepływu powodują efekt samooczyszczania rur.

Dodatkowo w przypadku nadnormatywnego opadu deszczu, zablokowania lub uszkodzenia kolektora sieci zewnętrznej albo złej konserwacji wpustów zaprojektowano przelewy bezpieczeństwa, będące szczegółowo opisane w branży architektonicznej.

Przewody poziome prowadzone są pod posadzką. Średnice przewodów pokazano na rzutach (rys. S1-S5) i aksonometrii (Rys. S8).

Na odcinkach pionowych należy zastosować mocowanie konwencjonalne, z kielichami kompensacyjnymi. Na odcinkach poziomych pod stropem mocowanie bez profilu (sztywne).

Instalację po zakończeniu montażu poddać próbie szczelności na ciśnienie statyczne.

Pytanie nr 94

Branża Sanitarna

Prosimy o udostępnienie przedmiaru robót polegających na wykonaniu wewnętrznej instalacji kanalizacji deszczowej. W udostępnionych przedmiarach brak całego działu dot. tej instalacji.

Odpowiedź Zamawiającego:

W odpowiedzi, Zamawiający działając na podstawie art. 137 ust. 1 ustawy z dnia 11 września 2019 r. Prawo zamówień publicznych, dokonał modyfikacji specyfikacji warunków zamówienia, w następującym sposób:

Zamawiający załącza uzupełniony przedmiar robót o instalację kanalizacji deszczowej.

Pytanie nr 95

Branża Sanitarna

Prosimy o potwierdzenie zastosowania glikolu dla instalacji grzewczej zasilającej klimakonwektory oraz grzejniki.

Odpowiedź Zamawiającego:

Zamawiający potwierdza.

Pytanie nr 96

Branża Sanitarna

Prosimy o udostępnienie warunków technicznych przyłączenia do sieci ciepłowniczej (SEC).

Odpowiedź Zamawiającego:

Warunki są załączone do projektu architektoniczno-budowlanego.

Pytanie nr 97

Branża Sanitarna

Prosimy o udostępnienie projektu umowy przyłączeniowej do miejskiej sieci ciepłowniczej.

Odpowiedź Zamawiającego:

Na tym etapie przetargu Zamawiający nie widzi takiej konieczności. Przyłącze leży po stronie SEC

Pytanie nr 98

Branża Sanitarna

Prosimy o informacje czy w zakresie oferty należy uwzględnić wykonanie przyłącza ciepłowniczego. Jeśli tak to prosimy o udostępnienie kompletnej dokumentacji z uzgodnieniami.

Odpowiedź Zamawiającego:

Przyłącze ciepłownicze nie wchodzi w zakres zadania.

Pytanie nr 99

Branża Sanitarna

Prosimy o wyjaśnienie rozbieżności dot. centrali wentylacyjnej N1, W1 oraz W2 - w opisie technicznym oraz na rysunku "RYS_S26_594x1050" nie wskazano tych central w wykonaniu higienicznym natomiast w udostępnionym przedmiarze "PUM_SANIT_WEWN_PREZDMIAR" pozycja 267 oraz 270 wskazuje na wykonanie higieniczne. Prosimy również o ewentualną rewizję kart doborowych w tym zakresie w przypadku ich dezaktualizacji.

Odpowiedź Zamawiającego:

Zgodnie z projektem centrale w wykonaniu higienicznym: NW3, NW4.

Pytanie nr 100

Branża Sanitarna

Prosimy o informacje czy Zamawiający dopuszcza zastosowanie central wentylacyjnych z certyfikatem innym niż Eurovent np. TÜV?

Odpowiedź Zamawiającego:

Nie.

Pytanie nr 101

Branża Sanitarna

Prosimy o informację czy Zamawiający wymaga aby centrale wentylacyjne posiadały certyfikat Eurovent?

Odpowiedź Zamawiającego:

Tak.

Pytanie nr 102

Branża Ogólna

Prosimy o udostępnienie wersji edytowalnej dokumentacji .DWG

Odpowiedź Zamawiającego:

Odpowiedź jak na pytanie 15.

Pytanie nr 103

Branża Sanitarna

Prosimy o udostępnienie karty doborowej agregatu wody lodowej K-2A oraz K-2B.

Odpowiedź Zamawiającego:

W odpowiedzi, Zamawiający działając na podstawie art. 137 ust. 1 ustawy z dnia 11 września 2019 r. Prawo zamówień publicznych, dokonał modyfikacji specyfikacji warunków zamówienia, w następującym sposób:

Zamawiający udostępnia karty doboru agregatów K-2A i K-2B jedynie w celach poglądowych. W projekcie przyjęto ze względów technicznych (konieczność wykonania obliczeń i prawidłowego doboru) konkretne wyroby. Dopuszcza się zastosowanie innych typów urządzeń niż w projekcie. Urządzenia zamienne muszą mieć parametry nie gorsze lub lepsze od tych zastosowanych w projekcie, a warunkiem ich zastosowania jest uzyskanie zgody Inwestora oraz Projektantów.

Pytanie nr 104

Branża Sanitarna

Prosimy o informacje czy agregaty wody lodowej mają być wyposażone w akcesoria dodatkowe (zbiorniki buforowe, obudowy itp.) - jeśli tak to jakie?

Odpowiedź Zamawiającego:

Nie.

Pytanie nr 105

Branża Sanitarna

Prosimy o informacje czy klimakonwektory mają być wyposażone w niestandardowe elementy jak np. inny niż standardowy panel dekoracyjny / kolor panela itp.

Odpowiedź Zamawiającego:

Nie.

Pytanie nr 106

Branża Sanitarna

Prosimy o informacje dot. sterowania / automatyki pracy agregatów wody lodowej - w opisie brak informacji (lokalizacja sterownika itp.)

Odpowiedź Zamawiającego:

Sterowniki agregatów wody lodowej zabudowane są w urządzeniach. Sterownik centralny producenta w pomieszczeniu wentylatorowni.

Pytanie nr 107

Branża Sanitarna

Czy kanały mają być w wykonaniu ocynkowanym (jak w opisie), czy wykonane ze stali kwasoodpornej (w specyfikacji pojawia się w symbolu kanałów oznaczenie „K” odnoszące się do elementów z tej stali)

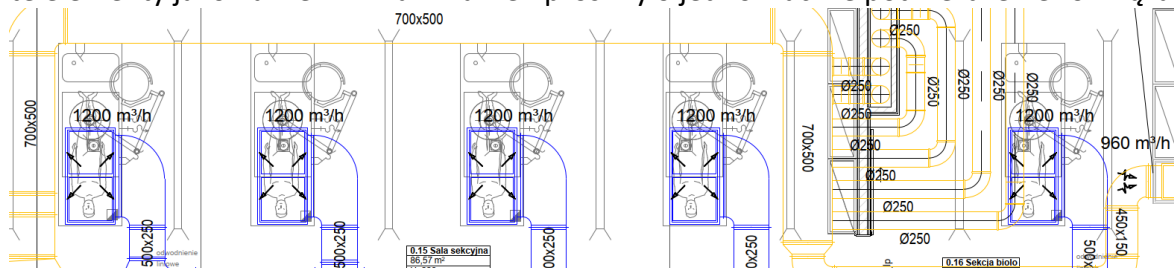
Odpowiedź Zamawiającego:

Kanały wentylacyjne należy wykonać z blachy ocynkowanej.

Pytanie nr 108

Branża Sanitarna

Prosimy o udostępnienie kart doborowych stropów laminarnych oraz potwierdzenie ich ilości. Wg przedmiaru wskazano 4 natomiast na rzucie widnieją 4 takie układy (4 w pom. 0.15 oraz 1 w pom. 0.16). Prosimy też o wyjaśnienie rozbieżności między nazewnictwem. W opisie technicznym widnieje informacja o stropach laminarnych natomiast w przedmiarze opisano te elementy jako nawiewniki laminarne - prosimy o jednoznaczne potwierdzenie rozwiązania.



Odpowiedź Zamawiającego:

Pozycja przedmiaru nr 294 dotyczy stropów laminarnych – 5 zestawów. Liczbę w przedmiarze należy skorygować. Karta w załączeniu.

Pytanie nr 109

Branża Sanitarna

Prosimy o jednoznaczne określenie klasy szczelności kanałów ze względu na występujące rozbieżności:

Wszystkie projektowane elementy instalacji wentylacyjnej wykonać z blachy stalowej ocynkowanej w klasie D w/g KB1-37.5 - 37.8 lub norm branżowych BN-70/8865-04, BN-70/8865-05, PN-B-03434:1999 lub norm zakładowych.

Klasa szczelności przewodów wentylacyjnych – D – układ NW3, NW4, W5, W6, W7, W8 i pozostałe instalacje wentylacyjne montowane na kondygnacji parteru i wentylatorni.

Klasa szczelności przewodów wentylacyjnych – C – układ NW1, W2.

Odpowiedź Zamawiającego:

Nie ma rozbieżności w opisie klas szczelności.

Pytanie nr 110

Branża Sanitarna

Proszę o wskazanie materiału na izolację kanałów (karta produktu). W opisie podano gęstość izolacji nietypową dla instalacji wentylacyjnych:

Wszystkie kanały nawiewne i wywiewne należy izolować termicznie.

Izolację należy wykonać z wełny mineralnej o gęstości 60-100 kg/m³ i zabezpieczyć w sposób trwały przed opadaniem lub obsuwaniem się. Izolację wykonać za pomocą wełny mineralnej na folii aluminiowej o grubościach:

- 30 mm – kanały nawiewne i wywiewne prowadzone wewnątrz budynku.

Izolację montować po przeprowadzeniu pozytywnej próby szczelności instalacji wentylacyjnej w klasie C/D.

Odpowiedź Zamawiającego:

Należy zastosować wełnę mineralną o gęstości 43 kg/m³.

Pytanie nr 111

Branża Budowlana

Zgodnie z SIWZ pkt. 4 ppkt 3 „zakup, dostawę, montaż i rozruch wyposażenia określonego w dokumentacji projektowej (z wyłączeniem urządzeń wskazanych w załączniku pn. „Lista urządzeń PUM”, wraz z przeszkoleniem pracowników Użytkownika obiektu w zakresie obsługi urządzeń)”. Prosimy o przekazanie załącznika „Lista urządzeń PUM”.

Odpowiedź Zamawiającego:

Odpowiedź jak na pytanie 26.

Pytanie nr 112

Branża Budowlana

Prosimy o dostarczenie kompletnej wraz z przekrojami i kartami otworów badawczych, „Opinii geotechnicznej dotyczącej warunków gruntowo-wodnych dla posadowienia budynku i miejsc parkingowych na terenie szpitala USK2 Pomorzany, fragment działki 36, obręb 1057 Szczecin” opracowanej przez A11R Agnieszka Bednarek z maja 2024, o której mowa w opisie do projektu konstrukcji.

Odpowiedź Zamawiającego:

Odpowiedź jak na pytanie 6.

Pytanie nr 113

Branża Budowlana

Prosimy o informację, czy projektowana zieleń wymaga pielęgnacji, a jeśli tak, to prosimy o określenie warunków, zakresu i czasu jej wykonywania na rzecz Inwestora. We wzorze Umowy udostępnionym Oferentom nie znaleźliśmy żadnych ustępów określających ten element ewentualnych zobowiązań.

Odpowiedź Zamawiającego:

Zieleń będzie pielęgnowana przez Zamawiającego.

Pytanie nr 114

Branża Budowlana

Prosimy o informację czy zakres związany z wycinką drzew, przesadzeniami drzew, nasadzeniami zastępczymi jest elementem wyceny przez Oferentów? W dokumentacji przekazanej przez Inwestora nie ma bowiem projektu zieleni zaakceptowanego/potwierzonego przez Urząd Miasta Szczecin/Wydział Ochrony Środowiska ani samej decyzji na wycinkę. Są załączniki inwentaryzacyjne do wniosku na wycinkę. Czy Inwestor wykona te prace we własnym zakresie wraz z pielęgnacją zieleni? Wątpliwość ta wynika również z braku zapisów o drzewach i zieleni we wzorze Umowy jak i samego przedmiaru, w którym mamy tylko poniższe pozycje:

Prace przygotowawcze		
Rozebranie pozostałości po dawnej fontannie oraz fragmentu muru ceglanego	kpl	1,00
Karczowanie drzew	szt	15,00
Zabezpieczenie drzew na okres wykonywania robót	szt	38,00

Zieleń		
Ogrody deszczowe		
Wykopy pod warszty ogrodów deszczowych	m3	56,00
Zaladunek, wyładunek materiałów budowlanych sypkich przez przechylenie skrzyni w samochodach lub przyczepach samowyładowczych	t	89,60
Przewóz materiałów budowlanych na odległość do 15km	kurs	5,00
Utylizacja urobku	t	89,60
Folia PCV	m2	56,00
Keramzyt gr. 30cm	m3	16,80
Piasek gruboziarnisty z dodatkiem kruszywa dolomitowego gr. 35cm	m3	19,60
Piasek gruboziarnisty z dodatkiem ziemi urodzajnej gr. 10cm	m3	5,60
Otoczaki gr. 10cm	m3	5,60
Trawniki		
Rozścielenie ziemi urodzajnej	m3	238,60
Plantowanie powierzchni gruntu	m2	1 193,02
Wykonanie trawników	m2	1 193,02
Pielęgnacja trawników	m2	1 193,02
Inne		
Formowanie skarp	m2	9,23
Oznaczenie miejsc parkingowych	m2	39,60
Oznakowanie terenu - oznakowanie pionowe i poziome dla zagospodarowania terenu w granicach opracowania	kpl	1,00

Odpowiedz Zamawiającego:

W nawiązaniu do odpowiedzi na pytanie 7, zakres związany z wycinką drzew, przesadzeniami drzew, nasadzeniami zastępczymi, pielęgnacją tych nasadzeń nie jest w zakresie wykonawcy. Wycinkę bez karczowania i przesadzenie drzew Zamawiający planuje wykonać przed przekazaniem placu budowy. W zakresie wykonawcy jest m.in. karczowanie (usunięcie korzeni) po ściętych drzewach wraz wywozem i recyklingiem, wykonie cięć pielęgnacyjnych drzew pozostawianych (jeśli będzie to niezbędne w związku z budową), zabezpieczenia na czas budowy drzew i krzewów nie przewidzianych do usunięcia.

Pytanie nr 115

Branża Budowlana

Kiedy Inwestor spodziewa się wydania decyzji na wycinkę?

Odpowiedz Zamawiającego:

Decyzja na wycinkę została już wydana 14.11.2024 r.

Dodatkowo odpowiedź jak na pyt. 7 i 114.

Pytanie nr 116

Branża Budowlana

Prosimy o potwierdzenie, że ww. ogrody deszczowe mają być sporządzone wg rysunku z instalacji sanitarnych zewnętrznych (rys. S8). W dokumentacji budowlanej lub katalogu dot. zieleni brak jest jakichkolwiek wytycznych do wyceny, a w ww. przedmiarze nie ma nawet elementów roślinnych.

Odpowiedz Zamawiającego:

Należy wykonać ogrody deszczowe wg rysunku branży sanitarnej.

Zamawiający działając na podstawie art. 137 ust. 1 ustawy z dnia 11 września 2019 r. Prawo zamówień publicznych, dokonał modyfikacji specyfikacji warunków zamówienia, w następującym sposób:

Zamieszczamy skorygowany rysunek -plik: Zał. do odp. 116 - 10_PZT_SANIT_A3_r01

Ponadto należy przewidzieć nasadzenia roślin w ilościach:

Żabieniec babka wodna (*Alisma plantago-aquatica*) – 5 sadzonek

Róża wodna (*Nymphaea alba*) – 3 sadzonki

Skrzyp wodny (*Equisetum fluviatile*) – 6 sadzonek

Tojeść kropkowana (*Lysimachia punctata*) – 22 sadzonki

Krwawnica pospolita (*Lythrum salicaria*) – 7 sadzonek

Turzyca sina (*Carex flacca*) – 60 sadzonek

Rdest wężownik (*Bistorta officinalis*) – 9 sadzonek

Pytanie nr 117

Branża Budowlana

Czy teren ma być wyposażony w instalację do nawadniania zieleni? Jeśli tak prosimy o dostarczenie opracowania projektowego

Odpowiedz Zamawiającego:

Zamawiający nie przewiduje instalacji nawadniającej zieleni.

Pytanie nr 118

Branża Budowlana

Czy koszenie trawników będzie wykonywał sam Zamawiający, czy też ma to być element Oferty? Jeśli tak, to przez jaki czas Oferent ma świadczyć takie prace i ile razy w roku ma kosić trawniki w ramach gwarancji i rękojmi?

Odpowiedz Zamawiającego:

Koszenie trawników będzie wykonywał sam Zamawiający.

Pytanie nr 119

Branża Budowlana

Czy Inwestor wymaga od Oferenta wykonania oznakowania pionowego i poziomego dróg wewnętrznych oraz zjazdu? Jeśli tak, to prosimy o dostarczenie projektowania organizacji

ruchu wewnętrznego i dla zjazdu. Przekazana dokumentacja drogowa nie zawiera informacji na ten temat.

Odpowiedz Zamawiającego:

Zmiana organizacji ruchu w obrębie zjazdu i pasa drogowego ulicy Starkiewicza nie wymaga nowego oznakowania.

Organizacja ruchu w rejonie inwestycji powinna przewidywać jedynie ustawienie znaków pionowych D-18 z odpowiednimi tabliczkami. Wykonawca powinien uzgodnić ustawienie ww. znaków oraz treść tabliczek z Zamawiającym.

Pytanie nr 120

Branża Budowlana

Prosimy o podanie więcej wytycznych do wyceny pozycji szlabanu automatycznego. Opis do architektury PZT mówi tylko o tym, że szlaban ma być automatyczny.

Odpowiedz Zamawiającego:

Zgodnie z pkt. 9.1.2 Szlaban elektryczny w opisie technicznym branży teletechnicznej.

Pytanie nr 121

Branża Budowlana

Czy Inwestor życzy sobie jakąś ilość pilotów do szlabanu? Jeśli tak prosimy o podanie ilości tychże pilotów.

Odpowiedz Zamawiającego:

Ze względu na fakt że szlabany będą otwierane za pomocą czytania tablic rejestracyjnych Zamawiający wymaga dostarczenia pilotów w systemie obecnie posiadanym (Elmes) przez zamawiającego w ilości minimum sztuk 2.

Pytanie nr 122

Branża Budowlana

Jak wyżej prosimy o podanie ilości niezbędnych pilotów do bramy wjazdowej.

Odpowiedz Zamawiającego:

Odpowiedz jak na pytanie nr 121.

Pytanie nr 123

Branża Budowlana

Na obszarze inwestycji jest mur do rozebrania o dł. ponad 8 m i z materiału porozbiórkowego (cegły) Oferent ma wymurować nowy filar dla furty i bramy wraz z fundamentami żelbetowymi. Czy Inwestor/Inspektor nadzoru ocenił przydatność tego materiału do wykonania ww. prac? Rozumiemy, że jeśli materiał nie będzie się nadawał lub nie będzie spełniał estetycznych norm Inwestora, to Inwestor w ramach robót dodatkowych zleci zakup nowych cegieł?

Odpowiedz Zamawiającego:

Zamawiający ocenił przydatność materiału do ww. prac. Wykonawca powinien w taki sposób rozebrać mur żeby odzyskać niezbędną ilość cegieł do ww. prac lub zakupić nowe cegły identyczne do rozbieranych.

Pytanie nr 124**Branża Budowlana**

W zakresie wykończenia wewnątrz istnieją rozbieżności pomiędzy rysunkami aranżacji a zestawieniem "052_Prosektura Szczecin BILANS POWIERZCHNI I WYKOŃCZENIE POMIESZCZEŃ_20241030". Prosimy o informację, który dokument jest nadrzędny w zakresie wykończeń.

Odpowiedz Zamawiającego:

Zamawiający załącza poprawiony BILANS POWIERZCHNI I WYKOŃCZENIE POMIESZCZEŃ_rev.01. (plik - Zał. do odp. 124 – bilans powierzchni 20241128_rev01). Dokument jest nadrzędny w zakresie wykończeń.

Pytanie nr 125**Branża Budowlana**

Prosimy o informację, czy całe wyposażenie wyspecyfikowane w dokumencie "4.T_SZCZECIN_ZMS_WYPOSAZENIE_2-05 11 24" jest przedmiotem przetargu.

Odpowiedz Zamawiającego:

Odpowiedź jak na pytanie 26.

Pytanie nr 126**Branża Elektryczna**

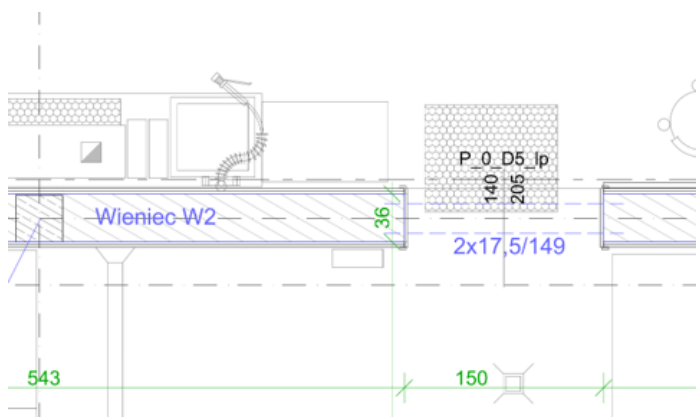
Prosimy o informację, czy zamawiający wymaga stosowania osprzętu elektroinstalacyjnego o właściwościach antybakteryjnych (ze względu na standard wykończenia ścian).

Odpowiedz Zamawiającego:

Odpowiedź jak na pytanie nr 36

Pytanie nr 127

Prosimy o potwierdzenie, że ściana na parterze w osi 2 ma zostać wykonana z bloczków silikatowych o grubości 36cm.

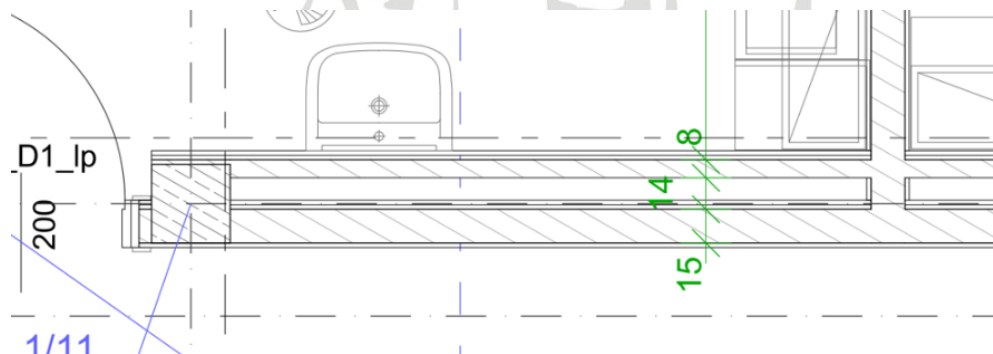


Odpowiedz Zamawiającego:

Potwierdzamy.

Pytanie nr 128

Czy Zamawiający dopuszcza zamianę przedścianek z bloczków silikatowych na przedścianki z płyt GKB?



Odpowiedz Zamawiającego:

Nie dopuszcza się zamiany przedścianek z bloczków silikatowych na przedścianki z płyt GKB.

Pytanie nr 129

Czy Zamawiający dopuszcza zamianę ścian wewnętrznych działowych na ściany z GKB?

Odpowiedz Zamawiającego:

Nie dopuszcza się zamiany ścian wewnętrznych działowych murowanych na ściany z GKB.

Pytanie nr 130

Prosimy o przekazanie przekrojów konstrukcyjnych przez budynek.

Odpowiedz Zamawiającego:

Oznaczenia pozycji konstrukcyjnych znajdują się na rysunkach architektury, a konstrukcja budynku jest na tyle prosta, że projekt nie zawiera przekrojów konstrukcyjnych. W związku z powyższym Zamawiający nie udostępni przekrojów konstrukcyjnych.

Pytanie nr 131

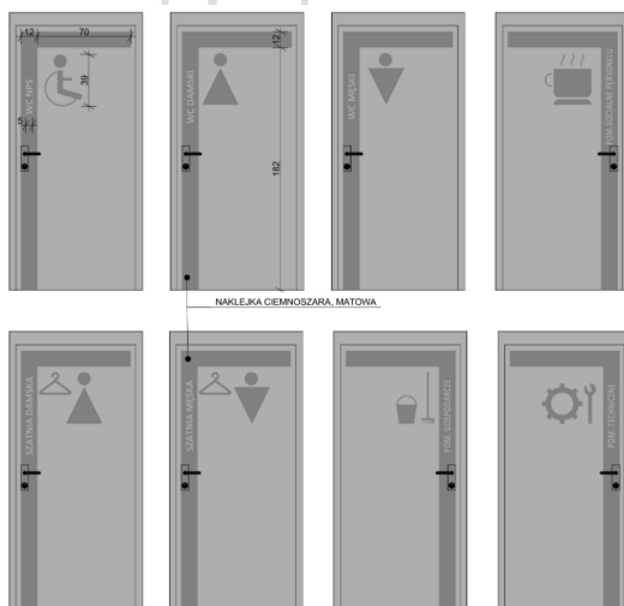
Prosimy o przekazanie rysunków murów oporowych.

Odpowiedz Zamawiającego:

W odpowiedzi Zamawiający udostępniła: Zał. do odp. 131 – rys. PT-K-07.4 Mury oporowe, pokazujący przekroje przez mury oporowe prefabrykowane.

Pytanie nr 132

Prosimy o potwierdzenie czy oznakowanie drzwi widoczne na zestawieniu stolarki należy uwzględnić w ofercie?



Odpowiedz Zamawiającego:

Potwierdzamy.

Pytanie nr 133

Proszę o jednoznaczne określenie jaki rodzaj szkła należy zastosować w stolarce. Na zestawieniach stolarki są sprzeczne ze sobą informacje. Szyba nie może być jednocześnie matowa (mleczna) i o wysokiej przepuszczalności światła.

Projektuje się szyby mleczne we wszystkich pomieszczeniach na parterze oprócz:
0.03 Poczekalnia, 0.04 Kancelaria prosekury, 0.32 Pom. socjalne

energooszczędny minimum
trzyzybowy zestaw ze
szkłem niskoemisyjnym float,
o neutralnym zabarwieniu i
wysokiej przepuszczalności
światła, (np. Suncool 70 lub
równoważne) Ug co najmniej
0,5, rama ciepła w kolorze

Odpowiedz Zamawiającego:

Zgodnie z projektem projektuje się szyby mleczne na wszystkich pomieszczeniach na parterze oprócz 0,03 poczekalnia, 0,04 kancelaria Prosekury, 0,032 pomieszczenia socjalne.

Pytanie nr 134

Prosimy o informację czy odwodnienia liniowe oraz wpusty podłogowe na parterze budynku mają być wykonane ze stali kwasoodpornej o podwyższonym standardzie ze względu na specyfikę obiektu oraz przewidywany skład ścieków.

Odpowiedz Zamawiającego:

Tak.

Pytanie nr 135

Czy zamawiający dopuszcza możliwość zamiany stelaży do WC oraz pisuarów z bezzbiornikowych na zbiornikowe?

Odpowiedz Zamawiającego:

Nie.

Pytanie nr 136

Prosimy o wskazanie klas ekspozycji mieszanki betonowej dla elementów konstrukcyjnych budynku.

Odpowiedz Zamawiającego:

Klasy ekspozycji:

1. Fundamenty: XC2, XA1
2. Konstrukcja nadziemia: stropy, słupy, belki: XC1
3. Ściany oporowe: XD1, XF2, XC4

Pytanie nr 137

W odniesieniu do wymogu z załącznika nr 2 SWZ – Wzoru umowy wobec zapisu z par. 16 dotyczącego ubezpieczenia odpowiedzialności cywilnej pkt. 2.1. – „Okres ubezpieczenia: na pełny czas realizacji inwestycji, to jest od daty podpisania Umowy do daty przejęcia zakończonej inwestycji przez Zamawiającego, potwierdzonego odpowiednim dokumentem.” oraz jednoczesnego dopuszczenia zgodnie z par. 16 pkt 6.1., że „w przypadku wygaśnięcia umowy ubezpieczenia odpowiedzialności cywilnej w trakcie realizacji inwestycji, Wykonawca zobowiązany jest nie później niż 7 dni przed wygaśnięciem okresu ubezpieczenia przedłożyć Zamawiającemu, polisę ubezpieczenia odpowiedzialności cywilnej na kolejny okres” prosimy o potwierdzenie, że dopuszczalne są polisy roczne, nie dedykowane do kontraktu z okresem ubezpieczenia krótszym niż „do daty przejęcia zakończonej inwestycji przez Zamawiającego” pod warunkiem ich przedłużania zgodnie z zapisami wzoru umowy.

Odpowiedz Zamawiającego:

Zamawiający potwierdza, że dopuszcza przedłożenie rocznych polis ubezpieczenia odpowiedzialności cywilnej z zastrzeżeniem, że ciągłość ochrony ubezpieczeniowej ma być utrzymana do daty przejęcia zakończonej inwestycji przez Zamawiającego, poprzez przedłożenie Zamawiającemu kolejnej rocznej polisy ubezpieczenia odpowiedzialności cywilnej nie później niż 7 dni przed wygaśnięciem okresu ubezpieczenia poprzedniej polisy.

Pytanie nr 138

Prosimy o potwierdzenie, że Zamawiający dopuszcza wprowadzenie podlimitu odpowiedzialności w zakresie wymogu z załącznika nr 2 SWZ – Wzoru umowy z par. 16 pkt. 2.3 ppkt. i) odpowiedzialność cywilna za czyste straty finansowe, rozumiane jako szkody majątkowe, niewynikające ze szkody w mieniu lub szkody osobowej w wysokości 10.000.000 PLN na jedno i wszystkie zdarzenia.

Odpowiedz Zamawiającego:

Zamawiający potwierdza, że dopuszcza wprowadzenie podlimitu odpowiedzialności w zakresie wymogu wynikającego z załącznika nr 2 SWZ – Wzór umowy par. 16 ust. 2 pkt 3 lit. i). Jednocześnie Zamawiający wyjaśnia, że zgodnie z załącznikiem nr 2 SWZ – Wzór umowy par. 16 ust. 2 pkt 3 lit. i) odpowiedzialność cywilna za czyste straty finansowe, Zamawiający nie precyzuje minimalnego limitu sumy gwarancyjnej. Zgodnie z załącznikiem nr 2 SWZ – Wzór umowy par. 16 ust. 3 limity odpowiedzialności w ubezpieczeniu dopuszczalne są jedynie w zakresie zgodnym z aktualną dobrą praktyką rynkową, uwzględniającą należyte zabezpieczenie interesów Zamawiającego.

Pytanie nr 139

Czy Zamawiający dopuszcza zamianę drzwi wewnętrznych bez wypełnień szybowych na drzwi płycinowe z ościeżnicą stalową?

Odpowiedz Zamawiającego:

Nie dopuszcza się zamiany drzwi wewnętrznych bez wypełnień szybowych na drzwi płycinowe z ościeżnicą stalową.

Pytanie nr 142

Prosimy o udostępnienie wzorów dla wykazów i oświadczeń składanych na wezwanie przez Wykonawcę, którego oferta zostanie najwyżej oceniona, o których mowa w rozdziale VII pkt 2 ppkt 1) oraz ppkt 2) SWZ.

Odpowiedz Zamawiającego:

Wykaz robót jest dokumentem składanym dopiero na wezwanie w trybie art. 126 ust. 1 Pzp. Który stanowi, że zamawiający przed wyborem najkorzystniejszej oferty wzywa wykonawcę, którego oferta została najwyżej oceniona, do złożenia w wyznaczonym terminie, nie krótszym niż 10 dni, aktualnych na dzień złożenia podmiotowych środków dowodowych. W związku z powyższym wzór wykazy robót zostanie przesłany do Wykonawcy, którego oferta zostanie najwyżej oceniona wraz z wezwaniem do złożenia podmiotowych środków dowodowych.

Pytanie nr 143

Zwracam się z prośbą o udzielenie odpowiedzi na pytanie dotyczące przetargu: „Kompleksowa rozbudowa Katedry Medycyny Sądowej PUM w Szczecinie o nowy budynek przy al. Powstańców Wielkopolskich 72”

Ze względu na brak załącznika pn. Lista urządzeń PUM” o którym mowa w SWZ.

Proszę o doprecyzowanie jakie wyposażenie wewnętrzne należy uwzględnić w wycenie. Proszę także o doprecyzowanie parametrów dotyczących wyposażenia, które należy wycenić.

Odpowiedz Zamawiającego:

Odpowiedź jak na pytanie 26.

Pytanie nr 144

Prosimy o udostępnienie dokumentacji rysunkowej w formacie .dwg.

Odpowiedz Zamawiającego:

Odpowiedź jak na pytanie 15.

Pytanie nr 204

Prosimy o informację wg jakich stawek za zużycie energii elektrycznej na potrzeby placu i zaplecza budowy Zamawiający będzie obciążał Wykonawcę.

Odpowiedz Zamawiającego:

Rozliczenie będzie następować zgodnie z rozliczeniem przesłanym przez dostawcę energii elektrycznej i dystrybutora energii elektrycznej. W roku 2025 Zamawiający posiadać będzie umowę na rozliczenia cen energii elektrycznej w taryfie dynamicznej.

Pytanie nr 205

Czy pod ścianami z bloczków betonowych w pomieszczeniu 0.18 Tomograf należy przewidzieć wykonanie łąw fundamentowych?

Odpowiedz Zamawiającego:

Ściany pomieszczenia tomografu (0.18) nie są ścianami nośnymi a tylko osłonowymi - czyli przenoszą tylko ciężar własny zaś warstwy posadzki w pomieszczeniu 0.18 są tak dobrane w projekcie architektury, że nie ma potrzeby wykonywania dodatkowej łąwy fundamentowej pod te ściany.

Pytanie nr 206

Czy Zamawiający dysponuje dokumentacją odnośnie wykonania konstrukcji fontanny i muru, które należy rozebrać (chodzi o rzut przekroje jak są wykonane)?

Odpowiedz Zamawiającego:

Zamawiający nie dysponuje dokumentacją odnośnie wykonania konstrukcji fontanny i muru, które należy rozebrać.

Dodatkowo, odpowiedź jak na pytanie 5.

Pytanie nr 207

Czy w miejsca nasadzeń projektowych wg lokalizacji jest możliwość bezpośredniego zasadzenia drzew i w miejscach tych nie ma do rozebrania jakiejś nawierzchni? Czy w miejscach nasadzeń nie przebiegają żadne instalacje wodne, prądowe itp.?

Odpowiedz Zamawiającego:

Odpowiedź jak na pytanie 114.

Pytanie nr 208

Czy na terenie działki pod inwestycje do rozebrania oprócz fontanny oraz muru ogrodzenia do bramy wjazdowej oraz usunięcia kontenerów są jeszcze jakieś inne elementy do usunięcia; na zdjęciach geoportalu widać, że jest tam parking. Czy w tym miejscu należy usunąć jakieś nawierzchnie?



Odpowiedz Zamawiającego:

Odpowiedź: Należy przewidzieć rozbiórkę 12-tu miejsc postojowych z kruszywa oraz rozbiórkę krawężników. W załączeniu zdjęcie parkingu – plik: Zał. do odp. 208 – parking do rozbiórki.

Pytanie nr 209

Prosimy o potwierdzenie, że ściany, sufit i drzwi pom.0.26 Magazyn odpady/chłodnia mają być wykonane jako nowe. W przedmiarze ROBÓT BUDOWLANYCH poz. 2.3.5 mówi o „przeniesieniu kontenera-chłodni na zwłoki z innej lokalizacji na terenie szpitala”.

Odpowiedz Zamawiającego:

Ściany, sufit i drzwi pom.0.26 Magazyn odpady/chłodnia mają być wykonane jako nowe. Kontener-chłodnia na zwłoki na rzucie parteru jest oznaczony 0.42.KONTENER. Dodatkowo, odpowiedź jak na pytanie 8.

Pytanie nr 210

W pkt. 3.3 opisu do projektu instalacji teletechnicznych napisano: „W realizowanych systemach wymagane jest zapewnienie kompatybilności z systemami Międzywydziałowego Centrum Dydaktyki nr 3 oraz systemami Centrum Symulacji Medycznych”. Prosimy o wyjaśnienie na czym ma polegać kompatybilność.

Odpowiedz Zamawiającego:

Kompatybilność – cecha oprogramowania oraz sprzętu, która umożliwia prawidłową współpracę systemów, w szczególności wymianę danych. Obecnie na obiektach MCD3 i CSM zamawiający posiada systemy - CCTV- VDG; KD- iProtec; sswin i SAP - kompatybilny w iProtec w celu wizualizacji; rezerwacja sal ISRS; KD- integracja z systemem Pro Akademia.

Pytanie nr 211

W projekcie „Projekt stacji trafo dla budowy budynku katedry medycyny sądowej wraz z obiektami towarzyszącymi - kontenerem chłodni, stacją transformatorową i agregatem prądotwórczym, budowa murów oporowych oraz zagospodarowanie terenu” na żadnym rysunku nie wskazano lokalizacji agregatu prądotwórczego. Prosimy o wskazanie lokalizacji agregatu prądotwórczego.

Odpowiedz Zamawiającego:

Stacja składa się dwóch komór lewej i prawej.

Na rysunku nr B2 prawa komora stacji to komora agregatu prądotwórczego, zaś lewa stacji SN/nn wraz z komorą transformatora.

Pytanie nr 212

Prosimy o podanie parametrów opraw oświetlenia awaryjnego.

Odpowiedz Zamawiającego:

Zgodnie z opisem projektu technicznego branży elektrycznej pkt 3.5 Instalacja oświetleniowa

Pytanie nr 213

Na rysunkach branży elektrycznej występuje element oznaczony „TP”. Brak opisu legendzie. Prosimy o wyjaśnienie co to za urządzenie i podanie jego parametrów.

Odpowiedz Zamawiającego:

TP panel przyciskowy dla opraw DALI.

Pytanie nr 214

Na schemacie rozdzielnic ROs (rys. nr E19) odpływy od G24 do G27 opisano jako „drzwi”. Prosimy o wyjaśnienie co konkretnie zasilają te obwody? Czy chodzi o kontrolę dostępu?

Odpowiedz Zamawiającego:

Zasilanie drzwi automatycznych w pomieszczeniach 0.15, 0.16, 0.17, 0.18, 0.23, 0.21, 0.22, 0.24.

Pytanie nr 215

Prosimy o potwierdzenie, że projekt branży elektrycznej obejmuje wszystkie zasilania niezbędne do podłączenia wyposażenia, które tego wymaga.

Odpowiedz Zamawiającego:

Prosimy o zapoznanie się z dokumentacją oraz o uszczegółowienie zapytania, pytanie bardzo ogólne.

Pytanie nr 216

W pkt. 3.3 opisu do projektu instalacji teletechnicznych napisano: „Wykonawca przed złożeniem oferty zobowiązany jest do szczegółowego zapoznania się z istniejącymi systemami w Centrum Symulacji Medycznych, zastosowanymi tam urządzeniami oraz do konsultacji z Użytkownikiem złożonej oferty, jeśli odbiega ona od rozwiązań przyjętych w dokumentacji projektowej.”

- Na czym ma polegać szczegółowe zapoznanie się z istniejącymi systemami?
- Czy Zamawiający przekaze dokumentację powykonawczą?
- Na czym ma polegać konsultacja złożonej oferty?

Odpowiedz Zamawiającego:

W odpowiedzi na pytanie nr 210 Zamawiający wskazuje na posiadane obecnie systemy. Zamawiający nie widzi potrzeby przekazywania dokumentacji powykonawczej. Konsultacja będzie konieczna w momencie kiedy Wykonawca będzie chciał zmieniać projektowany system. Konsultacja powinna polegać na przeanalizowaniu systemu pod względem kompatybilności.

Pytanie nr 217

Na stronie 29 opisu do projektu branży elektrycznej napisano:

„W dokumentacji powyższej wskazano szereg produktów gotowych, przeznaczonych do zastosowania w ramach prac wykonawczych. Produkty te stanowią przykłady elementów i urządzeń, jakie mogą być użyte przez wykonawców w ramach robót. Oznacza to, że wykonawca jest zobowiązany do zastosowania produktów, które mają całkowitą zgodności z parametrami podanymi w dokumentacji pod względem:

- gabarytów i konstrukcji (wielkość, rodzaj oraz liczba elementów składowych),
- charakteru użytkowego (tożsamość funkcji),
- charakterystyki materiałowej (rodzaj i jakość materiału),
- parametrów technicznych (wytrzymałość, trwałość, dane techniczne, dane hydrauliczne, charakterystyki liniowe, konstrukcja),
- wyglądu (struktura, kształt),
- parametrów bezpieczeństwa użytkowania.”

Określenie „całkowita zgodność” oznacza brak możliwości zastosowania produktów równoważnych zgodnie z ustawą Prawo Zamówień oraz zapisami SWZ. Prosimy o dostosowanie zapisów do ustawy Prawo zamówień Publicznych i SWZ.

Odpowiedz Zamawiającego:

W odpowiedzi, Zamawiający działając na podstawie art. 137 ust. 1 ustawy z dnia 11 września 2019 r. Prawo zamówień publicznych, dokonuje modyfikacji specyfikacji warunków zamówienia, w następującym sposób:

w opisie przedmiotu zamówienia zwrot „całkowita zgodność” zastąpiony „lub równoważny”, zaś kryteria oceny równoważności pozostają bez zmian.

Pytanie nr 218

Prosimy o udostępnienie projektu rozwinięcia kanalizacji sanitarnej podposadzkowej.

Odpowiedz Zamawiającego:

Rozwinięcie instalacji kanalizacji podposadzkowej jest na rys. S06.

Pytanie nr 219

Na schemacie E39 „Diagram zasilania” pokazano, że stacje ładowania są zasilane ze stacji transformatorowej. Na schemacie rozdzielnicy RNN (rys. E4) w stacji transformatorowej brak odpływów zasilających stacje ładowania. Prosimy o przekazanie uzupełnionej dokumentacji.

Odpowiedz Zamawiającego:

Zasilanie stacji ładowania jest z pola R2 kablem YKXS 5x50mm²; o mocy 44kW (dwie stacje po 22kW). Projekt przewiduje montaż 1 stacji ładowania o mocy 22kW oraz jednej stacji 22kW w rezerwie.

Pytanie nr 220

Na schemacie rozdzielnicy RNN (rys. E4) w stacji transformatorowej pokazano dwa odpływy opisane jako „zasilanie podstawowe” jeden kablem YKXS5x50 a drugi 4xYKXS1x240. Co zasila każdy z tych odpływów?

Odpowiedz Zamawiającego:

Obwód:

R1 – zasilanie projektowanego budynku

R2 – zasilanie stacji ładowania

Pytanie nr 221

Na schemacie rozdzielnicy RNN (rys. E4) w stacji transformatorowej pokazano odpływ do agregatu prądotwórczego. Nie podano typu i przekroju kabla. Prosimy o uzupełnienie.

Odpowiedz Zamawiającego:

Stacja wraz z agregatem stanowi całość jako dostawa, dlatego też przewodowanie wewnętrzne realizowane jest przez dostawę urządzenia i może one być zrealizowane nie tylko linią kablową, ale też poprzez zastosowanie szyn izolowanych, o obciążalności nie mniejszej niż 396,6A (tj. dane agregatu). Nie mniej jednak, należy zastosować kable o przekroju nie mniejszym niż $x(1xYKY 1x240mm^2)+1x(YKY 1x240mm^2)$.

Pytanie nr 222

Prosimy o przekazanie schematów rozdzielnic RF, Rco i RK pokazanych na schemacie E39 „Diagram zasilania”.

Odpowiedz Zamawiającego:

Tablica RF – zawarta jest na rysunku E35

Tablica Rco – jest dostawą tablicy węzła centralnego ogrzewania i przychodzi jako gotowy element do węzła

Tablica RK – zawarto na rysunku E15 – poprawna nazwa na diagramie winna być R-UPS

Pytanie nr 223

Na schemacie E39 „Diagram zasilania” pokazano rozdzielnice RF i RK. Na schemacie rozdzielnicy RG (rys. E14) brakuje odpływu dla zasilania tych rozdzielnic. Prosimy o uzupełnienie.

Odpowiedz Zamawiającego:

Na rysunku E14

Odpływ dla tablicy RF to RG/13 opisany zasilanie tablicy RF pv

RK to tablica RG-UPS – na schemacie to odpływ RG/25 opisany jako zasilanie UPS 40kVA

Pytanie nr 224

Branża sanitarna

W opisie technicznym zewn. instalacji sanitarnych jest informacja o integracji separatora tłuszczu z systemem BMS oraz wyposażeniem go w alarmy. Prosimy o potwierdzenie, że tylko to urządzenie należy wyposażyć w alarmy oraz zintegrować w BMS (poza zakresem: osadnik dwukomorowy / przepompownia wód opadowych / separator ropopochodny).

Odpowiedz Zamawiającego:

Integracja ww. urządzeń zawarta jest w opracowaniu branży BMS.

Pytanie nr 225

Branża sanitarna

Prosimy o potwierdzenie, że w opisie technicznym br. sanitarnej inst. zewnętrznych "02_PUM_PT_OPIS_TECHN" popełniono błąd wpisując natężenie przepływu pompowni wód opadowych na poziomie $Q=1,0\text{m}^3/\text{h}$. Powinno być $1,0\text{ dm}^3/\text{s}$.

Odpowiedz Zamawiającego:

Powinno być **1,0 dm³/s.**

Zamawiający działając na podstawie art. 137 ust. 1 ustawy z dnia 11 września 2019 r. Prawo zamówień publicznych, dokonuje modyfikacji specyfikacji warunków zamówienia, w tym zakresie.

Pytanie nr 226

Branża sanitarna

Prosimy o informacje jakie parametry równoważności będą brane pod uwagę przy ocenie wyboru producenta central wentylacyjnych?

Odpowiedz Zamawiającego:

Będą brane pod uwagę wszystkie parametry jakościowe, techniczne i eksploatacyjne.

Pytanie nr 227

Branża sanitarna

Prosimy o informacje jakie parametry równoważności będą brane pod uwagę przy ocenie wyboru producenta agregatów wody lodowej?

Odpowiedz Zamawiającego:

Będą brane pod uwagę wszystkie parametry jakościowe, techniczne i eksploatacyjne.

Pytanie nr 228

Branża sanitarna

Prosimy o informacje jakie parametry równoważności będą brane pod uwagę przy ocenie wyboru producenta agregatów skraplających do central wentylacyjnych?

Odpowiedz Zamawiającego:

Będą brane pod uwagę wszystkie parametry jakościowe, techniczne i eksploatacyjne.

Pytanie nr 229

Branża sanitarna

Prosimy o informacje jakie parametry równoważności będą brane pod uwagę przy ocenie wyboru producenta układów split klimatyzacji?

Odpowiedz Zamawiającego:

Będą brane pod uwagę wszystkie parametry jakościowe, techniczne i eksploatacyjne.

Pytanie nr 230

Branża sanitarna

Czy Zamawiający dopuszcza zmianę wykonania osadnika na zewnętrznej instalacji kanalizacji deszczowej z dwukomorowego na jednokomorowy?

Odpowiedz Zamawiającego:

Nie.

Pytanie nr 231

Branża sanitarna

Czy Zamawiający dopuszcza zmianę wykonania wkładu separatora substancji ropopochodnych z wkładem lamelowym na inny?

Odpowiedz Zamawiającego: Nie.

Pytanie nr 232

Branża sanitarna

Jaką izolację (materiał, grubość, parametry) instalacji wody lodowej należy przyjąć do oferty? Opis techniczny inst. wewn. sanitarnych nie podaje tych informacji, w załączniku natomiast znajduje się tabela z parametrami. Traktować ją jako prawidłową, czy przyjmować takie parametry jak dla izolacji rurociągu CT?

Odpowiedz Zamawiającego:

Należy zastosować grubości izolacji zgodnie z projektem.

Pytanie nr 233

Branża sanitarna

Opis techniczny i tabela w załącznikach podają różne wartości izolacji rurociągu CT. Które należy przyjąć do oferty?

przewody zasilające i powrotne o śr. DN15-DN22 – grubość izolacji 20 mm,
przewody zasilające i powrotne o śr. DN28 – grubość izolacji 20 mm,
przewody zasilające i powrotne o śr. DN35 – grubość izolacji 25 mm,
przewody zasilające i powrotne o śr. DN42 – grubość izolacji 30 mm,
przewody zasilające i powrotne o śr. DN54 – grubość izolacji 40 mm,
przewody zasilające i powrotne o śr. DN63 – grubość izolacji 50 mm,
przewody zasilające i powrotne o śr. DN75-108 – grubość izolacji 60 mm.

Katalog izolacji standardowych

Otuliny				
Otulina PU, $\lambda(20^{\circ}\text{C})=0,036\text{W/mK}$	Śred. wewn. = 15 mm. Grubość = 25 mm		463	m
Otulina PU, $\lambda(20^{\circ}\text{C})=0,036\text{W/mK}$	Śred. wewn. = 18 mm. Grubość = 25 mm		147	m
Otulina PU, $\lambda(20^{\circ}\text{C})=0,036\text{W/mK}$	Śred. wewn. = 22 mm. Grubość = 25 mm		115	m
Otulina PU, $\lambda(20^{\circ}\text{C})=0,036\text{W/mK}$	Śred. wewn. = 28 mm. Grubość = 40 mm		114	m
Otulina PU, $\lambda(20^{\circ}\text{C})=0,036\text{W/mK}$	Śred. wewn. = 35 mm. Grubość = 40 mm		106	m
Otulina PU, $\lambda(20^{\circ}\text{C})=0,036\text{W/mK}$	Śred. wewn. = 42 mm. Grubość = 25 mm		9	m
Otulina PU, $\lambda(20^{\circ}\text{C})=0,036\text{W/mK}$	Śred. wewn. = 42 mm. Grubość = 50 mm		33	m
Otulina PU, $\lambda(20^{\circ}\text{C})=0,036\text{W/mK}$	Śred. wewn. = 54 mm. Grubość = 60 mm		7	m
Otulina PU, $\lambda(20^{\circ}\text{C})=0,036\text{W/mK}$	Śred. wewn. = 70 mm. Grubość = 40 mm		9	m
Otulina PU, $\lambda(20^{\circ}\text{C})=0,036\text{W/mK}$	Śred. wewn. = 70 mm. Grubość = 70 mm		49	m
Otulina PU, $\lambda(20^{\circ}\text{C})=0,036\text{W/mK}$	Śred. wewn. = 89 mm. Grubość = 100 mm		9	m

Odpowiedz Zamawiającego:

Należy zastosować grubości izolacji zgodnie z projektem.

Pytanie nr 234

Branża sanitarna

Na rurę stalową 66,7mm nie występuje powszechnie izolacja poliuretanowa z płaszczem PCV (wyłącznie do produkcji pod zamówienie, cena x4). Czy mamy przyjąć większą dymensję rury tak żeby dobrać odpowiednią izolację?

Odpowiedz Zamawiającego:

Na rurociągi i o średnicy 66,7 i powyżej należy zastosować wełnę mineralną w oplocie z folii aluminiowej.

Pytanie nr 235

Branża sanitarna

"Po pomyślnie przeprowadzonej próbie instalację c.o. i c.t. napełnić wodą sieciową. Nie dopuszcza się napełniania i uzupełniania zładu wodą wodociągową" – proszę o wyjaśnienie. Czy chodzi o zakaz uzupełniania wodą zmiękczoną?

Odpowiedz Zamawiającego:

Napełnienie i uzupełnianie wodą sieciową dotyczy tylko instalacji c.t. do nagrzewnic central wentylacyjnych.

Pytanie nr 236

Branża sanitarna

Według projektu grubość izolacji rurociągów freonowych to 20 mm. Dostępna jest izolacja o grubości 19mm lub 25mm. Którą wartość przyjmować w wycenie?

Odpowiedz Zamawiającego:

Należy przyjąć **19 mm**.

Zamawiający działając na podstawie art. 137 ust. 1 ustawy z dnia 11 września 2019 r. Prawo zamówień publicznych, dokonuje modyfikacji specyfikacji warunków zamówienia, w tym zakresie,

Pytanie nr 237

Branża sanitarna

Proszę o udostępnienie projektu instalacji skroplin z urządzeń chłodzących.

Odpowiedz Zamawiającego:

Skropliny z urządzeń chłodniczych montowanych wewnątrz budynku należy na kondygnacjach 0, 1 i 2 należy odprowadzić do najbliższych pionów instalacji kanalizacyjnej sanitarnej bytowej. Skropliny z central wentylacyjnych należy odprowadzić bezpośrednio nad zaprojektowane odwodnienia liniowe. Nie przewiduje się opracowania części rysunkowej dla instalacji skroplin w ramach opracowanej dokumentacji projektowej technicznej.

Pytanie nr 256

Zwracam się z prośbą o możliwość wydłużenia terminu składania oferty dla przedmiotowego postępowania do dnia 10 grudnia 2024. Prośba podyktowana jest oczekiwaniem na otrzymanie ofert cenowych od naszych licznych dostawców i firm podwykonawczych. W naszym mniemaniu uzyskany czas pozwoli nam na pozyskanie kompleksowych ofert podwykonawczych oraz na analizę wszystkich warunków przetargowych i obszarów prac pod kątem kosztowym tak aby przedstawiona Państwu oferta cenowa była konkurencyjna

Odpowiedz Zamawiającego:

Zamawiający w dniu 22 listopada 2024 r. przedłużył już termin składania ofert. Jeżeli zajdą kolejne okoliczności, opisane w ustawie Prawo zamówień publicznych, skutkujące koniecznością przedłużenia terminu składania ofert, Zamawiający dokona tej czynności, biorąc pod uwagę czas umożliwiający wykonawcom przygotowanie i złożenie oferty w postępowaniu.

Pytanie nr 263

Czy teren objęty budową został sprawdzony pod kątem istnienia na nim w przeszłości cmentarzy? Jeżeli nie, to czy w ofercie należy zawrzeć dodatkowe koszty związane z ekshumacją ujawnionych zwłok i ponownym pochówkiem?

Odpowiedz Zamawiającego:

Zgodnie z dokumentem „Opis przedmiotu zamówienia w zakresie pochówku szczątków ludzkich” (plik - 15. OPZ - Pochówek szczątków ludzkich opublikowany 20.11.2024), oraz modyfikacjami SWZ i wzoru umowy wprowadzonymi 20.11.2024 r. (plik - 14. Zmiana treści SWZ nr 1 z dnia 20.11.2024 r.).

Odpowiedź jak na pytania 338 - 381.

Pytanie nr 264

Proszę o potwierdzenie, czy wyposażenie wskazane w załączniku 4.T_SZCZECIN_ZMS_WYPOSAZENIE_2-05 11 24 jest przedmiotem niniejszego postępowania?

Odpowiedz Zamawiającego:

Odpowiedź jak na pytanie 26.

Pytanie nr 265

W załączniku 4.T_SZCZECIN_ZMS_WYPOSAZENIE_2-05 11 24, Zamawiający podał wyposażenie, jakie ma zaoferować Wykonawca. Czy Zamawiający może podać bardziej szczegółowe parametry dotyczące wyposażenia sal sekcyjnych i innych pomieszczeń, w których przewidziane są lampy bezcieniowe z kamerą oraz wyroby ze stali nierdzewnej typu stoły sekcyjne, stoły formalinowe, szafy, stoły robocze, wózki, stelaże na worki itp.

Odpowiedz Zamawiającego:

Odpowiedź jak na pytanie 26.

Pytanie nr 266

Czy Zamawiający wyrazi zgodę na zaoferowanie wyrobów ze stali nierdzewnej typu stoły sekcyjne, stoły formalinowe, szafy, stoły robocze, wózki, stelaże na worki itp. o parametrach równoważnych w stosunku do tych, które Zamawiający umieścił w załączniku 4.T_SZCZECIN_ZMS_WYPOSAZENIE_2-05 11 24

Odpowiedz Zamawiającego:

Odpowiedź jak na pytanie 26.

Pytanie nr 267

Prosimy o przekazanie dokumentacji w wersji elektronicznej DWG co znacznie ułatwi przedmiarowanie i analizy techniczne.

Odpowiedz Zamawiającego:

Odpowiedź jak na pytanie 15.

Pytanie nr 268

Czy instalacja kanalizacji deszczowej ma być izolowana, jeśli tak proszę podać rodzaj otuliny i jej grubość, brak w opisie technicznym?

Odpowiedz Zamawiającego:

Należy założyć izolację termiczną z pianki kauczukowej gr. 19 mm w miejscach, w których instalacja nie będzie obudowana (odsadzki pod stropem).

Pytanie nr 269

Proszę o odpowiedź czy sieć ciepłownicza jest w zakresie wyceny? Jeśli tak prosimy o uzupełnienie dokumentacji oraz przedmiaru.

Odpowiedz Zamawiającego:

Nie jest w zakresie. Przyłącze będzie wykonane przez SEC.

Pytanie nr 272

W odpowiedzi na zapis "Przewody kanalizacyjne prowadzone podstropowo obudować gazoszczelnie. Szczegółowy opis obudowy zgodnie z rozwiązaniami przyjętymi w branży architektonicznej." zawarty w opisie technicznym instalacji sanitarnych wewnętrznych. Proszę o doprecyzowanie opisu tej obudowy gazoszczelnej, ponieważ w projekcie architektury nic o tym nie ma.

Odpowiedz Zamawiającego:

Szczegóły zabudowy są elementem branży architektonicznej – opis techniczny pkt. 5.7.

Pytanie nr 273

Zgodnie z bilansem powierzchni i wykończeń na ścianach pom. 0.14 mają być ułożone płytki gresowe na pełną wysokość. Natomiast zgodnie z rys. aranżacji wnętrz – ściany parteru należy ułożyć wykładzinę pvc do wys. 1.15 m. Które rozwiązanie jest prawidłowe?

Jeśli z wykładziną, prosimy dodatkowo o informację jakie materiały wyk. powyżej 1.15 m zastosować.

Odpowiedz Zamawiającego:

Należy przewidzieć wykładzinę PCV do wys. 1,15m, powyżej malowanie farbą lateksową i akrylowym lakierem lamperyjnym matowym.

Dodatkowo, odpowiedź jak na pytanie 124.

Pytanie nr 274

Zgodnie z bilansem powierzchni i wykończeń na ścianach pom. 0.19 mają być ułożone płytki gresowe na pełną wysokość. Natomiast zgodnie z rys. aranżacji wnętrz – ściany parter należy ułożyć wykładzinę pvc do wys. 1.15 m. Które rozwiązanie jest prawidłowe?

Jeśli z wykładziną, prosimy dodatkowo o informację jakie materiały wyk. powyżej 1.15 m zastosować.

Odpowiedz Zamawiającego:

Należy przewidzieć wykładzinę PCV do wys. 1,15m, powyżej malowanie farbą lateksową i akrylowym lakierem lamperyjnym matowym.

Dodatkowo, odpowiedź jak na pytanie 124.

Pytanie nr 275

Proszę o przekazanie projektu oznakowania pionowego i poziomego dla zjazdu w ul. Starkiewicza.

Odpowiedz Zamawiającego:

Odpowiedź jak na pytanie 119.

Pytanie nr 276

Pytanie dot. kontenera chłodni na zwłoki:

2.3.5		Sufit prefabrykowany izolowany - przeniesienie kontenera-chłodni na zwłoki z innej lokalizacji na terenie szpitala
81	KNR-W 2-02 1036/04 analogia	Sufit prefabrykowany izolowany - przeniesienie kontenera-chłodni na zwłoki z innej lokalizacji na terenie szpitala

	RAZEM 2.3.5 Sufit prefabrykowany izolowany - przeniesienie kontenera-chłodni na zwłoki z innej lokalizacji na terenie szpitala
--	---

zgodnie z pozycją w przedmiarze ww. kontener należy przenieść z innego miejsca na terenie szpitala.

- - prosimy o wskazanie dokładnego miejsca skąd należy przetransportować kontener.
- - czy w wycenie należy uwzględnić „zamknięcie”/likwidację mediów w dotychczasowym miejscu jego użytkowania?

Odpowiedz Zamawiającego:

Kontener-chłodnię należy przenieść z terenu szpitala (północna ściana budynku Prosektorium Zakładu Medycyny Sądowej przy ul. Szpitalnej, oznaczony literą „N” w pliku: Zał. do odp. 280 - miejsca przyłączenia zasilania. W zakresie Wykonawcy nie jest „zamknięcie”/likwidacja mediów w dotychczasowym miejscu użytkowania kontenera-chłodni.

Dodatkowo, odpowiedź jak na pytanie nr 8.

Pytanie nr 277

Prosimy o umożliwienie przeprowadzenia wizji lokalnej terenu przyszłej inwestycji w dniu 27-11-2024 od godz. 11.00.

Odpowiedz Zamawiającego:

Zamawiający w dniu 22 listopada 2024 r. przedłużył już termin składania ofert. Jeżeli zajdą kolejne okoliczności, opisane w ustawie Prawo zamówień publicznych, skutkujące koniecznością przedłużenia terminu składania ofert, Zamawiający dokona tej czynności, biorąc pod uwagę czas umożliwiający wykonawcom przygotowanie i złożenie oferty w postępowaniu.

Pytanie nr 278

Zgodnie z bilansem powierzchni i wykończeń ściany pom. 1.14 mają malowane (farba lateksowa oraz lakier lamperyjny). Natomiast zgodnie z rys. aranżacji wnętrz – należy ułożyć wykładzinę pvc do wys. 1.15 m. Które rozwiązanie jest prawidłowe?

Odpowiedz Zamawiającego:

Należy przewidzieć malowanie ścian farbą lateksową i akrylowym lakierem lamperyjnym.

Dodatkowo, odpowiedź jak na pytanie 124.

Pytanie nr 279

Zgodnie z bilansem powierzchni i wykończeń na ścianach pom. 1,39 należy uwzględnić fartuch z izolacji przeciwwilgociowej. Natomiast zgodnie z rys. aranżacji wnętrza – jest to pomieszczenie przechowalni, w którym umywalka nie występuje.

Czy zatem należy przyjmować fartuch z izolacji?

Odpowiedz Zamawiającego:

Nie należy przyjmować fartucha z izolacji.

Dodatkowo, odpowiedź jak na pytanie 124.

Pytanie nr 280

Prosimy o wskazanie miejsca przyłączenia na potrzeby zasilania placu i zaplecza budowy.

Odpowiedz Zamawiającego:

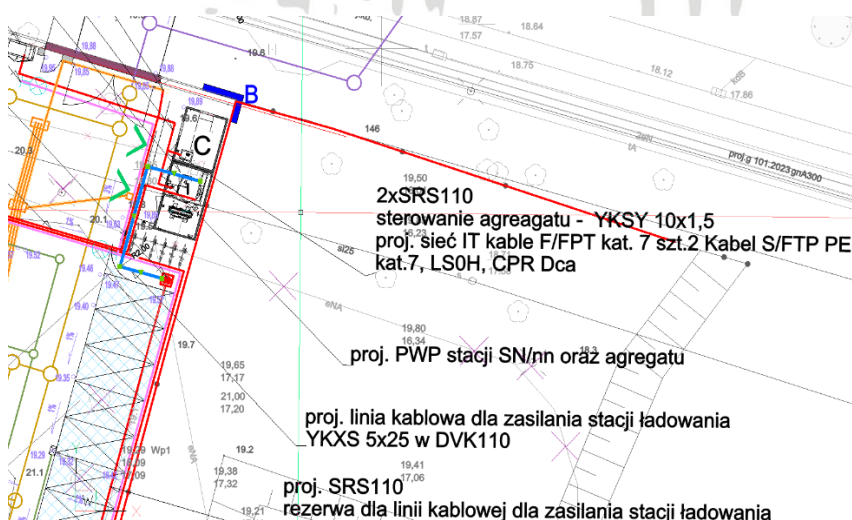
Przyłączenie zasilania placu i zaplecza budowy jest możliwe z rozdzielnicą elektryczną przy budynku H lub bezpośrednio przy trafostacji "Akademia lekarska" nr 1040. W załączeniu czerwoną strzałką i kółkiem zaznaczono te lokalizacje na mapie – plik: Zał. do odp. 280 - miejsca przyłączenia zasilania.

Pytanie nr 281

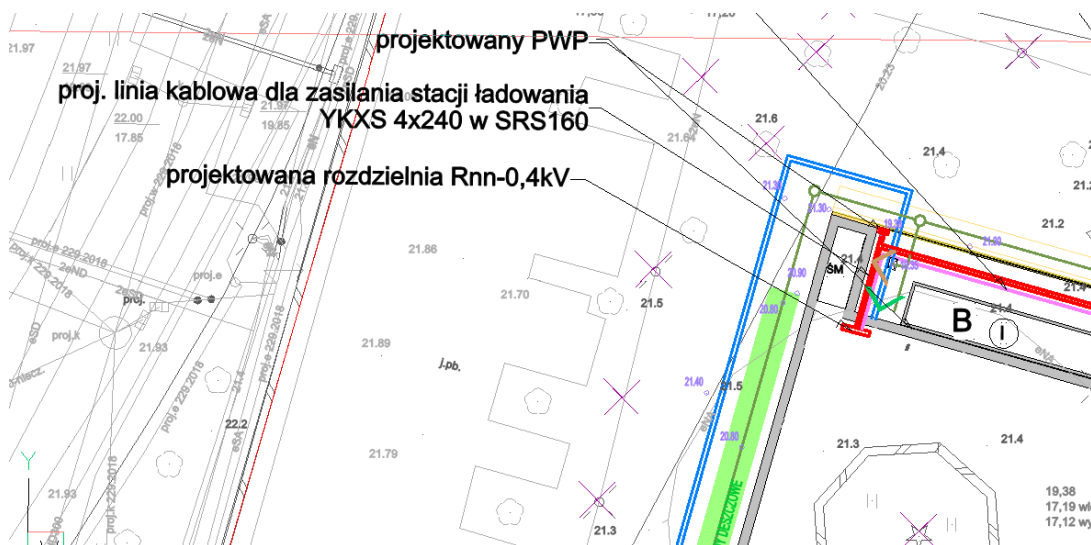
Na rysunkach terenu zewnętrznego PT_PZT_02 oraz E1 pokazano zasilanie stacji ładowania biegnące z budynku podczas gdy na diagramie zasilania ze stacji transformatorowej. Odpyływ dla stacji zasilania nie pokazano ani na schemacie rozdzielnic RG ani na schemacie rozdzielnic RNN. Prosimy o uzupełnienie i ujednolicenie dokumentacji.

Odpowiedz Zamawiającego:

W załączeniu fragment PZT ukazujący projektowany kabel dla stacji ładowania (podświetlony na niebiesko)



Opis przy budynku „proj. linia kablowa dla zasilania stacji ładowania YKXS 4x240 w SRS160” – poprawnie winien brzmieć „proj. linia kablowa dla budynku YKXS 4x240 w SRS160”



Pytanie nr 282

Na rysunkach terenu zewnętrznego PT_PZT_02 oraz E1 pokazano zasilanie dwóch stacji ładowania kablami YKXS4x240. Natomiast w punkcie 7.1 opisu do projektu instalacji elektrycznych, w tabeli „Obliczenie mocy zapotrzebowanej” wymieniono dwie stacje ładowania i dobrano kabel o przekroju 25mm².

Odpowiedz Zamawiającego:

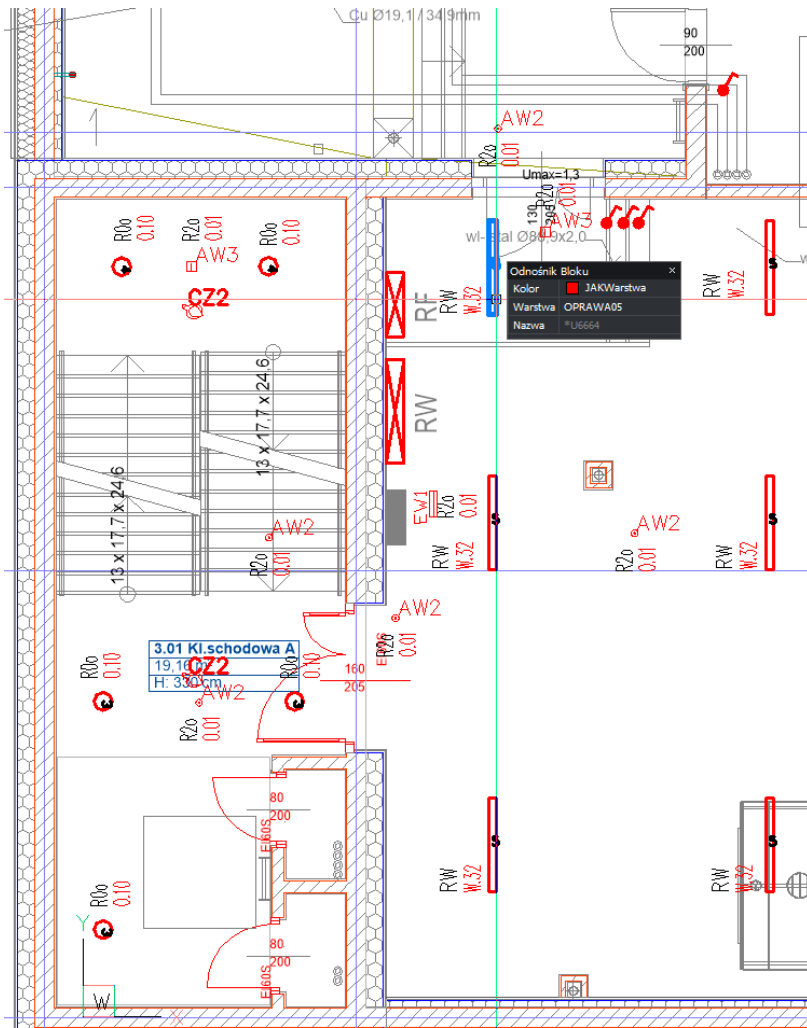
Zasilanie stacji ładowania jest z pola R2 kablem YKXS 5x50mm²; o mocy 44kW (dwie stacje po 22kW). Projekty przewiduje montaż 1 stacji ładowania o mocy 22kW oraz jednej stacji 22kW w rezerwie.

Pytanie nr 283

Prosimy o wskazanie lokalizacji tablicy PV (obwód RG/13) na rzutach branży elektrycznej.

Odpowiedz Zamawiającego:

Tablica PV to zbiór tablicy RF i inwertera sieciowego 50kW (schemat na rysunku E35)



Pytanie nr 284

Prosimy o wskazanie punktów do, których należy doprowadzić zasilanie chłodni (obwody RG/26, RG/27 i RG/2) na rzutach branży elektrycznej.

Odpowiedz Zamawiającego:

Obwody RG/26 i RG/27 jak i obwody RG/2 to obwody rezerwowe, zasilanie chłodni technologicznych odbywa na obwodach RG/34 – RG/53 (chłodnie od 1 do 20)

Pytanie nr 285

Prosimy o podanie parametrów stacji ładowania pojazdów umożliwiających ich wycenę.

Odpowiedz Zamawiającego:

Parametry nie gorsze niż wskazane w tabeli poniżej.

DANE TECHNICZNE STACJI

Dane podstawowe	
Rodzaj gniazda trójfazowego	Mode 3 Type 2 (max. 22kW)
Rodzaj gniazda jednofazowego	Mode 2 – Schuko (max. 3,6 kW)
Pomiar zużycia energii	2x licznik klasy MID
Sygnalizacja stanu pracy	2x dwukolorowy wskaźnik LED (zielony, czerwony)
Bezpieczeństwo	
Zabezpieczenia obwodów ładowania	nadmiarowoprądowe (MCB); różnicowoprądowe (RCD) typ A
Podłączanie przewodu zasilającego pojazd	beznapięciowe
Napięcie sterowania (wewnętrzne)	12VDC
Zasilanie stacji	
System zasilania	układ sieci TN-S, lub TT z uziemieniem (niezalecany)
Napięcie zasilające	trójfazowe 230/400VAC ±10% 50Hz ±1% (wg PN-EN 60038:2012)
Moce przenoszone przez stację (max.)	(oddzielna tabela powyżej)
Maksymalna moc obwodów stacji dla wybranych opcji wyposażenia	610W (stacja z drukarką; zakres temp. pracy od -25°C) (model TPE100) 550W (stacja bez drukarki, zakres temp. pracy od -30°C) 210W (stacja z drukarką; zakres temp. pracy od 0°C) 150W (stacja bez drukarki, zakres temp. pracy od 0°C)
Średnia moc obwodów stacji	zależna od wyposażenia i środowiska w miejscu instalacji
Minimalna moc obwodów stacji	20W (tryb bezczynności)
Wsp. mocy obwodów stacji (cos φ)	> 0,90
Współczynnik mocy obwodów ładowania (cos φ)	zależy od obsługiwanych pojazdów - stacja nie wprowadza zniekształceń współczynnika mocy w obwodach ładowania
Zabezpieczenia elektryczne wszystkich obwodów stacji	różnicowoprądowe (typu A); przeciwprzepięciowe (class I+II+III); przeciwzakłócenkowe
Zabezpieczenie obwodów ładowania	nadmiarowoprądowe o char. A (C 32A dla gniazd trójfazowych i C 16A dla gniazd jednofazowych)
Sterowanie i komunikacja	
Sterownik	procesor 4-rdzeniowy; 4GB RAM; HDD 64GB, wyposażony w sprzętowy i programowy watchdog
Komunikacja (opcje)	Fast Ethernet / UMTS-3G / brak
Obsługa protokołów	TCP/IP; UDP; NTP
Wbudowane czujniki	2x czujnik otwarcia drzwi
Wyświetlacz LCD	
Typ wyświetlacza	LCD TFT 7"
Kontrast	600:1
Jasność wyświetlacza	500 cd/m ²
Kąt obserwacji w poziomie/pionie	min. 120° (±60°) / min. 100° (±50°)
Typ panelu dotykowego	pojemnościowy
Miejsce zainstalowania	ok. 1,15m nad poziomem gruntu
Drukarka (opcja)	
Typ drukarki	termiczna
Szerokość rolki papieru	80 mm
Gramatura papieru	80 g/m ²
Inne	automatyczne odcinanie wydruku
Miejsce zainstalowania	ok. 0,85m nad poziomem gruntu
Obudowa	
Wymiary (szer./wys./głęb.)	433mm/1425mm/329mm
Ciężar stacji ładowania	70kg
Zakres temperatur pracy	-25°C do +45°C (model TPE100, stacja wyposażona w system ogrzewania) 0°C do +45°C (stacja bez systemu ogrzewania)
Stopień szczelności obudowy	IP-54 (wg PN-EN 60529:2003)

Pytanie nr 286

Zwracamy się z prośbą o udostępnienie obliczeń napowietrzania i oddymiania klatek schodowych.

Odpowiedz Zamawiającego:

Powierzchnię czynną klap dymowych podano w Karcie Obliczeń napowietrzania i oddymiania w projekcie architektoniczno-budowlanym, plik: Prosektura Szczecin_OBLICZENIA napowietrzania i oddymiania.

Drzwi zewnętrzne P_DZ1, prowadzące na klatki schodowe, wykonać jako napowietrzające, z siłownikami, otwierane automatycznie po otrzymaniu sygnału z SSP. Siłowniki dostosowane do wielkości skrzydeł drzwiowych.

Pytanie nr 287

Prosimy o podanie wymaganej powierzchni czynnej klap dymowych.

Odpowiedz Zamawiającego:

Odpowiedź jak na pytanie 286.

Pytanie nr 288

Zgodnie z bilansem powierzchni i wykończeń na ścianach klatki schodowej B (2.20) mają być ułożone płytki gresowe na wysokość 2m. Natomiast zgodnie z rys. aranżacji wnętrz – ściany mają być wyłożone wykładziną pvc do wys. 1.15m. Które rozwiązanie jest prawidłowe?

Odpowiedz Zamawiającego:

Należy przewidzieć ułożenie wykładziny PCV do wys. 1,15m, powyżej malowanie farbą lateksową i akrylowym lakierem lamperyjnym matowym.

Dodatkowo, odpowiedź jak na pytanie 124.

Pytanie nr 289

Zgodnie z bilansem powierzchni i wykończeń na ścianach w pom. 2.04 i 2.05 należy położyć wykładzinę do wysokości 1.6 m, natomiast zgodnie z rys. aranżacji wnętrz - ściany do wysokości 1.15 m. która wysokość jest prawidłowa?

Odpowiedz Zamawiającego:

Należy przewidzieć ułożenie wykładziny PCV do wys. 1,60m, powyżej malowanie farbą lateksową i akrylowym lakierem lamperyjnym matowym.

Dodatkowo, odpowiedź jak na pytanie 124.

Pytanie nr 290

Zgodnie z bilansem powierzchni i wykończeń na ścianach w pom. 2.16 i 2.17 należy położyć płytki gresowe na pełną wysokość, natomiast zgodnie z rys. aranżacji wnętrz - ściany ma to być wykładzina? Jaki materiał należy przyjąć?

Odpowiedz Zamawiającego:

Należy przewidzieć ułożenie wykładziny ściennej na pełną wysokość.
Dodatkowo, odpowiedź jak na pytanie 124.

Pytanie nr 291

Zgodnie z bilansem powierzchni i wykończeń na ścianach w pom. 2.19 należy położyć wykładzinę do wysokości 1,15 m, natomiast zgodnie z rys. aranżacji wnętrz – ściany mają być położone płytki do wys. 2 m. Jaki materiał należy przyjąć?

Odpowiedz Zamawiającego:

Należy przewidzieć wykończenie: płytki gresowe obiektowe 20x20cm do wys. 2,0m, spoina cementowa, powyżej malowanie farbą lateksową i akrylowym lakierem lamperyjnym matowym.
Dodatkowo, odpowiedź jak na pytanie 124.

Pytanie nr 292

Proszę o podanie parametrów technicznych dla dwóch ładowarek samochodowych oraz sposobu ich montażu.

Odpowiedz Zamawiającego:

Parametry techniczne zgodnie z odpowiedzią na pytanie 285
Stacja winna być posadowiona na własnym fundamencie.

Pytanie nr 293

Proszę o podanie parametrów technicznych dla zasilacza UPS 40 KVA oraz informacji o sposobie montażu akumulatorów (w obudowie, czy na stelażu).

Odpowiedz Zamawiającego:

UPS 40kVA 400V, z utrzymaniem 10min, z akumulatorami w budowie.

Pytanie nr 294

Czy gniazda elektryczne DATA oraz gniazda LAN (RJ45) należy konsolidować w punkty PEL?

Odpowiedz Zamawiającego:

Gniazda DATA i LAN winny być w jednym punkcie PEL.

Pytanie nr 297

W rozdziale XI pkt 2 SWZ jest zapis: „Na ofertę składają się: oświadczenie Wykonawcy co do spełnienia na rzecz Zamawiającego określonego w niniejszej swz świadczenia, w zadeklarowany sposób i za oferowaną cenę, ...”. Prosimy o potwierdzenie, że w odniesieniu do oświadczenia, o którym mowa w powyższym zdaniu Wykonawca nie musi składać żadnych dodatkowych oświadczeń w tym zakresie, a jedynie składa treści zawarte na wzorze formularza ofertowego.

Odpowiedz Zamawiającego:

Zgodnie ze worem Formularza ofertowego

Pytanie nr 298

Na rysunku PB_PT_01_AR Rzut parteru wrysowano wycieraczki przy drzwiach np. P_0_D3a_lp. Prosimy o informację czy są w zakresie wyceny.

Odpowiedz Zamawiającego:

Tak

Pytanie nr 299

Prosimy o uzupełnienie projektu o opis stolarki z symbolem DCH (pomieszczenie 0.26 a 0.25).

Odpowiedz Zamawiającego:

Drzwi DCH mają być wykonane jako systemowe drzwi przesuwne ręczne, dostarczane wraz z systemową zabudową komory chłodniczej, opisanej w pkt 5.12 opisu architektury budynku.

Pytanie nr 300

Prosimy o wyjaśnienie rozbieżności dotyczących żaluzji fasadowych - w pkt. 5.9.23.6 wskazano lamele Z90 natomiast w pkt. 5.9.23.8. lamele C.

Odpowiedz Zamawiającego:

Należy przyjąć lamele typu Z.

Z – sztywne i odporne na oddziaływanie wiatru, z możliwością obrotu w przedziale 0-90 st. Szerokość lameli 94 mm. Na pinie stalowym.

Pytanie nr 301

Prosimy o udostępnienie dokumentacji geologicznej.

Odpowiedz Zamawiającego:

Odpowiedź jak na pytanie 6.

Pytanie nr 302

Prosimy o wskazanie pokrycia dachu na konstrukcji stalowej która została zaprojektowana pod kontener chłodniczy.

Odpowiedz Zamawiającego:

Jako pokrycie dachu konstrukcji stalowej kontenera przewidzieć zamontowanie paneli z siatki gięto – ciągnionej, jak na płaszczyźnie pionowej, zgodnie z opisem architektury budynku pkt 4.2.8.

Pytanie nr 303

Prosimy o potwierdzenie czy oferta obejmować ma bezwykopową renowację kanałów ogólnospławnych jajowych DN900/600.

Odpowiedz Zamawiającego:

Decyzją z dnia 03.12.2024, ZWiK odstępuje od zapisów w warunkach technicznych (ITT-410)/KB/025884/24 z dnia 05.07.2024 dotyczących przebudowy kolektora DN900/600 i uznaje je za nieważne. Zamawiający informuje, że renowacja kanału DN900/600 nie wchodzi w zakres prac Wykonawcy.

Pytanie nr 304

Prosimy o przekazania opinii geologicznej.

Odpowiedz Zamawiającego:

Odpowiedź jak na pytanie 6.

Pytanie nr 305

Prosimy o potwierdzenie, że kontenery będące w kolizji z planowaną budową zostaną usunięte przez Zamawiającego.

Odpowiedz Zamawiającego:

Odpowiedź jak na pytanie 3.

Pytanie nr 306

Prosimy o potwierdzenie czy w ofercie należy uwzględnić założenie ogrodów deszczowych widocznym na PZT? Jeżeli tak to prosimy o przekazanie projektu/ listy nasadzeń na ten zakres.

Odpowiedz Zamawiającego:

Odpowiedź jak na pytanie 116.

Pytanie nr 307

Czy oferta swoim zakresem ma obejmować dostawę wyposażenia? Jeżeli tak to prosimy o przekazanie dokładnej listy wyposażenia z ilościami jakie należy uwzględnić w ofercie.

Odpowiedz Zamawiającego:

Odpowiedź jak na pytanie 26.

Pytanie nr 308

Prosimy o potwierdzenie czy pomieszczenia 0.26 Magazyn odpady/chłodnia należy wyposażyć w dodatkowy agregat? Jeżeli tak, to prosimy o podanie parametrów dla takiego urządzenia.

Odpowiedz Zamawiającego:

Nie, pom. 0.26 Magazyn odpady/chłodnia nie wymaga obsługi poprzez dodatkowy agregat.

Pytanie nr 309

Prosimy o wskazanie większej ilości parametrów dla rolet okiennych wewnętrznych. Konieczne jest wskazanie min. koloru rolet, który bezpośrednio wpływa na ich cenę.

Odpowiedz Zamawiającego:

Należy wykonać rolety okienne wewnętrzne w kolorze zbliżonym do RAL 7047.

Pytanie nr 310

Prosimy o wskazanie większej ilości parametrów dla rolet okiennych zewnętrznych. Konieczne jest wskazanie min. koloru rolet, który bezpośrednio wpływa na ich cenę.

Odpowiedz Zamawiającego:

Należy wykonać rolety okienne zewnętrzne w kolorze RAL 7030 jak stolarka okienna.

Pytanie nr 311

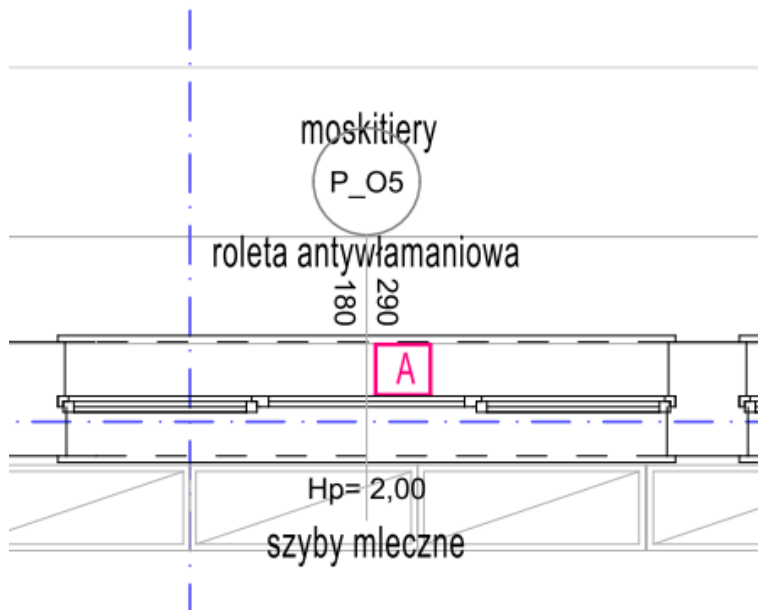
Prosimy o doprecyzowanie, czy konieczne jest wykonanie żaluzji zewnętrznych, które przedstawione zostały na rzutach piętra 1 i piętra 2. Na wizualizacjach przekazanych przez Zamawiającego nie są widoczne żadne żaluzje zewnętrzne. Prosimy o wyjaśnienie.

Odpowiedz Zamawiającego:

Tak, należy wykonać żaluzje zewnętrzne w kolorze RAL 7030.

Pytanie nr 312

Czy oznaczenie stolarki okiennej zgodnie z poniższym szkicem



oznacza konieczność wykonania w oknie zarówno rolety antywłamaniowej, jak i moskitiery? Jeżeli tak, to prosimy o wskazanie rozwiązań dla moskitiery, ponieważ nie zostały wskazane w dokumentacji projektowej.

Odpowiedz Zamawiającego:

Tak. Należy wykonać moskitiery ramkowe aluminiowe – ekstrudowane aluminium. System dobrany do systemu okiennego. Kolor moskitiery jak kolor stolarki okiennej RAL 7030. Moskitiery mocowane na zaczepy, z uszczelką szczotkową, z uchwytem montażowym. Ramka moskitiery łączona za pomocą aluminiowych narożników wewnętrznych.

Pytanie nr 313

Czy Zamawiający dopuszcza zastosowanie pojemników na odpady i ławek zewnętrznych z innych materiałów niż konglomerat kwarcowy? (np. stal malowana proszkowo, beton).

Odpowiedz Zamawiającego:

Zamawiający nie dopuszcza innych materiałów.

Pytanie nr 314

Prosimy o przesłanie zdjęć muru oraz fontanny przeznaczonych do rozbiórki.

Odpowiedz Zamawiającego:

Ad. muru - odpowiedź jak na pytanie 5.

Ad. fontanny – zdj. 9 i 10 w dokumencie „Inwentaryzacja zieleni dla zadania:

„Kompleksowa rozbudowa Katedry Medycyny Sądowej Pomorskiego Uniwersytetu Medycznego w Szczecinie o nowy budynek przy al. Powstańców Wielkopolskich 72” na terenie USK2 w Szczecinie”

Pytanie nr 315

Prosimy o określenie wymiarów muru przeznaczonego do rozbiórki: grubość oraz wysokość.

Odpowiedz Zamawiającego:

Odpowiedź jak na pytanie 5.

Pytanie nr 316

W temacie bezwykopowej renowacji kanałów ogólnospławnych:

- 1) Prosimy o podanie procentowego wypełnienia kanału osadem
- 2) Czy w ofercie należy uwzględnić projekt organizacji ruchu?
- 3) Prosimy o udostępnienie projektu/planu poprowadzenia by-passa

Odpowiedz Zamawiającego:

Decyzją z dnia 03.12.2024, ZWiK odstępuje od zapisów w warunkach technicznych ITT-410)/KB/025884/24 z dnia 05.07.2024 dotyczących przebudowy kolektora DN900/600 i uznaje je za nieważne. Zamawiający informuje, że renowacja kanału DN900/600 nie wchodzi w zakres prac Wykonawcy.

Pytanie nr 317

W temacie bezwykopowej renowacji kanałów ogólnospławnych prosimy o informację czy oferta ma również zawierać renowację studni? Jeżeli tak to prosimy o określenie technologii w jakiej powinna zostać wykonana renowacja.

Odpowiedz Zamawiającego:

Decyzją z dnia 03.12.2024, ZWiK odstępuje od zapisów w warunkach technicznych ITT-410)/KB/025884/24 z dnia 05.07.2024 dotyczących przebudowy kolektora DN900/600 i uznaje je za nieważne. Zamawiający informuje, że renowacja kanału DN900/600 nie wchodzi w zakres prac Wykonawcy.

Pytanie nr 318

Czy zamawiający dysponuje filmem z inspekcji CCTV kanału?

Odpowiedz Zamawiającego:

Decyzją z dnia 03.12.2024, ZWiK odstępuje od zapisów w warunkach technicznych ITT-410)/KB/025884/24 z dnia 05.07.2024 dotyczących przebudowy kolektora DN900/600 i uznaje je za nieważne. Zamawiający informuje, że renowacja kanału DN900/600 nie wchodzi w zakres prac Wykonawcy.

Pytanie nr 319

Czy w ofercie należy uwzględnić projekt tymczasowej organizacji ruchu oraz koszty zajęcia pasa drogowego na potrzeby przebudowy zjazdu ?

Odpowiedz Zamawiającego:

Zamawiający w dniu 07.11.2024 r. zlecił wykonanie projektu czasowej organizacji ruchu dla zjazdu tymczasowego z ul. Starkiewicza, w miejscu zjazdu docelowego, wraz z niezbędnymi uzgodnieniami, dla układu jak na rysunku w załączeniu (Zał. do odp. 331 - zjazd tymczasowy). Zamawiający zakłada, że przekaze ww. projekt, zaopiniowany przez Zarządzie Dróg i Transportu Miejskiego oraz Policję, wraz z zatwierdzeniem projektu czasowej organizacji ruchu przez Urząd Miasta Szczecin, Wykonawcy po podpisaniu umowy, nie później niż do 15 stycznia. Dalsze procedury i opłaty (m.in. za zajęcie pasa drogowego), oraz ewentualne zmiany na wniosek Wykonawcy, są po stronie Wykonawcy.

Pytanie nr 320

Prosimy o potwierdzenie, że w ofercie należy uwzględnić tylko koszty przeniesienia kontenera-chłodni (Mag 0.26 Mag odpady/chłodnia) z innej lokalizacji na terenie szpitala. Jeżeli należy w ofercie uwzględnić dodatkowe koszty (np. malowania kontenera, wycinanie otworów, itp.) to prosimy o uszczegółowienie.

Odpowiedz Zamawiającego:

Odpowiedź jak na pytanie 8 i 209

Pytanie nr 321

Prosimy o potwierdzenie, że w ofercie należy uwzględnić koszty zakupy kontenera zewnętrznego chłodni pom. 0.42 Kontener.

Odpowiedz Zamawiającego:

Odpowiedź jak na pytanie 8.

Pytanie nr 322

Prosimy o potwierdzenie czy w pomieszczeniu 0.38 Magazyn należy wykonać sufit podwieszany kasetonowy Typ1?

Odpowiedz Zamawiającego:

W pomieszczeniu 0.38 należy wykonać następujące wykończenie sufitu: tynk cementono - wapienny, wykończony na gładko poprzez dwukrotne szpachlowanie masą do wykonywania gładzi gipsowych, malowany farbą ceramiczną.

Zamawiający załącza poprawiony BILANS POWIERZCHNI I WYKOŃCZENIE POMIESZCZEŃ_rev.01. (plik - Zał. do odp. 124 – bilans powierzchni 20241128_rev01).

Pytanie nr 323

Prosimy o informację czy w pomieszczeniach "komora wyrzutni dachowej" i "komora czerpni" ma zostać wykonany tynk wraz dwukrotnym malowaniem farbą silikatową sufitu?

Odpowiedz Zamawiającego:

Zamawiający potwierdza konieczność wykonania tynku wraz dwukrotnym malowaniem farbą silikatową sufitu.

Pytanie nr 324

Szanowni Państwo, zwracamy się z uprzejmą prośbą o przesunięcie terminu składania ofert na 19 grudnia 2024 r. Termin wyznaczony na 3 grudnia 2024r. jest terminem zbyt krótkim, który nie pozwala na dokładne zapoznanie się z dokumentacją przekazaną przez Zamawiającego i przygotowanie rzetelnej wyceny.

Odpowiedz Zamawiającego:

Zamawiający w dniu 22 listopada 2024 r. przedłużył już termin składania ofert. Jeżeli zajdą kolejne okoliczności, opisane w ustawie Prawo zamówień publicznych, skutkujące koniecznością przedłużenia terminu składania ofert, Zamawiający dokona tej czynności, biorąc pod uwagę czas umożliwiającą wykonawcom przygotowanie i złożenie oferty w postępowaniu.

Pytanie nr 325

SWZ dział IV. ust. 4 pkt 5 – Proszę o potwierdzenie, że wszystkie „instalacje i systemy przyłączeniowe” do urządzeń zawartych w załączniku „Lista urządzeń PUM” zostały określone w dokumentacji projektowej i należy je wycenić w takim zakresie jak określa to dokumentacja.

Odpowiedz Zamawiającego:

Tak, należy wykonać zgodnie z projektem

Pytanie nr 335

Prosimy o jednoznaczną odpowiedź czy w cenie ofertowej należy ująć serwisowanie oraz materiały eksploatacyjne w okresie gwarancji i rękojmi.

Odpowiedz Zamawiającego:

Zgodnie z § 17 wzoru umowy, w tym ust. 10.

Pytanie nr 336

Prosimy o jednoznaczne potwierdzenie iż w cenie ofertowej nie należy ujmować wyposażenia ruchomego.

Odpowiedz Zamawiającego:

Odpowiedź jak na pytanie 26.

Pytanie nr 337

Prosimy o informację, czy można korygować udostępnione przez Zamawiającego przedmiary robót, tj. dodawać / odejmować lub zmieniać zawartość poszczególnych pozycji przedmiarowych. Pytanie z uwagi na fakt, że brakuje w przedmiarze branży sanitarnej zewnętrznej np. pozycji związanych z bezwykopową renowacją kanału kanalizacji ogólnospławnej metodą rękawów CIPP.

Odpowiedź Zamawiającego:

Wykonawca może korygować udostępnione przez Zamawiającego przedmiary. Zamieszczone przedmiary mają charakter pomocniczy (tak w plikach pdf jak i w plikach ath). Wykonawca zobowiązany jest do skalkulowania wysokości oferty w oparciu o dokumentację projektową, szczegółowe wymagania Zamawiającego oraz własne doświadczenie.

Decyzją z dnia 03.12.2024, ZWiK odstępuje od zapisów w warunkach technicznych ITT-410)/KB/025884/24 z dnia 05.07.2024 dotyczących przebudowy kolektora DN900/600 i uznaje je za nieważne. Zamawiający informuje, że renowacja kanału DN900/600 nie wchodzi w zakres prac Wykonawcy.

Pytanie nr 382

Zgodnie ze zmianą treści SWZ nr 1 z dnia 20.11.2024 oraz załączeniu opisu przedmiotu zamówienia w zakresie pochówku szczątków ludzkich prosimy o podanie stawki VAT dla tych robót.

Odpowiedź Zamawiającego:

Dla usług w zakresie ekshumacji i pochówków szczątków ludzkich objętych zakresem zamówienia wykonawca **ma prawo** zastosować w ofercie preferencyjną stawkę podatku VAT właściwą dla usług pogrzebowych w wysokości 8% - zgodnie z poz. 62 załącznika nr 3 do ustawy o VAT w zw. art. 41 ust. 2 w zw. z art. 146ea pkt 2 oraz art. 146ef ust. 1 pkt 2 tej ustawy - usługi pogrzebowe i pokrewne, wraz z dostawą trumien, urn i utensyliów pogrzebowych dostarczanych wraz z trumną lub urną, oznaczone w Polskiej Klasyfikacji Wyrobów i Usług (PKWU) pod symbolem 96.03 - usługi pogrzebowe i pokrewne.

Pytanie nr 383

Czy należy przyjąć stawkę VAT 8% czy 23% w zakresie pochówku szczątków ludzkich objętych zakresem przedmiotu zamówienia?

Odpowiedź Zamawiającego:

Odpowiedź jak na pytanie **382**.

Pytanie nr 384

Dotyczy kanalizacji deszczowej. W przedmiarze robót w poz. 61 należy wycenić montaż kanałów PVC o śr. 315mm. Po analizie projektu nigdzie na rysunkach nie możemy znaleźć

odcinka kanalizacji deszczowej o średnicy DN315. Prosimy o wskazanie miejsca montażu rury PVC DN315.

Odpowiedź Zamawiającego:

Kanał DN315 jest na odcinku między studnią D3 i zbiornikiem retencyjnym.

Pytanie nr 385

Dotyczy kanalizacji deszczowej. Według opisu technicznego studzienki o średnicy 600mm należy wykonać z polipropylenu. Natomiast według profilu podłużnego studzienki o średnicy DN600 mają być betonowe. Prosimy o wyjaśnienie rozbieżności.

Odpowiedź Zamawiającego:

Należy wykonać zgodnie z opisem technicznym z PP.

Pytanie nr 386

Dotyczy kanalizacji deszczowej. Według opisu technicznego na kanalizacji deszczowej zaprojektowana jest przepompownia wód deszczowych PD1. Na profilu podłużnym kanalizacji deszczowej zaprojektowana jest przepompownia Pp1. Czy są to te same przepompownie? W przedmiarze robót brak pozycji na wykonanie przepompowni. Czy pompownia wód deszczowych wchodzi w zakres inwestycji?

Odpowiedź Zamawiającego:

Różne oznaczenia dotyczą tej samej przepompowni wód opadowych, którą należy ująć w kosztorysie.

Pytanie nr 387

Dotyczy kanalizacji deszczowej. Według opisu technicznego przewód tłoczny należy wykonać z rur PEHD PE100 DN110 SDR17 PN10. Natomiast według profilu podłużnego odcinek tłoczny należy wykonać z rur PVC110. Prosimy o wyjaśnienie rozbieżności.

Odpowiedź Zamawiającego:

Odcinek tłoczny należy wykonać z rur PEHD.

Pytanie nr 388

Dotyczy kanalizacji deszczowej. Według profilu podłużnego odcinek kanalizacji deszczowej D6-D7 należy wykonać z rur PE DN160. Natomiast według planu zagospodarowania terenu odcinek D6-D7 należy wykonać z rur PVC DN160. Prosimy o wyjaśnienie rozbieżności.

Odpowiedź Zamawiającego:

Przyłącze kanalizacyjne należy wykonać z rur PVC-U gładkich litych, klasy SN8.

Pytanie nr 389

Dotyczy kanalizacji deszczowej. Według profilu podłużnego przed zbiornikiem retencyjnym zaprojektowany jest separator, osadnik 2, osadnik 1. Natomiast według planu zagospodarowania tereny przed zbiornikiem zaprojektowany separator SEP2, studzienka i osadnik OS. Prosimy o wyjaśnienie rozbieżności czy przed zbiornikiem są dwa osadniki? Prosimy o podanie ewentualnie danych osadnika.

Odpowiedź Zamawiającego:

Nie ma tu rozbieżności, osadnik jest dwukomorowy. Karta katalogowa jest załączona w PZT w załącznikach do projektu.

Pytanie nr 390

Dotyczy sieci sanitarnych. Według opisu technicznego kanalizację ogólnospławną należy poddać bezwykopowej renowacji. W przedmiarze robót brak pozycji na wykonanie renowacji. Czy wykonanie renowacji wchodzi w zakres inwestycji?

Odpowiedź Zamawiającego:

Decyzją z dnia 03.12.2024, ZWiK odstępuje od zapisów w warunkach technicznych (ITT-410)/KB/025884/24 z dnia 05.07.2024 dotyczących przebudowy kolektora DN900/600 i uznaje je za nieważne. Zamawiający informuje, że renowacja kanału DN900/600 nie wchodzi w zakres prac Wykonawcy.

Pytanie nr 391

Prosimy o informację czy w zakresie Generalnego Wykonawcy jest wykonanie technologii węzła cieplnego.

Odpowiedź Zamawiającego:

Tak.

Pytanie nr 392

Branża budowlana

Na rzutach instalacji wentylacji nie zostały oznaczone nawiewniki z filtrami H14. W opisie technicznym, dla układów NW3 i NW4 wskazano, że część nawiewników ma posiadać takie filtry. W związku z brakiem możliwości określenia ilości nawiewników i/lub wywiewników z filtrem H14 proszę o wskazanie pomieszczeń, w których należy je zamontować

Odpowiedź Zamawiającego:

W pom. nr 0.15, 0.16, 0.17, 0.18, 0.21, 0.23, 0.24, 0.25, 0.26, 0.41, 1.32, 1.33, 1.34, 1.35, 1.36, 1.37, 1.38.

Pytanie nr 393

Czy w związku z zastosowaniem regulatorów zmiennego przepływu powietrza VAV przewiduje się zastosowanie w pozostałych pomieszczeniach regulatorów stałego przepływu powietrza CAV zamiast zwykłych przepustnic? Regulatory VAV nie mogą być stosowane wraz ze zwykłymi przepustnicami regulacyjnymi.

Odpowiedź Zamawiającego:

Tak, pozostałe podejścia instalacyjne należy realizować z użyciem regulatorów CAV. Centrale wentylacyjne pracują ze zmienną wydajnością – sterowanie z poziomu BMS.

Pytanie nr 394

Z uwagi na mnogość rodzajów nawiewników oraz wywiewników opisanych w projekcie prosimy o przedstawienie przykładowych rysunków/zdjęć tych elementów wraz z ich specyfikacją.

Odpowiedź Zamawiającego:

Zamawiający działając na podstawie art. 137 ust. 1 ustawy z dnia 11 września 2019 r. Prawo zamówień publicznych, dokonał modyfikacji specyfikacji warunków zamówienia, w następującym sposób:

Załącza się karty nawiewników.

Pytanie nr 395

Czy Zamawiający wymaga przeprowadzenia testów integralności filtrów HEPA w ramach wykonywanych robót?

Odpowiedź Zamawiającego:

Tak, wymaga się przeprowadzenia testów integralności wszystkich montowanych w obiekcie filtrów HEPA.

Pytanie nr 396

Prosimy o potwierdzenie zgodności z przepisami w zakresie materiału zaprojektowanych kanałów wentylacyjnych wentylacji wyciągowej w salach sekcyjnych. Zaprojektowano przewody wentylacyjne z rur PEHD (rury palne) podczas, gdy par. 267 pkt.1 warunków technicznych nie dopuszcza stosowania palnych przewodów wentylacyjnych (rys. S23A).

Odpowiedź Zamawiającego:

Przywołane kanały wentylacyjne wykonane z higienicznego PEHD są elementem instalacji montowanej podposadzkowo, poza konstrukcją budynku i nie stwarzają zagrożenia pożarowego. Należy realizować zgodnie z dokumentacją projektową.

Pytanie nr 397

Zgodnie z dok. 3.T_SZCZECIN ZMS_WYTYCZNE BRANŻOWE_05 11 2024 pomieszczenie 0.17 oraz 0.17a jest pomieszczeniem chłodzonym. Prosimy o informację w jaki sposób całorocznie zapewnić utrzymanie wskazanej w wytycznych temperatury 8-10 'C jeżeli nie zaprojektowano instalacji klimatyzacji / chłodzenia. Prosimy o przesłanie rewizji projektu zgodnej z wytycznymi.

Odpowiedź Zamawiającego:

Zamawiający działając na podstawie art. 137 ust. 1 ustawy z dnia 11 września 2019 r. Prawo zamówień publicznych, dokonał modyfikacji specyfikacji warunków zamówienia, w następującym sposób:

Wprowadzono rewizję rysunku nr S-14 rev02.

Pytanie nr 398

Prosimy o potwierdzenie konieczności stosowania tłumików zewnętrznych na instalacji wentylacji mechanicznej (stanowiących załącznik do projektu wewn. instalacji sanitarnych) w wykonaniu higienicznym?

Odpowiedź Zamawiającego:

Zamawiający potwierdza.

Pytanie nr 399

Prosimy o informację czy Zamawiający dopuszcza zmianę tłumików zewnętrznych na instalacji wentylacji mechanicznej

Odpowiedź Zamawiającego:

Nie.