



PROGRAM FUNKCJONALNO-UŻYTKOWY

Nazwa zamówienia: Program funkcjonalno – użytkowy dla zadania pn. „Budowa dróg gminnych na terenie sołectw Bładzim i Lniano o długości około 8,00 km”

Województwo Kujawsko-Pomorskie, Powiat Świecki, Gmina Lniano

Obręb Lniano 0006, jednostka ewidencyjna Gmina Lniano:

dz. nr 35/7, 38, 39/1, 130, 133

Obręb Lniano 0007, jednostka ewidencyjna Gmina Lniano:

Lokalizacja: dz. nr 294, 291, 313, 185/17, 69/ 70/6, 142/2, 81/28, 236, 319, 327/4, 334/1, 393/1

Obręb Bładzim 0002, jednostka ewidencyjna Gmina Lniano:

dz. nr 67/1, 377, 365, 358, 161/4, 161/6, 161/7, 163/1, 167/1, 168/1, 169/1, 197, 398, 553, 71, 87, 430/2, 32, 273/2, 288/18

Zamawiający: **Gmina Lniano**
ul. Wyzwolenia 7, 86-141 Lniano
NADZORY-GL Grzegorz Leszman

Autor opracowania: Ul. Reymonta 3, 83-200 Starogard Gdański
mgr inż. Jagoda Żywicka

Nazwy robót wg CPV:	45000000-7	Roboty budowlane
	71220000-6	Usługi projektowania architektonicznego
	71320000-7	Usługi inżynierskie w zakresie projektowania
	45111200-0	Roboty w zakresie przygotowania terenu pod budowę i roboty ziemne
	45112700-2	Roboty w zakresie kształtowania terenu
	45112710-5	Roboty w zakresie kształtowania terenów zielonych
	45111291-4	Roboty w zakresie zagospodarowania terenu
	45233000-9	Roboty w zakresie konstruowania, fundamentowania oraz wykonywania nawierzchni autostrad i dróg
	45330000-9	Roboty instalacyjne wodno-kanalizacyjne i sanitarne

SPIS ZAWARTOŚCI PROGRAMU FUNKCJONALNO UŻYTKOWEGO

1. Część opisowa	5
1.1. Opis ogólny przedmiotu zamówienia	5
1.1.1. Charakterystyczne parametry określające wielkość obiektu i zakres robót budowlanych	12
1.1.2. Aktualne uwarunkowania wykonania przedmiotu zamówienia.....	15
1.1.3. Ogólne właściwości funkcjonalno-użytkowe	16
1.1.4. Szczegółowe właściwości funkcjonalno-użytkowe wyrażone we wskaźnikach powierzchniowo-kubaturowych ustalone zgodnie z Polską Normą PN-ISO 9836:1997	19
1.2. Opis wymagań zamawiającego w stosunku do przedmiotu zamówienia	19
1.2.1. Przygotowanie terenu budowy	19
1.2.2. Konstrukcje i elementy ulic.....	20
1.2.3. Instalacje.....	23
1.2.4. Organizacja ruchu	23
1.2.5. Wykończenie.....	25
1.2.6. Zagospodarowanie terenu.....	25
1.2.7. Wymagania dotyczące dokumentów Wykonawcy	25
1.2.8. Warunki wykonania i odbioru robót budowlanych odpowiadających zawartości specyfikacji technicznych wykonania i odbioru robót	27
1.2.9. Wymagania dodatkowe	29
2. Część informacyjna.....	31
2.1. Oświadczenie zamawiającego stwierdzające jego prawo do dysponowania nieruchomością na cele budowlane	31
2.2. Przepisy prawne i normy związane z projektowaniem i wykonaniem zamierzenia budowlanego	31
2.3. Inne posiadane informacje i dokumenty niezbędne do zaprojektowania robót budowlanych.....	36
2.4. Dodatkowe wytyczne inwestorskie	37
3. Załączniki	39

1. Część opisowa

1.1. OPIS OGÓLNY PRZEDMIOTU ZAMÓWIENIA

Przedmiotem zamówienia jest realizacja zadania pn. „Budowa dróg gminnych na terenie sołectw Błądzim i Lniano o długości około 8,00 km” w formule „zaprojektuj i wybuduj” zgodnie z poniższym zestawieniem:

Lniano				
l.p.	nazwa	długość odcinka [m]	szerokość jezdni [m]	nawierzchnia
L1	ul. Wyzwolenia	276	3,50	kostka betonowa
L2	ul. Wyzwolenia	205	3,50	beton asfaltowy
L3	ul. Szkolna	137	4,50	kostka betonowa
L4	ul. Krótka	114	3,50	kostka betonowa
L5	ul. Polna	750	4,50	beton asfaltowy
L6	ul. Słoneczna	223	4,50	kostka betonowa
L7	ul. Długa	156	3,50	kostka betonowa
L8	ul. Kościelna	1049	3,50-4,00	beton asfaltowy
L9	Lniano - Jędrzejewo, od ul. Dworcowej	941	3,50	beton asfaltowy
łącznie: łącznie:		2945		
łącznie: łącznie:		906		
łącznie: łącznie:		3851		

Błądzim				
l.p.	nazwa	długość odcinka [m]	szerokość jezdni [m]	nawierzchnia
B1	ul. Bzowa	53	4,00	kostka betonowa
B2	ul. Dębowa	163	3,50	kostka betonowa
B3	ul. Okrężna	154	3,50	kostka betonowa
B4	ul. Spokojna	79	3,50	kostka betonowa
B5	ul. Spacerowa	146	3,50	kostka betonowa
B6	ul. Wodna	679	4,00	kostka betonowa
B7	ul. Główna	685	4,50	beton asfaltowy
B8	ul. Kasztanowa	975	4,50	beton asfaltowy
B9	ul. Cisowa	400	4,50	beton asfaltowy
B10	ul. Sosnowa	690	4,50	beton asfaltowy
łącznie: łącznie:		2750		
łącznie: łącznie:		1274		
łącznie: łącznie:		4024		

łączna długość dróg o nawierzchni z betonu asfaltowego:	5695
łączna długość dróg o nawierzchni z kostki betonowej:	2180
łącznie:	7875

Lokalizacje poszczególnych odcinków wskazano na załączniku nr 1 do niniejszego opracowania.

Przedmiotowe drogi położone są w miejscowościach: Błędzim i Lniano. W ramach realizacji inwestycji przewidziano wykonanie robót przygotowawczych (zdjęcie warstwy humusu, ewentualne zabezpieczenie istniejącej zieleni), planowane jest wykonanie robót rozbiórkowych oraz ziemnych (korytowanie i wykop pod projektowaną konstrukcją nawierzchni). W zależności od lokalizacji przewidziano wykonanie konstrukcji nawierzchni o warstwie ścieralnej z kostki betonowej (rodzaj o kolor kostki betonowej należy dostosować do zastosowanego rodzaju i koloru kostki na danym odcinku drogi) lub warstwy ścieralnej bitumicznej. W zakresie inwestycji przewiduje się również wykonanie obustronnych poboczy z mieszanki kruszywa o uziarnieniu 0/31,5 oraz destruktu asfaltowego. Wody opadowe z projektowanych nawierzchni należy w miarę możliwości odprowadzić na przyległe tereny zielone lub zaprojektować odcinki kanalizacji deszczowej umożliwiające zagospodarowanie w/w wody w granicach istniejącego pasa drogowego. Na całym zakresie objętym inwestycją przewiduje się odtworzenie lub wykonanie nowych zjazdów na prywatne posesje. Zjazdy należy wykonać w technologii z kostki betonowej.

Wszelkie prace projektowe oraz roboty budowlane należy wykonywać w uzgodnieniu z Zarządcami dróg lub Wykonawcami inwestycji realizowanymi w czasie wykonywania prac związanych z wykonywaniem niniejszego zadania.

Zapisy ujęte w niniejszym programie funkcjonalno-użytkowym należy traktować jako wskazanie efektu minimalnego pożądanego przez Zamawiającego. Wykonawca powinien dokonać wizji lokalnej celem sprawdzenia warunków związanych z realizacją inwestycji oraz uzyskania dokładnych informacji koniecznych i przydatnych do oceny zakresu prac do wykonania, a także zweryfikować proponowane rozwiązania pod kątem zgodności z aktualnymi przepisami i normami, gdyż Zamawiający wyklucza możliwość roszczenia Wykonawcy z tytułu błędnego skalkulowania ceny lub pominięcia któregośkolwiek z elementów do wykonania umowy.

W trakcie realizacji założeń niniejszego programu funkcjonalno-użytkowego w formule „zaprojektuj i wybuduj” Wykonawca na każdym etapie ma obowiązek konsultowania rozwiązań technicznych z Zamawiającym.

LOKALIZACJA

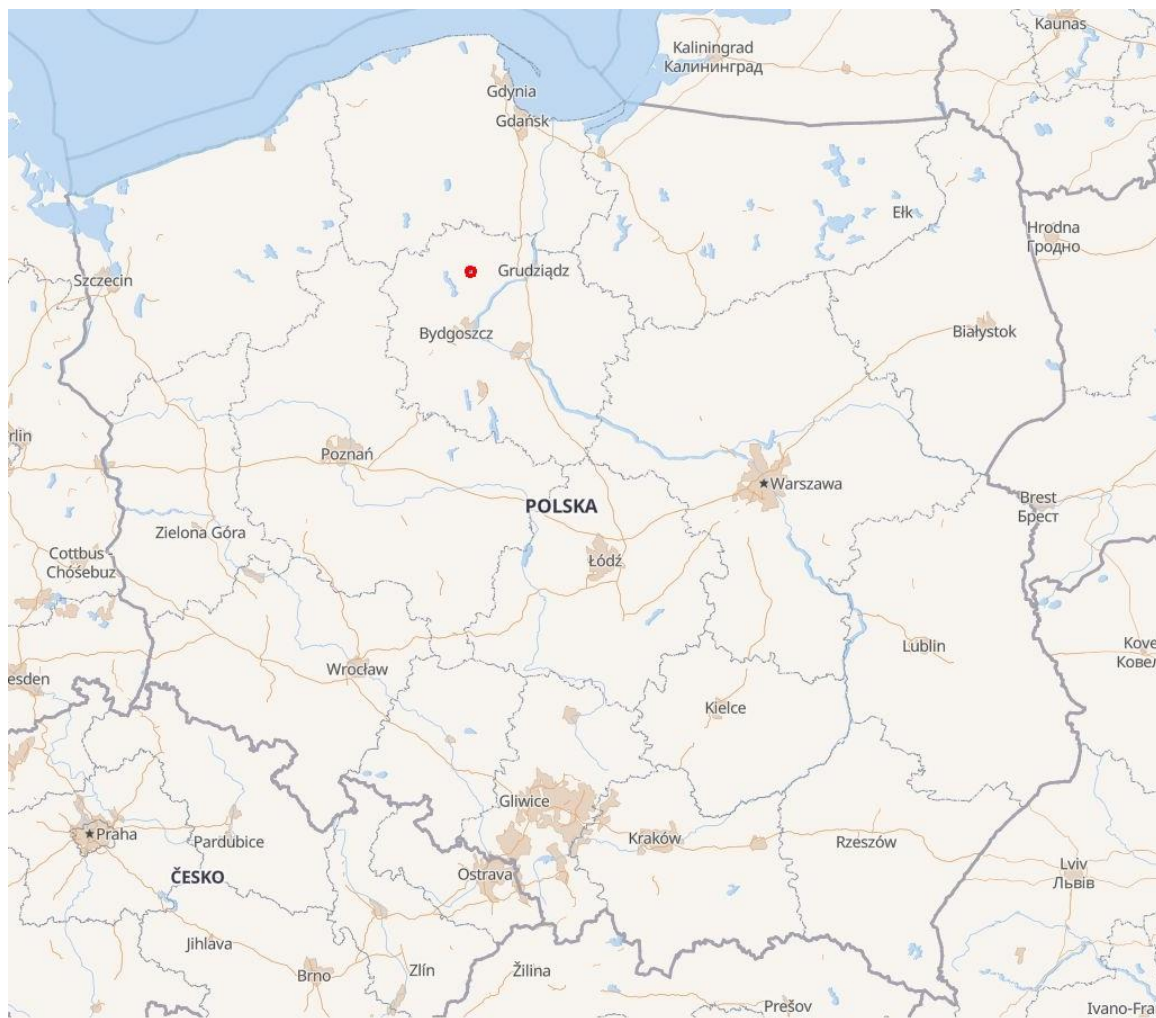
Województwo: *kujawsko-pomorskie*

Powiat: *świecki*

Gmina: *Lniano*

Miejscowość: *Błądzim, Lniano*

Orientacja na mapie Polski



- lokalizacja inwestycji

Orientacyjny zakres inwestycji przedstawiono na załączniku nr 1.

W miejscowości Lniano teren inwestycji dróg: ul. Polna, ul. Krótka, ul. Słoneczna, ul. Wyzwolenia, ul. Dworcowa znajduje się na terenie obszaru Natury 2000 – obszary ptasie PLB220009 Bory Tucholskie. Dodatkowo w sąsiedztwie ul. Wyzwolenia 18 znajduje się drzewo lipa drobnolistna będąca Pomnikiem Przyrody, nr GID 177653. W odległości ok. 150 m od ul. Wyzwolenia oraz ok. 100 m od ul. Kościelnej znajduje się użytek ekologiczny – bagno nr. PL.ZIPOP.1393.UE.0414052.1503

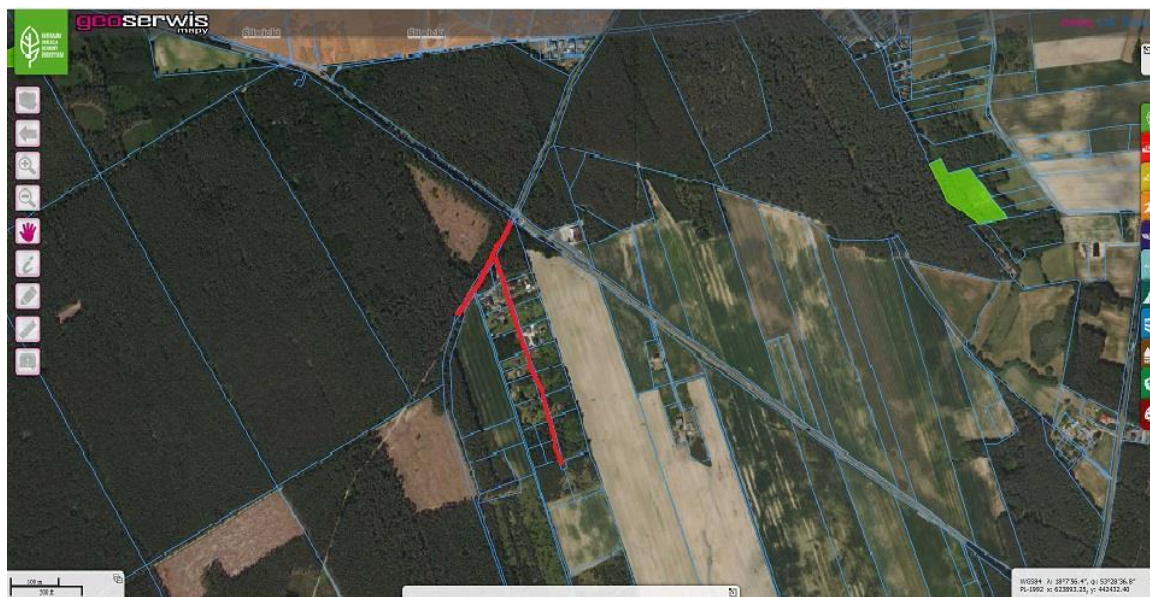


W miejscowości Bładzim teren inwestycji znajduje się na terenie obszaru Natury 2000 – obszary ptasie PLB220009 Bory Tucholskie oraz na terenie Obszaru Chronionego Krajobrazu – Śliwicki PL.ZIPOP.1393OCHK.23. Dodatkowo w sąsiedztwie ul. Okrężnej i ul. Spokojnej znajduje się drzewo lipa drobnolistna będąca Pomnikiem Przyrody, nr GID 45704, a w okolicy ul. Dębowej znajduje się głąz narzutowy będący Pomnikiem Przyrody nr GID 45223.



W miejscowości Bładzim teren inwestycji ul. Sosnowej znajduje się poza terenami

ochrony, w odległości ok. 350 m od terenu Obszaru Chronionego Krajobrazu – Śliwicki PL.ZIPOP.1393OCHK.23.



PRZEDMIOT ZAMÓWIENIA – ZAKRES PRAC PROJEKTOWYCH I BUDOWLANYCH

Zakres realizacji inwestycji zasadniczo można podzielić na dwa etapy:

- etap projektowania
- etap wykonywania robót budowlanych.

Zakres prac do wykonania na etapie projektowania to m. in.:

- pozyskanie aktualnej mapy do celów projektowych
- sporządzenie dokumentacji projektowo-kosztorysowej dla przedmiotowego przedsięwzięcia wraz z uzyskaniem niezbędnych decyzji administracyjnych, uzgodnień, zezwoleń, opinii i pozwoleń wynikających z żądania właściwego organu administracji (w tym decyzja ZRID lub/i pozwolenie na budowę lub/i zgłoszenie robót budowlanych, wycinka drzew itp.)
- uzyskanie odstępstwa od projektowania i wykonywania kanału technologicznego w ramach realizacji przedmiotowej inwestycji
- uzupełnienie lub wprowadzenie korekt do Karty Informacyjnej Przedsięwzięcia dla ul. Kościelnej i/lub sporządzenie KIP dla pozostałych odcinków dróg
- uzyskanie Decyzji Środowiskowej jeśli zajdzie taka konieczność
- uzyskanie Pozwolenia Wodnoprawnego jeśli zajdzie taka konieczność
- wykonanie ewentualnych uzupełniających badań geotechnicznych
- wykonanie projektu gospodarki zielenią jeśli zajdzie taka konieczność
- wykonanie dokumentacji wykonawczej dla całego zakresu prac opisanego

szczegółowo w niniejszym programie funkcjonalno-użytkowym

- wykonanie projektu docelowej organizacji ruchu zgodnie z obowiązującymi przepisami (w tym Rozporządzenia Ministra Infrastruktury z dnia 3 lipca 2003 r. w sprawie szczegółowych warunków technicznych dla znaków i sygnałów drogowych oraz urządzeń bezpieczeństwa ruchu i warunków ich umieszczania na drogach
- uzupełnienie/skorygowanie specyfikacji technicznych wykonania i odbioru robót budowlanych dla całego zakresu prac projektowych jeśli zajdzie taka potrzeba,
- protokolarne przekazanie Zamawiającemu kompletnej dokumentacji projektowej wraz z wszelkimi uzgodnieniami i pozwoleniami, w wersji papierowej i elektronicznej, wraz z oświadczeniem Wykonawcy o kompletności oraz zgodności dostarczonej dokumentacji projektowej z umową, obowiązującymi przepisami techniczno-budowlanymi a także obowiązującymi normami
- wszelkie inne działania wymagane prawem budowlanym i przepisami szczególnymi

W czasie realizacji prac projektowych należy dążyć do optymalizacji kosztów eksploatacji i utrzymania dróg.

Zakres prac na etapie wykonania robót budowlanych to m. in:

- prace przygotowawcze (w tym organizacja zaplecza budowy i przygotowanie terenu budowy wraz z zapewnieniem ochrony placu budowy w czasie realizacji zadania)
- przygotowanie (w tym uzyskanie wszelkich niezbędnych uzgodnień) projektu tymczasowej organizacji ruchu, wprowadzenie i utrzymanie organizacji ruchu zgodnie z zatwierdzonym projektem TOR na czas prowadzenia robót budowlanych, w cenie kontraktowej uwzględnić należy również wszelkie koszty związane z uzyskaniem niezbędnych zezwoleń, uzgodnień lub ewentualnych opłat za zajęcie terenu niebędącego własnością Zamawiającego
- wykonanie prac geodezyjnych (wytyczenie obiektu budowlanego w terenie)
- wykonanie całości robót budowlanych na podstawie opracowanej przez Wykonawcę i zatwierdzonej przez Zamawiającego dokumentacji projektowej
- uporządkowanie terenu, prace porządkowe
- opracowanie dokumentacji powykonawczej w formie papierowej oraz na nośniku CD/DVD (w tym mapy powykonawczej przyjętej do zasobu właściwego PODGiK)
- uzyskanie w imieniu Zamawiającego ostatecznej decyzji pozwolenia na

użytkowanie (jeżeli będzie ono wymagane),

- z uwagi na fakt, iż prace planowane są również na terenach objętych ochroną konserwatorską 377, 365, 358, 69, 70/6, 81/28, 38, 236, w miejscowości Lniano, obręb 0007 w ramach ceny kontraktowej należy przewidzieć również ewentualny nadzór archeologiczny,

- wszelkie inne działania wymagane prawem budowlanym i przepisami szczególnymi.

STAN ISTNIEJĄCY

W stanie istniejącym wszystkie projektowane odcinki dróg stanowią jezdnie o nawierzchni gruntowej połączone odpowiednio z odcinkami dróg o nawierzchni z kostki betonowej lub nawierzchni asfaltowej. Wody opadowe odprowadzane są powierzchniowo na przyległe tereny zielone. Obszar zakresu inwestycji, zgodnie z informacjami przekazanymi przez Gminę Lniano nie jest objęty miejscowym planem zagospodarowania przestrzennego. Z przedmiotowych odcinków dróg wykonane zostały zjazdy na prywatne posesję lub powstały przez ich użytkowanie (zjazdy gruntowe). Na etapie przygotowywania niniejszego Programu Funkcjonalno-Użytkowego przeprowadzono badania geotechniczne, które wskazują proste warunki gruntowo-wodne, korzystne do przeprowadzenia projektowanej inwestycji. Wykonane na etapie Programu Funkcjonalno-Użytkowego badania geotechniczne nie zwalniają Wykonawcy od wykonania w ramach ceny kontraktowej ewentualnych badań uzupełniających jeśli zajdzie taka konieczność. Wykonane badania geotechniczne nie zwalniają jednak Wykonawcy z wykonania dodatkowych odwiertów lub innych badań geotechnicznych jeżeli okaże się to niezbędne dla realizacji inwestycji. Ewentualne wykonanie dodatkowych badań należy uwzględnić w cenie ofertowej i nie może ono stanowić podstaw do roszczeń finansowych ze strony Wykonawcy. Dodatkowo na podstawie mapy zasadniczej stwierdzono, iż w niektórych przypadkach ogrodzenia prywatnych posesji znajdują się w pasie drogowym. Zamawiający wystąpi do Właścicieli w/w nieruchomości o rozebranie w/w ogrodzeń we własnym zakresie.

Na podstawie posiadanego podkładu stwierdza się występowanie w stanie istniejącym uzbrojenia terenu w postaci sieci kanalizacji sanitarnej, sieci wodociągowej oraz sieci elektroenergetycznej i telekomunikacyjnej.

Zaleca się, aby złożenie przez Wykonawcę oferty poprzedzone było wizją lokalną w terenie.

Przyjmuje się, że realizacja inwestycji będzie wpływać na środowisko naturalne w okresie wykonywania robót budowlanych jak i w okresie porealizacyjnym. W czasie

prowadzenia robót budowlanych realizacja inwestycji powodować będzie hałas (z uwagi na pracę sprzętów oraz ruch pojazdów ciężkich), generowane będą odpady (w formie stałej i ciekłej), a także generowane będą zanieczyszczenia atmosfery. Powyższe negatywne działania na środowisko będą jednak krótkotrwałe, ograniczone jedynie do czasu w jakim prowadzone będą roboty budowlane. W okresie po realizacyjnym, wykonana inwestycja przyczyni się przede wszystkim do zmniejszenia hałasu.

AKTUALNE PRZEZNACZENIE TERENU

W stanie istniejącym teren planowanej inwestycji stanowią drogi o nawierzchni gruntowej. Otoczenie planowanej inwestycji stanowi niska oraz wysoka roślinność. Projektowane odcinki dróg stanowić będą połączenie lub przedłużenie już istniejących dróg gminnych i wewnętrznych.

STAN PROJEKTOWANY

W zakresie prac inwestycyjnych znajdują się:

- budowa dróg gminnych na terenie miejscowości Bładzim i Lniano,
- wykonanie poboczy wzdłuż projektowanych odcinków dróg (lub zamknięcie ich krawężnikiem/korytkiem ściekowym w miejscach gdzie warunki terenowe, np. z uwagi na szerokość pasa drogowego, nie pozwalają na wykonanie poboczy)
- ewentualna budowa systemu odwodnienia.

1.1.1. Charakterystyczne parametry określające wielkość obiektu i zakres robót budowlanych

Przedmiotem zamówienia jest kompleksowe zaprojektowanie i wykonanie robót na podstawie dokumentacji projektowej opartej na niniejszym programie funkcjonalno-użytkowym. Wszystkie załączniki do niniejszego PFU stanowią jego integralną część.

Zadanie obejmuje zaprojektowanie i wykonanie:

1. Budowę dróg gminnych na terenie sołectw Bładzim i Lniano.

Przed przystąpieniem do wykonywania dokumentacji projektowej należy dokonać wizji w terenie. Zamawiający wymaga, aby zaprojektowano wykonanie konstrukcji nawierzchni bitumicznej lub z kostki betonowej zgodnie z opisem w punkcie 1.2.2. Wymaga się zaprojektowania i wykonania nawierzchni o przekroju dwuspadowym na odcinkach prostych lub jednospadowym w przypadku łuków poziomych. W miejscach, gdzie zajdzie taka konieczność (z uwagi np. na niewystarczającą szerokość pasa drogowego) należy wykonać krawężnik betonowy 15x30x100 na ławie betonowej z oporem z betonu klasy C12/15. Zjazdy z kostki betonowej należy obramować opornikiem betonowym 12x25x100 na ławie betonowej z oporem z betonu klasy C12/15. W miejscach, gdzie jest to możliwe należy przewidzieć wykonanie umocnionego pobocza z mieszanki kruszywa

0/31,5 z destruktem asfaltowym o szerokości 0,75 m. Zjazdy, zarówno indywidualne jak i publiczne, należy zaprojektować dostosowując ich parametry do pełnionych funkcji. Koncepcja projektu zagospodarowania terenu stanowiącej załącznik do niniejszego PFU. W ramach realizacji prac należy również opracować materiały do wniosków o wydanie warunków technicznych usunięcia ewentualnych kolizji z istniejącym uzbrojeniem terenu oraz przyłączenia projektowanej infrastruktury do infrastruktury istniejącej w zakresie niezbędnym do realizacji i właściwego funkcjonowania i eksploatacji wybudowanego obiektu. W ramach ceny kontraktowej Wykonawca uzyska również od właścicieli i/lub zarządców infrastruktury, warunki techniczne na zaprojektowanie usunięcia ewentualnych kolizji a także wykonania nowej infrastruktury. Dodatkowo w ramach ceny kontraktowej należy przewidzieć również realizację robót budowlanych związanych z usunięciem ewentualnych kolizji lub przebudową istniejącej infrastruktury zgodnie z uzyskanymi warunkami technicznymi wydanymi przez gestorów sieci.

2. Odwodnienie

W ramach realizacji przedmiotowej inwestycji należy zaprojektować i wykonać roboty związane z wykonaniem prawidłowego odwodnienia projektowanych odcinków dróg. Wskazane w niniejszym Programie Funkcjonalno – Użytkowym rozwiązania stanowią jedynie koncepcje dla wykonania robót. Nie zwalnia to Wykonawcy z obowiązku sprawdzenia możliwości wdrożenia proponowanych rozwiązań i/lub ewentualnie zaprojektowania innych, możliwych do wdrożenia rozwiązań technicznych.

W ramach realizacji niniejszej inwestycji należy zaprojektować i wykonać m. in.:

- roboty rozbiórkowe (korytowanie, zdjęcie warstwy humusu)
- roboty ziemne (wykopy, nasypy)
- wykonanie konstrukcji nawierzchni (nawierzchnia bitumiczna lub z kostki betonowej),
- budowę skrzyżowań i połączeń budowanych ulic z drogami istniejącymi (roboty należy zaprojektować w sposób zapewniający funkcjonalność i trwałość)
- przebudowę zjazdów na nieruchomości znajdujące się w bezpośrednim sąsiedztwie projektowanych dróg o nawierzchni z kostki betonowej, w ramach realizacji inwestycji należy uwzględnić przebudowę i budowę zjazdów do wszystkich posesji znajdujących się w bezpośrednim sąsiedztwie projektowanych odcinków dróg,
- ewentualną budowę odcinków kanalizacji deszczowej,
- uzgodnienie i usunięcie wszelkich kolizji z istniejącą infrastrukturą i urządzeniami podziemnymi i nadziemnymi (m. in. sieci elektroenergetycznej, sieci

wodociągowych, kanalizacji sanitarnej, sieci telekomunikacyjnej, sieci melioracyjnej oraz innych jeżeli zajdzie taka konieczność

- wykonanie poboczy gruntowych o szerokości 0,75 m
- wykonanie oznakowania pionowego, poziomego oraz montażu urządzeń BRD na podstawie wykonanego, uzgodnionego i zatwierdzonego projektu docelowej organizacji ruchu,
- wykonanie humusowania wraz z obsianiem mieszanką traw
- wykonanie robót wykończeniowych (w tym prac porządkowych)
- po zakończeniu robót budowlanych Wykonawca jest zobowiązany przywrócić tereny zajęte pod plac budowy, drogi dojazdowe, zaplecza budowy, zaplecza techniczne, zaplecza socjalne i inne do stanu nie pogorszonego w stosunku do stanu sprzed rozpoczęcia robót
- uzyskanie uzgodnień z zarządcami dróg publicznych oraz właścicielami nieruchomości przylegających do zakresu realizowanej inwestycji w zakresie przywrócenia dróg oraz nieruchomości zajętych czasowo przez Wykonawcę na czas prowadzenia robót budowlanych do stanu nie pogorszonego w stosunku do stanu sprzed rozpoczęcia robót.

Całkowita ilość dróg przewidzianych do budowy w ramach realizacji zadania opisanego w niniejszym programie funkcjonalno-użytkowym:

Lniano				
l.p.	nazwa	długość odcinka [m]	szerokość jezdni [m]	nawierzchnia
L1	ul. Wyzwolenia	276	3,50	kostka betonowa
L2	ul. Wyzwolenia	205	3,50	beton asfaltowy
L3	ul. Szkolna	137	4,50	kostka betonowa
L4	ul. Krótka	114	3,50	kostka betonowa
L5	ul. Polna	750	4,50	beton asfaltowy
L6	ul. Słoneczna	223	4,50	kostka betonowa
L7	ul. Długa	156	3,50	kostka betonowa
L8	ul. Kościelna	1049	3,50-4,00	beton asfaltowy
L9	Lniano - Jędrzejewo, od ul. Dworcowej	941	3,50	beton asfaltowy
łącznie: łącznie:		2945		
łącznie: łącznie:		906		
łącznie: łącznie:		3851		

Błądzim				
---------	--	--	--	--

l.p.	nazwa	długość odcinka [m]	szerokość jezdni [m]	nawierzchnia
B1	ul. Bzowa	53	4,00	kostka betonowa
B2	ul. Dębowa	163	3,50	kostka betonowa
B3	ul. Okrężna	154	3,50	kostka betonowa
B4	ul. Spokojna	79	3,50	kostka betonowa
B5	ul. Spacerowa	146	3,50	kostka betonowa
B6	ul. Wodna	679	4,00	kostka betonowa
B7	ul. Główna	685	4,50	beton asfaltowy
B8	ul. Kasztanowa	975	4,50	beton asfaltowy
B9	ul. Cisowa	400	4,50	beton asfaltowy
B10	ul. Sosnowa	690	4,50	beton asfaltowy
łącznie długość dróg o nawierzchni z betonu asfaltowego:		2750		
łącznie długość dróg o nawierzchni z kostki betonowej:		1274		
łącznie:		4024		

łącznie długość dróg o nawierzchni z betonu asfaltowego:	5695
łącznie długość dróg o nawierzchni z kostki betonowej:	2180
łącznie:	7875

Zakres obejmuje budowę dróg na terenie sołectw Błądzim i Lniano. Dokładny zakres oraz lokalizację inwestycji wskazano na koncepcji planu zagospodarowania terenu stanowiącej załącznik nr 1 niniejszego programu funkcjonalno-użytkowego.

Oszacowany, bardziej szczegółowy, zakres oraz ilości robót wskazano w przedmiarze robót stanowiącym załącznik nr 2 niniejszego programu funkcjonalno-użytkowego. Wskazane ilości należy traktować jako orientacyjne i pomocnicze do oszacowania wartości zamówienia. Ewentualne rozbieżności pomiędzy wskazanymi ilościami a rzeczywistym zakresem robót zaprojektowanych przez Wykonawcę nie może stanowić podstawy do roszczeń finansowych i terminowych.

1.1.2. Aktualne uwarunkowania wykonania przedmiotu zamówienia

W związku z tym, iż realizacja inwestycji będzie wpływała na środowisko naturalne, w celu zminimalizowania w/w wpływu należy uwzględnić następujące rozwiązania chroniące środowisko:

- w celu ograniczenia ilości odpadów pochodzących z rozbiórki istniejących

elementów zaleca się zaprojektowanie rozwiązań umożliwiających maksymalne możliwe wykorzystanie w/w materiałów rozbiórkowych

- ograniczenie do minimum przelewania paliw i innych środków chemicznych na placu budowy
- minimalizacja wytwarzania odpadów i ich selektywne magazynowanie
- planowanie prac wymagających użycia sprzętu ciężkiego
- stosowanie sprzętu w dobrym stanie technicznym zgodnie z wymaganiami określonymi w Rozporządzeniu Ministra Gospodarki z dnia 21 grudnia 2005 r. w sprawie zasadniczych wymagań dla urządzeń używanych na zewnątrz pomieszczeń w zakresie emisji hałasu do środowiska (Dz. U. z 2005 r. nr 263, poz. 2202 z późn. zm.)
- wykorzystywanie sprzętu technicznego posiadającego dopuszczenie do ruchu oraz stosowne atesty
- przestrzeganie zasady wyłączania silników w czasie przerw w pracy
- ograniczenie czasu budowy poprzez odpowiednie zaplanowanie procesu budowy
- prowadzenie prac zgodnie z wymaganiami BHP i p.poż.
- wszelkie odpady należy gromadzić w szczelnych pojemnikach i w całości przekazywać do utylizacji podmiotom gospodarczym posiadającym wymagane zezwolenia na ich transport i utylizację
- z uwagi na generowany w czasie prac hałas roboty budowlane zaleca się prowadzić wyłącznie w ciągu dnia (godz. 6:00 – 22:00).

1.1.3. Ogólne właściwości funkcjonalno-użytkowe

W zakresie realizacji inwestycji przewiduje się budowę 19 odcinków dróg o następujących parametrach i właściwościach funkcjonalno-użytkowych:

Lniano				
l.p.	nazwa	długość odcinka [m]	szerokość jezdni [m]	nawierzchnia
L1	ul. Wyzwolenia	276	3,50	kostka betonowa
L2	ul. Wyzwolenia	205	3,50	beton asfaltowy
L3	ul. Szkolna	137	4,50	kostka betonowa
L4	ul. Krótka	114	3,50	kostka betonowa
L5	ul. Polna	750	4,50	beton asfaltowy
L6	ul. Słoneczna	223	4,50	kostka betonowa
L7	ul. Długa	156	3,50	kostka betonowa
L8	ul. Kościelna	1049	3,50-4,00	beton asfaltowy
L9	Lniano - Jędrzejewo, od ul. Dwor-	941	3,50	beton asfaltowy

cowej			
łącna długość dróg o nawierzchni z betonu asfaltowego:	2945		
łącna długość dróg o nawierzchni z kostki betonowej:	906		
łącznie:	3851		

Błądzim				
l.p.	nazwa	długość odcinka [m]	szerokość jezdni [m]	nawierzchnia
B1	ul. Bzowa	53	4,00	kostka betonowa
B2	ul. Dębowa	163	3,50	kostka betonowa
B3	ul. Okrężna	154	3,50	kostka betonowa
B4	ul. Spokojna	79	3,50	kostka betonowa
B5	ul. Spacerowa	146	3,50	kostka betonowa
B6	ul. Wodna	679	4,00	kostka betonowa
B7	ul. Główna	685	4,50	beton asfaltowy
B8	ul. Kasztanowa	975	4,50	beton asfaltowy
B9	ul. Cisowa	400	4,50	beton asfaltowy
B10	ul. Sosnowa	690	4,50	beton asfaltowy
łącna długość dróg o nawierzchni z betonu asfaltowego:		2750		
łącna długość dróg o nawierzchni z kostki betonowej:		1274		
łącznie:		4024		

łącna długość dróg o nawierzchni z betonu asfaltowego:	5695
łącna długość dróg o nawierzchni z kostki betonowej:	2180
łącznie:	7875

A także o następujących klasach i kategoriach:

Lniano					
l.p.	nazwa	Klasa drogi	Kategoria drogi	Kategoria ruchu	Prędkość projektowa [km/h]
L1	ul. Wyzwolenia	D	gminna	KR1-KR2	30,00
L2	ul. Wyzwolenia	D	wewnętrzna	KR1-KR2	30,00
L3	ul. Szkolna	D	wewnętrzna	KR1-KR2	30,00
L4	ul. Krótka	D	wewnętrzna	KR1-KR2	30,00
L5	ul. Polna	D	gminna	KR1-KR2	30,00
L6	ul. Słoneczna	D	wewnętrzna	KR1-KR2	30,00

Lniano					
I.p.	nazwa	Klasa drogi	Kategoria drogi	Kategoria ruchu	Prędkość projektowa [km/h]
L7	ul. Długa	D	wewnętrzna	KR1-KR2	30,00
L8	ul. Kościelna	D	wewnętrzna	KR1-KR2	30,00
L9	Lniano - Jędrzejewo, od ul. Dworcowej	D	gminna	KR1-KR2	30,00

Błądzim					
I.p.	nazwa	Klasa drogi	Kategoria drogi	Kategoria ruchu	Prędkość projektowa [km/h]
B1	ul. Bzowa	D	wewnętrzna	KR1-KR2	30,00
B2	ul. Dębowa	D	wewnętrzna	KR1-KR2	30,00
B3	ul. Okrężna	D	wewnętrzna	KR1-KR2	30,00
B4	ul. Spokojna	D	wewnętrzna	KR1-KR2	30,00
B5	ul. Spacerowa	D	wewnętrzna	KR1-KR2	30,00
B6	ul. Wodna	D	wewnętrzna	KR1-KR2	30,00
B7	ul. Główna	D	gminna	KR1-KR2	30,00
B8	ul. Kasztanowa	D	wewnętrzna	KR1-KR2	30,00
B9	ul. Cisowa	D	wewnętrzna	KR1-KR2	30,00
B10	ul. Sosnowa	D	wewnętrzna	KR1-KR2	30,00

W lokalizacjach, gdzie będzie to możliwe, wymagane jest wykonanie obustronnych poboczy o szerokości min. 0,75 m. Natomiast w miejscach, gdzie nie będzie takiej możliwości (np. z uwagi na szerokość pasa drogowego lub inne uwarunkowania terenowe) wskazane jest zaprojektowanie obramowania krawężnikiem lub korytkami ściekowymi w celu odprowadzenia wody opadowej. Należy zastosować krawężnik betonowy 15x30x100 na podsypce cementowo-piaskowej na ławie betonowej z oporem C12/15.

Odwodnienie drogi

W ramach realizacji inwestycji przewiduje się zaprojektowanie i wykonanie odwodnienia korpusu drogowego poprzez powierzchniowe odprowadzenie wód opadowych do rowów oraz istniejących sieci i urządzeń kanalizacji deszczowej. Do realizacji w/w zakresu należy wykonanie:

- przykrawędziowych korytek ściekowych, a później na przyległe tereny zielone,
- odprowadzenie wody opadowej bezpośrednio z nawierzchni na przylegające tereny zielone.

Wszelkie prace należy zaprojektować i wykonać zgodnie z obowiązującymi przepisami,

w szczególności zgodnie z Rozporządzeniem Ministra Infrastruktury z dnia 24 czerwca 2022 r. w sprawie przepisów techniczno-budowlanych dotyczących dróg publicznych (Dz. U. z 2022 r., poz. 1518).

1.1.4. Szczegółowe właściwości funkcjonalno-użytkowe wyrażone we wskaźnikach powierzchniowo-kubaturowych ustalone zgodnie z Polską Normą PN-ISO 9836:1997

Dla potrzeb obliczeń wskaźników funkcjonalno-użytkowych zgodnie z PN-ISO 9836:1997 przyjmuje się tylko powierzchnie zamknięte o pełnej wysokości i przykryte. Biorąc pod uwagę specyfikę przedsięwzięcia, szczegółowe właściwości funkcjonalno-użytkowe określone w w/w normie nie znajdują zastosowania w przedmiotowym zamówieniu. Wszelkie pozostałe właściwości i wielkości opisane zostały w poszczególnych punktach niniejszego opracowania.

1.2. OPIS WYMAGAŃ ZAMAWIAJĄCEGO W STOSUNKU DO PRZEDMIOTU ZAMÓWIENIA

Roboty muszą być zaprojektowane i wykonane zgodnie z wymaganiami obowiązujących przepisów, norm i instrukcji. Nie wyszczególnienie w niniejszym opracowaniu przez Zamawiającego jakichkolwiek aktów prawnych nie zwalnia Wykonawcy z konieczności ich stosowania.

Projekt powinien zostać uzgodniony z Zamawiającym – uzyskanie statusu dokumentacji „zatwierdzonej” jest warunkiem odbioru przedmiotu umowy.

1.2.1. Przygotowanie terenu budowy

Wykonawca jest zobowiązany zaplanować, przygotować oraz wykonać wszystkie wymagane prace związane z przygotowaniem terenu budowy tj.:

- wykonanie robót rozbiórkowych (zdjęcie warstwy humusu, wykonanie korytowania), materiał z w/w czynności Wykonawca jest zobowiązany wywieźć i zutylizować w ramach ceny kontraktowej,
- zapewnienie w swoim zakresie i na własny koszt zasilenia placu budowy w energię elektryczną i pobór wody
- przygotowanie w swoim zakresie i na własny koszt zaplecza budowy.

Wykonawca będzie zobowiązany umową do przyjęcia odpowiedzialności od następstw i za wyniki działalności w zakresie:

- organizacji robót budowlanych
- zabezpieczenia interesów osób trzecich
- ochrony środowiska

- warunków bezpieczeństwa pracy
- warunków bezpieczeństwa ruchu drogowego związanego z budową
- zabezpieczenie placu budowy przed dostępem osób trzecich.

1.2.2. Konstrukcje i elementy ulic

Podstawowe parametry techniczne drogi:

Lniano					
l.p.	nazwa	Ilość pasów ruchu	Pobocze	Odwodnienie	Kategoria nośności podłoża gruntowego
L1	ul. Wyzwolenia	1x2	min. 0,75m wzmocnione	powierzchniowe/ korytka ściekowe	G1
L2	ul. Wyzwolenia	1x2	min. 0,75m wzmocnione	powierzchniowe/ korytka ściekowe	G4
L3	ul. Szkolna	1x2	min. 0,75m wzmocnione	powierzchniowe/ korytka ściekowe	G4
L4	ul. Krótka	1x2	min. 0,75m wzmocnione	powierzchniowe/ korytka ściekowe	G4
L5	ul. Polna	1x2	min. 0,75m wzmocnione	powierzchniowe/ korytka ściekowe	G1
L6	ul. Słoneczna	1x2	min. 0,75m wzmocnione	powierzchniowe/ korytka ściekowe	G4
L7	ul. Długa	1x2	min. 0,75m wzmocnione	powierzchniowe/ korytka ściekowe	G1
L8	ul. Kościelna	1x2	min. 0,75m wzmocnione	powierzchniowe/ korytka ściekowe	G1
L9	Lniano - Jędrzejewo, od ul. Dworcowej	1x2	min. 0,75m wzmocnione	powierzchniowe/ korytka ściekowe	G4

Błądzim					
l.p.	nazwa	Ilość pasów ruchu	Pobocze	Odwodnienie	Kategoria nośności podłoża gruntowego
B1	ul. Bzowa	1x2	min. 0,75m wzmocnione	powierzchniowe/ korytka ściekowe	G4
B2	ul. Dębowa	1x2	min. 0,75m wzmocnione	powierzchniowe/ korytka ściekowe	G4
B3	ul. Okrężna	1x2	min. 0,75m wzmocnione	powierzchniowe/ korytka ściekowe	G1
B4	ul. Spokojna	1x2	min. 0,75m wzmocnione	powierzchniowe/ korytka ściekowe	G1
B5	ul. Spacerowa	1x2	min. 0,75m wzmocnione	powierzchniowe/ korytka ściekowe	G1

Błądzim					
l.p.	nazwa	Ilość pasów ruchu	Pobocze	Odwodnienie	Kategoria nośności podłoża gruntowego
B6	ul. Wodna	1x2	min. 0,75m wzmocnione	powierzchniowe/ korytka ściekowe	G4
B7	ul. Główna	1x2	min. 0,75m wzmocnione	powierzchniowe/ korytka ściekowe	G4
B8	ul. Kasztanowa	1x2	min. 0,75m wzmocnione	powierzchniowe/ korytka ściekowe	G1
B9	ul. Cisowa	1x2	min. 0,75m wzmocnione	powierzchniowe/ korytka ściekowe	G4
B10	ul. Sosnowa	1x2	min. 0,75m wzmocnione	powierzchniowe/ korytka ściekowe	G4

Zamawiający proponuje zaprojektowanie i wykonanie konstrukcji jezdni bitumicznej w następujących warstwach:

- warstwa ścieralna z mieszanki mineralno-asfaltowej - 4 cm
- warstwa wiążąca z betonu asfaltowego - 5 cm
- podbudowa zasadnicza z kruszywa łamanego - 20 cm
- podbudowa z gruntu stabilizowanego spoiwem hydraulicznym - 15 cm

Podłoże gruntowe G1

Lub w przypadku grupy nośności podłoża G4:

- warstwa ścieralna z mieszanki mineralno-asfaltowej - 4 cm
- warstwa wiążąca z betonu asfaltowego - 5 cm
- podbudowa zasadnicza z kruszywa łamanego - 20 cm
- warstwa ulepszanego podłoża – grunt stabilizowany spoiwem hydraulicznym - 25 cm

Istniejące podłoże gruntowe

Zamawiający proponuje zaprojektowanie i wykonanie konstrukcji jezdni i zjazdów o nawierzchni z kostki betonowej w następujących warstwach:

- warstwa ścieralna z kostki betonowej 10x20, szara (lub grafitowa w przypadku zjazdów) - 8 cm
- podsypka cementowo-piaskowa 1:4 - 3 cm
- podbudowa zasadnicza – kruszywo łamane stabilizowane mechanicznie 0/31,5 - 20 cm

- warstwa gruntu stabilizowanego spoiwem hydraulicznym - 15 cm
- Podłoże gruntowe G1

Proponowane wzmocnienie podłoża w przypadku występowania grupy nośności G4:

- warstwa ścieralna z kostki betonowej 10x20, szara (lub grafitowa w przypadku zjazdów) - 8 cm
 - podsypka cementowo-piaskowa 1:4 - 3 cm
 - podbudowa zasadnicza – kruszywo łamane stabilizowane mechanicznie 0/31,5 - 20 cm
 - warstwa gruntu stabilizowanego spoiwem hydraulicznym - 25 cm
- Istniejące podłoże gruntowe

Uwaga: Rodzaj i kolor kostki betonowej należy zastosować taki jak rodzaj i kolor kostki betonowej do której następuje dowiązanie. Dodatkowo, w ciągu ulicy Wodnej w miejscowości Błądzim Zamawiający Wymaga aby nawierzchnia z kostki betonowej była układana z wzorem z kostki kolorowej – wzór i kolor kostki należy uzgodnić z Zamawiającym na etapie realizacji.

Zamawiający zaleca zaprojektowanie i wykonanie zjazdów z kostki betonowej w kolorze grafitowym w konstrukcji jak dla jezdni o nawierzchni z kostki betonowej.

W przypadku występowania odmiennych warunków gruntowo-wodnych zaklasyfikowanych do grupy nośności innej niż G1, podłoże należy doprowadzić do grupy nośności G1. Wykonawca w ramach ceny kontraktowej zobowiązany jest wykonać badania gruntu oraz zaprojektować i wykonać ewentualne wzmocnienie podłoża gruntowego do grupy nośności G1.

Zamawiający dopuszcza możliwość zmiany rozwiązań konstrukcyjnych w przypadku, gdy ewentualna zmiana:

- poprawi parametry użytkowe
- zwiększy trwałość nawierzchni
- zwiększy bezpieczeństwo ruchu drogowego
- będzie prowadziła do uzyskania takich samych lub wyższych parametrów technicznych

w stosunku do rozwiązań wskazanych w niniejszym opracowaniu. Wszelkie rozwiązania wymagają uzgodnienia i akceptacji Zamawiającego oraz winny być zaprojektowane i

wykonane zgodnie z rozporządzeniem Ministra Infrastruktury z dnia 24 czerwca 2022 r. w sprawie przepisów techniczno-budowlanych dotyczących dróg publicznych (Dz. U. z 2022 r., poz. 1518)

Wszelkie prace należy wykonać zgodnie z zatwierdzonymi przez Zamawiającego Specyfikacjami Wykonania i Odbioru Robót Budowlanych.

1.2.3. Instalacje

Odwodnienie drogi

W ramach realizacji inwestycji przewiduje się zaprojektowanie i wykonanie powierzchniowego odwodnienia projektowanych odcinków drogi lub przy pomocy korytek ściekowych i wpustów deszczowych na przyległe tereny zielone. Do realizacji w/w zakresu proponuje się wykonanie:

- przykrawędziowych korytek ściekowych
- odprowadzenie wody opadowej bezpośrednio z nawierzchni na przyległe tereny zielone.

Wszelkie prace należy wykonać zgodnie z zatwierdzonymi przez Zamawiającego Specyfikacjami Wykonania i Odbioru Robót Budowlanych.

1.2.4. Organizacja ruchu

Organizacja ruchu na czas prowadzenia robót

W ramach ceny kontraktowej należy wykonać i uzgodnić projekt tymczasowej organizacji ruchu, a także wprowadzić, utrzymać a po zakończeniu robót zlikwidować tymczasową organizację ruchu zgodną z zatwierdzonym projektem. Zamawiający wymaga, aby projekt tymczasowej organizacji ruchu uwzględniał:

- oznaczanie krawędzi i zwężeń jezdni tablicami kierującymi U-21
- wykonanie oznakowania poziomego w technologii cienkowarstwowej, na nawierzchniach docelowych nie dopuszcza się wykonania oznakowania poziomego farbą (oznakowanie należy wykonać z taśm samoprzylepnych przeznaczonych do oznakowania tymczasowego)
- tymczasowe oznakowanie poziome należy wykonać w kolorze żółtym
- w czasie prowadzenia robót w obrębie skrzyżowań z innymi drogami należy przewidzieć prowadzenie ruchu co najmniej po jednym pasie ruchu w każdym kierunku, w sytuacjach wyjątkowych dopuszcza się wprowadzenie ruchu wahadłowego z zastrzeżeniem, iż należy zapewnić kierowanie ruchem przez przeszkolonych i posiadających odpowiednie uprawnienia pracowników

- ewentualne objazdy należy uzgodnić z zarządcami odpowiednich dróg, ewentualne koszty związane z wykorzystaniem innych dróg jako objazdy leżą po stronie Wykonawcy
- w przypadku braku możliwości wykonania objazdu na istniejących drogach, w ramach ceny kontraktowej należy uwzględnić wykonanie dróg tymczasowych, które po zakończeniu inwestycji należy rozebrać, a teren wykorzystany do ich wykonania uporządkować i doprowadzić do stanu sprzed inwestycji
- projekt tymczasowej organizacji ruchu należy wykonać i wprowadzić zgodnie z Rozporządzeniem Ministra Infrastruktury z dnia 23 września 2003 r. w sprawie szczegółowych warunków zarządzania ruchem na drogach oraz wykonywania nadzoru nad tym zarządzaniem.

Docelowa organizacja ruchu

Zamawiający wymaga, aby docelowe oznakowanie pionowe spełniało następujące wymagania:

- konstrukcje wsporcze winny spełniać standardy bezpieczeństwa biernego dla tablic i znaków drogowych umieszczonych na poboczu drogi i niezabezpieczonych barierami drogowymi
- lica oznakowania pionowego wzdłuż jezdni wykonać z folii odbłaskowej typu II, grupa: średnie
- wykonane oznakowanie (zarówno w zakresie zastosowanych materiałów jak i lokalizacji) winno spełniać wymagania zawarte w Rozporządzeniu Ministra Infrastruktury z dnia 3 lipca 2003 r. w sprawie szczegółowych warunków technicznych dla znaków i sygnałów drogowych oraz urządzeń bezpieczeństwa ruchu drogowego i warunków ich umieszczania na drogach

Zamawiający wymaga, aby docelowe oznakowanie poziome charakteryzowało się:

- odpornością na ścieranie
- trwałością w okresie gwarancyjnym
- wysokim współczynnikiem odbłaskowości (także warunkach dużej wilgotności oraz ograniczonej widoczności)
- dobrą widocznością – całodobowo.

Wykonane oznakowanie (zarówno w zakresie zastosowanych materiałów jak i lokalizacji) winno spełniać wymagania zawarte w Rozporządzeniu Ministra Infrastruktury z dnia 3 lipca 2003 r. w sprawie szczegółowych warunków technicznych dla znaków i sygnałów drogowych oraz urządzeń bezpieczeństwa ruchu drogowego i warunków ich umieszczania na drogach. Oznakowanie poziome należy wykonać w technologii cienkowarstwowej, a sposób oznakowania dróg winien być uzgodniony z Zarządcą dróg.

Wszelkie prace należy wykonać zgodnie z zatwierdzonymi przez Zamawiającego Specyfikacjami Wykonania i Odbioru Robót Budowlanych.

1.2.5. Wykończenie

Wszelkie prace należy wykonać zgodnie z zatwierdzonymi przez Zamawiającego Specyfikacjami Wykonania i Odbioru Robót Budowlanych.

Należy zadbać o jak najwyższy standard projektowanych elementów infrastruktury na terenie objętym inwestycją. Należy w miarę możliwości zachować istniejącą zieleń.

1.2.6. Zagospodarowanie terenu

Wykonawca przed przystąpieniem do prac powinien wykonać inwentaryzację terenu budowy. Należy zachować spójność wszystkich projektowanych elementów na przedmiotowym terenie.

Koncepcja zagospodarowania terenu stanowi załącznik nr 1 do programu funkcjonalno-użytkowego.

W ramach realizacji inwestycji należy zaprojektować i wykonać usunięcie kolizji z istniejącą infrastrukturą oraz ewentualną przebudowę istniejących sieci, w zakresie w jakim będzie to wynikało z warunków technicznych wydanych przez gestorów sieci.

Na podstawie uzyskanej mapy zasadniczej stwierdza się, iż w pasie drogowym zlokalizowane są następujące sieci:

- wodociągowa
- kanalizacja sanitarna
- teletechniczna
- elektroenergetyczna

Dla potrzeb oszacowania kosztów robót, Zamawiający przekazuje koncepcje planu zagospodarowania terenu stanowiącą załącznik nr 1 do niniejszego programu funkcjonalno-użytkowego w skali 1:500. Szczegółowe rozwiązania projektowe wpływające na zwiększenie robót stanowią ryzyko Wykonawcy i nie będą traktowane jako roboty dodatkowe.

1.2.7. Wymagania dotyczące dokumentów Wykonawcy

W ramach ceny kontraktowej Wykonawca zobowiązany jest przygotować wszelkie niezbędne opracowania wymagane dla prawidłowego zaprojektowania, wykonania robót budowlanych i użytkowania obiektów wchodzących w zakres przedmiotu zamówienia.

Podstawowe dokumenty jakie należy opracować w ramach realizacji niniejszego

kontraktu to przede wszystkim:

- harmonogram realizacji inwestycji (dla etapu projektowania oraz dla etapu realizacji robót budowlanych)
- aktualna mapa do celów projektowych
- uzyskanie odstępstwa właściwego Ministra od konieczności budowy kanału technologicznego wzdłuż przebudowywanej drogi
- wszelkie materiały niezbędne do uzyskania warunków technicznych, uzgodnień, opinii itp. wymaganych przepisami
- kompletny projekt budowlany wraz z opracowaniami towarzyszącymi
- dokumentacja projektowa instalacji i urządzeń towarzyszących
- informację dotyczącą bezpieczeństwa i ochrony zdrowia
- plan bezpieczeństwa i ochrony zdrowia
- projekt wykonawczy wraz ze wszystkimi opracowaniami towarzyszącymi
- projekt tymczasowej organizacji ruchu dla robót wykonywanych przy drogach publicznych
- specyfikacje techniczne wykonania i odbioru robót budowlanych zgodnie z zakresem projektu budowlanego i wykonawczego wraz z opracowaniami towarzyszącymi jeśli dołączone przez Zamawiającego okażą się niewystarczające
- przedmiar robót
- kosztorys szcegółowy robót budowlanych przewidzianych do wykonania w ramach realizacji inwestycji uwzględniający warunki i wymagania Zamawiającego zgodnie z opisem przedmiotu zamówienia
- mapa powykonawcza
- dokumentacja powykonawcza (wraz z protokołami, świadectwami dopuszczenia, atestami, informacją na temat udzielonej gwarancji)
- instrukcje montażu, eksploatacji i utrzymania
- inne niezbędne opracowania jeżeli okaże się to niezbędne do prawidłowej realizacji inwestycji.

Zamawiający wymaga, aby Wykonawca opracował i przekazał, celem akceptacji przez Zamawiającego, koncepcję projektu wraz z opisem planowanych do zaprojektowania rozwiązań. Po przeanalizowaniu zaproponowanej koncepcji Zamawiający prześle ewentualne uwagi i sugestie do wprowadzenia w zaproponowanej koncepcji.

Dodatkowo Zamawiający wymaga, aby przed przystąpieniem do realizacji robót budowlanych Wykonawca przekazał, celem akceptacji i oceny zgodności z niniejszym programem funkcjonalno-użytkowym oraz umową pomiędzy Zamawiającym a Wykonawcą, dokumentację wykonawczą.

Zasady odbioru dokumentacji projektowej zostaną szczegółowo opisane w umowie, która będzie zawarta pomiędzy Zamawiającym a Wykonawcą.

Zamawiający wymaga, aby Wykonawca w ramach ceny kontraktowej dostarczył niżej wymienione opracowania we wskazanych ilościach egzemplarzy (zarówno w formie papierowej jak i w formie elektronicznej edytowalnej oraz w postaci plików .pdf):

- mapa sytuacyjno-wysokościowa do celów projektowych -2 egz.
- mapa ewidencyjna i wykaz podmiotów i działek – 2 egz.
- projekt budowlano – wykonawczy (branża drogowa):
 - projekt zagospodarowania terenu – 4 egz.
 - projekt architektoniczno-budowlany – 6 egz.
 - projekt techniczny – 3 egz.
 - opinia geotechniczna – 6 egz.
- projekt stałej organizacji ruchu – 4 egz.
- przedmiar robót – 1 egz.
- kosztorys inwestorski – 1 egz.
- Szczegółowe Specyfikacje Techniczne Wykonania i Odbioru Robót Budowlanych (STWIORB) – 1 egz.
- oryginały uzgodnień i decyzji do projektu – 1 egz.
- materiały do złożenia wniosku o pozwolenie na budowę/uzyskanie decyzji ZRID – 1 egz.
- dokumentacja projektowa w wersji elektronicznej – płyta CD – 1 egz.

Wszystkie opracowywane przez Wykonawcę dokumenty muszą być zgodne z obowiązującymi przepisami prawa oraz uwzględniać wymagania Zamawiającego opisane w niniejszym programie funkcjonalno-użytkowym. W harmonogramie prac projektowych należy uwzględnić wszelkie terminy na uzyskanie decyzji, uzgodnień, zezwoleń i zatwierdzeń wydawanych przez organy zatwierdzające dokumenty oraz właściwe organy administracji.

Przygotowanie wszelkich wskazanych w niniejszym programie funkcjonalno-użytkowym dokumentów, a także pozostałych niewymienionych a niezbędnych do prawidłowej realizacji inwestycji oraz koszty związane z ich wykonaniem i uzyskaniem należy uwzględnić w cenie kontraktowej.

1.2.8. Warunki wykonania i odbioru robót budowlanych odpowiadających zawartości specyfikacji technicznych wykonania i odbioru robót

Wykonawca jest odpowiedzialny za realizację prac projektowych i robót budowlanych

zgodnie z umową oraz za jakość zaproponowanych rozwiązań technicznych oraz zastosowanych materiałów.

Dodatkowo Zamawiający wymaga, aby wszelkie materiały przeznaczone do realizacji robót budowlanych były zgodne z Polskimi Normami i wymaganiami Ustawy o wyrobach budowlanych a także posiadały pełną atestację zgodną z w/w Ustawą.

Następstwa jakiegokolwiek błędu w robotach, spowodowanego przez Wykonawcę, zostaną poprawione przez Wykonawcę na jego koszt.

Wykonawca zobowiązany jest przestrzegać obowiązujące przepisy prawa.

Zasady odbioru wykonanych robót zostaną szczegółowo opisane w umowie, która będzie zawarta pomiędzy Zamawiającym a Wykonawcą.

Wymaga się, aby Wykonawca przygotował Specyfikacje Techniczne Wykonania i Odbioru Robót Budowlanych oddzielnie dla każdego rodzaju robót wynikającego z projektu budowlanego oraz projektu wykonawczego (opracowanych w ramach realizacji niniejszej inwestycji) lub uszczegółowił STWIORB dołączone do niniejszego opracowania jeśli zajdzie taka konieczność. Wykonawca będzie zobowiązany uzyskać akceptację Specyfikacji Technicznych Wykonania i Odbioru Robót Budowlanych przez Zamawiającego (lub jego Przedstawiciela). Po akceptacji w/w dokumentów, będą one stanowiły podstawę do kontroli jakości wykonanych prac.

W czasie realizacji robót budowlanych Zamawiający (lub jego Przedstawiciel) będzie na bieżąco kontrolował m. in.:

- wyroby budowlane stosowane do realizacji robót (zarówno gotowe wyroby jak i wyroby i elementy wytworzone na budowie) – weryfikacja dokumentów potwierdzających ich dopuszczenie do obrotu oraz zgodności parametrów z wymaganiami dokumentacji projektowej
- jakość i dokładność prowadzonych prac w odniesieniu do wymagań opisanych w dokumentacji projektowej, w tym w Specyfikacji Technicznej Wykonania i Odbioru Robót Budowlanych
- prawidłowość funkcjonowania wszelkich urządzeń i wyposażenia
- zgodność wykonywania robót budowlanych z przygotowaną i zatwierdzoną dokumentacją projektową, programem funkcjonalno-użytkowym oraz umową pomiędzy Zamawiającym a Wykonawcą.

Dodatkowo Zamawiający wymaga, aby w ramach ceny kontraktowej, po zakończeniu robót budowlanych, Wykonawca wykonał prace porządkowe oraz związane z likwidacją wszystkich elementów tymczasowych i towarzyszących wynikających m. in. z zastosowanych przez Wykonawcę technologii wykonania robót.

Wymaga się, aby Wykonawca udzielił gwarancji na przedmiot zamówienia w zakresie wykonanych robót budowlanych na okres minimum 36 miesięcy, maksymalnie 60

miesiący. Długość okresu gwarancji będzie stanowiła kryterium pozacenowe na etapie przetargu. Zamawiający wymaga, aby w okresie rękojmi i gwarancji Wykonawca zapewnił usunięcie wad, usterek i awarii niezwłocznie po otrzymaniu zgłoszenia od Zamawiającego.

1.2.9. Wymagania dodatkowe

Niniejsze opracowanie określa zakres zadań, które Projektant winien uwzględnić w dokumentacji projektowej, jednakże w sytuacji uzasadnionej względami prawnymi lub funkcjonalnymi, w ramach ceny kontraktowej, uwzględni on i zastosuje w projekcie rozwiązania alternatywne lub uzupełniające, również w sytuacji jeśli wymagałoby to dodatkowych opracowań i zgód. Zastosowanie innych, niż przyjęte w PFU, rozwiązań wymaga akceptacji Zamawiającego.

2. Część informacyjna

2.1. OŚWIADCZENIE ZAMAWIAJĄCEGO STWIERDZAJĄCE JEGO PRAWO DO DYSPONOWANIA NIERUCHOMOŚCIĄ NA CELE BUDOWLANE

Zamawiający – Gmina Lniano, oświadcza iż legitymuje się prawem do dysponowania nieruchomością na cele budowlane w zakresie działek:

Obręb Lniano 0006, jednostka ewidencyjna Gmina Lniano:

dz. nr 35/7, 38, 39/1, 130, 133

Obręb Lniano 0007, jednostka ewidencyjna Gmina Lniano:

dz. nr 294, 185/17, 69/ 70/6, 142/2, 81/28, 236, 319, 334/1,

Obręb Błędzim 0002, jednostka ewidencyjna Gmina Lniano:

dz. nr 67/1, 377, 365, 358, 161/4, 161/6, 163/1, 168/1, 169/1, 197, 398, 553, 71, 87, 430/2, 32, 273/2, 288/18

Natomiast n/w działki nie stanowią własności Zamawiającego:

Obręb Lniano 0007, jednostka ewidencyjna Gmina Lniano:

dz. nr 291, 313, 327/4, 393/1

Obręb Błędzim 0002, jednostka ewidencyjna Gmina Lniano:

dz. nr 161/7, 167/1.

W związku z powyższym w trakcie realizacji inwestycji należy przewidzieć uzyskanie zgód Właścicieli w/w nieruchomości na przeprowadzenie robót budowlanych lub uzyskanie decyzji ZRID w zakresie budowy dróg na w/w działkach.

2.2. PRZEPISY PRAWNE I NORMY ZWIĄZANE Z PROJEKTOWANIEM I WYKONANIEM ZAMIERZENIA BUDOWLANEGO

Całość usług i robót powinna być wykonana zgodnie z obowiązującymi przepisami, Polskimi Normami lub odpowiadającymi im normami europejskimi. Jeśli dla określonych robót nie istnieją odpowiednie Polskie Normy, zastosowanie będą miały uznane i będące w użyciu normy i standardy europejskie (EN). Całość robót powinna być zaprojektowana i wybudowana w systemie metrycznym SI.

W przypadku, gdy materiały i standard wykonania nie są w pełni wyspecyfikowane w niniejszym dokumencie lub nie ujęte w Normach, Zasadach i Instrukcjach należy zapewnić wykonanie robót na jak najwyższym poziomie. W takich okolicznościach, Nadzór Inwestorski określi czy materiały oferowane i dostarczane na plac budowy nadają się do zastosowania w robotach.

Przepisy prawne:

- Ustawa z dnia 7 lipca 1994r. Prawo budowlane (Dz. U. z 2021 r., poz. 2351 ze zm.)
- Rozporządzenie Ministra Infrastruktury z dnia 24 czerwca 2022 r. w sprawie przepisów techniczno-budowlanych dotyczących dróg publicznych (Dz. U. z 2022 r., poz. 1518)
- Rozporządzenie Ministra Infrastruktury z dnia 24 czerwca 2022 r. w sprawie przepisów techniczno-budowlanych dotyczących dróg publicznych (Dz. U. z 2022 r., poz. 1518)
- Rozporządzenie Ministra Infrastruktury z dnia 2 września 2004r. w sprawie szczegółowego zakresu i formy dokumentacji projektowej, specyfikacji technicznych wykonania i odbioru robót budowlanych oraz programu funkcjonalno-użytkowego (Dz. U. z 2021 r., poz. 2454)
- Ustawa z dnia 10 kwietnia 2003 r. o szczególnych zasadach przygotowania i realizacji inwestycji w zakresie dróg publicznych (Dz. U. z 2022 r., poz. 176 ze zm.)
- Ustawa z dnia 21 marca 1985 r. o drogach publicznych (Dz. U. z 2022 r., poz. 1693 ze zm.)
- Rozporządzenie Ministra Infrastruktury z dnia 23 czerwca 2003r. w sprawie informacji dotyczącej bezpieczeństwa i ochrony zdrowia oraz planu bezpieczeństwa i ochrony zdrowia (Dz.U. 2003 nr 120 poz. 1126)
- Rozporządzenie Ministra Pracy i Polityki Socjalnej z dnia 26 września 2007r. w sprawie ogólnych przepisów bezpieczeństwa i higieny pracy (Dz.U. 2003 nr 169 poz. 1650 z późn. zm.)
- Rozporządzenie Ministra Infrastruktury z dnia 6 lutego 2003r. w sprawie bezpieczeństwa i higieny pracy podczas wykonywania robót budowlanych (Dz.U. 2003 nr 47 poz. 401)
- Rozporządzenie Ministra Infrastruktury z dnia 11 września 2020 r. w sprawie szczegółowego zakresu i formy projektu budowlanego (Dz. U. z 2022 r., poz. 1679)
- Ustawa z dnia 14 grudnia 2012 r. o odpadach (Dz. U. z 2022 r., poz. 699)
- Ustawa z dnia 27 kwietnia 2001 r. Prawo Ochrony Środowiska (Dz.U. 2021 poz. 1973 z późn. zm.)
- Ustawa z dnia 27 marca 2003 r. o planowaniu i zagospodarowaniu przestrzennym (Dz. U. z 2022 r., poz. 503)
- Ustawa z dnia 16 kwietnia 2004 r. o ochronie przyrody (Dz. U. z 2022 r., poz. 916 ze zm.)

- Rozporządzenie Ministra Środowiska z dnia 14 czerwca 2007 r. w sprawie dopuszczalnych poziomów hałasu w środowisku (Dz.U. 2014 poz. 112)
- Rozporządzenie Ministra Środowiska z dnia 10 listopada 2005 r. w sprawie substancji szczególnie szkodliwych dla środowiska wodnego, których wprowadzenie w ściekach przemysłowych do urządzeń kanalizacyjnych wymaga uzyskania pozwolenia wodnoprawnego (Dz. U. z 2019 r., poz. 1220)
- Ustawa z dnia 11 września 2019 r. Prawo zamówień publicznych (Dz. U. z 2022 r., poz. 1710)
- Rozporządzenie Ministra Inwestycji i Rozwoju z 29 kwietnia 2019 r. w sprawie przygotowania zawodowego do wykonywania samodzielnych funkcji technicznych w budownictwie (Dz. U. z 2019 r., poz. 831)
- Rozporządzenie Ministra Infrastruktury z dnia 26 października 2005 r. w sprawie warunków technicznych, jakim powinny odpowiadać telekomunikacyjne obiekty budowlane i ich usytuowanie (Dz. U. z 2015 r. nr 219 poz. 1864 ze zm..)
- Rozporządzenie Ministra Infrastruktury z dnia 16 lutego 2005 r. w sprawie sposobu numeracji i ewidencji dróg publicznych, obiektów mostowych, tuneli, przepustów i promów oraz rejestru numerów nadanych drogom, obiektom mostowym i tunelom (Dz. U. z 2005 r. nr 67 poz. 582)
- Rozporządzenie Ministra Rozwoju, Pracy i Technologii z dnia 6 września 2021 r. w sprawie sposobu prowadzenia dzienników budowy, montażu i rozbiórki (Dz. U. z 2021 r., poz. 1686)
- Ustawa z dnia 16 kwietnia 2004 r. o wyrobach budowlanych (Dz. U. z 2021 r., poz. 1213)
- Rozporządzenie Ministra Infrastruktury i Budownictwa z 17 listopada 2016 r. w sprawie sposobu deklarowania właściwości użytkowych wyrobów budowlanych oraz sposobu znakowania ich znakiem budowlanym (Dz. U. z 2016 r., poz. 1966 ze zm.)
- Ustawa z dnia 17 maja 1989 r. Prawo geodezyjne i kartograficzne (Dz. U. z 2021 r., poz. 1990)
- Rozporządzenie Rady Ministrów z dnia 15 października 2012 r. w sprawie państwowego systemu odniesień przestrzennych (Dz.U.2012.1247 z późn. zm.)
- Rozporządzenie Rady Ministrów z dnia 9 listopada 2010 r. w sprawie przedsięwzięć mogących znacząco oddziaływać na środowisko (Dz. U. z 2019 r., poz. 1839 ze zm.)
- Rozporządzenie Ministra Środowiska z dnia 16 czerwca 2011 r. w sprawie wymagań w zakresie prowadzenia pomiarów poziomów substancji lub energii w środowisku przez zarządzającego drogą, linią kolejową, linią tramwajową,

- lotniskiem lub portem (Dz. U. z 2011 r. nr 140 poz. 824 ze zm.)
- Rozporządzenie Ministra Klimatu i Środowiska z dnia 11 grudnia 2020 r. w sprawie dokonywania oceny poziomów substancji w powietrzu (Dz. U. z 2022 r., poz. 1029 ze zm.)
 - Rozporządzenie Ministra Środowiska z dnia z dnia 13 września 2012 r. w sprawie dokonywania oceny poziomów substancji w powietrzu (Dz.U.2012.1032)
 - Rozporządzenie Ministra Środowiska z dnia 26 stycznia 2010 r. w sprawie wartości odniesienia dla niektórych substancji w powietrzu (Dz. U. z 2010 r. nr 16 poz. 87)
 - Ustawa z dnia 3 października 2008 roku o udostępnianiu informacji o środowisku i jego ochronie, udziale społeczeństwa w ochronie środowiska oraz o ocenach oddziaływania na środowisko (Dz. U. z 2022 r., poz. 1029 ze zm.)
 - Rozporządzenie Ministra Środowiska z dnia 30 marca 2010 r. w sprawie szczegółowych sposobów i form składania informacji o kompensacji przyrodniczej (Dz. U. z 2010 r. nr 64 poz. 402)
 - Rozporządzenie Ministra Środowiska z dnia 5 stycznia 2012 r. w sprawie ochrony gatunkowej roślin (Dz. U. z 2014 r., poz. 1409)
 - Ustawa z dnia 21.08.1997 r. o gospodarce nieruchomościami (Dz. U. z 2021 r., poz. 1899)
 - Ustawa z dnia 9 czerwca 2011 r. – Prawo geologiczne i górnicze (Dz. U. z 2022 r., poz. 1072 ze zm.)
 - Rozporządzenie Ministra Środowiska z dnia 19 grudnia 2001 r. w sprawie sposobu i zakresu wykonywania obowiązku udostępniania i przekazywania informacji oraz próbek organom administracji geologicznej przez wykonawcę prac geologicznych (Dz. U. z 2001 r. nr 153 poz. 1781)
 - Rozporządzenie Ministra Transportu, Budownictwa i Gospodarki Morskiej z dnia 25 kwietnia 2012 r. w sprawie ustalania geotechnicznych warunków posadowienia obiektów budowlanych Dz. U. z 2012 r., poz. 463)
 - Ustawa z dnia 18 lipca 2001 r. Prawo wodne (Dz.U. z 2021 r., poz. 2233 ze zm.)
 - Rozporządzenie Ministra Środowiska z dnia 13 kwietnia 2010 r. w sprawie siedlisk przyrodniczych oraz gatunków będących przedmiotem zainteresowania Wspólnoty a także kryteriów wyboru obszarów kwalifikujących się do uznania lub wyznaczenia jako obszary Natura 2000 (Dz. U. z 2014 r., poz. 1713)
 - Rozporządzenie Ministra Środowiska z dnia 5 stycznia 2012 r. w sprawie ochrony gatunkowej roślin (Dz. U. z 2014 r., poz. 1409)
 - Rozporządzenie Ministra Środowiska z dnia 12 października 2011 r. w sprawie ochrony gatunkowej zwierząt (Dz. U. z 2016 r., poz. 2183 ze zm.)

- Rozporządzenie Ministra Środowiska z dnia 27 września 2001 r. w sprawie katalogu odpadów (Dz. U. z 2020 r., poz. 10)
- Ustawa z dnia 13 kwietnia 2007 r. o zapobieganiu szkodom w środowisku i ich naprawie (Dz. U. z 2020 r., poz. 2187)
- Ustawa z dnia 23 lipca 2003 r. o ochronie zabytków i opiece nad zabytkami (Dz. U. z 2022 r., poz. 840)
- Ustawa z dnia 20 czerwca 1997 r. Prawo o ruchu drogowym (Dz. U. z 2022 r. poz. 840)
- Rozporządzenie Ministra Infrastruktury z dnia 23 września 2003 r. w sprawie szczegółowych warunków zarządzania ruchem na drogach oraz wykonywania nadzoru nad tym zarządzaniem (Dz. U. z 2017 r., poz. 784)
- Rozporządzenie Ministrów Infrastruktury oraz Spraw Wewnętrznych i Administracji z dnia 31 lipca 2002 r. w sprawie znaków i sygnałów drogowych (Dz. U. z 2019 r., poz. 2310 ze zm.)
- Rozporządzenie Ministra Infrastruktury z dnia 3 lipca 2003 r. w sprawie szczegółowych warunków technicznych dla znaków i sygnałów drogowych oraz urządzeń bezpieczeństwa ruchu drogowego i warunków ich umieszczania na drogach (Dz. U. Nr 220, poz. 2181, z późn. zm.)
- Rozporządzeniu Rady Ministrów z dnia 15 grudnia 1998 r. w sprawie szczegółowych zasad prowadzenia, stosowania i udostępniania krajowego rejestru urzędowego podziału terytorialnego kraju oraz związanych z tym obowiązków organów administracji rządowej i jednostek samorządu terytorialnego (Dz. U. z 2020 r., poz. 629 ze zm.)
- Ustawa z dnia 24 sierpnia 1991 r. o ochronie przeciwpożarowej (Dz. U. z 2021 r., poz. 869 ze zm.)
- Rozporządzenie Ministra Spraw Wewnętrznych i Administracji z dnia 7 czerwca 2010 r. w sprawie ochrony przeciwpożarowej budynków, innych obiektów budowlanych i terenów (Dz. U. z 2010 r. nr 109 poz. 719)
- Rozporządzenie Ministra Spraw Wewnętrznych i Administracji z dnia 17 września 2021 r. w sprawie uzgadniania projektu zagospodarowania działki lub terenu, projektu architektoniczno-budowlanego, projektu technicznego oraz projektu urządzenia przeciwpożarowego pod względem zgodności z wymaganiami ochrony przeciwpożarowej (Dz. U. z 2021 r., poz. 1722)
- Rozporządzenie Ministra Spraw Wewnętrznych i Administracji z dnia 24 lipca 2009 r. w sprawie przeciwpożarowego zaopatrzenia w wodę oraz dróg pożarowych (Dz. U. z 2009 r. nr 124 poz. 1030)
- Ustawa z dnia 14 marca 1985 r. o Państwowej Inspekcji Sanitarnej (Dz. U. z

2021 r., poz. 195 ze zm.)

- Ustawa z dnia 14 czerwca 1960 r. – Kodeks Postępowania Administracyjnego (Dz. U. z 2021 r., poz. 735 ze zm.)

- Ustawa z dnia 27 sierpnia 2009 r. o finansach publicznych (Dz. U. z 2022 r., poz. 1634 ze zm.)

- Ustawa z dnia 7 czerwca 2001 r. o zbiorowym zaopatrzeniu w wodę i zbiorowym odprowadzaniu ścieków (Dz. U. z 2020 r., poz. 2028 ze zm.)

- Ustawa z dnia 26 czerwca 1974 r. Kodeks pracy (Dz.U.2016.1666, z późn. zm.)

- Rozporządzenie Ministra Pracy i Polityki Społecznej z dnia 14 marca 2000 roku w sprawie bezpieczeństwa i higieny pracy przy ręcznych pracach transportowych (Dz. U. z 2022 r., poz. 1510 ze zm.)

- Rozporządzenie Ministra Gospodarki, Pracy i Polityki Społecznej z dnia 14 stycznia 2004 r. w sprawie bezpieczeństwa i higieny pracy przy czyszczeniu powierzchni, malowaniu natryskowym i natryskiwaniu cieplnym (Dz. U. z 2004 r. nr 16 poz. 156)

- Ustawa z dnia 12 września 2002 r. o normalizacji (Dz. U. z 2015 r., poz. 1483)

- Ustawa z dnia 29 sierpnia 1997 r. o ochronie danych osobowych (Dz. U. z 2019 r., poz. 1781)

- Ustawa z dnia 4 lutego 1994 r. o prawie autorskim i prawach pokrewnych (Dz. U. z 2021 r., poz. 1062 ze zm.)

- Rozporządzenie Ministra Pracy i Polityki Socjalnej z dnia 26 września 1997 r. w sprawie ogólnych przepisów bezpieczeństwa i higieny pracy (Dz. U. z 2021 r., poz. 2088 ze zm.)

- Ustawa z dnia 7 maja 2010 r. o wspieraniu rozwoju i sieci telekomunikacyjnych (Dz. U. z 2022 r., poz. 884)

- Ustawa z dnia 10 kwietnia 1997 r. Prawo energetyczne (Dz. U. z 2022 r., poz. 1385 zez m.)

- Rozporządzenie Ministra Rozwoju Regionalnego i Budownictwa z dnia 29 marca 2001 r. w sprawie ewidencji gruntów i budynków (Dz. U. z 2021 r., poz. 1390 ze zm.)

- Rozporządzenie Rady Ministrów z dnia 2 grudnia 2010 r. w sprawie szczegółowego sposobu i trybu finansowania inwestycji z budżetu państwa (Dz. U. z 2010 r. nr 238 poz. 1579)

2.3. INNE POSIADANE INFORMACJE I DOKUMENTY NIEZBĘDNE DO ZAPROJEKTOWANIA ROBÓT BUDOWLANYCH

Do niniejszego Programu Funkcjolano – Użytkowego Zamawiający dołącza opinię

geotechniczną wykonaną w grudniu 2022, opinię Konserwatora Zabytków oraz Specyfikacje Techniczne Wykonania i Odbioru Robót Budowlanych. Wykonawca jest zobowiązany w ramach ceny kontraktowej dokonać uszczegółowienia w/w dokumentów jeśli zajdzie taka konieczność. Dodatkowo, w celu możliwości oceny przez Wykonawcę potencjalnych kolizji z istniejącymi sieciami Zamawiający do niniejszego PFU dołącza mapy zasadnicze dla przedmiotowych odcinków dróg.

2.4. DODATKOWE WYTYCZNE INWESTORSKIE

Opracowanie przedmiotu zamówienia powinno być zgodne z obowiązującymi przepisami. Wszelkie problemy podczas realizacji zadania, także postępowania o uzyskanie decyzji administracyjnych, obciążają Wykonawcę, dlatego winien on na każdym etapie uczestniczyć w postępowaniu administracyjnym.

Dodatkowo Zamawiający wymaga, aby Wykonawca brał czynny udział we wszelkich spotkaniach i naradach dotyczących realizacji inwestycji oraz we wszystkich procedurach związanych z wydawaniem opinii, uzgodnień i decyzji.

3. Załączniki

- Załącznik nr 1:** Orientacyjna lokalizacja inwestycji
- Załącznik nr 2:** Przedmiar robót
- Załącznik nr 3:** Koncepcja orientacyjnego przebiegu dla każdego z odcinków dróg
- Załącznik nr 4:** Opinia Geotechniczna
- Załącznik nr 5:** Opinia Konserwatora Zabytków
- Załącznik nr 6:** Mapa zasadnicza
- Załącznik nr 7:** Szczegółowe Specyfikacje Techniczne Wykonania I Odbioru Robót Budowlanych
- Załącznik nr 8:** Karta Informacyjna Przedsięwzięcia dla budowy drogi o długości przekraczającej 1 km – ul. Kościelna w msc. Lniano