

PROJEKT BUDOWLANY

Projekt Zagospodarowania Terenu

Egz. 3

Nazwa przedsięwzięcia:

Budowa sieci elektroenergetycznej obejmującej napięcie znamionowe nie wyższe niż 1 kV w ramach zadania:

„Budowa oświetlenia drogi gminnej (dz. ewid. 1120) w miejscowości Woliczka”

Inwestor:



Gmina Świltza
36-072 Świltza 168

Adres inwestycji:

Województwo podkarpackie, Powiat rzeszowski,
Numery działek na których zlokalizowany jest obiekt:
1133, 1132, 1131, 1130, 1129, 1128, 1120,
obręb 0010 Woliczka, jednostka ewidencyjna 181612_2 Świltza

Kategoria Obiektu
Budowlanego:

XXVI

Jednostka

Projektowa:

Michał Kuś, 36-040 Boguchwała, Mogielnica 284a

Branża:

Elektryczna

Autorzy opracowania:

	Imię i nazwisko	Podpis
Projektował:	mgr inż. Michał Kuś nr PDK/0249/PWOE/12	
Sprawdził:	mgr inż. Paweł Kuźniar nr PDK/0014/PWOE/15	

Rzeszów, luty 2024 r.

I.SPIS ZAWARTOŚCI PROJEKTU ZAGOSPODAROWANIA TERENU

I.	<u>SPIS ZAWARTOŚCI PROJEKTU ZAGOSPODAROWANIA TERENU</u>	2
III.	<u>OŚWIADCZENIE</u>	3
IV.	<u>PODSTAWA FORMALNA OPRACOWANIA PROJEKTU ZAGOSPODAROWANIA TERENU</u>	4
V.	<u>OPIS TECHNICZNY - PROJEKT ZAGOSPODAROWANIA TERENU</u>	5
1.1	Część opisowa.....	5
1.1.1	Dane ogólne.....	5
1.1.2	Przedmiot i zakres inwestycji	5
1.1.3	Zakres rzeczowy:	5
1.1.4	Istniejący stan zagospodarowania terenu.....	6
1.1.5	Ukształtowanie terenu i zieleni	6
1.1.6	Projektowane zagospodarowanie terenu	6
1.1.7	Informacje i dane o rodzaju ograniczeń lub zakazów w zabudowie i zagospodarowaniu tego terenu wynikających z aktów prawa miejscowego lub decyzji o warunkach zabudowy i zagospodarowania terenu.....	7
1.1.8	Informacje i dane czy działki lub teren są wpisane do rejestru zabytków lub gminnej ewidencji zabytków lub czy zamierzenie budowlane lokalizowane jest na obszarze objętym ochroną konserwatorską	9
1.1.9	Dane dotyczące wpływu eksploatacji górniczej	9
1.1.10	Informacje i dane o charakterze i cechach istniejących przewidywanych zagrożeń dla środowiska oraz higieny zdrowia użytkowników projektowanych obiektów budowlanych i ich otoczenia.....	9
1.1.11	Oddziaływanie inwestycji na działki sąsiednie	10
1.1.12	Obszar oddziaływania obiektu	10
1.1.13	Uwagi końcowe	10
VI.	<u>CZĘŚĆ RYSUNKOWA</u>	12

Rys. nr	Tytuł:
E0	Mapa orientacyjna
E1.1	Projekt Zagospodarowania Terenu cz. 1 z 2
E1.2	Projekt Zagospodarowania Terenu cz. 2 z 2

Budowa sieci elektroenergetycznej obejmującej napięcie znamionowe nie wyższe niż 1 kV w ramach zadania:

„Budowa oświetlenia drogi gminnej (dz. ewid. 1120) w miejscowości Woliczka”

Projekt Zagospodarowania Terenu

Rzeszów, dnia 05.02.2024

III. OŚWIADCZENIE

Zgodnie z art. 20 ust. 1 ustawy Prawo budowlane z dnia 7.VII.1994 r. (Dz. U. 2023.682 tj. z późniejszymi zmianami) niniejszym oświadczam, że projekt zagospodarowania terenu:

**Budowa sieci elektroenergetycznej obejmującej napięcie znamionowe nie wyższe niż 1 kV w ramach zadania:
„Budowa oświetlenia drogi gminnej (dz. ewid. 1120) w miejscowości Woliczka”**

(nazwa inwestycji)

Lokalizacja: Województwo podkarpackie, Powiat rzeszowski,
Numery działek na których zlokalizowany jest obiekt:
1133, 1132, 1131, 1130, 1129, 1128, 1120,
obręb 0010 Woliczka, jednostka ewidencyjna 181612_2 Świlcza

(adres inwestycji)

Nazwa i adres

Inwestora: Gmina Świlcza
36-072 Świlcza 168
(dane inwestora)

został sporządzony zgodnie z wymaganiami ustawy, ustaleniami określonymi w decyzjach administracyjnych dotyczących zamierzenia budowlanego, obowiązującymi przepisami oraz zasadami wiedzy technicznej.

Projektant:

Sprawdzający:

IV. PODSTAWA FORMALNA OPRACOWANIA PROJEKTU ZAGOSPODAROWANIA TERENU

Podstawą opracowania dokumentacji jest:

- Zlecenie i ustalenia z Inwestorem - Gmina Świlcza
- Warunki przyłączenia nr 23-F1/WP/00285 z dnia 27.02.2023 r. wydane przez PGE Dystrybucja S.A
- Ustawa z dnia 7 lipca 1994 r. – Prawo budowlane (Dz. U. 2023.682 t.j)
- Decyzja o ustaleniu lokalizacji inwestycji celu publicznego, znak: RGP.6733.009.2023.WR z dnia 23.05.2023 r.
- Protokół narady koordynacyjnej nr PODGiK.430.524.2023.2 z dnia 13.12.2023 r.
- Mapa do celów projektowych w skali 1:1000
- Mapa ewidencyjna w skali 1:1000
- Wizja w terenie
- Normy, przepisy i zasady wiedzy technicznej

V. OPIS TECHNICZNY - PROJEKT ZAGOSPODAROWANIA TERENU

1.1 Część opisowa

1.1.1 Dane ogólne

Nazwa przedsięwzięcia:

Budowa sieci elektroenergetycznej obejmującej napięcie znamionowe nie wyższe niż 1 kV w ramach zadania: „Budowa oświetlenia drogi gminnej (dz. ewid. 1120) w miejscowości Woliczka”

Inwestor: Gmina Świlcza
36-072 Świlcza 168

Adres inwestycji: Województwo podkarpackie, Powiat rzeszowski,
Numery działek na których zlokalizowany jest obiekt:
1133, 1132, 1131, 1130, 1129, 1128, 1120,
obręb 0010 Woliczka, jednostka ewidencyjna 181612_2 Świlcza

1.1.2 Przedmiot i zakres inwestycji

Przedmiotem opracowania jest projekt budowy sieci elektroenergetycznej do 1kV dla potrzeb oświetlenia drogi gminnej w miejscowości Woliczka, polegający na:

- posadowieniu nowych słupów oświetleniowych, podwieszeniu na nich przewodu oświetleniowego, montażu opraw oświetleniowych LED, montażu szafy sterującej oświetleniem SOU wraz z zabezpieczeniami oraz połączeniu z siecią dystrybucyjną PGE Dystrybucja S.A.

1.1.3 Zakres rzeczowy:

- Demontaż słupów
- Posadowienie słupów oświetleniowych
- Podwieszenie przewodu oświetleniowego pomiędzy słupami
- Przewieszenie istniejącego światłowodu na nowe słupy
- Montaż wysięgników do słupów
- Montaż opraw oświetleniowych na wysięgnikach

- Montaż kompletu szafy sterującej oświetleniem SOU wraz z zabezpieczeniami
- Wykonanie połączeń z siecią dystrybucyjną PGE Dystrybucja S.A
- Sprawdzenie i wykonanie instalacji uziemiającej
- Oznaczenie przewodów i opraw oświetleniowych tabliczkami WO oraz znacznikami A5 koloru czerwonego
- Badania końcowe i pomiary.

1.1.4 Istniejący stan zagospodarowania terenu

W obecnej chwili przedmiotowa droga gminna (dz. 1120) nie posiada oświetlenia.

1.1.5 Ukształtowanie terenu i zieleni

Przedmiotowa inwestycja nie wprowadza zmian w ukształtowaniu terenu i zieleni.

1.1.6 Projektowane zagospodarowanie terenu

W celu poprawy bezpieczeństwa wszystkich użytkowników drogi oraz z uwzględnieniem wymagań Inwestora oraz przepisów, projektuje się:

- posadowienie 5 szt. słupów energetycznych,
- montaż 5 szt. opraw oświetleniowych typu LED o mocy 30W,
- powieszenie przewodu obwodu oświetleniowego AsXSn2x25 mm²,
- montaż szafy oświetleniowej
- ułożenie linii kablowej YAKXS 4x35 mm² stanowiącej połączenie z siecią PGE Dystrybucja S.A.
- demontaż dwóch słupów własności NEXET Sp. z o.o.
- przewieszenie istniejącego światłowodu na nowoprojektowane słupy.

Trasa projektowanej linii oświetleniowej została uzgodniona na naradzie koordynacyjnej w PODGIK Rzeszów.

Zgodnie z załączonym do dokumentacji Projektem Zagospodarowania Terenu, w miejscach oznaczonych, należy usytuować nowe słupy energetyczne dla potrzeb instalacji na nich opraw i przewodów obwodu oświetleniowego.

Proponuje się numerację słupów: 1/WO/2/2, 2/WO/2/2, 3/WO/2/2, 4/WO/2/2, 5/WO/2/2. Oznaczenie **2/2** to numer szafy oświetleniowej Woliczka 2/2.

Początek projektowanego obwodu ma miejsce w złączu kablowym (dz.1130), skąd zgodnie z warunkami przyłączenia projektuje się miejsce przyłączenia do sieci PGE Dystrybucja S.A.

Ze złącza należy wyprowadzić odcinek kabla YAKXS 4x35 mm² o długości około 2 m do projektowanej w II klasie ochronności szafki oświetleniowej SOU_Woliczka 2/2.

Zakres prac należy dostosować tak aby zachować minimalną odległość przewodów pełnoizolowanych od gałęzi drzew wynoszącą 0,5m oraz aby nie ograniczać strumienia oświetlenia po zawieszeniu opraw LED.

1.1.7 Informacje i dane o rodzaju ograniczeń lub zakazów w zabudowie i zagospodarowaniu tego terenu wynikających z aktów prawa miejscowego lub decyzji o warunkach zabudowy i zagospodarowania terenu

Zakres wydanej decyzji o ustaleniu lokalizacji inwestycji celu publicznego (linie rozgraniczające inwestycji) określony został na załączniku graficznym do decyzji. Oznaczono literami ABCDEFG. Przedmiotowy zakres niniejszego projektu budowy sieci elektroenergetycznej do 1kV zawiera się w tym zakresie.

Inwestor budowy, tj. Gmina Świlcza ogranicza budowę do działek nr 1133, 1132, 1131, 1130, 1129, 1128, 1120, tym samym rezygnując z budowy sieci na działce 1134 która objęta była decyzją o ustaleniu lokalizacji inwestycji celu publicznego.

Inwestycja nie znajduje się w wykazie przedsięwzięć wymienionych w rozporządzeniu Rady Ministrów z dnia 9 listopada 2010 roku w sprawie przedsięwzięć mogących znacząco oddziaływać na środowisko.

Przedmiotowa inwestycja jest inwestycją infrastrukturalną dla potrzeb oświetlenia pasa drogi gminnej.

Ustalenia dotyczące warunków i wymagań ochrony i kształtowania ładu przestrzennego:

- planowana inwestycja ma charakter infrastrukturalny i nie zmienia przeznaczenia terenu. Część działek objętych wnioskiem to terenu oznaczone w ewidencji gruntów jako tereny drogowe (dr), grunty rolne III klasy i tereny mieszkaniowe B.

Budowa sieci elektroenergetycznej obejmującej napięcie znamionowe nie wyższe niż 1 kV w ramach zadania:

„Budowa oświetlenia drogi gminnej (dz. ewid. 1120) w miejscowości Woliczka”

Projekt Zagospodarowania Terenu

Ustalenia dotyczące ochrony środowiska i zdrowia ludzi oraz dziedzictwa kulturowego i zabytków oraz dóbr kultury współczesnej:

- planowana inwestycja nie znajduje się w wykazie inwestycji mogących oddziaływać na środowisko,
- inwestycja nie znajduje się w zasięgu Głównego Zbiornika Wód Podziemnych nr 425 Dębica-Stalowa Wola-Rzeszów.
- inwestycja nie jest związana z odprowadzaniem ścieków oraz gromadzeniem odpadów
- teren objęty wnioskiem nie wymaga zgody na zmianę przeznaczenia gruntów rolnych na cele nierolnicze
- teren objęty wnioskiem nie wymaga wyłączenia gruntu z produkcji rolnej
- inwestycja położona jest poza strefą ochrony konserwatorskiej
- teren inwestycji nie znajduje się w zasięgu Mielecko-Kolbuszowskiego-Głogowskiego Obszaru Chronionego Krajobrazu (uchwała Nr XXXIX/785/13 Sejmiku Województwa Podkarpackiego z dnia 28 października 2013 roku).
- teren inwestycji nie znajduje się w obszarze Natura 2000 „Puszcza Sandomierska” specjalnej ochrony ptaków.
- inwestycja nie znajduje się w wykazie inwestycji mogących oddziaływać na środowisko

Ustalenia dotyczące obsługi w zakresie komunikacji i infrastruktury technicznej:

- zaopatrzenie w wodę – nie dotyczy
- odprowadzanie ścieków – nie dotyczy
- zaopatrzenie w gaz – nie dotyczy
- sposób gospodarowania odpadami – nie dotyczy
- zasilanie w energię elektryczną – zgodnie z warunkami określonymi przez dysponenta sieci i urządzeń: 23-F1/WP/00285 z dnia 27.02.2023 r. wydane przez PGE Dystrybucja S.A
- przy projektowaniu uwzględniono istniejące urządzenia i istniejącą infrastrukturę techniczną znajdującą się w granicach terenu inwestycji

Ustalenia dotyczące ochrony interesów osób trzecich:

- zaprojektowana inwestycja nie powoduje ograniczeń i praw osób trzecich, w tym nie powoduje:

Budowa sieci elektroenergetycznej obejmującej napięcie znamionowe nie wyższe niż 1 kV w ramach zadania:

„Budowa oświetlenia drogi gminnej (dz. ewid. 1120) w miejscowości Woliczka”

Projekt Zagospodarowania Terenu

- ✓ pozbawienia możliwości korzystania z wody, kanalizacji sanitarnej, gazu, energii elektrycznej oraz środków łączności
- ✓ ograniczenia dostępu do drogi publicznej
- ✓ pozbawienia dopływu światła dziennego do pomieszczeń przeznaczonych na pobyt ludzi
- ✓ uciążliwości wywołanych przez hałas, wibracje, zakłócenia elektryczne, promieniowanie, zanieczyszczenie powietrza, wody i gleby
- ✓ zmiany stosunków wodnych na gruntach sąsiednich

Ustalenia dotyczące granic i sposobów zagospodarowania terenów lub obiektów podlegających ochronie na podstawie przepisów odrębnych:

- na obszarze objętym decyzją nie wprowadzono nakazów, zakazów czy ograniczeń wynikających z przepisów odrębnych.

1.1.8 Informacje i dane czy działki lub teren są wpisane do rejestru zabytków lub gminnej ewidencji zabytków lub czy zamierzenie budowlane lokalizowane jest na obszarze objętym ochroną konserwatorską

Działki na których planowana jest budowa nie są wpisane do rejestru zabytków, nie są wpisane do gminnej ewidencji zabytków, a zamierzenie budowlane nie jest zlokalizowane na obszarze objętym ochroną konserwatorską.

1.1.9 Dane dotyczące wpływu eksploatacji górniczej

Na działkach na których planowana jest przedmiotowa inwestycja w chwili obecnej nie jest i nie była prowadzona eksploatacja górnicza.

1.1.10 Informacje i dane o charakterze i cechach istniejących przewidywanych zagrożeń dla środowiska oraz higieny zdrowia użytkowników projektowanych obiektów budowlanych i ich otoczenia

Inwestycja nie jest zaliczona do przedsięwzięć mogących zawsze znacząco oddziaływać na środowisko ani do przedsięwzięć mogących potencjalnie znacząco oddziaływać na środowisko, dla których stwierdzono obowiązek przeprowadzenia oceny oddziaływania na środowisko w rozumieniu przepisów ustawy z dnia 3 października 2008 r. o udostępnianiu informacji o

środowisku i jego ochronie, udziale społeczeństwa w ochronie środowiska oraz o ocenach oddziaływania na środowisko (Dz.U. 2023 poz. 1094, z późn. zm.),

1.1.11 Oddziaływanie inwestycji na działki sąsiednie

Należy stwierdzić, że spełnione zostaną wymagania w zakresie obowiązujących w Polsce norm i przepisów dla tego typu inwestycji. W związku z powyższym planowana inwestycja nie będzie miała negatywnego oddziaływania na działki sąsiednie. Zgodnie z art. 5 ust. 1 pkt. 9 ustawy Prawo Budowlane przedmiotowa inwestycja nie narusza, uzasadnionych interesów osób trzecich, co zostało uwzględnione w Decyzji o ustaleniu lokalizacji inwestycji celu publicznego i zostało wskazane w pkt. 1.1.7 niniejszego projektu budowlanego.

1.1.12 Obszar oddziaływania obiektu

Inwestycja nie jest zaliczona do przedsięwzięć mogących zawsze znacząco oddziaływać na środowisko ani do przedsięwzięć mogących potencjalnie znacząco oddziaływać na środowisko.

Obszar oddziaływania obiektu tj. obszar oddziaływania całej inwestycji, o którym mowa w art. 34 ust. 3 ustawy Prawo Budowlane oraz zgodnie z art. 13a Rozporządzenia w sprawie szczegółowego zakresu i formy projektu budowlanego, mieści się w całości na obszarze konturu objętego decyzją o ustaleniu lokalizacji inwestycji celu publicznego. Są to działki lub części działek o numerach ewidencyjnych: 1133, 1132, 1131, 1130, 1129, 1128, 1120.

Wyznaczenie obszaru oddziaływania obiektu dokonano w oparciu o art. 3 pkt. 20 Prawa Budowlanego, który stanowi, że przez obszar oddziaływania obiektu należy rozumieć teren wyznaczony w otoczeniu obiektu budowlanego na podstawie przepisów odrębnych, wprowadzających związane z tym obiektem ograniczenia w zagospodarowaniu tego terenu.

W oddziaływaniu, uwzględniono również działki na których fizycznie nie będą realizowane roboty budowlane. Większość, to działki o kategorii „dr” dla których wyznacza się wymagane przepisami natężenie oświetlenia na części utwardzonej, pokrytej asfaltem.

1.1.13 Uwagi końcowe

1. Prace, które tego wymagają, należy wykonywać pod nadzorem pracownika PGE Dystrybucja S.A. Rejon Energetyczny Rzeszów, PSG Sp. z o.o. oraz NEXET Sp. z o.o.

2. Prace należy wykonywać przy wyłączonym napięciu. Prace wykonywać w porozumieniu z Inwestorem.
3. Na etapie realizacji w porozumieniu z właścicielami gruntów oraz Inwestorem należy dokonać niezbędnej przycinki gałęzi z uwagi na możliwą kolizję w poprowadzeniu przewodów/kabli oraz ze względu na możliwe ograniczenie działania projektowanego oświetlenia.
4. Wszystkie materiały użyte do realizacji ww. robót powinny posiadać aktualne dopuszczenia do stosowania w budownictwie zgodnie z przeznaczeniem.
5. Całość prac wykonać zgodnie z opracowanym projektem, wymogami prawa budowlanego, zgodnie z normami i przepisami technicznymi.
6. Przy realizacji prac uwzględnić ostateczne wymogi wynikające z DTR dostarczonych urzędów, w tym zakresie dostosować projektowane instalacje.
7. Wykonawca zobowiązany jest do zabezpieczenia i oznakowania terenu robót wg obowiązujących przepisów.
8. Należy zachować szczególną uwagę przy jakichkolwiek pracach budowlanych w sąsiedztwie istniejącej infrastruktury podziemnej.
9. Prace nie objęte niniejszym opracowaniem, a wynikłe w czasie realizacji należy wycenić kosztorysem powykonawczym jako roboty dodatkowe.
10. Sporządzić powykonawczą inwentaryzację geodezyjną.
11. Protokoły badań i pomiarów oraz atesty i świadectwa należy dołączyć do protokołu odbioru końcowego.
12. Wykonawca przed złożeniem oferty powinien zapoznać się ze dokumentacją projektową i zgłosić swoje uwagi na etapie przetargu.

Budowa sieci elektroenergetycznej obejmującej napięcie znamionowe nie wyższe niż 1 kV w ramach zadania:

„Budowa oświetlenia drogi gminnej (dz. ewid. 1120) w miejscowości Woliczka”

Projekt Zagospodarowania Terenu

VI. CZĘŚĆ RYSUNKOWA

Rys. nr	Tytuł:
E0	Mapa orientacyjna
E1.1	Projekt Zagospodarowania Terenu cz. 1 z 2
E1.2	Projekt Zagospodarowania Terenu cz. 2 z 2



Budowa sieci elektroenergetycznej obejmującej napięcie znamionowe nie wyższe niż 1kV w ramach zadania: Budowa świetlenia drogi gminnej (dz. ewid. 1120) w miejscowości Woliczka			
Adres inwestycji: Woliczka	Tytuł rysunku: Mapa orientacyjna	Skala:	Rysunek: E0
			Data: 02.2024
Inwestor: Gmina Świlcza 36-072 Świlcza 168	Projektował: mgr inż. M. Kuś PDK/0249/PW0E/12		
	Sprawdził: mgr inż. P. Kuźniar PDK/0014/PW0E/15		

MAPA DO CELÓW PROJEKTOWYCH

Skala mapy: 1:500

Jednostka ewidencyjna: Świlcza
Obręb ewidencyjny: Woliczka
Układ odniesienia poziomy: 2000/7
Układ odniesienia wysokościowy: PL-EVRF2007-NH Amsterdam
Identyfikator zgłoszonej pracy: PODGIK.4410.1.7475.2022
Obszar aktualizacji oznaczono linią przerywaną.
Mapa aktualna w oznaczonym zakresie wg. stanu na dzień 12.10.2022r. L.ks.rob.: 23011/49/2022
Informacja o służebnościach gruntowych: nie badano

USŁUGI TOPOGRAFICZNE I GEODEZYJNE
Konrad Borek
35-233 Rzeszów, ul. Dębicka 296a
NIP 813-341-20-36, Reg. 180869793
tel. 790 487 525
(podpisano podpisem elektronicznym)

GEODETA UPRAWNIONY
inż. Konrad Borek
(-)
upr. GKG nr 23011
tel. 790 487 525
(podpisano podpisem elektronicznym)

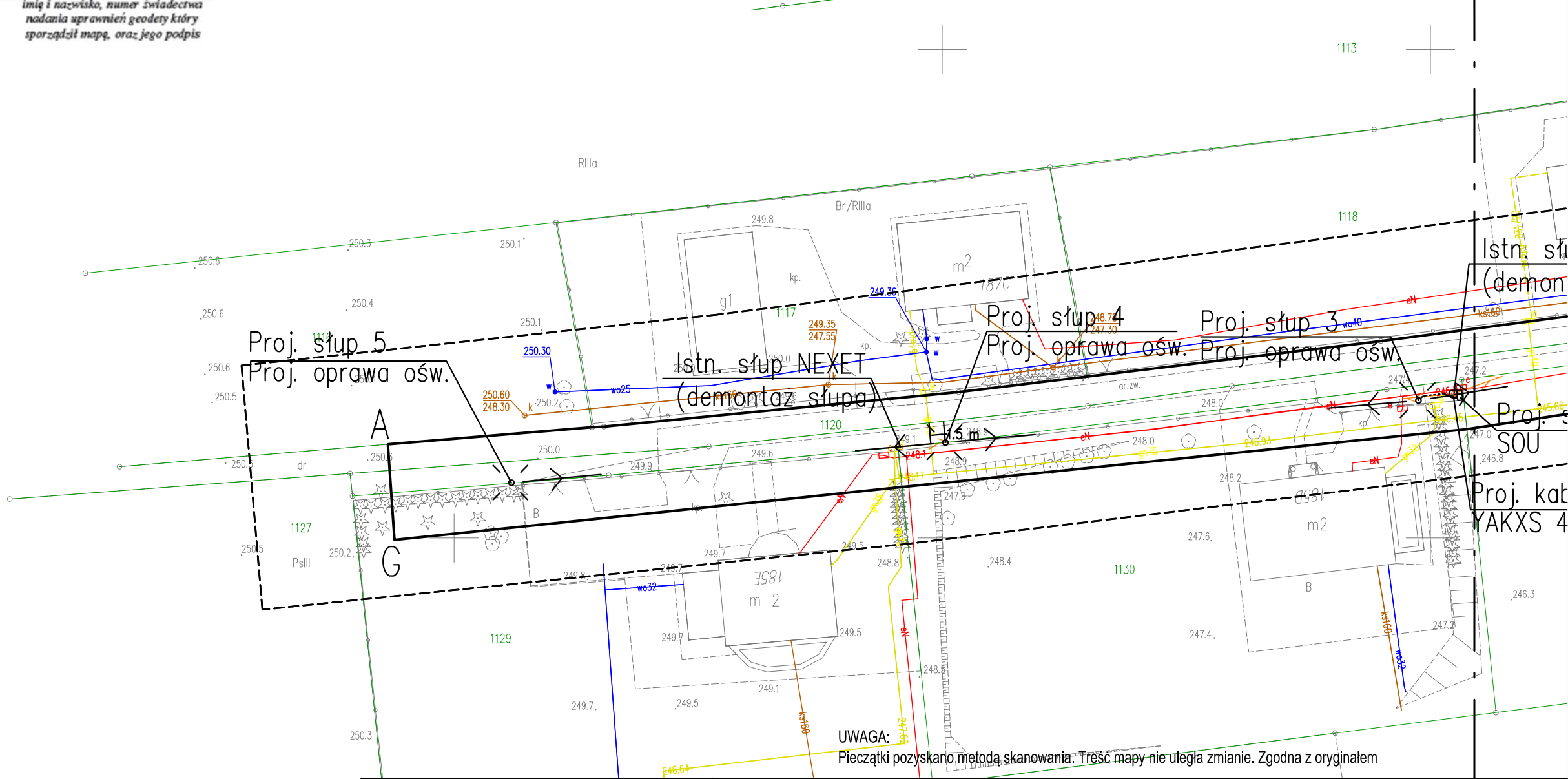
Imię i nazwisko lub nazwa podmiotu, który wykonał mapę oraz podpis reprezentujący ten podmiot.

Imię i nazwisko, numer świadectwa nadania uprawnień geodety który sporządził mapę, oraz jego podpis

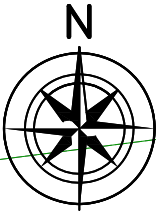
Arkusz mapy: 7.125.28.09.4.3
7.125.28.09.4.4

Poświadczam, że niniejszy dokument został opracowany w wyniku prac geodezyjnych i kartograficznych, których rezultaty zawiera operat techniczny pozytywnie zweryfikowany. Jednocześnie informuję, że jestem świadomy odpowiedzialności karnej za złożenie fałszywego oświadczenia	
Identyfikator prac geodezyjnych	PODGIK.4410.1.7475.2022
Organ służby geodezyjnej, który otrzymał zgłoszenie	STAROSTA RZESZOWSKI Powiatowy i Ośrodek Dokumentacji Geodezyjnej i Kartograficznej w Rzeszowie
Wykonawca prac geodezyjnych	Usługi Topograficzne i Geodezyjne Konrad Borek
Nr oraz data sporządzenia dokumentu zawierającego wynik pozytywnej weryfikacji	Protokół weryfikacji Nr PODGIK.4410.1.7475.2022_1 z daty 08.11.2022 r.
Imię i nazwisko oraz numer uprawnień zawodowych kierownika prac	inż. Konrad Borek (-) Nr uprawnień 23011 (podpisano podpisem elektronicznym)

Ciąg dalszy na cz. 2



UWAGA:
Pieczętki pozyskano metodą skanowania. Treść mapy nie uległa zmianie. Zgodna z oryginałem



Zakres inwestycji przedstawiony w PZT odpowiada zakresowi inwestycji przedstawionej na planszy "Planie sytuacyjnym", opatrzonym uzgodnieniem z dnia 13.12.2023 r., nr PODGIK.430.524.2023.2
Obszar oddziaływania projektowanej inwestycji budowy sieci elektroenergetycznej do 1 kV zawiera się w przedstawionym zakresie inwestycji.

A B
G.....C
teren objęty decyzją ULICP } granica terenu inwestycji

Legenda:

- Proj. słup oświetleniowy z oprawą oświetleniową
- Proj. przewód elektroenergetyczny napowietrzny AsXSn
- Proj. szafa SOU
- Proj. kabel elektroenergetyczny YAKXS 4x35

Długość trasy projektowanej sieci: 190 m

Budowa sieci elektroenergetycznej obejmującej napięcie znamionowe nie wyższe niż 1kV w ramach zadania:
Budowa oświetlenia drogi gminnej (dz. ewid. 1120) w miejscowości Woliczka

Adres inwestycji:	Woliczka	Tytuł rysunku:	Projekt Zagospodarowania Terenu cz. 1 z 2	Skala:	Rysunek: E1.1
Inwestor:	Gmina Świlcza 36-072 Świlcza 168	Projektował:	mgr inż. M. Kuś PDK/0249/PWOE/12	1:500	Data: 02.2024
		Sprawdził:	mgr inż. P. Kuźniar PDK/0014/PWOE/15		

MAPA DO CELÓW PROJEKTOWYCH

Skala mapy: 1:500

Jednostka ewidencyjna: Świlcza
Obręb ewidencyjny: Woliczka
Układ odniesienia poziomy : 2000/7
Układ odniesienia wysokościowy: PL-EVRF2007-NH Amsterdam
Identyfikator zgłoszonej pracy: PODGIK.4410.1.7475.2022
Obszar aktualizacji oznaczono linią przerywaną.
Mapa aktualna w oznaczonym zakresie wg. stanu na dzień 12.10.2022r. L.ks.rob.: 23011/49/2022
Informacja o służebnościach gruntowych: nie badano

USŁUGI TOPOGRAFICZNE I GEODEZYJNE
Konrad Borek
35-233 Rzeszów, ul. Dębicka 296a
NIP 813-341-20-36, Reg. 180869793
tel. 790 487 525
(podpisano podpisem elektronicznym)

GEODETA UPRAWNIONY
inż. Konrad Borek
(-)
upr. GKG nr 23011
tel. 790 487 525
(podpisano podpisem elektronicznym)

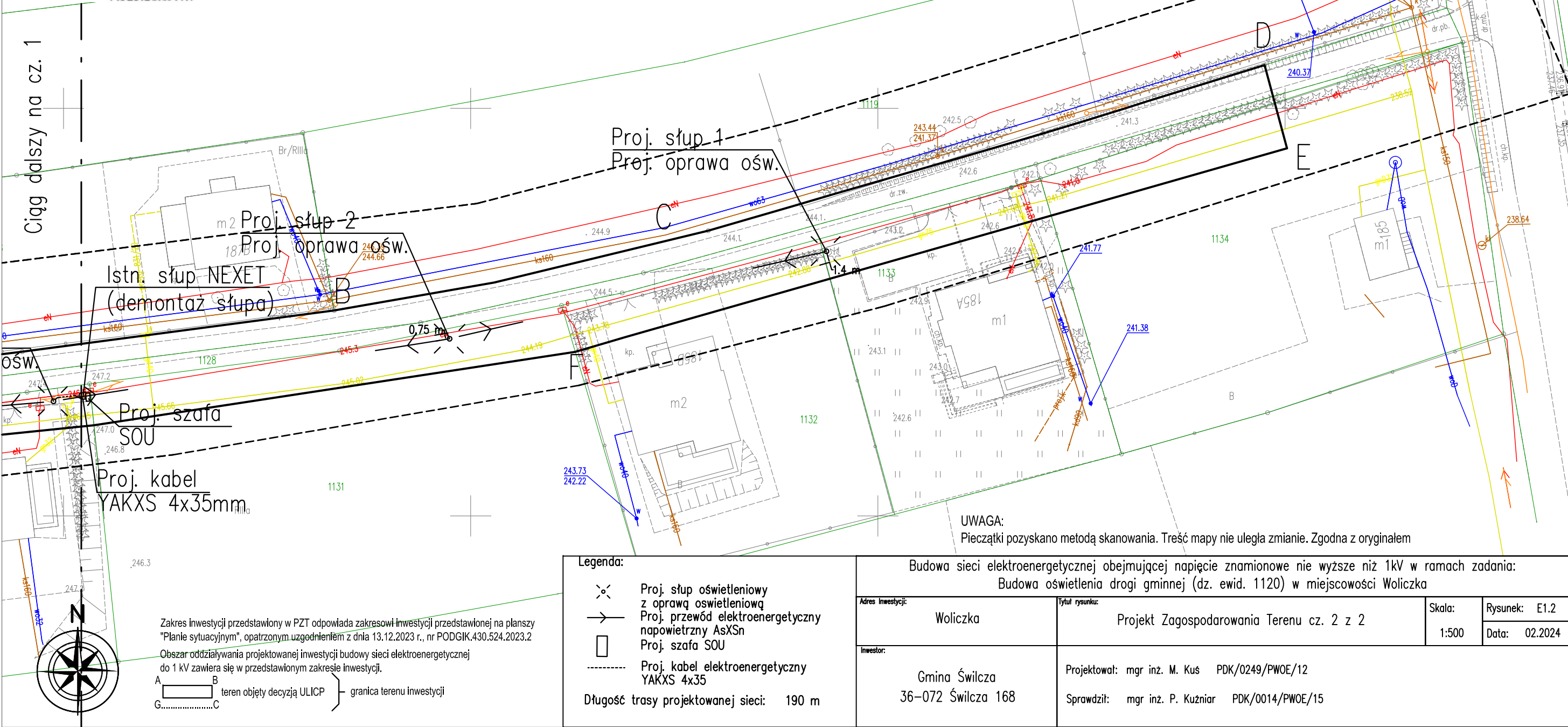
Imię i nazwisko lub nazwa podmiotu, który wykonał mapę oraz podpis reprezentujący ten podmiot.

Imię i nazwisko, numer świadectwa nadania uprawnień geodety który sporządził mapę, oraz jego podpis

Arkusz mapy: 7.125.28.09.4.3
7.125.28.09.4.4

Ciąg dalszy na cz. 1

Poświadczam, że niniejszy dokument został opracowany w wyniku prac geodezyjnych i kartograficznych, których rezultaty zawiera operat techniczny pozytywnie zweryfikowany. Jednocześnie informuję, że jestem świadomy odpowiedzialności karnej za złożenie fałszywego oświadczenia	
Identyfikator prac geodezyjnych	PODGIK.4410.1.7475.2022
Organ służby geodezyjnej, który otrzymał zgłoszenie	STAROSTA RZESZOWSKI Powiatowy i Ośrodek Dokumentacji Geodezyjnej i Kartograficznej w Rzeszowie
Wykonawca prac geodezyjnych	Usługi Topograficzne i Geodezyjne Konrad Borek
Nr oraz data sporządzenia dokumentu zawierającego wynik pozytywnej weryfikacji	Protokół weryfikacji Nr PODGIK.4410.1.7475.2022_1 z daty 08.11.2022 r.
Imię i nazwisko oraz numer uprawnień zawodowych kierownika prac	inż. Konrad Borek (-) Nr uprawnień 23011 (podpisano podpisem elektronicznym)



UWAGA:
Pieczętki pozyskano metodą skanowania. Treść mapy nie uległa zmianie. Zgodna z oryginałem

Legenda:
Proj. słup oświetleniowy z oprawą oświetleniową
Proj. przewód elektroenergetyczny napowietrzny AsXSn
Proj. szafa SOU
Proj. kabel elektroenergetyczny YAKXS 4x35
Długość trasy projektowanej sieci: 190 m

Budowa sieci elektroenergetycznej obejmującej napięcie znamionowe nie wyższe niż 1kV w ramach zadania:
Budowa oświetlenia drogi gminnej (dz. ewid. 1120) w miejscowości Woliczka

Adres inwestycji:	Woliczka	Tytuł rysunku:	Projekt Zagospodarowania Terenu cz. 2 z 2	Skala:	Rysunek: E1.2
Inwestor:	Gmina Świlcza 36-072 Świlcza 168	Projektował:	mgr inż. M. Kuś PDK/0249/PWOE/12	1:500	Data: 02.2024
		Sprawdził:	mgr inż. P. Kuźniar PDK/0014/PWOE/15		

PROJEKT BUDOWLANY

Projekt Architektoniczno-Budowlany

Egz. 1

Nazwa przedsięwzięcia:

**Budowa sieci elektroenergetycznej obejmującej napięcie znamionowe nie
wyższe niż 1 kV w ramach zadania:
„Budowa oświetlenia drogi gminnej (dz. ewid. 1120) w miejscowości
Woliczka”**

Inwestor:



Gmina Świltza
36-072 Świltza 168

Adres inwestycji: Województwo podkarpackie, Powiat rzeszowski,
Numery działek na których zlokalizowany jest obiekt:
1133, 1132, 1131, 1130, 1129, 1128, 1120,
obręb 0010 Woliczka, jednostka ewidencyjna 181612_2 Świltza

Kategoria Obiektu
Budowlanego: XXVI

Jednostka
Projektowa: Michał Kuś, 36-040 Boguchwała, Mogielnica 284a

Branża: Elektryczna

Autorzy opracowania:

	Imię i nazwisko	Podpis
Projektował:	mgr inż. Michał Kuś nr PDK/0249/PWOE/12	
Sprawdził:	mgr inż. Paweł Kuźniar nr PDK/0014/PWOE/15	

Rzeszów, luty 2024 r.

Budowa sieci elektroenergetycznej obejmującej napięcie znamionowe nie wyższe niż 1 kV w ramach zadania:

„Budowa oświetlenia drogi gminnej (dz. ewid. 1120) w miejscowości Woliczka”

Projekt Architektoniczno-Budowlany

I.SPIS ZAWARTOŚCI PROJEKTU ARCHITEKTONICZNO-BUDOWLANEGO

I.	<u>SPIS ZAWARTOŚCI PROJEKTU ARCHITEKTONICZNO-BUDOWLANEGO</u>	2
III.	<u>OŚWIADCZENIE</u>	3
IV.	<u>PODSTAWA FORMALNA OPRACOWANIA PROJEKTU ARCHITEKTONICZNO-BUDOWLANEGO</u>	4
V.	<u>OPIS TECHNICZNY - PROJEKT ARCHITEKTONICZNO-BUDOWLANY</u>	5
1.1	Część opisowa	5
1.1.1	Dane ogólne	5
1.1.2	Kategoria obiektu budowlanego	5
1.1.3	Zamierzony sposób użytkowania	5
1.1.4	Dostępność do obiektu przez osoby niepełnosprawne	5
1.1.5	Wpływ obiektu budowlanego na środowisko	5
1.1.6	Dane dotyczące warunków ochrony przeciwpożarowej	6
1.1.7	Dane techniczne	6
1.1.8	Instalacja oświetlenia drogi	7
1.1.8.1	Obliczenia wytrzymałościowe nowoprojektowanych słupów:	9
1.1.8.2	Odcinek kablowy – sposób układania kabla w ziemi	9
1.1.8.3	Oprawy oświetleniowe	10
1.1.8.4	Ochrona przeciwprzepięciowa i przeciwporażeniowa	11
VI.	<u>CZĘŚĆ RYSUNKOWA</u>	12

Rys. nr	Tytuł:
E2	Schemat ideowy
E3	Szafa oświetleniowa SOU_Woliczka
E4	Sylwetka słupów oświetleniowych – sposób połączenia z gruntem – ustoje fundamentowe

Budowa sieci elektroenergetycznej obejmującej napięcie znamionowe nie wyższe niż 1 kV w ramach zadania:

„Budowa oświetlenia drogi gminnej (dz. ewid. 1120) w miejscowości Woliczka”

Projekt Architektoniczno-Budowlany

Rzeszów, dnia 05.02.2024

III. OŚWIADCZENIE

Zgodnie z art. 20 ust. 1 ustawy Prawo budowlane z dnia 7.VII.1994 r. (Dz. U. 2023.682 tj. z późniejszymi zmianami) niniejszym oświadczam, że projekt architektoniczno-budowlany:

**Budowa sieci elektroenergetycznej obejmującej napięcie znamionowe nie wyższe niż 1 kV w ramach zadania:
„Budowa oświetlenia drogi gminnej (dz. ewid. 1120) w miejscowości Woliczka”**

(nazwa inwestycji)

Lokalizacja: Województwo podkarpackie, Powiat rzeszowski,
Numery działek na których zlokalizowany jest obiekt:
1133, 1132, 1131, 1130, 1129, 1128, 1120,
obręb 0010 Woliczka, jednostka ewidencyjna 181612_2 Świlcza

(adres inwestycji)

Nazwa i adres

Inwestora: Gmina Świlcza
36-072 Świlcza 168
(dane inwestora)

został sporządzony zgodnie z wymaganiami ustawy, ustaleniami określonymi w decyzjach administracyjnych dotyczących zamierzenia budowlanego, obowiązującymi przepisami oraz zasadami wiedzy technicznej.

Projektant:

Sprawdzający:

IV. PODSTAWA FORMALNA OPRACOWANIA PROJEKTU ARCHITEKTONICZNO-BUDOWLANEGO

Podstawą opracowania dokumentacji jest:

- Zlecenie i ustalenia z Inwestorem - Gmina Świlcza
- Warunki przyłączenia nr 23-F1/WP/00285 z dnia 27.02.2023 r. wydane przez PGE Dystrybucja S.A
- Ustawa z dnia 7 lipca 1994 r. – Prawo budowlane (Dz. U. 2023.682 t.j)
- Decyzja o ustaleniu lokalizacji inwestycji celu publicznego, znak: RGP.6733.009.2023.WR z dnia 23.05.2023 r.
- Protokół narady koordynacyjnej nr PODGiK.430.524.2023.2 z dnia 13.12.2023 r.
- Pismo NEXET Sp. z o.o z dnia 23.10.2023 r. w sprawie uzgodnienia i warunków przebudowy
- Mapa do celów projektowych w skali 1:1000
- Mapa ewidencyjna w skali 1:1000
- Wizja w terenie
- Normy, przepisy i zasady wiedzy technicznej

V. OPIS TECHNICZNY - PROJEKT ARCHITEKTONICZNO-BUDOWLANY

1.1 Część opisowa

1.1.1 Dane ogólne

Nazwa przedsięwzięcia:

Budowa sieci elektroenergetycznej obejmującej napięcie znamionowe nie wyższe niż 1 kV w ramach zadania: „Budowa oświetlenia drogi gminnej (dz. ewid. 1120) w miejscowości Woliczka”

Inwestor: Gmina Świlcza
36-072 Świlcza 168

Adres inwestycji: Województwo podkarpackie, Powiat rzeszowski,
Numery działek na których zlokalizowany jest obiekt:
1133, 1132, 1131, 1130, 1129, 1128, 1120,
obręb 0010 Woliczka, jednostka ewidencyjna 181612_2 Świlcza

1.1.2 Kategoria obiektu budowlanego

Obiekt zakwalifikowano do kategorii XXVI.

1.1.3 Zamierzony sposób użytkowania

Przedmiotowy obiekt budowlany jest konieczny ze względu na poprawę bezpieczeństwa wszystkich użytkowników drogi gminnej przebiegającej przez miejscowość Woliczka, a w szczególności o okolicznych mieszkańców. Obiekt będzie bezobsługowy. Prowadzone będą doraźne prace konserwacyjne oraz serwisowe.

1.1.4 Dostępność do obiektu przez osoby niepełnosprawne

Nie dotyczy.

1.1.5 Wpływ obiektu budowlanego na środowisko

Projektowana sieć elektroenergetyczna oświetleniowa nie będzie negatywnie oddziaływać na sąsiednie obiekty budowlane i środowisko w trakcie jej realizacji jak i eksploatacji

Inwestycja:

- nie wymaga doprowadzenia wody,
- nie wymaga odprowadzenia ścieków,
- nie wytwarza odpadów,
- nie wytwarza wibracji, hałasu, prom. szkodliwego dla środowiska,
- nie wytwarza i nie emituje zanieczyszczeń gazowych i płynnych,
- nie wpływa szkodliwie na istniejący drzewostan i glebę,
- nie wpływa szkodliwie na wody powierzchniowe i podziemne,
- nie jest w wykazie inwestycji, które mogą szkodliwie wpływać na środowisko,
- zlokalizowana jest poza strefą objętą programem Natura 2000,

1.1.6 Dane dotyczące warunków ochrony przeciwpożarowej

Zgodnie z §3 ust. 1 i 2 rozporządzenia Ministra Spraw Wewnętrznych i Administracji z dnia 14 grudnia 2015 r. w sprawie uzgadniania projektu budowlanego pod względem ochrony przeciwpożarowej (Dz. U. z 2015 r., poz. 2117) projektowany zakres rozbudowy obiektów budowlanych nie wymaga uzgodnienia projektu w zakresie ochrony przeciwpożarowej.

1.1.7 Dane techniczne

- Napięcie zasilania: 400/230V
- Źródło zasilania:

Projektowany odcinek obwodu oświetleniowego zasilony zostanie z nowoprojektowanej szafy oświetleniowej SOU_Woliczka 2/2 zlokalizowanej w pobliżu określonego w warunkach przyłączenia miejsca przyłączenia – złącze kablowe (dz.1130) zasilane ze stacji transformatorowej 15/0,4 kV S1-1102 „WOLICZKA 2”.

- Ilość i moc projektowanych opraw: 5 x 30 W (LED),
- Pomiar energii elektrycznej:
Nowoprojektowany układ pomiarowy znajdujący się w SOU_Woliczka 2/2
- Układ sieciowy zasilania: TN-C
- Długość trasy projektowanej sieci: 190 m

1.1.8 Instalacja oświetlenia drogi

Zgodnie z załączonym do dokumentacji Projektem Zagospodarowania Terenu, w miejscach oznaczonych, należy usytuować nowe słupy energetyczne dla potrzeb instalacji na nich opraw i przewodów obwodu oświetleniowego.

Proponuje się numerację słupów: 1/WO/**2/2**, 2/WO/**2/2**, 3/WO/**2/2**, 4/WO/**2/2**, 5/WO/**2/2**. Oznaczenie **2/2** to numer szafy oświetleniowej Woliczka 2/2.

Początek projektowanego obwodu ma miejsce w złączu kablowym (dz.1130), skąd zgodnie z warunkami przyłączenia projektuje się miejsce przyłączenia do sieci PGE Dystrybucja S.A.

Ze złącza należy wyprowadzić odcinek kabla YAKXS 4x35 mm² o długości około 2 m do projektowanej w II klasie ochronności szafki oświetleniowej SOU_Woliczka 2/2. Szafkę zlokalizowano zgodnie z planem zagospodarowania terenu. Szafkę usytuować na fundamencie prefabrykowanym. W szafce SOU będzie zainstalowany pomiar rozliczeniowy energii elektrycznej jak pokazano na schemacie rys. E2.

Granicę stron ustalono na zaciskach prądowych na wyjściu przewodów od zabezpieczeń w złączu kablowym w kierunku instalacji odbiorcy.

Na końcach kabli w szafce pomiarowej SOU_Woliczka 2/2 zamontować należy palczatki termokurczliwe (dla kabla YAKXS 4x35) zabezpieczające przed dostaniem się wilgoci do środka kabla.

Z szafy SOU wyprowadzić kabel oświetleniowy YAKXS 4x35 mm² o długości 4 m (trasa) i wprowadzić na słup o numerze 3/WO. Na słupie zamontować Złącze ZKS-0 (wraz z konstrukcją mocującą do słupa) wyposażone w LZ 95 dla umożliwienia wykonania połączenia z przewodem AsXSn.

Nowoprojektowane słupy dobrano zgodnie katalogiem Energolinia w Poznaniu dla 1-go toru zawieszonych przewodów AsXSn 2x25 mm², zawieszanej oprawy oświetleniowej, kabla światłowodowego typu ADSS 12J - z uwzględnieniem strefy wiatrowej WII oraz obciążenia sadią SII.

W związku z powyższym:

- słup 3/WO, zaprojektowano jako odporowy typu O3-E10,5/6. Do posadowienia słupa przyjmuje się ustój UB2 tzn. słup ustawiony w otworze wierconym wypełniony betonem klasy B15.
- słupy 1/WO, 5/WO zaprojektowano jako krańcowe typu K2-E10,5/6. Do posadowienia słupa przyjmuje się ustój UB2 tzn. słup ustawiony w otworze wierconym wypełniony betonem klasy B15.
- słupy 2/WO, 4/WO zaprojektowano jako przelotowe typu P1-E10,5/2,5. Do posadowienia słupa przyjmuje się ustój U01 tzn. słup ustawiony w otworze wierconym wypełnionym gruntem rodzimym.

Projektowane oprawy oświetleniowe będą zasilane przewodem napowietrznym AsXS_n 2x25mm² który należy przymocować do słupów przy pomocy typowych uchwytów izolowanych.

Na słupie 1/WO oraz 5/WO na przewodzie zamontować ograniczniki przepięć z zaciskami przebijającymi izolację np. typu SE.

Wysokość zawieszenia przewodów „hp” dla słupów powinna być taka, aby przy największym zwisie normalnym odległość pionowa najniżej zawieszonego przewodu nie była mniejsza niż 6 m od powierzchni drogi przy skrzyżowaniu z drogami publicznymi kołowymi.

Poszczególne oprawy zasilic stosując zaciski odgałęźne przebijające izolację. Jako „pion” do zasilenia oprawy zastosować należy przewód YDY 3x1,5mm² prowadząc go poprzez wysięgnik. Do zabezpieczenia lamp projektuje się zamontowanie bezpieczników izolowanych typu SV29.253 z wkładką 2A.

Należy zachować odległość min. 0,5 m montowanych urządzeń od istniejących urządzeń Rejonu Energetycznego Rzeszów.

Zakres prac należy dostosować tak aby zachować minimalną odległość przewodów pełnoizolowanych od gałęzi drzew wynoszącą 0,5m oraz aby nie ograniczać strumienia oświetlenia po zawieszeniu opraw LED.

Przy skrzyżowaniach i zbliżeniach projektowanych sieci z istniejącym uzbrojeniem, prace ziemne wykonywać ręcznie i pod nadzorem pracownika właściciela/ użytkownika sieci. Dotyczy

to w szczególności posadowienia słupa nr 3/WO, oraz szafy SOU - gdyż są w pobliżu istniejącej infrastruktury energetycznej i gazowej.

1.1.8.1 Obliczenia wytrzymałościowe nowoprojektowanych słupów:

Obliczenia wytrzymałościowe słupa krańcowego dla strefy WII:

$$P_{uw} = \sqrt{P_u^2 + P_z^2} = \sqrt{N_p^2 + (P_s + P_o)^2} = \sqrt{213^2 + (64 + 27)^2} = 231,6 \text{ daN}$$

Dobór haka i uchwytu odciągowego:

Dla max przęsła 50 m (AsXSn 2x25) – naciąg $F_n = 213 \text{ daN}$

$$F_n = N_p = 213 \text{ daN}$$

Montaż: dobrano hak wieszakowy dla słupa z otworami SOT 21 lub montowany taśmą SOT 29. Dobrano uchwyt odciągowy SO 117.225S.

Obliczenia wytrzymałościowe słupa przelotowego dla strefy WII:

Maksymalne przęsło ma długość 49m

$$F_y = P_p = a \times G_n = 49 \times 1,56 = 76,44 \text{ daN}$$

$$P_{uw} = P_p + P_o = 76,44 + 27 = 103,44 \text{ daN}$$

Dobór haka i uchwytu przelotowego dla obwodu oświetlenia:

Montaż: dobrano hak wieszakowy dla słupa z otworami SOT 21 lub montowany taśmą SOT 29. Dobrano uchwyt przelotowy SO 270.

1.1.8.2 Odcinek kablowy – sposób układania kabla w ziemi

Na odcinku pomiędzy:

- Złączem kablowym a szafą SOU
- Szafą SOU a słupem nr 3/WO

należy, obwody wykonać kablem ziemnym YAKXS 4x35 mm².

Do ułożenia kabli wykonać rów o głębokości 0,9m, nasypać warstwę piasku grubości 0,1m. Po ułożeniu kabla przysypać go warstwą piasku o grubości 0,1 m, a następnie gruntem rodzimym do wysokości minimum 0,25 m nad górną krawędź kabla. Przykryć folią koloru

niebieskiego o szerokości 0,25m. Na kablu w stosować opaski z danymi kabla: typ, rok budowy, kierunek.

Kabel należy ułożyć w wykopie z zachowaniem falistości kompensującej ewentualne naturalne przesunięcia ziemi.

W miejscach zbliżeń projektowanego kabla do istniejącego systemu korzeniowego drzew, kabel zabezpieczyć rurami osłonowymi np. typu A75. Końce rur ochronnych zabezpieczyć przed zamuleniem za pomocą taśmy DENSO.

Trasę kabla YAKXS 4x35 mm² pokazano na załączonym projekcie zagospodarowania terenu.

Po zakończeniu inwestycji teren doprowadzić do stanu pierwotnego.

Przed przystąpieniem do wykonawstwa robót dokonać geodezyjnego wytyczenia tras kabli. Pozostawić porządek po wykonaniu prac. Kable zaleca się układać z zachowaniem normy SEP tytuł N SEP-E-004 „Elektroenergetyczne i sygnalizacyjne linie kablowe. Projektowanie i budowa, PN-E-05125:1976 „Elektroenergetyczne i sygnalizacyjne linie kablowe. Projektowanie i budowa”.

1.1.8.3 Oprawy oświetleniowe

Zgodnie z wymaganiami Inwestora dla potrzeb oświetlenia drogi gminnej zaprojektowano oprawy oświetleniowe z LED-owym źródłem światła o mocy 30 W (5 szt.), dla kategorii M5–oświetlenie dróg gminnych, wykonanej w II klasie ochronności, temperaturze barwowej 4000K, strumieniu świetlnym lampy odpowiednio 5010 lm. Wymaga się, aby zastosowane oprawy posiadały minimum 90 miesięczną gwarancję na zamontowane źródła światła.

Oprawy oświetleniowe należy przymocować wysięgników długości 0,5 m, o kącie nachylenia 0°, uprzednio zamontowanych na słupach przy pomocy typowych dystansowych uchwyty montażowych dla słupów E. Wysięgniki powinny być tak zainstalowane, aby po montażu na nich oprawy oświetleniowej znajdowała się ona min. 8,5 m nad poziomem terenu.

Na wysięgniku zawiesić tabliczki „WO”, a także:

- namalować farbą pasek koloru żółtego (urządzenia na majątku Gminy Świlcza) szerokości 20 cm lub nakleić pasek z żółtej folii samoprzylepnej odpornej na działanie promieni UV

- namalować farbą pasek koloru czerwonego (urządzenia na majątku Gminy Świlcza) szerokości 30 cm lub zawiesić oznaczniki formatu A5 koloru czerwonego.

Oprawa w czasie użytkowania będzie konserwowana i serwisowana przez Inwestora tj. Gminę Świlcza.

1.1.8.4 Ochrona przeciwprzepięciowa i przeciwporażeniowa

Projektowany jest montaż opraw oświetleniowych w II klasie ochrony, w związku z czym nie wymaga się wykonywania uziemienia.

Należy wykonać uzupełnienie ochrony odgromowej i przeciwprzepięciowej obwodu oświetleniowego nN poprzez montaż ograniczników przepięć na wskazanych słupach. Ochronę przeciwporażeniową należy wykonać zgodnie z normą PN-IEC 60364-4-41. Słup należy wyposażyć w uziemienie, którego wartość nie może przekraczać 10 Ω w miejscach montażu ograniczników przepięć.

Budowa sieci elektroenergetycznej obejmującej napięcie znamionowe nie wyższe niż 1 kV w ramach zadania:

„Budowa oświetlenia drogi gminnej (dz. ewid. 1120) w miejscowości Woliczka”

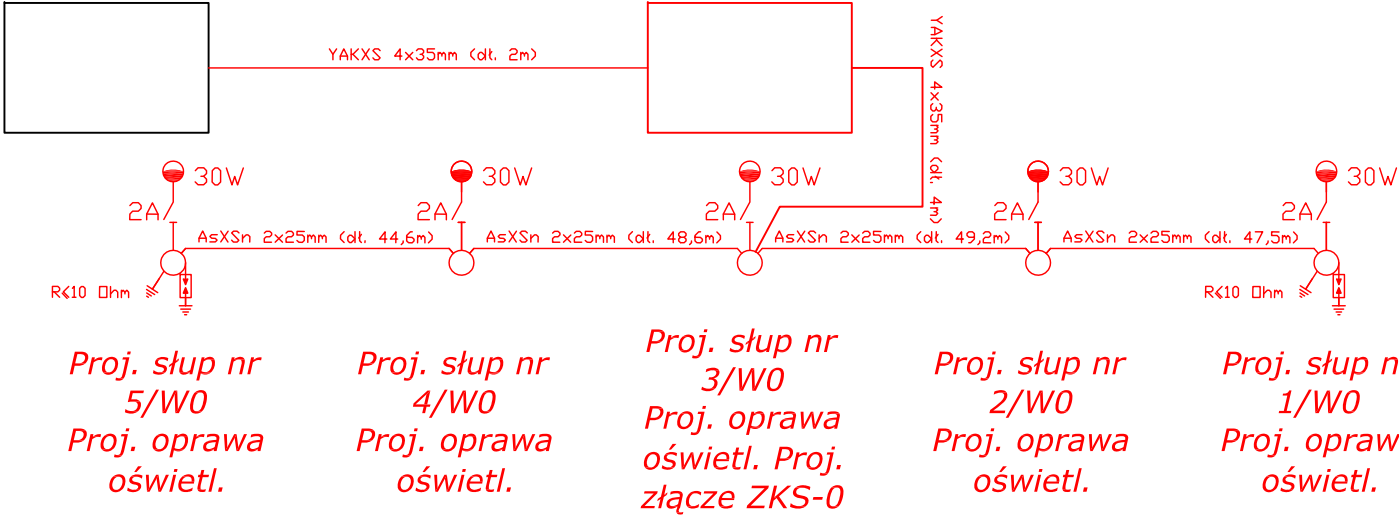
Projekt Architektoniczno-Budowlany

VI. CZĘŚĆ RYSUNKOWA

Rys. nr	Tytuł:
E2	Schemat ideowy
E3	Szafa oświetleniowa SOU_Woliczka
E4	Sylwetka słupów oświetleniowych – sposób połączenia z gruntem – ustoje fundamentowe

Istn. złącze kablowe
wolnostojące (dz. 1130)

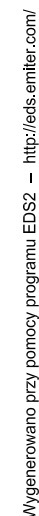
Proj. szafa
SOU_Woliczka 2/2
zasilana poprzez złącze
kablowe z ST Woliczka 2
(S1-1102)
Proj. układ pomiarowy,
warunki przyłączenia
23-F1/WP/00285 z 27.02.2023 r.



Elementy istniejące

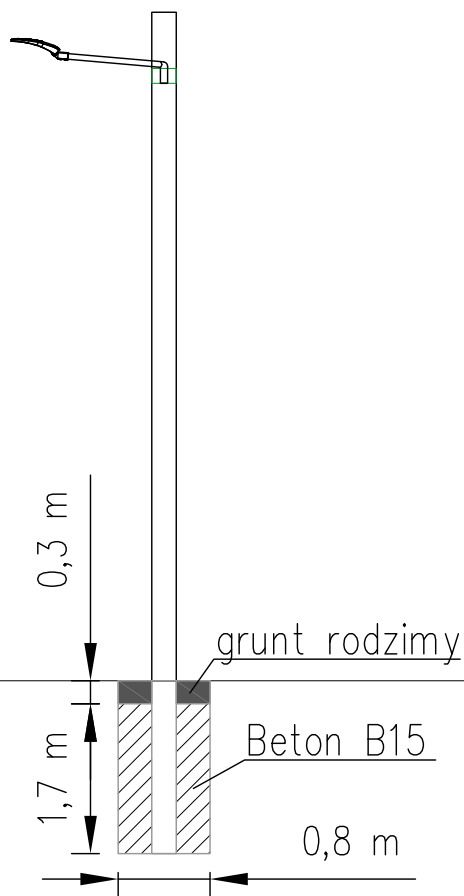
Elementy projektowane

Budowa sieci elektroenergetycznej obejmującej napięcie znamionowe nie wyższe niż 1kV w ramach zadania: Budowa oświetlenia drogi gminnej (dz. ewid. 1120) w miejscowości Woliczka			
Adres inwestycji:	Woliczka	Tytuł rysunku:	Schemat ideowy
Investor:	Gmina Świlcza 36-072 Świlcza 168	Projektował: mgr inż. M. Kuś PDK/0249/PW0E/12 Sprawdził: mgr inż. P. Kuźniar PDK/0014/PW0E/15	Skala: Rysunek: E2 Data: 02.2024

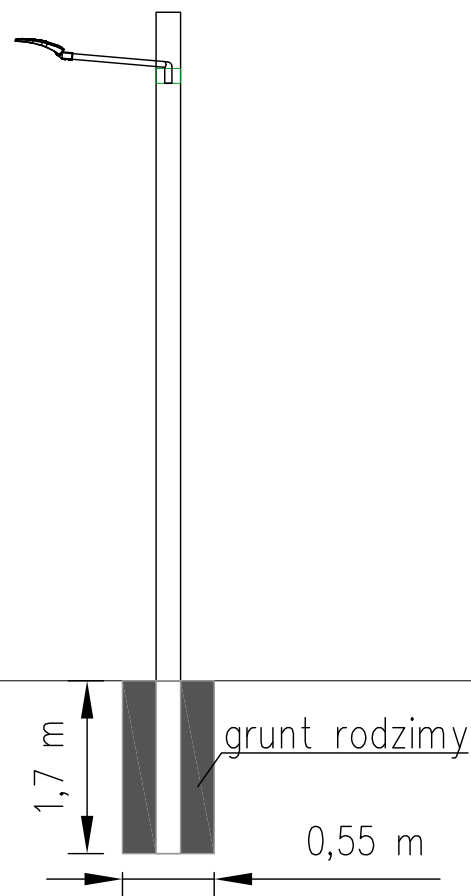


Słupy typu:
K2-E10,5/6
03-E10,5/6

Słupy typu:
P1-E10,5/2,5



Ustój UB2 w
otworze wierconym



Ustój U01 w
otworze wierconym

Budowa sieci elektroenergetycznej obejmującej napięcie znamionowe nie wyższe niż 1kV w ramach zadania: Budowa oświetlenia drogi gminnej (dz. ewid. 1120) w miejscowości Woliczka			
Adres inwestycji:	Tytuł rysunku:		Skala:
Woliczka	Sylwetka słupów oświetleniowych – sposób połączenia z gruntem – ustoje fundamentowe		Rysunek: E4
Inwestor:	Projektował: mgr inż. M. Kus PDK/0249/PWOE/12 Sprawdził: mgr inż. P. Kuźniar PDK/0014/PWOE/15		Data: 02.2024
Gmina Świlcza 36-072 Świlcza 168			

ZAŁĄCZNIKI PROJEKTU BUDOWLANEGO

Egz. 1

Nazwa przedsięwzięcia:

**Budowa sieci elektroenergetycznej obejmującej napięcie znamionowe nie
wyższe niż 1 kV w ramach zadania:
„Budowa oświetlenia drogi gminnej (dz. ewid. 1120) w miejscowości
Woliczka”**

Inwestor:



Gmina Świltza
36-072 Świltza 168

Adres inwestycji:

Województwo podkarpackie, Powiat rzeszowski,
Numery działek na których zlokalizowany jest obiekt:
1133, 1132, 1131, 1130, 1129, 1128, 1120,
obręb 0010 Woliczka, jednostka ewidencyjna 181612_2 Świltza

Kategoria Obiektu
Budowlanego:

XXVI

Jednostka
Projektowa:

Michał Kuś, 36-040 Boguchwała, Mogielnica 284a

Branża:

Elektryczna

Rzeszów, luty 2024 r.

Budowa sieci elektroenergetycznej obejmującej napięcie znamionowe nie wyższe niż 1 kV w ramach zadania:

„Budowa oświetlenia drogi gminnej (dz. ewid. 1120) w miejscowości Woliczka”

Załączniki Projektu Budowlanego

I. SPIS ZAWARTOŚCI

I.	<u>SPIS ZAWARTOŚCI</u>	2
II.	<u>INFORMACJA BEZPIECZEŃSTWA I OCHRONY ZDROWIA</u>	3
III.	<u>OPINIA GEOTECHNICZNA – USTALENIE GEOTECHNICZNYCH WARUNKÓW POSADOWIENIA INWESTYCJI</u>	7
IV.	<u>UPRAWNIENIA BUDOWLANE PROJEKTANTA I SPRAWDZAJĄCEGO</u>	9
V.	<u>DECYZJE I UZGODNIENIA</u>	15

L.p	Tytuł:	Str.:
1	Decyzja o ustaleniu lokalizacji inwestycji celu publicznego, znak: RGP.6733.009.2023.WR z dnia 23.05.2023 r.	16
2	Warunki przyłączenia nr 23-F1/WP/00285 z dnia 27.02.2023 r. wydane przez PGE Dystrybucja S.A	24
3	Protokół narady koordynacyjnej nr PODGiK.430.524.2023.2 z dnia 13.12.2023 r.	26
4	Pismo NEXET Sp. z o.o z dnia 23.10.2023 r. w sprawie uzgodnienia i warunków przebudowy	30

II. INFORMACJA BEZPIECZEŃSTWA I OCHRONY ZDROWIA

Wstęp

Projekt swoim zakresem obejmuje wykonanie:

- Demontaż słupów
 - Posadowienie słupów oświetleniowych
 - Podwieszenie przewodu oświetleniowego pomiędzy słupami
 - Przewieszenie istniejącego światłowodu na nowe słupy
 - Montaż wysięgników do słupów
 - Montaż opraw oświetleniowych na wysięgnikach
 - Montaż kompletu szafy sterującej oświetleniem SOU wraz z zabezpieczeniami
 - Wykonanie podłączeń z siecią dystrybucyjną PGE Dystrybucja S.A
 - Sprawdzenie i wykonanie instalacji uziemiającej
 - Oznaczenie przewodów i opraw oświetleniowych tabliczkami WO oraz znacznikami A5 koloru czerwonego
- Badania końcowe i pomiary.

Materiały

Wszystkie materiały użyte do wykonania robót budowlano-montażowych muszą posiadać aprobaty techniczne oraz atesty i odpowiadać wymaganiom Polskich Norm. W przypadku braku norm wymagania techniczne dotyczące przewodów i osprzętu powinny być uzgadniane między wytwórcą i odbiorcą. Roboty muszą być wykonane zgodnie z dokumentacją projektową, specyfikacją techniczną i obowiązującymi normami. Wszystkie czynności montażowe należy wykonywać przy wyłączonym napięciu.

Sprzęt

Wykonawca zobowiązany jest do używania sprzętu niepowodującego niekorzystnego wpływu na jakość wykonywanych prac, zarówno w miejscu tych prac jak też przy wykonywaniu

czynności pomocniczych oraz transportu, załadunku i wyładunku materiałów i sprzętu. Narzędzia pracy powinny być utrzymane w należyтым stanie technicznym, gwarantującym bezpieczną obsługę. Zabranie się używania narzędzi niesprawnych lub uszkodzonych.

Wykonywanie robót

Przy wykonywaniu robót należy przestrzegać wymagań zawartych przepisach, normach, standardach i zasadach wiedzy technicznej.

Zagrożenia:

- porażenie prądem elektrycznym o napięciu 230/400V
- obrażenia mechaniczne, szczególnie przy ustawianiu słupów i montażu opraw oświetlenia na słupach wraz z osprzętem
- obrażenia wynikające z powodu pracy na wysokości – możliwość upadku
- obrażenia wynikające z używania materiałów chemicznych, żrących i łatwopalnych
- zagrożenie pożarowe.
- możliwość uszkodzenia innych obiektów: infrastruktura podziemna tj. kable elektroenergetyczne, kanalizacja, woda, gaz
- na terenie objętym pracami możliwe jest występowanie czynnej innej infrastruktury niewidocznej na mapie.
- zagrożenie przy wykonywaniu prac prowadzonych przy uczęszczanych drogach publicznych,
- zagrożenia przy mechanicznym wykonywaniu prac ziemnych,
- zagrożenia wynikające z prac prowadzonych w terenie o bardzo dużym prawdopodobieństwie obecności osób trzecich które zwiększą poziom zagrożenia.

Zagrożenia wynikają z:

- obecności istniejącej sieci elektrycznej, ruchu osób postronnych, konieczności wykonywania części prac ręcznie
- prace prowadzone będą w rejonie uczęszczanych dróg publicznych.

Podstawowe zagrożenie to prowadzenie prac na terenie o bardzo dużym prawdopodobieństwie obecności osób trzecich. W tym celu należy odpowiednio oznakować plac budowy, wykonać zapory oraz rozmieścić tablice informacyjne i ostrzegawcze. Konieczne jest wyłączenie obiektu z normalnej działalności na czas realizacji inwestycji.

Osoby wykonujące inne niż elektryczne prace budowlane w obecności instalacji elektrycznych powinny wykonywać te prace w obecności osoby uprawnionej przy wyłączonym napięciu elektrycznym.

Odbiór robót

Odbiory będą prowadzone w etapach:

- odbiory robót zanikających i ulegających zakryciu
- odbiór ostateczny,

Warunkiem dokonania odbioru kompleksowego będzie dostarczenie protokołów odbiorów częściowych oraz przekazania protokołów pomiarów.

Konieczne jest utrzymanie podanych parametrów elektrycznych uziemień.

Numery kontaktowe:

Kierownik budowy	tel.
Nr ratunkowy	tel. 112
Pogotowie ratunkowe	tel. 999
Straż pożarna	tel. 998
Policja	tel. 997

Podstawa opracowania

- 1) Umowa z Inwestorem
- 2) Warunki prowadzenia prac na terenie PGE Dystrybucja S.A
- 3) Ustawa z dnia 7 lipca 1994 r. Prawo budowlane (Dz. U. 2023.682 tj. z późn. zm.)
- 4) Obwieszczenie Marszałka Sejmu Rzeczypospolitej Polskiej z dnia 8 czerwca 2023 r. w sprawie ogłoszenia jednolitego tekstu ustawy – Kodeks pracy (Dz.U.2023.1465 t.j.)
- 5) Rozporządzenie Ministra Gospodarki i Pracy z dnia 27 lipca 2004 r. w sprawie szkolenia w dziedzinie bezpieczeństwa i higieny pracy (Dz. U. z 2004 r. nr 180 poz. 1860 z późn. zm.)

- 6) Rozporządzenie Ministra Infrastruktury z dnia 6 lutego 2003 r. w sprawie bezpieczeństwa i higieny pracy podczas wykonywania robót budowlanych (Dz.U. z 2003 r. nr 47, poz. 401)
- 7) Obwieszczenie Ministra Klimatu i Środowiska z dnia 8 czerwca 2021 r. w sprawie ogłoszenia jednolitego tekstu rozporządzenia Ministra Energii w sprawie bezpieczeństwa i higieny pracy przy urządzeniach energetycznych (Dz. U. z 2021.1210)
- 8) Rozporządzenie Ministra Gospodarki z dnia 20 września 2001 r. w sprawie bezpieczeństwa i higieny pracy podczas eksploatacji maszyn i innych urządzeń technicznych do robót ziemnych, budowlanych i drogowych (Dz.U.2018.583 t.j.)
- 9) Rozporządzenie Ministra Gospodarki, Pracy i Polityki Społecznej z 28 kwietnia 2003 r. w sprawie szczegółowych zasad stwierdzania posiadania kwalifikacji przez osoby zajmujące się eksploatacją urządzeń, instalacji i sieci (Dz.U. 2003.89.828)
- 10) Rozporządzenie Ministra Infrastruktury z dnia 23 czerwca 2003 r. w sprawie informacji dotyczącej bezpieczeństwa i ochrony zdrowia oraz planu bezpieczeństwa i ochrony zdrowia (Dz.U. z 2003 r. nr 120, poz. 1126)
- 11) Rozporządzenie Ministra Pracy i Polityki Socjalnej w sprawie ogólnych przepisów bezpieczeństwa i higieny pracy (Dz. U. z 2003 nr 169 poz. 1650 t.j)

III. OPINIA GEOTECHNICZNA – USTALENIE GEOTECHNICZNYCH WARUNKÓW POSADOWIENIA INWESTYCJI

Zgodnie z §3 pkt.2 Rozporządzenia Ministra Transportu, Budownictwa i Gospodarki Morskiej z dnia 25 kwietnia 2012 r. w sprawie geotechnicznych warunków posadawiania obiektów budowlanych (Dz. U. z 2012 r. poz. 463) zakres czynności wykonywanych przy ustalaniu geotechnicznych warunków posadawiania powinien być uzależniony od zaliczenia obiektu budowlanego do odpowiedniej kategorii geotechnicznej.

W związku z czym i w odniesieniu do §3 pkt.1 ww. rozporządzenia:

- 1)Zaliczono obiekt do odpowiedniej kategorii geotechnicznej
- 2)Nie dotyczy
- 3)Oceniono przydatność gruntów
- 4)Nie dotyczy
- 5)Określono parametry gruntu
- 6)Nie dotyczy
- 7)Nie dotyczy
- 8)Nie dotyczy
- 9)Nie dotyczy
- 10)Nie dotyczy

Przedmiotowa inwestycja obejmuje budowę odcinka kablowej sieci elektroenergetycznej do 1 kV. Obiekt tego typu, zgodnie z Rozporządzeniem Ministra Transportu, Budownictwa i Gospodarki Morskiej z dnia 25 kwietnia 2012 r. w sprawie geotechnicznych warunków posadawiania obiektów budowlanych (Dz. U. z 2012 r. poz. 463), zaliczany jest do pierwszej kategorii geotechnicznej, która obejmuje posadowienie niewielkich obiektów budowlanych o statycznie wyznaczalnym schemacie obliczeniowym w prostych warunkach gruntowych, w przypadku których możliwe jest zapewnienie minimalnych wymagań na podstawie doświadczeń. Zgodnie z §5 przywołanego rozporządzenia, geotechniczne warunki posadowienia ustala się na podstawie obserwacji geodezyjnych zachowania się obiektów sąsiednich oraz innych danych dotyczących podłoża badanego terenu i jego otoczenia.

Oceny podłoża gruntowego dokonano w oparciu o normę PN-81/B-03020 „posadowienie bezpośrednie budowli”. Przyjęta powszechnie metoda w budownictwie linii elektroenergetycznych polega na oznaczeniu wartości parametrów geotechnicznych na podstawie praktycznych doświadczeń z budowy linii na podobnych terenach, uzyskanych dla budowli o podobnej konstrukcji i zbliżonych obciążeniach.

W związku z powyższym na terenie budowy dla projektowania przyjęto grunty z przewagą iłów, glin, pospółek i piasków półzwartych. Uogólnione właściwości gruntu przedstawiają się następująco:

- kąt tarcia wewnętrznego w stopniach: $\Psi=20$
- spójność: $c=25 \text{ kN/m}^2$
- ciężar objętościowy: $\gamma=20 \text{ kN/m}^3$
- moduł podatności podłoża: $C=40000 \text{ kN/m}^3$
- współczynnik tarcia gruntu: $\mu=0,25$

Budowa sieci elektroenergetycznej obejmującej napięcie znamionowe nie wyższe niż 1 kV w ramach zadania:

„Budowa oświetlenia drogi gminnej (dz. ewid. 1120) w miejscowości Woliczka”

Załączniki Projektu Budowlanego

IV. UPRAWNIENIA BUDOWLANE PROJEKTANTA I SPRAWDZAJĄCEGO



PODKARPACKA OKRĘGOWA
IZBA INŻYNIERÓW BUDOWNICTWA
35-060 Rzeszów, ul. J. Słowackiego 20



Okręgowa Komisja Kwalifikacyjna
PDK OIIB/KK/0054/0095/12

Rzeszów, 2012-12-31

DECYZJA

Na podstawie art. 24 ust.1 pkt 2 ustawy z dnia 15 grudnia 2000 r. o samorządach zawodowych architektów, inżynierów budownictwa oraz urbanistów (Dz.U. z 2001 r. Nr 5 poz. 42, z późn. zm.) i art. 12 ust. 1 pkt 1 i 2, art. 12 ust. 3, art. 13 ust.1 pkt 1 i 2, art. 14 ust.1 pkt 5 ustawy z dnia 7 lipca 1994 r. Prawo budowlane (tekst jednolity: Dz.U. z 2010 r. Nr 243 poz. 1623 z późn. zm.) oraz § 11 ust. 1 pkt 1, § 15 i § 24 ust.1 rozporządzenia Ministra Transportu i Budownictwa z dnia 28 kwietnia 2006 r. w sprawie samodzielnych funkcji technicznych w budownictwie (Dz. U. z 2006 r. Nr 83 poz. 578 z późn. zm.), w związku z art. 104 § 1 i 2 Kodeksu postępowania administracyjnego (Dz.U. z 2000 r., Nr 98 poz. 1071 z późn. zm.)

stwierdzamy, że

Pan MICHAŁ KUŚ

magister inżynier

/kierunek studiów- elektrotechnika/

ur. 06 października 1982 r., miejsce urodzenia - Rzeszów

otrzymał

UPRAWNIENIA BUDOWLANE

numer ewidencyjny PDK/0249/PWOE/12

**do projektowania i kierowania robotami budowlanymi bez ograniczeń
w specjalności instalacyjnej :**

w zakresie sieci , instalacji i urządzeń elektrycznych i elektroenergetycznych

UZASADNIENIE

W związku z uwzględnieniem w całości żądania strony, na podstawie art. 107 § 4 Kodeksu postępowania administracyjnego (Dz.U. z 2000 r. Nr 98 poz. 1071 z późn. zm.) odstępuje się od uzasadnienia decyzji.

Zakres nadanych uprawnień budowlanych wskazano na odwrocie decyzji.

Pouczenie

1. Zgodnie z art. 12 ust. 7 w/w ustawy Prawo budowlane - podstawę do wykonywania samodzielnych funkcji technicznych w budownictwie stanowi wpis do centralnego rejestru Głównego Inspektora Nadzoru Budowlanego oraz wpis na listę członków właściwej izby samorządu zawodowego.
2. Od niniejszej decyzji służy odwołanie do Krajowej Komisji Kwalifikacyjnej Polskiej Izby Inżynierów Budownictwa w Warszawie, za pośrednictwem Podkarpackiej Okręgowej Izby Inżynierów Budownictwa w Rzeszowie w terminie 14 dni od daty jej doręczenia.



Skład Orzekający PDK OIIB

inż. Stanisław Dołęgowski

inż. Andrzej Tarczyński

mgr inż. Andrzej Mamczur

Budowa sieci elektroenergetycznej obejmującej napięcie znamionowe nie wyższe niż 1 kV w ramach zadania:

„Budowa oświetlenia drogi gminnej (dz. ewid. 1120) w miejscowości Woliczka”

Załączniki Projektu Budowlanego

2

**Szczegółowy zakres uprawnień
do projektowania i kierowania robotami budowlanymi bez ograniczeń
w specjalności instalacyjnej w zakresie sieci, instalacji i urządzeń elektrycznych
i elektroenergetycznych**

Pan Michał Kuś

I. Na mocy art. 12 ust.1 pkt 1,2 i art. 13 ust. 3 i 4 ustawy Prawo budowlane, w zakresie objętym wyżej wymienioną specjalnością, niniejsze uprawnienia stanowią podstawę do:

1. projektowania, sprawdzania projektów architektoniczno - budowlanych w specjalności objętej niniejszymi uprawnieniami i sprawowania nadzoru autorskiego,
2. kierowania budową lub innymi robotami budowlanymi,
3. kierowania wytwarzaniem konstrukcyjnych elementów budowlanych oraz nadzoru i kontroli technicznej wytwarzania tych elementów,
4. wykonania nadzoru inwestorskiego,
5. sprawowania kontroli technicznej utrzymania obiektów budowlanych.

II. Na mocy § 15 ust. 1 i § 24 ust 1 rozporządzenia Ministra Transportu i Budownictwa z dnia 28 kwietnia 2006 r. w sprawie samodzielnych funkcji technicznych w budownictwie (Dz. U. z 2006 r. Nr 83 poz. 578 z późn. zm.), niniejsze uprawnienia uprawniają do:

- projektowania obiektu budowlanego lub kierowania robotami budowlanymi związanymi z obiektem budowlanym, takim jak: sieci, instalacje i urządzenia elektryczne i elektroenergetyczne, w tym kolejowe, trolejbusowe i tramwajowe sieci trakcyjne wraz z instalacjami i urządzeniami technicznymi zasilania i sterowania, w tym kolejowej, trolejbusowej i tramwajowej sieci trakcyjnej oraz elektrycznego ogrzewania rozjazdów.
- sporządzania projektów zagospodarowania działki lub terenu w zakresie specjalności objętej niniejszymi uprawnieniami.

Otrzymują:

1. Pan Michał Kuś
zam

2. Główny Inspektor
Nadzoru Budowlanego
3. aa



Skład Orzekający PDK OMB

inż. Stanisław Dołęgowski.....

inż. Andrzej Tarczyński.....

mgr inż. Andrzej Mameczur.....

Budowa sieci elektroenergetycznej obejmującej napięcie znamionowe nie wyższe niż 1 kV w ramach zadania:

„Budowa oświetlenia drogi gminnej (dz. ewid. 1120) w miejscowości Woliczka”

Załączniki Projektu Budowlanego



PODKARPACKA OKRĘGOWA
IZBA INŻYNIERÓW BUDOWNICTWA
35-060 Rzeszów, ul. J. Słowackiego 20



Okręgowa Komisja Kwalifikacyjna
PDK OIIB/0054/0031/15

Rzeszów, 2015.06.30

DECYZJA

Na podstawie art. 24 ust. 1 pkt 2 ustawy z dnia 15 grudnia 2000 r. o samodzielną zawodowych architektów oraz inżynierów budownictwa (Dz. U. z 2014 r., poz. 1946) i art. 12 ust. 1 pkt 1, pkt 2, pkt 3, pkt 4 i pkt 5, art. 12 ust. 2 i ust. 3, art. 12 ust. 4c pkt 3, art. 13 ust. 1, ust. 2, ust. 3 i ust. 4, art. 14 ust. 1 pkt 4 lit. c ustawy z dnia 7 lipca 1994 r. Prawo budowlane (Dz.U. z 2013 r., poz. 1409 z późn. zm.) oraz § 10, § 14 ust. 5 rozporządzenia Ministra Infrastruktury i Rozwoju z dnia 11 września 2014 r. w sprawie samodzielnych funkcji technicznych w budownictwie (Dz.U. z 2014 r., poz. 1278), po ustaleniu, że zostały spełnione warunki w zakresie przygotowania zawodowego oraz po złożeniu egzaminu na uprawnienia budowlane z wynikiem pozytywnym, stwierdzamy, że:

Pan Paweł Kuźniar

magister inżynier

(kierunek studiów - elektrotechnika)

ur. dnia 16 czerwca 1984 r. miejsce urodzenia – Łańcut

otrzymuje

UPRAWNIENIA BUDOWLANE

numer ewidencyjny PDK/0014/PWOE/15

do projektowania i do kierowania robotami budowlanymi bez ograniczeń
w specjalności instalacyjnej w zakresie sieci, instalacji i urządzeń
elektrycznych i elektroenergetycznych

UZASADNIENIE

W związku z uwzględnieniem w całości żądania strony, na podstawie art. 107 § 4 Kodeksu postępowania administracyjnego (Dz. U. z 2013 r., poz. 267) odstępuje się od uzasadnienia decyzji.

Zakres nadanych uprawnień budowlanych wskazano na odwrócić decyzji.

Pouczenie

1. Zgodnie z art. 12 ust. 7 ww. ustawy Prawo budowlane - podstawę do wykonywania samodzielnych funkcji technicznych w budownictwie stanowi wpis do centralnego rejestru Głównego Inspektora Nadzoru Budowlanego oraz wpis na listę członków właściwej izby samorządu zawodowego.

2. Od niniejszej decyzji służy odwołanie do Krajowej Komisji Kwalifikacyjnej Polskiej Izby Inżynierów Budownictwa w Warszawie, za pośrednictwem Podkarpackiej Okręgowej Izby Inżynierów Budownictwa w Rzeszowie w terminie 14 dni od daty jej doręczenia.



Skład Orzekający PDK OIIB

mgr inż. Andrzej Mumczur.....

inż. Stanisław Dołęgowski.....

inż. Andrzej Tarczyński.....

Budowa sieci elektroenergetycznej obejmującej napięcie znamionowe nie wyższe niż 1 kV w ramach zadania:

„Budowa oświetlenia drogi gminnej (dz. ewid. 1120) w miejscowości Woliczka”

Załączniki Projektu Budowlanego

**Szczegółowy zakres uprawnień
do projektowania i do kierowania robotami budowlanymi bez ograniczeń
w specjalności instalacyjnej w zakresie sieci, instalacji i urządzeń
elektrycznych i elektroenergetycznych**

Pan Paweł Kuźniar

I. Na mocy art. 12 ust. 1 pkt 1, pkt 2, pkt 3, pkt 4 i pkt 5 oraz art. 13 ust. 3 i ust. 4 ustawy Prawo budowlane, w zakresie objętym wyżej wymienioną specjalnością, niniejsze uprawnienia stanowią podstawę do:

1. projektowania, sprawdzania projektów architektoniczno – budowlanych i sprawowania nadzoru autorskiego;
2. kierowania budową lub innymi robotami budowlanymi;
3. kierowania wytwarzaniem konstrukcyjnych elementów budowlanych oraz nadzór i kontrolę techniczną wytwarzania tych elementów;
4. wykonywanie nadzoru inwestorskiego;
5. sprawowania kontroli technicznej utrzymania obiektów budowlanych.

II. Na mocy § 10, § 14 ust. 5 rozporządzenia Ministra Infrastruktury i Rozwoju z dnia 11 września 2014 r. w sprawie samodzielnych funkcji technicznych w budownictwie (Dz.U. z 2014 r., poz. 1278) uprawnienia budowlane w specjalności instalacyjnej w zakresie sieci, instalacji i urządzeń elektrycznych i elektroenergetycznych bez ograniczeń uprawniają do projektowania obiektu budowlanego lub kierowania robotami budowlanymi związanymi z obiektem budowlanym, takim jak: sieci, instalacje i urządzenia elektryczne i elektroenergetyczne, w tym kolejowe, trolejbusowe i tramwajowe sieci trakcyjne, sieci trakcyjne metra, wraz z instalacjami i urządzeniami technicznymi zasilania, w tym kolejowej, trolejbusowej i tramwajowej sieci trakcyjnej, sieci trakcyjne metra oraz elektrycznego ogrzewania rozjazdów.

Uprawnienia budowlane do projektowania uprawniają również do sporządzania projektów zagospodarowania działki lub terenu w zakresie specjalności, objętej niniejszymi uprawnieniami.



Skład Orzekający PDK OIIB

mgr inż. Andrzej Mamczur.....

inż. Stanisław Dołęgowski.....

inż. Andrzej Tarczyński.....

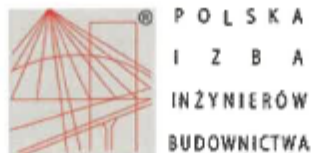
Otrzymują:

1. Pan Paweł Kuźniar
zam. Albigowa 438
37-122 Albigowa
2. Główny Inspektor
Nadzoru Budowlanego
3. aa

Budowa sieci elektroenergetycznej obejmującej napięcie znamionowe nie wyższe niż 1 kV w ramach zadania:

„Budowa oświetlenia drogi gminnej (dz. ewid. 1120) w miejscowości Woliczka”

Załączniki Projektu Budowlanego



Zaświadczenie

o numerze weryfikacyjnym:

PDK-25P-GI1-EMC *

Pan Michał Kuś o numerze ewidencyjnym PDK/IE/0062/13

jest członkiem Podkarpackiej Okręgowej Izby Inżynierów Budownictwa i posiada wymagane ubezpieczenie od odpowiedzialności cywilnej.

Niniejsze zaświadczenie jest ważne od 2024-02-01 do 2024-12-31.

Zaświadczenie zostało wygenerowane elektronicznie i opatrzone bezpiecznym podpisem elektronicznym weryfikowanym przy pomocy ważnego kwalifikowanego certyfikatu w dniu 2023-12-28 roku przez:

Grzegorz Dubik, Przewodniczący Rady Podkarpackiej Okręgowej Izby Inżynierów Budownictwa.

* Weryfikację poprawności danych w niniejszym zaświadczeniu można sprawdzić za pomocą numeru weryfikacyjnego zaświadczenia na stronie Polskiej Izby Inżynierów Budownictwa www.pilb.org.pl lub kontaktując się z biurem właściwej Okręgowej Izby Inżynierów Budownictwa.



Budowa sieci elektroenergetycznej obejmującej napięcie znamionowe nie wyższe niż 1 kV w ramach zadania:

„Budowa oświetlenia drogi gminnej (dz. ewid. 1120) w miejscowości Woliczka”

Załączniki Projektu Budowlanego



Zaświadczenie

o numerze weryfikacyjnym:

PDK-C4E-DRX-HP5 *

Pan Paweł Krzysztof Kuźniar o numerze ewidencyjnym PDK/IE/0161/15

adres zamieszkania m. Albigowa 438, 37-122 Albigowa

jest członkiem Podkarpackiej Okręgowej Izby Inżynierów Budownictwa i posiada wymagane ubezpieczenie od odpowiedzialności cywilnej.

Niniejsze zaświadczenie jest ważne od 2023-07-01 do 2024-06-30.

Zaświadczenie zostało wygenerowane elektronicznie i opatrzone bezpiecznym podpisem elektronicznym weryfikowanym przy pomocy ważnego kwalifikowanego certyfikatu w dniu 2023-06-07 roku przez:

Grzegorz Dubik, Przewodniczący Rady Podkarpackiej Okręgowej Izby Inżynierów Budownictwa.

* Weryfikację poprawności danych w niniejszym zaświadczeniu można sprawdzić za pomocą numeru weryfikacyjnego zaświadczenia na stronie Polskiej Izby Inżynierów Budownictwa www.pilb.org.pl lub kontaktując się z biurem właściwej Okręgowej Izby Inżynierów Budownictwa.



Budowa sieci elektroenergetycznej obejmującej napięcie znamionowe nie wyższe niż 1 kV w ramach zadania:

„Budowa oświetlenia drogi gminnej (dz. ewid. 1120) w miejscowości Woliczka”

Załączniki Projektu Budowlanego

V. DECYZJE I UZGODNIENIA

- 1) Decyzja o ustaleniu lokalizacji inwestycji celu publicznego, znak: RGP.6733.009.2023.WR z dnia 23.05.2023 r.
- 2) Warunki przyłączenia nr 23-F1/WP/00285 z dnia 27.02.2023 r. wydane przez PGE Dystrybucja S.A
- 3) Protokół narady koordynacyjnej nr PODGiK.430.524.2023.2 z dnia 13.12.2023 r.
- 4) Pismo NEXET Sp. z o.o z dnia 23.10.2023 r. w sprawie uzgodnienia i warunków przebudowy

**DECYZJA
O USTALENIU LOKALIZACJI
INWESTYCJI CELU PUBLICZNEGO**

Na podstawie art. 1 ust. 2, art. 4 ust. 2 pkt 1, art. 50 ust. 1, art. 51 ust. 1 pkt 2, art. 54 ustawy z dnia 27 marca 2003 r. o planowaniu i zagospodarowaniu przestrzennym (tekst jedn. Dz.U. z 2022 r., poz. 503 z późn. zm.) oraz art. 104 ustawy z dnia 14 czerwca 1960 r. kodeks postępowania administracyjnego (Dz.U.2023.775 t.j. z późn. zm.)

po rozpatrzeniu wniosku z dn. 17.03.2023 r.
Gminy Świlcza 36-072 Świlcza 168

**USTALAM
WARUNKI LOKALIZACJI
INWESTYCJI CELU PUBLICZNEGO**

p.n.: „Budowa oświetlenia drogi gminnej (dz. ewid. 1120)” na działkach(część) ewid.: 1134, 1133, 1132, 1131, 1130, 1129, 1128, 1120 położonych w miejscowości Woliczka, gmina Świlcza

na rzecz: Gmina Świlcza 36-072 Świlcza 168.

- 1. Rodzaj inwestycji - oświetlenie uliczne.**
- 2. Warunki i szczegółowe zasady zagospodarowania terenu oraz jego zabudowy wynikające z przepisów odrębnych.**
- 2.1 Warunki i wymagania dotyczące ochrony i kształtowania ładu przestrzennego:**
 - 1) linie rozgraniczające teren inwestycji oznaczone na załączniku graficznym nr 1 do decyzji literami: ABCDEFG,
 - 2) teren, na którym położone są działki(część) przeznaczone pod zabudowę nie wymaga zgody na zmianę przeznaczenia gruntów rolnych na cele nierolnicze zgodnie z art. 61 ust. 1 ustawy z dnia 27 marca 2003 r. o planowaniu i zagospodarowaniu przestrzennym. Planowana inwestycja ma charakter infrastrukturalny i nie zmienia przeznaczenia terenu. Części działek objęte wnioskiem zlokalizowane są na terenach drogowych dr, gruntach rolnych III klasy oraz terenach mieszkaniowych B.
- 2.2 Warunki ochrony środowiska i zdrowia ludzi oraz dziedzictwa kulturowego i zabytków oraz dóbr kultury współczesnej:**
 - a) planowana inwestycja nie znajduje się w wykazie inwestycji mogących oddziaływać na środowisko,
 - b) teren inwestycji nie znajduje się w zasięgu Głównego Zbiornika Wód Podziemnych nr 425 Dębica – Stalowa Wola – Rzeszów,
 - c) odprowadzenie ścieków oraz gromadzenie odpadów nie może powodować zanieczyszczenia gruntów oraz wód podziemnych i powierzchniowych;
 - d) teren objęty wnioskiem nie wymaga zgody na zmianę przeznaczenia gruntów rolnych na cele nierolnicze zgodnie z art. 61 ust. 1 ustawy z dnia 27 marca 2003 r. o planowaniu i zagospodarowaniu przestrzennym. Planowana inwestycja lokalizowana jest na terenach drogowych dr, gruntach rolnych III klasy oraz terenach

mieszkaniowych B. Inwestycja ma charakter infrastrukturalny i nie zmienia przeznaczenia terenu.

- e) teren objęty wnioskiem nie wymaga uzyskania decyzji Starosty Powiatu Rzeszowskiego na wyłączenie gruntu z produkcji rolnej.

2.2.1 Warunki ochrony dziedzictwa kulturowego i zabytków oraz dóbr kultury współczesnej:

- a) inwestycja nie znajduje się w terenie ochrony konserwatorskiej,
- b) teren inwestycji nie znajduje się w zasięgu Mielecko – Kolbuszowsko-Głogowskiego Obszaru Chronionego Krajobrazu (uchwała Nr XXXIX/785/13 Sejmiku Województwa Podkarpackiego z dnia 28 października 2013 roku),
- c) teren inwestycji nie znajduje się w obszarze Natura 2000 „Puszcza Sandomierska” specjalnej ochrony ptaków (Rozporządzenie Ministra Środowiska z dn. 5 września 2007 roku),
- d) Inwestycja nie znajduje się w wykazie inwestycji mogących oddziaływać na środowisko zgodnie z Rozporządzenia Rady Ministrów z dnia 9 lipca 2010 roku (tekst jedn. Dz.U. z 2016 r., poz.71).

2.3 Warunki dotyczące obsługi w zakresie infrastruktury technicznej i komunikacji:

- a) zaopatrzenie w:
 - wodę – brak potrzeb;
 - energię elektryczną – zgodnie z warunkami dysponenta sieci w zakresie oświetlenia drogowego;
 - gaz – brak potrzeb;
- b) odprowadzenie ścieków - brak potrzeb;
- c) sposób gospodarowania odpadami: brak potrzeb;
- d) przy lokalizacji inwestycji należy uwzględnić odległości od istniejącej sieci infrastruktury technicznej.

2.4 Wymagania dotyczące ochrony interesów osób trzecich:

Planowane zamierzenie inwestycyjne należy projektować i realizować zgodnie z ustawą Prawo budowlane, rozporządzeniami wykonawczymi oraz innymi przepisami odrębnymi dotyczącymi lokalizowania obiektów.

Projektowana inwestycja nie może powodować:

- pozbawienia możliwości korzystania z wody, kanalizacji sanitarnej, gazu, energii elektrycznej, środków łączności,
- ograniczenia dostępu do drogi publicznej,
- pozbawienia dopływu światła dziennego do pomieszczeń przeznaczonych na pobyt ludzi,
- uciążliwości powodowanych przez hałas, wibracje, zakłócenia elektryczne, promieniowanie,
- zanieczyszczenia powietrza, wody lub gleby,
- zmian w stosunkach wodnych na gruntach sąsiednich,

2.5 Wymagania dotyczące ochrony obiektów budowlanych na terenach górniczych:

- w/w działki(część) nie znajdują się w obrębie terenu górniczego.

3. Linie rozgraniczające teren inwestycji oznaczone na załączniku graficznym nr 1 literami ABCDEFG na mapie w skali 1:500 stanowiącej załącznik graficzny do niniejszej decyzji.

UZASADNIENIE

Inwestor w dniu 17.03.2023 r. złożył wniosek o wydanie decyzji o lokalizacji inwestycji celu publicznego na inwestycję pn.: „Budowa oświetlenia drogi gminnej (dz. ewid. 1120)” na

działkach(część) ewid.: 1134, 1133, 1132, 1131, 1130, 1129, 1128, 1120 położonych w miejscowości Woliczka, gmina Świlcza.

Wniosek inwestora zawierał niezbędne dokumenty i określenia wyszczególnione w art. 52 ust. 2 ustawy o planowaniu i zagospodarowaniu przestrzennym.

Planowana inwestycja jest inwestycją celu publicznego o znaczeniu lokalnym w rozumieniu art. 2 pkt 5 ustawy o planowaniu i zagospodarowaniu przestrzennym [*"inwestycja celu publicznego" - należy przez to rozumieć działania o znaczeniu lokalnym (gminnym) i ponadlokalnym (powiatowym, wojewódzkim i krajowym), a także krajowym (obejmującym również inwestycje międzynarodowe i ponadregionalne), bez względu na status podmiotu podejmującego te działania oraz źródła ich finansowania, stanowiące realizację celów, o których mowa w art. 6 ustawy z dnia 21 sierpnia 1997 r. o gospodarce nieruchomościami*].

Na terenie objętym wnioskiem brak jest obowiązującego miejscowego planu zagospodarowania przestrzennego oraz nie ma obowiązku sporządzenia planu wynikającego z przepisów odrębnych.

Zgodnie z art. 50 ust. 1 ustawy o planowaniu i zagospodarowaniu przestrzennym *inwestycja celu publicznego jest lokalizowana, w przypadku braku planu miejscowego – w drodze decyzji o ustaleniu lokalizacji inwestycji celu publicznego.*

Stosownie do art. 53 ust. 1 ustawy o planowaniu i zagospodarowaniu przestrzennym, o wszczęciu postępowania w sprawie wydania decyzji o ustaleniu lokalizacji inwestycji celu publicznego, strony zawiadomiono w drodze obwieszczenia, a także w sposób zwyczajowo przyjęty. Inwestora oraz właścicieli działek, na których będzie lokalizowana inwestycja celu publicznego zawiadomiono na piśmie.

Zgodnie z wymogami art. 53 ust. 3 ustawy o planowaniu i zagospodarowaniu przestrzennym przeprowadzono analizę *warunków i zasad zagospodarowania terenu oraz jego zabudowy, wynikających z przepisów odrębnych; stanu faktycznego i prawnego terenu, na którym przewiduje się realizację inwestycji.* Wyniki tej analizy (część opisowa) stanowi załącznik nr 2 do niniejszej decyzji.

Teren objęty wnioskiem nie wymaga zgody na zmianę przeznaczenia gruntów rolnych na cele nierolnicze zgodnie z art. 61 ust. 1 ustawy z dnia 27 marca 2003 r. o planowaniu i zagospodarowaniu przestrzennym. Planowana inwestycja lokalizowana jest na terenach drogowych dr, gruntach rolnych III klasy oraz terenach mieszkaniowych B. Inwestycja ma charakter infrastrukturalny i nie zmienia przeznaczenia terenu.

Zgodnie z art. 53 ust. 4 ustawy z dnia 27 marca 2003 r. o planowaniu i zagospodarowaniu przestrzennym projekt decyzji został uzgodniony:

- z PGW Wody Polskie, Zarząd Zlewni w Krośnie, ul. Bieszczadzka 5, 38-400 Krosno - w zakresie melioracji wodnych – milcząca zgoda,
- ze Starostą Powiatu Rzeszowskiego ul. Grunwaldzka 15, 35-959 Rzeszów - w zakresie ochrony gruntów rolnych – milcząca zgoda.

Projekt decyzji o ustaleniu lokalizacji inwestycji celu publicznego został sporządzony przez osobę posiadającą kwalifikacje do wykonania zawodu urbanisty zgodnie z art. 5 pkt 3 ustawy z dnia 27 marca 2003 r. o planowaniu i zagospodarowaniu przestrzennym (tekst jedn. Dz.U. z 2022 r., poz. 503 z późn. zm.).

POUCZENIE

Decyzja o ustaleniu lokalizacji inwestycji celu publicznego nie rodzi praw do terenu oraz nie narusza prawa własności i uprawnień osób trzecich.

Wnioskodawcy, który nie uzyskał praw do terenu nie przysługuje roszczenie o zwrot nakładów poniesionych z otrzymaną decyzją.

Od niniejszej decyzji służy stronom odwołanie do Samorządowego Kolegium Odwoławczego w Rzeszowie za pośrednictwem Wójta Gminy Świlcza w terminie 14 dni od dnia doręczenia.

Zgodnie z art. 53 ust. 6 ustawy odwołanie od decyzji o ustaleniu lokalizacji inwestycji powinno zawierać zarzuty odnoszące się do decyzji, określać istotę i zakres żądania będącego przedmiotem odwołania oraz wskazywać dowody uzasadniające to żądanie.

Załączniki:

1. Załącznik graficzny do decyzji w skali 1:1000.
2. Analiza i Wyniki analizy.

Inwestor jako jednostka samorządu terytorialnego jest zwolniony z opłaty skarbowej (ustawa z dnia 16 listopada 2006 r o opłacie skarbowej –j.t. Dz.U.2022.2142 z późn. zm.)

DECYZJA NIE JEST OSTATECZNA.

Z up. WÓJTA
mgr inż. Sławomir Styka
ZASTĘPCA WÓJTA

Otrzymują:

1. Wnioskodawca
2. Strony postępowania
3. a/a

Do wiadomości:

1. Marszałek Województwa Podkarpackiego

ZAŁĄCZNIK NR 2
DO DECYZJI RGP.6733.009.2023.WR Z DNIA ...2023-05-23...
O USTALENIU LOKALIZACJI INWESTYCJI CELU PUBLICZNEGO

WYNIKI ANALIZY

dla działek(część) o nr ew. gr. 1134, 1133, 1132, 1131, 1130, 1129, 1128, 1120 położonych
w miejscowości Woliczka, gmina Świlcza.

CZEŚĆ OPISOWA

1) Podstawa formalno-prawna analizy

- art. 53 ust. 3 ustawy z dnia 27 marca 2003 r. o planowaniu i zagospodarowaniu przestrzennym (tekst jedn. Dz.U. z 2022 r., poz. 503 z późn. zm.)
- Rozporządzenie Ministra Infrastruktury z dnia 26 sierpnia 2003 r. w sprawie oznaczeń i nazewnictwa stosowanych w decyzji o ustaleniu lokalizacji inwestycji celu publicznego oraz w decyzji o warunkach zabudowy (Dz.U. z 2003 r. Nr 164, poz. 1589).

2. Stan faktyczny i prawny terenu objętego wnioskiem

2.1 Istniejący stan zabudowy i zagospodarowania terenu

Położenie terenu

Działki(część) o nr ew. gr. 1134, 1133, 1132, 1131, 1130, 1129, 1128, 1120 położone w miejscowości Woliczka, gmina Świlcza.

Zagospodarowanie terenu

Części działek objęte wnioskiem to tereny drogowe i niezabudowane.

Dostępność do drogi publicznej

Inwestycja infrastrukturalna nie wymaga dostępu do dróg publicznych.

Uzbrojenie

Inwestycja infrastrukturalna polegająca na budowie oświetlenia ulicznego.

Klasyfikacja gruntów

Części działek objęte wnioskiem zlokalizowane są na terenach drogowych dr, gruntach rolnych III klasy oraz terenach mieszkaniowych B.

2.2. Stan prawny terenu

Stan własności

Działki stanowią własność według załączonego wykazu właścicieli.

Obowiązujące akty prawne

Na przedmiotowym terenie nie obowiązuje miejscowy plan zagospodarowania przestrzennego i nie ma obowiązku sporządzenia planu wynikającego z przepisów odrębnych i z uchwalonego studium uwarunkowań i kierunków zagospodarowania przestrzennego gminy Świlcza.

2.3. Ustalenie „studium”

W studium uwarunkowań i kierunków zagospodarowania przestrzennego gminy wnioskowane działki:

- znajdują się w terenach:
 - R – tereny rolne z przewagą gleb chronionych wyłączone z zabudowy
 - M/U – tereny zabudowy mieszkaniowo-usługowej

- nie są objęte programem realizacji ponadlokalnych zadań o znaczeniu krajowym i wojewódzkim.

3 Funkcja oraz cechy zabudowy i zagospodarowania w obszarze analizowanym

Inwestycja infrastrukturalna – oświetlenie uliczne.

4. Warunki i zasady zagospodarowania wynikające z przepisów odrębnych

4.1. Wnioskowany teren:

- nie jest zagrożony osuwiskami mas ziemnych,
 - teren inwestycji nie znajduje się w zasięgu Głównego Zbiornika Wód Podziemnych nr 425 Dębica – Stalowa Wola – Rzeszów;
 - teren objęty zakresem inwestycyjnym znajduje się poza zasięgiem wód szczególnego zagrożenia powodzią - wyznaczonych na mapach zagrożenia powodziowego,
 - inwestycja nie znajduje się w terenie ochrony konserwatorskiej,
 - Część działki objęte wnioskiem nie znajdują się w obrębie terenu górniczego.
- 4.2. Na terenie obowiązuje zachowanie warunków technicznych zabudowy wynikających z przepisów i rozporządzeń wykonawczych Prawa Budowlanego oraz innych przepisów odrębnych dotyczących lokalizowania obiektów.
- 4.3. teren inwestycji nie znajduje się w zasięgu Mielecko – Kolbuszowsko-Głogowskiego Obszaru Chronionego Krajobrazu (uchwała Nr XXXIX/785/13 Sejmiku Województwa Podkarpackiego z dnia 28 października 2013 roku,
- 4.4. teren inwestycji nie znajduje się w obszarze Natura 2000 „Puszcza Sandomierska” specjalnej ochrony ptaków (Rozporządzenie Ministra Środowiska z dn. 5 września 2007 roku).
- 4.5. Inwestycja nie znajduje się w wykazie przedsięwzięć wymienionych w rozporządzeniu Rady Ministrów z dnia 9 listopada 2010 roku w sprawie przedsięwzięć mogących znacząco oddziaływać na środowisko.
- 4.6. dla terenu nie jest wymagana zgoda na zmianę przeznaczenia gruntów rolnych na cele nierolnicze w rozumieniu art. 7, ust. 2 ustawy z 3 lutego 1995 roku o ochronie gruntów rolnych i leśnych. Przedmiotowa decyzja ma charakter infrastrukturalny i nie zmienia przeznaczenia terenu.
- 4.7. Części działek objęte wnioskiem nie wymagają uzyskania decyzji Starosty Powiatu Rzeszowskiego na wyłączenie gruntu z produkcji rolnej.

4.8.

Zgodnie z art. 53 ust. 4 projekt decyzji wymaga uzgodnienia :

- z PGW Wody Polskie, Zarząd Zlewni w Krośnie, ul. Bieszczadzka 5, 38-400 Krosno - w zakresie melioracji wodnych,
- ze Starostą Powiatu Rzeszowskiego ul. Grunwaldzka 15, 35-959 Rzeszów - w zakresie ochrony gruntów rolnych.

5. Wnioski z analizy

Istniejąca w obszarze analizowanym sytuacja przestrzenna i prawna pozwala w świetle obowiązujących przepisów ustawy o planowaniu i zagospodarowaniu przestrzennym na ustalenie lokalizacji inwestycji celu publicznego bez sporządzania planu zagospodarowania przestrzennego.

Z up. WŁOŚTA
mgr inż. Sławomir Styka
ZASTĘPCA WŁOŚTA

Violetta Błotko
uprawniony urbanista
36-007 Krosno 1060
tel. 551 199 733

GMINA ŚWILCZA

Świlcza 168

36-072 Świlcza

**Warunki przyłączenia nr 23-F1/WP/00285 dla Podmiotu V grupy przyłączeniowej
do sieci dystrybucyjnej o napięciu znamionowym 0,4 kV**

Nazwa obiektu przyłączanego do sieci: oświetlenie drogi gminnej

Lokalizacja: gmina Świlcza, miejscowość Woliczka, nr dz. 1120

Na podstawie rozporządzenia Ministra Gospodarki z dnia 04 maja 2007r. w sprawie szczegółowych warunków funkcjonowania systemu elektroenergetycznego (Dz.U. nr 93 z 2007r. poz. 623 z późn. zm.), w odpowiedzi na wniosek z dnia 15-02-2023, określa się następujące warunki przyłączenia:

- 1 Miejsce przyłączenia: złącze kablowe na dz.1130 sieci nN zasilanej ze stacji Woliczka 2. Stacja zasilająca S1-1102 Woliczka 2.
- 2 Miejsce dostarczania energii elektrycznej stanowiące jednocześnie miejsce rozgraniczenia własności sieci dystrybucyjnej PGE Dystrybucja S.A. i instalacji Podmiotu Przyłączanego: zaciski prądowe na wyjściu przewodów od zabezpieczeń w złączu kablowym w kierunku instalacji odbiorcy.
- 3 Moc przyłączeniowa: 1,00 kW – zasilanie podstawowe.
- 4 Rodzaj przyłącza: kablowe.
- 5 Zakres niezbędnych zmian w sieci związanych z przyłączeniem:
 - 5.1 przyłączenie nie wymaga wprowadzenia zmian w sieci
- 6 Wymagania w zakresie budowy instalacji odbiorcy:
 - 6.1 wybudować przyłącze kablowe YAKXS 4x35 mm² od miejsca przyłączenia wym. w pkt.1 do złącza kablowo-licznikowego
 - 6.2 Przyłącze pozostanie na majątku i w eksploatacji Odbiorcy. Początek i koniec przyłącza oznaczyć opaską termokurczliwą koloru żółtego dł. 20cm. Na przyłączy zamontować dodatkowe zabezpieczenie i tabliczkę informacyjną "WO"
- 7 Miejsce zainstalowania układu pomiarowo-rozliczeniowego: złącze kablowo-licznikowe obok złącza wym. w pkt.1.
- 8 Wymagania dotyczące układu pomiarowo-rozliczeniowego i systemu pomiarowo-rozliczeniowego:
 - 8.1 zastosować bezpośredni jednofazowy układ pomiarowo-rozliczeniowy na napięciu 0,23 kV z 1-fazowym licznikiem energii elektrycznej zapewniającym pomiar energii czynnej,
 - 8.2 układ pomiarowo-rozliczeniowy winien spełniać wymagania techniczne dla układów i systemów pomiarowych w szczególności wymagania dla kategorii C1 określone w „Instrukcji Ruchu i Eksploatacji Sieci Dystrybucyjnej” (IRiESD) obowiązującej w PGE Dystrybucja S.A. oraz „Wytycznych do budowy systemów elektroenergetycznych w PGE Dystrybucja S.A.”,
- 9 Rodzaj i usytuowanie zabezpieczenia głównego:
 - 9.1 wyłącznik nadmiarowo-prądowy o wartości prądu znamionowego 6[A]
- 10 Jako system dodatkowej ochrony od porażeń przyjąć samoczynne wyłączanie zasilania w czasie określonym w obowiązujących normach. Układ pracy sieci zasilającej 0,4 kV: TN-C
- 11 Wymagany stosunek poboru energii biernej do czynnej w miejscu dostarczania nie może być większy niż $\tan \phi = 0,4$.
- 12 Poziom zmienności parametrów technicznych energii elektrycznej w sieci mieści się w granicach przywołanego wyżej Rozporządzenia Ministra Gospodarki.
- 13 Instalacje i urządzenia elektryczne należące do Odbiorcy powinny zapewniać bezpieczeństwo użytkowania, a przede wszystkim ochronę przed porażeniem prądem elektrycznym oraz ochronę przed przepięciami łączeniowymi i atmosferycznymi występującymi w sieci energetycznej, powstaniem pożaru, wybuchem i innymi szkodami. Wszelkie prace powinny wykonać osoby posiadające odpowiednie uprawnienia i kwalifikacje do prowadzenia robót elektrycznych.
- 14 Informacje dodatkowe:
 - 14.1 warunki przyłączenia są ważne 2 lata od daty ich doręczenia,
 - 14.2 realizacja inwestycji związanych z przyłączaniem obiektu Wnioskodawcy będzie dokonywana na zasadach określonych w umowie o przyłączenie do sieci dystrybucyjnej. Realizacja warunków przyłączenia (w tym rozpoczęcie prac projektowych) wymaga podpisania w okresie ważności warunków przyłączenia umowy o przyłączenie.
- 15 Uwagi dodatkowe:
 - 15.1 PGE Dystrybucja S.A. zastrzega sobie prawo zmiany zakresu rzeczowego prac, wynikających ze zmian stanu sieci i jej konfiguracji lub utrudnień w budowie urządzeń. Przed przystąpieniem do prac projektowych należy uzyskać informacje o aktualnych danych technicznych oraz parametrach sieci i urządzeń zasilających.

15.2 Projekt budowlany oświetlenia drogowego należy uzgodnić w RE Rzeszów.

15.3 Zmiany wpływające na zwiększenie opłaty za przyłączenie wymagają akceptacji Podmiotu Przyłączanego oraz zmiany umowy o przyłączenie.

Warunki przyłączenia opracował:

Jacek Szczepanik

Warunki przyłączenia zatwierdził.

PGE Dystrybucja S.A.
Oddział Rzeszów
Rejon Energetyczny Rzeszów
Dyrektor
Tadeusz Gontarz

ODPIS

STAROSTA RZESZOWSKI
POWIATOWY OŚRODEK DOKUMENTACJI
GEODEZYJNEJ I KARTOGRAFICZNEJ
35-069 RZESZÓW, UL. BERNARDYŃSKA 7
TEL. 17 23 00 823

PROTOKÓŁ NARADY KOORDYNACYJNEJ NR PODGIK.430.524.2023.2

Opis przedmiotu narady: **PB - sieć elektroenergetyczna oświetlenia ulicznego - zgodnie z legenda**

Wnioskodawca: **Michał Kuś**
36-040 Boguchwała, Mogielnica 284a

Wniosek z dnia: 2023-12-03

Data wpływu wniosku: 2023-12-03

Inwestor: **Gmina Świlcza**
36-072 Świlcza, Świlcza 168

Obiekt położony:
gmina **ŚWILCZA**, obręb **Woliczka**

**Narada koordynacyjna przeprowadzona
za pomocą środków komunikacji elektronicznej.**

DATA ZAKOŃCZENIA NARADY KOORDYNACYJNEJ: 13.12.2023

* Integralną częścią protokołu jest załącznik graficzny - projekt zagospodarowania terenu.

* Usytuowanie sieci uzbrojenia terenu podlega wytyczeniu i geodezyjnej inwentaryzacji powykonawczej (przed zasypaniem) przez jednostki uprawnione do wykonywania prac geodezyjnych.

* Istnieje obowiązek ochrony znaków geodezyjnych podczas prowadzonych prac ziemnych.

W wyniku uszkodzenia, zniszczenia znaku osnowy geodezyjnej należy zlecić odtworzenie jego położenia uprawnionym jednostkom wykonawstwa geodezyjnego lub kartograficznego określonym w art.11.1 Ustawy z dnia 17 maja 1989 r. Prawo Geodezyjne i Kartograficzne (Dz.U. z 2021. poz. 1990 ze zm.). W przypadku gdy odtworzenie znaku osnowy w tym samym miejscu nie będzie możliwe należy założyć nowy punkt osnowy szczegółowej poziomej. Prace należy prowadzić z zachowaniem standardów technicznych określonych w Rozporządzeniu Ministra Rozwoju, Pracy i Technologii z dnia 6 lipca 2021 r. w sprawie osnów geodezyjnych, grawimetrycznych i magnetycznych (Dz. U. z 2021 r. poz. 1341).

* Przy skrzyżowaniach i zbliżeniach projektowanych sieci z istniejącym uzbrojeniem, prace ziemne wykonywać ręcznie i pod nadzorem pracownika właściciela/ użytkownika sieci.

* Rezultat narady koordynacyjnej nie zwalnia z konieczności spełnienia wymogów zawartych w branżowych normach i warunkach technicznych.

UCZESTNICY NARADY KOORDYNACYJNEJ

Lp.	NAZWA INSTYTUCJI	IMIĘ I NAZWISKO PRZEDSTAWICIELA
1.	Starostwo Powiatowe w Rzeszowie	Andrzej Tur
2.	Starostwo Powiatowe w Rzeszowie	Jan Czech
3.	Zarząd Dróg Powiatowych w Rzeszowie	Anna Zgórska
4.	PZDW w Rzeszowie	Halina Jajko
5.	PSG Sp. z o.o. Zakład Gazowniczy w Jaśle	Hubert Miękina
6.	PGNIG SA, O/Sanok	Łukasz Porowski
7.	PGE RE-Rzeszów	Jacek Szczepanik
8.	PGE RE-Leżajsk	Tomasz Szylar
9.	ST "WIST" Łąka	Tomasz Dodolak
10.	Spółdzielnia Telekomunikacyjna OST	Robert Konkol
11.	GDDKiA Rzeszów	Grzegorz Kaczor
12.	EkoGłóg Sp. z o.o.	Andrzej Bruź
13.	UM Boguchwała	Szymon Hendzel
14.	GAZ-SYSTEM Tarnów	Janusz Smutek
15.	ORANGE Polska S.A.	Robert Szczęch
16.	EKO-STRUG Sp. z o.o.	Andrzej Legięć
17.	Gospodarka Komunalna Sp. z o.o.	Aneta Murias
18.	PGW Wody Polskie	Marek Porębski
19.	ZGWŚ Trzebownisko	Monika Karwasz
20.	MPWiK Rzeszów	Jolanta Wałek
21.	ORSS	Martyna Grzędzicka
22.	Hawe TELEKOM Sp. z o.o.	Martyna Grzędzicka
23.	Skyware Sp. z o.o.	Bartłomiej Wydro
24.	ZUK Krasne	Mateusz Niemczyk

Zawiadomione podmioty, które nie uczestniczyły w naradzie:

1. Urząd Gminy Świlcza

Stanowiska uczestników narady: "brak uwag", "nie dotyczy"

Z up. STAROSTY

(-)

mgr inż. Przemysław Rejman

KIEROWNIK ZESPOŁU

OBSŁUGI POWIATOWEJ BAZY GESUT

(podpisano podpisem elektronicznym)

.....
przewodniczący narady koordynacyjnej

MAPA DO CELÓW PROJEKTOWYCH

Skala mapy: 1:500

Jednostka ewidencyjna: Świltcza
Obręb ewidencyjny: Woliczka
Układ odniesienia poziomy: 2000/7
Układ odniesienia wysokościowy: PL-EVRF2007-NH Amsterdam
Identyfikator zgłoszonej pracy: PODGIK.4410.1.7475.2022
Obszar aktualizacji oznaczono linią przerywaną.
Mapa aktualna w oznaczonym zakresie wg. stanu
na dzień 12.10.2022r. L.ks.rob.: 23011/49/2022
Informacja o służebnościach gruntowych: nie badano

USŁUGI TOPOGRAFICZNE I GEODEZYJNE
Konrad Borek
35-233 Rzeszów, ul. Dębicka 296a
NIP 823-341-20-36, REG. 180869743
tel. 740 487 525
(podpisano podpisem elektronicznym)

GEODETA UPRAWNIONY
inż. Konrad Borek
(-)
upr. GKG nr 23011
tel. 740 487 525
(podpisano podpisem elektronicznym)

Imię i nazwisko lub nazwa podmiotu,
który wykonał mapę oraz podpis
reprezentujący ten podmiot.

Imię i nazwisko, numer świadectwa
nadania uprawnień geodety który
sporządził mapę, oraz jego podpis

Arkusz mapy: 7.125.28.09.4.3
7.125.28.09.4.4

Poświadczam, że niniejszy dokument został opracowany w wyniku prac geodezyjnych i kartograficznych, których rezultaty zawiera opisaną technicznie pozytywnie zweryfikowany. Jednocześnie informuję, że jestem świadomy odpowiedzialności karnej za złożenie fałszywego oświadczenia	
Identyfikator prac geodezyjnych	PODGIK.4410.1.7475.2022
Organ służby geodezyjnej, który otrzymał zgłoszenie	STAROSTA RZESZOWSKI Powiatowy i Ośrodek Dokumentacji Geodezyjnej i Kartograficznej w Rzeszowie
Wykonawca prac geodezyjnych	Usługi Topograficzne i Geodezyjne Konrad Borek
Nr oraz data sporządzenia dokumentu zawierającego wynik pozytywnej weryfikacji	Protokół weryfikacji Nr PODGIK.4410.1.7475.2022_1 z daty 08.11.2022 r.
Imię i nazwisko oraz numer uprawnień zawodowych kierownika prac	inż. Konrad Borek (-) Nr uprawnień 23011 (podpisano podpisem elektronicznym)

STAROSTA RZESZOWSKI
Na podstawie art.28b ust.1 ustawy z dnia 17 maja 1989 r.
Prawo geodezyjne i kartograficzne (Dz. U. z 2020r., poz.782)
w dniu **13.12.2023**
ZAKOŃCZONO KOORDYNACJĘ USYTUOWANIA
PROJEKTOWANYCH SIECI UZBROJENIA TERENU /
PRZYŁĄCZY I SPORZĄDZONO PROTOKÓŁ Z
NARADY PRZEPROWADZONEJ ZA POMOCĄ
ŚRODKÓW KOMUNIKACJI ELEKTRONICZNEJ.
Z up. STAROSTY
PODGIK.430.524.2023.2
mgr inż. Przemysław Rejman
KIEROWNIK ZESPOŁU
OBSŁUGI POWIATOWEJ BAZY GESUT
(podpisano podpisem elektronicznym)

Legenda:	
⊗	Proj. słup oświetleniowy z oprawą oświetleniową
→	Proj. przewód elektroenergetyczny napowietrzny AsXSn
□	Proj. szafa SOU
-----	Proj. kabel elektroenergetyczny YAKXS 4x35

Budowa sieci elektroenergetycznej obejmującej napięcie znamionowe nie wyższe niż 1kV w ramach zadania:
Budowa oświetlenia drogi gminnej (dz. ewid. 1120) w miejscowości Woliczka

Adres inwestycji:	Woliczka	Tytuł rysunku:	Plan sytuacyjny cz. 1 z 2	Skala:	Rysunek: E1.1 ZDUP
Inwestor:	Gmina Świltcza 36-072 Świltcza 168	Projektował:	mgr inż. M. Kus PDK/0249/PWOE/12	Signed by/ Podpisano przez:	Data: 11.2023
				Michał Piotr Kus	Date / Data: 2023-12-03 19:18

ciąg dalszy na cz. 2

MAPA DO CELÓW PROJEKTOWYCH

Skala mapy: 1:500

Jednostka ewidencyjna: Świltcza
Obręb ewidencyjny: Woliczka
Układ odniesienia poziomy: 2000/7
Układ odniesienia wysokościowy: PL-EVRF2007-NH Amsterdam
Identyfikator zgłoszonej pracy: PODGIK.4410.1.7475.2022
Obszar aktualizacji oznaczono linią przerywaną.
Mapa aktualna w oznaczonym zakresie wg. stanu
na dzień 12.10.2022r. L.k.s.rob.: 23011/49/2022
Informacja o służebnościach gruntowych: nie badano

USŁUGI TOPOGRAFICZNE I GEODEZYJNE
Konrad Borek
35-233 Rzeszów, ul. Dębicka 296a
NIP 823-341-20-36, REG. 180869723
tel. 740 487 525
(podpisano podpisem elektronicznym)

GEODETA UPRAWNIENY
inż. Konrad Borek
(-)
upr. GdK nr 23011
tel. 740 487 525
(podpisano podpisem elektronicznym)

Imię i nazwisko lub nazwa podmiotu,
który wykonał mapę oraz podpis
reprezentujący ten podmiot.

Imię i nazwisko, numer świadectwa
nadania uprawnień geodety który
sporządził mapę, oraz jego podpis

Arkusz mapy: 7.125.28.09.4.3
7.125.28.09.4.4

Poświadczam, że niniejszy dokument został opracowany w wyniku prac geodezyjnych i kartograficznych, których rezultaty zawiera opisaną operację techniczną pozytywnie zweryfikowaną. Jednocześnie informuję, że jestem świadomy odpowiedzialności karnej za złożenie fałszywego oświadczenia	
Identyfikator prac geodezyjnych	PODGIK.4410.1.7475.2022
Organ służby geodezyjnej, który otrzymał zgłoszenie	STAROSTA RZESZOWSKI Powiatowy i Ośrodek Dokumentacji Geodezyjnej i Kartograficznej w Rzeszowie
Wykonawca prac geodezyjnych	Usługi Topograficzne i Geodezyjne Konrad Borek
Nr oraz data sporządzenia dokumentu zawierającego wynik pozytywnej weryfikacji	Protokół weryfikacji Nr PODGIK.4410.1.7475.2022_1 z daty 08.11.2022 r.
Imię i nazwisko oraz numer uprawnień zawodowych kierownika prac	inż. Konrad Borek (-) Nr uprawnień 23011 (podpisano podpisem elektronicznym)

Ciąg dalszy na cz. 1

Proj. słup 1
Proj. oprawa ośw.

Proj. słup 2
Proj. oprawa ośw.

Istn. słup NEXET
(demontaż słupa)

Proj. szafa
SOU

Proj. kabel
YAKXS 4x35mm

STAROSTA RZESZOWSKI

Na podstawie art.28b ust.1 ustawy z dnia 17 maja 1989 r.
Prawo geodezyjne i kartograficzne (Dz. U. z 2020r., poz.782)

w dniu 13.12.2023

ZAKOŃCZONO KOORDYNACJĘ USYTUOWANIA
PROJEKTOWANYCH SIECI UZBROJENIA TERENU /
PRZYŁĄCZY I SPORZĄDZONO PROTOKÓŁ Z
NARADY PRZEPROWADZONEJ ZA POMOCĄ
ŚRODKÓW KOMUNIKACJI ELEKTRONICZNEJ.

PODGIK.430.524.2023.2

Z up. STAROSTY
(-)
mgr inż. Przemysław Rejman
KIEROWNIK ZESPÓŁU
OBSŁUGI POWIATOWEJ BAZY GESU
(podpisano podpisem elektronicznym)

UWAGA:
Pieczałki pozyskano metodą skanowania. Treść mapy nie uległa zmianie. Zgodna z oryginałem

Legenda:

- Proj. słup oświetleniowy z oprawą oświetleniową
- Proj. przewód elektroenergetyczny napowietrzny AsXSn
- Proj. szafa SOU
- Proj. kabel elektroenergetyczny YAKXS 4x35

Budowa sieci elektroenergetycznej obejmującej napięcie znamionowe nie wyższe niż 1kV w ramach zadania:
Budowa oświetlenia drogi gminnej (dz. ewid. 1120) w miejscowości Woliczka

Adres inwestycji:
Woliczka

Tytuł rysunku:
Plan sytuacyjny cz. 2 z 2

Skala:
1:500
Rysunek: E1.2 ZUP
Data: 11.2023

Inwestor:
Gmina Świltcza
36-072 Świltcza 168

Projektował: mgr inż. M. Kus PDK/0249/PWOE/12

Signed by /
Podpisano przez:
Michał Piotr Kus

Date / Data:
2023-12-03
19:20

Rzeszów, 23.10.2023 r

Gmina Świlcza

Świlcza 168

36-072 Świlcza

Dotyczy: Opinia projektu „Budowa sieci elektroenergetycznej obejmującej napięcie znamionowe nie wyższe niż 1kV w ramach zadania: Budowa oświetlenia drogi gminnej (dz. ewid. 1120) w miejscowości Woliczka”

Szanowni Państwo,

W odpowiedzi na wniosek z dnia 22.10.2023 roku dotyczący zaopiniowania projektu przebudowy istniejącej infrastruktury światłowodowej firmy NEXET kolidującą z inwestycją pt.: „Budowa sieci elektroenergetycznej obejmującej napięcie znamionowe nie wyższe niż 1kW w ramach zadania: Budowa oświetlenia drogi gminnej (dz. ewid. 1120) w miejscowości Woliczka”, NEXET Sp. z so.o. z siedzibą w Rzeszowie informuje, że opiniuje pozytywnie projekt sporządzony przez mgr. inż. Michał Kuś (nr upr. PDK/0249/PWOE/12) pod następującymi warunkami:

1. Wykonywanie prac na sieci NEXET możliwe jest jedynie po uprzednim zgłoszeniu zamiaru rozpoczęcia prac na adres internet@nexet.pl na co najmniej 7 dni przed planowanym terminem rozpoczęcia prac. Z uwagi na możliwe występowanie niezainwentaryzowanych obiektów telekomunikacyjnych, prace związane z demontażem słupów telekomunikacyjnych, kabli oraz urządzeń światłowodowych, a także ich ponownym montażem na nowoprojektowane słupy oświetleniowe, wymagają nadzoru pracowników NEXET Sp. z o.o.
2. Inwestor na zakres wykonanych prac dotyczących niniejszej przebudowy udzieli NEXET Sp. z o.o. gwarancji na okres 36 miesięcy liczonych od dnia podpisania protokołu odbioru przełożonej infrastruktury teletechnicznej.
3. Spółka Nexet sp. z o. o. wyraża zgodę na przebudowę istniejącej sieci telekomunikacyjnej będącej w jej władaniu poprzez demontaż istniejącej podbudowy słupowej dla telekomunikacyjnej linii kablowej oraz istniejącego kabla światłowodowego pod warunkiem, że przebudowana telekomunikacyjna linia kablowa zostanie podwieszona na nowoprojektowanych słupach oświetlenia, które zostaną bezpłatnie udostępnione spółce przez Inwestora na okres 30 lat celem budowy, remontu oraz późniejszej eksploatacji, po uprzednim zatwierdzeniu dokumentacji projektowej zawierającej udokumentowane możliwości techniczne takiego rozwiązania wykonane przez Inwestora.
4. Opracowania dokumentacja projektowa powinna zawierać obliczenia wytrzymałości podbudowy słupowej uwzględniając umieszczenie na nim napowietrznego kabla telekomunikacyjnego ADSS 12J.

5. Inwestor podczas protokolarnego odbioru końcowego dostarczy spółce NEXET sp. z o. o. inwentaryzację powykonawczą przebudowanej sieci zawierającą informacje o wysokości zawieszenia kabli telekomunikacyjnych nad drogą, wyniki pomiarów reflektometrycznych oraz zgody potwierdzające prawo do dysponowania nieruchomością celem umieszczenia, konserwacji oraz eksploatacji infrastruktury telekomunikacyjnej przebudowywanego odcinka na rzecz właściciela NEXET Sp. z o.o. w wersji papierowej oraz elektronicznej w formatach (*.pdf oraz *.dxf lub *.dwg) na adres mailowy: internet@nexet.pl.

WICEPREZES

Artur Włodowiarz