

INWESTMAR

Marek Morajka

Głuchowice 8, 59-222 Miłkowice,
tel. +48 76 877 08 13, +48 517 360 189
mmorajka@gmail.com
NIP: 6911060234, REGON: 390246902

OPIS PRZEDMIOTU ZAMÓWIENIA

Nazwa opracowania:

Prace remontowe w obiekcie hali przy ul. Hangarowej 15 po pożarze

Adres:

ul. Hangarowa 15, 59-220 Legnica

Zamawiający:

Strefa Aktywności Gospodarczej Sp. z o.o.

Adres:

Al. Rzeczypospolitej 116, 59-220 Legnica

Opracował: mgr inż. Marek Morajka, nr upr. 102/92/Lw

Data opracowania: 23.08.2024 r.

1. PODSTAWA OPRACOWANIA

- Umowa zawarta z Zamawiającym,
- wizja lokalna,
- uzgodnienia z Zamawiającym,
- kosztorys weryfikacyjny robót remontowych skorygowany przez rzeczoznawcę z PZU S.A.,
- obowiązujące normy i przepisy prawne.

2. PRZEDMIOT I ZAKRES OPRACOWANIA

Przedmiotem opracowania jest wykonanie dokumentacji na potrzeby udzielenia zamówienia pn. **Prace remontowe w obiekcie hali po pożarze w Legnicy przy ul. Hangarowej 15**

Zamawiający: Strefa Aktywności Gospodarczej Sp. z o. o., Al. Rzeczypospolitej 116, 59-200 Legnica.

3. OPIS STANU ISTNIEJĄCEGO

Budynek hali w części remontowanej wykonany jest, jako jednokondygnacyjny, nie podpiwniczony.

Konstrukcja stalowa, płyty dachowe betonowe oparte na dźwigarach stalowych

Powierzchnia zabudowy – 3 649 m²,

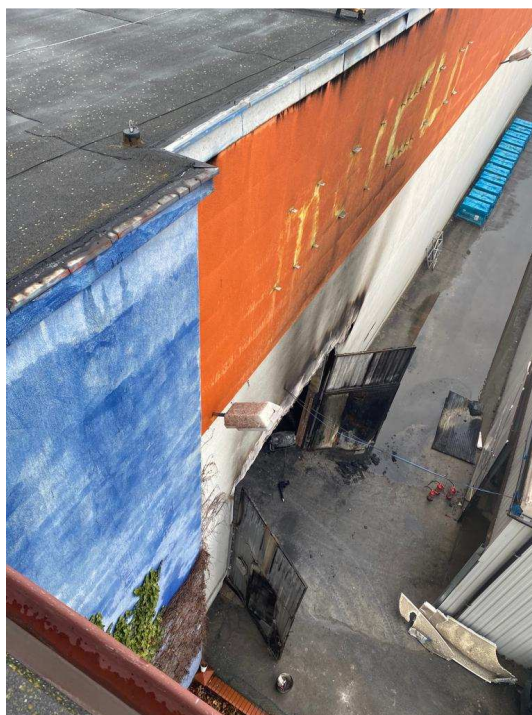
Kubatura – 28 496 m³,

Wysokość budynku – 10,5 m (w kalenicy).

W wyniku pożaru budynek został częściowo uszkodzony i zaplanowany został remont mający na celu odtworzenie uszkodzonych w czasie pożaru elementów.



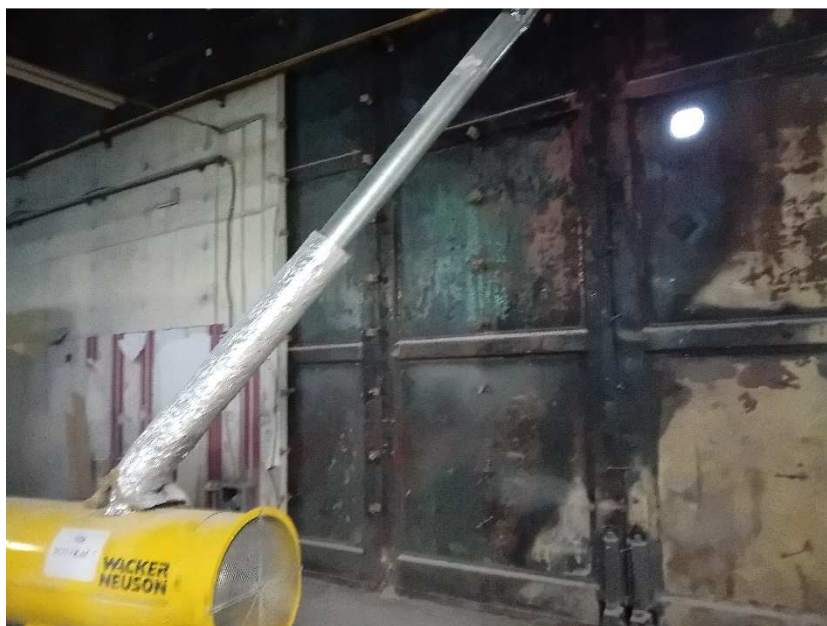
Uszkodzone pokrycie dachowe



Uszkodzona brama stalowa i uszkodzony fragment elewacji



Uszkodzona (nadpalona) wełna mineralna ułożona na kontenerze wewnętrznym



Uszkodzona okładzina wewnętrzna ścian hali

4. ZAKRES PLANOWANYCH ROBÓT REMONTOWYCH

Przedmiotem zamówienia jest remont hali produkcyjnej w zakresie wymiany i napraw uszkodzeń powstałych w czasie pożaru obiektu w 2023 r.

Planowany zakres robót:

- Wymiana bramy stalowej rozwiernej, nieocieplonej o wymiarach 420 x 380 cm,
- odtworzenie fragmentu uszkodzonej elewacji metodą lekką moką,
- wymiana uszkodzonej okładziny wewnętrznej ścian wraz z przyklejeniem styropianu, warstwy zbrojonej siatką i tynkiem cienkowarstwowym silikonowym,
- wykonanie uszkodzonego fragmentu sufitu podwieszonego kasetonowego 60x60 cm z wypełnieniem z płyt z wełny mineralnej wraz z ociepleniem z wełny mineralnej gr. 10 cm,
- wymiana nadpalonej wełny mineralnej gr. 15 cm z dachu wewnętrznego budynku kontenerowego nr 2,
- naprawa i częściowa wymiana fragmentu pokrycia dachowego z papy termozgrzewalnej,
- wykonanie robót malarskich w pomieszczeniach wewnętrznych hali ścian i sufitów, dwukrotnie malowanie farbą emulsyjną lateksową z wcześniejszym gruntowaniem,
- wymiana uszkodzonych płyt kasetonowych z włókien mineralnych sufitów podwieszanych (tylko uszkodzone płyty na nowe),
- wymiana szyb zespolonych w stolarnie okiennej w pomieszczeniach hali.

Wykaz materiałów zastosowanych przy realizacji zamówienia

- Drzwi stalowe rozwierane pełne, nieocieplone,
- Farba elewacyjna polikrzemianowa,
- Farba lateksowa do ścian i sufitów,
- Folia polietylenowa budowlana osłonowa,
- Folia polietylenowa izolacyjna, grub. 0,3 mm,
- Masa tynkarska silikonowa, kolory podstawowe,
- Papa termozgrzewalna na osnowie SBS,
- Płyta dekoracyjna z włókien mineralnych do sufitów podwieszanych o wym. 60x60 cm,
- Płyta styropianowa fasada 0,033 W/(m*K),
- sufit podwieszony kasetonowy 60x60 cm z wypełnieniem z płyt z wełny mineralnej,
- Płyta z wełny mineralnej do izolacji ścian działowych, warstwowych murowanych i osłonowych w budownictwie szkieletowym o konstrukcji drewnianej lub metalowej, o grubości 100 mm

- Płyta z wełny mineralnej do izolacji ścian działowych, warstwowych murowanych i osłonowych w budownictwie szkieletowym o konstrukcji drewnianej lub metalowej, o grubości 150 mm
- Preparat gruntujący na silnie chłonne podłoża,
- preparat wzmacniający podłoże (CT17),
- Siatka z włókna szklanego,
- Szyba zespolona 1-komorowa (dwuszybowa) ze szkła płaskiego float o grubości 2x5 mm,
- Zaprawa klejowa sucha do płyt styropianowych, XPS przy dociepleniach metodą lekką CT 85.

Zakres przedmiotu zamówienia należy rozpatrywać z:

- PRZEDMIAREM ROBÓT,
- SPECYFIKACJĄ TECHNICZNĄ WYKONANIA I ODBIORU ROBÓT,
- WIZJĄ LOKALNĄ OBIEKTU.

5. INFORMACJA BIOZ I BHP

6.1 Wymagania ogólne.

Przed przystąpieniem do prac budowlanych należy zadbać o przeszkolenie wszystkich pracowników z zakresu bezpieczeństwa i higieny pracy, a także o odpowiednie wytyczne i instruktaże dotyczące specyfiki danej budowy i występujących na niej robót i możliwych zagrożeń.

Wszyscy pracownicy powinni posiadać zaświadczenie o odbyciu szkoleń z zakresu przepisów BHP przez osobę uprawnioną oraz posiadać aktualne zaświadczenie lekarskie dopuszczające do wykonywania zawodu.

Należy wskazać środki techniczne i organizacyjne, zapobiegające niebezpieczeństwom wynikającym z wykonywania robót budowlanych w strefach szczególnego zagrożenia zdrowia lub w ich sąsiedztwie, w tym zapewniających bezpieczną i sprawną komunikację, umożliwiającą szybką ewakuację na wypadek pożaru, awarii lub innych zagrożeń.

6.2 Praca na wysokości

Na terenie prowadzonych robót budowlanych mogą wystąpić zagrożenia związane z użytkowaniem budynku podczas prowadzonych robót budowlanych oraz z pracą na wysokości 10 m nad poziomem terenu. Dodatkowo należy zwrócić uwagę na zabezpieczenie placu budowy przed upadkiem z wysokości elementów demontowanego i nowego pokrycia dachowego, narzędzi budowlanych oraz wyrzucanego gruzu budowlanego. Pracownicy powinni być zaopatrzeni w odpowiednią odzież roboczą i obuwie o grubej podeszwie z protektorami oraz w rękawice i sprzęt zabezpieczający przy pracach na wysokości.

6.3 Zagrożenie pożarowe.

Ze względu na niebezpieczeństwo pożaru lub wybuchu na stanowiskach pracy, gdzie wykorzystywane są substancje zawierające łatwopalne rozpuszczalniki należy zadbać o usunięcie wszystkich potencjalnych źródeł zapłonu przed rozpoczęciem pracy. Oznacza to zakaz używania otwartego ognia, cięcia i spawania, używania podgrzewaczy i materiałów, które mogą iskrzyć, zarówno elektrycznie, jak również poprzez mechaniczne tarcie lub ładunek statyczny. Należy pamiętać o wykonywaniu pracy zgodnie z instrukcją bezpieczeństwa pożarowego dla danego obiektu.

Stanowisko pracy należy wyposażyć w gaśnicę.

6.4 Teren prowadzenia robót

Teren prowadzenia robót należy ogrodzić albo w inny sposób uniemożliwić wejście osobom nieupoważnionym. Jeżeli ogrodzenie terenu budowy lub robót nie jest możliwe, należy oznakować granice terenu za pomocą tablic ostrzegawczych, a w razie potrzeby zapewnić stały nadzór.

W uzgodnieniu z Zamawiającym Wykonawca ustali drogi komunikacyjne służące do transportu materiałów, przemieszczania się pracowników na terenie obiektu budowlanego.

Należy również ustalić lokalizację pomieszczeń socjalnych i sanitarnych na potrzeby zaplecza budowy oraz miejsce poboru energii elektrycznej, wody i miejsce składowania odpadów powstałych w trakcie realizacji robót.

6.5 Odpady powstałe podczas realizacji robót

Za odpady powstające w wyniku budowy, rozbioru, remontu obiektów, odpowiada podmiot, który świadczy usługę. Podmiot wykonujący usługę jako wytwórca odpadów zobowiązany jest do rejestracji i prowadzenia ewidencji w Bazie Danych o Produktach i Opakowaniach oraz Gospodarce Odpadami. Niedopuszczalne jest zarówno gromadzenie odpadów na ziemi oraz ich palenie.

Odpady powstałe w wyniku prowadzonych prac:

- fragmenty zniszczonych materiałów m.in. kawałki papy termozgrzewalnej, izolacji termicznych,

- złom stalowy z demontażu bramy,
- zużyte wałki, pędzle itp.

Odpady należy umieszczać w szczelnych opakowaniach i na bieżąco przewozić do utylizacji.