

Załącznik nr 1 do specyfikacji warunków zamówienia

- Informacja o Zamawiającym

Sekcja A

Podstawowe informacje o przedsiębiorstwie

1. Nazwa i adres Zamawiającego:

Miejski Zakład Komunikacji sp. z o.o. w Grudziądzu (dalej: MZK)

ul. Dworcowa 47

86-300 Grudziądz

tel. +48 (56) 45 04 210

fax +48 (56) 46 59 287

e-mail: sekretariat@mzk.grudziadz.pl

2. Dane rejestrowe:

KRS: 0000132903

NIP: 876-214-70-88

REGON: 871528212

3. Ilość zatrudnionych pracowników na dzień 30 czerwca 2022 r.:

3.1. pracownicy łącznie	243 osoby
3.2. pracownicy zatrudnieni na umowę o pracę	242 osoby
3.3. pracownicy zatrudnieni na podstawie innej umowy	1 osoba
3.4. liczba pracowników biurowych	23 osoby
3.5. liczba kierowców	124 osoby
3.6. liczba motorniczych	19 osób

4. Przedmiot działalności:

4.1. Podstawowym przedmiotem działalności Zamawiającego jest transport lądowy pasażerski, rozkładowy oraz pozostały (PKD 49.31.Z – transport lądowy pasażerski, miejski i podmiejski).

4.2. Przedmiot działalności spółki określony w KRS (zgodnie z PKD 2007) stanowią między innymi:

38.11.Z	Zbieranie odpadów innych niż niebezpieczne
38.12.Z	Zbieranie odpadów niebezpiecznych
46.39.Z	Sprzedaż hurtowa niewyspecjalizowana żywności, napojów i wyrobów tytoniowych
47.99.Z	Pozostała sprzedaż detaliczna prowadzona poza siecią sklepową, straganami i targowiskami
68.20.Z	Wynajem i zarządzanie nieruchomościami własnymi lub dzierżawionymi
71.20.B	Pozostałe badania i analizy techniczne
73.11.Z	Działalność agencji reklamowych
81.29.Z	Pozostałe sprzątanie
96.09.Z	Pozostała działalność usługowa gdzie indziej nie sklasyfikowana

4.3. Ponadto spółka prowadzi następującą działalność faktyczną oraz wynikającą z umowy spółki (zgodnie z PKD 2007):

42.12.Z	Roboty związane z budową dróg szynowych i kolei podziemnej,
43.21.Z	Wykonywanie instalacji elektrycznych
43.29.Z	Wykonywanie pozostałych instalacji budowlanych
43.99.Z	Pozostałe specjalistyczne roboty budowlane, gdzie indziej niesklasyfikowane
45.20.Z	Konserwacja i naprawa pojazdów mechanicznych, z wyłączeniem motocykli
45.32.Z	Sprzedaż detaliczna części i akcesoriów do pojazdów samochodowych, z wyłączeniem motocykli
47.19.Z	Pozostała sprzedaż detaliczna prowadzona w niewyspecjalizowanych sklepach
49.39.Z	Pozostały transport lądowy pasażerski, gdzie indziej niesklasyfikowany
49.41.Z	Transport drogowy towarów
52.21.Z	Działalność usługowa wspomagająca transport lądowy
52.29.C	Działalność pozostałych agencji transportowych

74.90.Z Pozostała działalność profesjonalna, naukowa i techniczna, gdzie indziej niesklasyfikowana

Z zakresu ubezpieczenia zostaje wyłączona działalność obejmująca przetwarzanie, utylizację lub odzysk odpadów.

W celu uniknięcia wątpliwości Zamawiający wskazuje, że w zakresie odpowiedzialności ubezpieczyciela pozostaje działalność polegająca na prowadzeniu Punktu Selektywnego Zbierania Odpadów Komunalnych (PSZOK). Działalność opisana numerami PKD: 38.11.Z, 38.12.Z, 38.21.Z, 38.22.Z, 38.32.Z realizowana jest wyłącznie przez PSZOK.

5. Przychody ze sprzedaży ogółem wyniosły (stan na 30 czerwca 2022 r.): **21 353 047,48 zł**

Przychody szacowane w 2022 r.: **43 133 155,91 zł**

Przychody szacowane na 2023 r.: **46 497 542,07 zł.**

Przychody z podziałem na rodzaje prowadzonej działalności

(dla ostatniego roku podział podany na dzień 30 września 2021 r.):

	2018	2019	2020	2021
Przychody ze sprzedaży ogółem	38 148 148,15 zł	29 115 279,01 zł	26 702 380,56 zł	27 893 651,21 zł
Przychody ze świadczenia usług publicznych, w tym				
Transport zbiorowy	25 125 159,65 zł	18 303 957,40 zł	20 458 023,26 zł	27 354 047,75 zł
- autobusy	20 264 529,81 zł	14 500 290,30 zł	16 402 325,64 zł	22 480 751,92 zł
- tramwaje	13 976 768,29 zł	10 368 400,73 zł	12 190 590,75 zł	18 408 892,91 zł
Letnie i zimowe utrzymanie dróg	6 287 761,52 zł	4 131 889,57 zł	4 211 734,89 zł	4 071 859,01 zł
Punkt Selektywnej Zbiórki Odpadów Komunalnych	2 522 179,01 zł	1 909 453,26 zł	1 690 254,94 zł	2 585 422,70 zł
Centrum Opieki nad Zwierzętami	876 509,97 zł	808 123,09 zł	1 221 989,48 zł	1 399 548,39 zł
Przychody ze sprzedaży innych usług i produktów, w tym:	1 461 940,86 zł	1 086 090,75 zł	1 143 453,20 zł	888 324,74 zł
Sprzedaż paliwa	13 022 988,50 zł	10 811 321,61 zł	6 244 357,30 zł	539 603,46 zł
Badania diagnostyczne	11 197 585,26 zł	9 893 346,25 zł	5 758 847,81 zł	0,00 zł
Wynajem autobusów i tramwajów	149 100,00 zł	67 655,29 zł	20 404,98 zł	0,00 zł
Sprzedaż towarów	123 668,26 zł	81 437,83 zł	50 904,64 zł	1 074,20 zł
Wynajem powierzchni	1 293 577,00 zł	589 577,27 zł	167 993,88 zł	14 741,65 zł
Usługi reklamowe	129 840,00 zł	110 081,45 zł	128 932,45 zł	110 131,31 zł
Usługi warsztatowe i sprzętowe	32 700,00 zł	17 769,75 zł	15 605,64 zł	29 311,55 zł
Sprzedaż materiałów	55 726,98 zł	33 906,32 zł	47 053,31 zł	65 467,58 zł
Bilety wolnej jazdy	28 750,00 zł	9 925,38 zł	13 058,80 zł	32 460,90 zł
Inna sprzedaż	9 360,00 zł	5 240,44 zł	5 642,24 zł	5 234,62 zł
	2 681,00 zł	2 381,63 zł	35 913,55 zł	281 181,65 zł

6. Lokalizacje w których prowadzona jest działalność:

siedziba	ul. Dworcowa 47, 86-300 Grudziądz
pozostałe lokalizacje	ul. Składowa 21, 86-300 Grudziądz
	ul. Chełmińska 212, 86-300 Grudziądz
	ul. Waryńskiego, 86-300 Grudziądz (działka niezabudowana)
	ul. Łyskowskiego, 86-300 Grudziądz (działka niezabudowana)
	ul. Czarna Droga, 86-300 Grudziądz (działka niezabudowana)
	ul. Przytulna 1, 86-300 Grudziądz (Centrum Opieki nad Zwierzętami)
inne lokalizacje *	ul. Południowa, 86-300 Grudziądz (stacja transformatorowa)
	ul. 23 stycznia, 86-300 Grudziądz (stacja transformatorowa)
	ul. Dworcowa 47, 86-300 Grudziądz (Budynek Centrali Nadzoru Ruchu)
	ul. Poniatowskiego (stacja ładowania autobusów)
	ul. Rydygiera (stacja ładowania autobusów)

* lokalizacje na terenie i w budynkach osób trzecich (właściciel Gmina-Miasto Grudziądz)

7. Widok lokalizacji:

7.1. ul. Dworcowa 47, 86-300 Grudziądz – widok z góry oraz widok ogólny

(aktualnie w miejsce starych budynków administracyjnych wybudowany jest nowy biurowiec)



7.2. ul. Składowa 21, 86-300 Grudziądz – widok z góry oraz widok ogólny,

dodatkowo automatyka stacji paliw

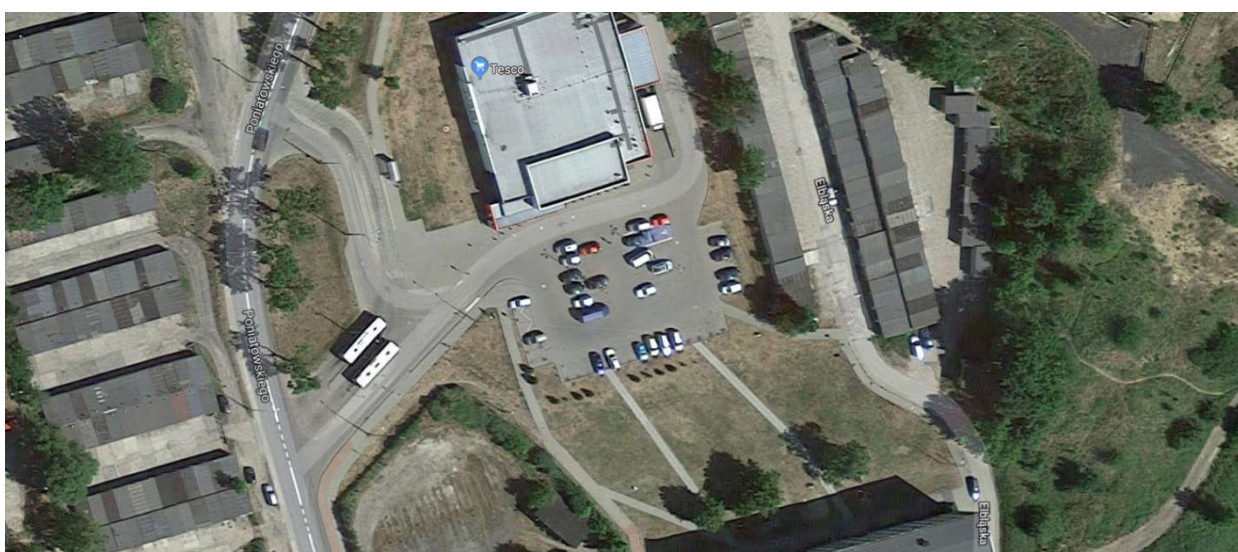




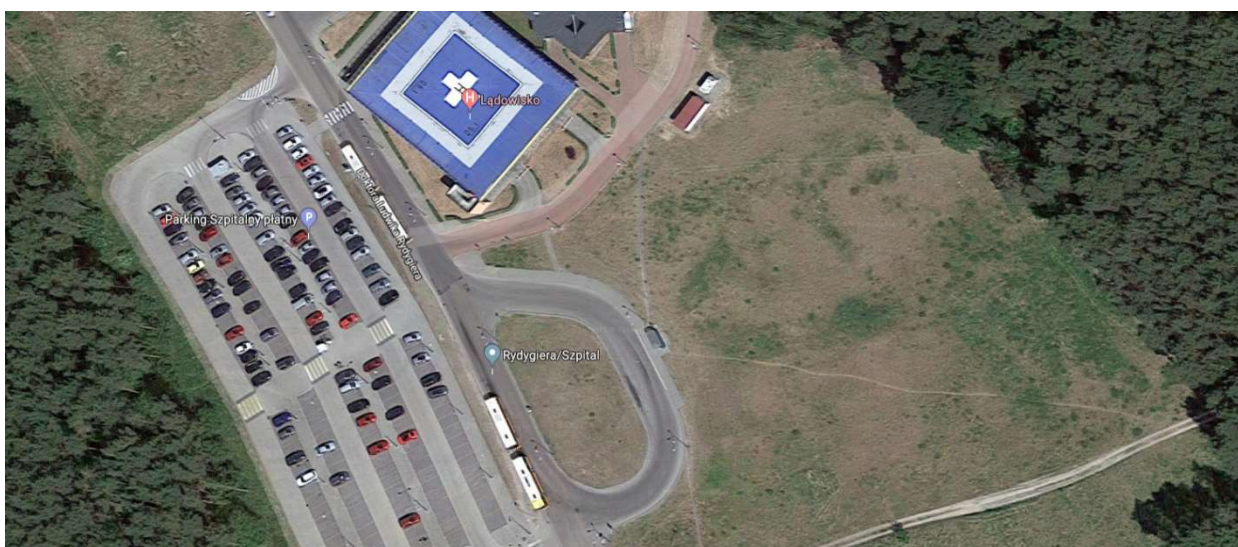
7.4. ul. Rataja, 86-300 Grudziądz – Centrum Opieki nad Zwierzętami



7.5. ul. Poniatowskiego, 86-300 Grudziądz – widok z góry oraz widok ogólny
(pętla autobusowa, gdzie aktualnie ustawiona jest stacja ładowania autobusów)



7.6. ul. Rydygiera, 86-300 Grudziądz – widok z góry oraz widok ogólny
(pętla autobusowa przy szpitalu, gdzie aktualnie ustawiona jest stacja ładowania autobusów)





8. Opis poszczególnych budynków oraz zabezpieczeń przeciwpożarowych i przeciwkradzieżowych znajduje się w załączonym do SWZ pliku Excel (**załącznik nr 14** do SWZ):
- 8.1. arkusz „Budynki i budowle” - rok budowy, ilość kondygnacji, powierzchnia użytkowa, konstrukcja ścian, konstrukcja dachu, pokrycie dachu, ilość gaśnic, ilość hydrantów,
 - 8.2. arkusz „COZ” - rok budowy, ilość kondygnacji, powierzchnia użytkowa, konstrukcja ścian, konstrukcja dachu, pokrycie dachu, ilość gaśnic, ilość hydrantów,
 - 8.3. arkusz „Zabezpieczenia 1” - gaśnice, koce gaśnicze, system przeciwpożarowy, monitoring, uwagi,
 - 8.4. arkusz „Zabezpieczenia 2” - dozór placówki, gotówka,
 - 8.5. arkusz „Protokoły badań” - okres aktualizacji, dokument, okres obowiązywania.

Sekcja B

Odpowiedzi na pytania ubezpieczycieli postawione podczas negocjacji

- 1.1. Prosimy o szkodowość za okres ostatnich 5 lat z każdego ryzyka na dzień 5 września 2022 r.
- 1.2. Szkodowość za okres ostatnich 5 lat, zarówno w zakresie ubezpieczeń majątkowych, jak i ubezpieczeń komunikacyjnych, znajduje się w załączonych do SWZ plikach Excel (**załączniki nr 15-16** do SWZ).
- 2.1. Prosimy o wskazanie jaką działalność Zamawiający obecnie faktycznie prowadzi i podział przychód z każdej działalności.
- 2.2. Informacja o prowadzonej przez Zamawiającego działalności znajduje się w Sekcji A Podstawowe informacje o przedsiębiorstwie, pkt. 4 powyżej. Podział przychodów z każdej działalności znajduje się w Sekcji A Podstawowe informacje o przedsiębiorstwie, pkt. 5 powyżej.
- 3.1. Czy maszyniści, motorniczy są pracownikami ubezpieczonego, czy są to pracownicy firm zewnętrznych?
- 3.2. Motorniczowie są pracownikami ubezpieczonego.
- 4.1. Czy wszyscy motorniczy i prowadzący tramwaje mają odpowiednie kwalifikacje i są przeszkoleni? Kto szkoli maszynistów?
- 4.2. Wszyscy motorniczowie posiadają wymagane prawem kwalifikacje i są przeszkoleni w zakresie BHP i przepisów przeciwpożarowych. Szkolenia motorniczych w celu uzyskania pozwolenia prowadzone są przez firmy zewnętrzne.
- 5.1. Jak zorganizowana jest kontrola pracy motorniczych - prosimy wskazać i udostępnić procedury.
- 5.2. Motorniczowie wykonujący pracę na liniach komunikacyjnych podlegają nadzorowi służby dyspozytorskiej (bezpośrednia łączność radiowa, system monitoringu wizyjnego). W kwestiach technicznych korzystają z bezpośredniego wsparcia tzw. pogotowia technicznego. Czas pracy jest precyzyjnie planowany oraz ewidencjonowany w kartach drogowych.
- 6.1. Czy istnieją i czy zostały wdrożone procedury kontroli stanu trzeźwości personelu? Prosimy o szczegóły.
- 6.2. Procedury kontroli motorniczych w zakresie stanu trzeźwości regulują zapisy „Instrukcji dla służb”. Trzeźwość jest określona na poziomie 0,00. Prowadzone są wrywkowe badania przed pracą, w trakcie pracy, jak i po zdanu autobusu, czy tramwaju. Wykonywane są też narkotesty, również

wspólnie z patrolami policji. Każdy z pracowników może przyjść wcześniej do pracy i sprawdzić swój poziom trzeźwości.

- 7.1. Czy jest wdrożony plan zarządzania w sytuacji awaryjnej - prosimy o wskazanie.
- 7.2. Sprawdzanie procedur alarmowych prowadzone jest w porozumieniu z Gminą-Miastem Grudziądz. Jest to istotne w szczególności biorąc pod uwagę specyfikę starego miasta w Grudziądzu.
- 8.1. Jaka jest stwierdzona ilość przypadków spożycia alkoholu przez motorniczych (w okresie ostatnich 3 lat z podziałem na lata)?
- 8.2. Nie stwierdzono przypadków spożycia alkoholu przez motorniczych w podanym okresie.
- 9.1. Proszę o informacje dotyczące liczby stwierdzonych przypadków przekroczenia prędkości przez tramwaje (w okresie ostatnich 3 lat z podziałem na lata).
- 9.2. W podanym okresie nie odnotowano udokumentowanych przypadków przekroczenia prędkości. Maksymalna prędkość tramwaju to 53 km/h. Powyżej tej prędkości jest rozłączany napęd.
- 10.1. Jaki jest stan i wielkość taboru, jego wiek?
- 10.2. Jeśli chodzi o tabor tramwajowy to mamy:
 - 10.2.1. tramwaj 5N1 z 1953 r. (1 szt.), techniczny, stanowiący własność MZK sp. z o.o.,
 - 10.2.2. tramwaje 805Na i 805 Nb z lat 1980-1994 (6 szt.), stanowiące własność MZK sp. z o.o.,
 - 10.2.3. tramwaje GT8 z lat 1972-1976 (8 szt.), stanowiące własność MZK sp. z o.o.,
 - 10.2.4. tramwaje 805Na z lat 2010-2011 (6 szt.), używane przez Gminę-Miasto Grudziądz,
 - 10.2.5. tramwaje Moderus Beta zakupione jako nowe w 2022 r. (4 szt.), używane przez Gminę-Miasto Grudziądz.Tabor tramwajowy jest utrzymywany w możliwie najlepszym stanie technicznym.
- Jeśli chodzi o tabor autobusowy to mamy:
 - 10.2.6. autobusy Neoplan K 4016 z 1999 r. (3 szt.),
 - 10.2.7. autobusy MAN A21 NL 283 z 2005 r. (2 szt.),
 - 10.2.8. autobusy MAN Lion's City z lat 2007-2017 (7 szt.),
 - 10.2.9. autobusy Scania Hess L94 UB 4x2 z 2002 r. (5 szt.),
 - 10.2.10. autobusy Scania Omni z lat 2000-2008 (11 szt.),
 - 10.2.11. autobusy Solaris Urbino z lat 2005-2018 (35 szt.),
 - 10.2.12. autobusy Volvo B4SC z 2019 r. (7 szt.).Tabor autobusowy jest utrzymywany w możliwie najlepszym stanie technicznym.
- Szczegółowe zestawienie taboru znajduje się w załączonych do SWZ plikach Excel (**załączniki nr 15-16** do SWZ).
- 11.1. Ilość pasażerów obecnie przewieziona i w planach.
- 11.2. Szacowna liczba pasażerów w 2022 r. - 500 000, po wznowieniu funkcjonowania linii 2 około 2 000 000 rocznie.
- 12.1. Długość tras, aktualna i w planach.
- 12.2. Aktualna długość tras 12 km. Brak konkretnych planów rozwoju.
- 13.1. Czy ubezpieczony wynajmuje, wypożycza tramwaje osobom trzecim?
- 13.2. Nie wypożycza.
- 14.1. W przypadku wypożyczania, wynajmowania pojazdów szynowych osobom trzecim, na kim spoczywa obowiązek wykonania: przeglądów okresowych, napraw rewizyjnych, napraw głównych, napraw pozaplanowych?
- 14.2. W związku z odpowiedzią na pytanie 13.1., nie dotyczy.
- 15.1. Czy ubezpieczony najmuje, wypożycza tramwaje lub inne pojazdy szynowe od osób trzecich?
- 15.2. Ubezpieczony wypożycza od Gminy-Miasta Grudziądz łącznie 10 wagonów tramwajowych.
- 16.1. Czy tabor ten jest objęty ochroną ramach ubezpieczenia auto casco i na kim spoczywa obowiązek zawarcia tego ubezpieczenia?
- 16.2. Ubezpieczeniem casco taboru szynowego objęte są 4 tramwaje Moderus Beta zakupione w 2022 r.

- 17.1. Jaki jest udział procentowy w liczbie taboru własnego i najmowanego, dzierżawionego od osób trzecich?
- 17.2. Dokładne informacje znajdują się w pkt. 10.2. powyżej oraz w szczegółowym zestawieniu taboru, które znajduje się w załączonym do SWZ pliku Excel (**załącznik nr 15** do SWZ).
- 18.1. Wnosimy o przesłanie wykazu taboru.
- 18.2. Szczegółowe zestawienie taboru znajduje się w załączonym do SWZ pliku Excel (**załącznik nr 15** do SWZ).
- 19.1. Prosimy o wykaz mienia zabytkowego.
- 19.2. Po pożarze zajezdni tramwajowej przy ul. Dworcowej 47, który miał miejsce w 1993 r., mury zajezdni są w nadzorze konserwatora zabytków.
- 20.1. Jeżeli mają zostać objęte ochroną szkody będące następstwem emisji ze zbiorników podziemnych uprzejmie prosimy o wykaz zbiorników wraz podaniem daty ich wbudowania i zastosowanymi w konstrukcji zbiornika zabezpieczeniami przed wyciekami w tym systemem monitoringu.
- 20.2. Do magazynowania paliw zastosowano podziemne zbiorniki stalowe, dwu płaszczowe przeznaczone do przechowywania produktów naftowych III klasy bezpieczeństwa pożarowego:
- 20.2.1. zbiornik jednokomorowy V-50 m³, numer fabryczny 2834/1994, numer ewidencyjny UDT N 2703001625, przeznaczony do przechowywania oleju napędowego (ON),
- 20.2.2. zbiornik dwukomorowy V-32 m³, numer fabryczny 2835/1994, numer UDT N 2703001625, przeznaczony do przechowywania oleju napędowego (ON).
- Zbiorniki produkcji POM Szamotyły posiadają zabezpieczenie antykorozyjne:
- 20.2.3. od zewnątrz warstwa powłoki chemoutwardzalnej Endopren grubości 1 mm,
- 20.2.4. od wewnątrz powłoka olejowa.
- Płaszcz zbiornika jest odporny na przebicie napięciem 14 kV. Zbiorniki wyposażone są w studzienki stalowe na zbiornikowe o wymiarach 1200 mm x 1100 mm przykręcane do zębownicy zbiornika. Szczelność zbiorników monitorowana jest w sposób ciągły poprzez czujniki systemu Site Sentinel firmy Petro Vend. Zastosowano system suchy w przestrzeni międzypłaszczowej - czynnikiem roboczym jest powietrze. System monitoringu zbiorników wykonuje stałą elektroniczną kontrolę szczelności zbiorników:
- 20.2.5. zabezpiecza przed przepełnieniem zbiorników podczas zrzutu paliwa - maksymalne dopuszczalne napełnienie wynosi 95% pojemności zbiornika,
- 20.2.6. zdalny pomiar poziomu produktu oraz poziomu wody,
- 20.2.7. elektroniczną rejestrację dostaw paliw,
- 20.2.8. autokontrolę wycieków,
- 20.2.9. stałą kontrolę elektroniczną przestrzeni między płaszczowej zbiorników dla wykrycia ich. Ewentualnej nieszczelności system Site Sentinel realizuje za pomocą dwóch czujek:
- 20.2.10. czujka wody - informuje o nieszczelności płaszcza zewnętrznego zbiornika,
- 20.2.11. czujka oparów węglowodorów - informuje o nieszczelności płaszcza wewnętrznego zbiornika.
- Układ ten, tzw. monitoring bezpośredni, zainstalowany jest w każdym zbiorniku. Dodatkowo nieszczelność zbiorników można wykryć w sposób pośredni przy pomocy zainstalowanych w każdym zbiorniku elektronicznych sond pomiarowych przeznaczonych do ciągłego zdalnego pomiaru poziomu paliwa i wody w zbiornikach. Monitoring pośredni oznacza, że analizując sprzedaż paliw w stosunku do ich zapasów magazynowych można wykryć ewentualny przeciek produktu w ilości 1 litra. Sygnał alarmowy przepełnienia zbiornika jest ustawiony na 95% pojemności nominalnej zbiornika. Oznacza to, że nie będzie praktycznie możliwości napełnienia zbiornika powyżej tego poziomu. Zbiorniki są posadowione na głębokości 1 m poniżej terenu. Zamontowano je na fundamentowej płycie żelbetowej, do której zostały zakotwione za pomocą obejm stalowych związanych konstrukcyjnie z płytą fundamentową.
- 21.1. Prosimy o informację czy w ciągu najbliższych 36 miesięcy Zamawiający przewiduje wymiany zbiorników podziemnych, jeśli tak prosimy o ich wskazanie w wykazie.
- 21.2. Zamawiający nie przewiduje wymiany zbiorników w ciągu najbliższych 36 miesięcy.

- 22.1. Czy w ciągu ostatnich 12 miesięcy odnotowano jakieś emisje w lokalizacjach objętych ochroną?
22.2. W ciągu 12 miesięcy nie odnotowano emisji w lokalizacjach objętych ochroną. Na terenie PSZOK nie ma możliwości wystąpienia wycieku.
- 23.1. Czy autobusy uczestniczą w przewozie międzynarodowym?
23.2. Nie. Autobusy nie uczestniczą w przewozie międzynarodowym.

Sekcja C

Podział zamówienia na części

Przedmiotem zamówienia jest „Kompleksowe ubezpieczenie mienia, odpowiedzialności cywilnej oraz ubezpieczenia komunikacyjne Miejskiego Zakładu Komunikacji sp. z o.o. w Grudziądzu” w podziale na **4** (cztery) **części**:

1. **Część 1** zamówienia - ubezpieczenie mienia obejmujące:
 - 1.1. ubezpieczenie mienia od wszystkich ryzyk (AR), w tym ubezpieczenie sprzętu elektronicznego,
 - 1.2. ubezpieczenie casco pojazdów szynowych (tramwajów),
 - 1.3. ubezpieczenie mienia w transporcie krajowym (cargo).
2. **Część 2** zamówienia - ubezpieczenie odpowiedzialności cywilnej (OC) związanej z prowadzoną działalnością i posiadanym mieniem.
3. **Część 3** zamówienia - ubezpieczenie odpowiedzialności za szkody w środowisku naturalnym (OC ekologiczna).
4. **Część 4** zamówienia - ubezpieczenia komunikacyjne:
 - 4.1. obowiązkowe ubezpieczenie odpowiedzialności cywilnej posiadaczy pojazdów mechanicznych (OC komunikacyjne),
 - 4.2. ubezpieczenie autocasco pojazdów mechanicznych (AC),
 - 4.3. ubezpieczenie NNW kierowcy i pasażerów (NNW komunikacyjne),
 - 4.4. ubezpieczenie assistance (ASS).