

WYMAGANIA TECHNICZNE

**Kurtka dla uczniów
realizujących projekt resortu Obrony Narodowej**

Niniejsza dokumentacja jest własnością Skarbu Państwa reprezentowanego przez
Ministra Obrony Narodowej.

1 Opis ogólny wyrobu

Opis ogólny kurtki

Kurtka z dopinanym kapturem, zapinana jest z przodu na rozdzielny, dwusuwakowy zamek błyskawiczny. Zapięcie przódów osłonięte jest listwą zewnętrzną zapinaną na zatrzaski konfekcyjne. Kurtka od wewnątrz odszyta jest podszewką bez ocieplenia. Kieszenie boczne kurtki są skośne, cięte, zapinane na zamki błyskawiczne oraz patki z odcinkiem taśmy samoszczepnej. Kolarz kurtki wykonany jest w kształcie podwyższonej stojki z kieszenią w tylnej części służącą do schowania kaptura do wewnątrz. Kieszeń stojki zapinana jest w trzech miejscach na komplety taśm samoszczepnych umieszczone wewnątrz. Kaptur dopinany jest do podkroju szyi za pomocą zamka błyskawicznego. Do podkroju szyi wszyta jest listwa z zamkiem błyskawicznym do przypięcia kaptura. Kaptur regulowany jest w części twarżowej i w tyle wysokości kaptura. Zapięcie kaptura na szerokość plisy przodu przy pomocy taśm samoszczepnych. Wsunięty przód przeznaczony do umieszczenia oznaki stopnia. Na prawym przodzie kurtki u góry naszyty jest prostokąt z taśmą samoszczepną przeznaczoną do umieszczenia oznaki stopnia. Na prawym przodzie kurtki u góry naszyty jest prostokąt z taśmą samoszczepną przeznaczoną do umieszczenia oznaki z nazwiskiem użytkownika. W górnej części rękawów naszyte są kwadratowe elementy (o wymiarach 100 mm x 100 mm) z taśmą samoszczepną przeznaczoną do zamocowania oznak rozpoznawczych. Rękaw jest dwuczściowy, wykończony w dole mankietem, w który wprowadzona jest taśma elastyczna do regulacji obwodu z patką zapinaną na odcinek taśmy samoszczepnej. Obwód kurtki w dole regulowany jest za pomocą taśmy elastycznej wszytej po obu stronach szwów bocznych kurtki. Uwaga: W przypadku produkcji kurtki z tkaniny laminowanej szwy kurtki są przestępnowane i podklejone taśmą uszczelniającą.

2 Wymagania techniczne




2.1 Wykaz materiałów zasadniczych i dodatków

Zestawienie podstawowych materiałów zasadniczych i dodatków przedstawiono w tablicy 1.

Tablica 1

Lp.	Nazwa materiału	Typ, rodzaj, charakterystyka materiału	Oznaczenia i wymagania wg
1	Materiał zasadniczy kurtki	dwuwarstwowy laminat z membraną PTFE, z poliestrową tkaniną zewnętrzną w kolorze jasnozielonym	Załącznika A
2		bawełniano-poliestrowa tkanina barwiona na kolor jasnozielony z apreturą WDP	Załącznik B
3	Taśma do uszczelniania	taśma do podklejania szwów o szerokości 22,0 mm wykonana z membrany PTFE	Załącznika C, tablicy C.1
4	Włóknina bez kleju	włóknina polipropylenowa	specyfikacji technicznej producenta
5	Podszewka	podszewka wiskozowa w kolorze dostosowanym do koloru tkaniny zasadniczej	specyfikacji technicznej producenta
6	Sznurek elastyczny	sznurek elastyczny z oplołem w kolorze dostosowanym do koloru tkaniny zasadniczej o średnicy 0,3 cm	specyfikacji technicznej producenta
7	Oczko	mosiężne oczko oksydowane o średnicy wewnętrznej 0,5 cm	
8	Zatrzask konfekcyjny	mosiężny oksydowany zatrzask konfekcyjny typu S z płaską główką o średnicy 15,2 mm	specyfikacji technicznej producenta

Tablica C.2 (ciąg dalszy)

Lp.	Wyszczególnienie		Wymagania i oznaczenia wg
	Przykładowa fotografia dodatku	Oznaczenie typu i rodzaju dodatku	
6		Mosiężne oczko oksydowane o średnicy wewnętrznej 5 mm	specyfikacja techniczna producenta
7		Jednosprężynkowy stoper z tworzywa sztucznego w kolorze jasnozielonym	specyfikacja techniczna producenta
8		Tworzywowa końcówka sznurka elastycznego w kolorze jasnozielonym	specyfikacja techniczna producenta

Tablica 1 (ciąg dalszy)

Lp.	Nazwa materiału	Typ, rodzaj, charakterystyka materiału	Oznaczenia i wymagania wg
9		dwusuwkowy zamek blyskawiczny z tworzywa sztucznego, średniczaskowy, rozdzielny w kolorze dostosowanym do koloru tkaniny zasadniczej - przód kurtki	
10	Zamki blyskawiczne	zamek blyskawiczny z tworzywa sztucznego, średniczaskowy, rozdzielny w kolorze dostosowanym do koloru tkaniny zasadniczej - przód kurtki	specyfikacji technicznej producenta
11		nitki rdzeniowe poliestrowo-poliestrowe, o masie liniowej 4545 tex i minimalnej sile zrywającej 17 N, w kolorze dostosowanym do koloru tkaniny zasadniczej – kieszenie kurtki	
12		nitki z włóknem poliestrowych odcińkowych o masie liniowej 3043 tex i minimalnej sile zrywającej 8,2 N, w kolorze dostosowanym do koloru tkaniny zasadniczej do przesyć overlockiem	PN-EN-12590:2002 PN-ISO-1139:1998
13	Nitki odzieżowe	pejleikowe i haczykowe taśmy samoszczepne w kolorze dostosowanym do koloru tkaniny zasadniczej o szerokości 2,0 cm.	
14		pejleikowe i haczykowe taśmy samoszczepne w kolorze dostosowanym do koloru tkaniny zasadniczej o szerokości 2,5 cm.	PN-EN 12240-1999 + AC
15	Taśmy samoszczepne	pejleikowa taśma samoszczepna w kolorze dostosowanym do koloru tkaniny zasadniczej o szerokości 10,0 cm	Załącznika C tablicy C.2
16		taśma elastyczna w kolorze dostosowanym do koloru tkaniny zasadniczej o szerokości 4,0 cm	Załącznika C tablicy C.2
17	Taśma elastyczna	taśma bawełniana o szerokości 1,0 cm w kolorze dostosowanym do koloru tkaniny zasadniczej	Załącznika C tablicy C.3
18	Taśmy kontekcyjne	jednosprężynkowy stoper, wykonany z tworzywa sztucznego, matowy w kolorze dostosowanym do koloru tkaniny zasadniczej	Załącznika C tablicy C.3
19	Stoper	zabezpieczenie sznurka elastycznego z tworzywa sztucznego matowe w kolorze dostosowanym do koloru tkaniny zasadniczej	specyfikacji technicznej producenta
20	Końcówka sznurka	żyłka usztywniająca daszek kaptura o średnicy 0,2 cm	Załącznika C tablicy C.3
21	Żyłka		specyfikacji technicznej producenta

2.2 Rodzaje szwów i ściegów maszynowych

Szwy oznaczone wg PN-P-84501:1983 Wyroby kontekcyjne - Szwy - Klasyfikacja i oznaczenia, ściegi wg PN-P-84502:1983 Wyroby kontekcyjne - Ściegi - Klasyfikacja i oznaczenia.

Wymagane gęstości ściegów:

- ściegowych i łączących: 30 + 35 ściegów / 1dm;
- overlockowych 3 - nitkowych i 5 - nitkowych: 30 + 35; ściegów / 1dm.

Wszystkie szwy ściebowe na początku i na końcu zamocować przesyrciem wstecznym celem zabezpieczenia przed pruciem. Niedopuszczalne jest wykonywanie ściegów o nieprawidłowym przeplacie nici i naprężeniu nitki tworzących szew.

Miejsca wykonania i wymagania dla przesyć ryglowych:

- na kockach listewek kieszeni bocznych w kurtce.

2.3 Parametry klejenia (w przypadku produkcji kurtki z laminatu)

Zalecane jest podklejanie szwów z użyciem dolnej silikonowej rolki dociskowej. Parametry ustawienia urządzenia do podklejania wg zaleceń producenta materiału zasadniczego. Wymagane jest dokonanie kontroli jakości podklejonych szwów.

Stosowane parametry ustawienia urządzenia do podklejania szwów:

- prędkość przesuwu taśmy – (2,0 + 2,5) m/min dla szwów podklejanych po łukach i (2,5 + 2,9) m/min dla szwów podklejanych na prostym odcinku;
- temperatura – (530 + 540) °C, przy prędkości przesuwu taśmy – (2,0 + 2,5) m/min i (540 + 580) °C przy prędkości przesuwu taśmy – (2,5 + 2,9) m/min;
- docisk rolki – (3,0 + 3,5) bar;
- przepływ powietrza przez grzałkę – 0,4 bar.

Wymagane jest dokonywanie kontroli jakości wykonania podklejania szwów zgodnie z zaleceniami producenta materiału zasadniczego.

Wymagania użytkowe podklejonych szwów taśmą uszczelniającą podano w tabelicy 2.

Tabela 2

Lp.	Wyszczególnienie	Jednostka miary	Wymagania	Oznaczenie i metoda badania wg
1	Wymagania dla szwów podklejonych taśmą uszczelniającą			
1.1	Wytrzymałość szwów, nie mniej niż:	N	225	PN-EN ISO 13935-2:2002
1.2	Wodoszczelność szwów podklejonych przed i po 5 praniach wodnych, nie mniej niż.	cm	200	PN-EN 20811 PN-ISO 811:1997 PN-EN ISO 6330:2002 procedura 3A
1.3	Trwałość podklejania taśmą uszczelniającą	-	brak delaminacji warstw materiału w zakresie większym od 5 mm	wizualna ocena prób po badaniach wodoszczelności

2.4 Dopuszczalne sztukowanie elementów

W wyrobie nie dopuszcza się sztukowania elementów.

2.5 Tabela klasyfikacji wielkości

W dokumentacji podano jedynie wymiary dla wielkości średniej kurtki dla osoby dorosłej (102+110/174+176), dla młodzieży zasadniczy sposób wykonywania to szycie milarowe.



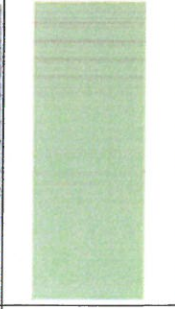


Załącznik C (normatywny)

Wymagania dla pozostałych dodatków konfekcyjnych wykorzystanych do wykonania

Tabela C.1 – Taśma do podklejania szwów, membrana z klejem

Wyszczególnienie	Typ, rodzaj charakterystyka materiału	Oznaczenie i wymagania wg postanowień WDTT
Zastosowanie materiału	Membrana w formie taśmy przeznaczona do podklejania szwów w laminacie dwuwarstwowym	PW-170703:1996 PN-P-04604:1972
Skład surowcowy membrany	membrana na bazie PTFE	specyfikacja techniczna producenta
Rodzaj kleju	zawieszina poliuretanowa	
Grubość warstwy kleju	150 µm ± 15%	
Konstrukcja taśmy	membrana w kolorze białym paroprzepuszczalna z naniesionym klejem spoinowym	
Szerokość taśmy do podklejania szwów	22 mm ± 1 mm	PN-EN 1773:2000

Tabela C.2 - Pozostałe dodatki

Lp.	Wyszczególnienie		Wymagania i oznaczenia wg
	Przykładowa fotografia dodatku	Oznaczenie typu i rodzaju dodatku	
1		Pętelkowa taśma samoszczepna w kolorze jasnozielonym. Podstawowe parametry techniczne: - skład surowcowy materiału - PA 100%, - konstrukcja materiału - taśma tkana, - szerokości wg tablicy 1	PN-P-01703:1996, specyfikacja techniczna producenta
2		Haczykowa taśma samoszczepna w kolorze jasnozielonym. Podstawowe parametry techniczne: - skład surowcowy materiału - PA 100%, - konstrukcja materiału - taśma tkana, - szerokości wg tablicy 1.	
3		Taśma elastyczna w kolorze jasnozielonym Podstawowe parametry techniczne: - skład surowcowy: - osnowa I - watek - PES 100%, - osnowa II - EL 100%, - szerokości wg tablicy 1.	PN-P-01703:1996, specyfikacja techniczna producenta
4		zamek błyskawiczny z tworzywa sztucznego, średniczątkowy, rozdzielny, z uchwytem suwaka przekładalnym, w kolorze jasnozielonym	specyfikacja techniczna producenta
5		Sznurek elastyczny w kolorze jasnozielonym, zalecana średnica 3mm. Podstawowe parametry techniczne: - skład surowcowy opłoiu - PES 100%, - skład surowcowy rdzenia - EL 100%.	PN-P-01703:1996, specyfikacja techniczna producenta

- jakość i znak zakładowej kontroli jakości;
- numer partii produkcyjnej i numer sztuki;
- miasteczko i rok produkcji;
- kod CPV;
- oznaczenie sposobu konserwacji, zgodne z PN-EN ISO 3758:2012, obejmujące następujący układ znaków:



Oznaczenie tkaniny powinno być zamocowane w sposób trwały na początku każdej sztuki i zabezpieczone przed przypadkowym oderwaniem.

3.5 Stopnie jakości

Stopnie jakości bawełniano-poliestrowych tkanin drelichowych stosowanych na umundurowanie powinny być określone wg zasad określonych przez odbiorcę.

3.6 Pakowanie, przechowywanie i transport

Pakowanie, przechowywanie i transport bawełniano-poliestrowych tkanin drelichowych powinien być zgodny z wymaganiami odbiorcy.

3 Zestawienie elementów składowych

Zestawienie elementów składowych przedstawiono w tabeli 3.

Tabela 3

Rodzaj materiału	Lp.	Nazwa elementu	Ilość
Kurtka			
	1	przód prawy	1
	2	przód lewy	1
	3	tył	1
	4	rękaw wierzchni	2
	5	rękaw spodni	2
	6	mankiet	2
	7	patka mankietu	2
	8	przód kaptura	1
	9	tył kaptura	1
	10	patka regulacji wielkości kaptura	1
	11	odszyście przodu kaptura	1
	12	tuneł kaptura	1
	13	zapięcie kaptura	4
	14	plisa przodu wierzchnia	1
	15	plisa przodu spodnia (w przypadku produkcji kurtki z laminatu)	1
	16	plisa doszywana do przodu lewa	1
	17	plisa doszywana do przodu prawa	1
	18	obłożenie przodu	2
	19	stójka wewnętrzna	1
	20	stójka spodnia	1
	21	stójka wierzchnia	1
	22	uchwyty do suwaków zamków błyskawicznych i wieszak	5

Tablica 3 (ciąg dalszy)

Rodzaj materiału	Lp.	Nazwa elementu	Ilość
Materiał zasadniczy	23	listewka kieszeni bocznych	2
	24	listwa pod górnym odcinkiem zamka przodu	1
	25	plisa do dopięcia kaptura	2
		Razem	40
Podszewka	26	przędz prawy	1
	27	przędz lewy	1
	28	tył	1
	29	rękaw wierzchni	2
	30	rękaw spodni	2
	31	odszycie stójki spodniej	1
	32	worek kieszeni bocznych większy	2
	33	worek kieszeni bocznych mniejszy	2
			Razem

4 Opis wykonania

Podstawowe operacje wykonania kurtki przedstawiono w tablicy 4.

Tablica B.3

Lp.	Wyszczególnienie		Jednostka miary	Wymagania	Oznaczenie i metoda badania wg
	Maksymalna siła, nie mniej niż:	kierunek wzdluzny kierunek poprzeczny			
1		kierunek wzdluzny kierunek poprzeczny	N	600	PN-EN ISO 13934-1:2013-07
2		kierunek wzdluzny kierunek poprzeczny	N	25	PN-EN ISO 13937-2:2002 PN-EN ISO 13937-3:2002
3		Zmiana wymiarów po pierwszym praniu w temperaturze 60°C, nie więcej niż:	%	2	PN-EN ISO 5077:2011 PN-EN ISO 6330:2012 procedura 6N
4		Zmiana wymiarów po piątym praniu w temperaturze 60°C, nie więcej niż:	%	2	
5		Odporność na deszcz, nasiąkliwość, nie więcej niż:	%	7	
6		Odporność na deszcz, przepuszczalność wody, nie więcej niż:	cm ³ /dm ²	7,0 8,0	
7		Odporność na ścieranie, nie mniej niż: (nacisk 9kPa i okresowe usuwanie pili)	cykl	20 000	PN-EN ISO 12947-2:2017-02
8	Stopień odporności wybarwień (nie mniej niż) na:				
8.1	światło /Xenotest/	zmiana barwy	stopień	4	PN-EN ISO 105-B02:2014-11
8.2	pranie w temperaturze 60°C	zmiana barwy	stopień	4	PN-EN ISO 105-C06:2010 metoda C1S
		zabrudzenie bieli bawełny	3 - 4		
8.3	pot kwaśny i alkaliczny	zmiana barwy	stopień	4	PN-EN ISO 105-E04:2013
		zabrudzenie bieli bawełny	3 - 4		
		zabrudzenie bieli bawełny	4		
8.4	prasowanie na wilgotno	zmiana barwy po prasowaniu /po aklimatyzowaniu 4h	stopień	4	PN-EN ISO 105-X11:2000
		zabrudzenie bieli bawełny	5		
8.5	tarcie suche	zabrudzenie bieli bawełny	stopień	3 - 4	PN-EN ISO 105-X12:2016-08
		zabrudzenie bieli bawełny	2 - 3		
8.6	tarcie mokre	zabrudzenie bieli bawełny	stopień	2 - 3	

3.4 Klasyfikacja i oznaczenie tkanin

Tkaniny bawełniane i bawełnopodobne należy klasyfikować według Wspólnego Słownika Zamówień – CPV kodem – tkaniny drelitchowe – 19212200-7.

Oznaczenie tkaniny powinno zawierać co najmniej:

- nazwę i adres Wykonawcy;
- numer i nazwę artykułu;
- symbol i skład surowcowy materiału z określeniem wykorzystania uszlachetniającego;
- numer oraz ilość metrów bieżących danej sztuki;

Tkanina bawełniano-poliestrowa z apreturą hydrofobową

1. Przedmiot dokumentacji

Przedmiotem niniejszego załącznika są wymagania i metody badań dla bawełniano-poliestrowej tkaniny barwionej na kolor jasnozielony o właściwościach hydrofobowych.

2. Wymagania ogólne

Tkanina powinna być wytwarzana w stałej technologii produkcji, określonej w specyfikacji technicznej producenta lub w załączkowej dokumentacji techniczno-technologicznej wyrobu.

Nie dopuszcza się stosowania zamiennych rozwiązań surowcowych, środków pomocniczych lub innych wariantów technologii wykonania tkaniny bez uzyskania potwierdzenia zgodności wykonania wyrobu z wymaganiami określonymi w niniejszym Załączniku.

3. Wymagania techniczno-użytkowe oraz metody badań

3.1 Barwa tkaniny

3.2.1 Wymagania dla barw tkaniny barwionej na kolor jasnozielony.

Tkanina barwiona na kolor jasnozielony powinna spełniać wymagania określone w tabeli B.1 (badania wg PN-EN ISO 105-J01:2002, PN-EN ISO105-J03:2009 przy geometrii urządzenia pomiarowego – d/0 lub d/8).

Tabela B.1

Barwa	Wartości CIELab (D ₅₀ /10°)			Dopuszczalne wartości ΔE* ₅₀
	L*	a*	b*	
Jasnozielona	35,17	0,40	11,76	1,5

3.2 Wymagania techniczne

Zestawienie wymagań technicznych dla bawełniano-poliestrowej tkaniny przedstawiono w tabeli B.2.

Tabela B.2

Lp.	Wyszczególnienie	Jednostka miary	Wymagania	Oznaczenie i metoda badania wg
1	Szerokość tkaniny	m	1,50 ± 0,03	PN-EN 1773:2000
2	Masa powierzchniowa tkaniny	g/m ²	200 + 260	PN-ISO 3801:1993

3.3 Wymagania użytkowe

Zestawienie wymagań użytkowych dla bawełniano-poliestrowej tkaniny przedstawiono w tabeli B.3.

Tabela 4

Lp.	Rodzaj operacji	Oznaczenie szwu i ścięgu	Wymagania i uwagi
1	Rozkroj materiałów	-	wg szablonów i układów kroju
2	Podklejanie wykrojów	-	parametry klejenia wg zaleceń producenta wkładów odzieżowych oraz prób podklejania
WYKONANIE KURTKI			
Kaptur			
3	Naszycie elementu taśmy samoszczepnej na wykroj patki regulacji wielkości kaptura, dół tyłu i zaplecie	5.04.03/301.301	wg szablonu pomocniczego, szerokość szwu 0,2 cm od krawędzi
4	Wykonanie patki regulacji wielkości kaptura	1.01.01/301 + 1.06.01/301 + 6.05.01/301	szerokość szwu 0,2 cm od krawędzi
5	Naszycie elementu taśmy samoszczepnej na tylną część kaptura	5.04.03/301	wg szablonu pomocniczego, szerokość szwu 0,2 cm od krawędzi
6	Naszycie patki regulacji wielkości na tylną część kaptura i wykonanie szwu ściebnowego	5.04.01/301 + 5.05.01/301	wg szablonu pomocniczego, szerokość szwu ściebnowego 0,7 cm od krawędzi
7	Wykonanie tunelu służącego do wciągnięcia sznurka elastycznego	6.02.01/301	szerokość szwu 0,7 cm od krawędzi
8	Odszycie przedniej części kaptura i odszycie przodu oraz wykonanie szwu ściebnowego	1.01.01/301 + 2.02.01/301	odszyć elementy wywrócić, wg szablonu pomocniczego zamocować w tunelu żyłkę usztywniającą deską, szerokość tunelu 0,7 cm, szerokość szwu ściebnowego 0,2 cm od krawędzi
9	Wykonanie szwu imitującego tylną krawędź daszka	1.01.01/301	wg szablonu pomocniczego
10	Doszycie zaplec do wierzchniej i spodniej części kaptura oraz wykonanie szwu ściebnowego	1.01.01/301 + 2.02.01/301	w szwie doszycia zaplecia do wierzchu wg szablonu pomocniczego podłożyć pętelki z taśmą samoszczepnej, szerokość szwu ściebnowego 0,2 cm od krawędzi
11	Naszycie zamka dyskwalifikacyjnego na tylną spodnią część kaptura	1.01.01/301	wg szablonu pomocniczego
12	Wykonanie szwu ściebnowego	1.01.01/301	szerokość szwu ściebnowego 0,2 cm od krawędzi
Kieszenie boczne przodu			
13	Wykonanie uchwytów do suwaków zamków dyskwalifikacyjnych i zamocowanie ich na suwakach	8.06.02/301.301 + 1.01.01/301	szerokość szwu 0,2 cm od krawędzi, zamocować na suwakach zamków dyskwalifikacyjnych zaplec, przodu, kieszeni bocznych, kieszeń wewnętrznej i prawego dopięcia bluzy ocieplacza, długość uchwytów 5,0 cm
14	Wykonanie listewki kieszeni bocznej	1.06.02/301.301	doszyc taśmę samoszczepną do spodniej części listewki (naczyki), listewkę złożyć na pół, odszyć z dwóch stron, listewkę kieszeniową wywrócić i przestępnować brzegiem w odległości 0,2 cm od krawędzi

Tablica 4 (ciąg dalszy)

Lp.	Rodzaj operacji	Oznaczenie szwu i ściegu	Wymagania i uwagi
15	Naszycie listewki kieszeni bocznej na przodzie	2.02.03/301.301	wg szablonu pomocniczego, naszyć listewki kieszeni na przodzie, worek większy kieszeni bocznych doszyć do taśmy zamka błyskawicznego
16	Wykonanie otworu kieszeni bocznej	2.02.03/301.301	doszyć zamek w miejscach oznaczonych, przecięć otwór kieszeniowy, wywrócić zamek do lewej strony, powstałe trójkąty zamocować od wewnątrz czterokrotnym przeszyciem wstecznym, listewkę z workiem przewiniąć przesłabnować po listewce w odległości 0,7 cm od krawędzi, doszyć worek kieszeniowy do krawędzi taśmy zamkowej z jednej i z drugiej strony, wykonać szew stebnowy 0,2 cm od krawędzi przewinięcia, doszyć taśmę samoszczepną w dolnej części kieszeni. (pętelki)
17	Zeszycie worków kieszeniowych	1.01.03/401.504	wg znaków na wykrojach
18	Nastebnowanie listewki kieszeni dołem i górą	1.01.01/301.301	wykonać podwójny szew stebnowy, szerokość szwu 0,2 cm i 0,7 cm od krawędzi
19	Wykonanie szwów ryglujących	.323	wykonać na dole szwu stebnowego i na górze nastebnowanie listewki skośnie do początków szwów, szwy ryglowe o długości 1,0 cm
Rękawy			
20	Naszycie prostokąta taśmy samoszczepnej (haczyki) na patkę mankietu	5.04.03/301.301	wg szablonu pomocniczego, szerokość szwu 0,2 cm od krawędzi, długość prostokąta 5,5 cm
21	Naszycie prostokąta taśmy samoszczepnej (pętelki) na mankiety	5.04.03/301.301	wg szablonu pomocniczego, szerokość szwu 0,2 cm od krawędzi, długość prostokąta 14,0 cm
22	Wykonanie patki mankietu	1.01.01/301 + 1.06.01/301 + 6.05.01/301	wg szablonu pomocniczego, szerokość szwu 0,7 cm od krawędzi
23	Doszycie patki do wykroju mankietu	1.01.01/301	wg szablonu pomocniczego
24	Zamocowanie taśmy elastycznej w mankiecie	1.01.01/301	wg szablonu pomocniczego
25	Wykończenie dołu mankietu	7.15.04/301.301.301	spód mankietu podwinąć i przestebnować przez taśmę gumową trzykrotnie w równych odległościach, odległość między szwami stebnowymi 1 cm, w miejscu bez taśmy elastycznej wykonać szew stebnowy o szerokości 0,2 cm od krawędzi
26	Naszycie elementów taśmy samoszczepnej (pętelki) na rękawy (do przypięcia oznaki)	5.04.03/301.301	wg szablonu pomocniczego, wymiar naszywanego elementu z taśmy samoszczepnej: (wymiały taśmy samoszczepnej pętelkowej 10 x 10 cm)
27	Wykonanie rękawów	2.02.03/301.301	rękawy złączyć po szwie łokciowym, wywrócić, szew przełożyć na tył i przestebnować w odległości 0,2 cm od linii szwu zeszycia
Stójka			
28	Wykonanie odszycia zamka błyskawicznego kaptura	1.01.01/301 + 1.06.01/301 + 6.05.01/301	szerokość szwu 0,2 cm od krawędzi, z podłożeniem drugiej części zamka błyskawicznego bez suwaka do przypięcia kaptura

Tablica A.3 (ciąg dalszy)

Lp.	Wyszczególnienie	Jednostka miary	Wymagania	Oznaczenie i metoda badania wg
11.6	Tarcie suche	zabrudzenie bieli bawełny	4	PN-EN ISO 105-X12:2005
11.7	Tarcie mokre	zabrudzenie bieli bawełny	4	

Tablica A.3 (ciąg dalszy)

Lp.	Wyszczególnienie	Jednostka miary	Wymagania	Opis oznaczenia i metoda badania wg	
6	Przepuszczalność powietrza, nie więcej niż:	mm/s	20	PN-EN ISO 9237:1998	
7	Wodoszczelność				
7.1	przed i po 5 praniach wodnych, nie mniej niż:	cm	1000	PN-EN 20811 PN-ISO 811:1997	
7.2	przed i po 5 praniach chemicznych, nie mniej niż:	cm	1000	PN-EN ISO 6330:2012 procedura 8N PN-EN ISO 3175-2:2010	
7.3	po oddziaływaniu paliwa i oleju, nie mniej niż:	cm	1000	PN-EN 20811 PN-ISO 811:1997 PN-EN 343:2008 p. 5.1.3.5	
8	Trwałość połączenia warstw laminatu	brak delaminacji warstw materiału w zakresie większym od 5 mm		wizualna ocena prób po badaniach wodoszczelności	
9	Efekt oleobobowy, nie mniej niż	stopień	5	PN-EN ISO 14419:2010	
10	Odporność na zwiłżanie powierzchniowe, nie mniej niż:	stopień	5	PN-EN 24920 PN-ISO 4920:1997	
11	Stopień odporności wybarwień, nie mniej niż:				
11.1	Światło /Xendesi/	zmiana barwy	stopień	5	PN-EN ISO 105-B02:2006
11.2	Woda	zmiana barwy	stopień	4	PN-EN ISO 105-E01:2010
		zabrudzenie białej bawełny	stopień	4	
11.3	Pranie w temperaturze 60°C	zmiana barwy	stopień	4	PN-EN ISO 105-C06:2010 metoda C1S
		zabrudzenie białej bawełny	stopień	4	
		zabrudzenie białej poliestru	stopień	4	
11.4	Pot kwaśny i alkaliczny	zmiana barwy	stopień	4	PN-EN ISO 105-E04:2011
		zabrudzenie białej bawełny	stopień	4	
11.5	Prasowanie na wilgotno	zmiana barwy	stopień	4	PN-EN ISO 105-X11:2000
		zabrudzenie białej bawełny	stopień	4	

Tablica 4 (ciąg dalszy)

Lp.	Rodzaj operacji	Oznaczenie szwu i ścięgu	Wymagania i uwagi
29	Naszycie prostokątów pętelkowej taśmy samoszczepnej na stółkę wewnętrznej i odszyście zamka blyskawicznego kaptura oraz odszyście stółki spodniej	5.04.03/301.301	wg szablonu pomocniczego, prostokąty o długości 3,2 cm, szerokość szwu 0,2 cm od krawędzi
30	Odszyście stółki wewnętrznej do podkroju szwi	1.01.01/301 + 1.06.01/301	wg szablonu pomocniczego, podłożyć odszyście zamka blyskawicznego kaptura, szew przełożyć do wewnątrz stółki i wykonać szew stebnowy po stółce spodniej, szerokość szwu 0,2 cm od krawędzi
31	Połączenie stółek zewnętrznej, wewnętrznej i spodniej wzdłuż ich górnej krawędzi i wykonanie szwu stebnowego	1.01.01/301	wg szablonu pomocniczego, szerokość szwu stebnowego 0,2 cm od krawędzi
Zapięcie przodu			
32	Wykonanie listwy pod głównym odcinkiem zamka blyskawicznego przodu	1.01.01/301 + 1.06.01/301 + 6.05.01/301	szerokość szwu stebnowego 0,7 cm od krawędzi
33	Wykonanie plisy wierzchniej i spodniej (w przypadku produkcji kurtki z laminatu) zapięcia zamka przodu	6.05.01/301	wg szablonu pomocniczego
34	Wykonanie ryłienki (w przypadku produkcji kurtki z laminatu) w plisie spodniej	6.02.01/301	złożyć ryłienkę na 1 cm i przestębnować na górze i dole trzykrotnym przestębnowaniem wstępczym począwszy od linii szwu stebnowego plisy, długość przestębnowania 1,2 cm
35	Założenie zatrzasków w plisach zapięcia głównego	-	wg szablonów pomocniczych
36	Odszyście taśm zamka blyskawicznego do plis doszywanych do przodu i wykonanie szwu stebnowego	2.42.04/301.301 + 6.02.03/301	wg szablonu pomocniczego, z podłożeniem w szwie listwy pod głównym odcinkiem zamka szerokość szwu stebnowego 0,2 cm od krawędzi
37	Połączenie obojżenia przodu z plisami doszywanyymi do przodu	6.05.01/301.301	szerokość szwu stebnowego 0,2 cm od krawędzi
Podszewka			
38	Zamocowanie wieszaka i wszywkę informacyjnej	2.02.11/301	wg szablonu pomocniczego, pośrodku stółki zamocować wieszak i wszywkę informacyjną
39	Wykonanie szwów: barkowych, wszycia rękawów, bocznych i kłocowych	2.02.08/401.504	wg szablonu pomocniczego
Montaż elementów			
40	Naszycie prostokąta z taśmy samoszczepnej na lewy przód kurtki	1.02.01/301	wg szablonu pomocniczego, prostokąt 8,5 cm x 7,0 cm na stopień

Tablica 4 (ciąg dalszy)

Lp.	Rodzaj operacji	Oznaczenie szwu i ściegu	Wymagania i uwagi
41	Naszycie prostokąta z taśmy samoszczepnej na prawy przód kurtki	1.02.01/301	wg szablonu pomocniczego, prostokąt o wymiarach 2,5 cm x 10,0 cm na oznakę identyfikacyjną z nazwiskiem
42	Wykonanie szwów barkowych	2.02.03/301.301	szew przelozony na tył i przestębnować po tyle, szerokość szwu stebnowego 0,2 cm od krawędzi
43	Wszycie rękawów i wykonanie szwu stebnowego	2.02.03/301.301	szew przelozony na tył i przód, przestębnować po przodzie i tyle, szerokość szwu stebnowego 0,2 cm od krawędzi
44	Łączenie boków i rękawów oraz wykonanie szwu stebnowego	2.02.03/301.301	wg szablonu pomocniczego, szew przelozony na tył, szew stebnowy wykonać na tyle i rękawie spodnim, szerokość szwu stebnowego 0,2 cm od krawędzi
45	Zamocowanie odcinków taśmy elastycznej do dołu kurtki	1.02.01/301	wg szablonu pomocniczego
46	Wykończenie dołu kurtki	7.15.04/301.301.301	podwinąć dół kurtki i przestębnować przez taśmę elastyczną trzy razy, odległość między szwami stebnowymi 1 cm, w miejscu bez taśmy elastycznej wykonać dwa szwy stebnowe o szerokości 0,2 cm i 2 cm od krawędzi
47	Doszycie podszewki do dołu kurtki	2.02.08/301	wg szablonu pomocniczego
48	Zeszywanie podszewki z obłożeniami przodów	5.31.04/301.301	szew przelozony na obłożenie i wykonać szew stebnowy po obłożeniu, szerokość szwu stebnowego 0,2 cm od krawędzi
49	Doszycie podszewki do dołu rękawów	2.02.08/301	wg szablonu pomocniczego, podłożyć zapinki do dopięcia ocieplacza, kurtkę wywrócić na prawą stronę
50	Połączenie stojki wierzchniej z podszewką	2.02.08/301	wg szablonu pomocniczego
51	Podklejenie szwów taśmą uszczelniającą (tylko w przypadku produkcji kurtki z laminatu)	-	podklejenie szwów mocujących powodować przenikanie wody do wnętrza wyrobu przeprowadzić w kolejności wynikającej z technologii wykonania wyrobu.
52	Przeprowadzenie testu uszczelnianych szwów (tylko w przypadku produkcji kurtki z laminatu)	-	wymagane jest dokonywanie kontroli jakości wykonania podklejania szwów zgodnie z zaleceniami producenta materiału zasadniczego.
53	Wciągnięcie sznurka elastycznego do kaptura,	-	zakołowanie stoperów i końcówek sznurka
54	Operacje końcowe,	-	obcinanie końcówek nici, śladów kredy, prasowanie końcowe i kontrola jakości

5 Cechowanie, składanie i pakowanie

5.1 Rozmieszczenie cech

Wszystka firmowa, zawierająca co najmniej następujące dane: nazwę i znak firmowy wykonawcy, oznaczenie wielkości, nazwę przedmiotu, datę produkcji (miesiąc i rok) oraz oznaczenie sposobu konserwacji. Wykonana w formie piktoqramu zgodnie z PN-EN 13402-3:2006, umieszczona w kurtce w swicie łączącym podszewkę ze stojką, pośrodku szyjki tyłu;

Oznaczenia sposobu konserwacji wg PN-EN ISO 3758:2012, powinno obejmować następujący układ znaków:



3 Wymagania techniczne

Zestawienie wymagań technicznych dla dwuwarstwowego laminatu specjalnego w kolorze jasnozielonym przedstawiono w tablicy A.2.

Tablica A.2 - Wymagania techniczne

Lp.	Wyszczególnienie	Jednostka miary	Wymagania	Oznaczenie i metoda badania wg
1	Tkanina zewnętrzna			
1.1	Skład surowcowy przedz osnowy i wątku	%	100 PES	PN-P-01703:1996 PN-P-04604:1972
1.2	Liczba nitok osnowy	liczba/dm	345 ± 18	PN-EN 1049-2:2000
1.3	Liczba nitok wątku	liczba/dm	320 ± 16	
1.4	Rodzaj wykończenia tkaniny	barwienie, apretura hydrofobowa i oleofobowa		specyfikacji technicznej producenta
2	Membrana paroprzepuszczalna			
2.1	Skład surowcowy	-	dwuskładnikowa na bazie PTFE	specyfikacji technicznej producenta
2.2	Masa powierzchniowa membrany, nie mniej niż:	g/m ²	5	PN-EN 12127:2000
3	Laminat			
3.1	Szerokość	m	1,50 ± 0,02	PN-EN 1773:2000
3.2	Masa liniowa	g/m ²	248 ± 12	
3.3	Masa powierzchniowa	g/m ²	165 ± 10	PN-ISO 3801:1993
4	Parametry barwy jasnozielonej tkaniny zewnętrznej wg wymagań NO-84-A203:2004/A1:210 punkt 2.2.1 tablica 1.			

4 Wymagania użytkowe

Zestawienie wymagań użytkowych dla laminatu, w kolorze jasnozielonym przedstawiono w tablicy A.3.

Tablica A.3 - Wymagania użytkowe

Lp.	Wyszczególnienie	Jednostka miary	Wymagania	Oznaczenie i metoda badania wg
1	Maksymalna siła zrywająca, nie mniej niż:	N	950	PN-EN ISO 13934-1:2002
		N	950	
2	Siła rozdzielania, nie mniej niż:	N	40	PN-EN ISO 13937-2:2002
		N	45	PN-EN ISO 13937-3:2002
3	Zmiana wymiarów po praniu w temperaturze 60°C, nie więcej niż:	%	3	PN-EN ISO 5077:2011
		%	3	PN-EN ISO 6330:2012 procedura 6N
4	Przepuszczalność pary wodnej, nie mniej niż:	g/dm ² h	1,7	PBW - 3
5	Opór przenikania pary wodnej Ret, nie więcej niż:	m ² Pa/W	8	PN-EN 31092:1998

Załącznik A (normatywny)

Zestawienie wymagań techniczno-użytkowych dwuwarstwowego laminatu w kolorze jasnozielonym

1 Przedmiot wymagań

Przedmiotem niniejszego załącznika są wymagania i metody badań dwuwarstwowego laminatu, wykonanego z zastosowaniem paroprzepuszczalnej membrany politetrafluoroetylenowej, zlaminiowanej z poliestrową tkaniną zewnętrzną w kolorze jasnozielonym.

2 Wymagania ogólne

Materiał powinien być wytwarzany w stałej technologii produkcji, określonej w specyfikacji technicznej producenta lub w zakładowej dokumentacji techniczno-technologicznej wyrobu.

Nie dopuszcza się stosowania zamiennych rozwiązań surowcowych, środków pomocniczych lub innych wariantów technologii wykonania materiału bez uzyskania potwierdzenia zgodności wykonania wyrobu z wymaganiami określonymi w warunkach technicznych.

Wykonanie materiału powinno zapewniać zachowanie przez wyrob składników chemicznych i dopuszczalnego poziomu ich emisji bezpiecznego dla użytkowników, których wykazy, wielkości oraz procedury badawcze zostały określone przez Międzynarodowe Stowarzyszenie na Rzecz Badań i Rozwoju Ekologii Wyrobów Włókienniczych w dokumencie normatywnym OEKO-TEX Standard 100 – II klasa.

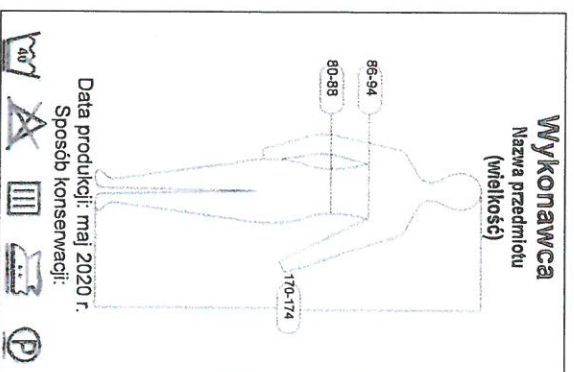
Dokumentarni potwierdzający zgodność z wymaganiami dotyczącymi bezpieczeństwa mogą być wyniki badań wykonane w laboratorium akredytowanym lub spełniającym wymagania normy PN-EN ISO/IEC 17025.

Tablica A.1 – Wymagania ogólne

Lp.	Nazwa parametru	Jednostka miary	Wartość parametru	Metoda badania wg
1	Odczyn pH	pH	4,0-7,5	PN-EN ISO 3071:2007
2	Zawartość wolnego lub uwalnialającego się formaldehydu, nie więcej niż:	mg/kg	75	PN-EN ISO14184-1:2011
3	Zawartość amin odszczepianych z barwników azowych w warunkach redukcyjnych, nie więcej niż:	mg/kg	20	PN-EN 14362-1:2012

Uznaje się, również, że wyrob spełnia wymagania dotyczące bezpieczeństwa, jeżeli posiada aktualną autoryzację (certyfikat) do posługiwania się znakiem OEKO – TEX, zgodnie z normą OEKO – TEX Standard 100 (klasa produktów II).

Przykład wyglądu wszywkii:



Informacje naniesione na wszywkach wykonać w technologii zapewniającej ich czytelność przy codziennym użytkowaniu i okresowych zabiegach konserwacyjnych przez okres minimum 2 lat.

Wszywką identyfikacyjną na nazwisko użytkownika, wykonana z taśmy w kolorze białym o wymiarach 6 cm x 3 cm, naszyta od wewnątrz wyrobu - kurtce na lewym przodzie układu odciepającego 20,0 cm od dolnej krawędzi kurtki i 4,0 cm od szwu bocznego.

Stemple - znaki, znak kontroli technicznej oraz rok i miesiąc produkcji wykonane na Wszywkach Informacyjnych.

Cechy winny być czytelne i wykonane czarnym tuszem niespieralnym.
Dopuszcza się wykonanie: roku i miesiąca produkcji w formie nadruku na odrębnej wszywce umieszczonej obok wszywkii informacyjnej.

Etykieta jednostkowa zamocowana za pomocą sztytu plastikowego do sznurka elastycznego regulującego obwód kaptura, zawierająca co najmniej następujące dane:

- nazwę, adres i znak firmowy wykonawcy;
- nazwę wyrobu;
- symbol i skład surowcowy materiału zasadniczego;
- wielkość wyrobu;
- jakość wyrobu;
- znaki kontroli jakości;
- numer pakującego;
- oznaczenie sposobu konserwacji wg PN-EN ISO 3758:2012;
- miesiąc, rok produkcji wyrobu;
- informacje o okresie użytkowania i gwarancji (normatywny okres używalności – 3 lata, gwarancja - wpisać okres gwarancji ustalony w umowie kupna – sprzedawcy).

Etykieta na opakowanie jednostkowe naklejona na prawym górnym rogu worka foliowego zawierająca co najmniej następujące dane:

- nazwę, adres i znak firmowy wykonawcy;
- nazwę wyrobu;
- wielkość wyrobu;
- jakość wyrobu;

Tablica 7 - Kurtka (ciąg dalszy)

Wymiary w centymetrach		Wyszczególnienie		Dopuszczalne ±	
Lp.	Oznaczenie wg rysunków			Wymiar	
20	20	Szerokość plis doszywanych do przodów		3,0	0,2
21	-	Szerokość obłożenia przodów		4,0	
22	-	Długość prostokąta z taśmy samoszczepnej naszytego na paskę regulacji obwodu dołu rękawa		5,5	0,2
23	-	Odległość od końca patki regulacji obwodu dołu rękawa do linii naszycia prostokąta z taśmy samoszczepnej		1,5	0,2
24	-	Długość patki dołu rękawa		10,0	0,2
25	-	Długość prostokąta z pętelkowej taśmy samoszczepnej naszytego w dole rękawa (naszycie wg patki regulacji obwodu dołu rękawa, krawędzie prostokątów winny się pokrywać przy luźnej patce)		14,0	
26	3e	Szerokość mankietu dołu rękawa		5,0	
27	4d	Długość patki regulacji kaptura		10,0	0,2
28	4e	Szerokość patki regulacji kaptura		3,5	
29	-	Długość prostokąta z taśmy samoszczepnej (pętelki) naszytego w tylnej części kaptura (naszycie wg patki, krawędzie boczne prostokątów winny się pokrywać przy luźnej patce)		12,0	
30	-	Szerokość tunelu w kapturze na środku		2,5	
31	4f	Szerokość tunelu w kapturze na boku (od środka linii krawędzi kaptura przechodzi po łuku w kierunku boku)		1,5	
32	4g	Szerokość zapięcia kaptura		8,0	
33	4h	Wysokość zapięcia kaptura oraz odcinków taśmy samoszczepnej naszytej na zapięcia dla wzrostu	160 164 + 172 13,0 176 + 184 13,5 188 + 196	12,5 13,0 13,5 14,0	0,2
34	4i	(krawędź odszycia zapięcia pokrywa się z krawędzią taśmy samoszczepnej)		1,2	
35	4j	Odległość krawędzi oczka od linii bocznej doszycia zapięcia kaptura		1,8	
36	4k	Odległość podirzmywaczy sznurka elastycznego od krawędzi górnej i dolnej zapięcia kaptura		2,5	
37	-	Długość sznurka elastycznego w stanie luźnym poza oczkiem mierzona razem z końcówką sznurka w kapturze		3,0	
38	4l	Długość trzech prostokątów taśmy samoszczepnej naszytych na dole kaptura, (naszycie ok. 0,5 cm od linii wszycia zamka błyskawicznego, środkowy prostokąt naszyty pośrodku, prostokąty skrajne 5,5 cm od końców zamka błyskawicznego)		3,0	
39	4f	Szerokość plisy do dopięcia kaptura, (długość trzech prostokątów taśmy samoszczepnej naszytych na plisę do dopięcia kaptura, na stojce spodniej i środkowej naszycie analogicznie jak na dole kaptura - patrz wymiar 4f)	160 164 + 172 9,0 176 + 184 9,5 188 + 196	8,5 9,0 9,5 10,0	0,2
40	7b	Długość imitacji daszka kaptura pośrodku dla wzrostu		10,0	

- symbol i skład surowcowy materiału zasadniczego;
- rodzaj wykończenia uszlacheinającego;
- numer pakującego;
- miesiąc, rok produkcji wyrobu;
- oznaczenie sposobu konserwacji wyrobu wg PN-EN ISO 3758:2012;
- informacja o okresie użytkowania i gwarancji (normatywny okres używalności – 3 lata, gwarancja - wpisać okres gwarancji ustalony w umowie kupna – sprzedaży).

Etykieta na opakowanie zbiorcze naklejona na boku pudła kartonowego w prawym górnym rogu zawierająca co najmniej następujące dane:

- nazwę, adres i znak firmowy wykonawcy;
- nazwę wyrobu;
- symbol i skład surowcowy materiału zasadniczego z określeniem wykończenia uszlacheinającego wyrob;
- liczbę sztuk zawartych w opakowaniu;
- wielkość wyrobów;
- jakość wyrobów;
- miesiąc, rok produkcji wyrobów;
- informacja o okresie użytkowania i gwarancji (normatywny okres używalności – 3 lata, gwarancja - wpisać okres gwarancji ustalony w umowie kupna – sprzedaży).

5.2 Składanie

Kurtkę zapiąć na zamek błyskawiczny. Części boczne wraz z rękawami przewinać do tyłu i złożyć poprzecznie na dwie części.

5.3 Pakowanie

Złożoną kurtkę włożyć do worka foliowego, worek dołem zamknąć poprzez zgrzanie, na wierzchu worka nakleić etykietę na opakowanie jednostkowe.
Cztery kurtki włożyć do pudła kartonowego o wymiarach dopasowanych do wyrobów. Pudło okleić taśmą, na boku pudła nakleić etykietę na opakowanie zbiorcze.

5.4 Gwarancja na wyrob

Okres i warunki gwarancji udzielone przez Wykonawcę na wyrob określa umowa.

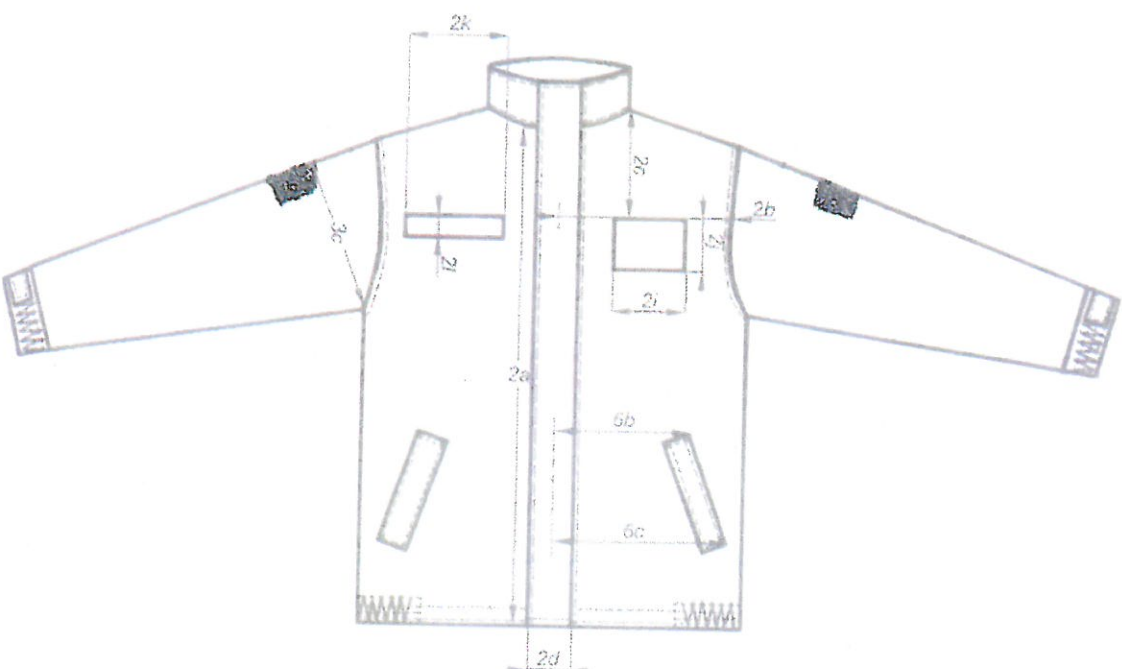
8. Tabela wymiarów stałych i pomocniczych

Wymiary stałe i pomocnicze przedstawiono w tabelcy 7.
Tabela 7 - Kurtka

Wymiary w centymetrach

Lp.	Oznaczenie wg rysunków	Wyszczególnienie	Wymiar	Dopuszczalne odchylenie ±
1	-	Długość wieszaka	6,0	0,2
2	-	Szerokość wieszaka	0,6	0,2
3	-	Odległość krawędzi podwinięcia dołu do linii doszycia podszewki	4,0	
4	2d	Szerokość plis zaplecia przodu	8,5	0,2
5	-	Długość listwy pod zamkiem blyskawicznym u góry krawędzi prawego przodu (na linii szwu wszycia)	10,5	0,3
6	2e	Szerokość listwy pod zamkiem blyskawicznym u góry krawędzi przodu (prostopadle do linii wszycia)	3,3	
7	2f	Odległość naszycia prostokąta z pętelkowej taśmy samoszczepnej od linii szwu doszycia plisy przodu lewego i prawego	5,5	0,2
8	2g	Długość patki kieszeni bocznej (wzdłuż szwu naszycia)	22,0	0,5
9	2h	Szerokość patki kieszeni bocznej (prostopadle do linii szwu naszycia)	5,5	
10	-	Długość przedłużacza uchwytów końcówek suwaków zamków blyskawicznych w przodzie i kieszeniach (bocznych i w plisach)	5,0	0,2
11	-	Szerokość przedłużaczy uchwytów końcówek suwaków	0,6	
12	2i	Długość prostokąta z pętelkowej taśmy samoszczepnej służącej do umieszczenia oznaki stopnia	8,5	
13	2j	Szerokość prostokąta z pętelkowej taśmy samoszczepnej służącej do umieszczenia oznaki stopnia	7,0	
14	2k	Długość prostokąta z pętelkowej taśmy samoszczepnej służącej do umieszczenia oznaki identyfikacyjnej z nazwiskiem	10,0	
15	2l	Szerokość prostokąta z taśmy samoszczepnej służącej do umieszczenia oznaki identyfikacyjnej z nazwiskiem	2,5	
16	-	Odległość krawędzi zatrzasków konfekcyjnych od bocznej krawędzi plisy wierzchniej	1,4	
17	2l	Odległość krawędzi zatrzasku konfekcyjnego od krawędzi plisy wierzchniej i spodniej:	1,7 1,3	0,2
18	2m	Odległość krawędzi drugiego od góry zatrzasku konfekcyjnego od górnej krawędzi plisy wierzchniej i spodniej dla wzrostu	160 164 + 172 176 + 184 188 + 196	8,0 8,5 9,0 9,5
19	2n	Pozostałe trzy zatrzaski konfekcyjne rozmieścić równomiernie		
		Szerokość „rylniki” w plisie spodniej (tylko w przypadku produkcji kurtki z laminiatu)	1,0	

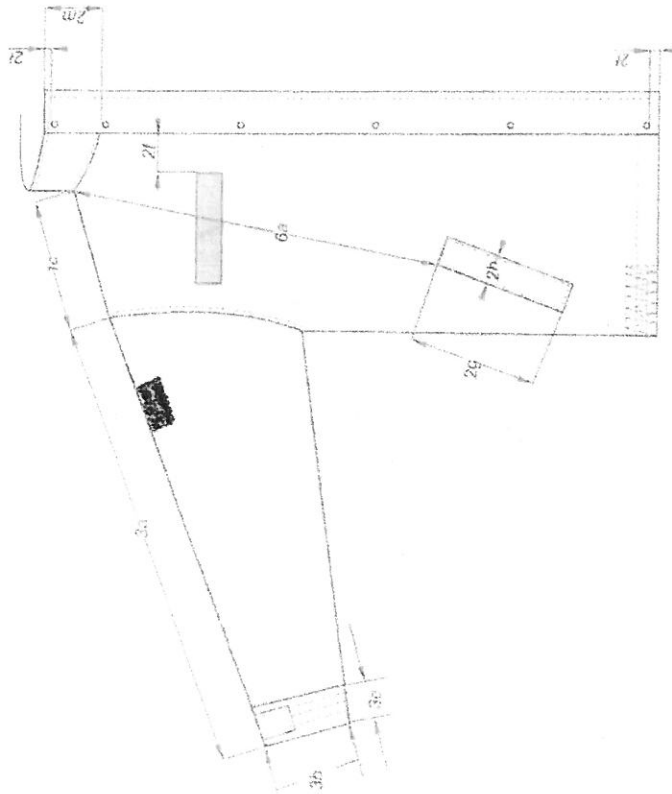
6. Rysunki techniczne



Rysunek 1 - Kurtka - przód

Tablica 6 (ciąg dalszy)

Lp.	Oznaczenia na rysunkach	106 (102-110)		Dopuszczalne odchylenie ±
		176 (174-178)		
Tył				
1	1a	83		1,5
2	1b	57,4		1,5
3	1c	18,6		0,5
Przód				
4	2a	75,0		1,5
5	2b	28		0,5
6	-	79		1,0
7	-	18		0,5
8	2c	21,0		0,5
Rekaw				
9	3a	67,8		1,5
10	3b	15		0,5
11	-	16,5		0,5
12	3c	31		0,5
Kaptur				
13	4a	39		0,5
14	4b	58,5		1,0
15	4c	40		1,0
Obwody w połowie				
16	5a	69,4		1,5
17	5b	57,3		1,5
18	-	66,4		1,5
Kieszenie boczne				
19	6a	50,5		0,5
20	6b	22,0		0,5
21	6c	28,0		0,5
Stójka				
22	7a	60,5		1,0



Rysunek 2 - Kurtka - prawy przód

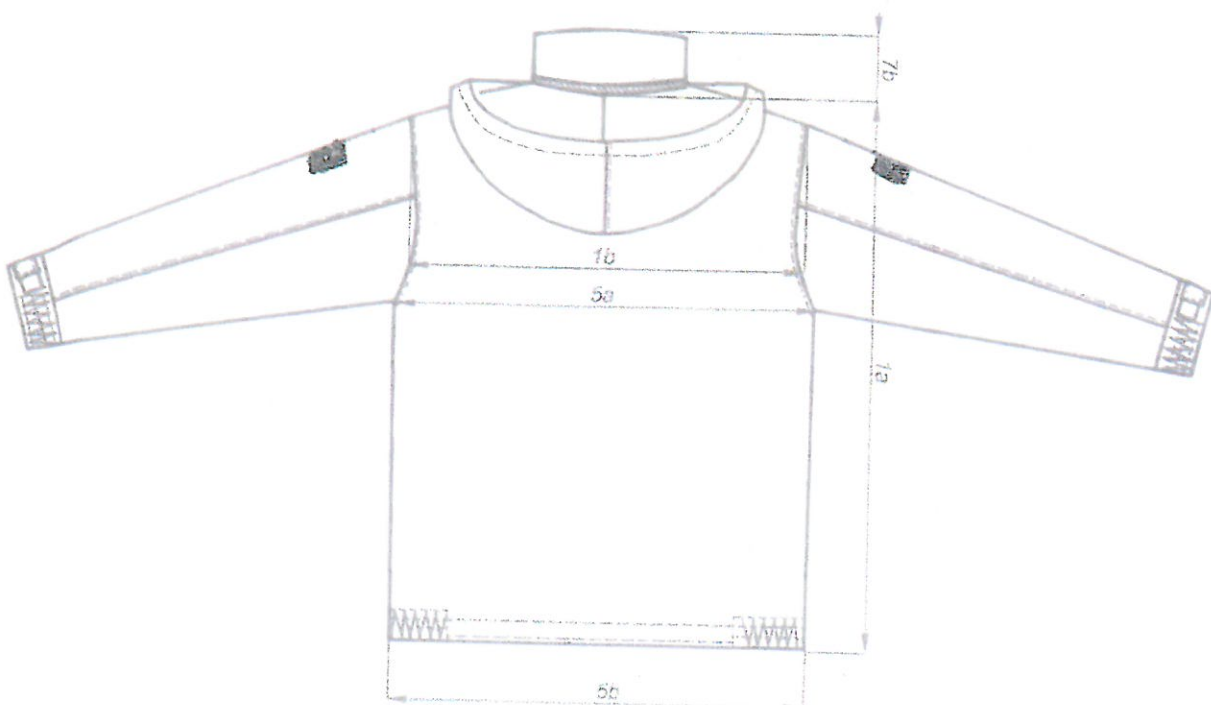
7. Tabela wymiarów wyrobu gotowego

Podstawowe wymiary wyrobu gotowego wg PN-P-84/750:1992. Wyroby konfekcyjne z płaskich wyrobów włókienniczych. Wyznaczanie wymiarów. Podstawowe wymiary kurтки podano w tabelicy 6.

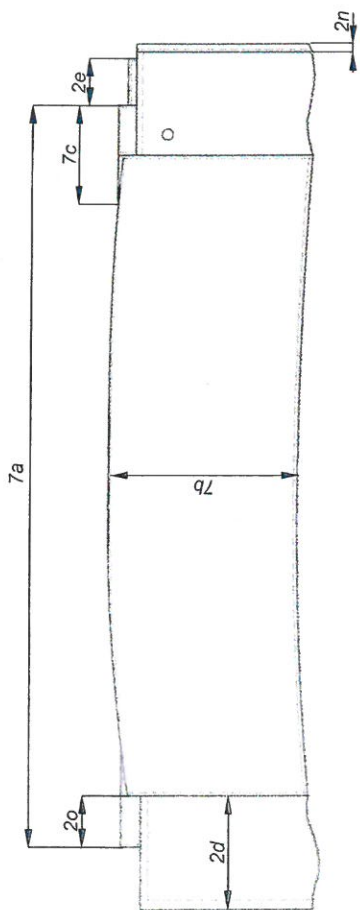
Tablica 6

Wymiary w centymetrach

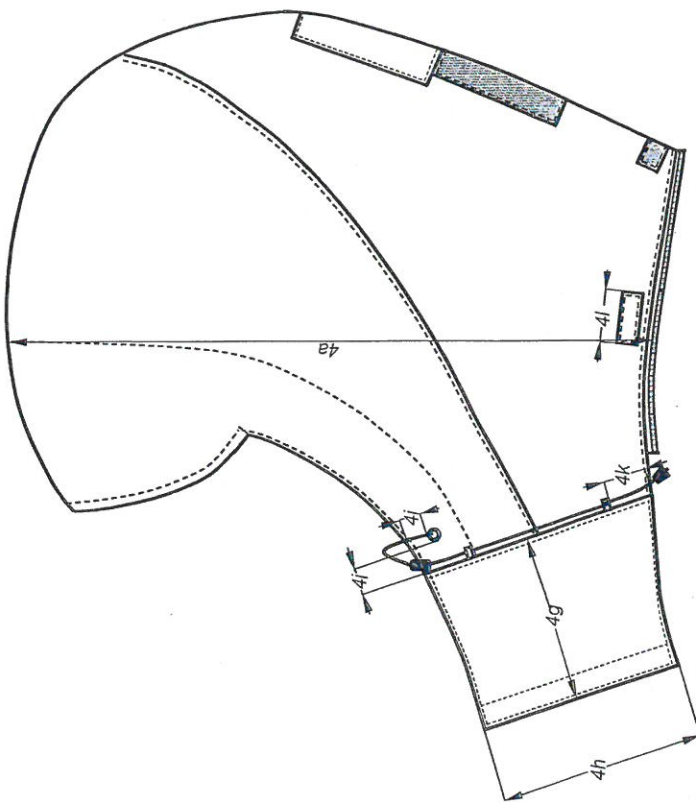
Lp.	Oznaczenia na rysunkach	Nazwa wymiaru	Obwód klatki piersiowej (zakres)	
			Wzrost (zakres)	
Tył				
1	1a	Długość tyłu		
2	1b	Szerokość na wysokości barków		
3	1c	Długość szwu barkowego		
Przód				
4	2a	Długość przodu		
5	2b	Szerokość przodu na wysokości klatki piersiowej		
6	-	Długość zamka blyskawicznego w zapleciu przodu		
7	-	Długość zamka blyskawicznego w kieszeniach bocznych		
8	2c	Odlęglność górnych krawędzi prostokątów z taśmy samoszczepnej od styku szwów barkowego i wszycia stółki		
Rękaw				
9	3a	Długość od wszycia kuli do dołu		
10	3b	Szerokość u dołu mierzona przy ściągniętej taśmie elastycznej		
11	-	Szerokość u dołu mierzona przy rozciągniętej taśmie elastycznej		
12	3c	Szerokość pod pachą		
Kaptur				
13	4a	Wysokość mierzona w linii prostej od imitacji daszka do środka zamka blyskawicznego		
14	4b	Szerokość mierzona w linii prostej pomiędzy zaplecciami na górze		
15	4c	Długość zamka blyskawicznego		
Obwody w połowie				
16	5a	Szerokość pod pachą		
17	5b	Szerokość na linii dołu przy ściągniętej taśmie elastycznej		
18	-	Szerokość na linii dołu przy rozciągniętej taśmie elastycznej		
Kieszenie boczne				
19	6a	Odlęglność górnego punktu naszycia paki od styku szwu barkowego ze szwem wszycia stółki		
20	6b	Odlęglność od środka zamka blyskawicznego zaplecia przodu do górnego punktu naszycia paki		
21	6c	Odlęglność od środka zamka blyskawicznego zaplecia przodu do dolnego punktu naszycia paki		
Stółka				
22	7a	Długość u góry mierzona w linii prostej wraz z plisami doszywanymi do przodów		



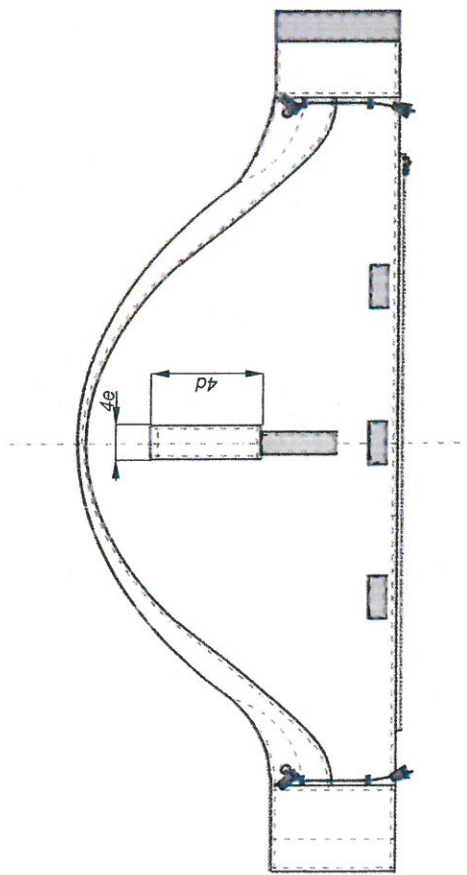
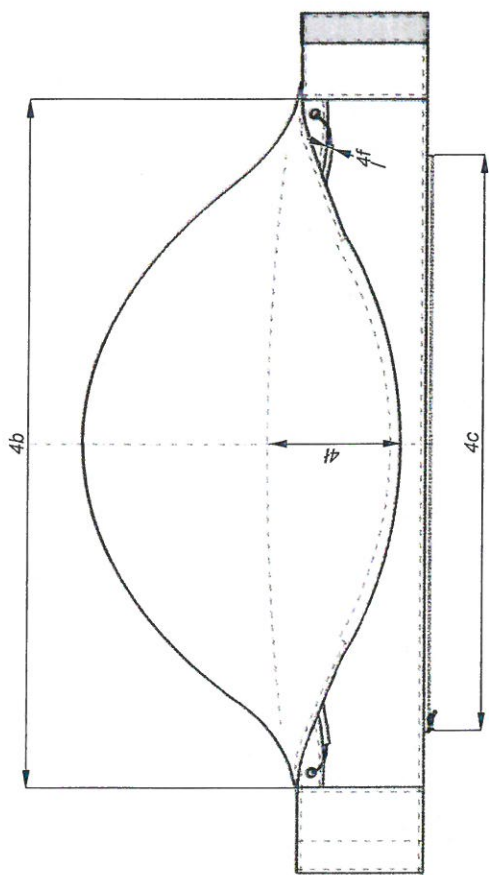
Rysunek 3 - Kurtka -tył



Rysunek 4 - Kurtka - góra tyłu



Rysunek 5 - Kaptur - bok



Rysunek 6 - Kaptur przód i tył