

PROGRAM FUNKCJONALNO- UŻYTKOWY

Nazwa zamówienia:

Przebudowa przejść dla pieszych na terenie miasta Ustrzyki Dolne w ciągu ulic:
Bełska oraz Jana Pawła II

Adres obiektu budowlanego:

Ustrzyki Dolne, dz. nr ewid. 898; 842/2

Zamawiający:

Gmina Ustrzyki Dolne
ul. Mikołaja Kopernika 1
38-700 Ustrzyki Dolne

Opracowanie:

Rafał Zimny

Sierpień 2021 r.

NAZWA I KODY CPV

Nazwy i kody CPV (Wspólnego Słownika Zamówień)

71320000-7 Usługi projektowe

45111000-8 Roboty w zakresie burzenia, roboty ziemne

45112710-5 Roboty w zakresie kształtowania terenów zielonych

45233000-9 Roboty w zakresie konstruowania, fundamentowania oraz wykonywania nawierzchni autostrad, dróg

45233220-7 Roboty w zakresie nawierzchni dróg

45233221-4 Malowanie nawierzchni

45233290-8 Instalowanie znaków drogowych

45233320-8 Fundamentowanie dróg

Zawartość

1. Część opisowa – Ogólny opis przedmiotu zamówienia.....	4
1.1. Lokalizacja inwestycji:	4
1.2. Zakres inwestycji obejmuje:	4
1.3. Charakterystyczne parametry określające wielkość obiektu lub zakres robót budowlanych	5
1.4. Wymagania dot. liczby egzemplarzy dokumentacji technicznej	7
2. Część informacyjna programu funkcjonalno- użytkowego	7
2.1. Przepisy prawne i normy związane z projektowaniem i wykonaniem zamierzenia budowlanego:.....	7
2.2. Inne posiadane informacje i dokumenty niezbędne do zaprojektowania robót budowlanych, w szczególności:.....	8
2.3. Dodatkowe wytyczne inwestorskie i uwarunkowania związane z budową i jej przeprowadzeniem.....	9
2.4. Termin realizacji	9
Zamawiający zobowiązuje Wykonawcę do przekazania niezbędnej do realizacji zadania decyzji pozwolenia na budowę lub zgłoszenia robót niewymagających pozwolenia na budowę, zezwalającej na realizację zadania do dnia 29 listopada 2021 roku.	9
W terminie 11 miesięcy od dnia podpisania umowy zamawiający zobowiązuje wykonawcę do realizacji pozostałej części umowy.	9
3. Część graficzna.....	10
3.1. Lokalizacja inwestycji.....	10

1. Część opisowa – Ogólny opis przedmiotu zamówienia

Przedmiotem zamówienia jest opracowanie dokumentacji oraz realizacja przedsięwzięcia polegającego na przebudowie czterech przejść dla pieszych na terenie miasta Ustrzyki Dolne w ciągu ulic Bełska oraz Jana Pawła II.

1.1. Lokalizacja inwestycji:

Ustrzyki Dolne dz. nr ewid. 898; 842/2;

Dz. 842/2- ul. Jana Pawła II- 3 Przejścia dla pieszych zlokalizowane w km drogowym:

1: km 0+027,

2: km 0+117,

3: km 0+155;

Dz. 898- ul. Bełska- 1 Przejście dla pieszych zlokalizowane w km drogowym:

1: km 0+239;

W obrębie prac budowlanych znajdują się następujące sieci uzbrojenia terenu: sieć energetyczna, teletechniczna, inna, wodociągowa, kanalizacja deszczowa, sanitarna.

1.2. Zakres inwestycji obejmuje:

- Uzyskanie pozwolenia o dopuszczeniu do przyłącza energetycznego (jeśli będzie wymagane);
- Wykonanie projektu budowlanego (jeśli będzie wymagany);
- Wykonanie projektu stałej organizacji ruchu;
- Wykonanie projektu tymczasowej organizacji ruchu na czas budowy;
- Wykonanie projektu energetycznego (jeśli będzie wymagany);
- Uzyskanie wymaganych pozwoleń/ decyzji niezbędnych do realizacji inwestycji;
- Opracowanie niezbędnej dokumentacji oraz skuteczne zgłoszenie robót nie wymagających pozwolenia na budowę (jeśli będzie wymagane);
- Zaprojektowanie i montaż aktywnych punktowych elementów najezdniowych;
- Zaprojektowanie i montaż czujników ruchu wraz z uchwytami do regulacji zasięgu aktywacji systemu w obrębie przejścia;
- Zaprojektowanie i montaż szaf sterowniczych (jeżeli system tego wymaga);
- Zaprojektowanie i montaż akumulatorów;
- Zaprojektowanie i montaż lamp ostrzegawczych;
- Zaprojektowanie i wykonanie aktywnych znaków D-6;
- Zaprojektowanie i wykonanie specjalnej antypoślizgowej czerwonej nawierzchni pod białe pasy na przejściach dla pieszych;
- Zaprojektowanie i wykonanie oznakowania poziomego;
- Zaprojektowanie i wykonanie systemu antypoślizgowego na dojazdach do przejść;
- Zaprojektowanie i wykonanie doświetlenia przejść dla pieszych;
- Wykonanie inwentaryzacji powykonawczej;
- Wymianę nawierzchni asfaltowej drogi przed i za przejściem dla pieszych na nową;
- Wymianę nawierzchni z kostki betonowej wibroprasowanej przed i za przejściem dla pieszych na nową;
- Wymianę elementów krawędziowych drogi za i przed przejściem dla pieszych na nowe;

1.3.Charakterystyczne parametry określające wielkość obiektu lub zakres robót budowlanych

- Uzyskanie pozwolenia o dopuszczeniu do przyłącza energetycznego (jeśli będzie wymagane);
- Wykonanie projektu budowlanego (jeśli będzie wymagany);
- Wykonanie projektu stałej organizacji ruchu;
- Wykonanie projektu tymczasowej organizacji ruchu na czas budowy;
- Wykonanie projektu energetycznego (jeśli będzie wymagany);
- Uzyskanie wymaganych pozwoleń/ decyzji niezbędnych do realizacji inwestycji;
- Opracowanie niezbędnej dokumentacji oraz skuteczne zgłoszenie robót nie wymagających pozwolenia na budowę (jeśli będzie wymagane);
- Zaprojektowanie i montaż aktywnych punktowych elementów najezdniowych wykonanych w technologii LED, dwustronnych w osłonie w ilości nie mniejszej niż 16 szt. dla jednego przejścia dla pieszych, instalowanych przed i za liniami P10 patrząc na przejście od strony kierowcy. Od strony najazdu przed linią P10 element emituje pulsujące światło żółte (ostrzegawcze) natomiast od strony przejścia światło białe ciągłe, które dodatkowo oświetla przejście dla pieszego;
- Zaprojektowanie i montaż czujników ruchu wraz z uchwytami do regulacji zasięgu aktywacji systemu w obrębie przejścia. Jest to elementy bezpiecznego przejścia, który aktywuje zintegrowany system tj. punktowe elementy odblaskowe oraz lampy ostrzegawcze LED, tylko wówczas, gdy pieszy podchodzi do strefy przejścia. Sygnał ostrzegawczy jest tak długo emitowany dopóki pieszy znajduje się na przejściu. Dzięki temu kierowca zwraca większą uwagę na pieszego na przejściu ponieważ sygnały świetlne informują o ruchu pieszych,
- Zaprojektowanie i montaż szaf sterowniczych (jeżeli system tego wymaga);
- Zaprojektowanie i montaż akumulatorów;
- Zaprojektowanie i montaż lamp ostrzegawczych- 2szt./przejście- Możliwe zintegrowanie lamp ostrzegawczych ze znakiem D-6;
- Montaż aktywnych znaków D-6- 2szt./ przejście;
- Zaprojektowanie i wykonanie specjalnej antypoślizgowej czerwonej nawierzchni pod białe pasy na przejściach dla pieszych w technologii grubowarstwowej chemoutwardzalnej masy;
- Zaprojektowanie i wykonanie oznakowania poziomego w formie białych linii P 10 w technologii grubowarstwowej;
- Zaprojektowanie i wykonanie systemu antypoślizgowego na dojazdach do przejścia wykonanego z naturalnego boksytu barwy szarej skracającą drogę hamowania pojazdów o ok. 30% na mokrej nawierzchni i ograniczającą możliwość wpadnięcia w poślizg pojazdu, który wykonałby manewr hamowania w momencie gdy pieszy niespodziewanie wtargnąłby na pasy.;
- Zaprojektowanie i wykonanie doświetlenia przejść dla pieszych;
- Wymianę nawierzchni asfaltowej drogi na odcinku:
 - ul. Jana Pawła- Od granicy pasa drogowego drogi krajowej nr 84 (działka o nr ewid. 1388) do 100m za trzecim przejściem dla pieszych (rejon działki o nr ewid. 873)- ok. 248m,
 - ul. Beńska- Od skrzyżowania z ul. Jana Pawła do 100m za przejściem dla pieszych w kierunku ul. Pionierskiej- ok. 112m,

- Wymianę nawierzchni z kostki betonowej wibroprasowanej na odcinku:
 - ul. Jana Pawła- Od granicy pasa drogowego drogi krajowej nr 84 (działka o nr ewid. 1388) do 100m za trzecim przejściem dla pieszych (rejon działki o nr ewid. 873),
 - ul. Bełska- Od skrzyżowania z ul. Jana Pawła do 100m za przejściem dla pieszych,
- Wymianę elementów krawędziowych na nowe:
 - ul. Jana Pawła- Od granicy pasa drogowego drogi krajowej nr 84 (działka o nr ewid. 1388) do 100m za trzecim przejściem dla pieszych (rejon działki o nr ewid. 873),
 - ul. Bełska- Od skrzyżowania z ul. Jana Pawła do 100m za przejściem dla pieszych,
- Wykonanie inwentaryzacji powykonawczej;
- Przewiduje się regulację sytuacyjno- wysokościową wszystkich elementów poszczególnych sieci, które będą znajdowały się w kolizji z wykonywanymi nawierzchniami, a w razie konieczności wymianę armatury na nową. O wykonywanych pracach Wykonawca powiadomi gestorów sieci i wykona je zgodnie z uzyskanymi warunkami technicznymi;
- Po podpisaniu umowy Wykonawca wystąpi do Zamawiającego celem wspólnego omówienia zakresu prac;
- Wykonawca przed przystąpieniem do prac sporządzi co najmniej jedną koncepcję realizacji przedmiotowego zadania. Koncepcje należy omówić i zatwierdzić u zamawiającego;
- Zamawiający zastrzega sobie możliwość zastosowania zmian projektowych i materiałowych innych niż przedstawione w PFU, jeżeli będzie to wynikało z wydanych warunków technicznych przez gestorów sieci lub będzie to wynikało z innych przesłanek technicznych/technologicznych oraz jeżeli zmiany te będą lepsze z punktu widzenia sztuki budowlanej, ukształtowania terenu, zagospodarowania i funkcjonowania przestrzeni publicznej, bezpieczeństwa użytkowników itp.;
- Przed przystąpieniem do składania ofert na przedmiotowe zadanie, zaleca się dokonanie wizji w terenie oraz zainwentaryzowanie wszystkie elementów mogących mieć zasadniczy wpływ na realizację zadania;
- Wykonawca powinien w czasie trwania prac zapewnić na terenie budowy, w granicach przekazanych przez Zamawiającego, należyty porządek, przestrzegać przepisów BHP, chronić obiekty, sieci i urządzenia uzbrojenia terenu oraz utrzymywać je w należyтым stanie technicznym, a po zakończeniu budowy uporządkować teren;
- Wykonawca powinien uwzględnić szczególne warunki dotyczące godzin pracy przy wykonywaniu robót szczególnie uciążliwych;
- Uzyskanie wszelkich warunków technicznych oraz koniecznych uzgodnień, opinii i decyzji administracyjnych zezwalających na realizację robót zgodnie z obowiązującymi przepisami prawa leży po stronie Wykonawcy. Uzyskane warunki techniczne należy przedłożyć do informacji i zatwierdzenia przez Zamawiającego;
- Wyroby budowlane i instalacyjne stosowane w trakcie robót budowlanych muszą spełniać wymagania polskich przepisów prawa, a wykonawca musi posiadać dokumenty potwierdzające, że zostały one wprowadzone do obrotu zgodnie z ustawą o wyrobach budowlanych i posiadają wymagane parametry;
- Projektowane nawierzchnie powinny być wykonane z co najmniej 2-letnim okresem gwarancji bez konieczności stosowania w tym okresie prac remontowo-naprawczych;
- Wykonawca co najmniej telefonicznie powiadomi zamawiającego przed przystąpieniem do robót zanikowych i ulegających zakryciu,

- Wywóz gruzu i ewentualnych odpadów powstałych w trakcie robót oraz utylizacji odpadów niebezpiecznych wykonawca dokona we własnym zakresie. Wymagane jest usuwanie z ciągów komunikacyjnych zanieczyszczeń celem zachowania bezpieczeństwa. Odpady niebezpieczne należy zutylizować na własny koszt i we własnym zakresie.
- Całość opracowania musi być zgodna z wytycznymi projektowania infrastruktury dla pieszych, dostępnymi na stronie:
<https://www.gov.pl/web/infrastruktura/o-wzorcach-i-standardach/>
a w szczególności:
Część 4: Projektowanie oświetlenia przejść dla pieszych (WR-D-41-4), m. In. przy planowaniu i realizacji zadań drogowych współfinansowanych z Rządowego Funduszu Rozwoju Dróg.- Dostępna na stronie internetowej:

1.4.Wymagania dot. liczby egzemplarzy dokumentacji technicznej

- | | |
|---|--------|
| • Dokumentacja techniczna- projekt | 4 kpl. |
| • plan BIOZ | 2 kpl. |
| • STWiORB | 2 kpl. |
| • przedmiar robót | 2 kpl. |
| • dokumentację powykonawczą | 2 kpl. |
| • projekt stałej organizacji ruchu | 3 kpl. |
| • projekt czasowej organizacji ruchu | 3 kpl. |
| • płyty CD z nagraniem opracowaniem (łącznie z mapą, wszelkimi uzgodnieniami, opiniami i decyzjami oraz projektami) | 2szt. |

2. Część informacyjna programu funkcjonalno- użytkowego

2.1.Przepisy prawne i normy związane z projektowaniem i wykonaniem zamierzenia budowlanego:

- Ustawa z dnia 7 lipca 1994 r. Prawo budowlane (t.j. Dz. U. z 2020 r. poz. 1333 z późn. zm.),
- Rozporządzenie Ministra Rozwoju z dnia 11 września 2020 r. w sprawie szczegółowego zakresu i formy projektu budowlanego (Dz. U. poz. 1609),
- Ustawa z dnia 17 maja 1989 r. - Prawo geodezyjne i kartograficzne (t.j. Dz. U. z 2020 r. poz. 2052 z późn. zm.).
- Rozporządzenie Ministra Infrastruktury z dnia 23 czerwca 2003 r. w sprawie informacji dotyczącej bezpieczeństwa i ochrony zdrowia oraz planu bezpieczeństwa i ochrony zdrowia (Dz. U. Nr 120, poz. 1126),
- Ustawa z dnia 14 grudnia 2012 r. o odpadach (t.j. Dz. U. z 2020 r. poz. 797 z późn. zm.),
- Rozporządzenie Ministra Infrastruktury z dnia 2 września 2004 r. w sprawie szczegółowego zakresu i formy dokumentacji projektowej, specyfikacji technicznych wykonania i odbioru robót budowlanych oraz programu funkcjonalno-użytkowego (t.j. Dz. U. z 2013 r. poz. 1129),

- Rozporządzenie Ministra Transportu i Gospodarki Morskiej z dnia 2 marca 1999 r. w sprawie warunków technicznych, jakim powinny odpowiadać drogi publiczne i ich usytuowanie (t.j. Dz. U. z 2016 r. poz. 124 z późn. zm.),
- Rozporządzenie Ministra Infrastruktury z dnia 12 kwietnia 2002 r. w sprawie warunków technicznych, jakim powinny odpowiadać budynki i ich usytuowanie (t.j. Dz. U. z 2019 r. poz. 1065 z późn. zm.),
- Ustawa z dnia 11 września 2019 r. - Prawo zamówień publicznych (t.j. Dz. U. z 2021 r. poz. 1129 z późn. zm.),
- Ustawa z dnia 14 marca 1985 r. o Państwowej Inspekcji Sanitarnej (t.j. Dz. U. z 2021 r. poz. 195),
- Rozporządzenie Ministra Spraw Wewnętrznych i Administracji z dnia 7 czerwca 2010 r. w sprawie ochrony przeciwpożarowej budynków, innych obiektów budowlanych i terenów (Dz. U. Nr 109, poz. 719 z późn. zm.),
- Ustawa z dnia 24 sierpnia 1991 r. o ochronie przeciwpożarowej (t.j. Dz. U. z 2021 r. poz. 869),
- Ustawa z dnia 16 kwietnia 2004 r. o ochronie przyrody (t.j. Dz. U. z 2021 r. poz. 1098).

2.2. Inne posiadane informacje i dokumenty niezbędne do zaprojektowania robót budowlanych, w szczególności:

- Wyniki badań gruntowo-wodnych na terenie budowy dla potrzeb posadowienia obiektów:
W zakresie Wykonawcy,
- Zalecenia konserwatorskie konserwatora zabytków:
Nie dotyczy,
- Inwentaryzacja zieleni:
W zakresie Wykonawcy,
- Dane dotyczące zanieczyszczeń atmosfery do analizy ochrony powietrza oraz posiadane raporty, opinie lub ekspertyzy z zakresu ochrony środowiska:
Nie dotyczy,
- Inwentaryzacja lub dokumentacja obiektów budowlanych, jeżeli podlegają one przebudowie, odbudowie, rozbudowie, nadbudowie, rozbiórkom lub remontom w zakresie architektury, konstrukcji, instalacji i urządzeń technologicznych, a także wskazania zamawiającego dotyczące zachowania urządzeń naziemnych i podziemnych oraz obiektów przewidzianych do rozbiórki i ewentualne uwarunkowania tych rozbiórek:
W zakresie Wykonawcy,
- Porozumienia, zgody lub pozwolenia oraz warunki techniczne i realizacyjne związane z przyłączeniem obiektu do istniejących sieci wodociągowych, kanalizacyjnych, ciepłych, gazowych, energetycznych i teletechnicznych oraz dróg samochodowych, kolejowych lub wodnych:
W zakresie Wykonawcy,

2.3. Dodatkowe wytyczne inwestorskie i uwarunkowania związane z budową i jej przeprowadzeniem

- Realizacja zamówienia została uwzględniona w planie finansowym Zamawiającego i środki na ten cel zostały zabezpieczone w budżecie,
- Zamawiający informuje, że jest zobowiązany do stosowania prawa Zamówień Publicznych,
- Wszystkie szkody powstałe z winy Wykonawcy w trakcie realizacji niniejszego zadania Wykonawca jest zobowiązany usunąć we własnym zakresie i na własny koszt,
- Całość prac należy wykonać zgodnie z ustawą Prawo budowlane, sztuką budowlaną oraz obowiązującymi przepisami i normami w tym zakresie oraz obowiązującymi przepisami bhp i p.poż.,

2.4. Termin realizacji

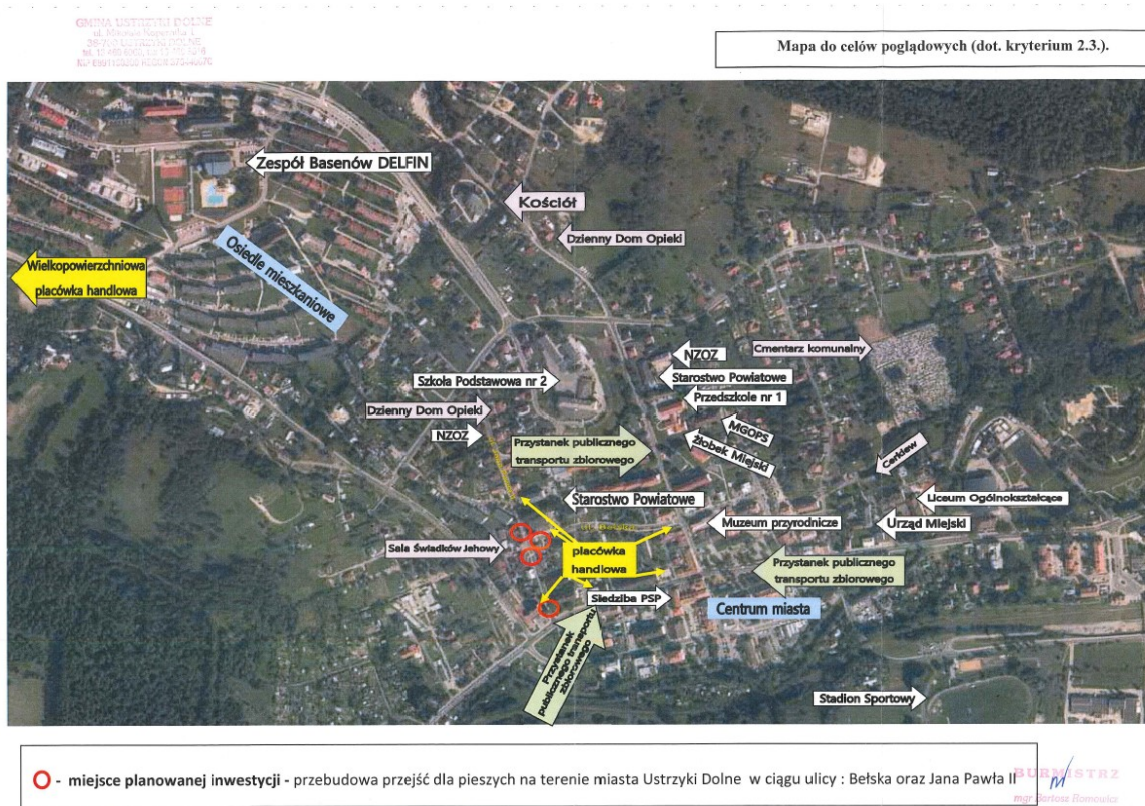
Zamawiający zobowiązuje Wykonawcę do przekazania niezbędnej do realizacji zadania decyzji pozwolenia na budowę lub zgłoszenia robót niewymagających pozwolenia na budowę, zezwalającej na realizację zadania do dnia 29 listopada 2021 roku.

W terminie 11 miesięcy od dnia podpisania umowy zamawiający zobowiązuje wykonawcę do realizacji pozostałej części umowy.

3. Część graficzna

3.1. Lokalizacja inwestycji

Rys. 1



Rys. 2

