

Przebudowa drogi gminnej nr 170239C w formule zaprojektuj i wybuduj

Załączniknr1 do SWZ

**PROGRAM FUNKCJONALNO-UŻYTKOWY (PFU)**

**Nazwa zamówienia:**

Przebudowa drogi gminnej nr 170239C  
formule zaprojektuj i wybuduj

**Zamawiający:**

**Gmina Chrostkowo**  
**Chrostkowo 99**  
**87-602 Chrostkowo**

**Kod zamówienia wg CPV:**

45230000-8 Roboty budowlane w zakresie budowy rurociągów, linii komunikacyjnych i elektroenergetycznych, autostrad, dróg, lotnisk i kolei, wyrównywanie terenu.

45233220-7 Roboty w zakresie nawierzchni dróg

71320000-7 Usługi inżynierskie w zakresie projektowania

**OPRACOWAŁ**

**ZATWIERDZIŁ**

**6.11.2023r.**

A	CZĘŚĆ OPISOWA.....	3
1	Opis ogólny przedmiotu zamówienia.....	3
2	Dodatkowy zakres .....	4
3	Zobowiązania Wykonawcy.....	5
4	Ogólne właściwości funkcjonalno-użytkowe.....	6
5	Szczegółowe właściwości funkcjonalno-użytkowe.....	6
6	Rodzaje robót występujących w części zamówienia:.....	7
7	Opis wymagań Zamawiającego w stosunku do przedmiotu zamówienia .....	7
8	Wymagania w stosunku do zakresu wykonawstwa.....	8
9	Wymagania dotyczące przygotowania placu budowy.....	10
10	Wymagania dotyczące konstrukcji nawierzchni.....	11
11	Wymagania dotyczące instalacji.....	11
12	Przepisy prawne .....	11
13	Warunki rozpoczęcia robót.....	12
14	Dokumenty Wykonawcy .....	13
15	Stosowanie przepisów prawa i norm.....	13
16	Decyzje i postanowienia administracyjne .....	13
17	Materiały .....	14
18	Transport.....	14
19	Harmonogram robót .....	14
20	Ochrona środowiska w czasie wykonywania robót.....	15
21	Warunki dotyczące organizacji ruchu.....	15
22	Zabezpieczenie interesów osób trzecich.....	15
23	Odwodnienie wykopów.....	16
24	Kontrola jakości robót.....	16
25	Odbiór robót .....	16
26	Warunki odbioru robót .....	16
27	Dokumenty odbioru robót .....	16
B	ZAŁĄCZNIKI: .....	18

## A CZĘŚĆ OPISOWA

### 1 Opis ogólny przedmiotu zamówienia.

Przedmiotem zamówienia jest: „Przebudowa drogi gminnej nr 170203C” składająca się z dwóch odcinków

Zakres zadania składa się z dwóch części i obejmuje :

- 1) sporządzenia dokumentacji projektowej wraz ze wszystkimi uzgodnieniami i pozwoleniami wymaganymi prawem do zrealizowania zadania inwestycyjnego,
- 2) wykonania robót budowlanych wraz z usługami i pracami towarzyszącymi niezbędnymi do prawidłowego wykonania zamówienia.

W ramach zadania zostanie wykonana przebudowa drogi :

- 1. Przebudowa drogi gminnej nr 170239C – o długości ok. 1660 mb zlokalizowane na dz. 231 – obręb 0011 Makówiec.** Zakres przedstawiony został w załącznikach graficznych.

Prace polegać będą na zaprojektowaniu i wykonaniu **nawierzchnia jezdni o szerokości 3,5m** wraz z niezbędnym poszerzeniem w obrębie skrzyżowania.

Zakres robót:

#### 1.1 Część projektowa

- a/ dokonanie obustronnych rozgraniczeń pasa drogowego w km 0+000 – 0+960 (do granicy dz. 313 i 316)
- b/ pozyskanie podkładów mapowych
- c/ sporządzenie projektów podziałów geodezyjnych – jeśli to konieczne
- c/ przygotowanie wszystkich niezbędnych uzgodnień i opinii (w tym decyzji środowiskowej) oraz uzyskanie Zgłoszenia zamiaru wykonania robót budowlanych lub Decyzji ZRID
- d/ sporządzenie projektu stałej i czasowej organizacji ruchu drogowego

## 1.2 Część wykonawcza

a/ roboty pomiarowe z wytyczeniem geodezyjnym drogi

c/ Roboty zmienne :

- mechaniczne wykonanie koryta na całej długości i szerokości jezdni szcunkowo 20-30 cm,
- mechaniczne profilowanie i zagęszczenie podłoża pod warstwy konstrukcyjne nawierzchni
- poszerzenie nasypu drogowego i wykonanie niezbędnego zebrania skarp w wykopie

d/ wykonanie nawierzchni jezdni oraz zjazdów na przyległe działki

- warstwa odsączająca z piasku – 15 cm,
- podbudowa z kruszyw łamanych C90/3 grub. 15 cm,
- podbudowa z kruszyw łamanych C90/3 grub. 8 cm,
- Warstwa wiążąca AC11W 50/70 grub. 3 cm,
- Skropienie międzywarstwowe
- Warstwa ścierna AC11S 50/70 grub. 3 cm

e/ wykonanie poboczy o szer. 0,75m z kruszyw łamanych o grub. 15 cm

f/ Oznakowanie drogi zgodnie z wykonaną przez Wykonawcę i zatwierdzoną Organizacją ruchu /  
oznakowanie pionowe

g/ **Inwentaryzacja powykonawcza geodezyjna**

## 2 Dodatkowy zakres

### **Zakres robót obejmuje również:**

- 1) Wykonanie kompletnego przedmiotu zamówienia,
- 2) Obsługę geodezyjną polegającą na wytyczeniu trasy przebiegu drogi
- 3) Uporządkowanie pozostałej części terenu stanowiącego pas drogowy do granicy działek stanowiących drogę,
- 4) Inne prace – związane z procesem budowy np. Lokalizacja i regulacja wszelkich urządzeń znajdujących się w pasie drogowym (m.in. zawory, hydranty, itp.)

### 3 Zobowiązania Wykonawcy

Wykonawca podejmujący się realizacji przedmiotu zamówienia zobowiązany będzie do:

- 1) Wykonawca w celu prawidłowej oceny zakresu robót niezbędnych do realizacji przedmiotu umowy zaleca się przeprowadzenie wizji miejsca planowanych do wykonania robót budowlanych .
- 2) Uzyskania mapowych podkładów geodezyjnych umożliwiających realizację zadania.
- 3) Przedstawienia koncepcji przebudowy drogi do zaakceptowania przez Zamawiającego.
- 4) Opracowania dokumentacji projektowej oraz szczegółowej specyfikacji technicznej wykonania i odbioru robót budowlanych wg wymagań, obowiązujących przepisów i norm powołanych w PFU.
- 5) Sporządzenia informacji dotyczącej bezpieczeństwa i ochrony zdrowia.
- 6) Przygotowania niezbędnych materiałów (wszystkich załączników) do wniosku o wydanie decyzji o środowiskowych uwarunkowaniach oraz decyzji o warunkach zabudowy na realizację przedsięwzięcia- jeżeli dotyczy
- 7) Opracowania projektów branżowych uwzględniających konieczność przebudowy i zabezpieczenia infrastruktury technicznej kolidującej z przedmiotową inwestycją jeżeli zajdzie konieczność.
- 8) Opracowania organizacji ruchu na czas robót oraz projektu stałej organizacji ruchu zgodnie z obowiązującymi przepisami wraz z uzyskaniem wymaganych opinii i zatwierdzenia.
- 9) Przygotowania dokumentacji w celu zgłoszenia robót budowlanych lub uzyskania Decyzji ZRID wg wymagań obowiązujących przepisów.
- 10) Realizacja robót w oparciu o zatwierdzoną dokumentację projektową po wytyczeniu robót w terenie przez uprawnionego geodetę Wykonawcy.
- 11) Zapewnienia kierowników robót posiadających stosowne uprawnienia.
- 12) Prowadzenie dziennika budowy – jeśli jest wymagany prawem.
- 13) Przeprowadzenia wymaganych badań i pomiarów kontrolnych zgodnie z wymogami TWiOR; wyiki bđń do kptji pripktornadzoru.
- 14) Przygotowanie rozliczenia końcowego robót i sporządzenie dokumentacji powykonawczej.
- 15) Sporządzenia inwentaryzacji geodezyjnej powykonawczej i zgłoszenie zmian w Ośrodku Dokumentacji Geodezyjnej.
- 16) Pełnienia nadzoru autorskiego przez cały okres trwania inwestycji.

## 4 Ogólne właściwości funkcjonalno-użytkowe

Realizacja poszczególnych zakresów robót zostanie zlecona wykonawcom posiadającym odpowiednie doświadczenie w realizacji podobnych zadań. Wybór wykonawców odbędzie się zgodnie z Ustawą Prawo Zamówień Publicznych. Realizacja zadania odbywać się będzie w systemie „zaprojektuj i wybuduj”.

Wykonanie dokumentacji projektowej, robót budowlanych i oddanie do użytku przedmiotu zamówienia musi być zrealizowane zgodnie z przepisami ustawy z dnia 7 lipca 1994 r. Prawo Budowlane (Dz. U. 2023 r. poz. 682 z późn. zm.), jak również ze wszystkimi aktami prawnymi właściwymi w przedmiocie zamówienia, z przepisami techniczno – budowlanymi, obowiązującymi normami, wytycznymi oraz zasadami najnowszych rozwiązań technicznych.

## 5 Szczegółowe właściwości funkcjonalno-użytkowe

Po podpisaniu umowy Wykonawca opracuje dokumentację projektową obejmującą wszystkie branże wchodzące w skład przedmiotowej inwestycji składającej się na kompletną dokumentację projektową przedmiotowego zamierzenia budowlanego zaakceptowaną i uzgodnioną zgodnie z obowiązującymi przepisami prawa w tym:

- dokumentację budowlaną – wykonawczą,
- projekt stałej organizacji ruchu,
- szczegółowa specyfikacja techniczna wykonania i odbioru robót,
- informacja dotycząca bezpieczeństwa i ochrony zdrowia.

Opracowanie dokumentacji winno być wykonane z uwzględnieniem wymagań odpowiednimi przepisami dla formy planów rysunków lub innych dokumentów umożliwiających jednoznacznie określenie rodzaju i zakresu robót budowlanych, dokładną lokalizację i uwarunkowania ich wykonania.

**Kompletne opracowania projektowe muszą być przedstawione do akceptacji Zamawiającemu.**

Wszystkie wymagane materiały wyjściowe, uzgodnienia, decyzje, mapy geodezyjne itp. Wykonawca pozyskuje własnym staraniem. W razie potrzeby wystąpi do Zamawiającego o udzielenie stosownych upoważnień. Wykonawca dołączy do projektu oświadczenie, że jest on wykonany zgodnie z umową, obowiązującymi przepisami, normami i wytycznymi oraz że został wykonany w stanie kompletnym z punktu widzenia celu, któremu ma służyć.

Roboty należy wykonać na podstawie opracowanego i posiadającego Zgłoszenia robót budowlanych lub decyzji ZRID, zgodnie z obowiązującą wiedzą budowlaną i w oparciu o specyfikację techniczną wykonania i odbioru robót.

## 6 Rodzaje robót występujących w części zamówienia:

a/wykonanie wymaganych pomiarów i badań koniecznych do opracowania rozwiązań projektowych,

b/roboty przygotowawcze ,

c/zabezpieczenie lub przebudowa uzbrojeń obcych kolidujących z projektowaną inwestycją na podstawie uzgodnień z właściwymi właścicielami sieci,

d/roboty ziemne (wykopy, nasypy), e/wykonanie poboczy,

f/umocnienie skarp,

g/wykonanie konstrukcji nawierzchni,

h/przebudowa/remont przepustów – według potrzeb,

i/oznakowanie tymczasowe i docelowe,

j/roboty wykończeniowe,

## 7 Opis wymagań Zamawiającego w stosunku do przedmiotu zamówienia

### **Cechy obiektu dotyczące rozwiązań budowlano-konstrukcyjnych i wskaźników ekonomicznych**

Droga winna posiadać konstrukcję spełniającą wymogi obowiązujące w przepisach prawa. Konstrukcję nawierzchni należy zaprojektować w oparciu o Rozporządzenie Ministra Transportu i Gospodarki

Morskiej z dnia 20 lipca 2022 roku w sprawie przepisów techniczno-budowlanych dotyczących dróg publicznych Dz. U. z 2022 r. poz. 1518).

Odwodnienie powierzchniowe realizowane będzie poprzez zapewnienie odpowiednich spadków podłużnych i poprzecznych jezdni, poboczy oraz dna rowów. Przepusty należy zaprojektować w ilości i lokalizacji niezbędnej do prawidłowego funkcjonowania odwodnienia. **odwodnienia drogi nie może doprowadzić do zalania innych gruntów.**

Wykonawca będzie stosował tylko te materiały, które spełniają wymagania ustawy Prawo Budowlane, są zgodne z polskimi normami przenoszącymi europejskie normy zharmonizowane oraz posiadają wymagane przepisami atesty i certyfikaty.

Za spełnienie wymagań jakościowych dotyczących materiałów ponosi odpowiedzialność Wykonawca. Wykonawca przedkłada ofertę cenową na wykonanie całości zamówienia zgodnie z opisem Programu Funkcjonalno - Użytkowego. Przedstawiona cena jest ceną ryczałtową.

**Wykonawca musi się liczyć z sytuacją, że rodzaje robót określone w Programie funkcjonalno – użytkowym i przedmiocie zamówienia są orientacyjne i mogą ulec zmianie po opracowaniu dokumentacji projektowej w wyniku pozyskanych decyzji, opinii i uzgodnień oraz zastosowanych rozwiązań projektowych. Szczegółowe rozwiązania wpływające na zwiększenie zakresu robót stanowią ryzyko Wykonawcy i nie będą traktowane jako roboty dodatkowe.**

**Warunki wykonania i odbioru robót budowlanych odpowiadających zawartości specyfikacji technicznych wykonania i odbioru robót budowlanych**

## **8 Wymagania w stosunku do zakresu wykonawstwa**

Droga musi spełniać wymogi zawarte w Rozporządzeniu Ministra Transportu i Gospodarki Morskiej z dnia 20 lipca 2022 roku w sprawie przepisów techniczno-budowlanych dotyczących dróg publicznych Dz. U. z 2022 r. poz. 1518).

Podstawą wykonania inwestycji jest dokumentacja projektowa, a wymagania określone choćby w jednym z nich są obowiązujące dla Wykonawcy tak jakby zawarte były w całej dokumentacji. Dokumentacja projektowa zawierać będzie niezbędne rysunki, obliczenia i dokumenty. W przypadku rozbieżności Wykonawca nie może wykorzystywać błędów lub opuszczeni w dokumentacji, a o ich wykryciu winien natychmiast powiadomić Inspektora Nadzoru/ Wójta , który podejmie decyzję o wprowadzeniu odpowiednich zmian i poprawek.

Ilość egzemplarzy opracowań projektowych i powykonawczych -

- Dokumentacja projektowa – należy dostarczyć Zamawiającemu 3 egz. zatwierdzonej dokumentacji projektowej,
- Projekty stałej i czasowej organizacji ruchu drogowego – po 2 egzemplarze zatwierdzone przez organ zarządzający ruchem
- szczegółowa specyfikacja techniczna wykonania i odbioru robót 1 egz.

**W/w egzemplarze dotyczą tylko materiałów przekazywanych dla Zamawiającego.**



Ponadto Wykonawca sporządzi taką ilość egzemplarzy poszczególnych opracowań projektowych, jaka jest potrzebna do uzyskania wymaganych opinii, uzgodnień i decyzji. Oprócz wersji papierowej Wykonawca prześle również opracowania projektowe w wersji cyfrowej w formacie PDF (1 egz.). Do odbioru końcowego Wykonawca robót prześle Zamawiającemu 1 egz. dokumentacji powykonawczej i inwentaryzację geodezyjną 1 egz.

**Akceptacja projektu przez Zamawiającego nie zwalnia Wykonawcy z odpowiedzialności za błędy projektowe lub niezgodność projektu ze stanem istniejącym.**

Dane określone w dokumentacji projektowej i w SSTWiOR będą uważane za wartości docelowe, od których dopuszczalne są odchylenia w ramach określonego przedziału tolerancji. Cechy materiałów i elementów budowli muszą wykazywać zgodność z określonymi wymaganiami, a rozrzuty tych cech nie mogą przekraczać dopuszczalnego przedziału tolerancji. Wykonawca robót jest odpowiedzialny za jakość wykonania robót oraz za ich zgodność z dokumentacją projektową, specyfikacjami technicznymi wykonania i odbioru robót, zaleceniami inspektora nadzoru oraz sztuką budowlaną. Przy wykonywaniu robót należy uwzględnić instrukcje producenta materiałów oraz przepisy obowiązujące i związane, w tym również, te które uległy zmianie lub aktualizacji. W przypadku istnienia norm, atestów, certyfikatów, aprobat technicznych, świadectw dopuszczenia niewyszczególnionych w dokumentacji, a obowiązujących Wykonawca ma również obowiązek stosowania się do ich treści i postanowień.

W przypadku, gdy materiały lub roboty nie będą w pełni zgodne z dokumentacją projektową lub SSTWiOR i wpłynię to na niezadowalającą jakość elementów budowli, to niewłaściwe materiały zostaną zastąpione innymi, a elementy budowli rozebrane i wykonane ponownie na własny koszt Wykonawcy. Roboty drogowe powinny być wykonywane w optymalnych warunkach pogodowych z zachowaniem właściwego dla danej grupy robót reżimu technologicznego. Roboty powinny być oznakowane zgodnie z zatwierdzonym projektem organizacji ruchu. W obrębie urządzeń podziemnych prace muszą być prowadzone pod nadzorem właścicieli tych urządzeń z uwzględnieniem wymogów stawianych przez tych właścicieli.

Wszystkie elementy inwestycji wchodzące w skład zagospodarowania terenu powinny spełniać wymagania określone w Rozporządzeniu Ministra Infrastruktury z 6 lutego 2003 r. w sprawie bezpieczeństwa i higieny pracy podczas wykonywania robót budowlanych (Dz. U. 2003 r. Nr 47, poz. 401ze zm.). Zamawiający przewiduje bieżącą kontrolę wykonywanych robót budowlanych i ustala obowiązkowe odbiory robót zanikających i ulegających zakryciu. Zamawiający wymaga, aby roboty budowlane były wykonane w sposób powodujący najmniejsze utrudnienia w funkcjonowaniu ruchu drogowego i pieszego.

Wykonawca odpowiada za ochronę instalacji na powierzchni ziemi i za urządzenia podziemne, takie jak rurociągi, kable itp. Wykonawca będzie odpowiadał za wszelkie spowodowane przez

jego działania uszkodzenia instalacji na powierzchni ziemi i urządzeń podziemnych wykazanych w dokumentach. Wykonawca zapewni teren na zaplecze budowy.

Wykonawca będzie zobowiązany do przyjęcia odpowiedzialności od następstw i za wyniki działalności w zakresie:

- organizacji robót budowlanych,
- zabezpieczenia interesów osób trzecich,
- ochrony środowiska,
- warunków bezpieczeństwa pracy,
- warunków bezpieczeństwa ruchu drogowego,
- zabezpieczenia robót przed dostępem osób trzecich,
- zabezpieczenia terenu robót od następstw związanych z budową.

Wyroby budowlane, stosowane w trakcie wykonywania robót budowlanych, mają spełniać wymagania polskich przepisów, a wykonawca będzie posiadał dokumenty potwierdzające, że zostały one wprowadzone do obrotu, zgodnie z regulacjami ustawy o wyrobach budowlanych i posiadają wymagane parametry. Materiały nieodpowiadające wymaganiom zostaną przez Wykonawcę wywiezione z terenu budowy. Każdy rodzaj robót, w którym znajdują się niezbadane i nie zaakceptowane materiały, Wykonawca wykonuje na własne ryzyko, licząc się z jego nieprzyjęciem, usunięciem i niezapłaceniem. Zamawiający przewiduje bieżącą kontrolę wykonywanych robót budowlanych. Kontroli Zamawiającego będą w szczególności poddane:

- rozwiązania projektowe zawarte w projekcie i specyfikacje techniczne wykonania i odbioru robót budowlanych - przed ich skierowaniem do Wykonawcy robót budowlanych - w aspekcie ich zgodności z programem funkcjonalno-użytkowym oraz warunkami umowy,

## **9 Wymagania dotyczące przygotowania placu budowy**

Wykonawca jest odpowiedzialny za geodezyjne wytyczenie trasy, wyniesienie punktów pomiarowych i ich oznaczeń, a w przypadku ich zniszczenia do ich odtworzenia na własny koszt. Przewiduje się usunięcie krzewów rosnących na terenie planowanego przedsięwzięcia. Wycinkę Wykonawca uwzględni w kosztach realizacji inwestycji.

Miejsce składowania materiałów potrzebnych do budowy i urobku należy uzgodnić z Zamawiającym.

Wszystkie elementy zagospodarowania placu budowy powinny spełniać wymagania określone w Rozporządzeniu Ministra Infrastruktury z 6 lutego 2003 r. w sprawie bezpieczeństwa i higieny pracy podczas wykonywania robót budowlanych (Dz. U. 2003 r. Nr 47, poz. 401ze zm.).

## **10 Wymagania dotyczące konstrukcji nawierzchni**

Droga winna posiadać konstrukcję spełniającą wymogi obowiązujące w przepisach prawa. Rodzaje warstw konstrukcyjnych oraz ich grubości powinny być opracowane na podstawie obowiązujących katalogów, przepisów, norm i rozporządzeń.

Technologia robót musi być zgodna z określoną w dokumentacji projektowej. Warstwy konstrukcyjne wszystkich elementów przekroju poprzecznego, spadki podłużne i poprzeczne

## **11 Wymagania dotyczące instalacji**

Wykonawca wykona zabezpieczenie lub przełożenie wszelkich istniejących urządzeń obcych w strefie robót w uzgodnieniu i pod nadzorem właściwych Zarządców i na własny koszt.

Wymagania dotyczące prac wykończeniowych

Prace wykończeniowe będą realizowane zgodnie z Szczegółowymi Specyfikacjami Technicznymi, zaaprobowanymi przez Zamawiającego. Wymagania dotyczące zagospodarowania terenu

Po wykonaniu robót należy uporządkować teren w maksymalnym stopniu przywracający stan otoczenia obiektu, przed rozpoczęciem robót budowlanych.

## **12 Przepisy prawne**

Przepisy prawne i normy związane z projektowaniem i wykonaniem zamierzenia budowlanego Ustawa z dnia 7 lipca 1994 r. - Prawo budowlane (Dz. U. 2023 r. poz. 682 z późn. zm.).

Rozporządzenie Ministra Transportu, Budownictwa i Gospodarki Morskiej z dnia 25 kwietnia 2012 r. w sprawie szczegółowego zakresu i formy projektu budowlanego (Dz. U. z 2022 r. poz. 1679 ze zm.). Rozporządzenie Ministra Transportu i Gospodarki Morskiej z dnia 20 lipca 2022 roku w

sprawie przepisów techniczno-budowlanych dotyczących dróg publicznych Dz. U. z 2022 r. poz. 1518).

Rozporządzenie Ministra Transportu i Gospodarki Wodnej w sprawie ustalania geotechnicznych warunków posadowienia obiektów budowlanych z dnia 25 kwietnia 2012 r. (Dz. U. 2012 poz. 463ze zm.). Rozporządzenie Ministra Infrastruktury z dnia 23 czerwca 2003 r. w sprawie informacji dotyczącej bezpieczeństwa i ochrony zdrowia oraz planu bezpieczeństwa i ochrony zdrowia (Dz. U. 2003 nr 120 poz. 1126ze zm.).

Rozporządzenie Ministra Infrastruktury i Technologii z dnia 30 grudnia 2021 r. w sprawie szczegółowego zakresu i formy dokumentacji projektowej, specyfikacji technicznych wykonania i odbioru robót budowlanych oraz programu funkcjonalno-użytkowego (Dz. U. z 2021 r. poz. 2454 ze zm.). Rozporządzenie Ministra Infrastruktury z dnia 23.09.2003 r. w sprawie szczegółowych warunków zarządzania ruchem na drogach oraz wykonywania nadzoru nad tym zarządzaniem (Dz. U. z 2017 r. poz. 784ze zm.).

Rozporządzenie Ministra Infrastruktury z dnia 8 marca 2021r. w sprawie szczegółowych warunków technicznych dla znaków i sygnałów drogowych oraz urządzeń bezpieczeństwa ruchu drogowego i warunków ich umieszczania na drogach (Dz. U. z 2021, poz. 438 z późn .zm.).

Rozporządzenie Ministra Pracy i Polityki Socjalnej z dnia 26 września 1997 r. w sprawie ogólnych przepisów bezpieczeństwa i higieny pracy (Dz. U. 2003 nr 169 poz. 1650 ze zm.). Normy Polskie.

Inne nie wymienione akty prawne i przepisy konieczne do wykonania przedmiotu zamówienia.

Wykonawca na bieżąco winien uwzględniać zmiany w/w rozporządzeń, ustaw przepisów itp. oraz uwzględniać je w opracowaniu. Dokumentacja powinna być zgodna z przepisami prawnymi obowiązującymi na dzień wystąpienia o Decyzję ZRID lub zgłoszenia robót.

Inne posiadane informacje i dokumenty niezbędne do zaprojektowania robót budowlanych Inne posiadane informacje, dokumenty oraz opracowania niezbędne do zaprojektowania robót budowlanych, a będące w posiadaniu Zamawiającego zostaną przekazane Wykonawcy w trakcie opracowania dokumentacji projektowej.

### **13 Warunki rozpoczęcia robót**

Warunkiem rozpoczęcia robót budowlanych jest pisemne zatwierdzenie projektu i uzyskanie Zgłoszenia zamiaru wykonania robót lub decyzji ZRID. Wszelkie koszty będące następstwem niedopełnienia tego wymogu spoczywa na Wykonawcy.

## **14 Dokumenty Wykonawcy**

Jeżeli w trakcie wykonywania robót okaże się koniecznym uzupełnienie dokumentów Wykonawca sporządzi brakujące dokumenty i inne opracowania niezbędne do właściwego wykonania robót na własny koszt w liczbie i egzemplarzach opisanych w PFU.

Zgodność robót z PFU i dokumentami

Wykonawca nie może wykorzystywać błędów lub opuszczeń w PFU, a o ich wykryciu winien natychmiast powiadomić Zamawiającego, który dokona odpowiednich zmian lub poprawek. W przypadku rozbieżności, pomiar rzeczywisty w terenie jest ważniejszy od odczytu ze skali rysunków. Wszystkie wykonane roboty i dostarczone materiały powinny być zgodne z zatwierdzonymi dokumentami i PFU. Dane określone w zatwierdzonych przez Zamawiającego dokumentach i w PFU będą uważane za wartości docelowe.

## **15 Stosowanie przepisów prawa i norm**

Wykonawca jest zobowiązany do bezwzględnego przestrzegania Prawa Polskiego w trakcie projektowania, realizacji i ukończenia robót. Wykonawca będzie stosował się do prawa regulującego warunki w zakresie celu jakiego mają służyć roboty objęte PFU. Jako obowiązujące będą prawa aktualne na dzień przejęcia robót przez Zamawiającego.

Wykonawca jest zobowiązany do przestrzegania norm zharmonizowanych oraz krajowych, które obowiązują w związku z wykonaniem prac objętych PFU i do ich stosowania ich postanowień na równi z wszystkimi innymi wymaganiami.

## **16 Decyzje i postanowienia administracyjne**

Decyzje i pozwolenia Wykonawca winien uzyskać na swój koszt. Takie decyzje to między innymi: Zgłoszenie zamiaru wykonania robót lub Decyzja ZRID, zatwierdzenie projektów organizacji ruchu, pozwolenie na zajęcie pasa drogowego.

Zamawiający udzieli Wykonawcy pomocy koniecznej do uzyskania w/w decyzji w zakresie wynikającym z obowiązującego prawa, wedle którego Wykonawca ponosi pełną odpowiedzialność za uzyskanie wszelkiego rodzaju decyzji na wykonanie dokumentów oraz robót. Wykonawca

wystąpi, a Zamawiający udzieli Wykonawcy odpowiednich pełnomocnictw, jeżeli będzie to konieczne.

## **17 Materiały**

Wszystkie materiały przewidywane do wbudowania będą zgodne z postanowieniami PFU i poleceniami Zamawiającego. Wykonawca ponosi odpowiedzialność za spełnienie wymagań ilościowych i jakościowych materiałów dostarczanych na teren budowy oraz za ich właściwe składowanie i wbudowanie. Materiały przeznaczone do wbudowania będą materiałami fabrycznie nowymi, pierwszej klasy jakości, wolne od wad fabrycznych i o długiej żywotności, posiadające odpowiednia atesty i deklaracje zgodności.

## **18 Transport**

Wykonawca jest zobowiązany do stosowania takich środków transportu, które nie wpłyną niekorzystnie na jakość wykonywanych robót i właściwości przewożonych materiałów. Liczba środków transportów będzie zapewniać prowadzenie robót zgodnie z zasadami określonymi w PFU w terminie przewidzianym przez Zamawiającego.

Przy ruchu na drogach publicznych pojazdy będą spełniać wymagania dotyczące przepisów ruchu drogowego w odniesieniu do dopuszczalnych obciążeń na osie i innych parametrów technicznych. Wykonawca będzie usuwać na bieżąco, na własny koszt, wszelkie zanieczyszczenia spowodowane jego pojazdami na drogach publicznych oraz dojazdach do terenu budowy.

## **19 Harmonogram robót**

Wykonawca przy sporządzaniu Harmonogramu robót powinien uwzględnić następujące czynniki i warunki:

kolejność realizacji przedmiotu zamówienia z uwzględnieniem etapów projektowania i realizacji robót, czas na uzyskanie zatwierdzeń i pozwolenia na budowę,

wszystkie urządzenia związane z bezpieczeństwem i organizacją ruchu powinny znajdować się w odpowiednim miejscu przed rozpoczęciem robót na danym obszarze.

Zabezpieczenie terenu budowy

Wykonawca jest zobowiązany do zapewnienia i utrzymania bezpieczeństwa terenu budowy oraz robót poza terenem budowy w okresie trwania realizacji przedmiotu zamówienia, aż do

zakończenia i odbioru robót, a w szczególności: utrzyma warunki bezpiecznej pracy i pobytu osób wykonujących czynności związane z budową i nienaruszalność ich mienia służącego do pracy, a także zabezpieczy teren budowy przed dostępem osób nieupoważnionych. Za zabezpieczenie terenu budowy odpowiada Wykonawca.

Wykonawca poniesie wszystkie koszty związane z uzyskaniem, doprowadzenia, przyłączenia wszelkich czynników i mediów na terenie budowy, jeżeli zajdzie taka konieczność i poniesienie związanych z tym opłat.

## **20 Ochrona środowiska w czasie wykonywania robót**

Wykonawca ma obowiązek znać i stosować w czasie prowadzenia robót wszelkie przepisy dotyczące ochrony środowiska naturalnego, a w szczególności ustawy o odpadach.

**Bezpieczeństwo i higiena pracy**

Podczas realizacji robót Wykonawca będzie przestrzegać przepisów dotyczących bezpieczeństwa i higieny pracy oraz bezpieczeństwa i ochrony zdrowia. W szczególności Wykonawca ma obowiązek zadbać, aby personel nie wykonywał pracy w warunkach niebezpiecznych, szkodliwych dla zdrowia. Wykonawca opracuje i wdroży Plan Bezpieczeństwa i Ochrony Zdrowia podczas wykonywania robót budowlanych, który winien zawierać w szczególności wymagania dotyczące: rozmieszczenia stanowisk pracy uwzględniając odpowiedni dostęp do nich oraz rozplanowanie dróg, stref pracy i przemieszczania się maszyn, warunków użytkowania materiałów i dostępu do nich podczas wykonywania robót budowlanych, przechowywania i usuwania odpadów i gruzu oraz utrzymania na budowie porządku i czystości, organizacji pracy na budowie, sposobów informowania pracowników o podejmowanych działaniach dotyczących bezpieczeństwa i zdrowia.

## **21 Warunki dotyczące organizacji ruchu**

Podczas realizacji robót musi być utrzymana płynność ruchu publicznego. Koszty objazdów, przejazdów i organizacji ruchu ponosi Wykonawca.

## **22 Zabezpieczenie interesów osób trzecich**

Wykonawca odpowiada za ochronę instalacji na powierzchni ziemi i za urządzenia podziemne. Wykonawca odpowiada za wszelkie spowodowane przez jego działania uszkodzenia instalacji na powierzchni ziemi i urządzeń podziemnych.

### **23 Odwodnienie wykopów**

Odwodnienie wykopów winno być realizowane wg opracowanego przez Wykonawcę projektu. Wykonawcy pozostawia się dowolność w zakresie wyboru technologii odwodnienia wykopów. Wykonawca jest zobowiązany uzyskać wszelkie uzgodnienia i decyzje konieczne do prowadzenia robót odwadniających, w tym uzgodnienia z właścicielami rowów przydrożnych i melioracyjnych - w przypadku odprowadzania wód do tych rowów.

### **24 Kontrola jakości robót**

Dziennik budowy jest wymaganym dokumentem obowiązującym Zamawiającego. Odpowiedzialność za prowadzenie Dziennika Budowy zgodnie z obowiązującymi przepisami spoczywa na Wykonawcy.

Zapisy w Dzienniku będą dokonywane na bieżąco i będą dotyczyć przebiegu robót, stanu bezpieczeństwa ludzi i mienia oraz technicznej i gospodarczej strony budowy.

Każdy zapis w dzienniku Budowy będzie opatrzony datą jego dokonania, podpisem osoby, która dokonała zapisu, z podaniem jej imienia i nazwiska oraz stanowiska służbowego. Zapisy będą czytelne w porządku

### **25 Odbiór robót**

Odbiór robót zanikających i ulegających zakryciu. Odbiór robót zanikających i ulegających zakryciu będzie dokonywany w czasie umożliwiającym wykonanie ewentualnych korekt i poprawek bez hamowania ogólnego postępu robót. Odbioru robót dokonuje Zamawiający.

### **26 Warunki odbioru robót**

Całkowite zakończenie robót oraz gotowość do odbioru końcowego będzie stwierdzona przez Wykonawcę wpisem do Dziennika Budowy. Odbiór końcowy nastąpi w terminie ustalonym w umowie. Zamawiający protokolarnie stwierdzi zakończenie robót po zweryfikowaniu odbioru końcowego przez Komisję wyznaczoną przez niego. Komisja odbierająca roboty dokona ich oceny jakościowej na podstawie przedłożonych dokumentów, wyników badań i pomiarów, ocenie wizualnej oraz zgodności wykonania robót z rysunkami i PFU. W przypadku stwierdzenia w trakcie odbioru końcowego usterek Komisja sporządzi protokół z odbioru i wyznaczy termin na usunięcie tych usterek.

### **27 Dokumenty odbioru robót**

Do odbioru końcowego Wykonawca jest zobowiązany przygotować następujące dokumenty:



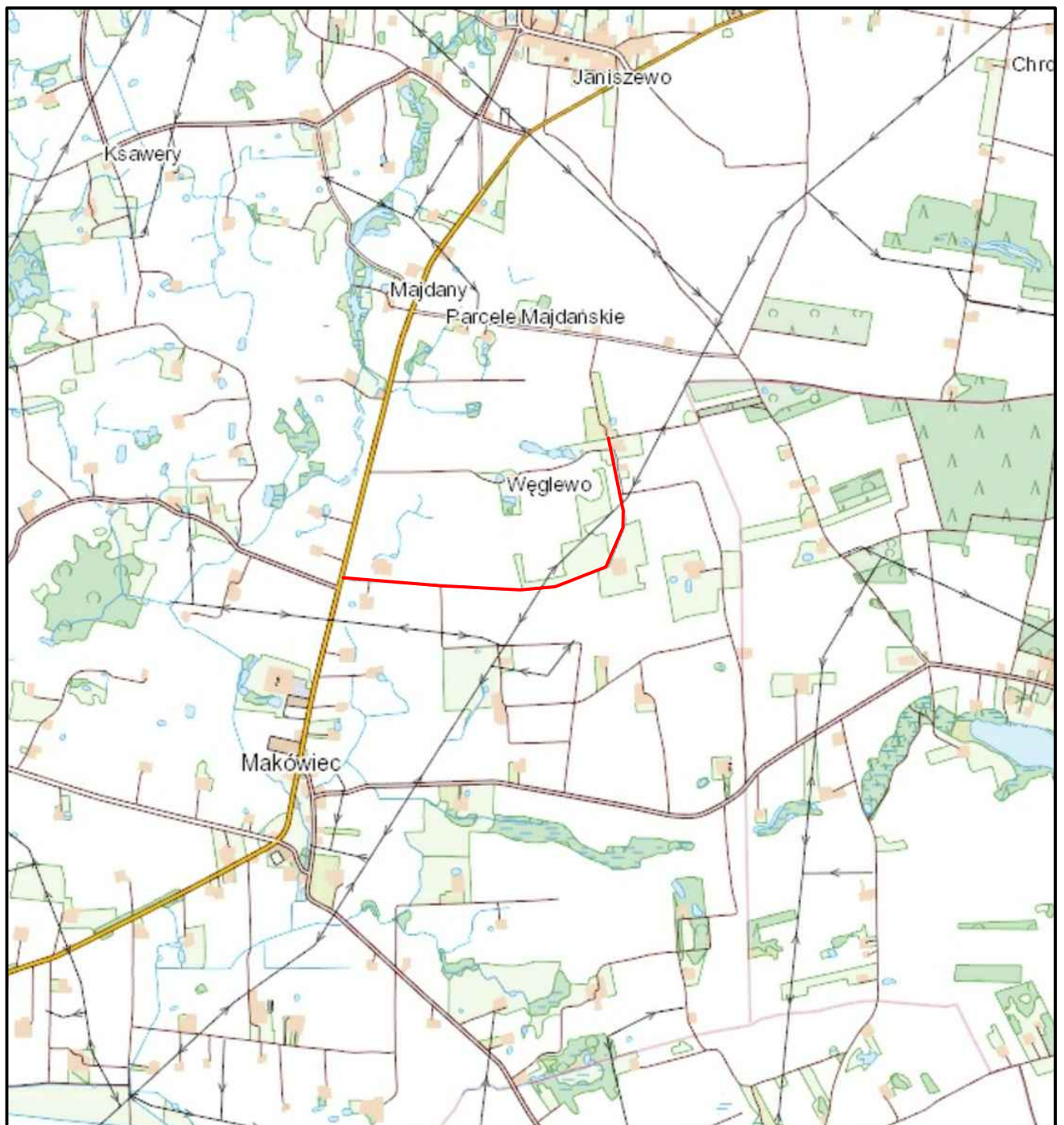
Oryginał Dziennika budowy – jeśli jest wymagany;

Oświadczenie kierownika budowy:

O zgodności wykonania obiektu budowlanego z projektem budowlanym i warunkami pozwolenia na budowę, doprowadzeniu do należytego stanu i porządku terenu budowy, a także - w razie korzystania - ulicy, sąsiedniej nieruchomości, inwentaryzację geodezyjną powykonawczą, deklaracje zgodności i atesty,  
projekt budowlany z naniesionymi zmianami,

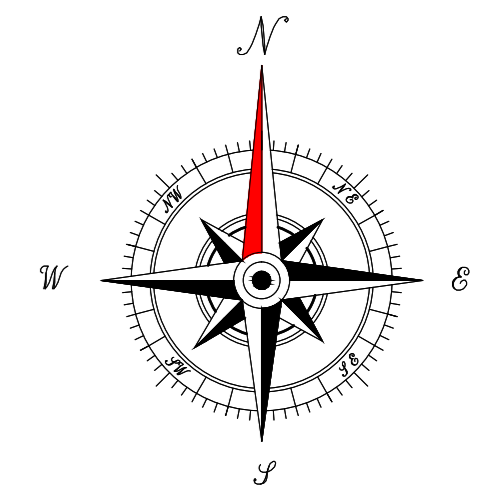
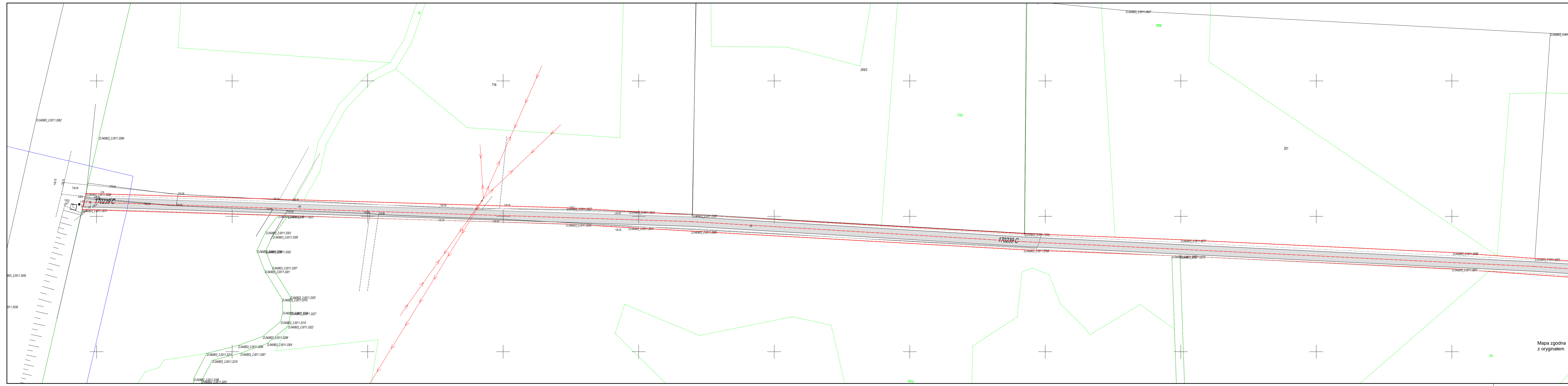
## B ZAŁĄCZNIKI:

1. Mapa lokalizacyjna w skali 1:25 000
2. Mapa sytuacyjno – wysokościowa w skali 1:500



— Lokalizacja inwestycji

Nazwa inwestycji:	Przebudowa drogi gminnej nr 170239C		
Lokalizacja:	Województwo kujawsko - pomorskie, powiat lipnowski, gmina Chrostkowo, m. Makówiec		
Inwestor:		Gmina Chrostkowo	
Stadium dokumentacji:	Program Funkcjonalno - Użytkowy		
Nazwa arkusza:	Plan Orientacyjny		
Biuro projektowe:	<p style="text-align: center;"><b>Usługi Drogowe sp. z o.o.</b></p>  <p style="text-align: right;">ul. Wiejska 89, 87-800 Włocławek tel. 785 46 12 73 e-mail.: <a href="mailto:uslugi.drogowe@gmail.com">uslugi.drogowe@gmail.com</a></p>		
Projektant:	<p style="text-align: center;"><b>mgr inż. Sergiusz M. Makowski</b> uprawnienia budowlane nr KUP/0134/PWOD/12 do projektowania i kierowania robotami budowlanymi bez ograniczeń w specjalności drogowej</p>		Podpis:
Branża:	Skala: DROGOWA 1:25 000	Data: 6.11.2023 r.	Nr arkusza: 1

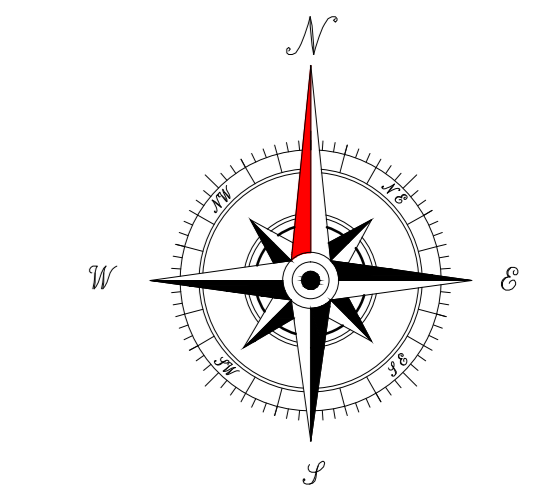
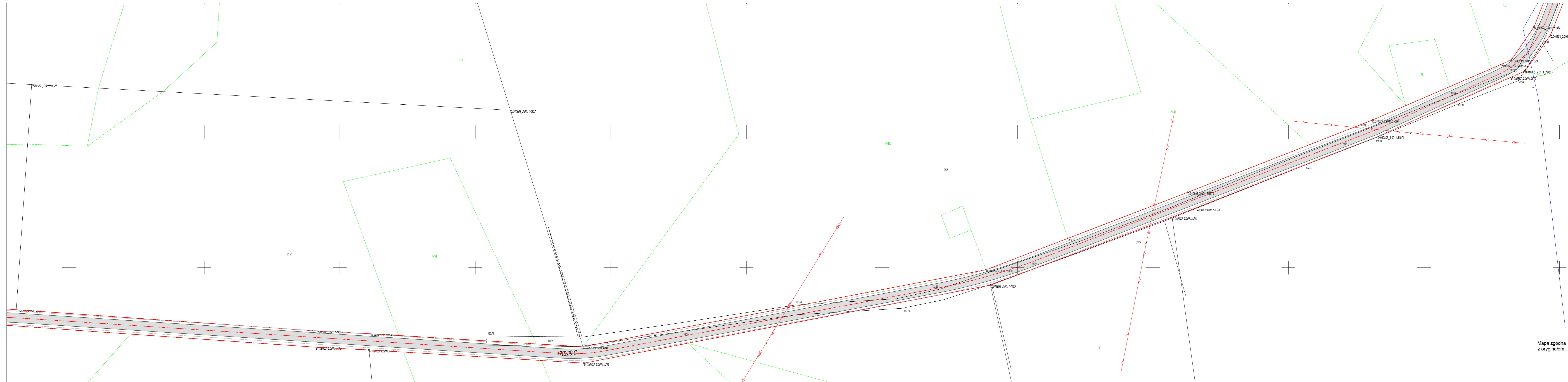


**LEGENDA:**

- Linie rozgraniczające teren inwestycji
- Krawędź jezdni
- Oś jezdni
- Nawierzchnia bitumiczna jezdni
- Pobocze umocnione

Mapa zgodna z oryginałem

Nazwa inwestycji:	Przebudowa drogi gminnej nr 170239C		
Lokalizacja:	Województwo kujawsko - pomorskie, powiat lipnowski, gmina Chrostkowo, m. Makówiec		
Inwestor:	Gmina Chrostkowo		
Stadium dokumentacji:	Program Funkcjonalno - Użytkowy		
Nazwa arkusza:	Plan Sytuacyjny		
Biuro projektowe:	<b>Usługi Drogowe sp. z o.o.</b> ul. Wiejska 89, 87-800 Wodławek tel. 785 48 12 73 e-mail: uslugi.drogowe@gmail.com		
Projektant:	mgr inż. Sergiusz M. Makowski		Podpis:
Brzoza:	Skala:	Data:	Nr arkusza:
DROGOWA	1:500	6.11.2023 r.	2.1

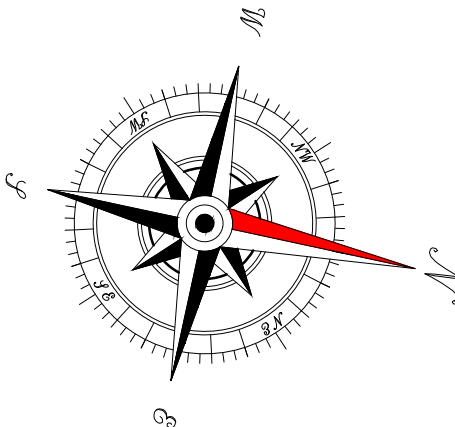
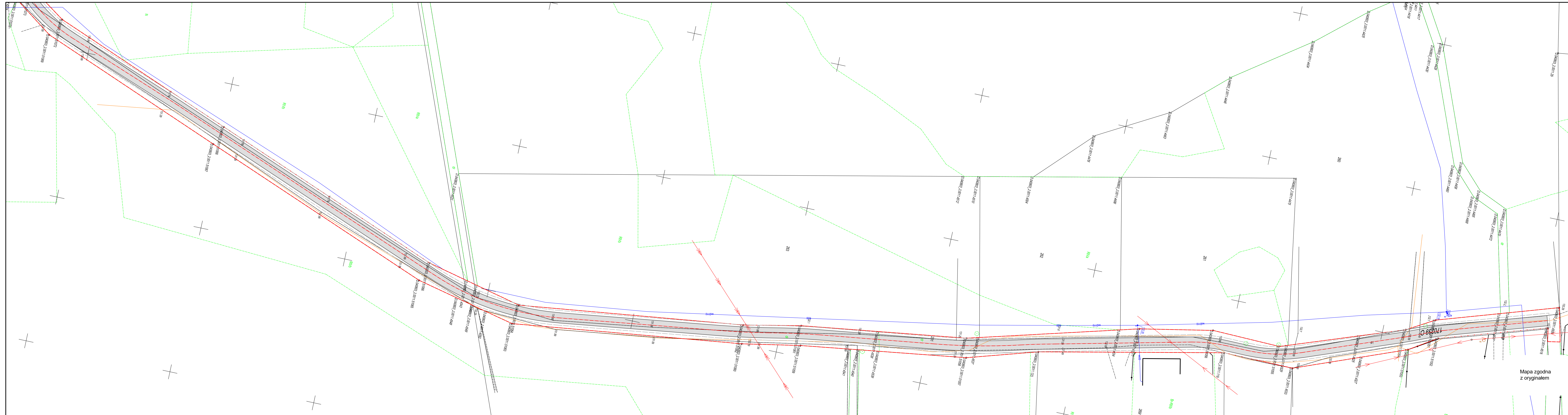


**LEGENDA:**

- - - Linie rozgraniczające teren inwestycji
- Krawędź jezdni
- Oś jezdni
- Nawierzchnia bitumiczna jezdni
- Pobocze umocnione

Mapa zgodna z oryginałem

Nazwa inwestycji:	Przebudowa drogi gminnej nr 170239C		
Lokalizacja:	Województwo kujawsko - pomorskie, powiat lipnowski, gmina Chrostkowo, m. Makówiec		
Inwestor:		Gmina Chrostkowo	
Stadium dokumentacji:	Program Funkcjonalno - Użytkowy		
Nazwa arkusza:	Plan Sytuacyjny		
Biuro projektowe:	 <b>Usługi Drogowe sp. z o.o.</b> ul. Wiejska 89, 87-800 Wodzisław tel. 785 48 12 73 e-mail: uslugi.drogowe@gmail.com		
Projektant:	mgr inż. Sergiusz M. Makowski	Podpis:	
Opis:	uprzedzenia budowlane w KUP/PS/34/PW/02/12 do przebiegnięcia i kierowania robotami budowlanymi bez ograniczeń w spełnieniu drogowym		
Skala:	1:500	Data:	6.11.2023 r.
Brzoza:	DROGOWA	Nr arkusza:	2.2



**LEGENDA:**

- - - Linie rozgraniczające teren inwestycji
- Krawędź jezdni
- Oś jezdni
- Nawierzchnia bitumiczna jezdni
- Pobocze umocnione

Nazwa inwestycji:	Przebudowa drogi gminnej nr 170239C		
Lokalizacja:	Województwo kujawsko - pomorskie, powiat lipnowski, gmina Chrostkowo, m. Makówiec		
Inwestor:	Gmina Chrostkowo		
Stadium dokumentacji:	Program Funkcjonalno - Użytkowy		
Nazwa arkusza:	Plan Sytuacyjny		
Branża projektowa:			
Projektant:	mgr inż. Sergiusz M. Makowski		Podpis:
uprawnienia budowlane nr KJ/P/13/347/PV/C/12 do projektowania i kierowania robotami budowlanymi bez ograniczeń w specjalności drogowej			
Branża:	Skala:	Data:	Nr arkusza:
DROGOWA	1:500	6.11.2023 r.	2.3

Mapa zgodna z oryginałem