

KARTA REJESTRACYJNA OSUWISKA

1. Numer ewidencyjny:

1 8 - 1 3 - 0 5 2 - 0 5 1 9 9 2

2. Lokalizacja osuwiska:

1. Miejscowość: Bachów	2. Gmina: Krzywca gm. wiejska	3. Powiat: przemyski	4. Województwo: podkarpackie
5. Mapa topograficzna: M-34-81-D-b-4	6. Arkusz SMGP 1:50 000: M-34-81-D Bircza (1025)	7. Współrzędne geograficzne: 22° 29' 32.0454" E	49° 47' 18.3007" N
8. Kraina geograficzna: Obniżenie Dubieckie	9. Jednostka tektoniczna: Jednostka skolska	10. Zlewnia: Sanu	
11. Inne dane lokalizacyjne: Ok. 640 m na S od szkoły w Bachowie.			

3. Charakterystyka osuwiska:

1. Sytuacja geomorfologiczna: stok cały	2. Układ geologiczny: insekwentne		
3. Rodzaj materiału: osuwisko skalno-zwietrzelinowe	4. Rodzaj ruchu: zsuw	5. Stopień aktywności: aktywne okresowo, nieaktywne	
6. Krótki opis słowny: Duże osuwisko rozwinięte na całym stoku. W górnej części osuwisko aktywne okresowo w pozostałej nieaktywne. W granicach osuwiska znajdują się zabudowania, które obecnie nie wykazują śladów uszkodzeń.			

4. Parametry morfometryczne osuwiska:

a. ogólne:

1. Powierzchnia: 13.325 ha	2. Długość: 650 m	3. Szerokość: 274 m	4. Wysokość maks.: 315 m n.p.m.	5. Wysokość min.: 221 m n.p.m.	6. Rozpiętość pionowa: 94 m
7. Nachylenie: 8°	8. Azymut: 267°				

b. skarpa osuwiskowa:

9. Wysokość skarpy głównej: 5.0 m	10. Nachylenie skarpy głównej: 36°	11. Szczeliny powyżej skarpy głównej: Nie stwierdzono	12. Skarpy wtórne: 1; wys. - 4 m
--------------------------------------	---------------------------------------	--	-------------------------------------

c. jezior i koluwium:

13. Wysokość czoła: 0.0 m	14. Długość powierzchni koluwium: 643 m	15. Nachylenie powierzchni koluwium: 7°	16. Miąższość: mierzona: m szacowana: 10.0 m	
------------------------------	--	--	--	--

d. stok, na którym jest osuwisko:

17. Typ stoku: wypukło-wklęsły	18. Nachylenie: 8°	19. Ekspozycja: W	20. Długość: 766 m	21. Wysokość: 114 m
-----------------------------------	-----------------------	----------------------	-----------------------	------------------------

5. Podłoże osuwiska:

1. Rodzaj utworów: piaskowce i łupki z włódkami łupków pstrych - warstwy inoceramowe (warstwy rybotyckie, ropianieckie) nierozdzielone [kreda górna-paleocen]	2. Wiek utworów: kreda górna paleogen	3. Zaleganie warstw: - / - / skośne do nachylenia stoku
4. Tektonika: zaburzenia fałdowe		

6. Materiał koluwalny:

detrytyczno-blokowy gliny z rumoszem

7. Przejawy wód powierzchniowych i gruntowych w obrębie:

1. Koluwium: brak	2. Skarpy głównej i stoku powyżej skarpy: brak
3. Stoku poniżej osuwiska: cieki powierzchniowe	4. Stoku po bokach osuwiska: brak

8. Wiek i geneza osuwiska:

1. Data powstania: b.d.	3. Przyczyna ruchu osuwiskowego: naturalna
2. Rozwój osuwiska w czasie: b.d.	

9. Użytkowanie terenu w obrębie osuwiska:

a. pokrycie stoku:

1. Lasy: nie	2. Zarośla krzewiaste: tak	3. Łąki i pastwiska: tak	4. Grunty orne: nie	5. Sady: nie	6. Nieużytki: tak
-----------------	-------------------------------	-----------------------------	------------------------	-----------------	----------------------

b. zabudowa:

7. Mieszkalna: 5	8. Gospodarcza: 6	9. Przemysłowa/usługowa: 0	10. Użyteczności publicznej: 0
11. Zabytkowa/sakralna: 0	12. Inna: brak		

c. infrastruktura komunikacyjna:

13. Drogi: gminna	14. Linie kolejowe: nie
----------------------	----------------------------

d. linie przesyłowe:

15. Linie energetyczne: tak	16. Linie telefoniczne: nie	17. Wodociągi: nie	18. Kanalizacja: nie
19. Gazociągi: nie	20. Inne: nie		

10. Powstałe szkody i zagrożenia:

1. Uprawy: Nie stwierdzono	6. Uprawy: Nie występują
2. Zabudowa: Nie stwierdzono	7. Zabudowa: Budynki na osuwisku
3. Infrastruktura komunikacyjna: Nie stwierdzono	8. Infrastruktura komunikacyjna: Droga gminna oraz drogi dojazdowe do zabudowań
4. Linie przesyłowe: Nie stwierdzono	9. Linie przesyłowe: Nie występują
5. Inne: Nie stwierdzono	10. Inne: Nie występują
11. Ocena możliwości wystąpienia dalszych ruchów osuwiskowych: Możliwe wznowienie ruchów osuwiskowych po długotrwałych lub katastrofalnych opadach atmosferycznych lub gwałtownym topieniu dużych pokryw śniegowych.	

11. Rodzaje i zakres wykonanych prac zabezpieczających:

nie

12. Prowadzenie instrumentalnych prac monitoringowych:

nie

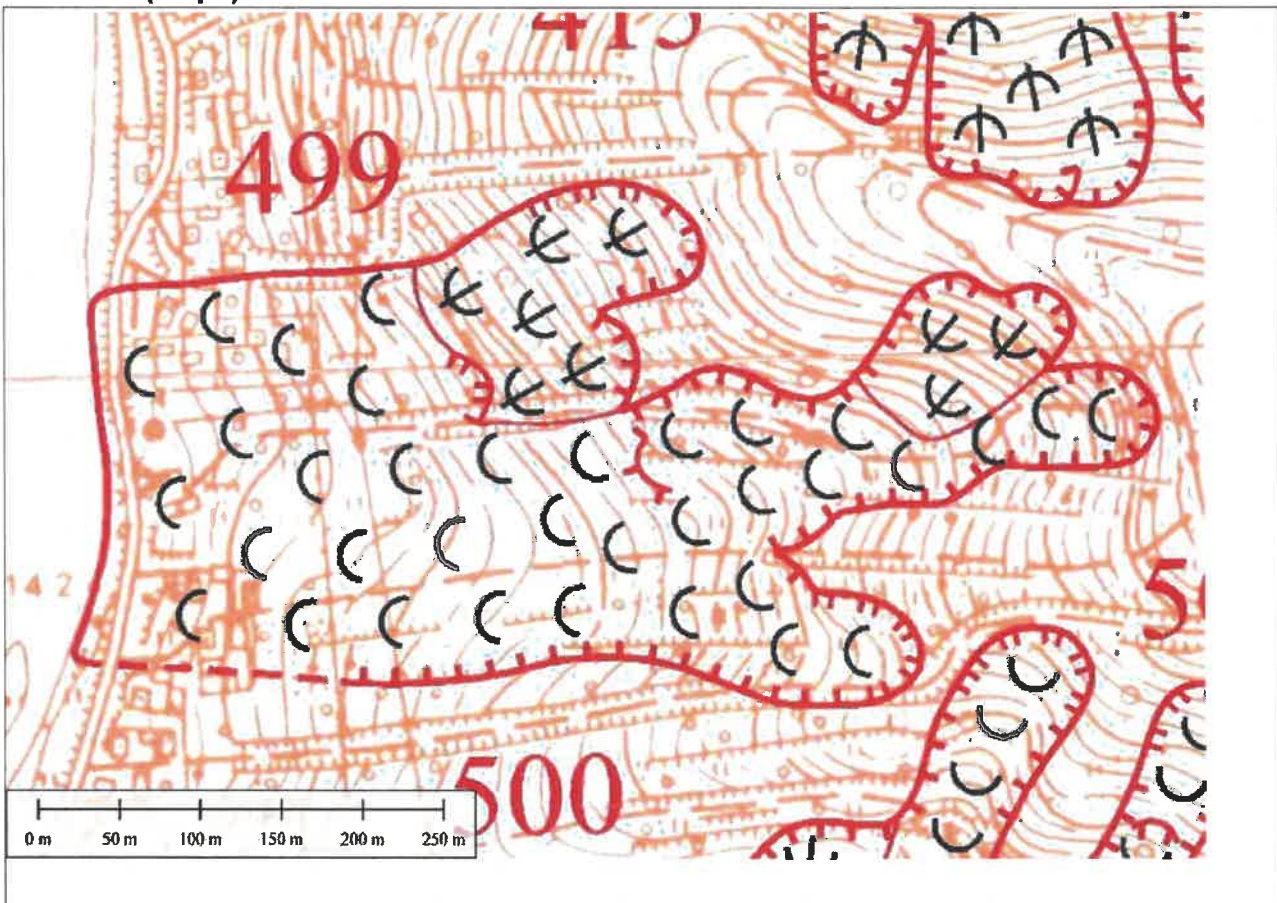
13. Stan badań:

Publikacje:

Boryslawski A., Gucik S., Paul Z., Ślącza A., Wójcik A., Żyto K., 1980 - Mapa geologiczna Polski, A – mapa utworów powierzchniowych w skali 1:200 000, arkusz Przemyśl, Kalników, Wydawnictwa Geologiczne, Warszawa.

Dokumentacje:

14. Szkic (mapa) osuwiska:



15. Przekrój geologiczny osuwiska:

16. Fotografia (-ie) osuwiska:

17. Uwagi o możliwości zabezpieczenia oraz dodatkowe informacje:

Osuwisko na przeważającym obszarze nieaktywne. Na terenie osuwiska usytuowane są liczne zabudowania, które obecnie nie są uszkodzone. Pomimo tego w celu ograniczenia w przyszłości uaktywnienia osuwiska należy przede wszystkim w części zabudowanej ująć i odprowadzać nadmiar wód opadowych i roztopowych poza obszar osuwiska. Sugeruje się ograniczenie budownictwa mieszkaniowego, a każdy nowy obiekt powinien posiadać dokumentację geologiczno-inżynierską, a teren całego osuwiska w planie zagospodarowania przestrzennego powinien być wyłączony z zabudowy mieszkaniowej.

18. Autor karty:

Agnieszka Kruzel

19. Kategoria i numer uprawnień geologicznych:

VIII/0171

20. Instytucja:

PG PROXIMA S.A., Wrocław

21. Data wypełnienia:

2013-07-16

KARTA REJESTRACYJNA OSUWISKA

1. Numer ewidencyjny:

1 8 - 1 3 - 0 5 2 - 0 5 2 1 0 3

2. Lokalizacja osuwiska:

1. Miejscowość: Bachów	2. Gmina: Krzywca gm. wiejska	3. Powiat: przemyski	4. Województwo: podkarpackie
5. Mapa topograficzna: M-34-81-D-b-4	6. Arkusz SMGP 1:50 000: M-34-81-D Bircza (1025)	7. Współrzędne geograficzne: 22° 29'08.8835" E	49° 46'44.7063" N
8. Kraina geograficzna: Obniżenie Dubieckie	9. Jednostka tektoniczna: Jednostka skolska	10. Zlewnia: Stupnica	
11. Inne dane lokalizacyjne: Poręby			

3. Charakterystyka osuwiska:

1. Sytuacja geomorfologiczna: stok dolny	2. Układ geologiczny: złożone	
3. Rodzaj materiału: osuwisko skalno-zwietrzelinowe	4. Rodzaj ruchu: zsuw	5. Stopień aktywności: aktywne okresowo
6. Krótki opis słowny: Okresowo aktywne osuwisko.		

4. Parametry morfometryczne osuwiska:

a. ogólne:

1. Powierzchnia: 0.826 ha	2. Długość: 157 m	3. Szerokość: 70 m	4. Wysokość maks.: 251 m n.p.m.	5. Wysokość min.: 220 m n.p.m.	6. Rozpiętość pionowa: 31 m
7. Nachylenie: 11°	8. Azymut: 307°				

b. skarpa osuwiskowa:

9. Wysokość skarpy głównej: 4.0 m	10. Nachylenie skarpy głównej: 39°	11. Szczeliny powyżej skarpy głównej: Nie stwierdzono	12. Skarpy wtórne: 1; wys. - 3 m
--------------------------------------	---------------------------------------	--	-------------------------------------

c. jęzor i koluwium:

13. Wysokość czoła: 0.0 m	14. Długość powierzchni koluwium: 152 m	15. Nachylenie powierzchni koluwium: 10°	16. Miąższość: mierzona: m szacowana: 4.0 m	
------------------------------	--	---	---	--

d. stok, na którym jest osuwisko:

17. Typ stoku: wypukło-wklęsły	18. Nachylenie: 9°	19. Ekspozycja: NW	20. Długość: 333 m	21. Wysokość: 50 m
-----------------------------------	-----------------------	-----------------------	-----------------------	-----------------------

5. Podłoże osuwiska:

1. Rodzaj utworów: łupki menilitowe, piaskowce, rogowce, margle - warstwy menilitowe (nie rozdzielone) [oligocen-miocen]	2. Wiek utworów: oligocen miocen	3. Zaleganie warstw: - / -/ zmienne (zmiana biegu i upadu warstw)
4. Tektonika: zaburzenia fałdowe		

6. Materiał koluwialny:

detrytyczno-blokowy gliny z rumoszem

7. Przejawy wód powierzchniowych i gruntowych w obrębie:

1. Kolumium: podmokłości	2. Skarpy głównej i stoku powyżej skarpy: brak
3. Stoku poniżej osuwiska: cieki powierzchniowe	4. Stoku po bokach osuwiska: brak

8. Wiek i geneza osuwiska:

1. Data powstania: b.d.	3. Przyczyna ruchu osuwiskowego: naturalna
2. Rozwój osuwiska w czasie: b.d.	

9. Użytkowanie terenu w obrębie osuwiska:

a. pokrycie stoku:

1. Lasy: tak	2. Zarośla krzewiaste: tak	3. Łąki i pastwiska: nie	4. Grunty orne: nie	5. Sady: nie	6. Nieużytki: nie
-----------------	-------------------------------	-----------------------------	------------------------	-----------------	----------------------

b. zabudowa:

7. Mieszkalna: 0	8. Gospodarcza: 0	9. Przemysłowa/usługowa: 0	10. Użyteczności publicznej: 0
11. Zabytkowa/sakralna: 0	12. Inna: brak		

c. infrastruktura komunikacyjna:

13. Drogi: brak	14. Linie kolejowe: nie
--------------------	----------------------------

d. linie przesyłowe:

15. Linie energetyczne: nie	16. Linie telefoniczne: nie	17. Wodociągi: nie	18. Kanalizacja: nie
19. Gazociągi: nie	20. Inne: nie		

10. Powstałe szkody i zagrożenia:

1. Uprawy: Nie stwierdzono	6. Uprawy: Nie występują
2. Zabudowa: Nie stwierdzono	7. Zabudowa: Nie występują
3. Infrastruktura komunikacyjna: Nie stwierdzono	8. Infrastruktura komunikacyjna: Nie występują
4. Linie przesyłowe: Nie stwierdzono	9. Linie przesyłowe: Nie występują
5. Inne: Nie stwierdzono	10. Inne: Nie występują
11. Ocena możliwości wystąpienia dalszych ruchów osuwiskowych: Możliwe wznowienie ruchów osuwiskowych po długotrwałych lub katastrofalnych opadach atmosferycznych lub gwałtownym topieniu dużych pokryw śniegowych.	

11. Rodzaje i zakres wykonanych prac zabezpieczających:

nie

12. Prowadzenie instrumentalnych prac monitoringowych:

nie

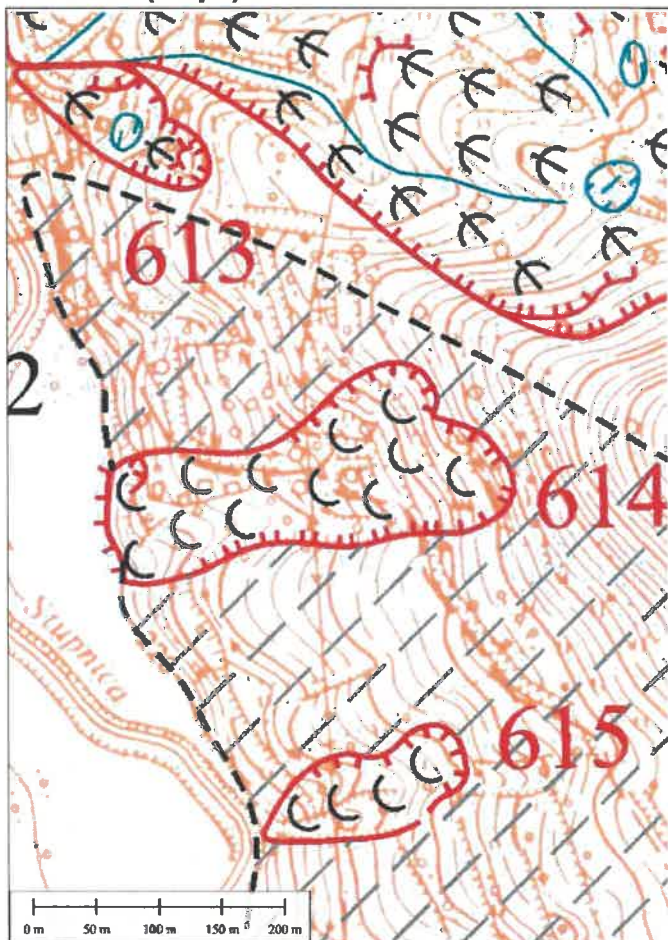
13. Stan badań:

Publikacje:

Boryslawski A., Gucik S., Paul Z., Ślęczka A., Wójcik A., Żytko K., 1980 - Mapa geologiczna Polski, A – mapa utworów powierzchniowych w skali 1:200 000, arkusz Przemyśl, Kalników, Wydawnictwa Geologiczne, Warszawa.

Dokumentacje:

14. Szkic (mapa) osuwiska:



15. Przekrój geologiczny osuwiska:

16. Fotografia (-ie) osuwiska:

17. Uwagi o możliwości zabezpieczenia oraz dodatkowe informacje:

Osuwisko leśne.
Stabilizacja osuwiska jest ekonomicznie nieuzasadniona.

18. Autor karty:

Agnieszka Kruzel

19. Kategoria i numer uprawnień geologicznych:

VIII/0171

20. Instytucja:

PG PROXIMA S.A., Wrocław

21. Data wypełnienia:

2013-07-11

KARTA REJESTRACYJNA OSUWISKA

1. Numer ewidencyjny:

1 8 - 1 3 - 0 5 2 - 0 5 2 1 0 6

2. Lokalizacja osuwiska:

1. Miejscowość: Bachów	2. Gmina: Krzywca gm. wiejska	3. Powiat: przemyski	4. Województwo: podkarpackie
5. Mapa topograficzna: M-34-81-D-b-4	6. Arkusz SMGP 1:50 000: M-34-81-D Bircza (1025)	7. Współrzędne geograficzne: 22° 29'32.4979" E 49° 46'48.2641" N	
8. Kraina geograficzna: Płaskowyż Cisowej Obniżenie Dubieckie		9. Jednostka tektoniczna: Jednostka skolska	10. Zlewnia: Sanu
11. Inne dane lokalizacyjne: Poręby			

3. Charakterystyka osuwiska:

1. Sytuacja geomorfologiczna: stok cały	2. Układ geologiczny: złożone		
3. Rodzaj materiału: osuwisko skalno-zwietrzelinowe	4. Rodzaj ruchu: ZSUW	5. Stopień aktywności: aktywne ciągle, aktywne okresowo, nieaktywne	
6. Krótki opis słowny: Duże osuwisko o wszystkich stopniach aktywności w obrębie koluwiów - w przeważającej części aktywne okresowo, w niewielkiej aktywne ciągle i nieaktywne. Skarpa osuwiska miejscami dochodzi do 7 m. W obrębie osuwiska występuje liczna rzeźba wewnętrzna (skarpy, progi, pagóry, podmokłości, ciek). W granicach osuwiska znajdują się zabudowania, z czego jeden budynek mieszkalny jest silnie spękany, drugi ma spękaną podmurówkę. Spękania obserwuje się też na dwóch budynkach gospodarczych.			

4. Parametry morfometryczne osuwiska:

a. ogólne:

1. Powierzchnia: 42.133 ha	2. Długość: 1194 m	3. Szerokość: 543 m	4. Wysokość maks.: 339 m n.p.m.	5. Wysokość min.: 216 m n.p.m.	6. Rozpiętość pionowa: 123 m
7. Nachylenie: 6°	8. Azymut: 298°				

b. skarpa osuwiskowa:

9. Wysokość skarpy głównej: 7.0 m	10. Nachylenie skarpy głównej: 41°	11. Szczeliny powyżej skarpy głównej: Nie stwierdzono	12. Skarpy wtórne: 5; wys. - 1 m, 4 m, 1 m, 3 m, 2 m
--------------------------------------	---------------------------------------	--	---

c. jezior i koluwium:

13. Wysokość czoła: 1.0 m	14. Długość powierzchni koluwium: 1186 m	15. Nachylenie powierzchni koluwium: 5°	16. Miąższość: mierzona: m szacowana: 21.0 m	
------------------------------	---	--	--	--

d. stok, na którym jest osuwisko:

17. Typ stoku: wypukło-wklęsły	18. Nachylenie: 6°	19. Ekspozycja: NW	20. Długość: 1221 m	21. Wysokość: 125 m
-----------------------------------	-----------------------	-----------------------	------------------------	------------------------

5. Podłoże osuwiska:

1. Rodzaj utworów: łupki menilitowe, piaskowce, rogowce, margle - warstwy menilitowe (nie rozdzielone) [oligocen-miocen]	2. Wiek utworów: oligocen miocen	3. Zaleganie warstw: - / -/ zmienne (zmiana biegu i upadu warstw)
4. Tektonika: zaburzenia fałdowe		

6. Materiał koluwalny:

detrytyczno-blokowy gliny z rumoszem

7. Przejawy wód powierzchniowych i gruntowych w obrębie:

1. Koluwlum: podmokłości cieki powierzchniowe	2. Skarpy głównej i stoku powyżej skarpy: brak
3. Stoku poniżej osuwiska: cieki powierzchniowe	4. Stoku po bokach osuwiska: brak

8. Wiek i geneza osuwiska:

1. Data powstania: b.d., osuwisko widoczne w treści mapy topograficznej z 1983 r	3. Przyczyna ruchu osuwiskowego: naturalna
2. Rozwój osuwiska w czasie: b.d., osuwisko widoczne w treści mapy topograficznej z 1983 r	

9. Użytkowanie terenu w obrębie osuwiska:

a. pokrycie stoku:

1. Lasy: tak	2. Zarośla krzewiaste: tak	3. Łąki i pastwiska: tak	4. Grunty orne: tak	5. Sady: nie	6. Nieużytki: tak
-----------------	-------------------------------	-----------------------------	------------------------	-----------------	----------------------

b. zabudowa:

7. Mieszkalna: 8	8. Gospodarcza: 11	9. Przemysłowa/usługowa: 0	10. Użyteczności publicznej: 0
11. Zabytkowa/sakralna: 0	12. Inna: brak		

c. infrastruktura komunikacyjna:

13. Drogi: gminna	14. Linie kolejowe: nie
----------------------	----------------------------

d. linie przesyłowe:

15. Linie energetyczne: tak	16. Linie telefoniczne: nie	17. Wodociągi: nie	18. Kanalizacja: nie
19. Gazociągi: nie	20. Inne: nie		

10. Powstałe szkody i zagrożenia:

1. Uprawy: Nie stwierdzono	6. Uprawy: Nie występują
2. Zabudowa: Spękane 2 budynki mieszkalne i 2 gospodarcze	7. Zabudowa: Budynki
3. Infrastruktura komunikacyjna: Nie stwierdzono	8. Infrastruktura komunikacyjna: Drogi
4. Linie przesyłowe: Nie stwierdzono	9. Linie przesyłowe: Linia energetyczna
5. Inne: Nie stwierdzono	10. Inne: Nie występują
11. Ocena możliwości wystąpienia dalszych ruchów osuwiskowych: Możliwe wznowienie ruchów osuwiskowych po długotrwałych lub katastrofalnych opadach atmosferycznych lub gwałtownym topieniu dużych pokryw śniegowych.	

11. Rodzaje i zakres wykonanych prac zabezpieczających:

<i>nie</i>

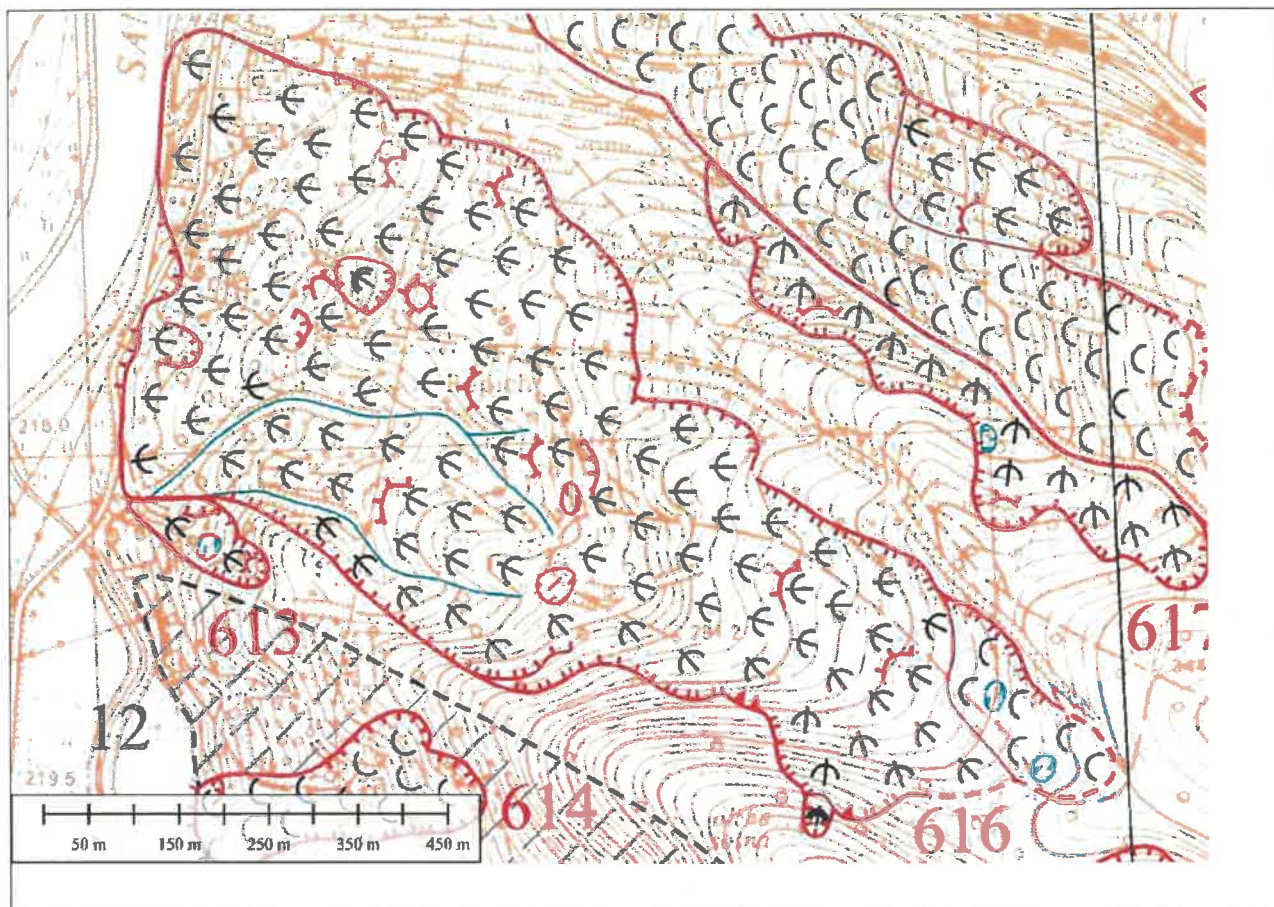
12. Prowadzenie instrumentalnych prac monitoringowych:

<i>nie</i>

13. Stan badań:

Publikacje: Boryslawski A., Gucik S., Paul Z., Ślęczka A., Wójcik A., Żytko K., 1980 - Mapa geologiczna Polski, A – mapa utworów powierzchniowych w skali 1:200 000, arkusz Przemyśl, Kalników, Wydawnictwa Geologiczne, Warszawa.
Dokumentacje:

14. Szkic (mapa) osuwiska:



15. Przekrój geologiczny osuwiska:

16. Fotografia (-ie) osuwiska:



spękana podmurówka w budynku mieszkalnym



pęknięcia na budynku mieszkalnym



pęknięcia na budynku mieszkalnym



pęknięcia na budynku gospodarczym

17. Uwagi o możliwości zabezpieczenia oraz dodatkowe informacje:

Osuwisko w przeważającej części aktywne okresowo. Istnieje duże ryzyko, że przy kolejnych ruchach osuwiskowych budynki mogą ulec zniszczeniu. Doraźnie można zmniejszyć zagrożenie przez wykonanie odwodnienia stoku i odprowadzenie wody poza osuwisko. Obszar osuwiska wraz ze strefą buforową powinien zostać wyłączony z dalszej zabudowy w planach zagospodarowania przestrzennego.

18. Autor karty:

Agnieszka Kruzel

19. Kategoria i numer uprawnień geologicznych:

VIII/0171

20. Instytucja:

PG PROXIMA S.A., Wrocław

21. Data wypełnienia:

2013-07-12