

Warszawa, 31 października 2024 r.

## WYJAŚNIENIE TREŚCI SWZ

**Dotyczy:** postępowania o udzielenie zamówienia publicznego w przedmiocie: „Aparatura naukowo-badawcza i laboratoryjna”, znak postępowania: D.DZP.262.1200.2024

**W związku z wpływieniem wniosków o wyjaśnienie treści SWZ Zamawiający, działając na podstawie art. 135 ust. 2 ustawy Prawo zamówień publicznych dokonuje następujących wyjaśnień treści SWZ:**

### **Wniosek nr 1**

Dot. Część 6- zamrażarka niskotemperaturowa, poz. 5

Czy Zamawiający dopuści szerokość: 930mm, głębokość: 1041mm?

#### **Odpowiedź Zamawiającego:**

Zamawiający podtrzymuje zapisy SWZ. Wymiary maksymalne podane w opisie przedmiotu zamówienia zostały oszacowane z uwzględnieniem dostępnego miejsca w lokacji przeznaczonej na urządzenie, a zaproponowane w pytaniu parametry istotnie je przekraczają.

### **Wniosek nr 2**

Dot. Część 6- zamrażarka niskotemperaturowa, poz. 6

Czy Zamawiający dopuści szerokość: 585mm, wysokość: 1266mm?

#### **Odpowiedź Zamawiającego:**

Zamawiający podtrzymuje zapisy SWZ. Zaproponowane wymiary ograniczą możliwość jej elastycznego zagospodarowania z wykorzystaniem pojemników o zróżnicowanej wysokości.

### **Wniosek nr 3**

Dot. Część 6- zamrażarka niskotemperaturowa, poz. 7

Czy Zamawiający dopuści wewnątrz wykonane ze stali nierdzewnej?

#### **Odpowiedź Zamawiającego:**

Zamawiający dopuszcza wewnątrz ze stali nierdzewnej przy zachowaniu wymogu łatwo zmywalnej, gładkiej powłoki w kolorze białym, która ułatwi konserwację i ocenę stanu powierzchni.

### **Wniosek nr 4**

Dot. Część 6- zamrażarka niskotemperaturowa, poz. 11

Czy Zamawiający dopuści jeden automatyczny port wyrównywania ciśnienia zapobiegający przysysaniu drzwi?

#### **Odpowiedź Zamawiającego:**

Zamawiający podtrzymuje zapisy SWZ. Pojedynczy port automatyczny może nie zapewnić wystarczającej wydajności w przypadku intensywnej eksploatacji zamrażarki.

#### **Wniosek nr 5**

Dot. Część 6- zamrażarka niskotemperaturowa, poz. 12

Czy Zamawiający dopuści cztery sztuki drzwi wewnętrznych dla lepszego utrzymania stabilnej temperatury w komorze zamrażarki, z możliwością łatwego demontażu przy użyciu prostego narzędzia typu śrubokręt (załączony do urządzenia)?

#### **Odpowiedź Zamawiającego:**

Zamawiający podtrzymuje zapisy SWZ. Większa liczba drzwi zewnętrznych oznacza dodatkowe szczeliny wymagające zaizolowania, co może skutkować szybszym i bardziej intensywnym szronieniem zamrażarki.

#### **Wniosek nr 6**

Dot. Część 6- zamrażarka niskotemperaturowa, poz. 16

Czy Zamawiający dopuści chłodzenie działające w oparciu o system dwóch niezależnych układów z dwoma kompresorami? W przypadku awarii jednego kompresora drugi podtrzyma temperaturę w komorze na poziomie -70st.C.

#### **Odpowiedź Zamawiającego:**

Zamawiający nie dopuszcza, system dwóch niezależnych układów z dwoma kompresorami zużywa znacznie więcej energii elektrycznej od układów kaskadowych.

#### **Wniosek nr 7**

Dot. Część 6- zamrażarka niskotemperaturowa, poz. 17

Czy Zamawiający dopuści zużycie energii 9,5kWh/24h?

#### **Odpowiedź Zamawiającego:**

Zamawiający podtrzymuje zapisy SWZ. Zaproponowany parametr będzie skutkował zwiększeniem kosztów energii elektrycznej zużywanej przez urządzenie i podniesie koszty eksploatacyjne.

#### **Wniosek nr 8**

Dot. Część 6- zamrażarka niskotemperaturowa, poz. 20

Czy Zamawiający dopuści wyświetlacz LCD działający w technologii pojemnościowej? Umożliwia obsługę w rękawiczkach.

#### **Odpowiedź Zamawiającego:**

Zamawiający dopuszcza.

#### **Wniosek nr 9**

Dot. Część 6- zamrażarka niskotemperaturowa, poz. 25

Czy Zamawiający dopuści 2 porty kablowe?

#### **Odpowiedź Zamawiającego:**

Zamawiający podtrzymuje zapisy SWZ. W konfiguracji planowanej przez Zamawiającego każdy z portów będzie wykorzystany do umieszczenia w komorze innego wyposażenia tj. dyszy systemu CO<sub>2</sub> backup, czujnika systemu CO<sub>2</sub> backup oraz czujnika niezależnego rejestratora temperatury.

### **Wniosek nr 10**

Dot. Część 6- zamrażarka niskotemperaturowa, poz. 30

Czy Zamawiający dopuści wagę 286kg?

#### **Odpowiedź Zamawiającego:**

Zamawiający dopuszcza.

### **Wniosek nr 11**

Zamawiający wymaga spektrometr mas z następującymi trybami pracy „Możliwość pracy w trybach: Full scan, SIM, Full scan/SIM, SRM, Product Ion Scan, Precursor Ion Scan, Neutral Loss Scan” nie wymieniając trybu Full scan/SRM, który jest podstawowym trybem pracy w spektrometrach mas typu potrójny kwadrupol. Tryb pracy MRM (monitorowanie wybranych reakcji fragmentacji) jest docelowym trybem pracy instrumentów typu potrójny kwadrupol w przypadku celowanych analiz ilościowych, w związku z czym to ten tryb pracy umożliwia połączenie go z jednoczesnym prowadzeniem zbierania danych w trybie przemieszczania widm mas (Full Scan) i tym samym połączenie celowanej analizy ilościowej z niecelowaną analizą przesiewową. Tryb pracy Full Scan/SIM charakteryzuje głównie spektrometry mas typu pojedynczy kwadrupol, który nie jest przedmiotem postępowania prowadzonego przez Zamawiającego, jako że tryb SIM jest docelowym trybem pracy tego typu instrumentów w przypadku celowanych analiz ilościowych.

W związku z powyższym czy Zamawiający dopuści spektrometr mas typu potrójny kwadrupol z następującymi trybami pracy zmieniając zapis opis parametrów urządzenia na: „Możliwość pracy w trybach: Full scan, SIM, Full scan/SRM, SRM, Product Ion Scan, Precursor Ion Scan, Neutral Loss Scan”?

#### **Odpowiedź Zamawiającego:**

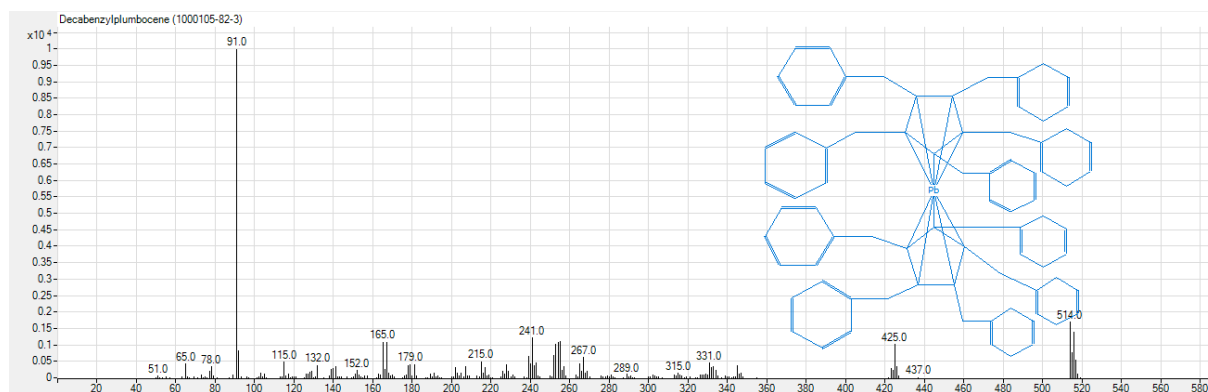
Zamawiający dopuszcza.

### **Wniosek nr 12**

Zamawiający wymaga spektrometru masowego o zakresie mas od 2 do 1100 Da.

W związku z tym, iż analizy GC-MS/MS możliwe są dla związków o wysokiej lotności i jednoczesnej stabilności termicznej, lub dla związków uprzednio upochodnionych w celu zwiększenia ich lotności, mamy do czynienia ze związkami o niskich masach cząsteczkowych (na ogół poniżej 1000). Dodatkowo w przypadku wykorzystania jonizacji typu jonizacji elektronowej (EI - Electron impact ionization) w źródle jonów dochodzi do powstania kationorodnika, który najczęściej ulega fragmentacji w wyniku czego obserwowane są jony o niższej masie niż jon pseudocząsteczkowy.

Na przykład dla związku Decabenzylplumbocene #CAS 1000105-82-3, jon o najwyższej wartości m/z jest jon 518



W praktyce analizy GC-MS/MS wymagają na ogół pracę w zakresie od 30 do 600 Da. Dla przykładu można zauważyć, że w bibliotece widm MS NIST20, na 350643 wpisów (widm mas), znajduje się 48 związków o masie cząsteczkowej powyżej 1050, z czego tylko dla trzech z tych związków można zaobserwować jony w przedziale 1050-1100 Da

Ferrocene, decakis(phenylmethyl)-	118631-27-9
1,2-Di(2,3,7,8,12,13,17,18-octaethyl-21H,23H-porphinyl-5,5')ethylene	106085-73-8
1,2-Di(2,3,7,8,12,13,17,18-Octaethyl-7,8-dihydro-21H,23H-porphinyl-10)ethane	75066-13-6

W zakresie 2-10 Da w bibliotece widm MS NIST20 występują dwa związki, wodór i deuter

Hydrogen	1333-74-0
Deuterium	7782-39-0

Analizy wodoru z zastosowaniem techniki GC prowadzi się z wykorzystaniem detektora TCD. Z praktycznego i analitycznego punktu widzenia, zakres mas od 10-1050 Da jest wystarczający.

W związku z powyższym czy Zamawiający dopuści do postępowania spektrometr mas o zakresie masowym 10-1050 Da?

#### Odpowiedź Zamawiającego:

Zamawiający dopuszcza.

#### Wniosek nr 13

Zamawiający wymaga: „Urządzenie posiada budowę umożliwiającą demontaż i montaż źródła bez zapowietrzania spektrometru”

Jest to rozwiązanie tylko jednego dostępnego na rynku producenta spektrometrów masowych co znacząco ogranicza konkurencyjność prowadzonego postępowania. Innym alternatywnym rozwiązaniem umożliwiającym czyszczenie źródła jonów bez konieczności zapowietrzania spektrometru jest jego czyszczenie przez podawanie wodoru bezpośrednio do źródła bez konieczności demontażu źródła. Zamawiający wspomniał w opisie przedmiotu zamówienia, że zapewnia wszystkie niezbędne gazy w tym wodór z generatora, który mógłby zostać wykorzystany do czyszczenia źródła.

W związku z powyższym czy Zamawiający dopuści do postępowania spektrometr mas typu potrójny kwadrupol z funkcją samooczyszczenia źródła jonów wodorem bez zapowietrzania spektrometru?

Prosimy o zmianę zapisu „Urządzenie posiada budowę umożliwiającą demontaż i montaż źródła bez zapowietrzania spektrometru” na „Urządzenie posiada budowę umożliwiającą demontaż i montaż źródła bez zapowietrzania spektrometru lub urządzenie umożliwiające samooczyszczenie źródła jonów bez konieczności jego wymiany i zapowietrzania spektrometru”.

**Odpowiedź Zamawiającego:**

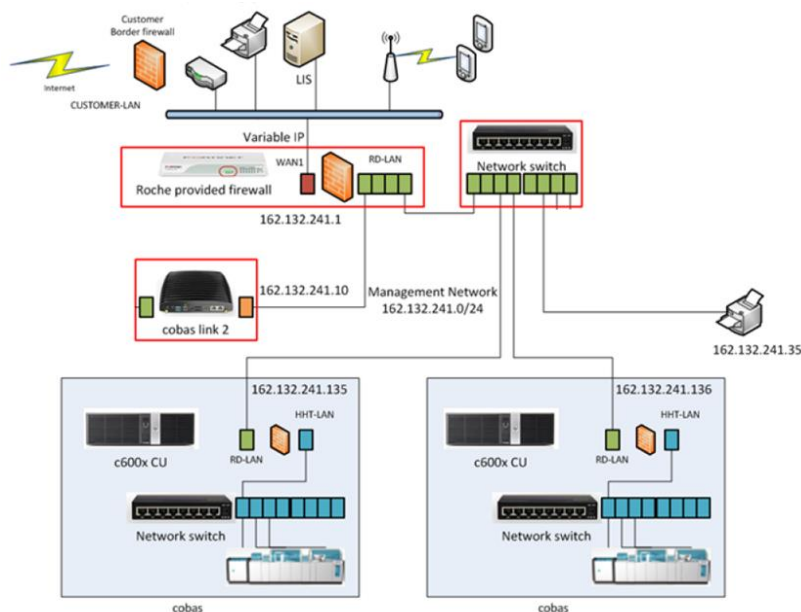
Zamawiający nie wyraża zgody na dopuszczenie innego rozwiązania niż określone w opisie przedmiotu zamówienia. Zamawiający zidentyfikował problem czyszczenia źródła jako główną przyczynę przestoju aparatury i opóźnienia wykonywania badań, dlatego też proponowane jest rozwiązanie umożliwiające szybkie czyszczenie i wymianę źródła jonów w przeciągu zaledwie kilku minut. Inne proponowane na rynku rozwiązania są zbyt skomplikowane, mają mniejszą skuteczność, lub zmuszają do wyłączenia aparatu w celu czyszczenia źródła.

**Wniosek nr 14**

Czy zamawiający udostępni w swoich zasobach dostęp do sieci lokalnej w celu zapewnienia integracji z LIS oraz dostępu do internetu ?

Oferowane analizatory oraz systemy wymagają do pracy stałego połączenia z internetem. Jest to związane z aktualizacją licencji oprogramowania, pobieraniem danych o odczytnikach, kontrolach, kalibratorach, serwisem zdalnym oraz połączeniem z LIS. Wymagane jest połączenie z poniższymi serwerami na spacyfikowanych portach. Poniżej schemat połączeń rozwiązań diagnostycznych (analizatorów).

Prosimy o udostępnienie nazwy dostawcy, który dostarcza Integrację z LIS w Państwa laboratorium.



URL	IP	Port	Typ	Description
*.navify.com	193.58.155.0/24	443	CloudFlare	Main connections enabling Remote Service
*.navify.com	193.228.103.0/24	433 (514/541)	CloudFlare	Current/future setup using Cloudflare
remoteservice.roche.com	62.209.44.11	443	Direct	Dedicated connections enabling Remote Support
remoteservice-gas1.roche.com	62.209.44.21	443	Direct	Dedicated connections enabling Remote Support
remoteservice-gas2.roche.com	62.209.44.22	443	Direct	Dedicated connections enabling Remote Support
remoteservice-gas3.roche.com	209.202.167.19	443	Direct	Dedicated connections enabling Remote Support
remoteservice-gas4.roche.com	209.202.167.20	443	Direct	Dedicated connections enabling Remote Support
remoteservice-gas5.roche.com	120.136.45.231	443	Direct	Dedicated connections enabling Remote Support
remoteservice-gas6.roche.com	120.136.45.230	443	Direct	Dedicated connections enabling Remote Support
remoteservice-gas15.roche.com	35.76.193.4	443	Direct	Dedicated connections enabling Remote Support
remoteservice-gas16.roche.com	52.193.219.53	443	Direct	Dedicated connections enabling Remote Support
rln-cm-*.dia.roche.com	52.178.37.238	514 / 541	Direct	Dedicated connections enabling FortiGate management
teleservice.roche.com	196.3.50.39	443 / 80	HTTP	Dedicated connection to TSN
remoteservice-dr.roche.com	209.202.167.21	443	Direct	Axeda Disaster Recovery

### Odpowiedź Zamawiającego:

Zamawiający udostępni Wykonawcy dostęp do internetu. Zamawiający nie wymaga przeprowadzenia integracji analizatora z LIS, a jedynie możliwość przeprowadzenia takiej integracji w przyszłości. Zamawiający nie posiada dostawcy, który dostarcza integrację z LIS.

### Wniosek nr 15

Czy Zamawiający wyraża zgodę na wydłużenie terminu podłączenia analizatora do sieci Zamawiającego (LIS) oferowanych urządzeń do 8 tygodni od daty podpisania umowy? *Uzasadnienie: Z uwagi na długie terminy realizacji podłączeń urządzeń przez dostawcę Państwa systemu LIS, które nie są zależne od nas jako Wykonawcy.*

### Odpowiedź Zamawiającego:

Zamawiający nie wymaga podłączenia analizatora do LIS, a jedynie możliwość przeprowadzenia takiego podłączenia w przyszłości.

### **Wniosek nr 16**

Czy Zamawiający wyrazi zgodę na składanie zamówień oraz na zgłaszanie reklamacji odczynników i awarii aparatu przez aplikację Wykonawcy (strona internetowa)?

*Uzasadnienie: Składanie zamówień, zgłaszanie reklamacji odczynników i awarii aparatu przez aplikację Wykonawcy umożliwi Zamawiającemu przeglądanie historii wpisów, śledzenie statusu zgłoszeń i wysyłki zamówień.*

#### **Odpowiedź Zamawiającego:**

Zamawiający wyraża zgodę.

### **Wniosek nr 17**

Czy Zamawiający zgodzi się by Wykonawca nie ponosił odpowiedzialności za opóźnienie instalacji, które wynikają ze zmian podjętych przez Zamawiającego już w czasie jej trwania, w szczególności dotyczy: zmiany konfiguracji lub umiejscowienia aparatów w pomieszczeniu laboratorium.

#### **Odpowiedź Zamawiającego:**

Wykonawca ponosi odpowiedzialność za zwłokę, więc w przypadku opóźnienia z przyczyn nieleżących po stronie Wykonawcy w tym zakresie Wykonawca nie będzie odpowiadał za opóźnienie.

### **Wniosek nr 18**

par. 1 ust. 3 Zwracamy się z prośbą o doprecyzowanie zapisu, czy dostawa Przedmiotu Zamówienia ma się odbyć w terminie do 18.12.2024 r., tak jak jest wskazane w niniejszym postanowieniu projektowanego wzoru umowy, czy zgodnie z SWZ "Termin realizacji zamówienia" do dnia 16.12.2024 r.?

#### **Odpowiedź Zamawiającego:**

Zgodnie z treścią Ogłoszenia o zamówienia i Projektowanymi Postanowieniami Umowy termin realizacji to 18 grudnia 2024 r.

Zamawiający prostuje omyłkę – zdanie 1 Rozdziału TERMIN REALIZACJI ZAMÓWIENIA otrzymuje następujące brzmienie:

Wykonawca jest zobowiązany dostarczyć przedmiot zamówienia i wykonać wszelkie czynności wynikające z dokumentacji zamówienia w każdej z części nie później niż do 18 grudnia 2024 r.

### **Wniosek nr 19**

par. 2 ust. 2 Czy Zamawiający wyrazi zgodę na doprecyzowanie postanowienia poprzez wskazanie, czy dotyczy ono ubezpieczenia jedynie na czas transportu?

W przeciwnym wypadku, czy Zamawiający odstąpi od wymogu ubezpieczenia aparatury określonego w niniejszym postanowieniu umowy? Uzasadnienie: Ubezpieczenie urządzenia leży w strefie autonomicznych uprawnień Wykonawcy jako właściciela przedmiotu dzierżawy, dlatego umowa pomiędzy Wykonawcą a Zamawiającym nie powinna regulować tej kwestii.

#### **Odpowiedź Zamawiającego:**

Zamawiający nie wyraża zgody.

#### **Wniosek nr 20**

par. 3 ust. 5 i ust. 6 Czy Zamawiający wyrazi zgodę na zamianę słowa "dni" na "dni robocze"?

#### **Odpowiedź Zamawiającego:**

Zamawiający nie wyraża zgody.

#### **Wniosek nr 21**

par. 3 ust. 6 Prosimy o wykreślenie z niniejszego postanowienia z projektowanego wzoru umowy sformułowanie "W przypadku stwierdzenia, że wady lub nieprawidłowości są nieistotne, Strony dopuszczają możliwość obniżenia wynagrodzenia Wykonawcy w stopniu adekwatnym do stwierdzonych wad i niezgodności." W sytuacji wykrycia wad dostarczonego Przedmiotu Umowy Zamawiający ma możliwość skorzystania z procedury reklamacyjnej, w wyniku czego Wykonawca zobowiązany jest do usunięcia wad Przedmiotu Umowy w ustalonym wcześniej terminie, zgodnie ze zd. 2 niniejszego ustępu.

#### **Odpowiedź Zamawiającego:**

Zamawiający wyraża zgodę i wykreśla wyrażenie: „W przypadku stwierdzenia, że wady lub nieprawidłowości są nieistotne, Strony dopuszczają możliwość obniżenia wynagrodzenia Wykonawcy w stopniu adekwatnym do stwierdzonych wad i niezgodności.”

#### **Wniosek nr 22**

par. 5 ust. 3 Czy Zamawiający wyrazi zgodę na dodanie na końcu postanowienia fragmentu:

„po uprzednim wezwaniu dodatkowym i wyznaczeniu Wykonawcy dodatkowego terminu co najmniej 7 dni roboczych do należytego wykonania umowy.”? Odstąpienie, nawet częściowe, może skutkować po stronie Zamawiającego potrzebą zmiany wykonawcy. Jednocześnie procedura naprawcza może skutecznie zapobiegać tego rodzaju przypadkom, umożliwiając dokończenie współpracy stron. Ponadto, czy Zamawiający wyrazi zgodę na zamianę słowa "dni" na "dni robocze"?

#### **Odpowiedź Zamawiającego:**

Zamawiający wyraża zgodę na wprowadzenie wyrażenia: „„po uprzednim wezwaniu dodatkowym i wyznaczeniu Wykonawcy dodatkowego terminu co najmniej 7 dni roboczych do należytego wykonania umowy.” W pozostałym zakresie, nie wyraża zgody.

#### **Wniosek nr 23**

par. 7 ust. 3 pkt 2) i ust. 7 pkt 4) Czy Zamawiający wyrazi zgodę na to, by obowiązek wymiany dotyczył wyłącznie wadliwego elementu, a nie całego aparatu? Naprawy aparatury w ciągłym użytkowaniu są normalnym zjawiskiem, a w związku z tym, w pierwszej kolejności Wykonawca powinien mieć zapewnioną możliwość przywrócenia sprawności sprzętu. Pozostawienie tak restrykcyjnych, niestandardowych zapisów, jak proponowane obecnie przez Zamawiającego będzie wiązało się z ponoszeniem przez Wykonawcę nieproporcjonalnie dużego ryzyka finansowego, które będzie musiało zostać uwzględnione w cenie oferty, co wpłynie na koszt zamówienia.



**Odpowiedź Zamawiającego:**

Zamawiający wyraża zgodę

par. 7 ust. 3 pkt 2) otrzymuje następujące brzmienie:

wymiany na wolny od wad całego Sprzętu lub wymiany wadliwego elementu na wolny od wad, na nie starsze, o tych samych lub lepszych parametrach, cechach technicznych, jakościowych i funkcjonalnych, odpowiadających przedmiotowi umowy

par 7 ust. 7 pkt 4) otrzymuje następujące brzmienie:

wymiana Sprzętu na Sprzęt wolny od wad lub wymiany wadliwego elementu na wolny od wad, o tych samych lub lepszych właściwościach, parametrach technicznych i cechach funkcjonalnych – w terminie do ..... dni od dnia zgłoszenia wady uniemożliwiającej korzystanie ze Sprzętu zgodnie z jego przeznaczeniem.

**Wniosek nr 24**

par. 7 ust. 7 pkt 2 i pkt 3 Czy Zamawiający wyrazi zgodę na zamianę słowa "dni" na "dni robocze"?

**Odpowiedź Zamawiającego:**

Zamawiający nie wyraża zgody.

**Wniosek nr 25**

par. 7 ust. 8 Czy Zamawiający wyrazi zgodę na zmianę niniejszego postanowienia tak, aby skorzystanie z wykonania zastępczego wykluczało zastosowanie kar umownych? Czy Zamawiający wyraża zgodę na modyfikację tego postanowienia poprzez dodanie w jego treści, że Zamawiający może skorzystać z prawa do wykonania zastępczego „po bezskutecznym upływie przynajmniej 5- dniowego dodatkowego terminu wyznaczonego Wykonawcy do realizacji zobowiązania”?

**Odpowiedź Zamawiającego:**

Zamawiający nie wyraża zgody

**Wniosek nr 26**

par. 9 ust. 1 pkt 1) i pkt 2) Czy Zamawiający wyrazi zgodę na zmianę sformułowania “za każdy dzień zwłoki” na “za każdy dzień roboczy zwłoki”? Ponadto, Czy Zamawiający wyrazi zgodę na zmianę kary umownej na “0,1%” wynagrodzenia brutto?

**Odpowiedź Zamawiającego:**

Zamawiający nie wyraża zgody

**Wniosek nr 27**

par. 9 ust. 1 pkt 3) Czy Zamawiający wyrazi zgodę na zmianę wyrażenia "z przyczyn leżących po stronie Wykonawcy" na "z przyczyn zawinionych przez Wykonawcę"? Zgodnie z art. 471 k.c. dłużnik odpowiada za nienależyte wykonanie umowy jeżeli wynika ono z przyczyn za które ponosi odpowiedzialność.

Ponadto, czy Zamawiający wyrazi zgodę na zmniejszenie kary umownej z "20%" na "10%" wynagrodzenia brutto, o którym mowa w § 2 ust. 1 umowy?

**Odpowiedź Zamawiającego:**

Zamawiający nie wyraża zgody.

**Wniosek nr 28**

par. 9 ust. 4 czy Zamawiający wyrazi zgodę, aby łączna wysokość kar umownych wynosiła 20% wartości umowy?

**Odpowiedź Zamawiającego:**

Zamawiający nie wyraża zgody,

**Wniosek nr 29**

par. 9 ust. 5 Czy Zamawiający wyraża zgodę na dodanie "do wysokości rzeczywiście poniesionej szkody"? Ewentualnie dodanie: „wyłączona jest odpowiedzialność Wykonawcy z tytułu utraconych korzyści”?

**Odpowiedź Zamawiającego:**

Zamawiający nie wyraża zgody.

**Wniosek nr 30**

par. 10 ust. 2 pkt 2) Czy Zamawiający wyrazi zgodę na zamianę słowa "dni" na "dni robocze"? Ponadto, Czy Zamawiający wyrazi zgodę na dodanie na końcu postanowienia fragmentu:

„po uprzednim wezwaniu dodatkowym i wyznaczeniu Wykonawcy dodatkowego terminu co najmniej 5 dni roboczych.”? Odstąpienie, nawet częściowe, może skutkować po stronie Zamawiającego potrzebą zmiany wykonawcy. Jednocześnie procedura naprawcza może skutecznie zapobiegać tego rodzaju przypadkom, umożliwiając dokończenie współpracy stron.

**Odpowiedź Zamawiającego:**

Zamawiający nie wyraża zgody na zmianę słowa dni na dni robocze i wyraża zgodę na dodanie do par. 10 ust. 2 pkt 2) wyrażenia: *„po uprzednim wezwaniu dodatkowym i wyznaczeniu Wykonawcy dodatkowego terminu co najmniej 5 dni roboczych.”*

**Wniosek nr 31**

par. 10 ust. 2 pkt 6) Czy Zamawiający wyrazi zgodę na wykreślenie niniejszego postanowienia? Zgodnie z SWZ "Termin realizacji zamówienia" Wykonawca jest zobowiązany do wykonania przedmiotu zamówienia zgodnie z § 1 ust. 3 w terminie do 18 grudnia 2024 r.

**Odpowiedź Zamawiającego:**

Pkt 6 par 10 ust 2 otrzymuje następujące brzmienie:

„w przypadku niezrealizowania umowy do 18 grudnia 2024 r.”

### **Wniosek nr 32**

par. 10 ust. 4 Czy Zamawiający wyrazi zgodę na wykreślenie niniejszego postanowienia?

Zgodnie z art. 471 k.c. dłużnik odpowiada za nienależyte wykonanie umowy jeżeli wynika ono z przyczyn za które ponosi odpowiedzialność.

#### **Odpowiedź Zamawiającego:**

Odstąpienie zostanie zrealizowane, jednak kara umowna z przyczyn nieleżących po stronie Wykonawcy nie będzie wtedy należna.

### **Wniosek nr 33**

par. 13 Czy Zamawiający jako administrator danych osobowych, które mogą znajdować się na aparatach będących przedmiotem zamówienia i do których w związku z prawidłową realizacją obowiązków wynikających z umowy o udzielenie zamówienia publicznego, tj. przyłączenie do sieci, dokonywanie przeglądów, świadczenie usług serwisowych może mieć dostęp Wykonawca, wyrazi zgodę na zawarcie umowy powierzenia przetwarzania danych osobowych? Umowa powierzenia przetwarzania danych osobowych zawarta zostałaby z Wykonawcą jako procesorem wg załączonego wzoru.

#### **Odpowiedź Zamawiającego:**

Z uwagi na fakt iż w zakresie różnych części zamówienia może lecz nie musi dochodzić do przetwarzania danych osobowych jak również iż w przypadku przetwarzania mogą różnić się zakresy danych które podlegają przetworzeniu, Zamawiający dopuszcza, co do zasady, zawarcie umów powierzenia przetwarzania danych, jeśli okaże się to konieczne, których treść zostanie uzgodniona między stronami na etapie podpisywania umowy.

Zamawiający wskazuje iż wnioskodawca nie załączył wzoru umowy, do którego Zamawiający mógłby się odnieść.

Zamawiający nie zmienia terminu składania i otwarcia ofert.

### **Zatwierdził**

Dyrektor Narodowego Instytutu Zdrowia Publicznego PZH

– Państwowego Instytutu Badawczego

dr n. med. Bernard WAŚKO wz. dr hab. n. med. Rafał Gierczyński, prof. NIZP PZH-PIB