

I. OPIS PRZEDMIOTU ZAMÓWIENIA DO PRZETARGU:

Zakres przedmiotu zamówienia obejmuje wykonanie dokumentacji projektowej wraz z niezbędnymi, uzgodnieniami, i decyzjami pozwalającymi na realizację n/w inwestycji na terenie gminy Gniewino dla zadań:

1. Przebudowa drogi gminnej nr 107009G na trasie Jęczewo – Tadzino wraz z oświetleniem ulicznym.
2. Przebudowa drogi gminnej nr 107011G, ul. Jeziorna w Salinku (200m)
3. Budowa oświetlenia ulicznego na drodze gminnej nr 107008G ul. Alpejskiej w Perlinie
4. Przebudowa dróg wewnętrznych w Czymanowie: ul. Promienna, Kwiatowa, Słoneczna wraz z przebudową kanalizacji deszczowej i sanitarnej

ad. 1. Przebudowa drogi gminnej nr 107009G na trasie Jęczewo - Tadzino

W ramach przygotowania dokumentacji projektowej do uzyskania pozwolenia na budowę należy zaprojektować:

Odcinek pomarańczowy na rys. 1.

Dz. nr 108/2 obręb Tadzino (własność Gmina Gniewino) – należy zaprojektować przebudowę drogi gruntowej ze zmianą nawierzchni na bitumiczną z kostki brukowej, o szerokości 4-5 m w tym ciąg pieszy, długość 90 m wraz z wjazdem z drogi gminnej dz. nr 114 obręb Tadzino. Należy zaprojektować przedmiotową drogę jako ciąg pieszo-jezdny. W drodze należy wydzielić czerwonym kolorem z kostki pas dla ruchu pieszego.

Odcinek żółty na rys. 1

Dz. nr 110 obręb Tadzino (własność Gmina Gniewino) – należy zaprojektować przebudowę drogi gruntowej ze zmianą nawierzchni na bitumiczną z kostki brukowej, o szerokości 4 -5 m w tym ciąg pieszy o szerokości, długość 130 m wraz z wjazdem z drogi gminnej dz. nr 114 obręb Tadzino. Należy zaprojektować przedmiotową drogę jako ciąg pieszo-jezdny. W drodze należy wydzielić czerwonym kolorem z kostki pas dla ruchu pieszego

Odcinek czerwony + zielony na rys. 2

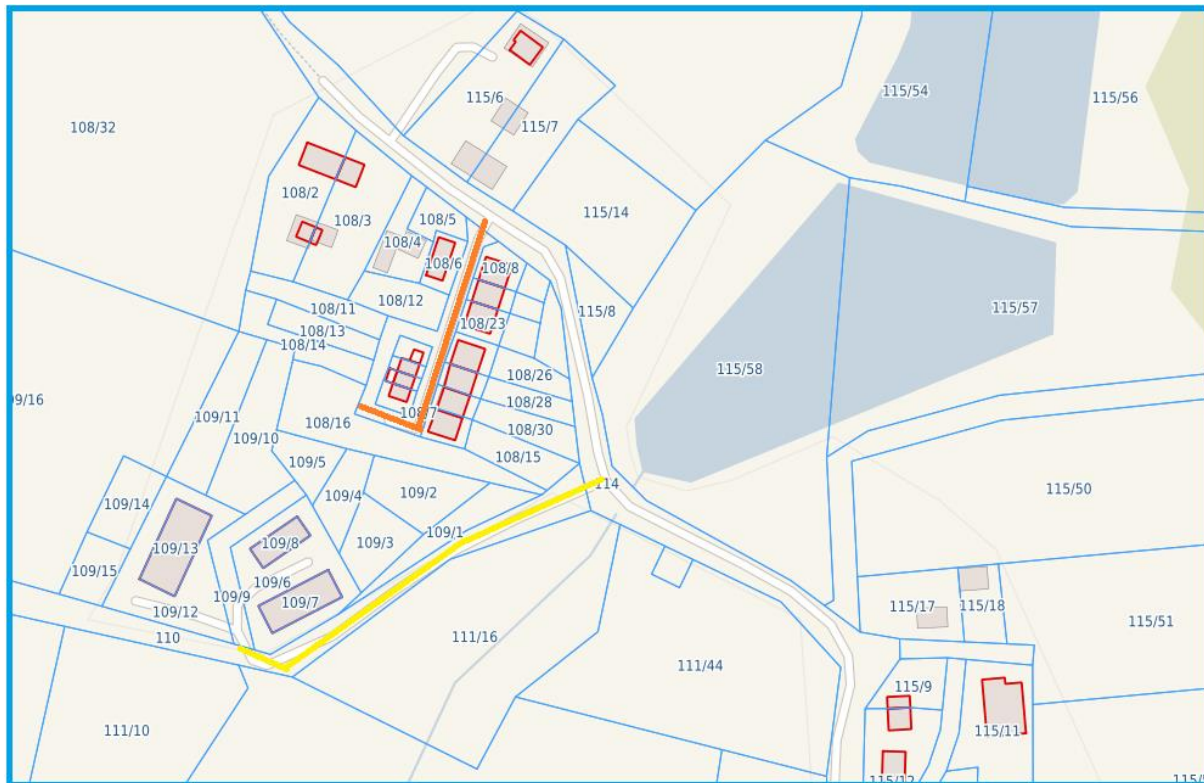
Dz. nr 114 obręb Tadzino, droga gminna nr 107009G o nawierzchni bitumicznej (asfaltowa) (własność Gmina Gniewino), długość ok. 1140 m, od działki nr 49 obręb Tadzino (skrzyżowanie z drogą powiatową) do okolic działki nr 108/2 obręb Tadzino. Wskazany odcinek drogi (dł. Ok. 1140 m) należy zaprojektować o nawierzchni bitumicznej (asfaltowej) na podbudowie o szer 4-5 m wraz ze zjazdami.

Odcinek zielony na rys. 2

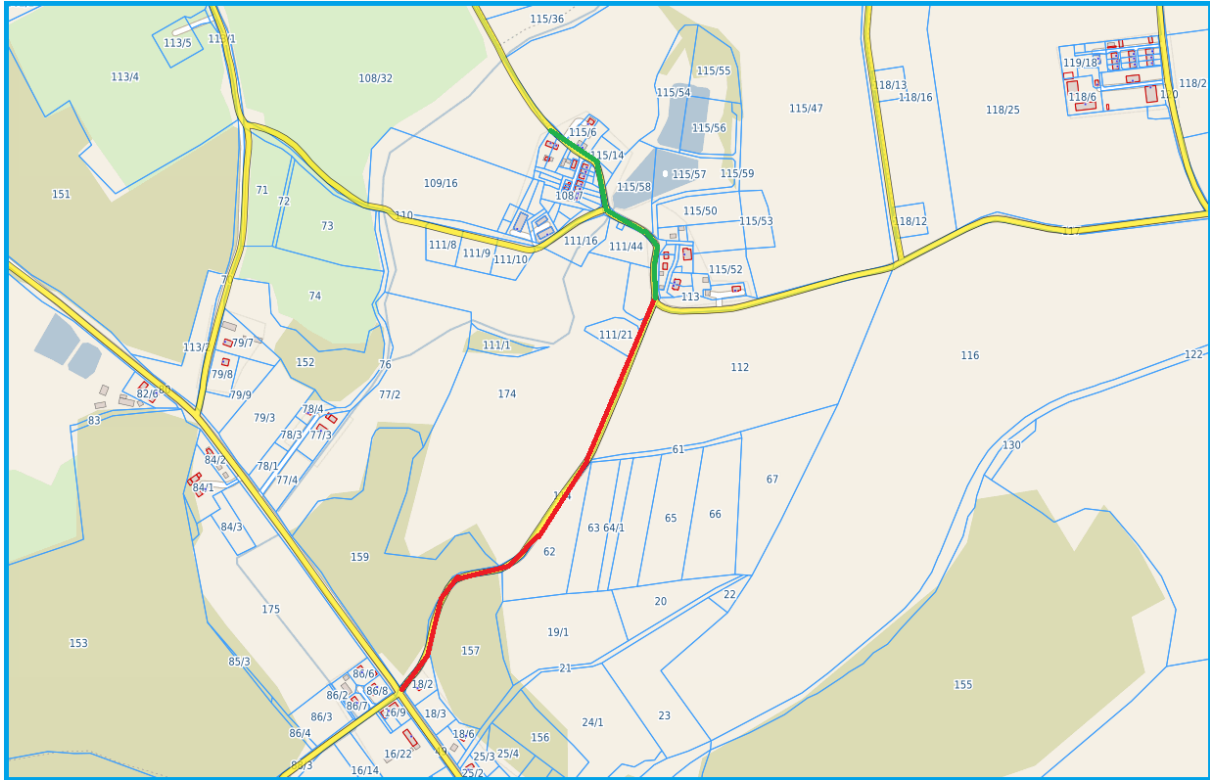
Na odcinku od skrzyżowania z drogą w kierunku Lisewa dz. nr 113 obręb Tadzino do okolic działki nr 108/2 obręb Tadzino należy zaprojektować chodnik z kostki brukowej na podbudowie.

Na wszystkich odcinkach dróg należy zaprojektować również odwodnienie (w miarę możliwości jako powierzchniowe do gruntu). Na odcinku leśnym (tj. odcinek czerwony) należy odtworzyć rowy wraz z kaskadami. Chodnik należy zaprojektować jako ciąg pieszy o szer. 1,25 – 2 m, wraz ze zjazdami z kostki brukowej na podbudowie. Wzdłuż chodnika należy zaprojektować oświetlenie uliczne (odcinek zielony).

Rys.1.



Rys. 2



Teren nie jest objęty Miejscowym Planem Zagospodarowania Przestrzennego.

ad. 2. Przebudowa drogi gminnej nr 107011G, ul. Jeziorna w Salinie (200m)

Należy zaprojektować przebudowę drogi gminnej o nawierzchni szutrowej na dz. nr 51 obręb Salinko, od okolic dz. 57/83 obręb Salinko do okolic dz. nr 57/2 obręb Salinko, na długości ok. 200 m. Drogę należy zaprojektować o nawierzchni bitumicznej (asfaltowej) na podbudowie wraz ze zjazdami o szer. 3,5 – 4 m. W drodze należy zaprojektować również odwodnienie (w miarę możliwości jako powierzchniowe do gruntu). W ramach zadania wymagane będzie opracowanie wniosku i uzyskanie niezbędnych decyzji dotyczących **zezwoleń na realizację inwestycji drogowej** (ZRID) na podstawie przepisów określonych w ustawie z dnia 10 kwietnia 2003 r. o szczególnych zasadach przygotowania i realizacji inwestycji w zakresie dróg publicznych – dotyczy działek 54/1, 55/1, 55/3, 55/4, 55/5, 55/6, 55/7, 54/2 obręb geodezyjny Salinko.

Teren jest objęty Miejscowym Planem Zagospodarowania Przestrzennego.

ad. 3 Budowa oświetlenia ulicznego na drodze gminnej nr 107008G ul. Alpejska w Perlinie

Budowa oświetlenia ulicznego na drodze gminnej nr 107008G ul. Alpejskiej w Perlinie

Należy zaprojektować budowę oświetlenia ulicznego na ul. Alpejskiej w Perlinie (droga gminna) dz. nr 99 obręb Perlino od ul. Lipowej na odcinku 400 m.

W ramach projektu należy uwzględnić:

- montaż 10 słupów oświetleniowych z oprawami LED,
- wykonanie linii kablowej – 0,4 kV o długości trasy kablowej ok. 400 m
- postawienie skrzynki oświetleniowej wraz z wyposażeniem, do której wpięte zostanie oświetlenie
- uzyskać warunki przyłączenia do sieci elektroenergetycznej

Oświetlenie powinno być zaprojektowane zgodnie z obowiązującymi standardami i przepisami prawa.



ad. 4. Przebudowa dróg wewnętrznych w Czymanowie: ul. Promienna, Kwiatowa, Słoneczna wraz z przebudową kanalizacji deszczowej i sanitarnej

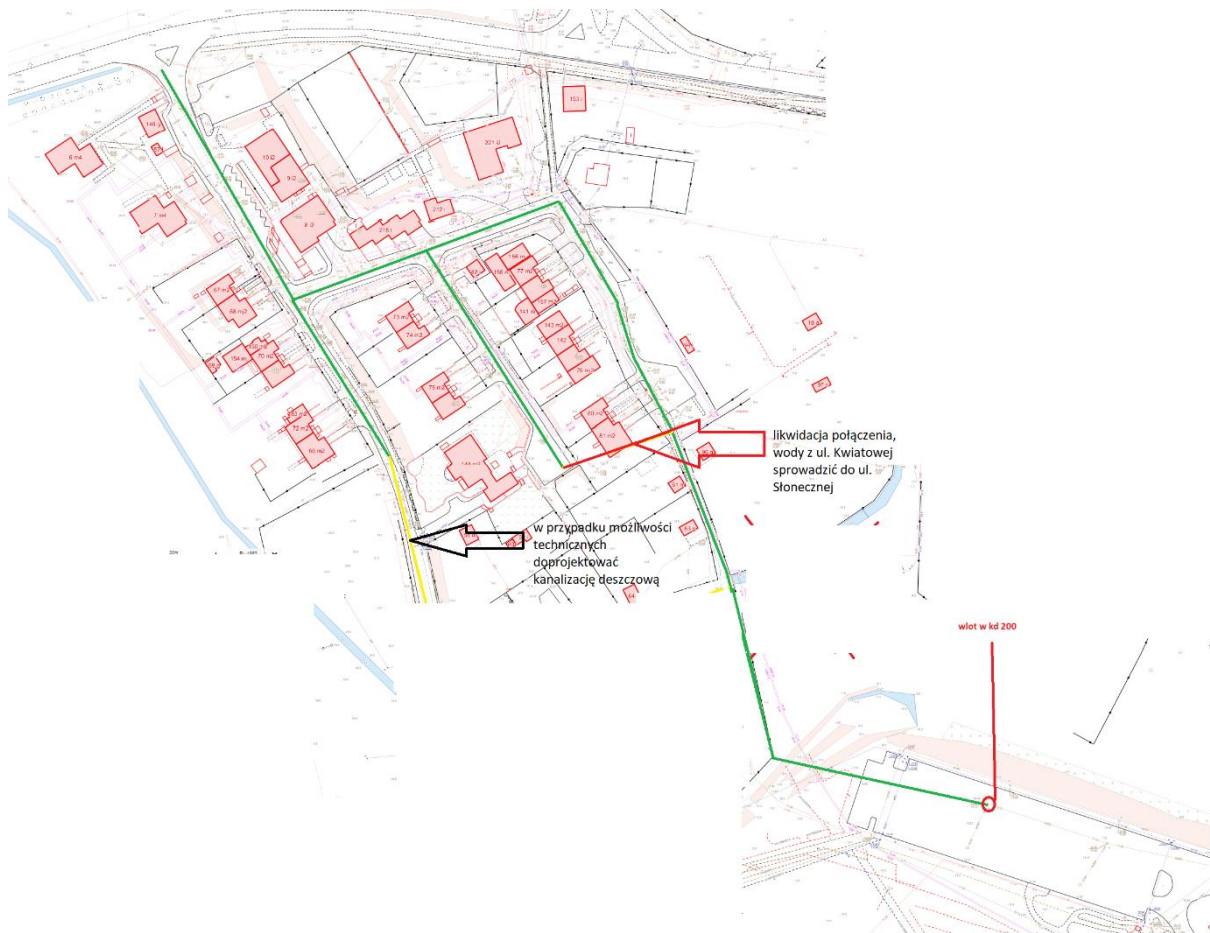
Należy zaprojektować przebudowę gminnych dróg (ul. Promienna, Kwiatowa, Słoneczna w Czymanowie) o nawierzchni bitumicznej, na dz. nr 38/152 obręb Czymanowo (własność gmina Gniewino), długość ok. 900 m, od działki nr 38/90 obręb Czymanowo (skrzyżowanie z ul. Energetyków) dalej w obrębie całej dz. nr 38/152. Wzdłuż dróg należy zaprojektować chodnik z kostki brukowej na podbudowie, oświetlenie uliczne oraz sieć kanalizacji deszczowej wraz z odprowadzeniem wód.

Drogi należy zaprojektować o nawierzchni z kostki brukowej na podbudowie wraz ze zjazdami o szer. 5-6 m. W drodze należy zaprojektować sieć kanalizacji deszczowej wraz z odprowadzeniem wód. Chodnik należy zaprojektować jako ciąg pieszy o szer. 1,25 – 2 m, wraz ze zjazdami z kostki brukowej na podbudowie. Wzdłuż chodnika należy zaprojektować oświetlenie uliczne. W miejsca gdzie występuje odpowiednia szerokość pasa drogowego należy zaplanować miejsca postojowe.

Na dz. nr 38/152 (dr.) znajduje się istniejąca sieć kanalizacji deszczowej, która jest w złym stanie technicznym i nie spełnia swojej funkcji. Kanalizacja deszczowa zaprojektowana powinna być po całym przebiegu dróg wskazanych na załączonej mapie z wyprowadzeniem do kd rzędne 13.39/11.73 na dz. nr 41/84 obręb Czymanowo będącej własnością Gminy Gniewino. Połączenie rurą Fi300. Z uwagi na odtworzenie kanalizacji deszczowej oraz wprowadzenie jej w istniejącą sieć na dz. nr 41/84 nie jest wymagane uzyskanie pozwolenia wodnoprawnego. Całość wód opadowych i roztopowych z terenu dz. 38/152 winna być poprowadzona w sposób zbierający się w kd – rzędne 11.39/11.73 (zgodnie z mapą poglądową załączoną do opisu)

Na wszystkich odcinkach projektowanych dróg należy uwzględnić remont studzienek kanalizacji sanitarnej w zakresie: naprawy kinet, naprawy połączeń wlotu i wylotu rur

kanalizacyjnych, uszczelnienia połączeń kręgów betonowych, naprawy ubytków betonu, wymiany włazów.



Teren jest objęty Miejscowym Planem Zagospodarowania Przestrzennego.

II. Zakres przedmiotu obejmuje dla każdego zadania:

1. Opracowanie mapy do celów projektowych z prawnym ustaleniem granic nieruchomości – zadanie 1, 2, 3, 4.
2. Dla dróg o długości przekraczający 1 km opracowanie Karty Informacyjnej Przedsięwzięcia do wydania decyzji o środowiskowych uwarunkowaniach wraz z załącznikami typu obszar oddziaływania wskazany na mapie zasadniczej, mapy zasadnicze projektowanego przedsięwzięcia inne niezbędne do przygotowania wniosku o wydanie decyzji o środowiskowych uwarunkowaniach – zadanie 1, 2, 3, 4.
3. Opracowanie projektu stałej organizacji ruchu zatwierdzonej w starostwie 5 egz.- zadanie 1, 2 i 4.
4. Opracowanie dokumentacji geotechnicznej – 2 egz. dla zamawiającego + egzemplarze do uzgodnień i pozwoleń – zadanie 1, 2 i 4.
5. Opracowanie pozwolenia wodnoprawnego - jeśli wymagane – zadanie 1, 2, 3, 4.
6. Opracowanie projektów wykonawczych drogowych- 5 egz. - zadanie 1, 2, 3, 4.
7. Opracowanie specyfikacji technicznej wykonania i odbioru robót budowlanych- 3 egz. – zadanie 1, 2, 3, 4.
8. Opracowanie przedmiaru robót- 3 egz. – zadanie 1, 2, 3, 4.
9. Opracowanie kosztorysu inwestorskiego- 3 egz. – zadanie 1, 2, 3, 4.

Postępowanie nr: 271.27.2024

10. uzyskanie niezbędnych prawem decyzji, opinii i uzgodnień oraz warunków technicznych dla znajdującej tam infrastruktury – 1 egz. – zadanie 1, 2, 3, 4.
11. Opracowanie materiałów do złożenia skutecznego wniosku zgłoszenia robót budowlanych, bądź decyzji pozwolenia na budowę- 2 egz. dla Zamawiającego+ egzemplarze w ilości wymaganej do złożenia wniosku, uzyskanie skutecznego zgłoszenia robót budowlanych, bądź decyzji pozwolenia na budowę- w zależności od stanu prawnego – zadanie 1, 2, 3, 4.
12. Wykonanie jednokrotnej aktualizacji kosztorysu inwestorskiego w ciągu 7 dni od pisemnego wezwania Zamawiającego – zadanie 1, 2, 3, 4.
13. Przekazanie w wersji elektronicznej dokumentacji zawierającej skan opieczętownej dokumentacji projektowej i wykonawczej (tożsamej z wersją papierową) która uzyskała zgłoszenie robót bądź pozwolenie na budowę wraz z wszystkimi opiniami i uzgodnieniami -2 egz – zadanie 1, 2, 3, 4.