

**Wszyscy Wykonawcy  
/ Platforma zakupowa**

**Dotyczy: PN-119/22** postępowania w trybie przetargu nieograniczonego na **Budowę Centralnego Zintegrowanego Szpitala Klinicznego w Poznaniu (etap 1B CZSK) w zakresie Modułów 3a, 4a, 4b, 5a, 5b i pawilonu wejściowego w formule 'zaprojektuj i wybuduj'**.

W związku z pytaniami dotyczącymi prowadzonego postępowania, Zamawiający, zgodnie z art. 135 ust. 2 ustawy z dnia 11 września 2019 r. Prawo zamówień publicznych (Dz. U. z 2022 r., poz. 1710 ze zm.) udziela odpowiedzi:

**Pytanie 272**

W związku z odpowiedzią na pytanie 242 z dnia 05.01.2023r., zwracamy się z prośbą do Zamawiającego o dopuszczenie do zaoferowania laminowanych blatów do sanitariatów. Blaty wykonane z konglomeratu w pomieszczeniach sanitarnych w obiektach użyteczności publicznej narażone są na uszkodzenia mechaniczne, rysy i odpryski a także nieodwracalne odbarwienia spowodowane środkami czyszczącymi i dezynfekującymi stosowanymi w szpitalach. Blaty laminowane charakteryzują się porównywalną wytrzymałością mechaniczną przy zdecydowanie niższym koszcie zakupu.

**Odpowiedź:**

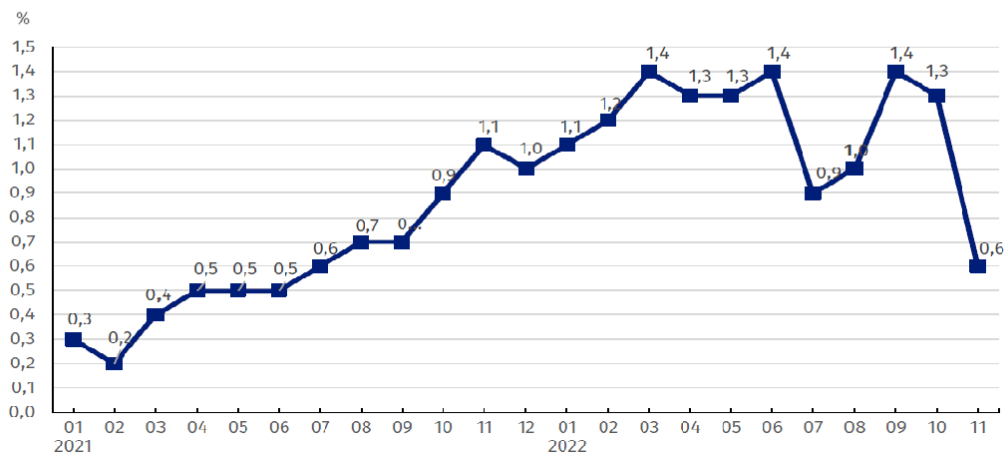
Zamawiający dopuszcza zastosowanie blatów laminowanych w sanitariatach.

**Pytanie 273**

Nawiązując do pytania nr 193 z dnia 21.12.2022, prosimy Zamawiającego o ponowne przeanalizowanie warunków, przy spełnieniu których stronom umowy przysługiwać będzie prawo odpowiednio do zwiększenia lub obniżenia wynagrodzenia (waloryzacja). Pragniemy zwrócić uwagę Zamawiającego, że przewidywania makroekonomiczne instytucji finansowych wskazują na wyhamowanie i spadek poziomu inflacji poniżej 10% w roku 2023, spadek do poziomu ok 5% w roku 2024 i dalszy spadek poniżej poziomu 5% w roku 2025. W korelacji ze spadkiem poziomu inflacji wiąże się obniżenie wskaźników cen produkcji budowlano-montażowej publikowanych przez Prezesa Głównego Urzędu Statystycznego, na podstawie których Zamawiający będzie się opierał przy badaniu uzyskania prawa do waloryzacji. Poziom wskaźników cen produkcji budowlano-montażowej jest ściśle zależny od poziomu inflacji, jednak zawsze o około 2% niższy niż publikowany poziom inflacji. Tendencję spadkową wskaźnika cen produkcji budowlano-montażowej, jak i inflacji oraz zależność wysokości poziomu wskaźnika w korelacji z poziomem inflacji można odczytać z poniższych grafik opublikowanych przez GUS oraz NBP.

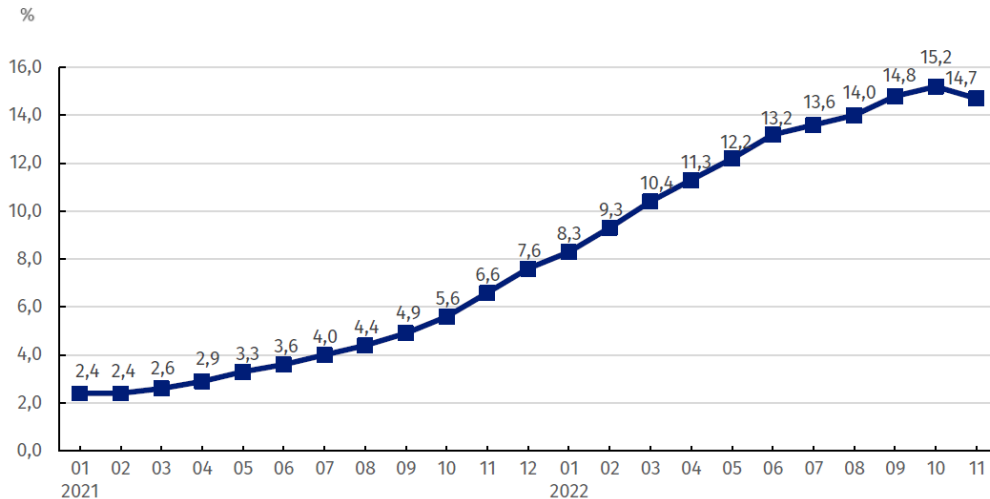


**Wykres 1. Zmiany cen produkcji budowlano-montażowej w latach 2021-2022 w stosunku do okresu poprzedniego**



W listopadzie 2022 r. w stosunku do października br. wzrost cen produkcji budowlano-montażowej był znacznie wolniejszy niż w dwóch poprzednich miesiącach

**Wykres 2. Zmiany cen produkcji budowlano-montażowej w latach 2021-2022 w stosunku do analogicznego okresu roku poprzedniego**



W listopadzie 2022 r. ceny produkcji budowlano-montażowej w skali roku wzrosły o 14,7%

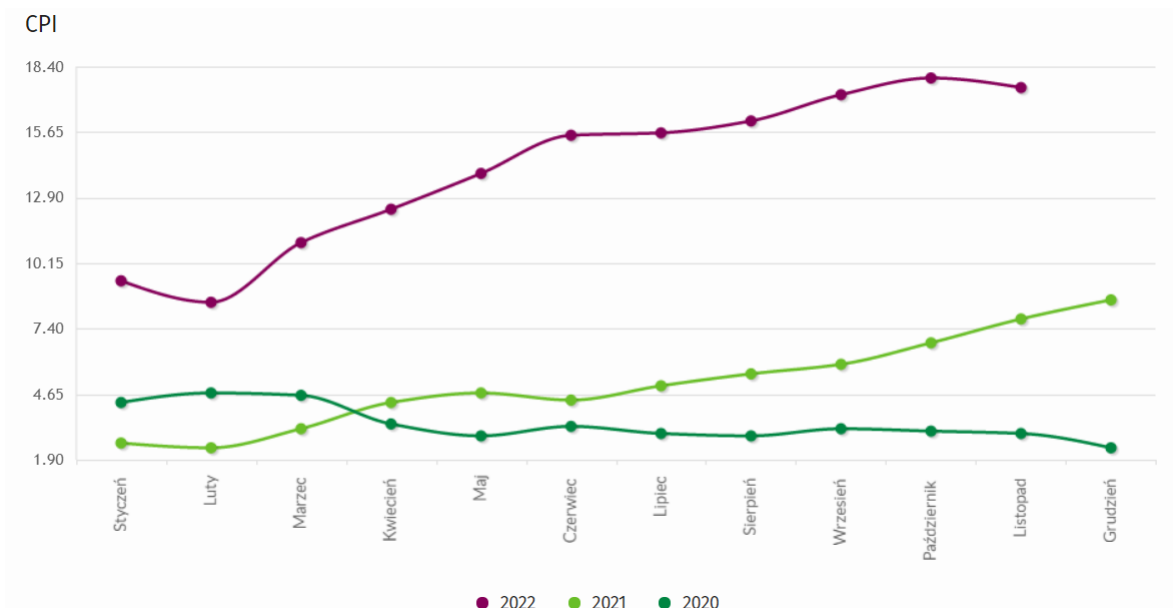
Wykres inflacji CPI w latach 2020-2022



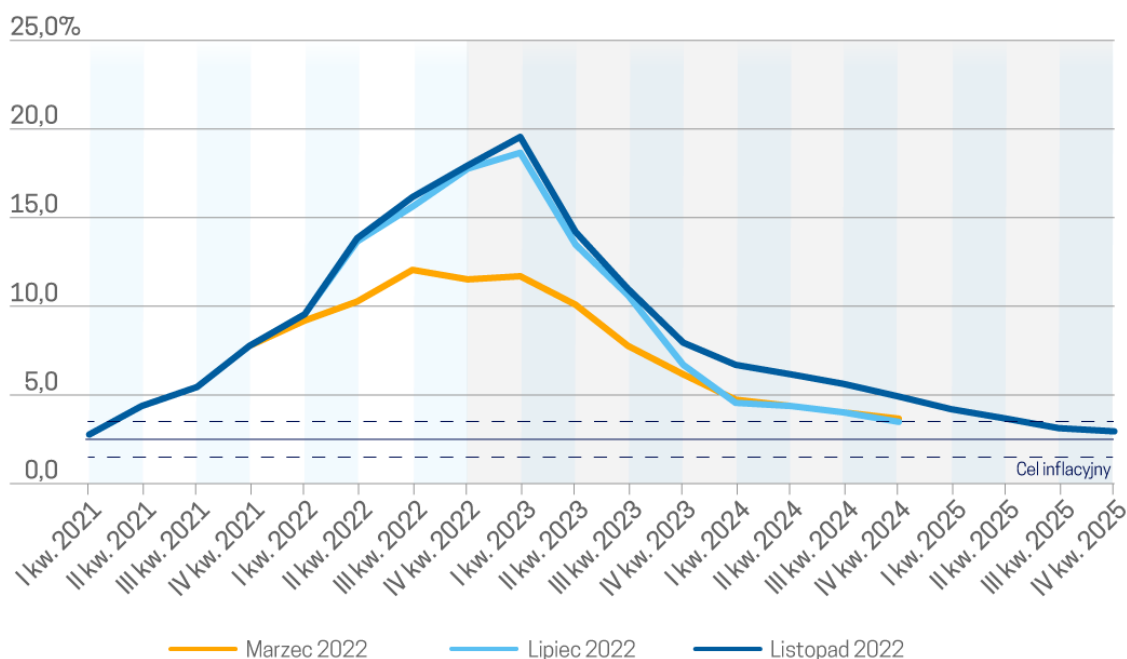
Rzeczpospolita  
Polska



Centralny Zintegrowany  
Szpital Kliniczny



Wykres z przewidywanym poziomem inflacji do roku 2025. Źródło NBP



Z powyższych wykresów jasno widać wyhamowanie i kierunek spadkowy poziomu inflacji i wskaźnika poziomu cen produkcji budowlano-montażowej. Zakładając podpisanie umowy z Wykonawcą na przełomie marca/kwietnia 2023r to zgodnie z zapisami umowy odnośnie częstotliwości ubiegania się o waloryzację będziemy mieli do czynienia z taką sytuacją dwa razy na przestrzeni kontraktu (w roku 2024 i 2025). Odnosząc się do prognozowanych



Rzeczpospolita  
Polska



Centralny Zintegrowany  
**Szpital Kliniczny**

przewidywań danych dla roku 2024 i 2025 widać, że zakładany obecnie przez Zamawiającego 10% próg ubiegania się o możliwość waloryzacji kontraktu- ze 100% pewnością nie nastąpi. Tym samym zapisy waloryzacyjne, wprowadzone do ustawy Pzp, mające z definicji chronić Wykonawcę przed zachwianiem równowagi ekonomicznej stron- działają na niekorzyść Wykonawcy, ponieważ są zapisami martwymi i wypaczającymi ideę waloryzacji kontraktu w związku z sytuacjami, których Wykonawca nie mógł przewidzieć w dniu podpisania umowy. Pozostawienie zapisów umownych w obecnym brzmieniu powoduje, że całe ryzyko wzrostu cen materiałów i usług na przestrzeni kontraktu jest przerzucone na Wykonawcę. Żeby zminimalizować ryzyko Wykonawca musi już teraz uwzględnić w swojej ofercie przyjęcie sumy wzrostu cen materiałów i usług na lata 2023-2025. W oparciu o powyższe dane i prognozy makroekonomiczne będzie to rząd wielkości + 10% i o tyle finalnie Zamawiający dostanie wyższą ofertę. Zwracamy uwagę, że zapisy umowne zgodnie z brzmieniem:” ... przy czym jedynie o 50% różnicy pomiędzy wskaźnikiem z miesiąca waloryzacji, a wskaźnikiem z miesiąca odniesienia (analogicznego miesiąca z roku ubiegłego)”, dodatkowo ograniczają o 50% opublikowany wzrost cen w ogłoszeniach Prezesa GUS. Zdaniem Wykonawcy same zapisy dotyczące sposobu obliczania wartości waloryzacji są dobre, jednak stoimy na stanowisku, że poziom graniczny 10% od którego jest możliwe prawo do waloryzacji jest nieadekwatny do obecnej i prognozowanej sytuacji na polskim rynku. W związku z powyższym prosimy o ponowne przeanalizowanie zapisów umownych odnośnie waloryzacji kontraktu i prosimy o zmianę wskaźnika cen produkcji budowlano-montażowej przywołanego w § 15 pkt. 14 Projektu Umowy upoważniającego strony do wystąpienia o prawo do waloryzacji z 10% na 5%. Przy uwzględnieniu powyższych prognozowanych danych i zmianie poziomu z 10% na 5% prognozy, od którego będzie możliwe uzyskanie prawa do waloryzacji można założyć, że Wykonawca zdobędzie prawo do 1 waloryzacji w okresie trwania kontraktu. Zakładając, że będzie to 6%-7%, przy uwzględnieniu zapisów umownych finalnie będzie to 3%-3,5% co jest wartością znacznie niższą niż 10%, którą Wykonawca będzie musiał uwzględnić w swojej ofercie już teraz w przypadku braku zgody Zamawiającego na obniżenie wzrostu lub spadku wskaźnika cen produkcji budowlano-montażowej w miesiącu możliwości ubiegania się o prawo do waloryzacji do miesiąca analogicznego roku ubiegłego z 10% na 5%

**Odpowiedź:**

Zamawiający nie zmienia zapisów SWZ w przedmiotowym zakresie.

**Pytanie 274**

Nawiązując do pytania nr 193 z dnia 21.12.2022 Ponownie prosimy o zmianę zapisów umowy polegającą na dopuszczeniu możliwości wprowadzania kolejnych zmian wynagrodzenia z zastrzeżeniem, że będą one wprowadzane po upływie 3 miesięcy od pierwszej waloryzacji i liczone na podstawie sumy ostatnich 3 miesięcy, przy zastrzeżeniu, że maksymalna zmiana wynagrodzenia Wykonawcy, następująca w efekcie zastosowania postanowień zawartych w § 15 pkt. 14 Projektu Umowy w całym okresie obowiązywania Umowy wyniesie maksymalnie 10%.

**Odpowiedź:**

Zamawiający nie zmienia zapisów SWZ w przedmiotowym zakresie

**Pytanie 275**

Prosimy o potwierdzenie, że w przypadku wystąpienia okoliczności o których mowa w § 15 pkt. 14 Projektu Umowy naliczanie waloryzacji dla opcji 1, opcji 2, opierało będzie się o zmianę wskaźnika cen produkcji budowlano-montażowej w odniesieniu do daty podpisania umowy a nie podjęciu decyzji o wykonywaniu opcji.

**Odpowiedź:**

Zamawiający potwierdza, że w przypadku wystąpienia okoliczności o których mowa w § 15 pkt. 14 Projektu Umowy naliczanie waloryzacji dla opcji 1, opcji 2, opierało będzie się o zmianę wskaźnika cen produkcji budowlano-montażowej w odniesieniu do daty podpisania umowy.

**Pytanie 276**

W odniesieniu do pytania nr 263 z dnia 04.01.2023 prosimy o ostateczne przeanalizowanie wyłączenia z kontraktu podstawowego realizacji klatki Faradaya. Kalkulowanie wykonania roboty budowlanej jaką jest klatka Faradaya nie mając konkretnych parametrów rezonansu magnetycznego (modelu rezonansu magnetycznego) wiąże się



Rzeczpospolita  
Polska



Centralny Zintegrowany  
Szpital Kliniczny

koniecznością zawyżenia tego zakresu przez Wykonawcę, co w efekcie końcowym prowadzi do niekorzystnego dla Zamawiającego podwyższenia ceny ofertowej. Z naszej praktyki wynika, że wycena klatki Faradaya jak i prace z nią związane powinny być wykonane po wyborze modelu rezonansu magnetycznego i skoordynowane bezpośrednio z precyzyjnymi wytycznymi dostawcy.

**Odpowiedź:**

Zamawiający wyłącza dostawę i montaż klatki Faradaya z zakresu Wykonawcy.

**Pytanie 277**

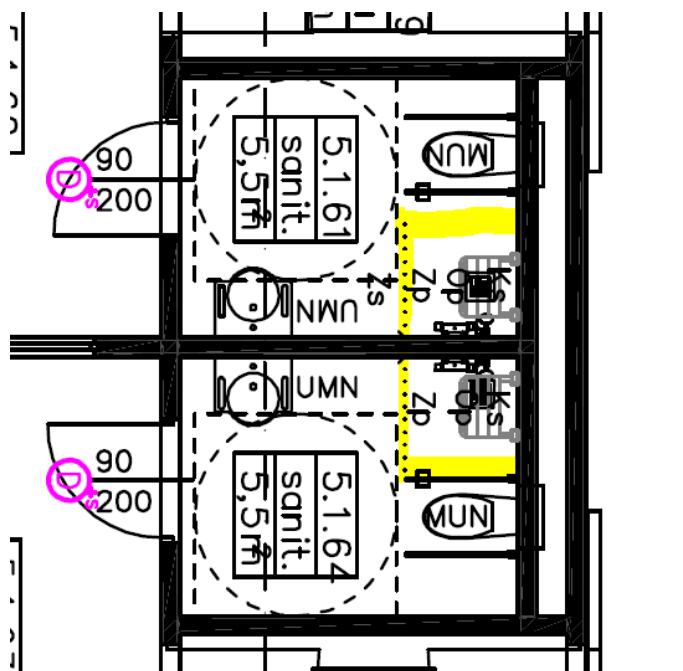
W nawiązaniu do pytania 266 prosimy o potwierdzenie, że w przypadku wystąpienia rozbieżności PFU z dokumentacją formalno-prawną (wydanymi wcześniej decyzjami administracyjnymi) załączoną do przetargu lub nie dające możliwości wykonania projektu zgodnie z PFU, po stronie Zamawiającego będzie poniesienie kosztów wprowadzanych zmian.

**Odpowiedź:**

Zamawiający potwierdza, że w przypadku wystąpienia rozbieżności PFU z dokumentacją formalno-prawną (wydanymi wcześniej decyzjami administracyjnymi) załączoną do przetargu lub rozbieżności nie dających możliwości wykonania projektu zgodnie z PFU, po stronie Zamawiającego będzie poniesienie kosztów wprowadzanych zmian, przy czym ciężar udowodnienia wpływu wprowadzanych zmian na zmianę kosztów realizacji inwestycji spoczywał będzie na Wykonawcy.

**Pytanie 278**

Prosimy o potwierdzenie, że w sanitariatach (przykład pomieszczenia poniżej) Zamawiający nie wymaga zastosowania ścianki prysznicowej z laminatu HPL od strony miski ustępowej i zasłona narożna będzie wystarczająca.



**Odpowiedź:**

Zamawiający potwierdza, że w sanitariatach Zamawiający nie wymaga zastosowania ścianki prysznicowej z laminatu HPL od strony miski ustępowej i zasłona narożna będzie wystarczająca.

**Pytanie 279**

Prosimy o informację, czy zgodnie z Załącznikiem nr 2.8\_Inst.sanitarne\_inst.gaz.med\_inst.p.pneum. Zamawiający wymaga tylko jednej długości pochwyty uchylnego NPS równej L = 80 cm.



**Odpowiedź:**

Zamawiający potwierdza, że wymaga tylko jednej długości pochwyty uchylnego NPS równej L = 80 cm.

**Pytanie 280**

Prosimy o informację, czy zgodnie z Załącznikiem nr 2.8\_Inst.sanitarnie\_inst.gaz.med\_inst.p.pneum. Zamawiający wymaga tylko jednej długości pochwyty prostego NPS przy wc równej L = 60 cm.

**Odpowiedź:**

Zamawiający potwierdza, że wymaga tylko jednej długości pochwyty prostego NPS przy wc równej L = 60 cm.

**Pytanie 281**

Prosimy o informację, czy zgodnie z Załącznikiem nr 2.8\_Inst.sanitarnie\_inst.gaz.med\_inst.p.pneum. Zamawiający wymaga zastosowania tylko poręczy uchylnych NPS. W podanym opisie wyposażenia brak informacji o poręczach stałych.

**Odpowiedź:**

W załączniku 2.8 do PFU znajdują się informacje na temat poręczy uchylnych, ale też prostych i kątowych. (punkt 1.12 załącznika 2.8). Wybór rodzaju pochwyty zależy od projektu aranżacji będącego w zakresie Wykonawcy.

**Pytanie 282**

Prosimy o informację, że Zamawiający wymaga zastosowania dodatkowego podajnika na papier toaletowy montowanego na poręczy uchylnej.

**Odpowiedź:**

Zamawiający dopuszcza zastosowanie dodatkowego podajnika na papier toaletowy montowanego na poręczy uchylnej, ale nie wymaga.

**Pytanie 283**

W nawiązaniu do odpowiedzi na pytanie 214 pisma z dnia 28.12.2022r. zwracamy uwagę, że zgodnie z PFU technologia dekontaminacji ścieków radioaktywnych ma być zlokalizowana w pom. 4.0.48 – jest to pomieszczenie poza Modułem 3a. W przypadku braku realizacji Opcji 2 bezzasadne wydaje się być wykonanie i uruchomienie technologii dekontaminacji ścieków radioaktywnych ze względu na nie wykonywanie prac w Oddziale Medycyny Nuklearnej w tym instalacji kanalizacji technologicznej w Module 3a. Wartość wskazanej instalacji jest znacząca, dlatego wnioskujemy o jej prawidłowe przypisanie do zakresu zamówienia. Prosimy o potwierdzenie, że w ramach zamówienia podstawowego należy wykonać wyłącznie niezbędne fragmenty instalacji (tranzyty) w obszarze poza Modułem 3a, natomiast bez wykonania instalacji w obrębie pomieszczenia 4.0.48. Kompletna instalacja kanalizacji technologicznej w Module 3a oraz instalacje w obrębie pomieszczenia 4.0.48 (zbiorniki z orurowaniem, armaturą i monitoringiem skażenia) zostaną wykonane w ramach Opcji 2.

**Odpowiedź:**

W przypadku braku realizacji Opcji nr 2 Zamawiający wymaga:

- wykonania tranzytów wszelakich instalacji bytowych i technologicznych Między modułami, a żelbetową komorą zbiornika,
- wykonania żelbetowego zbiornika wraz z niezbędną infrastrukturą techniczną (tzn. zapewnienie wentylacji, zapewnienie zasilania instalacji elektrycznej, zapewnienie światła, zapewnienie wejścia do zbiornika wraz ze schodnią).

W przypadku braku realizacji Opcji nr 2 Zamawiający nie będzie wymagał wykonania instalacji technologicznej w żelbetowej komorze zbiornika, za wyjątkiem wprowadzenia instalacji technologicznych tranzytowych do zbiornika żelbetowego.

**Pytanie 284**

Prosimy o potwierdzenie, że Zamawiający nie przewiduje transportu leków niebezpiecznych systemem poczty pneumatycznej.

**Odpowiedź:**



Rzeczpospolita  
Polska



Centralny Zintegrowany  
Szpital Kliniczny

Zamawiający nie przewiduje transportu leków niebezpiecznych systemem poczty pneumatycznej.

**Pytanie 285**

Prosimy o potwierdzenie, że Zamawiający nie przewiduje transportu radiofarmaceutyków systemem poczty pneumatycznej.

**Odpowiedź:**

Zamawiający nie przewiduje transportu radiofarmaceutyków systemem poczty pneumatycznej.

**Pytanie 286**

Prosimy o potwierdzenie, że dla urządzeń typu klimakonwektor, których gwarancja producenta nie wymaga przeprowadzania serwisów gwarancyjnych natomiast ze względu na prawidłowe funkcjonowanie wymagane jest czyszczenie/mycie filtrów, zakres tego typu czynności będzie po stronie Zamawiającego.

**Odpowiedź:**

Zamawiający wyłącza z zakresu Wykonawcy czyszczenie/mycie filtrów dla urządzeń typu klimakonwektor, których gwarancja producenta nie wymaga przeprowadzania serwisów gwarancyjnych, natomiast ze względu na prawidłowe funkcjonowanie wymagane jest przedmiotowe czyszczenie/mycie filtrów.

**Pytanie 287**

Prosimy o potwierdzenie, że dla urządzeń takich jak centrala wentylacyjna obowiązkiem Wykonawcy będzie wykonywanie wyłącznie przeglądów okresowych wymaganych zapisami kart gwarancyjnych/DTR producenta tych urządzeń w celu utrzymania gwarancji. Natomiast wykonywanie czynności eksploatacyjnych mających wpływ na prawidłowe funkcjonowanie urządzeń (np. sprawdzenie napędu pasów klinowych, sprawdzenie poziomu oleju, sprawdzenie szczelności instalacji chłodniczej), czyli Facility Management, będzie w zakresie bieżącej obsługi technicznej Użytkownika.

**Odpowiedź:**

Zamawiający wyłącza z zakresu Wykonawcy wykonywanie czynności eksploatacyjnych mających wpływ na prawidłowe funkcjonowanie urządzeń takich jak centrala wentylacyjna (np. sprawdzenie napędu pasów klinowych, sprawdzenie poziomu oleju, sprawdzenie szczelności instalacji chłodniczej), czyli Facility Management. Czynności te stanowią obowiązek Użytkownika, natomiast obowiązkiem Wykonawcy będzie wykonywanie wyłącznie przeglądów okresowych wymaganych zapisami kart gwarancyjnych/DTR producenta tych urządzeń w celu utrzymania gwarancji.

**Pytanie 288**

Prosimy o potwierdzenie, że poza zakresem Wykonawcy są ewentualne wymiany filtrów w urządzeniach, w okresach pomiędzy obowiązkowymi przeglądami serwisowymi. Częstotliwość wymiany tych elementów będzie wynikała z eksploatacji instalacji i urządzeń, w związku z czym powinna wchodzić w zakres bieżącej obsługi technicznej budynku.

**Odpowiedź:**

Zamawiający potwierdza, że poza zakresem Wykonawcy są ewentualne wymiany filtrów w urządzeniach, w okresach pomiędzy obowiązkowymi przeglądami serwisowymi.

**Pytanie 289**

Prosimy o potwierdzenie, że kontrole okresowe na etapie użytkowania obiektu, związane z podtrzymaniem wydanej decyzji UDT uzyskanej przez wykonawcę przed zakończeniem budowy, będą po stronie Zamawiającego.

**Odpowiedź:**

Zamawiający wyłącza z zakresu Wykonawcy kontrole okresowe na etapie użytkowania obiektu, związane z podtrzymaniem wydanej decyzji UDT, uzyskanej przez Wykonawcę przed zakończeniem budowy.



### **Pytanie 290**

Prosimy o potwierdzenie, że obowiązek i koszt wykonywania przeglądów systemów przeciwpożarowych zgodnie z Rozporządzeniem Ministra Spraw Wewnętrznych i Administracji z dnia 7 czerwca 2010r. w sprawie ochrony przeciwpożarowej budynków, innych obiektów budowlanych i terenów będzie obciążał Zamawiającego. Dotyczy to wszystkich czynności ponad przeglądy serwisowe urządzeń wymaganych przez producentów w celu utrzymania gwarancji.

### **Odpowiedź:**

Zamawiający wyłącza z zakresu Wykonawcy obowiązek wykonywania przeglądów systemów przeciwpożarowych zgodnie z Rozporządzeniem Ministra Spraw Wewnętrznych i Administracji z dnia 7 czerwca 2010r. w sprawie ochrony przeciwpożarowej budynków, innych obiektów budowlanych i terenów, a wyłączenie to dotyczy wszystkich czynności ponad przeglądy serwisowe urządzeń wymaganych przez producentów w celu utrzymania gwarancji.

### **Pytanie 291**

Zgodnie z zapisami PFU, ilość agregatów wody lodowej pracujących w funkcji ciepła należy dostosować do obciążenia cieplnego obiektu. W związku z powyższym zapisem prosimy o potwierdzenie, czy Zamawiający dopuszcza, że tylko wybrana ilość agregatów wody lodowej będzie pracowała jedynie w funkcji pompy ciepła (agregaty 4 -rurowe). Sumaryczna moc chłodnicza jaką należy zapewnić dla obiektu będzie składową mocy dostarczanej zarówno przez agregaty 4 rurowe jak również agregaty tylko chłodzące (2 rurowe) - rozwiązanie analogiczne jak w module 1+2.

### **Odpowiedź:**

Zamawiający potwierdza, że można zastosować przywołane w pytaniu rozwiązanie analogiczne do modułów 1 i 2.

### **Pytanie 292**

Z uwagi na brak technicznej możliwości zastosowania freecoolingu w agregatach 4 -rurowych, prosimy o potwierdzenie, że zapis dotyczący freecoolingu obejmuje jedynie agregaty 2 rurowe przygotowujące wodę lodową i nie obejmuje agregatów wody lodowej dla urządzeń rezonansu magnetycznego.

### **Odpowiedź:**

W przypadku braku technicznej możliwości Zamawiający dopuści rezygnację z freecoolingu w agregatach 4 rurowych.

### **Pytanie 293**

Czy oprócz 4 przenośnych układów odgazowywania, należy przewidzieć stałe układy odgazowywania (1 szt. dla instalacji CO, 1 szt. dla instalacji CT, 1 szt. dla instalacji WL, 1 szt. dla instalacji odzysku WL)? Prosimy o potwierdzenie.

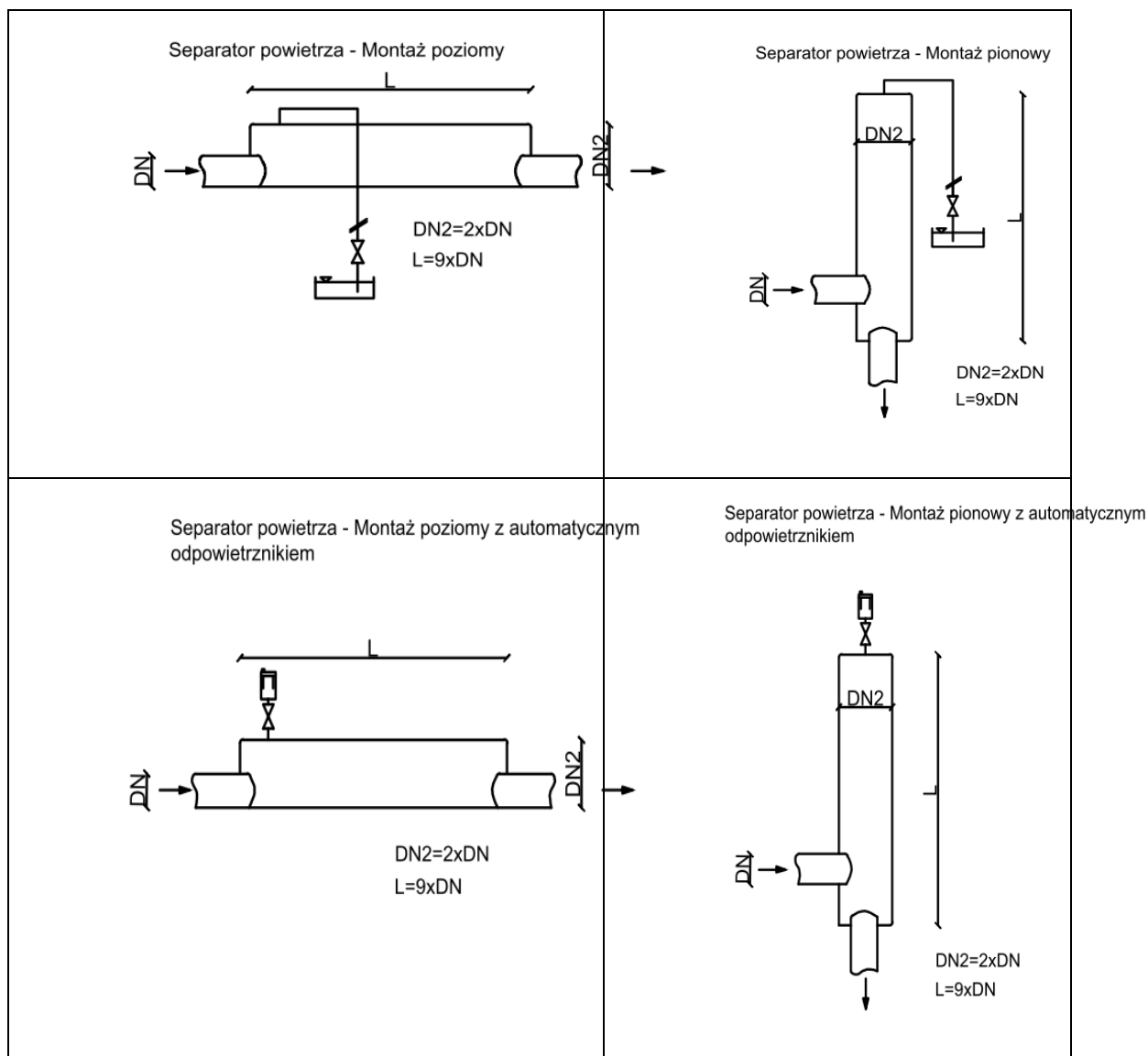
### **Odpowiedź:**

Na całej instalacji CO, CT, WL należy przewidzieć stałe układy (w ilości niezbędnej do prawidłowego funkcjonowania instalacji) oprócz 4 przenośnych układów odgazowania zgodnie z załącznikiem 2.8 do PFU. W najwyższych punktach instalacji, w celu odpowietrzenia instalacji, stosować separatory powietrza, ewentualnie wspólnie separator powietrza z automatycznym odpowietrznikiem.

Do 4 przenośnych układów odgazowania Wykonawca dostarczy elastyczne węże przyłączeniowe, które umożliwią podłączenie przenośnego układu odgazowania do instalacji.







### **Pytanie 294**

Zgodnie z zapisami PFU rozwiązanie rezerwowego źródła ciepła ma być tożsame z rozwiązaniem jak w modułach 1-2. Zgodnie z rozwiązaniem dla modułów 1-2, całkowite zapotrzebowanie na ciepło dla instalacji CT (dla zasilania w ciepło central) dla trybu awaryjnego zostało ograniczone w stosunku do trybu podstawowego (część urządzeń zmniejsza wydajność powietrza, część jest wyłączona w celu ograniczenia zużycia ciepła). Prosimy o potwierdzenie, że dopuszcza się "zrzut/ograniczenie" mocy cieplnej ( i tym samym elektrycznej) dla wybranych systemów wentylacyjnych w trybie awaryjnym celem odpowiednio zbilansowania/doborów rewersyjnych agregatów wody lodowej oraz współpracujących z nimi kotłów elektrycznych.

### **Odpowiedź:**

Zamawiający dopuszcza ograniczenie mocy cieplnej w wybranych układach wentylacyjnych, na tyle ile pozwalają przepisy.

Wybór układu i wielkość ograniczenia należy uzgodnić z Zamawiającym na etapie wykonywania projektu.



Rzeczpospolita  
Polska



Centralny Zintegrowany  
Szpital Kliniczny

### **Pytanie 295**

Prosimy o potwierdzenie że koszt związany z serwisowaniem wind na etapie użytkowania (serwis eksploatacyjny odpowiadający za bieżącą kontrolę funkcjonowania windy, świadczący równocześnie usługi pogotowia windowego oraz prowadzący książkę przeglądów) jest po stronie Zamawiającego.

Standardem jest że w zakresie Wykonawcy pozostaje serwis gwarancyjny, niezbędny do utrzymania gwarancji natomiast serwis eksploatacyjny związany bezpośrednio z użytkowaniem windy tj. podpisanie umowy konserwacyjnej jest po stronie Zamawiającego.

### **Odpowiedź:**

Zamawiająca wyłącza z zakresu Wykonawcy obowiązek serwisowania wind na etapie użytkowania (serwis eksploatacyjny odpowiadający za bieżącą kontrolę funkcjonowania windy, świadczący równocześnie usługi pogotowia windowego oraz prowadzący książkę przeglądów).

### **Pytanie 296**

Prosimy o potwierdzenie, że dla urządzeń takich jak agregat prądowłórczy i UPSy, obowiązkiem wykonawcy będzie wykonywanie wyłącznie przeglądów okresowych wymaganych zapisami kart gwarancyjnych/DTR producenta tych urządzeń w celu utrzymania gwarancji. Natomiast dostawa materiałów eksploatacyjnych jak filtry, akumulatory itp. znajduje się w zakresie Zamawiającego.

### **Odpowiedź:**

Zamawiający wyłącza z zakresu Wykonawcy dostawę materiałów eksploatacyjnych takich jak filtry, akumulatory dla urządzeń takich jak agregat prądowłórczy i UPSy. Obowiązkiem Wykonawcy będzie wykonywanie wyłącznie przeglądów okresowych wymaganych zapisami kart gwarancyjnych/DTR producenta tych urządzeń w celu utrzymania gwarancji.

**Przesłane, skorygowane informacje prosimy uwzględnić przy tworzeniu oferty przetargowej traktując je jako ważne i wiążące.**

Opracowała: Barbara Głowacka  
nr tel. (61) 854-60-18  
e-mail: [dzp@ump.edu.pl](mailto:dzp@ump.edu.pl)



Rzeczpospolita  
Polska



Centralny Zintegrowany  
**Szpital Kliniczny**