

Nazwa
zamierzenia budowlanego:

**ROZBUDOWA DROGI POWIATOWEJ NR 3129W
- UL. DWORCOWEJ W PIASTOWIE I UL. BODYCHA
W REGULACH NA ODCINKU OD SKRZYŻOWANIA
Z UL. SIENKIEWICZA W PIASTOWIE DO GRANICY
ADMINISTRACYJNEJ MIASTA PIASTOWA Z MIASTEM
STOŁECZNYM WARSZAWA**

Nazwa i adres
obiektu budowlanego:

**DROGA POWIATOWA NR 3129W – ULICA DWORCOWA
I BODYCHA NA ODCINKU OD SKRZYŻOWANIA
Z UL. SIENKIEWICZA W PIASTOWIE DO SKRZYŻOWANIA
Z UL. REGULSKĄ W REGULACH I DZIELNICY URSUS
M.ST. WARSZAWY**

gmina Piastów, gmina Michałowice, powiat pruszkowski,
województwo mazowieckie

Kategoria obiektu
budowlanego:

IV - skrzyżowania i zjazdy, XXV – drogi

Działki nr:

według wykazu zamieszczonego na stronie 2 PZT

Jednostka ewidencyjna:

142101_1 PIASTÓW; 142104_2 MICHAŁOWICE

Inwestor:

Zarząd Powiatu Pruszkowskiego
ul. Drzymały 30
05-800 Pruszków

Jednostka projektowa:

ROBIMART Spółka z o.o.
ul. Mechaników 1A lok.3
05-800 Pruszków

Studium opracowania:

**PROJEKT BUDOWLANY
PROJEKT ARCHITEKTONICZNO - BUDOWLANY**

Tom:

II/V

Branża:

ZIELEŃ

Zespół projektowy	Imię i nazwisko	Nr uprawnień	Specjalność	Data	Podpis
PROJEKTANT	mgr inż. Robert Zalewski	MAZ/0400/POOD/05	DROGOWA	31.03.2021 r.	
PROJEKTANT SPRAWDZAJĄCY	inż. Mariusz Jaciubek	LOD/0609/POOD/06	DROGOWA	31.03.2021 r.	

Egz. Nr 1

Pruszków, marzec 2021 r.

ROBIMART SPÓŁKA Z OGRANICZONĄ ODPOWIEDZIALNOŚCIĄ

BIURO:
ul. Mechaników 1a lok. 3, 05-800 Pruszków
tel.: (22) 245-34-00 ; fax.: (22) 398 70 91, e-mail: biuro@robimart.pl ; www.robimart.pl

NIP: 534-243-57-32
REGON: 142150590
KRS: 0000344073

SPIS TREŚCI

OPIS TECHNICZNY	3
PODSTAWA OPRACOWANIA	3
CEL I ZAKRES OPRACOWANIA	3
OPIS TERENU OPRACOWANIA	4
OGÓLNY OPIS DRZEWOSTANU	4
SKŁAD GATUNKOWY	4
WIEK I WARTOŚĆ PRZYRODNICZA.....	5
STAN OGÓLNY SZATY ROŚLINNEJ.....	6
DRZEWA PRZEZNACZONE DO WYCINKI.....	6
CZĘŚĆ TABELARYCZNA I RYSUNKOWA.....	7
ZESTAWIENIE TABEL	7
ZESTAWIENIE RYSUNKÓW.....	7
TABELA NR 1: WYKAZ INWENTARYZACYJNY DRZEW I KRZEWÓW.....	8
RYSUNEK NR 1: PLAN ORIENTACYJNY	11
RYSUNEK NR 2: INWENTARYZACJA ZIELENI WRAZ Z WYCINKĄ, SKALA 1:500.....	12

OPIS TECHNICZNY

Podstawa opracowania

Podstawą opracowania jest projekt rozbudowy drogi powiatowej nr 3129W ul. Dworcowej i Bodycha w Piastowie, mapa do celów projektowych w skali 1:500 oraz inwentaryzacja terenowa wykonana przez firmę „BAMBIT GEODEZJA S.C. Marta Bambit Dolińska, Kamil Doliński”.

Cel i zakres opracowania

Przedmiotem opracowania jest inwentaryzacja zieleni w pasie drogowym ulicy Dworcowej oraz Bodycha w Piastowie.

Informacje inwentaryzacyjne z wizji terenowych i pomiarów dendrometrycznych zawierają:

- indywidualne określenie stanu istniejącego poszczególnych egzemplarzy zadrzewienia, tj. rodzaj, gatunek i odmianę drzew i krzewów, pomiar obwodu pnia na wysokości 130cm, zasięg korony i ocenę wysokości, a w przypadku krzewów – powierzchnię zakrzewienia w m²;
- analizę wartości inwentaryzowanej szaty roślinnej wraz z opisem stanu ogólnego drzewa, jego stanu zdrowotności i występujących nieprawidłowości;
- szczegółowe usytuowanie zadrzewienia i zakrzewienia naniesione na plan sytuacyjny w skali 1:500.

Dla każdego drzewa podano następujące informacje w ponumerowanych kolumnach w wykazie inwentaryzacyjnym (tabela nr 1):

- 1) liczbę porządkową;
- 2) nazwę gatunku i odmianę drzewa/krzewu podane w języku łacińskim i polskim;
- 3) obwód pnia drzewa mierzony na wysokości 130 cm [cm];
- 4) powierzchnię w przypadku występowania krzewów [m²];
- 5) informację o przeznaczeniu drzew do wycinki;
- 6) numer działki na której znajduje się drzewo/krzew;
- 7) rodzaj działki na której znajduje się drzewo/krzew;
- 8) inne uwagi dotyczące wszelkich nieprawidłowości.

Stan zachowania zinwentaryzowanej szaty roślinnej określono na podstawie elementów takich, jak: wykształcenie prawidłowego pokroju, deformacje i ubytki korony, uszkodzenia i ubytki pnia, widoczne choroby pasożytnicze.

Opis terenu opracowania

Przedmiotowy odcinek drogi powiatowej nr 3129W zlokalizowany jest częściowo w miejscowości Piastów.

Wzdłuż przedmiotowego odcinka ulicy Dworcowej i Bodycha znajdują się w przeważającej części zabudowania mieszkalne budownictwa jednorodzinnego oraz zabudowania usługowe.

Lokalizację całej inwestycji przedstawia rys. nr 1 – Plan orientacyjny

Ogólny opis drzewostanu

Na przedmiotowym terenie zinwentaryzowano 131 szt. drzew i krzewów zestawionych w wykazie tabelarycznym (tabela nr 1).

Skład gatunkowy

Istniejąca szata roślinna występuje jako rzędowe lub pojedyncze nasadzenia. Wśród drzew wyróżnić można: Sosna zwyczajna (*Pinus sylvestris*); Orzech włoski (*Juglans regia*); Klon zwyczajny (*Acer platanoides*); Topola kanadyjska (*Populus x canadensis*); Dąb bezszypułkowy (*Quercus petraea*); Wiąz szypułkowy (*Ulmus laevis*); Jarzab pospolity (*Sorbus aucuparia*); Kasztanowiec zwyczajny (*Aesculus hippocastanum*); Klon jesionolistny (*Acer negundo*); Lipa drobnolistna (*Tilia cordata*); Brzoza brodawkowata (*Betula pendula*); Jesion wyniosły (*Fraxinus excelsior*); Świerk pospolity (*Picea abies*); Morwa biała (*Morus alba*); Świerk kłujący (*Picea pungens*); Modrzew europejski (*Larix decidua*); Jałowiec pospolity (*Juniperus communis*); Sumak octowiec (*Rhus typhina*); Klon jawor (*Acer pseudoplatanus*); a wśród krzewów: Dzika róża (*Rosa canina*); Lilak pospolity (*Syringa vulgaris*); Ligustr pospolity (*Ligustrum vulgare*); Leszczyna pospolita (*Corylus avellana*); Żywotnik zachodni (*Thuja occidentalis*); Cis pospolity (*Taxus baccata*); Forsycja pośrednia (*Forsythia intermedia*); Bukszpan wieczniezielony (*Buxus sempervirens*); Śliwa ałycza (*Prunus cerasifera*);.

Wykaz gatunków krzewów i drzew występujących na terenie opracowania

L.p.	nazwa łacińska	nazwa polska	ilość (szt.)	pow. (m ²)
1	<i>Pinus sylvestris</i>	Sosna zwyczajna	13	
2	<i>Juglans regia</i>	Orzech włoski	9	
3	<i>Acer platanoides</i>	Klon zwyczajny	8	
4	<i>Populus x canadensis</i>	Topola kanadyjska	3	
5	<i>Quercus petraea</i>	Dąb bezszypułkowy	5	
6	<i>Ulmus laevis</i>	Wiąz szypułkowy	2	
7	<i>Sorbus aucuparia</i>	Jarząb pospolity	1	
8	<i>Aesculus hippocastanum</i>	Kasztanowiec zwyczajny	1	
9	-	Krzewy	10	102,5
10	<i>Rosa canina</i>	Dzika róża	1	10,0
11	<i>Acer negundo</i>	Klon jesionolistny	7	
12	<i>Tilia cordata</i>	Lipa drobnolistna	1	
13	<i>Betula pendula</i>	Brzoza brodawkowata	12	
14	<i>Syringa vulgaris</i>	Lilak pospolity	2	5,0
15	<i>Ligustrum vulgare</i>	Ligustr pospolity	5	74,5
16	<i>Fraxinus excelsior</i>	Jesion wyniosły	3	
17	<i>Corylus avellana</i>	Leszczyna pospolita	2	11,0
18	<i>Thuja occidentalis</i>	Żywotnik zachodni	20	21,0
19	<i>Picea abies</i>	Świerk pospolity	14	
20	<i>Taxus baccata</i>	Cis pospolity	2	5,0
21	<i>Morus alba</i>	Morwa biała	1	
22	<i>Picea pungens</i>	Świerk kłujący	2	
23	<i>Forsythia intermedia</i>	Forsycja pośrednia	1	5,0
24	<i>Larix decidua</i>	Modrzew europejski	1	
25	<i>Buxus sempervirens</i>	Bukszpan wieczniezielony	1	4,0
26	<i>Juniperus communis</i>	Jałowiec pospolity	1	
27	<i>Prunus cerasifera</i>	Śliwa ałycza	1	10,0
28	<i>Rhus typhina</i>	Sumak octowiec	1	
29	<i>Acer pseudoplatanus</i>	Klon jawor	1	
		RAZEM	131	248,0

Wiek i wartość przyrodnicza

Wiek drzew występujących na terenie opracowania jest różny. Najmłodsze z nich mają od 5 do 20 lat (obwód pnia mierzony na 130 cm wysokości wynosi do 50 cm). Najstarszy egzemplarz drzewa to Topola kanadyjska (obwód pnia 287cm) to drzewo ponad 115-letnie. Wiek drzew jest jedynie wartością przybliżoną. Określony został na podstawie średnicy drzew. Jest to prosta i nieinwazyjna metoda pozwalająca szacunkowo określić wiek drzewa.

Na terenie opracowania występują głównie drzewa o średniej wartości przyrodniczej, do których zaliczamy: Sosna zwyczajna, Klon zwyczajny, Dąb bezszypułkowy, Wiąz szypułkowy, Kasztanowiec zwyczajny, Jesion wyniosły, Żywotnik zachodni, Świerk pospolity, Świerk kłujący, Modrzew europejski, Klon jawor,

Drzewa o niskiej wartości przyrodniczej: Jarzab pospolity, Dzika róża, Klon
jesionolistny, Lipa drobnolistna, Brzoza brodawkowata, Lilak pospolity, Ligustr
pospolity, Jałowiec pospolity, Śliwa ałcza, Sumak octowiec,

Drzewa o dużej wartości przyrodniczej: Cis pospolity, Morwa biała,

Drzewa owocowe to drzewa bez znaczenia przyrodniczego.

Stan ogólny szaty roślinnej

Większość drzew występujących na terenie opracowania jest w dobrym i
średnim stanie zdrowotnym. U kilku drzew stwierdzono podcinanie gałęzi i konarów –
na drzewach widoczne są blizny po usuniętych gałęziach. Kilka drzew na skutek tych
zabiegów ma zdeformowany pokrój, niektóre z nich są mocno pochylone ku ziemi.

Drzewa przeznaczone do wycinki

Z uwagi na kolizję z projektowaną drogą określono, które ze
zinwentaryzowanych drzew przeznaczone są do wycinki. Zaznaczono je czerwonym
krzyżykiem na planie sytuacyjnym (Rys. 2). Dodatkowo, w przypadku stwierdzenia w
trakcie wykonywania robót drzew nieujętych na planie wycinki i planie
zagospodarowania terenu a kolidujących z projektowaną inwestycją, należy dokonać
ich wycinki.

CZĘŚĆ TABELARYCZNA I RYSUNKOWA

Zestawienie tabel

Lp.	Nazwa rysunku	Nr tabeli
1	Wykaz inwentaryzacyjny drzew i krzewów	1

Zestawienie rysunków

Lp.	Nazwa rysunku	Nr rysunku
1	Plan orientacyjny	1
2	Inwentaryzacja zieleni wraz z wycinką	2

Tabela nr 1: Wykaz inwentaryzacyjny drzew i krzewów

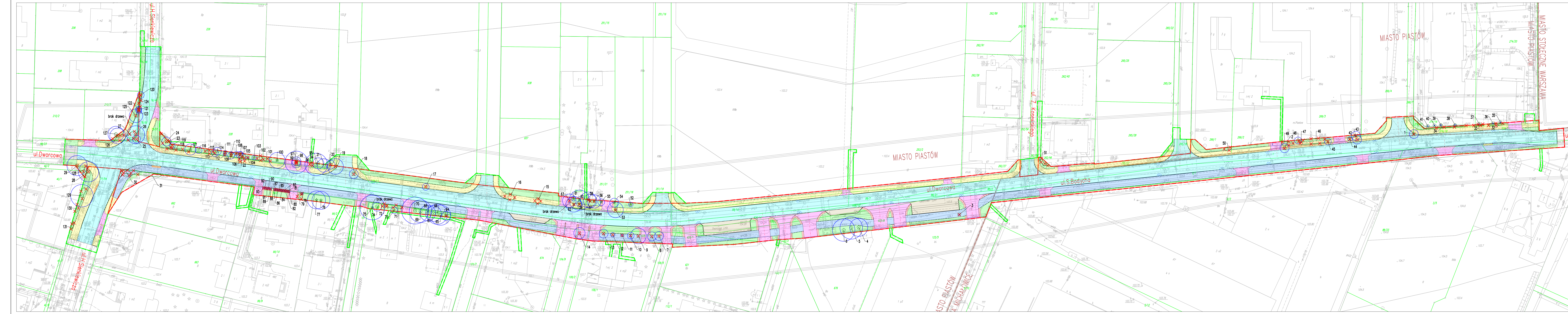
L.p.	nazwa łacińska	obwód pnia na wysokości 130cm (cm)	powierzchnia (m ²)	drzewa przeznaczone do wycinki	uwagi
1	<i>Pinus sylvestris</i> - Sosna zwyczajna	86,		wycinka	
2	<i>Juglans regia</i> - Orzech włoski	34,		wycinka	
3	<i>Acer platanoides</i> - Klon zwyczajny	15,		wycinka	
4	<i>Populus x canadensis</i> - Topola kanadyjska	230,			
5	<i>Populus x canadensis</i> - Topola kanadyjska	233,			
6	<i>Populus x canadensis</i> - Topola kanadyjska	287,			
7	<i>Quercus petraea</i> - Dąb bezszypułkowy	57,		wycinka	
8	<i>Ulmus laevis</i> - Wiąz szypułkowy	47,		wycinka	
9	<i>Ulmus laevis</i> - Wiąz szypułkowy	101,		wycinka	
10	<i>Sorbus aucuparia</i> - Jarzab pospolity	32,		wycinka	
11	<i>Juglans regia</i> - Orzech włoski	20,		wycinka	
12	<i>Juglans regia</i> - Orzech włoski	34,		wycinka	
13	<i>Juglans regia</i> - Orzech włoski	37, 21,		wycinka	
14	<i>Aesculus hippocastanum</i> - Kasztanowiec zwyczajny	110,		wycinka	
15	Krzewy		5,0	wycinka	Orzech włoski, Klon jesionolistny
16	<i>Rosa canina</i> - Dzika róża		10,0	wycinka	
17	<i>Juglans regia</i> - Orzech włoski	15, 11, 9, 7,		wycinka	
18	<i>Acer negundo</i> - Klon jesionolistny	21, 25,		wycinka	
19	<i>Tilia cordata</i> - Lipa drobnolistna	135,		wycinka	
20	<i>Quercus petraea</i> - Dąb bezszypułkowy	45,		wycinka	
21	<i>Betula pendula</i> - Brzoza brodawkowata	187,			
22	<i>Syringa vulgaris</i> - Lilak pospolity		5,0	wycinka	
23	<i>Ligustrum vulgare</i> - Ligustr pospolity		15,0	wycinka	
24	<i>Juglans regia</i> - Orzech włoski	51,		wycinka	
25	<i>Acer negundo</i> - Klon jesionolistny	62,		wycinka	
26	<i>Quercus petraea</i> - Dąb bezszypułkowy	153,		wycinka	
27	Krzewy		25,0	wycinka	Klon jesionolistny, Jaśminowiec wonny
28	<i>Fraxinus excelsior</i> - Jesion wyniosły	172,		wycinka	
29	<i>Fraxinus excelsior</i> - Jesion wyniosły	151,		wycinka	
30	<i>Corylus avellana</i> - Lещczyna pospolita		11,0	wycinka	
31	<i>Ligustrum vulgare</i> - Ligustr pospolity		30,0	wycinka	wycinka tylko kolidującego fragmentu
32	<i>Ligustrum vulgare</i> - Ligustr pospolity		6,5	wycinka	
33	<i>Ligustrum vulgare</i> - Ligustr pospolity		3,0	wycinka	
34	<i>Ligustrum vulgare</i> - Ligustr pospolity		20,0	wycinka	wycinka tylko kolidującego fragmentu
35	<i>Acer platanoides</i> - Klon zwyczajny	7,			uschnięte
36	<i>Acer platanoides</i> - Klon zwyczajny	8,			
37	<i>Acer platanoides</i> - Klon zwyczajny	8,			prawie uschnięte
38	<i>Acer platanoides</i> - Klon zwyczajny	9,			
39	<i>Acer platanoides</i> - Klon zwyczajny	8,			uschnięte

Rozbudowa drogi powiatowej nr 3129W - ulicy Dworcowej i Bodycha
na odcinku od skrzyżowania z ulicą Sienkiewicza w Piastowie do granicy administracyjnej miasta Piastowa z
miastem stołecznym Warszawa

40	<i>Acer platanoides</i> - Klon zwyczajny				uschnięte
41	<i>Acer platanoides</i> - Klon zwyczajny	8,			
42	<i>Juglans regia</i> - Orzech włoski	57,		wycinka	
43	<i>Pinus sylvestris</i> - Sosna zwyczajna	51,		wycinka	
44	<i>Thuja occidentalis</i> - Żywotnik zachodni	25,		wycinka	podeschnięte
45	<i>Picea abies</i> - Świerk pospolity	3x 12, 15, 11,		wycinka	
46	Krzewy		25,0	wycinka	klon jesionolistny, śliwa mirabelka
47	<i>Taxus baccata</i> - Cis pospolity		3,0	wycinka	
48	<i>Morus alba</i> - Morwa biała	21,			
49	Krzewy		8,0	wycinka	leszczyna pospolita, klon jesionolistny
50	Krzewy		4,0	wycinka	forsycja pośrednia
51	<i>Thuja occidentalis</i> - Żywotnik zachodni		5,0	wycinka	8 sztuk
52	<i>Picea abies</i> - Świerk pospolity	25,			
53	<i>Picea abies</i> - Świerk pospolity	114,		wycinka	
54	<i>Picea pungens</i> - Świerk kłujący	57,			
55	<i>Pinus sylvestris</i> - Sosna zwyczajna	47,			brak gałęzi do wys. 3,0m, od 4,0m konar powyginany
56	<i>Pinus sylvestris</i> - Sosna zwyczajna	113,		wycinka	
57	<i>Pinus sylvestris</i> - Sosna zwyczajna	75,		wycinka	
58	<i>Pinus sylvestris</i> - Sosna zwyczajna	61,		wycinka	
59	<i>Pinus sylvestris</i> - Sosna zwyczajna	26,		wycinka	od wys. 5,0m powykręcany pień
60	<i>Pinus sylvestris</i> - Sosna zwyczajna	98,			
61	<i>Picea abies</i> - Świerk pospolity	88,			brak gałęzi, uschnięte
62	<i>Pinus sylvestris</i> - Sosna zwyczajna	117,		wycinka	na wys. 2,5m rozdwojony pień
63	<i>Acer negundo</i> - Klon jesionolistny	98,		wycinka	pochylone w stronę drogi
64	<i>Pinus sylvestris</i> - Sosna zwyczajna	2x 16, 25,		wycinka	
65	<i>Betula pendula</i> - Brzoza brodawkowata	116,			
66	<i>Betula pendula</i> - Brzoza brodawkowata	51,			
67	<i>Betula pendula</i> - Brzoza brodawkowata	106,			
68	<i>Quercus petraea</i> - Dąb bezszypułkowy	57,			
69	<i>Betula pendula</i> - Brzoza brodawkowata	104,			
70	<i>Betula pendula</i> - Brzoza brodawkowata	170,			
71	<i>Thuja occidentalis</i> - Żywotnik zachodni		9,0	wycinka	
72	<i>Thuja occidentalis</i> - Żywotnik zachodni		3,0	wycinka	
73	<i>Picea pungens</i> - Świerk kłujący	54,			
74	<i>Syringa vulgaris</i> - Lilak pospolity	5x 16, 13, 22, 23, 20,			
75	<i>Pinus sylvestris</i> - Sosna zwyczajna	165,			
76	<i>Pinus sylvestris</i> - Sosna zwyczajna	61,			
77	<i>Pinus sylvestris</i> - Sosna zwyczajna	62,			
78	<i>Thuja occidentalis</i> - Żywotnik zachodni	2x 21, 22,		wycinka	
79	<i>Forsythia intermedia</i> - Forsycja pośrednia		5,0	wycinka	
80	<i>Thuja occidentalis</i> - Żywotnik zachodni	3x 16, 13, 22,		wycinka	
81	<i>Thuja occidentalis</i> - Żywotnik zachodni	2x 22, 19,		wycinka	
82	<i>Thuja occidentalis</i> - Żywotnik zachodni	2x 25, 19,		wycinka	
83	<i>Thuja occidentalis</i> - Żywotnik zachodni	2x 22, 19,		wycinka	
84	<i>Thuja occidentalis</i> - Żywotnik zachodni	2x 22, 22,		wycinka	
85	<i>Thuja occidentalis</i> - Żywotnik zachodni	2x 9, 22,		wycinka	

Rozbudowa drogi powiatowej nr 3129W - ulicy Dworcowej i Bodycha
na odcinku od skrzyżowania z ulicą Sienkiewicza w Piastowie do granicy administracyjnej miasta Piastowa z
miastem stołecznym Warszawa

86	<i>Thuja occidentalis</i> - Żywotnik zachodni	2x 25, 19,		wycinka	
87	<i>Thuja occidentalis</i> - Żywotnik zachodni	2x 28, 19,		wycinka	
88	<i>Thuja occidentalis</i> - Żywotnik zachodni	3x 25, 9, 6,		wycinka	
89	<i>Thuja occidentalis</i> - Żywotnik zachodni	3x 19, 22, 19,		wycinka	
90	<i>Thuja occidentalis</i> - Żywotnik zachodni	3x 19, 9, 19,		wycinka	
91	<i>Thuja occidentalis</i> - Żywotnik zachodni	3x 22, 22, 19,		wycinka	
92	<i>Thuja occidentalis</i> - Żywotnik zachodni	3x 19, 22, 19,		wycinka	
93	<i>Thuja occidentalis</i> - Żywotnik zachodni	3x 31, 22, 19,		wycinka	
94	<i>Betula pendula</i> - Brzoza brodawkowata	119,			
95	<i>Quercus petraea</i> - Dąb bezszypułkowy	47,			
96	<i>Taxus baccata</i> - Cis pospolity		2,0	wycinka	
97	<i>Betula pendula</i> - Brzoza brodawkowata	66,		wycinka	
98	<i>Betula pendula</i> - Brzoza brodawkowata	104,		wycinka	
99	<i>Betula pendula</i> - Brzoza brodawkowata	41,		wycinka	ogłowione na 5m
100	<i>Larix decidua</i> - Modrzew europejski	138,			
101	<i>Thuja occidentalis</i> - Żywotnik zachodni		4,0	wycinka	2 sztuki, podeschnięte
102	<i>Buxus sempervirens</i> - Bukszan wieczniezielony		4,0	wycinka	
103	<i>Picea abies</i> - Świerk pospolity	28,			do 3m prawie bez gałęzi
104	<i>Juniperus communis</i> - Jałowiec pospolity	2x 21, 15,		wycinka	
105	<i>Picea abies</i> - Świerk pospolity	28,		wycinka	
106	<i>Picea abies</i> - Świerk pospolity	29,		wycinka	
107	<i>Picea abies</i> - Świerk pospolity	26,		wycinka	
108	<i>Picea abies</i> - Świerk pospolity	23,		wycinka	
109	<i>Picea abies</i> - Świerk pospolity	29,		wycinka	
110	<i>Picea abies</i> - Świerk pospolity	16,		wycinka	
111	<i>Picea abies</i> - Świerk pospolity	21,		wycinka	
112	<i>Picea abies</i> - Świerk pospolity	15,		wycinka	
113	<i>Juglans regia</i> - Orzech włoski	73,		wycinka	
114	<i>Juglans regia</i> - Orzech włoski	76,		wycinka	
115	Krzewy		5,0	wycinka	lilak pospolity
116	<i>Corylus avellana</i> - Lesczyna pospolita	27,			
117	<i>Picea abies</i> - Świerk pospolity	55,			
118	<i>Prunus cerasifera</i> - Śliwa ałczya		10,0	wycinka	
119	<i>Rhus typhina</i> - Sumak octowiec	3x 17, 18, 10,		wycinka	
120	<i>Acer negundo</i> - Klon jesionolistny	29,		wycinka	ogłowione na wys. 1m
121	<i>Acer negundo</i> - Klon jesionolistny	55,		wycinka	
122	<i>Acer negundo</i> - Klon jesionolistny	54,		wycinka	
123	<i>Acer negundo</i> - Klon jesionolistny	2x 53, 33,		wycinka	
124	Krzewy		5,0	wycinka	klon jesionolistny, jaśminowiec wonny
125	<i>Acer pseudoplatanus</i> - Klon jawor	105,		wycinka	
126	<i>Betula pendula</i> - Brzoza brodawkowata	112,		wycinka	
127	<i>Betula pendula</i> - Brzoza brodawkowata	110,			
128	Krzewy		6,0	wycinka	śliwa, jesion wyniosły
129	<i>Fraxinus excelsior</i> - Jesion wyniosły	207,			
130	Krzewy		16,0	wycinka	bez czarny, jesion wyniosły, mirabelka
131	Krzewy		3,5	wycinka	leszczyna pospolita, dereń



LEGENDA

BRANŻA DROGOWA

- PROJEKTOWANA NAWIERZCHNIA Z BETONU ASFALTOWEGO (JEZDNIĄ)
- PROJEKTOWANA NAWIERZCHNIA Z KOSTKI BETONOWEJ (JEZDNIĄ)
- PROJEKTOWANA NAWIERZCHNIA Z KOSTKI BETONOWEJ BEZPAZDNEJ (SIECZKA PESZO-ROWEROWA)
- PROJEKTOWANA NAWIERZCHNIA Z KOSTKI BETONOWEJ (CHODNIK)
- PROJEKTOWANA NAWIERZCHNIA Z PŁYTEK Z WYPUSZKAMI (NAWIERZCHNIA DLA OSÓB NIEPEŁNOSPRAWNYCH TYPU BRAJLA)
- PROJEKTOWANA NAWIERZCHNIA Z KOSTKI BETONOWEJ (ZAJAZD)
- PROJEKTOWANA NAWIERZCHNIA Z KOSTKI BETONOWEJ (ZATOKI POSTOJOWE)
- PROJEKTOWANA NAWIERZCHNIA Z KRUSZYWA (POBOCZA)
- PROJEKTOWANY ZELENEC
- PROJEKTOWANY KRAJENIK WNIOSKOWY
- PROJEKTOWANY KRAJENIK WYKONKOWY
- PROJEKTOWANY GÓRNIK
- PROJEKTOWANE OGRZĘDZIE
- ROZBINA DOPROJEKOWANA
- LINE ROZGRANICZAJĄCE TEREN INWESTYCJI
- OGRANICZENIE W KORZYSTANIU DLA REALIZACJI INWESTYCJI (CZASOWE ZAJĘDZIE)
- GRANICE ADMINISTRACYJNE

BRANŻA ZIELEŃ

- DRZEW I KRZEWY ZANOTARYZOWANE W PROJEKTOWANYM PASIE DROGOWYM
- PLANOWANA WYCIJKA DRZEW I KRZEWÓW

Investor: Zarząd Powiatu Pruszkowskiego
ul. Dąbrowski 30, 05-800 Pruszków
tel. (22) 738 14 00, fax: (22) 728 92 47
e-mail: starostwo@powiat.pruszkow.pl
www.powiat.pruszkow.pl

Jednostka projektowa: ROBIMART Sp. z o.o.
ul. Mechaników 14 lok. 3, 05-800 Pruszków
tel. (22) 245 34 00, fax: (22) 398 70 91
e-mail: biuro@robimart.pl
www.robimart.pl

Nazwa przedmiotu: **ROZBUDOWA DROGI POWIATOWEJ NR 3129W – ULICY DWORCOWEJ I ULICY BODYCHA NA ODCINKU OD SKRZYŻOWANIA Z UL. SENKIEWICZA W PIASTOWIE DO GRANICY ADMINISTRACYJNEJ MIASTA PIASTÓW Z MIASTEM STOŁECZNYM WARSZAWA**

Nazwa i adres obiektu budowlanego: **DROGA POWIATOWA NR 3129W – ULICA DWORCOWA I BODYCHA NA ODCINKU OD SKRZYŻOWANIA Z UL. SENKIEWICZA W PIASTOWIE DO GRANICY ADMINISTRACYJNEJ MIASTA PIASTÓW Z MIASTEM STOŁECZNYM WARSZAWA**

POWIAT PRUSZKOWSKI, WOJEWÓDZTWO MAZOWIECKIE

PROJEKT BUDOWLANY		Branża	ZIELEŃ	Tom
Projektant	mgr inż. Robert Zalewski	Specjalność i nr uprawnień	Podpis	Data
Opracował	inż. Tomasz Klimczewski	Podpis	Podpis	MARZEC 2021
Projektant sprawdzający	inż. Mariusz Jachubek	Specjalność i nr uprawnień	Podpis	Skala
Nazwa rysunku	INWENTARYZACJA ZIELENI WRAZ Z WYNIKAMI			Nr rys.
				2
				12