



OPINIA

w związku z podjęciem czynności zleconych przez NID pismem z 02.11.2017 r. (znak: NID-EAZN/10108/1308/17/1C) związanych z opracowaniem sprawy dotyczącej:

planowanej budowy budynku trybun przy ul. Turystycznej w Giżycku na styku działek nr 1-356 (boisko) i nr 1-357/2 stanowiącej część krajobrazu kulturowego Wyspy Giżyckiej wpisanego do rejestru zabytków.

po dokonaniu oględzin terenowych w dniu 14 grudnia 2017 r. oraz zapoznaniu się z dołączoną do akt sprawy koncepcją projektową Oddział Terenowy NID w Olsztynie przedstawia poniżej swoje stanowisko.

1. Podstawa prawna

- pismo Wojewódzkiego Urzędu Ochrony Zabytków Delegatura w Ełku z dnia 18.10.2017 r. znak: ZN.II.5138.85.2017.mw/lg w ww. sprawie.
- decyzja z 9 marca 2016 roku o wpisaniu do rejestru zabytków krajobrazu kulturowego części Wyspy Giżyckiej położonej na przedpolach Twierdzy Boyen w Giżycku, nr rej. A-4626.

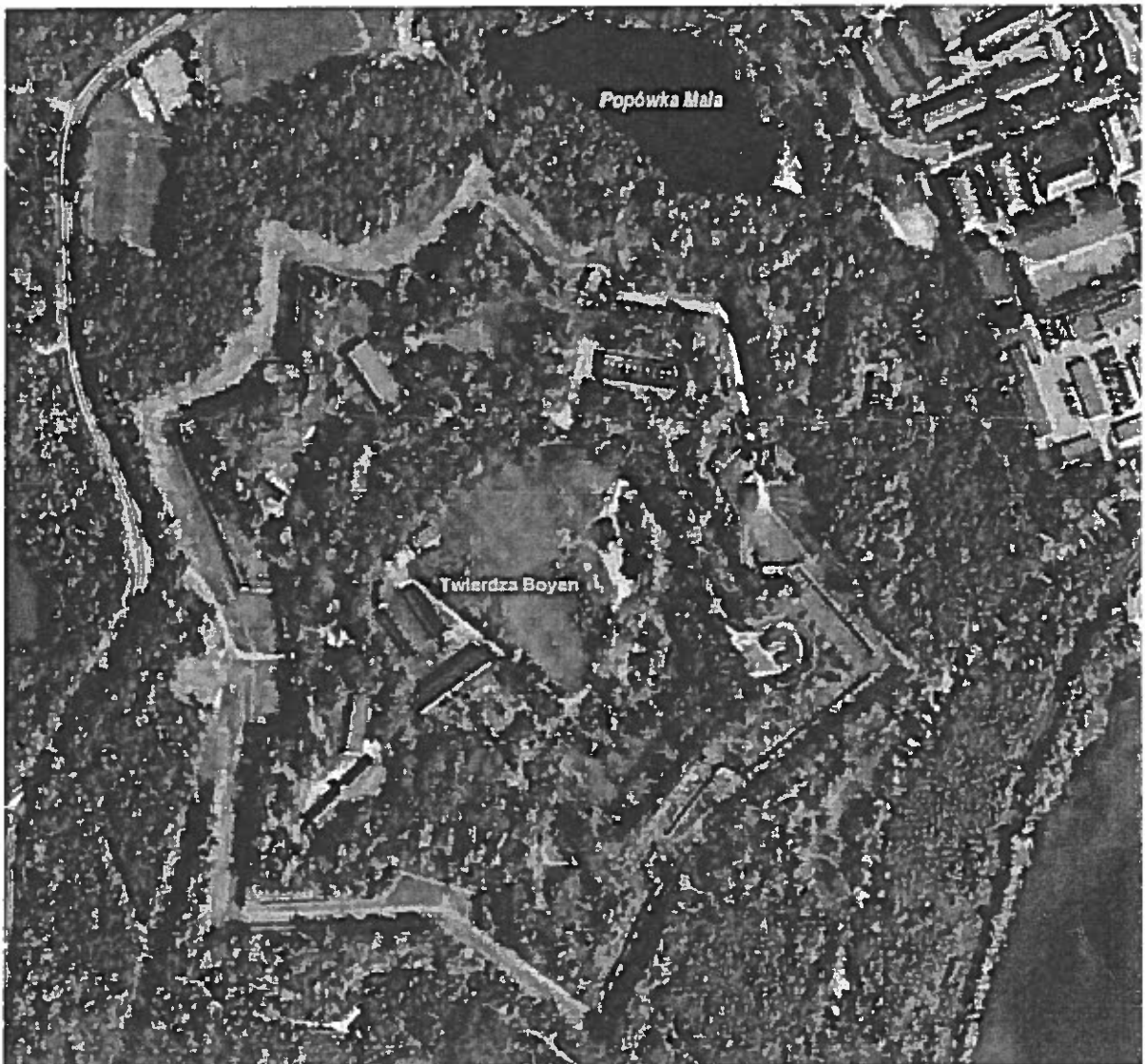
2. Krótki rys historyczny i opis obiektu.

Budowę Twierdzy Boyen rozpoczęto w 1844 r. na podstawie rozkazu króla Fryderyka Wilhelma IV. Została ona usytuowana na przesmyku pomiędzy jeziorami Niegocin i Kisajno. Jej znaczenie militarne było istotne w kontekście obrony obszaru Wielkich Jezior Mazurskich. Pierwszy etap prac trwał do 1855 r. W kolejnych latach twierdza była unowocześniana i rozbudowywana, np. w latach 80. XIX w. (wybudowano schrony pogotowia) oraz w okresie 1892-1893 (powstały wówczas m.in. schrony piechoty i schrony pogotowia dla obsługi dział i amunicji). Wokół twierdzy powstały dodatkowe umocnienia w latach 1914-1918 oraz przed II wojną światową.

Twierdza położona jest na zachód od miasta, na Wyspie Giżyckiej, pomiędzy jeziorami Kisajno i Niegocin oraz sztucznie przekopanymi kanałami Łuczańskim (1765 r.) i Niegocińskim (1857 r.). Wzniesiona została na nieregularnym, geometrycznym planie wieloboku zbliżonego do sześcioramiennej gwiazdy i otoczona kamienno-ceglanym murem Carnota (o długości 2303 m). Do twierdzy prowadzą cztery bramy: Giżycka, Kętrzyńska, Prochowa i Wodna.



Zespół Bramy Giżyckiej, przez którą prowadzi obecnie główne wejście do twierdzy, składa się z trzech części: zewnętrznego przejazdu bramy z wartownią, schronu bojowego do obrony suchej fosy i przejazdu (tzw. kaponiery) i wewnętrznego przejazdu z wartownią i podręcznym magazynem amunicji. Na przedpolu Bramy Prochowej znajduje się rawelin, gdzie w 1983 r. wybudowano amfiteatr. Brama Wodna (zwana Portową), zlokalizowana jest w sąsiedztwie piekarni, a poprzedzona była mostem zwodzonym. Ważny element twierdzy stanowią jej przedpola kształtowane zgodnie z funkcją, pierwotnie pozbawione roślinności, w kolejnych etapach modernizowane, obecnie wtórnie zalesione.

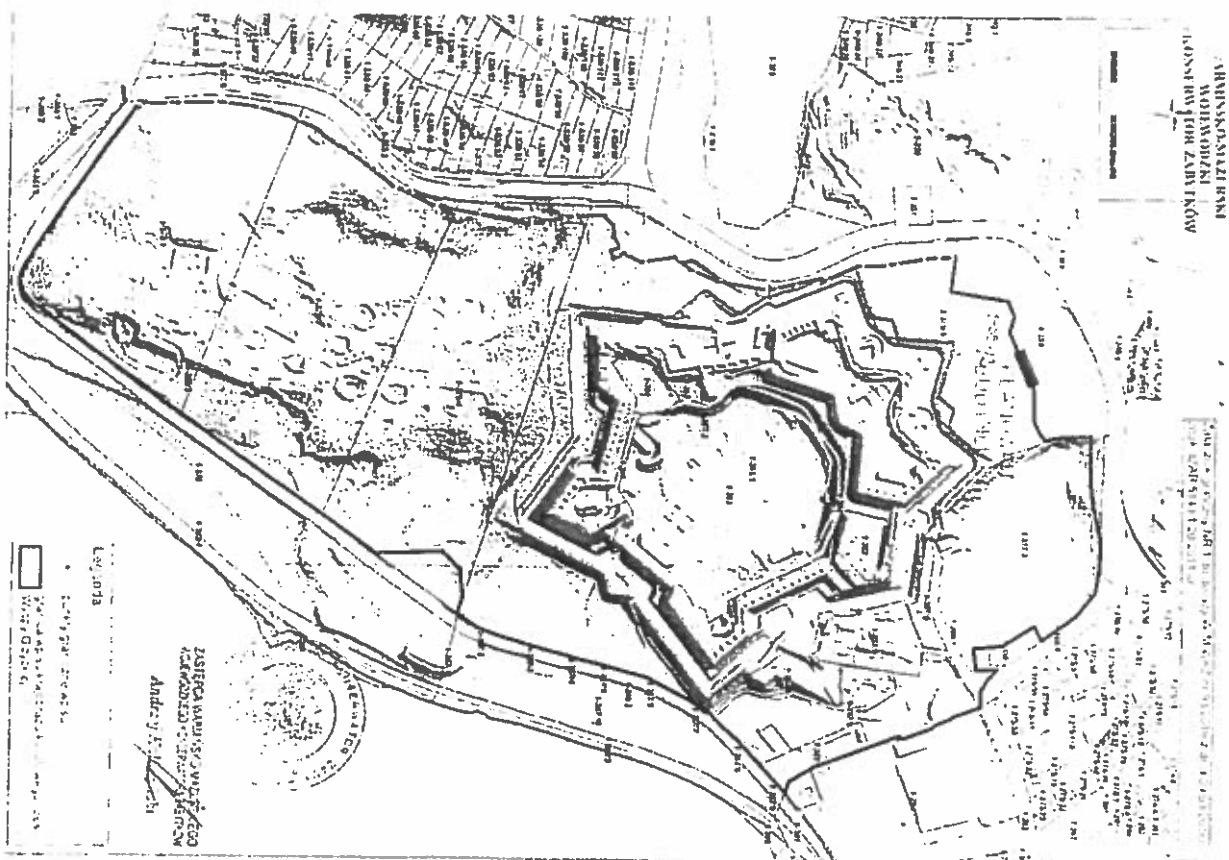


1. Giżycko, Twierdza Boyen, zdjęcie satelitarne, źródło: www.geoportal.gov.pl
[data odczytu: 14.03.2018 r.]



3. Ochrona konserwatorska.

Twierdza Boyen została objęta ochroną konserwatorską na podstawie decyzji z dnia 16 marca 1973 roku o wpisie do rejestru zabytków jako założenie obronne. Stwierdzono, że zespół budowli fortecznych tworzących twierdzę jest obiektem o kluczowych wartościach zabytkowych, jednak równie ważnym i integralnym elementem tego obszaru jest świadomie kształtowany przez człowieka krajobraz warowny Wyspy Giżyckiej. Decyzją z dnia 9 marca 2016 roku ochroną konserwatorską objęto krajobraz kulturowy części Wyspy Giżyckiej położony na przedpolach Twierdzy Boyen, który tworzą: ukształtowanie terenu, różne, przeważnie ziemne formy terenowe (pozostałości rowów, okopów, stanowisk, obwałowania osłonowe, rowy, okopy, ziemne baterie artyleryjskie czy pozycje strzeleckie piechoty), jak też inne elementy (ślady szlaków komunikacyjnych w tym kolejki wąskotorowej, trzy obszary poddane niwelacji celem likwidacji martwych pól obserwacyjnych). Tak liczne nawarstwienia warowne będące świadectwem różnych epok, od czasu powstania założenia, aż po czasy obecne, stanowią o wyjątkowej wartości, wręcz unikalności tego krajobrazu, stąd podlegają ochronie konserwatorskiej.



2. Giżycko, Twierdza Boyen, linią czerwoną oznaczone granice wpisu do rejestru zabytków krajobrazu kulturowego części Wyspy Giżyckiej, załącznik do decyzji o wpisie do rejestru zabytków.

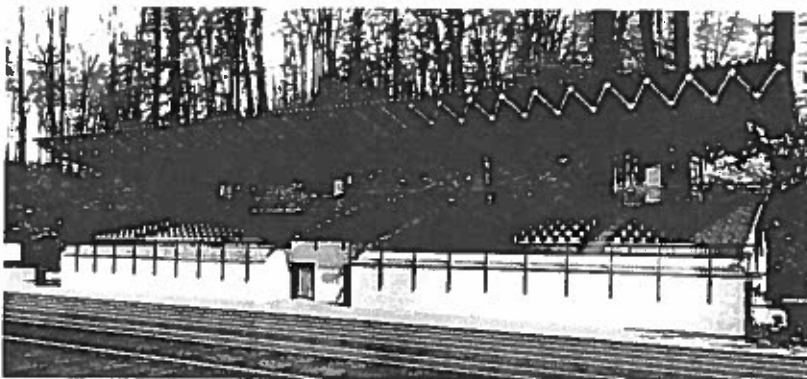


4. Opis inwestycji.

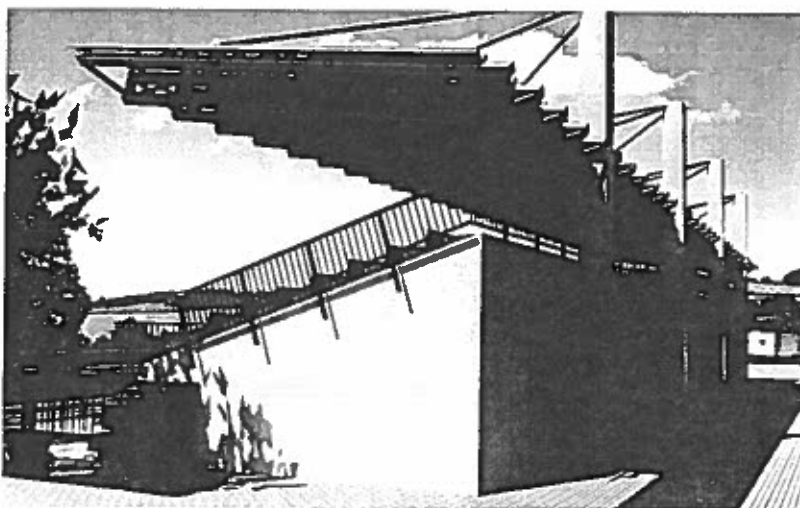
Inwestycja gminy miejskiej obejmuje budowę na stadionie zadaszonych trybun z pełnym zapleczem sanitarnym oraz zagospodarowanie ich otoczenia (droga pożarowa, nowe posadzki). Planowane zadanie obejmuje obszar położony na styku dwóch działek, z których jedna (dz. 1-357/2) jest objęta wpisem do rejestru zabytków jako część krajobrazu kulturowego Wyspy Giżyckiej. Gmina Miejska Giżycko realizuje to zadanie w ramach większego przedsięwzięcia, jakim jest stworzenie w mieście ośrodka sportowego służącego organizacji imprez o randze krajowej lub przedolimpijskich treningów kadry narodowej. W tym celu zawarto porozumienie o współpracy z Centralnym Ośrodkiem Sportów oraz wyremontowano stadion (remont murawy i bieżni, budowa systemu zraszaczy). Ostatnim krokiem jest budowa ww. trybun. Wybrana lokalizacja jest jedyną z możliwych, gdyż po drugiej stronie stadionu znajduje się droga krajowa, której pas drogowy, po planowanej przebudowie będzie sąsiadował z granicą stadionu.

Docelowo planowany obiekt ma być jedyną formą zabudowy stadionu. Istniejące obecnie na jego terenie wyeksploatowane i zniszczone obiekty powojenne mają być rozebrane, a w ich miejsce nie jest planowana nowa struktura.

Inwestycja ingeruje nie więcej niż 15 m w głąb obszaru wpisanego do rejestru zabytków i obejmuje teren porośnięty samosiewami krzewów oraz drzewami w różnym wieku.



3.-4. Giżycko, boisko miejskie, w tle przedpole Twierdzy Boyen, planowana zadaszona trybuna, projekt przesłany w aktach sprawy.





WNIOSEK

Krajobraz kulturowy Wyspy Giżyckiej objęty ochroną konserwatorską, posiada wartości zabytkowe związane z występowaniem na jego obszarze licznych elementów, powiązanych zarówno z ukształtowaniem terenu, jak też śladami szlaków komunikacyjnych czy pozostałościami obiektów obronnych.

W planowanym obszarze inwestycji, ingerującej w niewielkim stopniu w głąb chronionego terenu, nie stwierdzono śladów czy pozostałości obiektów decydujących o wartościach krajobrazu fortecznego, które to wartości zdecydowały o wpisie do rejestru zabytków. Ponadto planowane, zadaszone trybuny zlokalizowane u podnóża skarpy tworzącej przedpole, na tle wysokiej zieleni nie mają wpływu na ekspozycję twierdzy, która nie jest widoczna z poziomu ulicy i boiska.

W związku z powyższym Narodowy Instytut Dziedzictwa stoi na stanowisku, że realizacja inwestycji polegającej na budowie zadaszonych trybun na stadionie miejskim w Giżycku może zostać zrealizowana zgodnie z zamierzeniami, w formie zaprezentowanej w dołączonej dokumentacji.

Opinię sporządziła:
dr Iwona Liżewska
Kierownik NID OT Olsztyn

Załączniki:

1. Kopia protokołu oględzin z 14.12.2017 r.

Otrzymuje:

1. Wojewódzki Urząd
Ochrony Zabytków
Delegatura w Elku

Do wiadomości:

1. Narodowy Instytut Dziedzictwa
ul. Kopernika 36/40, Warszawa
2. aa.

KIEROWNIK
ODDZIAŁU TERENOWEGO NID
W OLSZTYNIE
dr Iwona Liżewska