

"Przewozy Regionalne" sp. z o.o.

ul. Wileńska 14 a

03-414 Warszawa

Oddział Pomorski z siedzibą w Gdyni

ul. Bolesława Krzywoustego 7

81-035 Gdynia

Postępowanie nr PREF2-252-44/2017

Ogłoszenie o przetargu na
Naprawę rewizyjną sprzęgów

– Gdynia, 2017 r. –

§ 1

Informacje ogólne

1. Zamawiający - "Przewozy Regionalne" sp. z o.o. z siedzibą w Warszawie, ul. Wileńska 14a, 03-414 Warszawa, wpisana do Rejestru Przedsiębiorców KRS przez Sąd Rejonowy dla m.st. Warszawy XIII Wydział Gospodarczy Krajowego Rejestru Sądowego pod nr 0000031521, kapitał zakładowy 1 540 606 500,00 zł, NIP 5262557278, REGON 017319719 reprezentowana przez: Dyrektora i z-cę dyrektora oddziału "Przewozy Regionalne" sp. z o.o. Oddział Pomorski z siedzibą w Gdyni ul. Bolesława Krzywoustego 7, 81-035 Gdynia.
2. Oferent – osoba fizyczna, osoba prawna lub jednostka organizacyjna nieposiadająca osobowości prawnej, która ubiega się o udzielenie zamówienia i złożyła ofertę wstępną.
3. Wybrany Oferent – osoba fizyczna, osoba prawna lub jednostka organizacyjna nieposiadająca osobowości prawnej, zobowiązana przez Zamawiającego do złożenia oferty finalnej.
4. Umowa- umowa dotycząca zamówienia będącego przedmiotem niniejszego Postępowania.
5. Postępowanie, którego dotyczy niniejsze Ogłoszenie o przetargu, zwane dalej „Ogłoszeniem”, oznaczone jest znakiem **PREF2-252-44/2017** i zatytułowane: **Naprawa rewizyjna sprzęgów**. Każdy zainteresowany udziałem w postępowaniu zobowiązany jest do powoływania się na wyżej podane oznaczenie we wszystkich kontaktach z Zamawiającym.
6. Przed złożeniem oferty Oferenci zobowiązani są do szczegółowego zapoznania się z treścią Ogłoszenia.
7. Postępowanie jest prowadzone na podstawie przepisów ustawy z dnia 23 kwietnia 1964 r. - Kodeks cywilny (Dz.U. 1964 nr 16 poz. 93 z późn. zm) i przepisów wewnętrznych Zamawiającego.
8. W niniejszym postępowaniu nie stosuje się ustawy Prawo Zamówień Publicznych z dnia 29 stycznia 2004 r. (Dz.U. 19 poz. 177 z późn. zm). Wszystkie informacje przekazane od Oferentów i Wybranego Oferenta w trakcie postępowania będą traktowane jako poufne i nie będą udostępniane publicznie.
9. Postępowanie prowadzone jest w języku polskim. Wszelkie oświadczenia, zawiadomienia i inne dokumenty przygotowywane w postępowaniu, jak również Umowa, sporządzane będą w języku polskim.
10. Postępowanie jest dwuetapowe: **I etap – złożenie oferty wstępnej, II etap – aukcja elektroniczna lub negocjacje ceny oferty**. Negocjacje odbywają się w jednej z form wybranych przez Zamawiającego (bezpośredniego spotkania, mailowo lub telefonicznie), o której Oferenci zostaną poinformowani drogą elektroniczną.
11. Oferta wstępna może być złożona wyłącznie przez Platformę zakupową OpenNexus i zawierać tylko proponowaną cenę wykonania przedmiotu zamówienia, stanowiącą jedyne kryterium oceny ofert.
12. Zamawiający nie dopuszcza składania ofert częściowych na wykonanie przedmiotu zamówienia.
13. Każdy oferent może złożyć wyłącznie jedną ofertę.
14. Po zakończeniu aukcji elektronicznej lub negocjacji ceny oferty, Zamawiający zobowiązuje Wybranego Oferenta do złożenia oferty finalnej, o której mowa w § 9. Zamawiający dokonuje wyboru tylko spośród Oferentów, którzy wzięli udział zarówno w pierwszym jak i drugim etapie postępowania.
15. Wszystkie koszty związane z przygotowaniem i złożeniem oferty wstępnej i finalnej ponoszą Oferenci i Wybrany Oferent.

16. Oferta wstępna przestaje wiązać Oferenta w momencie złożenia każdej kolejnej oferty w niniejszym Postępowaniu.
17. Zamawiający odrzuci ofertę, jeżeli jest ona niezgodna z przepisami prawa, nie odpowiada treści Ogłoszenia, podlega wykluczeniu na podstawie § 4 lub została złożona po upływie terminu na składanie ofert.
18. Rozliczenia między Zamawiającym a Wybrany Oferentem, z którym po zakończeniu postępowania zostanie zawarta Umowa, prowadzone będą w walucie polskiej.

§ 2

Opis przedmiotu Zamówienia

1. Przedmiotem zamówienia jest naprawa rewizyjna 12 sztuk automatycznych sprzęgów czołowych Scharfenberga i 20 sztuk sprzęgów międzywagonowych zwanych dalej „sprzęgami”.
2. Naprawa sprzęgów musi być wykonana zgodnie z „Wytycznymi dotyczącymi naprawy automatycznych sprzęgów Scharfenberga” stanowiącymi załącznik nr 1 do Wzoru Umowy (załącznik nr 4 do ogłoszenia)
3. Wymagany okres gwarancji – 12 miesięcy.
4. Sprzęgi do naprawy dostarczane będą partiami:
 - a) 3 partie po 2 sprzęgi czołowe i 4 międzywagonowe
 - b) pozostałe sprzęgi pojedynczoO konieczności naprawy Zamawiający powiadomi Wykonawcę telefonicznie lub w formie elektronicznej na wskazany przez Wykonawcę adres e-mail, z co najmniej siedmiodniowym wyprzedzeniem.
5. Miejscem przekazania sprzęgów w celu naprawy oraz zwrotu sprzęgów po wykonaniu wszystkich czynności wskazanych w załączniku nr 1 do Wzoru Umowy będzie Słupsk, ul. Grunwaldzka 17, od poniedziałku do piątku w godzinach od 8:00 do 15:00.
6. Odbiór naprawionych sprzęgów odbędzie się przy udziale komisarza odbiorczego Zamawiającego na podstawie dokumentów odbiorowych: wystawionego przez Wykonawcę świadectwa kontroli 3.2. Świadectwo kontroli 3.2. zostanie potwierdzone przez komisarza odbiorczego.
7. Szczegółowe warunki realizacji zamówienia i wymagania techniczne określone zostały we wzorze umowy (Załącznik nr 4 do Ogłoszenia).

§ 3

Termin realizacji zamówienia

1. Termin wykonania zamówienia – do 31 grudnia 2017 r.
2. Czas wykonywania naprawy jednej dostarczonej partii sprzęgów - 14 dni

§ 4

Przesłanki wykluczenia z postępowania

Z postępowania Zamawiający wykluczy Wybranego Oferenta:

- 1) który z przyczyn leżących po jego stronie, nie wykonał albo nienależycie wykonał w istotnym stopniu wcześniejszą umowę w sprawie zamówienia, co doprowadziło do rozwiązania umowy lub zasądzenia odszkodowania,
- 2) który w sposób zawiniony poważnie naruszył obowiązki zawodowe, co podważa jego uczciwość, w szczególności gdy Wybrany Oferent w wyniku zamierzonego działania lub rażącego niedbalstwa nie wykonał lub nienależycie wykonał zamówienie, co Zamawiający jest w stanie wykazać za pomocą stosownych środków dowodowych,

- 3) który odmówił podpisania Umowy na warunkach zaferowanych w ofercie w okresie 5 lat przed wszczęciem postępowania,
- 4) w stosunku do którego otwarto likwidację lub którego upadłość ogłoszono albo w stosunku do którego wszczęte zostało postępowanie restrukturyzacyjne lub upadłościowe,
- 5) który zalega z uiszczaniem podatków, opłat lub składek na ubezpieczenia społeczne lub zdrowotne, z wyjątkiem przypadków, gdy uzyskał on przewidziane prawem zwolnienie, odroczenie, rozłożenie na raty zaległych płatności lub wstrzymanie w całości wykonania decyzji właściwego organu,
- 6) będącego osobą fizyczną, którego prawomocnie skazano za przestępstwo popełnione w związku z Postępowaniem o udzielenie zamówienia, przestępstwo przeciwko prawom osób wykonujących pracę zarobkową, przestępstwo przekupstwa, przestępstwo przeciwko obrotowi gospodarczemu lub inne przestępstwo popełnione w celu osiągnięcia korzyści majątkowych, a także za przestępstwo skarbowe lub przestępstwo udziału w zorganizowanej grupie albo związku, mających na celu popełnienie przestępstwa lub przestępstwa skarbowego,
- 7) którego członka organu zarządzającego lub nadzorczego (w przypadku osób prawnych), wspólnika spółki (w przypadku spółki jawnej), wspólnika lub członka zarządu (w przypadku partnerskiej) albo komplementariusza (w przypadku spółki komandytowej lub komandytowo-akcyjnej) lub prokurenta prawomocnie skazano za którekolwiek z przestępstw, o których mowa w pkt 6 niniejszego paragrafu,
- 8) będącego podmiotem zbiorowym, wobec którego sąd orzekł zakaz ubiegania się o zamówienia na podstawie ustawy z dnia 28 października 2002 r. o odpowiedzialności podmiotów zbiorowych za czyny zabronione pod groźbą kary, (Dz.U. 2002 Nr 197 poz. 1661 z późn. zm.),
- 9) który w ciągu ostatnich trzech lat, a jeżeli okres prowadzenia działalności jest krótszy, to w tym okresie, nie wykonał co najmniej trzech usług w taborze kolejowym o charakterze podobnym do przedmiotu niniejszego postępowania o łącznej wartości netto nie mniejszej niż 60 000,00 PLN,
- 10) który złożył nieprawdziwe informacje mające wpływ lub mogące mieć wpływ na wynik prowadzonego postępowania,
- 11) który nie wykazał spełniania warunków udziału w postępowaniu,
- 12) Wybranych Oferentów, którzy należąc do tej samej grupy kapitałowej, w rozumieniu ustawy z dnia 16 lutego 2007 r. o ochronie konkurencji i konsumentów (Dz.U. 2007 nr 50 poz. 331 z późn. zm.) złożyli odrębne oferty lub wnioski o dopuszczenie do udziału w tym samym postępowaniu, chyba że wykażą, że istniejące między nimi powiązania nie prowadzą do zakłócenia konkurencji między oferentami w postępowaniu o udzielenie zamówienia.

§ 5

Wykaz dokumentów potwierdzających spełnienie warunków udziału w postępowaniu

1. W celu wykazania braku podstaw do wykluczenia z postępowania na podstawie § 4 oraz spełniania warunków udziału w postępowaniu, Wybrany Oferent zobowiązany jest załączyć do Oferty Finalnej:
 - 1) oświadczenie o braku podstaw do wykluczenia z postępowania na podstawie § 4, zawarte w załączniku nr 2 do Ogłoszenia,
 - 2) aktualny odpis z właściwego rejestru lub z Centralnej Ewidencji i Informacji o Działalności Gospodarczej, jeżeli odrębne przepisy wymagają wpisu do rejestru lub ewidencji, w celu wykazania braku podstaw do wykluczenia w oparciu § 4 pkt 4, wystawione nie wcześniej niż 6 miesięcy przed upływem terminu składania ofert,

- 3) aktualne zaświadczenie właściwego naczelnika urzędu skarbowego potwierdzające, że Wybrany Oferent, nie zalega z opłacaniem podatków lub zaświadczenie, że uzyskał przewidziane prawem zwolnienie, odroczenie lub rozłożenie na raty zaległych płatności lub wstrzymanie w całości wykonania decyzji właściwego organu, wystawione nie wcześniej niż 3 miesiące przed upływem terminu składania ofert,
 - 4) aktualne zaświadczenie właściwego oddziału Zakładu Ubezpieczeń Społecznych lub Kasy Rolniczego Ubezpieczenia Społecznego potwierdzające, że Wybrany Oferent nie zalega z opłacaniem składek na ubezpieczenie zdrowotne i społeczne lub potwierdzenie, że uzyskał przewidziane prawem zwolnienie, odroczenie lub rozłożenie na raty zaległych płatności lub wstrzymanie w całości wykonania decyzji właściwego organu, wystawione nie wcześniej niż 3 miesiące przed upływem terminu składania ofert,
 - 5) aktualną informację z Krajowego Rejestru Karnego w zakresie określonym w § 4 pkt 6-8, wystawioną nie wcześniej niż 6 miesięcy przed upływem terminu składania ofert,
 - 6) wykaz co najmniej trzech usług w taborze kolejowym o charakterze podobnym do przedmiotu niniejszego postępowania wykonanych lub wykonywanych w ciągu ostatnich trzech lat, a jeżeli okres prowadzenia działalności jest krótszy, to w tym okresie, o łącznej wartości netto nie mniejszej niż 60 000,00 PLN, sporządzony zgodnie ze wzorem zawartym w Załączniku Nr 3 do Ogłoszenia oraz dowody na to, że usługi zostały wykonane lub są wykonywane należycie,
 - 7) oświadczenie Wybranego Oferenta o przynależności do grupy kapitałowej wraz z listą podmiotów należących do tej samej grupy kapitałowej albo informację o tym, że nie należy do grupy kapitałowej (zał. Nr 5 do Ogłoszenia).
2. Jeżeli w miejscu zamieszkania lub siedziby Wybranego Oferenta, nie wydaje się dokumentów, o których mowa wyżej, zastępuje się je dokumentem zawierającym oświadczenie złożone przed notariuszem, organem sądowym, administracyjnym albo organem samorządu zawodowego lub gospodarczego, właściwym ze względu siedzibę lub miejsce zamieszkania Wybranego Oferenta.
 3. Oświadczenia i dokumenty, o których mowa w ust. 1 i 2. niniejszego paragrafu, powinny być złożone w formie oryginału lub kopii poświadczonych za zgodność z oryginałem przez osobę uprawnioną do reprezentowania Wybranego Oferenta.

§ 6

Oferenci wspólnie ubiegający się o udzielenie Zamówienia

1. Oferenci mogą razem ubiegać się o udzielenie Zamówienia i złożyć wspólną ofertę.
2. W przypadku, o którym mowa w ust. 1, Oferenci ustanawiają pełnomocnika do reprezentowania ich w Postępowaniu o udzielenie zamówienia albo reprezentowania w Postępowaniu i zawarcia Umowy.
3. Jeżeli wspólna oferta, o której mowa w ust. 1, zostanie uznana za ofertę najkorzystniejszą, Zamawiający zażąda okazania umowy regulującej współpracę Oferentów.

§ 7

Sposób porozumiewania się z Zamawiającym oraz sposób przekazywania oświadczeń i dokumentów

1. Korespondencję w zakresie niniejszego postępowania, z zastrzeżeniem ust. 3, należy przysyłać na następujące dane kontaktowe (do wyboru):

- adres: "Przewozy Regionalne" sp. z o.o. Oddział Pomorski z siedzibą w Gdyni, ul. Bolesława Krzywoustego 7, 81-035 Gdynia, Dział Ekonomiczno-Finansowy, pokój nr 38

- faks: **(+48) 58 721-13-28**

- e-mail: **monika.jazdzewska@p-r.com.pl**

2. Osobą uprawnioną do porozumiewania się z podmiotami zainteresowanymi udziałem w postępowaniu jest Monika Jażdżewska – nr tel. (+48) 722 340 347.
3. Dopuszczalne formy złożenia Oferty finalnej zawarte są w § 10.
4. Termin składania pytań do Ogłoszenia upływa z dniem 10.08.2017r., godz. 14:00.

§ 8

Termin związania ofertą.

1. Termin związania ofertą złożoną w niniejszym postępowaniu wynosi 60 dni. Bieg terminu rozpoczyna się wraz z upływem terminu do składania ofert.
2. Oferent samodzielnie lub na wniosek Zamawiającego może przedłużyć termin związania ofertą.

§ 9

Przygotowanie ofert finalnych

1. Po zakończeniu aukcji elektronicznej lub negocjacji ceny oferty, o których mowa w § 1 ust 10, Wybrany Oferent zobowiązany jest przedłożyć Zamawiającemu ofertę finalną w formie pisemnej, sporządzoną według poniższych zasad i na wzorach załączników opracowanych przez Zamawiającego. Zamawiający nie dopuszcza złożenia oferty finalnej drogą elektroniczną.
2. Oferta finalna musi zawierać:
 - 1) Formularz OFERTA – załącznik nr 1,
 - 2) wszystkie dokumenty wymagane postanowieniami § 5,
 - 3) pełnomocnictwo do podpisania oferty finalnej, o ile prawo do podpisania oferty nie wynika z innych złożonych wraz z nią dokumentów – treść pełnomocnictwa musi jednoznacznie określać czynności, do wykonywania których upoważniony jest pełnomocnik, w przypadku gdyby pełnomocnictwa do reprezentowania podmiotu udzielała osoba inna niż uprawniona z mocy prawa lub umowy spółki, do oferty należy dołączyć również pełnomocnictwo do dokonania tej czynności,
 - 4) pełnomocnictwo do reprezentowania Wybranych Oferentów w postępowaniu albo reprezentowania Wybranych Oferentów w zawarciu Umowy, w przypadku wspólnego ubiegania się o udzielenie zamówienia.
 - 5) aktualną umowę spółki cywilnej jeśli działalność gospodarcza jest wykonywana w formie spółki cywilnej (w celu weryfikacji uprawnienia do podpisania oferty itp.).
3. Oferta finalna, załączniki i pozostałe dokumenty, dla których Zamawiający określił wzory w Ogłoszeniu, powinny być sporządzone zgodnie z tymi wzorami. Zamawiający nie wymaga od Wybranego Oferenta zachowania nagłówków oraz ich numeracji wprowadzonej w Ogłoszeniu.
4. Oferta finalna pod rygorem odrzucenia, musi być sporządzona w języku polskim, w sposób czytelny, w formie pisemnej na papierze, przy użyciu nośnika pisma nieulegającego usunięciu bez pozostawienia śladów (maszyna do pisania, drukarka komputerowa, długopis itp.).
5. Oferta finalna wraz z załącznikami powinna być podpisana przez osobę uprawnioną do reprezentowania Wybranego Oferenta lub przez pełnomocnika Wybranych Oferentów wspólnie ubiegających się o zamówienie.
6. Zamawiający uzna, że podpisem jest złożony własnoręcznie znak, z którego można odczytać imię i nazwisko podpisującego, a jeżeli ten znak jest nieczytelny lub nie zawiera pełnego imienia i nazwiska, musi być uzupełniony pieczęcią lub w inny sposób umożliwiać odczytanie imienia i nazwiska podpisującego.

7. Wszelkie zmiany w treści oferty finalnej (poprawki, przekreślenia, dopiski) powinny być datowane i podpisane lub parafowane przez Wybranego Oferenta, w przeciwnym wypadku nie będą uwzględniane.
8. Pełnomocnictwa określone w ust. 2 pkt 3) i 4) niniejszego paragrafu powinny być złożone w oryginale lub w formie kopii poświadczonych za zgodność z oryginałem przez notariusza.
9. Zamawiający może żądać przedstawienia oryginału lub notarialnie poświadczonych kopii dokumentu w przypadku, gdy złożona przez Wybranego Oferenta kopia dokumentu jest nieczytelna lub budzi wątpliwość, co do jej prawdziwości.
10. Wszelkie załączone do oferty finalnej dokumenty i oświadczenia sporządzone w języku obcym, muszą być tłumaczone na język polski, a tłumaczenie poświadczane przez Wybranego Oferenta.
11. Wszystkie strony oferty finalnej oraz oświadczenia i dokumenty wymagane postanowieniami § 5 powinny być trwale ze sobą połączone, kolejno ponumerowane i parafowane przez Wybranego Oferenta. Warunki te nie stanowią o treści oferty i ich niespełnienie nie będzie skutkowało odrzuceniem oferty, jednakże wszelkie negatywne konsekwencje mogące z tego wyniknąć będą obciążały Wybranego Oferenta.
12. Jeżeli w złożonej ofercie finalnej wystąpią braki formalne, Zamawiający przekaze tę informację Wybranemu Oferentowi, który najpóźniej w ciągu trzech dni roboczych zobowiązany jest uzupełnić ofertę finalną.

§ 10

Forma, miejsce i termin złożenia ofert

1. Ofertę wstępną (I etap) należy złożyć **do dnia 11 sierpnia 2017 r. do godz. 10:00** wyłącznie na PLATFORMIE ZAKUPOWEJ openNexus.
2. O terminie aukcji elektronicznej lub negocjacji ceny oferty (II etap) Zamawiający powiadomi Oferentów oddzielną korespondencją, w formie elektronicznej.
3. Ofertę finalną – sporządzoną zgodnie z wymaganiami zawartymi w § 9, należy złożyć w siedzibie oddziału "Przewozy Regionalne" sp. z o.o. Oddział Pomorski z siedzibą w Gdyni, ul. Bolesława Krzywoustego 7, 81-035 Gdynia, pokój nr 38 (I piętro) w godzinach 7:30-14:30 za pośrednictwem poczty, kuriera lub osobiście **w terminie do 5 dni roboczych od dnia otrzymania od Zamawiającego informacji o wyborze Oferenta**. Informacja o wyborze zostanie wysłana na adres e-mail Wybranego Oferenta. Zamawiający uzna, że Wybrany Oferent zachował powyższy termin wyłącznie w przypadku kiedy Oferta Finalna najpóźniej piątego dnia roboczego po otrzymaniu informacji o wyborze Oferenta znajdzie się w siedzibie oddziału "Przewozy Regionalne" sp. z o.o. Oddział Pomorski z siedzibą w Gdyni.
4. Niezłożenie oferty finalnej w terminie, o którym mowa w ust. 3 skutkować będzie odstąpieniem przez Zamawiającego od zawarcia umowy z Wybrany Oferentem. W takiej sytuacji Zamawiający może zawrzeć umowę z Oferentem, który zajął kolejne miejsce w II etapie postępowania.
5. Ofertę finalną wraz z wymaganymi dokumentami należy umieścić w kopercie opatrzonej napisem:

"Przewozy Regionalne" sp. z o.o. Oddział Pomorski z siedzibą w Gdyni

ul. Bolesława Krzywoustego 7, 81-035 Gdynia, pokój nr 38

OFERTA FINALNA - Naprawa rewizyjna sprzęgów

PREF2-252-44/2017

§ 11

Opis sposobu ustalenia ceny oferty

1. Podstawą złożenia oferty wstępnej jest ustalenie przez Oferenta ceny netto, która musi obejmować całkowity koszt wykonania zamówienia, w tym również wszystkie koszty realizacji zamówienia określone we wzorze Umowy.
2. Cena oferty musi być ustalona według zasad określonych w Ogłoszeniu.
3. Cena winna być wyrażona w polskich złotych, z dokładnością do dwóch miejsc po przecinku.
4. Przy wyliczaniu ceny wszystkie kwoty należy zaokrąglić do pełnego grosza w taki sposób, że końcówki poniżej 0,5 grosza pomija się, a końcówki 0,5 grosza i wyżej zaokrągla się do 1 grosza.
5. Nieuwzględnienie wszystkich kosztów i opłat mających wpływ na cenę oraz wykonanie przedmiotu zamówienia nie będzie stanowiło podstawy do domagania się ich pokrycia przez Zamawiającego w trakcie realizacji Umowy.
6. Jeżeli złożona zostanie oferta, której wybór prowadził będzie do powstania obowiązku podatkowego Zamawiającego zgodnie z przepisami o podatku od towarów i usług w zakresie dotyczącym wewnątrzwspólnotowego nabycia towarów, Zamawiający w celu oceny takiej oferty doliczy do przedstawionej w niej ceny podatek od towarów i usług.

§ 12

Zabezpieczenie należytego wykonania Umowy

1. Wybrany Oferent zobowiązany jest do wpłaty na rzecz Zamawiającego zabezpieczenia należytego wykonania umowy w wysokości 5 % ceny oferty finalnej brutto.
2. Zabezpieczenie określone powyżej Wybrany Oferent wnosi najpóźniej w dacie zawarcia Umowy w jednej z form do wyboru:
 - w formie pieniężnej, na rachunek bankowy Zamawiającego BZWBK 88 1090 1375 0000 0001 3348 0656
 - w formie gwarancji ubezpieczeniowej
 - w formie gwarancji bankowejz zastrzeżeniem, iż gwarancja ubezpieczeniowa i bankowa musi być płatna na pierwsze żądanie, nieodwołalna i bezwarunkowa
3. Zwrot zabezpieczenia nastąpi w terminie 30 dni od dnia wykonania zamówienia i uznania przez Zamawiającego za należyte wykonane.

§ 13

Pozostałe postanowienia


1. Zamawiający zastrzega sobie prawo do unieważnienia każdego etapu postępowania oraz unieważnienia postępowania na każdym jego etapie bez dokonania wyboru oferty oraz bez podania przyczyny.
2. Zamawiający ma prawo zmieniać treść ogłoszenia przed upływem terminu składania ofert.
3. Oferent składając ofertę w ramach niniejszego przetargu, oświadcza, że zapoznał się z jego warunkami i uznaje się za związanego określonymi w nim postanowieniami i zasadami postępowania.
4. Potwierdzenia uzgodnionych warunków Umowy mogą ze strony Wybranego Oferenta dokonywać jedynie osoby posiadające stosowne pełnomocnictwo.

Wykaz załączników do Ogłoszenia

1. Załącznik nr 1 – wzór oferty handlowej
2. Załącznik nr 2 – wzór oświadczenia o spełnianiu warunków udziału w postępowaniu

3. Załącznik nr 3 – wykaz wykonanych usług
4. Załącznik nr 4 - wzór umowy
5. Załącznik nr 5 – oświadczenie o przynależności do grupy kapitałowej

DYREKTOR
mgr Zbigniew Labuda



RADCA PRAWNY
Karolina Grzegorek
Bd. 1239



.....
 (pieczęć Wybranego Oferenta)

OFERTA HANDLOWA**"Przewozy Regionalne" sp. z o.o.****81-035 Gdynia, ul. Bolesława Krzywoustego 7**

Ja niżej podpisana/y, działając w imieniu i na rzecz:

.....

.....

*nazwa i dokładny adres Wybranego Oferenta
 (w przypadku składania oferty przez podmioty występujące wspólnie należy podać
 nazwy i dokładne adresy wszystkich podmiotów wspólnie ubiegających się o udzielenie zamówienia)*

- 1) Oferuję wykonanie zamówienia w postępowaniu o nazwie **Naprawa rewizyjna sprzęgów** (nr postępowania PREF2 –252-44/2017) za cenę:

2)	asortyment	Ilość	cena jedn. netto	wartość netto [CxD]	VAT	Wartość brutto [E+F]
A	B	C	D	E	F	G
1	Sprzęg czołowy	12				
2	Sprzęg międzywagonowy	20				
			Suma			

Wartość netto

(słownie.....)

Podatek VAT.....

Wartość brutto

(słownie.....)

- 1) Na wykonane naprawy oferujęmiesiące gwarancji
- 2) Oświadczam, że zapoznałam/em się z Ogłoszeniem o przetargu oraz jego wszystkimi załącznikami, uznając się za związaną/ego określonymi w nim postanowieniami i zasadami postępowania.
- 3) Zobowiązuję się do zawarcia Umowy zgodnej z niniejszą ofertą, na warunkach określonych w Ogłoszeniu oraz we wzorze Umowy stanowiącym Załącznik nr 4 do Ogłoszenia, w miejscu i terminie wyznaczonym przez Zamawiającego.
- 4) Uważam się za związaną/ego niniejszą ofertą przez czas wskazany w Ogłoszeniu, tj. przez okres 60 dni od upływu terminu składania ofert.
- 5) Oświadczam, iż na stronach nr niniejszej oferty znajdują się informacje stanowiące tajemnicę przedsiębiorstwa w rozumieniu przepisów o zwalczaniu nieuczciwej konkurencji. *
- 6) Wraz z ofertą składam następujące oświadczenia i dokumenty:

- (a) dokumenty, o których mowa w § 5 Ogłoszenia
- (b) pełnomocnictwo do podpisania oferty*
- (c) pełnomocnictwo do reprezentowania Wykonawców*
- (d) umowę spółki cywilnej*

7) Oświadczam, że pełnomocnikiem Wykonawców wspólnie ubiegających się o udzielenie niniejszego zamówienia jest: **

.....
nazwa (w przypadku osoby fizycznej – imię i nazwisko) podmiotu oraz adres do korespondencji

8) Poniżej przedstawiam dane kontaktowe, poprzez które należy porozumiewać się w sprawach dotyczących przedmiotowego postępowania:

imię i nazwisko

tel. faks e-mail

....., dnia
(podpis osoby/osób upoważnionej/ych)

/* Należy skreślić, jeśli nie dotyczy.

/** Wypełniają wyłącznie Wybrani Oferenci ubiegający się o udzielenie zamówienia wspólnie.

.....
pieczęć Wybranego Oferenta

**OŚWIADCZENIE
o spełnianiu warunków udziału w postępowaniu**

Przystępując do udziału w postępowaniu o udzielenie zamówienia o nazwie: **Naprawa rewizyjna sprzęgów** (nr postępowania PREF2 –252-44/2017) oświadczam, że

.....
(nazwa Wybranego Oferenta)

nie podlega wykluczeniu na podstawie § 4 Ogłoszenia o przetargu.

Dla potwierdzenia spełnienia wyżej wymienionego warunku składam wraz z ofertą dokumenty wymienione w § 5 Ogłoszenia.

....., dnia

.....
(podpis osoby/osób uprawnionej/ych)

**WYKAZ
WYKONANYCH USŁUG W LATACH 2014-2017**

Lp.	Podmiot, na rzecz którego usługi zostały wykonane (nazwa, adres)	Przedmiot zamówienia	Wartość usługi (netto)	Okres realizacji usługi
1	2	3	4	5

- Zamawiający nie wykluczy z postępowania wybranego oferenta, który ze względu na zachowanie tajemnicy handlowej wykaże usługi podobne przedmiotem zamówienia do przedmiotu niniejszego postępowania i nie dokona szczegółowego wypełnienia kolumny „Wartość usługi”, jeśli złoży oświadczenie, że wartość usług netto jest nie mniejsza niż 60 000,00 zł.
- Wybrany Oferent zobowiązany jest dołączyć dowody, czy usługi zostały wykonane lub są wykonywane należycie.

....., dnia ____ . ____ . 2017 r.

(podpis osoby/osób upoważnionych do reprezentowania Wybranego Oferenta)

UMOWA nr CRU-K/Gd/...../2017

z dnia 2017r.

zawarta w Gdyni pomiędzy:

"Przewozy Regionalne" spółka z o.o. z siedzibą w Warszawie, ul. Wileńska 14a, wpisaną do Rejestru Przedsiębiorców Krajowego Rejestru Sądowego pod numerem KRS 0000031521 przez Sąd Rejonowy dla m.st. Warszawy - XIII Wydział Gospodarczy KRS, posiadającą numer identyfikacji podatkowej NIP: 526-25-57-278, Regon: 017319719-00070, kapitał zakładowy w wysokości 1540606500,00 zł.

reprezentowaną przez:

1. Zbigniewa Labudę – Dyrektora Oddziału "Przewozy Regionalne" spółka z o.o. Oddział Pomorski z siedzibą w Gdyni
2. Katarzynę Piwońską Cioch – Z-cę Dyrektora Oddziału "Przewozy Regionalne" spółka z o.o. Oddział Pomorski z siedzibą w Gdyni
na podstawie udzielonego im pełnomocnictwa

zwaną w dalszej części umowy „Zamawiającym”

a

.....
.....
.....

reprezentowaną/ym przez:

.....

zwanym/ą w dalszej części umowy „Wykonawcą”

łącznie zwanymi „Stronami”, a każda z osobna „Stroną”
o następującej treści:

§ 1

Przedmiot Umowy

Przedmiotem niniejszej umowy zwanej dalej „Umową” jest naprawa rewizyjna 12 automatycznych sprzęgów czołowych Scharfenberga i 20 sprzęgów międzywagonowych zwanych dalej „sprzęgami”.

§ 2

Sposób realizacji Umowy

1. W ramach Umowy Wykonawca zobowiązuje się wykonać naprawę sprzęgów zgodnie z „Wytycznymi dotyczącymi naprawy automatycznych sprzęgów Scharfenberga”, stanowiącymi załącznik nr 1 do Umowy.
2. Sprzęgi do naprawy dostarczane będą partiami:
 - a) 3 partie po 2 sprzęgi czołowe i 4 międzywagonowe
 - b) pozostałe sprzęgi pojedynczow terminie uprzednio uzgodnionym przez Strony. O konieczności naprawy Zamawiający powiadomi Wykonawcę telefonicznie lub w formie elektronicznej na wskazany przez Wykonawcę adres e-mail, z co najmniej siedmiodniowym wyprzedzeniem.

3. Miejscem przekazania sprzęgów w celu naprawy oraz zwrotu sprzęgów po wykonaniu wszystkich czynności wskazanych w załączniku nr 1 do Wzoru Umowy będzie Słupsk, ul. Grunwaldzka 17, od poniedziałku do piątku w godzinach od 8:00 do 15:00.
4. Transport sprzęgów zapewni Wykonawca na swój koszt i ryzyko.
5. Wykonawca zobowiązuje się użyć do naprawy sprzęgów oryginalnych i fabrycznie nowych części. Koszt zakupu części i materiałów niezbędnych do naprawy oraz eksploatacji narzędzi użytych do naprawy ponosi Wykonawca.
6. Przekazanie sprzęgów Wykonawcy oraz ich odbiór przez Zamawiającego zostanie potwierdzony pisemnie, w formie protokołu przekazania i protokołu odbioru podpisanych przez umocowanych przedstawicieli obu Stron. Wzory protokołów stanowią załącznik nr 2 i 3 do Umowy.
7. Wykonawca w dniu zwrotu sprzęgów dostarczy Zamawiającemu pełną dokumentację dotyczącą wykonanych prac, tj. świadectwo jakości 3.2.
8. Odbiór naprawionych sprzęgów odbędzie się przy udziale komisarza odbiorczego Zamawiającego, który potwierdzi świadectwo odbioru 3.2.
9. Zamawiający odmówi przyjęcia sprzęgów, jeżeli w trakcie odbioru stwierdzi brak wykonania którejkolwiek czynności wymienionej w załączniku nr 1 do Umowy, wadliwość wykonania tych prac lub też brak dokumentacji, o której mowa w ust 7 niniejszego paragrafu.
10. W przypadku, o którym mowa w ust 9 niniejszego paragrafu, Wykonawca zobowiązany jest do wykonania prac niewykonanych, powtórnego wykonania zakwestionowanych prac lub dostarczenia dokumentów, o których mowa w ust 7 w terminie 7 dni roboczych od dnia odmowy podpisania protokołu odbioru przez Zamawiającego.
11. Zamawiający podpisze protokół odbioru danej partii sprzęgów bez zastrzeżeń dopiero w chwili prawidłowego wykonania wszystkich prac wskazanych w załączniku nr 1 do Umowy oraz dostarczenia dokumentów, o których mowa w ust 6 niniejszego paragrafu.
12. Osobami upoważnionymi do kontaktów w sprawie bieżącej realizacji Umowy są:
 - 1) ze strony Zamawiającego: Eugeniusz Trybała tel: 722 340 152
e-mail: eugeniusz.trybala@p-r.com.pl
 - 2) ze strony Wykonawcy:
e-mail:

§ 3

Termin realizacji zamówienia

1. Termin wykonania zamówienia – do 31 grudnia 2017 r.
2. Czas wykonywania naprawy jednej dostarczonej partii sprzęgieł - 14 dni.

§ 4

Wartość Umowy

1. Wynagrodzenie z tytułu realizacji Umowy wyniesie netto, (słowniezłotych ... /100) tj. brutto: zł (słownie:..... złotych/100) Wartość brutto Umowy została obliczona na podstawie stawki podatku VAT, obowiązującej w dniu podpisania Umowy.
2. Wartość przedmiotu Umowy wskazana w ust 1 niniejszego paragrafu uwzględnia wszystkie koszty i opłaty niezbędne do prawidłowego wykonania Umowy i nie ulegnie zmianie do czasu jej zakończenia.
3. Nieuwzględnienie przez Wykonawcę wszystkich kosztów mających wpływ na cenę oraz realizację przedmiotu Umowy nie będzie stanowiło podstawy do domagania się przez Wykonawcę ich pokrycia przez Zamawiającego.

4. Wszelkie podatki, opłaty rejestracyjne, opłaty skarbowe, opłaty celne, składki na ubezpieczenie społeczne i inne opłaty nakładane na Wykonawcę i jego pracowników w związku z działalnością związaną z wykonywaniem przedmiotu Umowy będą ponoszone i regulowane wyłącznie przez Wykonawcę.

§ 5

Warunki płatności

1. Rozliczenie między Stronami będzie odbywało się na podstawie faktur VAT, wystawianych przez Wykonawcę po dokonaniu naprawy każdej partii sprzęgów.
2. Podstawą wystawienia faktur VAT będą podpisane przez Strony protokoły odbioru, o których mowa w § 2 ust 11 Umowy.
3. Należność wynikającą z wystawionej faktury VAT Zamawiający ureguje przelewem, w terminie 30 dni od dnia otrzymania poprawnie wystawionej faktury VAT, na rachunek bankowy Wykonawcy wskazany na fakturze.
4. Strony ustalają, że datą zapłaty będzie dzień obciążenia rachunku bankowego Zamawiającego.
5. Strony oświadczają, że są płatnikami podatku VAT i są uprawnione do otrzymania i wystawiania faktur VAT.
6. Na fakturze VAT Wykonawca zobowiązany jest podać następujące dane Zamawiającego: "Przewozy Regionalne" sp. z o. o., ul. Wileńska 14a, 03-414 Warszawa – Oddział Pomorski z siedzibą w Gdyni, ul. Bolesława Krzywoustego 7, 81-035 Gdynia, NIP 526-25-57-278, imię i nazwisko osoby reprezentującej Zamawiającego w kontaktach z Wykonawcą oraz numer Umowy.
7. W przypadku opóźnienia w zapłacie faktury, Wykonawca ma prawo naliczać odsetki ustawowe za opóźnienie w transakcjach handlowych.
8. Zamawiający ma prawo potrącenia z wynagrodzenia, o którym mowa w ust 1 niniejszego paragrafu, wszelkich należności przysługujących Zamawiającemu od Wykonawcy.

§ 6

Zabezpieczenie należytego wykonania Umowy

1. Wykonawca zobowiązany jest wnieść na rzecz Zamawiającego zabezpieczenie należytego wykonania Umowy w wysokości 5 % oferty finalnej brutto tj. w formie..... Wykonawca zobowiązuje się wnieść zabezpieczenie najpóźniej w dniu podpisania Umowy.
2. Zabezpieczenie służy pokryciu roszczeń z tytułu niewykonania lub nienależytego wykonania Umowy. Zamawiający ma prawo dochodzić roszczeń z tytułu niewykonania lub nienależytego wykonania Umowy w wysokości przewyższającej kwotę wpłaconego przez Wykonawcę zabezpieczenia.
3. Zamawiający zwraca zabezpieczenie Wykonawcy w terminie 30 dni od stwierdzenia należytego wykonania Umowy.
4. Zamawiający ma prawo potrącić z zabezpieczenia należytego wykonania Umowy, każdą kwotę należną mu od Wykonawcy na mocy Umowy.

§ 7

Gwarancja

1. Wykonawca udzieli Zamawiającemu na wykonane prace m-cy gwarancji. Termin obowiązywania gwarancji rozpoczyna się od dnia podpisania przez obie Strony protokołu odbioru danej partii sprzęgów bez zastrzeżeń.
2. Strony ustalają następujące zasady wnoszenia i rozpatrywania reklamacji:

- 1) w razie stwierdzenia przez Zamawiającego w okresie gwarancyjnym wad wykonanych prac, Zamawiający zgłosi Wykonawcy reklamację. Reklamacja może zostać wysłana do Wykonawcy w formie listu poleconego lub drogą elektroniczną na adres e-mail: Data wpływu reklamacji liczona jest od dnia, w którym Wykonawca mógł zapoznać się z jej treścią. Wzór protokołu reklamacyjnego stanowi załącznik nr 4 do Umowy.
 - 2) w przypadku uznania reklamacji, Wykonawca zobowiązany jest w terminie nie dłuższym niż 3 dni robocze od dnia odbioru reklamacji, powiadomić Zamawiającego za pomocą listu poleconego lub drogą elektroniczną na adres e-mail:o uznaniu reklamacji i dokonać usunięcia nieprawidłowości w terminie nie dłuższym niż 7 dni roboczych od dnia uznania.
 - 3) w przypadku nieuznania reklamacji, Wykonawca zobowiązany jest w terminie nie dłuższym niż 3 dni robocze powiadomić Zamawiającego za pomocą listu poleconego lub drogą elektroniczną na adres e-mail wskazany w pkt 2 o nieuznaniu reklamacji, a następnie do wzięcia udziału w komisji składającej się z przedstawicieli obu Stron, mającej na celu ustalenie roszczeń gwarancyjnych i trybu usunięcia przyczyn nieprawidłowości. Przedstawiciel Wykonawcy zobowiązany jest przybyć w celu wzięcia udziału w komisji, do miejsca wskazanego przez Zamawiającego na własny koszt, nie później niż w ciągu 3 dni roboczych od dnia wezwania przez Zamawiającego. W przypadku niestawienia się przedstawiciela Wykonawcy w terminie 3 dni od wezwania, Zamawiający ma prawo usunąć powstałą wadę we własnym zakresie lub zlecić usunięcie wady innemu podmiotowi, bez utraty praw gwarancyjnych i obciążyć wszystkimi kosztami Wykonawcę. W takim przypadku Zamawiający sporządza samodzielnie protokół określający przyczyny powstania nieprawidłowości oraz sposób usunięcia wady i przesyła do Wykonawcy z informacją o usunięciu wady we własnym zakresie lub zleceniu usunięcia wady innemu podmiotowi. Koszty poniesione przez Zamawiającego płatne będą przez Wykonawcę w terminie 14 dni od daty doręczenia przez Zamawiającego faktury VAT lub też innego dokumentu obejmującego koszty usunięcia wad
 - 4) w przypadku uznania przez Wykonawcę reklamacji w wyniku ustaleń powziętych przez komisję, o której mowa w pkt 3, Wykonawca zobowiązany jest dokonać usunięcia przyczyn nieprawidłowej pracy sprzęgów w terminie nie dłuższym niż 7 dni roboczych od dnia zakończenia pracy komisji
 - 5) w przypadku nieusunięcia przez Wykonawcę powstałej wady w terminie wskazanym w pkt 2 i 4 lub niezasadnej odmowy usunięcia wady po przeprowadzeniu komisji, Zamawiającemu przysługuje prawo usunięcia przyczyn nieprawidłowości we własnym zakresie lub zlecenia usunięcia wady innemu podmiotowi, bez utraty praw gwarancyjnych, na koszt Wykonawcy. Koszty poniesione przez Zamawiającego płatne będą przez Wykonawcę w terminie 14 dni od daty doręczenia przez Zamawiającego faktury VAT lub też innego dokumentu obejmującego koszty usunięcia wad
 - 6) w przypadku usunięcia przyczyn nieprawidłowości przez Zamawiającego na koszt Wykonawcy, kara umowna, o której mowa w § 8 ust. 1 pkt 2 Umowy, może być przez Zamawiającego naliczana do dnia zwrotu poniesionych kosztów na wskazane przez Zamawiającego konto.
3. Wykonawca może nie uznać reklamacji wyłącznie wtedy, jeżeli udowodni Zamawiającemu, że uszkodzenie wynikało z nieprawidłowej eksploatacji lub przechowywania ze strony Zamawiającego. W przypadku gdy Wykonawca nie udowodni winy Zamawiającego, zobowiązany jest do uznania reklamacji i usunięcia przyczyn nieprawidłowości na własny koszt.
 4. Do biegu terminu gwarancji w przypadku wystąpienia wad w pracach wykonanych przez Wykonawcę, zastosowanie znajdzie art. 581 kc.

§ 8

Kary umowne

1. Zamawiający może obciążyć Wykonawcę następującymi karami umownymi:
 - 1) za opóźnienie w wykonaniu naprawy danej partii sprzęgów – w wysokości 0,5 % wynagrodzenia umownego brutto, za każdy dzień opóźnienia,
 - 2) za opóźnienie w wykonaniu prac zakwestionowanych przez Zamawiającego z przyczyn wskazanych w § 2 ust 9 Umowy, za opóźnienie w dostarczeniu dokumentacji, o której mowa w § 2 ust 7 Umowy oraz za opóźnienie w usunięciu wad ujawnionych w okresie gwarancji - w wysokości 0,5 % wynagrodzenia umownego brutto za każdy dzień opóźnienia w naprawie danej partii sprzęgów,
 - 3) za wypowiedzenie Umowy, z przyczyn leżących po stronie Wykonawcy – w wysokości 10 % wynagrodzenia umownego brutto.
2. W przypadku, gdy wyrządzona szkoda przekracza wysokość kar umownych lub powstała w wyniku zdarzeń, za które nie przewidziano kar umownych, Stronom przysługują roszczenia odszkodowawcze na zasadach ogólnych.
3. Zamawiający jest uprawniony do potrącenia naliczonych kar umownych ze wszystkimi wierzytelnościami przysługującymi Wykonawcy od Zamawiającego.
4. Zapłata kary umownej, o której mowa w ust 1 pkt 1 i 2 niniejszego paragrafu nie zwalnia Wykonawcy z obowiązku dalszego wykonania zobowiązań wynikających z Umowy.

§ 9

Wypowiedzenie Umowy

Zamawiający ma prawo wypowiedzenia Umowy w trybie natychmiastowym w przypadku:

- 1) gdy Wykonawca nie wykonał naprawy danej partii sprzęgów zgodnie z treścią załącznika nr 1 do Umowy w terminie wskazanym w § 3 ust 2 Umowy
 - 2) naruszenia przez Wykonawcę innego, niż wskazany w pkt 1 niniejszego paragrafu, obowiązku wynikającego z treści Umowy
 - 3) likwidacji Wykonawcy
 - 4) zajęcia całego majątku Wykonawcy
2. Wykonawca ma prawo wypowiedzenia Umowy w trybie natychmiastowym w przypadku:
 - 1) likwidacji Zamawiającego
 - 2) zajęcia całego majątku Zamawiającego
 3. Wypowiedzenie Umowy powinno nastąpić w formie pisemnej.

§ 10

Postanowienia końcowe

1. Strony wskazują następujące adresy dla doręczeń korespondencji związanej z Umową:
 - 1) Zamawiający: "Przewozy Regionalne" spółka z o. o. Oddział Pomorski z siedzibą w Gdyni, ul Bolesława Krzywoustego 7, 81-035 Gdynia
 - 2) Wykonawca:
2. Strony zgodnie ustalają, że wierzytelności powstałe w wyniku realizacji Umowy nie mogą być przeniesione przez Wykonawcę na osoby trzecie bez pisemnej zgody Zamawiającego. Jakakolwiek cesja dokonana przez Wykonawcę bez uzyskania pisemnej zgody Zamawiającego, stanowić będzie istotne naruszenie postanowień Umowy, a tym samym może być podstawą jej wypowiedzenia z przyczyn leżących po stronie Wykonawcy.

3. Jeżeli którekolwiek z postanowień Umowy jest lub stanie się nieważne, nie narusza to ważności pozostałych jej postanowień. W miejsce postanowień nieważnych, Strony niezwłocznie uzgodnią takie postanowienia, które będą odpowiadać znaczeniu i celowi postanowień nieważnych.
4. Wszelkie zmiany i uzupełnienia treści Umowy wymagają formy pisemnej pod rygorem nieważności.
5. Zamawiający i Wykonawca będą czynić wszystko, aby ewentualne sprawy sporne rozstrzygnąć w sposób polubowny. W przypadku braku możliwości polubownego załatwienia sprawy, spory wynikające z Umowy będą rozstrzygane przez sąd powszechny właściwy według siedziby oddziału "Przewozy Regionalne" sp. z o.o. Oddział Pomorski z siedzibą w Gdyni.
6. W sprawach nieuregulowanych Umową mają zastosowanie odpowiednio przepisy Kodeksu Cywilnego oraz inne właściwe przepisy prawa powszechnie obowiązującego.
7. Umowę sporządzono w dwóch jednobrzmiących egzemplarzach, po jednym dla każdej ze Stron.

Załączniki:

1. Wytyczne dotyczące naprawy automatycznych sprzęgów Scharfenberga
2. Protokół Przekazania (wzór)
3. Protokół Odbioru (wzór)
4. Protokół Reklamacyjny (wzór)

Zamawiający

Wykonawca



Przewozy Regionalne

Biuro Eksploatacji i Utrzymania Taboru

WYTYCZNE

dotyczące naprawy automatycznego sprzęgu
Scharfenberga

Nr opracowania: **PBU3 – W – 003**

Opracował:

Zatwierdził:

Poznań, 2010 rok

Spis treści

1. Uwagi ogólne	3
1.1 Specyfikacja i normatywne dokumenty odniesienia	3
1.2 Demontaż, weryfikacja – pomiarowa i regeneracja	3
2. Zakres zmian i czynności do wykonania podczas renowacji w robociu na grupy funkcjonalne sprzęgu	4
2.1 Głowica mechaniczna sprzęgu	5
2.2 Sprzęg elektryczny	5
2.3 System pneumatyczny	6
2.4 Zawieszenie sprzęgu	6
3. Renowacja sprzęgu międzywagonowego	6
4. Badania i próby podczas odbioru finalnego	6
4.1 Postanowienia ogólne	6
4.2 Rejestracja wyników badań	7
5. Zakończenie	8

Przewozy Regionalne sp. z o.o. Biuro Eksploatacji i Utrzymania Taboru	PBU3 – W – 003	3 / 8
--	----------------	-------

1. Uwagi ogólne

1.1 Specyfikacja i normatywne dokumenty odniesienia

- Proces renowacji powinien być przeprowadzany zgodnie z obowiązującymi standardami i normami branży kolejowej.
- Dokumentacja rysunkowa użyta do renowacji sprzęgu powinna być kompletna i zatwierdzona przez odbiorcę finalnego na zgodność zastosowanych materiałów, rozwiązań konstrukcyjnych i tolerancji wymiarowych.
- Przedsiębiorstwo przeprowadzające remont powinno posiadać niezbędne uprawnienia do przeprowadzania remontów nadane przez odpowiednie jednostki certyfikujące (do czasu jego uzyskania przez PBU), a także niezbędne wyposażenie, tak aby spełnić wymagania stawiane przez branżę kolejową.
- Przedsiębiorstwo zajmujące się remontami powinno spełniać standardy branżowe, w tym przypadku standardy branży kolejowej, określone w dokumentach takich jak IRIS, ISO9001:2000, ISO14001:2004, EN 15085-2.
- Warunkiem koniecznym do przystąpienia do ofertowania jest posiadanie dopuszczenia Urzędu Transportu Kolejowego do przeprowadzania procesu regeneracji i modernizacji sprzęgów.

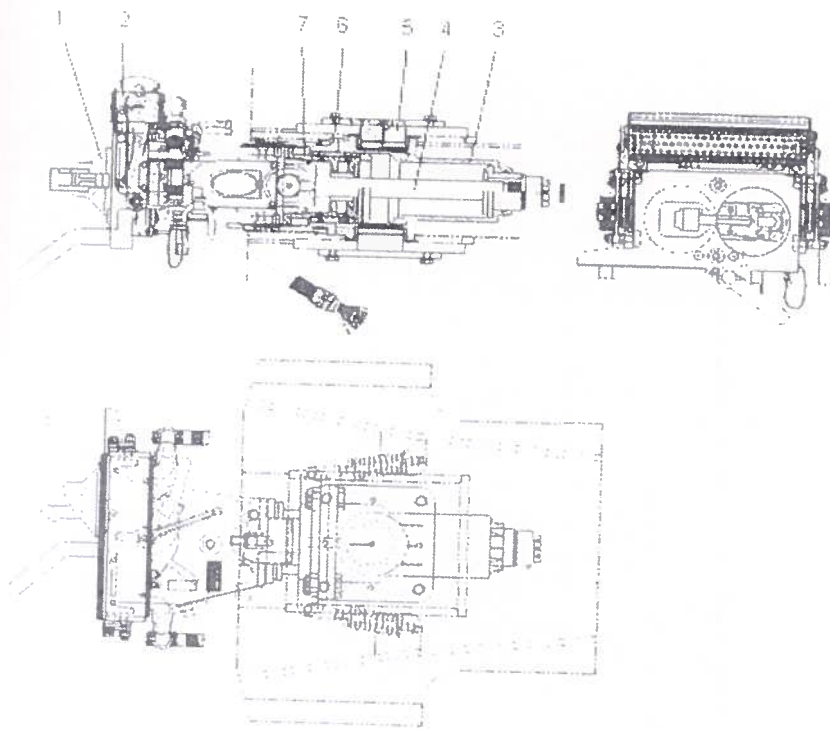
1.2. Demontaż, weryfikacja kontrolno – pomiarowa i regeneracja

- Proces renowacji zaczyna się od całkowitego demontażu sprzęgu na elementarne części składowe.
- Części przed pomiarami są odtuszczone, pozbawione śladów korozji i pozostałości farby.
- Weryfikacja kontrolno – pomiarowa zakończona protokołem oraz pełną identyfikacją wszystkich części.
- Regeneracja części przeznaczonych do naprawy wraz z kontrolą po obróbce, zakres naprawy zgodny z ustaleniami z Klientem i przebiegający wg ustalonego schematu, ze specjalnym uwzględnieniem procesów specjalnych tj. spawania i napawania.
- Proces malowania zgodny ze specyfikacją.

Każdy etap procesu regeneracji powinien być monitorowany i zakończony kontrolą między operacyjną. Wszelkie odchylenia od standardu winny być rejestrowane. Ewentualne niezgodności muszą być konsultowane z „Przewozy Regionalne” sp. z o.o. celem uzyskania zezwoleń ze strony Biura Eksploatacji i Utrzymania Taboru (PBU) na akceptację zaistniałych odchyleń.

2. Zakres zmian i czynności do wykonania podczas renowacji w rozbiciu na grupy funkcjonalne sprzęgu

W procesie renowacji wymienia się na nowe wszystkie części wchodzące w sprzęgu. Wyjątkami są elementy przedstawione na rysunku 1, takie jak: korpus głowicy sprzęgu (1), obudowa amortyzatora sprzęgu (3), płyta centrująca z czopem do gniazda bufora (5), tuleja prowadząca (6), tuleja naciskowa (7). Elementy te podlegają regeneracji w celu przywróceniu właściwości użytkowych. W skład modernizacji wchodzi również pokrycie nową powłoką malarską części składowych sprzęgu, konserwacja i smarowanie.



Rysunek 1. Budowa sprzęgu automatycznego.

1. Głowica, 2. Sprzęg elektryczny, 3. Obudowa amortyzatora sprzęgu, 4. Ciągło,
5. Płyta centrująca z czopem, 6. Tuleja prowadząca, 7. Tuleja naciskowa

Zakres przebudowy sprzęgu w rozbiciu na grupy funkcjonalne można podzielić na następujące elementy:

2.1 Głowica mechaniczna sprzęgu

- Regeneracja geometrii płyty czołowej z uwzględnieniem procesu napawania i obróbki maszynowej.
- Regeneracja tylnej powierzchni oporowej głowicy.
- Zwiększenie sił odpowiedzialnych za proces mechanicznego sprzęgnięcia się układu krzyżak-łącznik, celem zapewnienia większej pewności działania układu – podwójna sprężyna.
- Zwiększenie trwałości głównych elementów biorących udział w przenoszeniu sił podczas pracy sprzęgu, tzn. krzyżaka, łącznika i sworznia głównego, poprzez zastosowanie materiałów o zwiększonych parametrach wytrzymałościowych.
- Zastosowanie nowych rozwiązań i materiałów łożyskowych celem zwiększenia niezawodności działania.
- Poprawienie geometrii i jakości wykonania mechanizmu zatraskowego.
- Zastosowanie nowego mechanizmu spustowego.
- Zastosowanie nowego cylindra rozprężającego z drenażem wykonanego z brązu, celem eliminacji potencjalnych skutków korozji.
- Wymiana na nową linki ręcznego rozprężania, oraz wszystkich elementów łącznych, sworzni i pierścieni zabezpieczających.

2.2 Sprzęg elektryczny

- Nowa obudowa sprzęgu elektrycznego wraz z uwzględnieniem otworów odwadniających.
- Wymiana wszystkich uszczelnień gumowych.
- Zastosowanie nowej przedniej pokrywy a także wyjścia kablowego.
- Zastosowanie posrebrzanych styków stałych i ruchomych w zaokrąglonymi powierzchniami styku.
- Zastosowanie nowej izolowanej kostki.
- Zastosowanie nowego połączenia okablowania styków w kostce.
- Zastosowanie nowych pinów i tulei centrujących, jak również uwzględnienie rozwiązań pozwalających na regulację sprzęgu elektrycznego względem powierzchni czołowej głowicy.

Przewozy Regionalne sp. z o.o. Biuro Eksploatacji i Utrzymania Taboru	PBU3 – W – 003	6 / 8
--	----------------	-------

- Zastosowanie nowych osłon typu PMA na okablowanie sprzęgu elektrycznego.

2.3 System pneumatyczny

- Wymiana gumowych połączeń uszczelniających.
- Wymiana części wchodzących w skład układu pneumatycznego takich jak: przewody gumowe, sprężyny, krzywki zaworowe oraz ich prowadnic.
- Uchwyt uszczelki czołowej zabezpieczony przed obracaniem się.
- Nowa krzywka ręcznej dźwigni obsługi zaworu BP.

2.4 Zawieszenie sprzęgu

- Regeneracja gniazd czopów osadczych w obudowie amortyzatora (bufora) metodą napawania i obróbki skrawaniem.
- Regeneracja powierzchni czołowej i otworów wpustowych tulei naciskowej.
- Regeneracja tulei prowadzącej ze szczególnym uwzględnieniem rowków wpustowych.
- Wymiana kompletu sprężyn amortyzatora.
- Wymiana cięgła wraz z nakrętką.
- Wymiana łożyska ślizgowego w cięgle.
- Zastosowanie pierścieni gumowych (o-ring) na siedzeniach sprężyn.
- Zastosowanie pierścieni brązowych w czopach osadczych obudowy amortyzatora.

3. Renowacja sprzęgu międzywagonowego

Renowacja sprzęgu międzywagonowego oznacza:

- Wymianę cięgna głównego.
- Wymianę sprężyn pierścieniowych.
- Wymianę łożyska oporowego.
- Regenerację powierzchni pod panewki.
- Nową powłokę lakierniczą.
- Wykonanie zabezpieczenia przed rozerwaniem.

4. Badania i próby podczas odbioru finalnego

4.1 Postanowienia ogólne

Każdy sprzęg przed dostawą do odbiorcy finalnego winien przejść szereg badań kontrolno-pomiarowych. Ustala się formularze odbioru oraz karty kontrolne dokumentujące i standaryzujące przebieg procesu kontroli przed wysyłkowej.

Przewozy Regionalne sp. z o.o. Biuro Eksploatacji i Utrzymania Taboru	PBU3 – W – 003	7 / 8
--	----------------	-------

Badanie sprzęgów obejmuje :

- Oględziny zewnętrzne części rozumianych jako skontrolowanie stanu powierzchni okiem nieuzbrojonym lub uzbrojonym.
- Inspekcję wymiarową międzyoperacyjną części - przed ich użyciem do montażu w jedną całość. Oznacza skontrolowanie wymiarów części i wzajemnego ich położenia, za pomocą przyrządów pomiarowych. Wymiary poszczególnych części składowych sprzęgu powinny być zgodne z wymiarami podanymi w dokumentacji konstrukcyjnej.
- Inspekcję wymiarową charakteryzującą sprzęg jako całość.
- Sprawdzenie połączenia mechanicznego, elektrycznego, pneumatycznego, szczelności, we współpracy ze sprzęgiem próbnym na stanowisku prób. Sprawdzenie szczelności sprzęgów - oznacza pomiar spadku ciśnienia w jednostce czasu przy współpracy ze sprzęgiem wzorcowym.
- Pomiar kontrolne dla sprzęgu elektrycznego przeprowadzane wg karty kontroli elektrycznej.
- Badanie charakterystyki pracy bufora sprzęgu podczas próby rozciągania i ściskania oraz porównanie wyników z charakterystyką wzorcową. Badanie przeprowadza się na certyfikowanym stanowisku prób.
- Inspekcja materiałowa stali z których wykonywane są elementy sprzęgu, a w szczególności elementy takie jak:
 - a) Sworzeń główny,
 - b) Krzyżak,
 - c) Łącznik,
 - d) Sworzeń łączący,
 - e) Sworzeń ciągnący,
 - f) Ciągło.
 - g) Nakrętka ciągnąca.

4.2 Rejestracja wyników badań

Wymaga się archiwizacji badań wymienionych w rozdziale 4.1

Obowiązkowymi dokumentami kontroli przed wysyłkowej są:

- karta kontroli połączenie sprzęgu elektrycznego,
- karta inspekcji materiałów certyfikowanych użytych do produkcji sprzęgu
- dokument kontroli łączenia ze sprzęgiem wzorcowym na stanowisku prób.

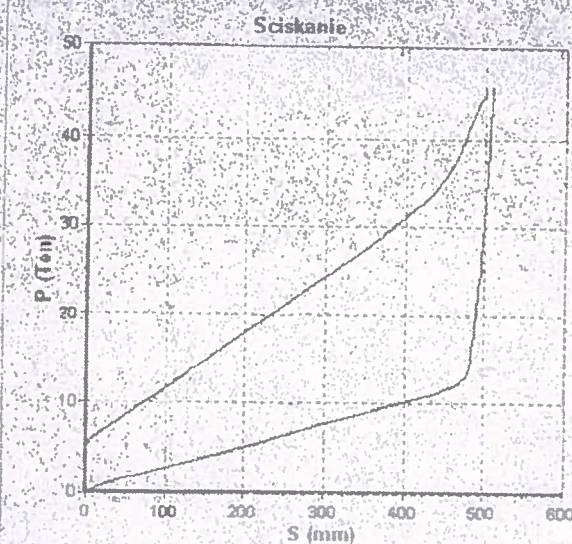
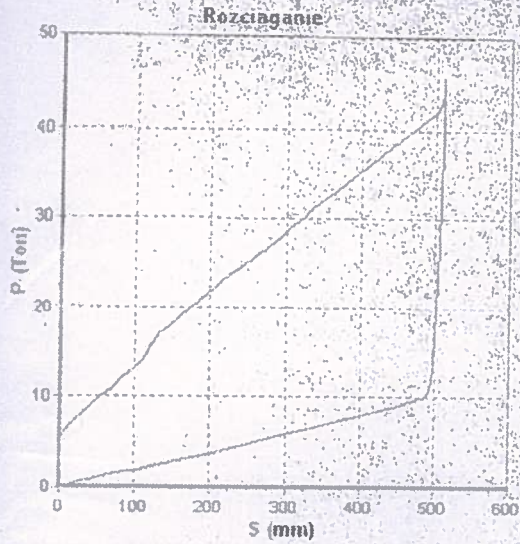
Przewozy Regionalne sp. z o.o. Biuro Eksploatacji i Utrzymania Taboru	PBU3 – W – 003	8 / 8
--	-----------------------	-------

Wymaga się wystawienia certyfikatu zgodności powołującego się na SS-EN 10204/DIN 500 49 3.2 w celu zaświadczenia jakości produktu. Certyfikat musi uzyskać potwierdzenie odbioru sprzęgu przez Komisarza Odbiorczego „Przewozy Regionalne” sp. z o.o. potwierdzającego techniczne warunki naprawy.

5. Zakończenie

Wytyczne przeznaczone są do stosowania przez wszystkie Zakłady Przewozów Regionalnych oraz Zakłady wykonujące naprawy taboru dla „Przewozy Regionalne” sp. z o.o.

OD :PKP SKM Wydział Eksploat. 238 NR FAKSU :058 7212736 27 KWI. 2011 09:07 STR. 1



Data 02-04-2011 Numer sprzęgu 00088

Godzina 09:01 Sprzeg poddano probie ciskania 150 Ton i rozciągania 75 Ton

COM3 Connected

SKM

PKP Szybka Kolej Miejska
w Trójmieście Spółka z o.o.
ul. Moraka 330 A
81-002 Gdynia
(15)

Specjalista ds. technologicznych
Andrzej Gracki

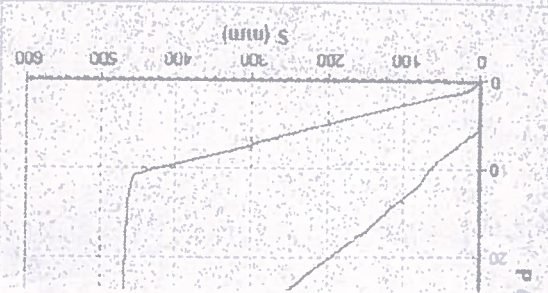
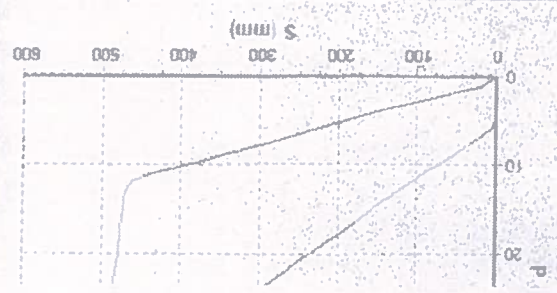
Specjalista ds. technologicznych
Andrzej Gracki

PKP Szybka Kolej Miejska
w Trójmieście Spółka z o.o.
ul. Moraka 330 A
81-002 Gdynia
(15)

COM3 Connected SKM

Godzina 08:41 Numer sprzęgu 00089 Sprzeg poddano probie ciskania 150 Ton i rozciągania 75 Ton

Data 02-04-2011



PROTOKÓŁ

Przekazania sprzęgów

Sporządzono w Słupsku w dniu

Zgodnie z Umową nrz dnia, Zamawiający przekazuje Wykonawcy sprzęgów czołowych isprzęgów międzywagonowych w celu wykonania usługi.

Protokół podpisali:

Ze strony Zamawiającego:

1.....

2.....

Ze strony Wykonawcy:

1.....

2.....

PROTOKÓŁ

Odbioru sprzęgów

Sporządzono w Słupsku w dniu

Zgodnie z Umową nrz dnia, Wykonawca przekazuje Zamawiającemu sprzęgów czołowych isprzęgów międzywagonowych po wykonaniu usługi.

Protokół podpisali:

Ze strony Zamawiającego:

1.....

2.....

Ze strony Wykonawcy:

1.....

2.....

ZAŁĄCZNIK NR 4 DO UMOWY
– WZÓR PROTOKOŁU REKLAMACYJNEGO

PROTOKÓŁ REKLAMACYJNY
nr.... z dnia

W dniu składam reklamację wykonania naprawy sprzęgów na podstawie:

- Umowy nr z dnia,
- Protokołu Odbioru nr.... z dnia,

Dokładny opis reklamacji.....
.....
.....
.....

Protokół podpisali:

Ze strony Zamawiającego:

1.....

2.....

Data przyjęcia informacji reklamacji przez Wykonawcę /*

.....

*wpisuje Wykonawca

Załącznik nr 5 do Ogłoszenia

.....
pieczęć Wybranego Oferenta

OŚWIADCZENIE
o przynależności do grupy kapitałowej

Przystępując do udziału w postępowaniu prowadzonym pod nazwą: **Naprawa rewizyjna sprzęgów**
(nr postępowania PREF2 –252-44/2017) oświadczam, że:

.....
(nazwa Wybranego Oferenta)

- Należy do tej samej grupy kapitałowej co podmioty wymienione poniżej: *
 1.
 2.
 3.
 4.
 5.
- Nie należy do grupy kapitałowej*

....., dnia

.....
(podpis osoby uprawnionej)

*zaznaczyć właściwe