

Spis treści

DL 00.00.00 WYMAGANIA OGÓLNE.....	4
DL 01.00.00. ROBOTY PRZYGOTOWAWCZE.....	8
DL 01.01.01. Odtworzenie trasy i punktów wysokościowych.....	8
DL 01.02.01. Usunięcie drzew	10
DL 01.02.02. Zdjęcie warstwy humusu.....	12
DL 01.02.04. Rozbiórka elementów dróg, ulic i ogrodzeń	13
DL 02.00.00. ROBOTY ZIEMNE.....	15
DL 02.01.01. Wykonanie wykopów.....	15
DL 02.03.01. Wykonanie nasypów	16
DL 03.00.00. ODWODNIENIE KORPUSU DROGOWEGO	17
DL 03.01.01. Wykonanie przepustów z rur karbowanych polietylenowych.....	17
DL 04.01.01. Koryto wraz z profilowaniem i zagęszczeniem podłoża	23
DL 04.04.02. Podbudowa z kruszywa łamanego stabilizowanego mechanicznie.	24
DL 04.05.01/a Ulepszone podłoże z gruntu stabilizowanego cementem 3–5MPa.....	30
DL 05.00.00. NAWIERZCHNIE.....	38
DL 05.02.01. Nawierzchnia tłuczniowa	38
DL 05.02.01. Nawierzchnia z prefabrykowanych płyt żelbetowych	41
DL 06.01.01. Obrukowanie skarp i rowów	49

DL 00.00.00 WYMAGANIA OGÓLNE

1. WSTĘP

1.1. Przedmiot ST

Przedmiotem niniejszej specyfikacji technicznej (ST) są wymagania ogólne dotyczące wykonania i odbioru robót drogowych.

1.2. Zakres stosowania ST

Specyfikacja techniczna stanowi dokument przetargowy i kontraktowy dla zadania dotyczącego budowy drogi leśnej Bełwin - Ujkowice w Leśnictwie Łętownia.

1.3. Zakres robót objętych ST

Ustalenia zawarte w niniejszej specyfikacji dotyczą zasad prowadzenia robót związanych z wykonaniem drogi leśnej wg kodu CPV 45233120-6 a w tym:

- ✓ przeprowadzenia robót przygotowawczych,
- ✓ wykonania robót ziemnych,
- ✓ wykonania prac związanych z odwodnieniem korpusu drogowego,
- ✓ wykonania podbudowy tłuczniowej,
- ✓ wykonania nawierzchni tłuczniowej.

1.4. Określenia podstawowe

1.4.1. Jezdnia - część korony drogi przeznaczona do ruchu pojazdów.

1.4.2. Korona drogi - jezdnia z poboczami lub chodnikami, zatokami, pasami awaryjnego postoju i pasami dzielącymi jezdnie.

1.4.3. Kruszywo łamane - materiał ziarnisty uzyskany przez mechaniczne rozdrobnienie skał litych, wg PN-B-01100.

1.4.3.a. Kruszywo łamane zwykłe - kruszywo uzyskane w wyniku, co najmniej jednokrotnego przekruszenia skał litych i rozsiania na frakcje lub grupy frakcji, charakteryzujące się ziarnami ostrokrawędziastymi o nieforemnych kształtach, wg PN-B-01100.

1.4.4. Tłuczeń - kruszywo łamane zwykłe o wielkości ziaren od 31,5 mm do 63 mm.

1.4.5. Kliniec - kruszywo łamane zwykłe o wielkości ziaren od 4 mm do 31,5 mm.

1.4.6. Miał, piasek łamany kruszywo łamane zwykłe o wielkości ziaren 0 - 4 mm.

1.4.7. Konstrukcja nawierzchni - układ warstw nawierzchni wraz ze sposobem ich połączenia.

1.4.8. Nawierzchnia - warstwa lub zespół warstw służących do przejmowania i rozkładania obciążeń od ruchu na podłoże gruntowe i zapewniających dogodny warunki dla ruchu.

1.4.9. Warstwa ścieralna - górna warstwa nawierzchni poddana bezpośrednio oddziaływaniu ruchu i czynników atmosferycznych.

1.4.10. Warstwa wyrównawcza - warstwa służąca do wyrównania nierówności podbudowy lub profilu istniejącej nawierzchni.

1.4.11. Podbudowa - dolna część nawierzchni służąca do przenoszenia obciążeń od ruchu na podłoże. Podbudowa może składać się z podbudowy zasadniczej i podbudowy pomocniczej.

1.4.12. Podbudowa zasadnicza - górna część podbudowy spełniająca funkcje nośne w konstrukcji nawierzchni. Może ona składać się z jednej lub dwóch warstw.

1.4.13. Podbudowa pomocnicza - dolna część podbudowy spełniająca, obok funkcji nośnych, funkcje zabezpieczenia nawierzchni przed działaniem wody, mrozu i przenikaniem cząstek podłoża. Może zawierać warstwę mrozoochronną, odsączającą lub odcinającą.

1.4.14. Pobocze - część korony drogi przeznaczona do chwilowego postoju pojazdów, umieszczenia urządzeń organizacji i bezpieczeństwa ruchu oraz do ruchu pieszych, służąca jednocześnie do bocznego oparcia konstrukcji nawierzchni.

1.4.15. Podłoże nawierzchni - grunt rodzimy lub nasypowy, leżący pod nawierzchnią do głębokości przemarzania.

1.4.15.a. Podłoże ulepszone nawierzchni - górna warstwa podłoża, leżąca bezpośrednio pod nawierzchnią, ulepszona w celu umożliwienia przejścia ruchu budowlanego i właściwego wykonania nawierzchni.

1.5. Ogólne wymagania dotyczące robót

Wykonawca jest odpowiedzialny za jakość wykonanych robót, bezpieczeństwo wszelkich czynności na terenie budowy, metody użyte przy budowie oraz za ich zgodność z dokumentacją projektową, ST i poleceniami Inspektora Nadzoru.

1.5.1. Przekazanie terenu budowy

Zamawiający w terminie określonym w dokumentach kontraktowych przekazuje Wykonawcy wylesiony teren budowy i dziennik budowy oraz dokumentację projektową i ST.

1.5.2. Dokumentacja projektowa

Dokumentacja projektowa będzie zawierać opis techniczny, rysunki i przedmiar robót.

1.5.3. Ochrona środowiska w czasie wykonywania robót. Wykonawca ma obowiązek znać i stosować w czasie prowadzenia robót wszelkie przepisy dotyczące ochrony środowiska naturalnego.

W okresie trwania budowy i wykańczania robót Wykonawca będzie:

- a) utrzymywać teren budowy i wykopy w stanie bez wody stojącej,
- b) podejmować wszelkie uzasadnione kroki mające na celu stosowanie się do przepisów i norm dotyczących ochrony środowiska na terenie i wokół terenu budowy oraz będzie unikać uszkodzeń lub uciążliwości dla osób lub dóbr publicznych i innych, a wynikających z nadmiernego hałasu, wibracji, zanieczyszczenia lub innych przyczyn powstałych w następstwie jego sposobu działania.

Stosując się do tych wymagań będzie miał szczególny wzgląd na środki ostrożności i zabezpieczenia przed:

- c) zanieczyszczeniem zbiorników i cieków wodnych pyłami lub substancjami toksycznymi,
- d) zanieczyszczeniem powietrza pyłami i gazami,
- e) możliwością powstania pożaru.

1.5.4. Ochrona przeciwpożarowa

Wykonawca będzie przestrzegać przepisy ochrony przeciwpożarowej.

Wykonawca będzie odpowiedzialny za wszelkie straty spowodowane pożarem wywołanym jako rezultat realizacji robót albo przez personel Wykonawcy.

1.5.5. Materiały szkodliwe dla otoczenia

Materiały, które w sposób trwały są szkodliwe dla otoczenia, nie będą dopuszczone do użycia.

1.5.6. Bezpieczeństwo i higiena pracy

Podczas realizacji robót Wykonawca będzie przestrzegać przepisów dotyczących bezpieczeństwa i higieny pracy.

1.5.7. Ochrona i utrzymanie robót

Wykonawca będzie odpowiadał za ochronę robót i za wszelkie materiały i urządzenia używane do robót od daty rozpoczęcia do daty wydania potwierdzenia zakończenia robót przez Inspektora Nadzoru.

2. MATERIAŁY

2.1. Źródła uzyskania materiałów

Wykonawca przedstawi Inspektorowi Nadzoru do zatwierdzenia, szczegółowe informacje dotyczące proponowanego źródła zakupu materiałów oraz świadectwo jakości lub inny dokument p przydatność tych materiałów.

3. SPRZĘT

Wykonawca jest zobowiązany do używania jedynie takiego sprzętu, który nie spowoduje niekorzystnego wpływu na jakość wykonywanych robót.

4. TRANSPORT

Wykonawca jest zobowiązany do stosowania jedynie takich środków transportu, które nie wpłyną niekorzystnie na jakość wykonywanych robót i właściwości przewożonych materiałów.

5. WYKONANIE ROBÓT

Wykonawca jest odpowiedzialny za prowadzenie robót zgodnie z warunkami umowy oraz za jakość zastosowanych materiałów i wykonywanych robót, za ich zgodność z dokumentacją projektową oraz wymaganiami ST i Inspektora Nadzoru. Polecenia Inspektora Nadzoru powinny być wykonywane przez Wykonawcę w czasie określonym przez Inspektora pod groźbą zatrzymania robót. Skutki finansowe z tego tytułu poniesie Wykonawca.

6. KONTROLA JAKOŚCI ROBÓT

6.1. Zasady kontroli jakości robót

Celem kontroli robót będzie takie sterowanie ich przygotowaniem i wykonaniem, aby osiągnąć założoną jakość robót.

Wykonawca jest odpowiedzialny za pełną kontrolę robót i jakości materiałów. Wykonawca będzie przeprowadzać pomiary robót z częstotliwością zapewniającą stwierdzenie, że roboty wykonano zgodnie z wymaganiami zawartymi w dokumentacji projektowej i ST. Inspektor Nadzoru ustali, jaki zakres kontroli jest konieczny, aby zapewnić wykonanie robót zgodnie z umową.

6.2. Dokumenty budowy

Dziennik budowy jest wymagany dokumentem prawnym obowiązującym Zamawiającego i Wykonawcę w okresie od przekazania Wykonawcy terenu budowy do końca okresu gwarancyjnego. Odpowiedzialność za prowadzenie dziennika budowy spoczywa na Wykonawcy.

Zapisy w dzienniku budowy będą dokonywane na bieżąco i będą dotyczyć przebiegu robót, stanu bezpieczeństwa ludzi i mienia oraz technicznej i gospodarczej strony budowy.

Każdy zapis w dzienniku budowy będzie opatrzony datą jego dokonania, podpisem osoby, która dokonała zapisu, z podaniem jej imienia i nazwiska oraz stanowiska służbowego. Zapisy będą czytelne, dokonane trwałą techniką, w porządku chronologicznym, bezpośrednio jeden pod drugim, bez przerw.

Do dziennika budowy należy wpisywać w szczególności:

- ✓ datę przekazania Wykonawcy terenu budowy,

- ✓ terminy rozpoczęcia i zakończenia poszczególnych elementów robót,
- ✓ przebieg robót, trudności i przeszkody w ich prowadzeniu, okresy i przyczyny przerw w robotach,
- ✓ uwagi i polecenia Inspektora Nadzoru.
- ✓ daty zarządzenia wstrzymania robót, z podaniem powodu,
- ✓ zgłoszenia i daty odbiorów robót zanikających i ulegających zakryciu, częściowych i statecznych odbiorów robót,
- ✓ wyjaśnienia, uwagi i propozycje Wykonawcy,
- ✓ inne istotne informacje o przebiegu robót.

Propozycje, uwagi i wyjaśnienia Wykonawcy, wpisane do dziennika budowy będą przedłożone Inspektorowi Nadzoru do ustosunkowania się.

Decyzje Inspektora Nadzoru wpisane do dziennika budowy Wykonawca podpisuje z zaznaczeniem ich przyjęcia lub zajęciem stanowiska.

Wpis projektanta do dziennika budowy obliguje Inspektora Nadzoru do ustosunkowania się. Projektant nie jest jednak stroną umowy i nie ma uprawnień do wydawania poleceń Wykonawcy robót.

Pozostałe dokumenty budowy

Do dokumentów budowy zalicza się, oprócz wymienionych w punktach (1) - (3) następujące dokumenty:

- a) protokoły przekazania terenu budowy,
- b) protokoły odbioru robót,

Przechowywanie dokumentów budowy

Dokumenty budowy będą przechowywane przez Wykonawcę.

Zaginięcie któregośkolwiek z dokumentów budowy spowoduje jego natychmiastowe odtworzenie w formie przewidzianej prawem.

Wszelkie dokumenty budowy będą zawsze dostępne dla Inspektora Nadzoru i przedstawiane do wglądu na życzenie Zamawiającego.

7. OBMIAR ROBÓT

7.1. Ogólne zasady obmiaru robót

Obmiar robót będzie określał faktyczny zakres wykonywanych robót zgodnie z dokumentacją projektową i ST, w jednostkach ustalonych w kosztorysie.

Obmiaru robót dokonuje Wykonawca po powiadomieniu Inspektora Nadzoru o zakresie obmierzanych robót i terminie obmiaru. Wyniki obmiaru będą przekazane Inspektorowi Nadzoru.

Jakikolwiek błąd lub przeoczenie (opuszczenie) w ilościach podanych w ślepym kosztorysie lub gdzie indziej w ST nie zwalnia Wykonawcy od obowiązku ukończenia wszystkich robót. Błędne dane zostaną poprawione wg instrukcji Inspektora Nadzoru w Dzienniku Budowy.

Obmiar gotowych robót będzie przeprowadzony z częstością wymaganą do celu płatności na rzecz Wykonawcy.

7.2. Zasady określania ilości robót i materiałów

Długości i odległości pomiędzy wyszczególnionymi punktami skrajnymi będą obmierzone poziomo wzdłuż linii osiowej.

Jeśli ST właściwe dla danych robót nie wymagają tego inaczej, objętości będą wyliczone w m³ jako długość pomnożona przez średni przekrój.

Ilości, które mają być obmierzone wagowo będą rozliczone według dowodów wydania materiałów.

7.3. Czas przeprowadzenia obmiaru

Obmiary będą przeprowadzone przed częściowym lub statecznym odbiorem odcinków robót, a także w przypadku występowania dłuższej przerwy w robotach.

Obmiar robót zanikających przeprowadza się w czasie ich wykonywania.

Obmiar robót podlegających zakryciu przeprowadza się przed ich zakryciem.

Roboty pomiarowe do obmiaru oraz nieodzwonne obliczenia będą wykonane w sposób zrozumiały i jednoznaczny.

Wymiary skomplikowanych powierzchni lub objętości będą uzupełnione odpowiednimi szkicami umieszczonymi na karcie książki obmiarów. W razie braku miejsca szkice mogą być dołączone w formie oddzielnego załącznika do książki obmiarów, którego wzór zostanie uzgodniony z Inspektorem Nadzoru.

8. ODBIÓR ROBÓT

8.1. Rodzaje odbiorów robót

W zależności od ustaleń odpowiednich ST, roboty podlegają następującym etapom odbioru:

- a) odbiorowi robót zanikających i ulegających zakryciu,
- b) odbiorowi częściowemu,
- c) odbiorowi statecznemu,
- d) odbiorowi pogwarancyjnemu.

8.2. Odbiór robót zanikających i ulegających zakryciu

Odbiór robót zanikających i ulegających zakryciu polega na finalnej ocenie ilości i jakości wykonywanych robót, które w dalszym procesie realizacji ulegną zakryciu.

Odbiór robót zanikających i ulegających zakryciu będzie dokonany w czasie umożliwiającym wykonanie ewentualnych korekt i poprawek bez hamowania ogólnego postępu robót.

Odbioru robót dokonuje Inspektor Nadzoru.

8.3. Odbiór częściowy

Odbiór częściowy polega na ocenie ilości i jakości wykonanych części robót. Odbioru częściowego robót dokonuje się wg zasad jak przy odbiorze statecznym robót. Odbioru robót dokonuje Inspektor Nadzoru.

8.4. Odbiór ostateczny robót

8.4.1. Zasady odbioru ostatecznego robót

Odbiór ostateczny polega na finalnej ocenie rzeczywistego wykonania robót w odniesieniu do ich ilości, jakości i wartości.

Całkowite zakończenie robót oraz gotowość do odbioru statecznego będzie stwierdzona przez Wykonawcę wpisem do dziennika budowy z bezzwłocznym powiadomieniem na piśmie o tym fakcie Inspektora Nadzoru. Odbiór ostateczny robót nastąpi w terminie ustalonym w dokumentach umowy, licząc od dnia potwierdzenia przez Inspektora Nadzoru.

Odbioru ostatecznego robót dokona komisja wyznaczona przez Zamawiającego w obecności Inspektora Nadzoru i Wykonawcy. Komisja odbierająca roboty dokona ich oceny jakościowej na podstawie przedłożonych dokumentów, wyników badań i pomiarów, ocenie wizualnej oraz zgodności wykonania robót z dokumentacją projektową i ST.

W toku odbioru ostatecznego robót komisja zapozna się z realizacją ustaleń przyjętych w trakcie odbiorów robót zanikających i ulegających zakryciu, zwłaszcza w zakresie wykonania robót uzupełniających i robót poprawkowych.

W przypadkach niewykonania wyznaczonych robót poprawkowych lub robót uzupełniających komisja przerwie swoje czynności i ustali nowy termin odbioru statecznego.

W przypadku stwierdzenia przez komisję, że jakość wykonywanych robót w poszczególnych asortymentach nieznacznie odbiega od wymaganej dokumentacją projektową i ST z uwzględnieniem tolerancji i nie ma większego wpływu na cechy eksploatacyjne obiektu i bezpieczeństwo ruchu, komisja dokona potrąceń, oceniając pomniejszoną wartość wykonywanych robót w stosunku do wymagań przyjętych w dokumentach umowy.

8.4.2. Dokumenty do odbioru statecznego

Podstawowym dokumentem do dokonania odbioru statecznego robót jest protokół odbioru statecznego robót sporządzony wg wzoru ustalonego przez Zamawiającego.

Do odbioru statecznego Wykonawca jest zobowiązany przygotować następujące dokumenty:

- a) dokumentację projektową podstawową z naniesionymi zmianami oraz dodatkową, jeśli została sporządzona w trakcie realizacji umowy,
- b) specyfikacje techniczne (podstawowe z dokumentów umowy i ew. uzupełniające lub zamienne),
- c) dziennik budowy (oryginał),
- d) deklaracje zgodności lub certyfikaty zgodności wbudowanych materiałów zgodnie z ST.

8.5. Odbiór pogwarancyjny

Odbiór pogwarancyjny polega na ocenie wykonanych robót związanych z usunięciem wad stwierdzonych przy odbiorze statecznym i zaistniałych w okresie gwarancyjnym.

Odbiór pogwarancyjny będzie dokonany na podstawie oceny wizualnej obiektu z uwzględnieniem zasad opisanych w punkcie 8.4 „Odbiór stateczny robót”.

9. PODSTAWA PŁATNOŚCI

9.1. Ustalenia ogólne

Podstawą płatności jest cena jednostkowa skalkulowana przez Wykonawcę za jednostkę obmiarową ustaloną dla danej pozycji kosztorysu.

Dla pozycji kosztorysowych wycenionych ryczałtowo podstawą płatności jest wartość (kwota) podana przez Wykonawcę w danej pozycji kosztorysu.

Cena jednostkowa lub kwota ryczałtowa pozycji kosztorysowej będzie uwzględniać wszystkie czynności, wymagania i badania składające się na jej wykonanie, określone dla tej roboty w ST i w dokumentacji projektowej.

Ceny jednostkowe lub kwoty ryczałtowe robót będą obejmować:

- ✓ robociznę bezpośrednią wraz z towarzyszącymi kosztami,
- ✓ wartość zużytych materiałów wraz z kosztami zakupu, magazynowania, ewentualnych ubytków i transportu na teren budowy,
- ✓ wartość pracy sprzętu wraz z towarzyszącymi kosztami,
- ✓ koszty pośrednie, zysk kalkulacyjny i ryzyko,
- ✓ podatki obliczone zgodnie z obowiązującymi przepisami.

Do cen jednostkowych nie należy wliczać podatku VAT.

DL 01.00.00. ROBOTY PRZYGOTOWAWCZE

DL 01.01.01. Odtworzenie trasy i punktów wysokościowych

1.WSTĘP

1.1.Przedmiot ST

Przedmiotem niniejszej specyfikacji technicznej (ST) są wymagania dotyczące wykonania i odbioru robót związanych z odtworzeniem trasy drogowej i jej punktów wysokościowych.

1.2. Zakres stosowania ST

Specyfikacja techniczna stanowi dokument przetargowy i kontraktowy dla zadania dotyczącego budowy drogi leśnej Bełwin - Ujkowice w Leśnictwie Łętownia.

1.3. Zakres robót objętych ST

Ustalenia zawarte w niniejszej specyfikacji dotyczą zasad prowadzenia robót związanych z wszystkimi czynnościami umożliwiającymi i mającymi na celu odtworzenie w terenie przebiegu trasy drogowej oraz położenia obiektów inżynierskich.

2. MATERIAŁY

2.1. Rodzaje materiałów

Do stabilizacji pozostałych punktów należy stosować paliki drewniane.

3. SPRZĘT

Nie występuje

4. TRANSPORT

Nie występuje

5.WYKONANIE ROBÓT

5.1. Odtworzenie osi trasy

Tyczenie osi trasy należy wykonać w oparciu o dokumentację projektową.

5.2. Zasady wykonywania prac pomiarowych

Przed przystąpieniem do robót Wykonawca powinien przejąć od Zamawiającego dane zawierające lokalizację i współrzędne punktów głównych trasy oraz reperów.

W oparciu o materiały dostarczone przez Zamawiającego, Wykonawca powinien przeprowadzić obliczenia i pomiary geodezyjne niezbędne do szczegółowego wytyczenia robót.

Prace pomiarowe powinny być wykonane przez osoby posiadające odpowiednie kwalifikacje i uprawnienia.

Wykonawca powinien natychmiast poinformować Inspektora Nadzoru o wszelkich błędach wykrytych w wytyczeniu punktów głównych trasy i (lub) reperów roboczych. Błędy te powinny być usunięte na koszt Zamawiającego.

Wykonawca powinien sprawdzić czy rzędne terenu określone w dokumentacji projektowej są zgodne z rzeczywistymi rzędnymi terenu. Jeżeli Wykonawca stwierdzi, że rzeczywiste rzędne terenu istotnie różnią się od rzędnych określonych w dokumentacji projektowej, to powinien powiadomić o tym Projektanta oraz Inspektora Nadzoru.

Ukształtowanie terenu w takim rejonie nie powinno być zmieniane przed podjęciem odpowiedniej decyzji przez Inspektora Nadzoru. Wszystkie roboty dodatkowe, wynikające z różnic rzędnych terenu podanych w dokumentacji projektowej i rzędnych rzeczywistych, akceptowane przez Inspektora Nadzoru, zostaną wykonane na koszt Zamawiającego.

Zaniechanie powiadomienia Inspektora Nadzoru oznacza, że roboty dodatkowe w takim przypadku obciążą Wykonawcę.

Wszystkie roboty, które bazują na pomiarach Wykonawcy, nie mogą być rozpoczęte przed zaakceptowaniem wyników pomiarów przez Inspektora Nadzoru.

Punkty wierzchołkowe, punkty główne trasy i punkty pośrednie osi trasy muszą być zaopatrzone w oznaczenia określające w sposób wyraźny i jednoznaczny charakterystykę i położenie tych punktów. Forma i wzór tych oznaczeń powinny być zaakceptowane przez Inspektora Nadzoru.

Wykonawca jest odpowiedzialny za ochronę wszystkich punktów pomiarowych i ich oznaczeń w czasie trwania robót. Jeżeli znaki pomiarowe przekazane przez Zamawiającego zostaną zniszczone przez Wykonawcę świadomie lub wskutek zaniedbania, a ich odtworzenie jest konieczne do dalszego prowadzenia robót, to zostaną one odtworzone na koszt Wykonawcy.

Wszystkie pozostałe prace pomiarowe konieczne dla prawidłowej realizacji robót należą do obowiązków Wykonawcy.

6. KONTROLA JAKOŚCI ROBÓT

6.1. Kontrola jakości prac pomiarowych

Kontrolę jakości prac pomiarowych związanych z odtworzeniem trasy należy prowadzić zgodnie z wymaganiami podanymi w pkt. 5.1.

7. OBMIAR ROBÓT

7.1. Jednostka pomiarowa

Jednostką pomiarową jest km (kilometr) odtworzonej trasy w terenie.

8. ODBIÓR ROBÓT

8.1. Sposób odbioru robót

Odbiór robót związanych z odtworzeniem trasy w terenie następuje na podstawie projektu i pomiaru powykonawczego.

9. PODSTAWA PŁATNOŚCI

9.1. Cena jednostki obmiarowej

Cena wykonania 1 km robót obejmuje:

- ✓ sprawdzenie wyznaczenia punktów głównych osi trasy i punktów wysokościowych,
- ✓ uzupełnienie osi trasy dodatkowymi punktami,
- ✓ wyznaczenie dodatkowych punktów wysokościowych,
- ✓ wyznaczenie przekrojów poprzecznych z ewentualnym wytyczeniem dodatkowych przekrojów,
- ✓ zastabilizowanie punktów w sposób trwały, ochrona ich przed zniszczeniem i oznakowanie ułatwiające odszukanie i ewentualne odtworzenie,
- ✓ inwentaryzację powykonawczą.

DL 01.02.01. Usunięcie drzew

1. WSTĘP

1.1. Przedmiot ST

Przedmiotem niniejszej ogólnej specyfikacji technicznej (ST) są wymagania dotyczące wykonania i odbioru robót związanych z usunięciem drzew.

1.2. Zakres stosowania ST

Specyfikacja techniczna stanowi dokument przetargowy i kontraktowy dla zadania dotyczącego budowy drogi leśnej Bełwin - Ujkowice w Leśnictwie Łętownia.

1.3. Zakres robót objętych ST

Ustalenia zawarte w niniejszej specyfikacji dotyczą zasad prowadzenia robót związanych z usunięciem drzew, wykonywanych w ramach robót przygotowawczych.

1.4. Określenia podstawowe

Stosowane określenia podstawowe są zgodne z obowiązującymi, odpowiednimi polskimi normami oraz z definicjami podanymi w ST DL 00.00.00 „Wymagania ogólne” pkt. 1.4.

1.5. Ogólne wymagania dotyczące robót

Ogólne wymagania dotyczące robót podano w ST DL 00.00.00 „Wymagania ogólne” pkt. 1.5.

2. MATERIAŁY

Nie występują.

3. SPRZĘT

3.1. Ogólne wymagania dotyczące sprzętu

Ogólne wymagania dotyczące sprzętu podano w ST DL 00.00.00 „Wymagania ogólne” pkt. 3.

3.2. Sprzęt do usuwania drzew i krzaków

Do wykonywania robót związanych z usunięciem drzew należy stosować:
specjalne maszyny przeznaczone do karczowania pni oraz ich usunięcia z pasa drogowego,

4. TRANSPORT

4.1. Ogólne wymagania dotyczące transportu

Ogólne wymagania dotyczące transportu podano w ST DL 00.00.00 „Wymagania ogólne” pkt. 4.

4.2. Transport pni i karpiny

Pnie, karpinę oraz gałęzie należy przewozić transportem samochodowym.

Pnie przedstawiające wartość jako materiał użytkowy (np. budowlany, meblarski itp.) powinny być transportowane w sposób nie powodujący ich uszkodzeń.

5. WYKONANIE ROBÓT

5.1. Ogólne zasady wykonania robót

Ogólne zasady wykonania robót podano w ST DL 00.00.00 „Wymagania ogólne” pkt. 5.

5.2. Zasady oczyszczania terenu z drzew i krzaków

Wykonawca po wytyczeniu zakresu terenu niezbędnego do przeprowadzenia wszystkich robót ziemnych oznaczy drzewa niezbędne do wycinki. Zamawiający dokona wycinki drzew na swój koszt. Wykonawca przeprowadzi wszystkie niezbędne prace związane z karczowaniem drzew, usuwaniem pniaków i karpiny.

5.3. Usunięcie drzew i krzaków

Poza miejscami wykopów doły po wykarczowanych pniach należy wypełnić gruntem przydatnym do budowy nasypów i zagęścić, zgodnie z wymaganiami zawartymi w ST DL 02.00.00 „Roboty ziemne”.

Doły w obrębie przewidywanych wykopów, należy tymczasowo zabezpieczyć przed gromadzeniem się w nich wody.

Młode drzewa i inne rośliny przewidziane do ponownego sadzenia powinny być wykopane z dużą ostrożnością, w sposób który nie spowoduje trwałych uszkodzeń, a następnie zasadzone w odpowiednim gruncie.

5.4. Zniszczenie pozostałości po usuniętej roślinności

Sposób zniszczenia pozostałości po usuniętej roślinności powinien być zgodny z ustaleniami ST lub wskazaniami Inspektora Nadzoru.

Jeżeli dopuszczono przerobienie gałęzi na korę drzewną za pomocą specjalistycznego sprzętu, to sposób wykonania powinien odpowiadać zaleceniom producenta sprzętu. Nieużyteczne pozostałości po przeróbce powinny być usunięte przez Wykonawcę z terenu budowy.

Jeżeli dopuszczono spalanie roślinności usuniętej w czasie robót przygotowawczych Wykonawca ma obowiązek zadbać, aby odbyło się ono z zachowaniem wszystkich wymogów bezpieczeństwa i odpowiednich przepisów.

6. KONTROLA JAKOŚCI ROBÓT

6.1. Ogólne zasady kontroli jakości robót

Ogólne zasady kontroli jakości robót podano w ST DL 00.00.00 „Wymagania ogólne” pkt. 6.

6.2. Kontrola robót przy usuwaniu drzew i krzaków

Sprawdzenie jakości robót polega na wizualnej ocenie kompletności usunięcia roślinności, wykarczowania korzeni i zasypania dołów. Zagęszczenie gruntu wypełniającego doły powinno spełniać odpowiednie wymagania określone w ST DL 02.00.00 „Roboty ziemne”.

7. OBMIAR ROBÓT

7.1. Ogólne zasady obmiaru robót

Ogólne zasady obmiaru robót podano w ST DL 00.00.00 „Wymagania ogólne” pkt. 7.

7.2. Jednostka obmiarowa

Jednostką obmiarową robót związanych z usunięciem drzew i krzaków jest hektar lasu.

8. ODBIÓR ROBÓT

8.1. Ogólne zasady odbioru robót

Ogólne zasady odbioru robót podano w ST DL 00.00.00 „Wymagania ogólne” pkt. 8.

8.2. Odbiór robót zanikających i ulegających zakryciu

Odbiorowi robót zanikających i ulegających zakryciu podlega sprawdzenie dołów po wykarczowanych pniach, przed ich zasypaniem.

9. PODSTAWA PŁATNOŚCI

9.1. Ogólne ustalenia dotyczące podstawy płatności

Ogólne ustalenia dotyczące podstawy płatności podano w ST DL 00.00.00 „Wymagania ogólne” pkt. 9.

9.2. Cena jednostki obmiarowej

Płatność należy przyjmować na podstawie jednostek obmiarowych według pkt. 7.

Cena wykonania robót obejmuje:

- ✓ wykarczowanie drzew,
- ✓ wywiezienie pni, karpiny i gałęzi poza teren budowy lub przerobienie gałęzi na korę drzewną, względnie spalenie na miejscu pozostałości po wykarczowaniu,
- ✓ zasypanie dołów,
- ✓ uporządkowanie miejsca prowadzonych robót.

10. PRZEPISY ZWIĄZANE

Nie występują.

DL 01.02.02. Zdjęcie warstwy humusu

1.WSTĘP

1.1. Przedmiot ST

Przedmiotem niniejszej specyfikacji technicznej są wymagania dotyczące wykonania i odbioru robót związanych ze zdjęciem warstwy humusu.

1.2. Zakres robót objętych ST

Specyfikacja techniczna stanowi dokument przetargowy i kontraktowy dla zadania dotyczącego budowy drogi leśnej Bełwin - Ujkowice w Leśnictwie Łętownia.

2. MATERIAŁY

Nie występują.

3 SPRZĘT

Do usunięcia humusu należy używać koparki, równiarki i/lub spycharki. Do wywozu/przewozu można użyć dowolnego środka transportu.

4. TRANSPORT

Zdjęty humus należy usunąć poza granicę robót, a następnie wywieźć poza teren Lasów Państwowych.

5. WYKONANIE ROBÓT

Roboty należy wykonać równiarką lub/i spycharką. Załadunek koparką lub koparko – ładowarką.

6. KONTROLA JAKOŚCI ROBÓT

Sprawdzenie jakości robót polega na wizualnej ocenie kompletności usunięcia humusu.

7.OBMIAR ROBÓT

Jednostką obmiarową jest metr sześcienny zdjętej warstwy humusu.

8. ODBIÓR ROBÓT

Odbiorowi podlega powierzchnia usuniętego humusu przed wykonaniem kolejnych robót.

9.PODSTAWA PŁATNOŚCI

9.1. Cena jednostki obmiarowej

Należy wykonać:

Cena 1 metra sześciennego wykonania robót obejmuje usunięcie humusu z transportem i rozładunkiem na terenie Lasów Państwowych.

10. PRZEPISY ZWIĄZANE

Nie występują.

DL 01.02.04. Rozbiórka elementów dróg, ulic i ogrodzeń

1. WSTĘP

1.1. Przedmiot ST

Przedmiotem niniejszej specyfikacji technicznej są wymagania dotyczące wykonania i odbioru robót związanych z rozbiórką placu z płyt betonowych oraz istniejących przepustów.

1.2. Zakres robót objętych ST

Specyfikacja techniczna stanowi dokument przetargowy i kontraktowy dla zadania dotyczącego budowy drogi leśnej Bełwin - Ujkowice w Leśnictwie Łętownia.

1.3. Zakres robót objętych SST.

Ustalenia zawarte w niniejszej specyfikacji mają zastosowanie przy wykonaniu rozbiórki następujących elementów:

- rozebranie części przelotowych przepustów z uprzednim odkopaniem przepustu oraz wywiezieniem materiałów z rozbiórki.

1.4. Określenia podstawowe.

Stosowane określenia podstawowe są zgodne ST DL-00.00.00 i odpowiednimi polskimi normami.

1.5. Ogólne wymagania dotyczące robót.

Wykonawca robót jest odpowiedzialny za jakość wykonanych robót oraz za ich zgodność z dokumentacją projektową, SST oraz poleceniami Kierownika Projektu.

Ogólne wymagania podano w ST DL-00.00.00.

2. MATERIAŁY

Nie występują.

3. SPRZĘT

Sprzęt pod względem typów i ilości powinien być zaakceptowany przez Kierownika Projektu.

Jakikolwiek sprzęt, maszyny, urządzenia i narzędzia nie gwarantujące zachowania wymagań jakościowych, zostaną przez Kierownika Projektu zdyskwalifikowane i nie dopuszczone do robót.

Do wykonania robót należy stosować:

- młoty pneumatyczne
- ładowarki
- spycharki
- samochody ciężarowe
- lub inny sprzęt zaakceptowany przez Kierownika Projektu.

4. TRANSPORT.

Transport powinien odpowiadać wymaganiom podanym w ST DL-00.00.00.

Materiały z rozbiórki można przewozić dowolnymi, sprawnymi technicznie środkami transportowymi na miejsce wskazane przez Kierownika Projektu.

Środki transportu powinny być uzgodnione i zaakceptowane przez Kierownika Projektu.

5. WYKONANIE ROBÓT.

Roboty rozbiórkowe elementów dróg i ogrodzeń obejmują usunięcie wszystkich warstw nawierzchni drogowych, przepustów i ogrodzeń, w stosunku do których zostało to przewidziane w dokumentacji projektowej lub wskazane przez Kierownika Projektu.

Warstwy nawierzchni należy usunąć mechanicznie w sposób określony w dokumentacji projektowej lub przez Kierownika Projektu.

Wszystkie elementy możliwe do powtórnego wykorzystania powinny być usuwane bez powodowania zbędnych uszkodzeń i przewiezione na miejsce określone w dokumentacji projektowej lub wskazane przez Kierownika Projektu.

Bezużyteczne elementy i materiały powinny być wywiezione zgodnie z zapisami ustawy o odpadach (pkt 10).

Wszystkie pozostałe doły (wykopy) należy wypełnić, warstwami, odpowiednim gruntem do poziomu otaczającego terenu i zagęścić, zgodnie z wymaganiami określonymi w BN-72/8932-01 „Roboty ziemne”.

6. KONTROLA JAKOŚCI ROBÓT.

Sprawdzenie jakości robót polega na sprawdzeniu kompletności wykonania robót rozbiórkowych oraz stopnia uszkodzenia elementów przewidzianych do wykorzystania.

Kontrolę zagęszczenia gruntu wypełniającego ewentualne doły po usuniętych elementach nawierzchni i ogrodzeń powinno spełniać odpowiednie wymagania określone w ST DL02.00.00. – „Roboty ziemne”.

Sprawdzenie zgodności z dokumentacją projektową, SST i poleceniami Kierownika Projektu.
Ogólne zasady kontroli robót podano w ST DL-00.00.00.

7. OBMIAR ROBÓT.

Jednostką pomiarową robót związanych z rozbiórką elementów dróg i ogrodzeń jest:

- dla przepustów - mb
- dla placu z płyt betonowych – m²

Obmiar powinien być dokonany na budowie, w obecności Kierownika Projektu.

Obmiar wymaga akceptacji Kierownika Projektu.

Obmiar nie powinien obejmować jakichkolwiek robót nie wykazanych w dokumentacji projektowej, z wyjątkiem zaakceptowanych przez Kierownika Projektu na piśmie.

Dodatkowe roboty wykonane bez pisemnego upoważnienia Kierownika Projektu nie będą stanowić podstawy do roszczeń o dodatkową zapłatę.

8. ODBIÓR ROBÓT.

Odbioru robót związanego z rozbiórką elementów dróg i ogrodzeń dokonuje Kierownik Projektu, po pisemnym zgłoszeniu robót do odbioru przez Wykonawcę.

Odbiór powinien być przeprowadzony w czasie umożliwiającym wykonanie ewentualnych poprawek bez hamowania postępu robót.

Roboty poprawkowe Wykonawca wykona na własny koszt w terminie ustalonym przez Kierownika Projektu.

Ogólne zasady odbioru podano w ST DL-00.00.00.

9. PODSTAWA PŁATNOŚCI.

Płatność należy ustalić na podstawie jednostek obmiarowych wg pkt.7, zgodnie z obmiarem i oceną jakości robót.

Cena wykonania robót obejmuje:

- oznakowanie robót,
- rozebranie (zerwanie) elementów dróg i ulic wymienionych w pkt. 1.3.
- odwiezienie materiału z rozbiórki w miejsce wskazane przez Kierownika Projektu,
- uporządkowanie miejsca prowadzonych robót,
- ewentualne wypełnienie dołów (wykopów) gruntem i zagęszczenie.
- w przypadku gruzu (stanowiącego własność Wykonawcy) koszt odwozu na wysypisko/składowisko lub ich utylizacja wraz z kosztami wszelkich uzgodnień i zezwoleń z tym związanych.

10. PRZEPISY ZWIĄZANE

- BN-77/8931-12 - Oznaczenie wskaźnika zagęszczenia gruntu.

- PN-S-02205 - Drogi samochodowe. Roboty ziemne.

Wymagania i badania.

- Rozporządzenie Ministrów Transportu i Gospodarki Morskiej oraz Spraw Wewnętrznych i Administracji z dnia 31 lipca 2002 r. w sprawie znaków i sygnałów drogowych (Dz. U. Nr 170 poz. 1393).

- Rozporządzenia Ministra Transportu i Gospodarki Morskiej z dnia 23 września 2003 r. w sprawie szczegółowych warunków zarządzania ruchem na drogach oraz wykonywania nadzoru na tym zarządzaniem (Dz.U. nr 177 poz. 1729).

- Rozporządzenie Ministra Infrastruktury z dnia 3 lipca 2003 roku w sprawie szczegółowych warunków technicznych dla znaków i sygnałów drogowych oraz urządzeń bezpieczeństwa ruchu drogowego i warunków ich umieszczania na drogach (Dz.U. nr 220 poz.2181).

- Ustawa z dnia 27 kwietnia 2001 roku Prawo ochrony środowiska (Dz. U. nr 132 poz. 622 z późn. zm.).

- Ustawa z dnia 27 kwietnia 2001 roku o odpadach (Dz.U. nr 62 poz. 628 z późn. zm.).

- Ustawa o utrzymaniu czystości i porządku w gminach (Dz.U. Nr 132 poz. 622, z 1996 późn. zm.).

- uchwały rad gmin w sprawie j.w.

- Rozporządzenie MTiGM z dnia 2 marca 1999 w sprawie warunków technicznych, jakim powinny odpowiadać drogi publiczne i ich usytuowanie (Dz.U. Nr 43 z 1999 poz. 430).

DL 02.00.00. ROBOTY ZIEMNE

DL 02.01.01. Wykonanie wykopów

1.WSTĘP

1.1.Przedmiot ST

Przedmiotem niniejszej specyfikacji technicznej są wymagania dotyczące wykonania i odbioru robót związanych z wykonaniem wykopów w gruntach kategorii III-IV.

1.3. Zakres robót objętych ST

Specyfikacja techniczna stanowi dokument przetargowy i kontraktowy dla zadania dotyczącego budowy drogi leśnej Bełwin - Ujkowice w Leśnictwie Łętownia.

2. MATERIAŁY

Rodzaj i kategorię gruntów ustalono na podstawie rozpoznania geotechnicznego oraz analizy materiałów będących w posiadaniu Nadleśnictwa. Ustalono, że grunty występujące na terenie inwestycji to średnio i drobno-ziarniste.

3. SPRZĘT

Do wykonania robót należy używać spycharki, równiarki lub koparki, walce.

4. TRANSPORT

Do przemieszczania gruntu na odległość do 100 należy wykorzystać spycharkę. Na większe odległości grunt należy transportować samochodami.

5. WYKONANIE ROBÓT

Odspojone grunty (nadmiar) powinny być wykorzystane do zasypiania wykopów np. po karczowaniu.

Zagęszczanie gruntu w wykopach i miejscach zerowych robót ziemnych powinno spełniać wymagania, dotyczące minimalnej wartości wskaźnika zagęszczenia i wynosić **0,97**. Grunt z wykopów wykorzystać do kształtowania nasypów.

6.KONTROLA JAKOŚCI ROBÓT

Sprawdzenie jakości robót podlega na ocenie wykonania wykopu.

7. OBMIAR ROBÓT

Jednostką obmiarową jest metr sześcienny wykonanego wykopu lub metr bieżący dla czyszczenia rowów.

8. ODBIÓR ROBÓT

Odbiór wykopów następuje na podstawie projektu i pomiaru powykonawczego. Odbiór robót zanikających i częściowych dokonuje Inspektor Nadzoru.

9. PODSTAWA PŁATNOŚCI

9.1. Cena jednostki obmiarowej

Cena wykonania jednego metra sześciennego wykopów obejmuje:

- ✓ prace pomiarowe i roboty przygotowawcze,
- ✓ oznakowanie robót,
- ✓ wykonanie wykopu z transportem urobku na nasyp
- ✓ zagęszczenie powierzchni wykopu,
- ✓ rozplantowanie nadmiaru gruntu z wykopów.

DL 02.03.01. Wykonanie nasypów

1.WSTĘP

1.1.Przedmiot ST

Przedmiotem niniejszej specyfikacji technicznej są wymagania dotyczące wykonania i odbioru robót związanych z wykonaniem nasypów.

1.2. Zakres stosowania ST

Specyfikacja techniczna stanowi dokument przetargowy i kontraktowy dla zadania dotyczącego budowy drogi leśnej Bełwin - Ujkowice w Leśnictwie Łętownia.

1.3. Zakres robót objętych ST

Ustalenia zawarte w niniejszej specyfikacji obejmują wykonanie i zagęszczanie nasypów.

1.4. Określenia podstawowe

Określenia podstawowe są podane w ST DL 00.0.00. "Wymagania ogólne".

2.MATERIAŁY

Grunty do nasypów uzyskany z wykopów. Dowieziony grunt spełniający parametry gruntu G-1.

3.SPRZĘT

Do wykonania robót należy używać spycharki, równiarki i walce.

4. TRANSPORT

Ogólne zasady wykonania robót podano w ST DL00.00.00. „Wymagania ogólne” pkt. 4

5. WYKONANIE ROBÓT

5.1. Ogólne zasady wykonania robót

Ogólne zasady wykonania robót podano w ST DL00.00.00. „Wymagania ogólne” pkt. 5.

5.2. Roboty przygotowawcze

Wykonawca zobowiązany jest do przygotowania terenu budowy w zakresie:

- ✓ przygotowania podłoża,
- ✓ wytyczenia osi korpusu drogowego,
- ✓ innych robót podanych w dokumentacji projektowej i ST.

6. KONTROLA JAKOŚCI ROBÓT

Sprawdzenie jakości robót podlega na ocenie dokładności wykonania nasypu. Wskaźnik zagęszczenia gruntów w nasypach powinien wynosić **0,97**.

7.OBMIAR ROBÓT

Jednostką obmiarową jest metr sześcienny nasypu.

8.ODBIÓR ROBÓT

Odbiór nasypów następuje na podstawie projektu i pomiaru powykonawczego przed wykonaniem kolejnych robót związanych z podbudową. Odbiór robót zanikających i częściowych dokonuje Inspektor Nadzoru.

9. PODSTAWA PŁATNOŚCI

9.1.Cena jednostki obmiarowej

Cena jednostki obmiarowej obejmuje:

- ✓ pozyskanie gruntu z ukopu i jego odspojenie i załadunek na środki transportowe,
- ✓ transport urobku z ukopu na miejsce wbudowania,
- ✓ wbudowanie dostarczonego gruntu w nasyp,
- ✓ uformowanie i zagęszczenie poboczy,
- ✓ zagęszczenie gruntu,
- ✓ profilowanie powierzchni nasypu, rowów i skarp,
- ✓ plantowanie skarp.

DL 03.00.00. ODWODNIENIE KORPUSU DROGOWEGO

DL 03.01.01. Wykonanie przepustów z rur karbowanych polietylenowych

1. WSTĘP

1.1. Przedmiot SST

Przedmiotem niniejszej Szczegółowej Specyfikacji Technicznej są wymagania dotyczące wykonania i odbioru robót związanych z budową przepustów z rur polietylenowych.

1.2. Zakres stosowania SST

Specyfikacja techniczna stanowi dokument przetargowy i kontraktowy dla zadania dotyczącego budowy drogi leśnej Bełwin - Ujkowice w Leśnictwie Łętownia.

1.3. Zakres Robót objętych SST

Ustalenia zawarte w n/n Szczegółowej Specyfikacji Technicznej dotyczą wykonania przepustów z rur polietylenowych PEHD o średnicy zgodnej z dokumentacją techniczną, jako przepustu pod drogą główną, bądź przejazdu na rowie drogi głównej i obejmują czynności umożliwiające oraz mające na celu wybudowanie przepustu zgodnie z Dokumentacją Projektową:

- a) zakup rur polietylenowych PEHD wraz ze złączkami,
- b) transport i składowanie elementów i materiałów do wykonania przepustu,
- c) wyznaczenie na podstawie Dokumentacji Projektowej miejsca wykonania przepustu,
- d) wykonanie wykopów pod realizowany przepust,
- e) wykonanie zasypki,
- f) uformowanie i zagęszczenie korpusu.

1.4. Określenia podstawowe

1.4.1. Przepust prefabrykowany - przepust, którego konstrukcja nośna jest z elementów prefabrykowanych.

1.4.2. Długość przepustu - odległość między pionowymi płaszczyznami głowic przepustu, mierzona po jego dnie.

1.4.3. Przepust z rur polietylenowych - konstrukcja przepustu drogowego wykonanego z rur polietylenowych PEHD, połączonych ze sobą za pomocą specjalnych łączników, wokół którego znajduje się zagęszczony grunt zasypki.

1.4.4. Kruszywo stabilizowane mechanicznie - mieszanka kruszywa naturalnego i wody dobranych w optymalnych ilościach, zagęszczona sprzętem mechanicznym.

1.4.5. Stabilizacja mechaniczna kruszywa - proces technologiczny polegający na rozścieleniu kruszywa z optymalną ilością wody z wyrównaniem oraz zagęszczeniem.

Pozostałe określenia są zgodne z obowiązującymi, odpowiednimi polskimi normami i z definicjami w ST DL00.00.00 "Wymagania Ogólne".

1.5. Ogólne wymagania dotyczące Robót

Wykonawca Robót jest odpowiedzialny za jakość ich wykonania, oraz za zgodność z Dokumentacją Projektową, SST i poleceniami Inspektora Nadzoru.

Ogólne wymagania dotyczące Robót podano w ST DL00.00.00. "Wymagania ogólne".

2. MATERIAŁY

2.1. Ogólne wymagania dotyczące materiałów

Ogólne wymagania dotyczące stosowania materiałów podano w ST DL00.00.00 "Wymagania ogólne"

2.2. Materiały do budowy przepustów

Materiałami stosowanymi przy wykonywaniu przepustu pod drogą główną lub pod drogą boczną na rowie wg zasad n/n SST są:

- rury polietylenowe PEHD,
- łączniki /opaski/ zaciskowe dwudzielne lub jednodzielne polietylenowe lub stalowe dla rur o odpowiedniej średnicy,
- kruszywo naturalne (pospółka),

2.2.1. Elementy prefabrykowane (rury)

Do budowy przepustu należy zgodnie z Dokumentacją Projektową zastosować rury z wysokoudarowej (o dużej gęstości) odmiany polietylenu PEHD, o następujących właściwościach fizyko-mechanicznych:

Wymagania dotyczące rur polietylenowych PEHD

Tablica 1

Lp.	Właściwości	Jednostka	Wymagana wartość	Metoda badań
1	2	3	4	5
1	Odchylenie średnicy wewnętrznej rury od nominalnej wartości	% średnicy	± 0,5	PN-C-89218:1993
2	Odchylenie grubości ścian rury pomiędzy karbami	% grubości	± 1	PN-C-89218:1993
3	Zniekształcenie średnicy wewnętrznej rury (maksymalna różnica pomiędzy czterema pomiarami pod kątem 45°)	% średnicy	± 0,5	PN-C-89218:1993
4	Stan powierzchni zewnętrznej, wewnętrznej oraz karbów wzmacniających		bez uszkodzeń, pęknięć, zarysowań oraz rozwarstwień	Procedura badawcza IBDiM Nr PB-TW-10/97
5	Barwa		jednolita, bez wyraźnych odcieni i zmian intensywności	ocena wizualna
6	Palność		Klasa V2	ANSI/UL. 94 : 1990 IDM - TO - IZJ 4.10.3/13
7	Sztywność obwodowa - SN	kPa	> 8	PN-EN ISO 9969:1997
8	Rzeczywisty stopień udarności (T.I.R.) dla rur w temperaturze 0°C przy długości próbek 200 mm i bijaka typu d90	%	£ 10 T.I.R.	PN-EN 744:1997
9	Wytrzymałość na 30% deformację nominalnej średnicy wewnętrznej rury	-	bez uszkodzeń	Procedura Badawcza IBDiM Nr PB-TW-15/97

Wymagania dotyczące łączników do rur polietylenowych PEHD

Tablica 2

Lp.	Właściwości	Jednostka	Wymagana wartość	Metoda badań
1	2	3	4	5
1	Stan powierzchni zewnętrznej, wewnętrznej oraz karbów wzmacniających	-	bez uszkodzeń, pęknięć, zarysowań oraz rozwarstwień	Procedura Badawcza IBDiM Nr PB-TW-10/97
2	Barwa	-	jednolita, bez wyraźnych odcieni i zmian intensywności	ocena wizualna
3	Palność (dot. łączników z PEHD)		Klasa V2	ANSI/UL. 94 : 1990 IDM - TO - IZJ 4.10.3/13
4	Grubość powłoki cynkowej (dot. łączników stalowych)	mm	42	PN-EN ISO 2808:2000
5	Grubość powłoki ochronnej (dot. łączników stalowych) - malarskiej - polimerowej (trenchcoating)	mm	100 250	

2.2.2. Materiał na ławy fundamentowe

Część przelotową przepustu należy posadzić na gruncie.

Podłoże składowisk musi być równe, utwardzone i dobrze odwodnione.

2.2.3. Materiał zasypki

Do zasypiania przepustów należy stosować kruszywo o frakcji zawierającej się w przedziale 0 +■ 32 mm i o nierównomiernym uziarnieniu (D >5).

Kruszywo należy składować zgodnie z zasadami jak w pkt 2.2.2. n/n SST.

2.2.3.1. Żwir- zgodny z normą PN-EN-13043:2004.

2.2.3.2. Piasek- zgodny z normą PN-EN-13043:2004.

3. SPRZĘT

3.1. Wymagania ogólne dotyczące sprzętu

Wymagania ogólne dotyczące sprzętu podano w ST DL00.00.00 „Wymagania ogólne”.

3.2. Sprzęt do wykonania przepustu

Do wykonywania przepustów należy stosować sprzęt zaakceptowany przez Inspektora Nadzoru. Wykonawca przystępujący do wykonania przepustu z rur polietylenowych powinien wykazać się możliwością korzystania z następującego sprzętu:

- koparki do wykonania wykopów,
- żurawia samochodowego,
- sprzętu do montażu przepustów ,
- zagęszczarki do zagęszczania podłoża gruntowego, zasypki: ubijaki ręczne, ubijaki mechaniczne, zagęszczarki mechaniczne, płyty wibracyjne, różne typy walców,
- inny sprzęt - do transportu i pomocniczy.

3.2.1. Sprzęt ręczny do zagęszczania

Do zagęszczenia w strefie podpachwinowej konstrukcji generalnie stosuje się krawędziaki o przekroju 50x100 mm, tam gdzie dostęp jest trudny. Ręczne ubijaki zagęszczające warstwy poziome nie powinny być lżejsze niż 9 kg i posiadać powierzchnię ubijaka nie większą niż 150x150 mm. Zwykłe ubijaki uliczne mogą być zbyt lekkie.

4. TRANSPORT

4.1. Wymagania ogólne dotyczące transportu

Wymagania ogólne dotyczące transportu podano w ST DL00.00.00 "Wymagania ogólne".

4.2. Transport elementów przepustu

Rury do wykonania przepustów, mogą być przewożone dowolnymi środkami transportu. Rury nie powinny być transportowane w taki sposób, żeby rura wystawała więcej niż 1,0 m. poza obrys środka transportowego. Należy je ułożyć równomiernie na całej powierzchni ładunkowej, obok siebie i zabezpieczyć przed możliwością przesuwania się podczas transportu np. pasami parcianymi.

Ładunku i rozładunku można dokonywać przy użyciu wózka widłowego, lekkiego sprzętu dźwigowego przy użyciu zawiesi lub ręcznie.

Przy rozładunku należy zwrócić uwagę aby nie uszkodzić karbów rury, np. poprzez zbyt energiczne wyciąganie na skutek tarcia karbów o podłoże.

Dla pozostałych materiałów nie określa się warunków transportu.

4.3. Składowanie rur

Rury polietylenowe a także łączniki do tych rur należy przechowywać tak, aby nie uległy mechanicznemu uszkodzeniu, jak również by nie były poddane działaniu otwartego ognia.

Podłoże, na którym składowane są rury musi być równe, tak by rura spoczywała na karbach na całej długości. Rury można składować warstwowo. Wysokość składowania nie może przekraczać 3.2 m. Można stosować podpórki drewniane lub metalowe zapobiegające przemieszczaniu się rur. Kształt podpórek musi być taki, by nie występował zbyt duży nacisk na sąsiednie warstwy rur, mogący spowodować ich uszkodzenie. W przypadku nie stosowania podpórek zaleca się układać kolejne warstwy prostopadle względem siebie.

4.4. Transport i składowanie kruszyw

Kruszywo należy przewozić w warunkach zabezpieczających przed rozsypaniem, rozpyleniem, zanieczyszczeniem oraz zmieszaniem z innymi kruszywami (np. innych klas, gatunków itp.). Kruszywo należy przechowywać w warunkach zabezpieczających je przed rozfrakcjonowaniem, zanieczyszczeniem oraz zmieszaniem z innymi kruszywami.

5. WYKONANIE ROBÓT

5.1. Ogólne zasady wykonywania Robót

Wymagania ogólne dotyczące wykonywania Robót podano w ST DL00.00.00 "Wymagania ogólne". Wykonawca przedstawi Inspektorowi Nadzoru do akceptacji projekt organizacji i harmonogram Robót uwzględniające wszystkie warunki w jakich będą wykonywane roboty związane z wykonaniem przepustu.

5.2. Roboty przygotowawcze

Przed przystąpieniem do Robót Wykonawca powinien dowiązać przepust do punktów stałych i charakterystycznych, tworzących układ odniesienia lokalnych pomiarów sytuacyjnych i wysokościowych, wytyczyć obiekt i krawędzie wykopów oraz ewentualnie przekładany na czas budowy ciek wraz z grodzami ziemnymi. Należy wykonać odwodnienie terenu budowy w zakresie i formie uzgodnionej z Inspektorem Nadzoru.

5.3. Wykopy

Wykopy pod ułożenie ław fundamentowych należy wykonać zgodnie z wymaganiami podanymi w ST DL02.00.00..

5.4. Ułożenie przewodu rurowego

5.4.1. Podłoże pod przepustem

Dno wykopu powinno być wyrównane z dokładnością $\pm 2,0$ cm. Dno wykopu musi mieć nadany, odpowiedni spadek zgodny z kierunkiem przepływu cieku.

Minimalny spadek podłużny przepustu powinien wynosić 0,5%.

Podsypka piaskowa powinna być ułożona tak, aby górna jej warstwa o grubości równej wysokości karbu rury (5-10 cm), była luźna i karby rury mogły swobodnie się w niej zagłębić.

5.4.2. Układanie przewodu rurowego

Rury polietylenowe należy układać na ławie przygotowanej zgodnie z p. 5.4.1 n/n SST., po zaniwelowaniu poziomu i wytyczeniu osi przepustu.

Rura po ułożeniu musi zostać ustabilizowana w taki sposób, by nie zmieniła swojego położenia w czasie zasypywania.

5.4.3. Połączenie rur

Do łączenia rur, należy zastosować opaski zaciskowe dwudzielne. Należy pamiętać aby wszystkie układane rury były ułożone w linii, oraz zgodnie ze spadkiem tak aby uniknąć trudności w prawidłowym zamocowaniu opasek. Złączki zakłada się na koniec rury w pozycji otwartej tak, aby były w stanie przyjąć kolejny koniec rury. Kolejną rurę dostawia się do końca poprzedniej, na której założona jest złączka z odstępem nie większym niż 4 mm. Po sprawdzeniu czy zbieżności końców rur i dopasowania rury do złączki jak również po stwierdzeniu braku zanieczyszczeń zakłada się pozostałą część złączki i zaciska przy pomocy pasków zaciskowych. Przy złączkach opaskowych połączenie powinno znajdować się w najwyższym punkcie przekroju rury.

5.4.4. Usterki wykonania

Pęknięcia elementów konstrukcyjnych - niedopuszczalne.

Pustki, raki i wykruszyiny są dopuszczalne pod warunkiem, że powierzchnia, na której występują jest nie większa niż 0.5% powierzchni odpowiedniego elementu.

5.4.5. Zasypywanie przewodu rurowego

Po sprawdzeniu prawidłowego ułożenia rur można przystąpić do zasypywania wykopów. Przy wykonywaniu zasyпки przepustu należy przestrzegać następujących zasad:

- zasyпка powinna być wykonywana równomiernie i równocześnie z obu stron przepustu,
- zasyпка powinna być wykonywana warstwami o gr. max 30 cm, zagęszczonymi do wskaźnika zagęszczenia $> 0,98$,
- podczas zagęszczenia zasyпки kontrolować należy rzędne posadowienia przepustu niedopuszczając do jego wypychania bądź przemieszczenia poziomego.

Użyty materiał i sposób zasypania nie powinny spowodować uszkodzenia ułożonego przewodu.

Wykop na całej szerokości, przynajmniej do wysokości 30 cm ponad górną krawędź przepustu należy zasypać kruszywem niewysadzinowym o uziarnieniu 0/32 mm i charakteryzującym się wskaźnikiem różnoziarnistości "U" >5 . Mogą to być mieszanki zwirowe.

Wymagane jest by maksymalna średnica ziaren kruszywa układanego bezpośrednio na rurze nie przekraczała wielkości skoku śruby karbu zewnętrznego.

Szczególnie starannie należy wykonać zasypkę bezpośrednio wspierającą przepust, w obszarze ograniczonym ćwiartką koła. Materiał na zasypkę w tym obszarze musi mieć takie same parametry jak ława pod przepustem.

Zasypkę należy wykonywać warstwami i zagęszczać. Minimalny stopień zagęszczenia zasyпки powinien wynosić 95% wg Proctora w bezpośredniej bliskości rury $\sim 0,3-0,5$ m, poza tą strefą stopień zagęszczenia powinien wynosić 98% wg Proctora.

Minimalna ilość zagęszczeń, największa grubość warstwy i minimalna warstwa ochronna na górną ściankę przepustu:

Tabela 3

Urządzenie zagęszczające	Minimalna liczba zagęszczeń	Maksymalna grubość warstwy piaskowej po zagęszczeniu [m]	Minimalna grubość warstwy ochronnej nad górną ścianką przepustu [m]
Ubijak ręczny 15 kg	4	0,15	0,15
Ubijak wibracyjny 70 kg	4	0,30	0,25
Płyta wibracyjna 50 kg	4	0,10	0,10
Płyta wibracyjna 100 kg	4	0,15	0,10
Płyta wibracyjna 200 kg	4	0,20	0,15
Płyta wibracyjna 400 kg	4	0,30	0,25
Płyta wibracyjna 600 kg	4	0,40	0,40
Walec wibracyjny o obciążeniu statycznym 15 kN/m ²	6	0,35	0,50
Walec wibracyjny o obciążeniu statycznym 30 kN/m ²	6	0,60	1,0

6. KONTROLA JAKOŚCI ROBÓT

6.1. Ogólne zasady kontroli jakości Robót

Ogólne zasady kontroli jakości Robót podano w ST DL00.00.00 "Wymagania ogólne".

W czasie budowy Wykonawca powinien prowadzić systematyczne pomiary i badania kontrolne, a wyniki dostarczać Inspektorowi Nadzoru.

6.2. Badania przed przystąpieniem do Robót

Przed przystąpieniem do Robót Wykonawca powinien uzyskać od dostawców materiałów aprobaty techniczne, deklaracje zgodności oraz wykonać badania materiałów przeznaczonych do wykonania Robót i przedstawić ich wyniki Inspektorowi Nadzoru w celu akceptacji materiałów, zgodnie z wymaganiami podanymi w p. 2.2 n/n SST.

6.2. Rodzaje badań

- sprawdzenie zgodności z Dokumentacją Projektową,
- sprawdzenie jakości materiałów,
- sprawdzenie posadowienia przepustu,
- sprawdzenie przewodu rurowego,
- sprawdzenie zasyпки nad przepustem.

6.3. Badania w trakcie robót

6.3.1. Kontrola robót przygotowawczych i wykopów

Kontrolę robót przygotowawczych i wykopu pod przepust należy przeprowadzić z uwzględnieniem wymagań określonych w punkcie 5.2. n/n Specyfikacji oraz w SST. DL02.00.00..

6.3.2. Kontrola wykonania ławy fundamentowej pod przepust

W czasie przygotowania podłoża pod przepust należy zbadać:

- zgodność wykonywanych robót z Dokumentacją Projektową,
- prawidłowość wyprofilowania kształtu podłoża,
- grubość ławy i jej wymiary w planie,
- zagęszczenie ławy wg BN-77/8931-12.

6.4. Badania po zakończeniu robót

Badania po zakończeniu budowy obejmują:

1. Sprawdzenie podstawowych wymiarów obiektu należy przeprowadzić przez wykonanie pomiarów na zgodność z Dokumentacją Projektową w zakresie:
 - podstawowych rzędnych oraz położenia osi obiektu w stosunku do objazdu,
 - średnicy przepustu,
 - długości całego obiektu.
2. Sprawdzenie konstrukcji należy wykonać przez oględziny oraz kontrolę formalną dokumentów z badań prowadzonych w czasie budowy.

6.4.1. Sprawdzenie podstawowych wymiarów przepustu

Sprawdzenie podstawowych wymiarów obiektu należy przeprowadzić przez wykonanie pomiarów w zakresie:

- podstawowych rzędnych dna przepustu oraz położenia przepustu w stosunku do osi z dokładnością do ± 2 cm,
- długości obiektu z dokładnością do ± 5 cm.

6.4.2. Badania dodatkowe

Badania dodatkowe wykonuje się gdy co najmniej jedno badanie wykonane w czasie budowy lub po jej zakończeniu dało wynik niezadowalający lub wątpliwy.

7. OBMIAR ROBÓT

7.1. Ogólne zasady obmiaru Robót

Ogólne zasady obmiaru Robót podano w ST DL00.00.00 "Wymagania ogólne".

7.2. Jednostka obmiarowa

Jednostką obmiarowej jest 1 m (1 metr) przepustu, na podstawie Dokumentacji Projektowej i pomiaru w terenie.

8. ODBIÓR ROBÓT

Ogólne wymagania dotyczące odbioru Robót podano w ST DL00.00.00 "Wymagania ogólne".

Badania wg 6 należy przeprowadzać w czasie odbiorów Robót. Na podstawie wyników badań należy sporządzić protokoły odbioru ostatecznego Robót.

Jeżeli wszystkie badania dały wyniki dodatnie, wykonane Roboty należy uznać za zgodne z wymaganiami.

9. PODSTAWA PŁATNOŚCI

Ogólne ustalenia dotyczące podstawy płatności podano w ST DL00.00.00 "Wymagania ogólne"

p. 9. Cena 1 m przepustu z rur polietylenowych obejmuje:

- prace pomiarowe i przygotowawcze,
- odwodnienie terenu budowy,
- przygotowanie podłoża,
- dostarczenie materiałów,
- wykonanie ławy fundamentowej pod rury,
- montaż rur polietylenowych,
- wykonanie niezbędnych badań i pomiarów,
- zasypania wykopów gruntem i zagęszczenie ujęto w DL.02.00.00,
- zabezpieczenie terenu budowy,
- doprowadzenie terenu budowy do stanu pierwotnego po zakończeniu robót.

10. PRZEPISY ZWIĄZANE

10.1. Normy

- | | | |
|---|------------------|--|
| 1 | PN-S-10030 | Obiekty mostowe. Obciążenia. |
| 2 | PN-S-02205 | Drogi samochodowe. Roboty ziemne. Wymagania i badania. |
| 3 | PN-EN-13043:2004 | Kruszywa mineralne. Kruszywa naturalne do nawierzchni drogowych; żwir i mieszanka. |
| 4 | PN-EN-13043:2004 | Kruszywa mineralne. Kruszywa naturalne do nawierzchni drogowych; piasek. |

DL 04.00.00. PODBUDOWA

DL 04.01.01. Koryto wraz z profilowaniem i zagęszczeniem podłoża

1. WSTĘP

1.1. Przedmiot Specyfikacji Technicznej

Przedmiotem niniejszej specyfikacji technicznej są wymagania dotyczące wykonania i odbioru robót związanych z wykonaniem koryta oraz profilowaniem i zagęszczaniem podłoża.

1.2. Zakres stosowania ST

Specyfikacja techniczna stanowi dokument przetargowy i kontraktowy dla zadania dotyczącego budowy drogi leśnej Bełwin - Ujkowice w Leśnictwie Łętownia.

1.3. Zakres robót objętych ST

Ustalenia zawarte w niniejszej specyfikacji dotyczą prowadzenia robót związanych z przygotowaniem podłoża drogi.

2. MATERIAŁY

Nie występują.

3. SPRZĘT

Do wykonania robót należy używać spycharki, równiarki i walce.

4. TRANSPORT

Nie występuje

5. WYKONANIE ROBÓT

Ogólne zasady wykonywania robót podano w ST DL 00.00.00.

Podłoże należy wyprofilować do projektowanego pochylenia pod projektowaną konstrukcję nawierzchni i zagęścić – minimalny wskaźnik zagęszczenia wynosi 0,97.

6. KONTROLA JAKOŚCI ROBÓT.

Sprawdzenie jakości robót podlega na ocenie przygotowanego pod nawierzchnię podłoża.

7. OBMIAR ROBÓT.

Jednostką obmiaru jest 1m² (metr kwadratowy) wyprofilowanego i zagęszczonego podłoża zgodnie z dokumentacją projektową.

8. ODBIÓR ROBÓT

Odbiór wyprofilowanego i zagęszczonego podłoża następuje na podstawie projektu i pomiaru powykonawczego.

9. PODSTAWA PŁATNOŚCI

Cena jednostki obmiarowej obejmuje:

- ✓ korytowanie z uformowaniem poboczy,
- ✓ wyprofilowanie podłoża,
- ✓ zagęszczenie koryta i podłoża.

DL 04.04.02. Podbudowa z kruszywa łamanego stabilizowanego mechanicznie.

1. WSTĘP

1.1. Przedmiot ST

Przedmiotem niniejszej ogólnej specyfikacji technicznej (ST) są wymagania dotyczące wykonania i odbioru robót związanych z wykonaniem podbudów z tłucznia kamiennego.

1.2. Zakres stosowania ST

Specyfikacja techniczna stanowi dokument przetargowy i kontraktowy dla zadania dotyczącego budowy drogi leśnej Bełwin - Ujkowice w Leśnictwie Łętownia.

1.3. Zakres robót objętych ST

Ustalenia zawarte w niniejszej specyfikacji dotyczą zasad prowadzenia robót związanych z wykonywaniem podbudów z tłucznia kamiennego.

Podbudowę z tłucznia kamiennego wykonuje się, zgodnie z ustaleniami podanymi w dokumentacji projektowej, jako: podbudowę zasadniczą.

1.4. Określenia podstawowe

1.4.1. Podbudowa z tłucznia kamiennego - część konstrukcji nawierzchni składająca się z jednej lub więcej warstw nośnych z tłucznia i klinca kamiennego.

1.4.2. Pozostałe określenia są zgodne z obowiązującymi, odpowiednimi polskimi normami i z definicjami podanymi w ST DL 00.00.00 „Wymagania ogólne” pkt. 1.4.

1.5. Ogólne wymagania dotyczące robót

Ogólne wymagania dotyczące robót podano w ST DL 00.00.00 „Wymagania ogólne” pkt. 1.5.

2. MATERIAŁY

2.1. Ogólne wymagania dotyczące materiałów

Ogólne wymagania dotyczące materiałów, ich pozyskiwania i składowania podano w ST DL 00.00.00 „Wymagania ogólne” pkt. 2.

2.2. Rodzaje materiałów

Materiałami stosowanymi przy wykonywaniu podbudowy z tłucznia, wg PN-S-96023 [9], są:

kruszywo łamane zwykłe: tłuczeń i kliniec, wg PN-B-11112 [8],

woda do skropienia podczas wałowania i klinowania.

2.3. Wymagania dla kruszyw

Do wykonania podbudowy należy użyć następujące rodzaje kruszywa, według PN-B-11112 [8]:

- ✓ tłuczeń od 31,5 mm do 63 mm,
- ✓ kliniec od 20 mm do 31,5 mm,
- ✓ kruszywo do klinowania - kliniec od 4 mm do 20 mm.

Inspektor Nadzoru może dopuścić do wykonania podbudowy inne rodzaje kruszywa, wybrane spośród wymienionych w PN-S-96023 [9], dla których wymagania zostaną określone w ST.

Jakość kruszywa powinna być zgodna z wymaganiami normy PN-B-11112 [8], określonymi dla:

klasy co najmniej II - dla podbudowy zasadniczej,

Do jednowarstwowych podbudów lub podbudowy zasadniczej należy stosować kruszywo gatunku co najmniej 2.

Wymagania dla kruszywa przedstawiono w tablicach 1 i 2 niniejszej specyfikacji

Tablica 1. Wymagania dla tłucznia i kłińca, wg PN-B-11112 [8]

Lp.	Właściwości	Klasa II	Klasa III
1	Ścieralność w bębnie Los Angeles, wg PN-B-06714-42 [7]: a) po pełnej liczbie obrotów, % ubytku masy, nie więcej niż: - w tłuczniu - w kłińcu b) po 1/5 pełnej liczby obrotów, % ubytku masy w stosunku do ubytku masy po pełnej liczbie obrotów, nie więcej niż:	35 40 30	50 50 35
2	Nasiąkliwość, wg PN-B-06714-18 [4], % m/m, nie więcej niż: a) dla kruszyw ze skał magmowych i przeobrażonych b) dla kruszyw ze skał osadowych	2,0 3,0	3,0 5,0
3	Odporność na działanie mrozu, wg PN-B-06714-19 [5], % ubytku masy, nie więcej niż: a) dla kruszyw ze skał magmowych i przeobrażonych b) dla kruszyw ze skał osadowych	4,0 5,0	10,0 10,0
4	Odporność na działanie mrozu według zmodyfikowanej metody bezpośredniej, wg PN-B-06714-19 [5] i PN-B-11112 [8], % ubytku masy, nie więcej niż: - w kłińcu - w tłuczniu	30 nie bada się	nie bada się nie bada się

Tablica 2. Wymagania dla tłucznia i kłińca w zależności od warstwy podbudowy tłuczniowej, wg PN-B-11112 [8]

Lp.	Właściwości	Podbudowa jednowarstwowa lub podbudowa zasadnicza	Podbudowa pomocnicza
1	Uziarnienie, wg PN-B-06714-15 [2] a) zawartość ziarn mniejszych niż 0,075 mm, odsianych na mokro, % m/m, nie więcej niż: - w tłuczniu - w kłińcu b) zawartość frakcji podstawowej, % m/m, nie mniej niż: - w tłuczniu i w kłińcu c) zawartość podziarna, % m/m, nie więcej niż: - w tłuczniu i w kłińcu d) zawartość nadziarna, % m/m, nie więcej niż: - w tłuczniu i w kłińcu	3 4 75 15 15	4 5 65 25 20
2	Zawartość zanieczyszczeń obcych, wg PN-B-06714-12 [1], % m/m, nie więcej niż: - w tłuczniu i w kłińcu	0,2	0,3
3	Zawartość ziarn nieforemnych, wg PN-B-06714-16 [3], % m/m, nie więcej niż: - w tłuczniu - w kłińcu	40 nie bada się	45 nie bada się
4	Zawartość zanieczyszczeń organicznych, barwa cieczy wg PN-B-06714-26 [6]: - w tłuczniu i w kłińcu, barwa cieczy nie ciemniejsza niż:	wzorcowa	

2.4. Woda

Woda użyta przy wykonywaniu zagęszczania i klinowania podbudowy może być studzienna lub z wodociągu, bez specjalnych wymagań.

3. SPRZĘT

3.1. Ogólne wymagania dotyczące sprzętu

Ogólne wymagania dotyczące sprzętu podano w ST DL 00.00.00 „Wymagania ogólne” pkt. 3.

3.2. Sprzęt do wykonania robót

Wykonawca przystępujący do wykonania podbudowy z tłucznia kamiennego powinien wykazać się możliwością korzystania z następującego sprzętu:

- ✓ równiarek lub układarek kruszywa do rozkładania tłucznia i kłińca,

- ✓ rozsypywarek kruszywa do rozłożenia kłińca,
- ✓ walców statycznych gładkich do zagęszczania kruszywa grubego,
- ✓ walców vibracyjnych lub vibracyjnych zagęszczarek płytowych do klinowania kruszywa grubego kłińcem,
- ✓ szczotek mechanicznych do usunięcia nadmiaru kłińca,
- ✓ walców ogumionych lub stalowych gładkich do końcowego dogęszczenia,
- ✓ przewoźnych zbiorników do wody zaopatrzonych w urządzenia do rozpryskiwania wody.

4. TRANSPORT

4.1. Ogólne wymagania dotyczące transportu

Ogólne wymagania dotyczące transportu podano w ST DL 00.00.00 „Wymagania ogólne” pkt. 4.

4.2. Transport kruszywa

Kruszywa można przewozić dowolnymi środkami transportu w warunkach zabezpieczających je przed zanieczyszczeniem, zmieszaniem z innymi materiałami, nadmiernym wysuszeniem i zawilgoceniem.

5. WYKONANIE ROBÓT

5.1. Ogólne zasady wykonania robót

Ogólne zasady wykonania robót podano w ST DL 00.00.00 „Wymagania ogólne” pkt. 5.

5.2. Przygotowanie podłoża

Podłoże pod podbudowę tłuczniową powinno spełniać wymagania określone w ST D-04.01.01 „Koryto wraz z profilowaniem i zagęszczeniem podłoża”.

Podbudowa tłuczniowa powinna być ułożona na podłożu zapewniającym nieprzenikanie drobnych cząstek gruntu do warstwy podbudowy.

Podbudowa powinna być wytyczona w sposób umożliwiający jej wykonanie zgodnie z dokumentacją projektową lub według zaleceń Inspektora Nadzoru, z tolerancjami określonymi w niniejszych specyfikacjach.

Paliki lub szpilki do prawidłowego ukształtowania podbudowy powinny być wcześniej przygotowane.

Paliki lub szpilki powinny być ustawione w osi drogi i w rzędach równoległych do osi drogi lub w inny sposób zaakceptowany przez Inspektora Nadzoru.

Rozmieszczenie palików lub szpilek powinno umożliwiać naciągnięcie sznurków lub linek do wytyczenia robót w odstępach nie większych niż co 10 m.

5.3. Wbudowywanie i zagęszczanie kruszywa

Minimalna grubość warstwy podbudowy z tłucznia nie może być po zagęszczeniu mniejsza od 1,5-krotnego wymiaru największych ziaren tłucznia. Maksymalna grubość warstwy podbudowy po zagęszczeniu nie może przekraczać 20 cm. Podbudowę o grubości powyżej 20 cm należy wykonywać w dwóch warstwach.

Kruszywo grube powinno być rozłożone w warstwie o jednakowej grubości, przy użyciu układarki albo równiarki. Grubość rozłożonej warstwy luźnego kruszywa powinna być taka, aby po jej zagęszczeniu i zaklinowaniu osiągnęła grubość projektowaną.

Kruszywo grube po rozłożeniu powinno być przywałowane dwoma przejściami walca statycznego, gładkiego o nacisku jednostkowym nie mniejszym niż 30 kN/m. Zagęszczanie podbudowy o przekroju daszkowym powinno rozpocząć się od krawędzi i stopniowo przesuwając się pasami podłużnymi, częściowo nakładającymi się w kierunku osi jezdni. Zagęszczenie podbudowy o jednostronnym spadku poprzecznym powinno rozpocząć się od dolnej krawędzi i przesuwając się pasami podłużnymi, częściowo nakładającymi się, w kierunku jej górnej krawędzi.

W przypadku wykonywania podbudowy zasadniczej, po przywałowaniu kruszywa grubego należy rozłożyć kruszywo drobne w równej warstwie, w celu zaklinowania kruszywa grubego. Do zagęszczania należy użyć walca vibracyjnego o nacisku jednostkowym co najmniej 18 kN/m, albo płytową zagęszczarką vibracyjną o nacisku jednostkowym co najmniej 16 kN/m². Grubość warstwy luźnego kruszywa drobnego powinna być taka, aby wszystkie przestrzenie warstwy kruszywa grubego zostały wypełnione kruszywem drobnym. Jeżeli to konieczne, operacje rozkładania i wwibrowywanie kruszywa drobnego należy powtarzać aż do chwili, gdy kruszywo drobne przestanie penetrować warstwę kruszywa grubego.

Po zagęszczeniu cały nadmiar kruszywa drobnego należy usunąć z podbudowy szczotkami tak, aby ziarna kruszywa grubego wystawały nad powierzchnię od 3 do 6 mm.

Następnie warstwa powinna być przywałowana walcem statycznym gładkim o nacisku jednostkowym nie mniejszym niż 50 kN/m, albo walcem ogumionym w celu dogęszczenia kruszywa poluzowanego w czasie szczotkowania.

5.4. Utrzymanie podbudowy

Podbudowa po wykonaniu, a przed ułożeniem następnej warstwy, powinna być utrzymywana w dobrym stanie. Jeżeli Wykonawca będzie wykorzystywał, za zgodą Inspektora Nadzoru, gotową podbudowę do ruchu budowlanego, to jest obowiązany naprawić wszelkie uszkodzenia podbudowy, spowodowane przez ten ruch. Koszt napraw wynikłych z niewłaściwego utrzymania podbudowy obciąża Wykonawcę robót.

6. KONTROLA JAKOŚCI ROBÓT

6.1. Ogólne zasady kontroli jakości robót

Ogólne zasady kontroli jakości robót podano w ST DL 00.00.00 „Wymagania ogólne” pkt. 6.

6.2. Badania przed przystąpieniem do robót

Przed przystąpieniem do robót Wykonawca powinien wykonać badania kruszyw przeznaczonych do wykonania robót i przedstawić wyniki tych badań Inspektorowi Nadzoru w celu akceptacji.

Badania te powinny obejmować wszystkie właściwości kruszywa określone w pkt. 2.3 i tablicach 1 i 2 niniejszych ST.

6.3. Badania w czasie robót

6.3.1. Częstotliwość oraz zakres badań i pomiarów

Częstotliwość oraz zakres badań podano w tablicy 3.

Tablica 3. Częstotliwość oraz zakres badań przy budowie podbudowy z tłucznia kamiennego

Lp.	Wyszczególnienie badań	Częstotliwość badań	
		Minimalne ilości badań na dziennej działce roboczej	Maksymalna powierzchnia podbudowy na jedno badanie (m ²)
1	Uziarnienie kruszyw	2	600
2	Zawartość zanieczyszczeń obcych w kruszywie		
3	Zawartość ziarn nieforemnych w kruszywie		
4	Ścieralność kruszywa	6000 i przy każdej zmianie źródła pobierania materiałów	
5	Nasiąkliwość kruszywa		
6	Odporność kruszywa na działanie mrozu		
7	Zawartość zanieczyszczeń organicznych		

6.3.2. Badania właściwości kruszywa

Próbki należy pobierać w sposób losowy z rozłożonej warstwy, przed jej zagęszczeniem. Wyniki badań powinny być na bieżąco przekazywane Inspektorowi Nadzoru.

Badania pełne kruszywa, obejmujące ocenę wszystkich właściwości określonych w pkt. 2.3 powinny być wykonywane przez Wykonawcę z częstotliwością gwarantującą zachowanie jakości robót i zawsze w przypadku zmiany źródła pobierania materiałów oraz na polecenie Inspektora Nadzoru. Probki do badań pełnych powinny być pobierane przez Wykonawcę w sposób losowy, w obecności Inspektora Nadzoru.

6.4. Wymagania dotyczące nośności i cech geometrycznych podbudowy

6.4.1. Częstotliwość oraz zakres pomiarów

Częstotliwość oraz zakres pomiarów podano w tablicy 4.

Tablica 4. Częstotliwość oraz zakres pomiarów wykonanej podbudowy z tłucznia kamiennego

Lp.	Wyszczególnienie badań i pomiarów	Minimalna częstotliwość pomiarów
1	Szerokość podbudowy	10 razy na 1 km
2	Równość podłużna	w sposób ciągły planografem albo co 20 m łatą na każdym pasie ruchu
3	Równość poprzeczna	10 razy na 1 km
4	Spadki poprzeczne ^{*)}	10 razy na 1 km
5	Rzędne wysokościowe	co 100 m w osi jezdni i na jej krawędziach
6	Ukształtowanie osi w planie ^{*)}	co 100 m
7	Grubość podbudowy	Podczas budowy: w 3 punktach na każdej działce roboczej, lecz nie rzadziej niż raz na 400 m ² Przed odbiorem: w 3 punktach, lecz nie rzadziej niż raz na 2000 m ²
8	Nośność podbudowy	nie rzadziej niż raz na 3000 m ²

*) Dodatkowe pomiary spadków poprzecznych i ukształtowanie osi w planie należy wykonać w punktach głównych łuków poziomych.

6.4.2. Szerokość podbudowy

Szerokość podbudowy nie może różnić się od szerokości projektowanej o więcej niż +10 cm, -5 cm.

Na jezdniach bez krawężników szerokość podbudowy powinna być większa od szerokości warstwy wyżej leżącej o co najmniej 25 cm lub o wartość wskazaną w dokumentacji projektowej.

6.4.3. Równość podbudowy

Nierówności podłużne podbudowy należy mierzyć 4-metrową łatą lub planografem, zgodnie z normą BN-68/8931-04 [11].

Nierówności poprzeczne podbudowy należy mierzyć 4-metrową łatą.

Nierówności podbudowy nie mogą przekraczać:

- ✓ 20 mm dla podbudowy zasadniczej,
- ✓ 20 mm dla podbudowy pomocniczej.

6.4.4. Spadki poprzeczne podbudowy

Spadki poprzeczne podbudowy na prostych i łukach powinny być zgodne z dokumentacją projektową z tolerancją $\pm 1 \%$.

6.4.5. Rzędne wysokościowe podbudowy

Różnice pomiędzy rzędnymi wysokościowymi podbudowy i rzędnymi projektowanymi nie powinny przekraczać ± 3 cm.

6.4.6. Ukształtowanie osi w planie

Oś podbudowy w planie nie może być przesunięta w stosunku do osi projektowanej o więcej niż ± 10 cm.

6.4.7. Grubość podbudowy

Grubość podbudowy nie może różnić się od grubości projektowanej o więcej niż:

- ✓ dla podbudowy zasadniczej ± 2 cm,
- ✓ dla podbudowy pomocniczej ± 2 cm.

6.4.8. Nośność podbudowy

Pomiary nośności podbudowy należy wykonać zgodnie z BN-64/8931-02 [10].

Podbudowa zasadnicza powinna spełniać wymagania dotyczące nośności, podane w tablicy 5.

Tablica 5. Wymagania nośności podbudowy zasadniczej w zależności od kategorii ruchu

Kategoria ruchu	Minimalny moduł odkształcenia mierzony przy użyciu płyty o średnicy 30 cm (MPa)	
	Pierwotny M_E^I	Wtórny M_E^{II}
Ruch lekki	80	140
Ruch lekko średni i średni	80	170

Pierwotny moduł odkształcenia podbudowy pomocniczej mierzony płytą o średnicy 30 cm, powinien być większy od 50 MPa.

Zagęszczenie podbudowy należy uznać za prawidłowe, gdy stosunek wtórnego modułu odkształcenia M_E^{II} do pierwotnego modułu odkształcenia M_E^I jest nie większy od 2,2.

$$\frac{M_E^{II}}{M_E^I} \leq 2,2$$

6.5. Zasady postępowania z wadliwie wykonanymi odcinkami podbudowy

6.5.1. Niewłaściwe cechy geometryczne podbudowy

Wszystkie powierzchnie podbudowy, które wykazują większe odchylenia cech geometrycznych od określonych w punkcie 6.4, powinny być naprawione. Wszelkie naprawy i dodatkowe badania i pomiary zostaną wykonane na koszt Wykonawcy.

Jeżeli szerokość podbudowy jest mniejsza od szerokości projektowanej o więcej niż 5 cm i nie zapewni to podparcia warstwom wyżej leżącym, to Wykonawca powinien na własny koszt poszerzyć podbudowę przez spulchnienie warstwy na pełną grubość, do połowy szerokości pasa ruchu (lub pasa postojowego czy utwardzonego pobocza), dołożenie materiału i powtórne zagęszczenie.

6.5.2. Niewłaściwa grubość

Na wszystkich powierzchniach wadliwych pod względem grubości, Wykonawca wykona naprawę podbudowy. Powierzchnie powinny być naprawione przez spulchnienie lub wybranie warstwy na odpowiednią głębokość, zgodnie z decyzją Inspektora Nadzoru, uzupełnione nowym materiałem o odpowiednich właściwościach, wyrównane i ponownie zagęszczone. Roboty te Wykonawca wykona na własny koszt. Po wykonaniu tych robót nastąpi ponowny pomiar i ocena grubości warstwy. Koszty poniesie Wykonawca.

6.5.3. Niewłaściwa nośność podbudowy

Jeżeli nośność podbudowy będzie mniejsza od wymaganej, to Wykonawca wykona wszelkie roboty niezbędne do zapewnienia wymaganej nośności, zalecone przez Inspektora Nadzoru.

Koszty tych dodatkowych robót poniesie Wykonawca podbudowy tylko wtedy, gdy zaniżenie nośności podbudowy wynikało z niewłaściwego wykonania robót przez Wykonawcę podbudowy.

7. OBMIAR ROBÓT

7.1. Ogólne zasady obmiaru robót

Ogólne zasady obmiaru robót podano w ST DL 00.00.00 „Wymagania ogólne” pkt. 7.

7.2. Jednostka obmiarowa

Jednostką obmiarową jest m^2 (metr kwadratowy) wykonanej podbudowy z tłucznia kamiennego.

8. ODBIÓR ROBÓT

Ogólne zasady odbioru robót podano w ST DL 00.00.00 „Wymagania ogólne” pkt. 8.

Roboty uznaje się za zgodne z dokumentacją projektową, ST i wymaganiami Inspektora Nadzoru, jeżeli wszystkie pomiary i badania z zachowaniem tolerancji wg pkt. 6 dały wyniki pozytywne.

9. PODSTAWA PŁATNOŚCI

9.1. Ogólne ustalenia dotyczące podstawy płatności

Ogólne ustalenia dotyczące podstawy płatności podano w ST DL 00.00.00 „Wymagania ogólne” pkt. 9.

9.2. Cena jednostki obmiarowej

Cena wykonania 1 m^2 podbudowy tłuczniowej obejmuje:

- ✓ prace pomiarowe i roboty przygotowawcze,
- ✓ oznakowanie robót,
- ✓ przygotowanie podłoża,
- ✓ dostarczenie materiałów na miejsce wbudowania,
- ✓ rozłożenie kruszywa,
- ✓ zagęszczenie warstw z zaklinowaniem,
- ✓ przeprowadzenie pomiarów i badań laboratoryjnych określonych w specyfikacji technicznej,
- ✓ utrzymanie podbudowy w czasie robót.

10. PRZEPISY ZWIĄZANE

10.1. Normy

- | | | |
|-----|---------------|---|
| 1. | PN-B-06714-12 | Kruszywa mineralne. Badania. Oznaczanie zawartości zanieczyszczeń obcych |
| 2. | PN-B-06714-15 | Kruszywa mineralne. Badania. Oznaczanie składu ziarnowego |
| 3. | PN-B-06714-16 | Kruszywa mineralne. Badania. Oznaczanie kształtu ziarn |
| 4. | PN-B-06714-18 | Kruszywa mineralne. Badania. Oznaczanie nasiąkliwości |
| 5. | PN-B-06714-19 | Kruszywa mineralne. Badania. Oznaczanie mrozoodporności metodą bezpośrednią |
| 6. | PN-B-06714-26 | Kruszywa mineralne. Badania. Oznaczanie zawartości zanieczyszczeń organicznych |
| 7. | PN-B-06714-42 | Kruszywa mineralne. Badania. Oznaczanie ścieralności w bębnie Los Angeles |
| 8. | PN-B-11112 | Kruszywo mineralne. Kruszywo łamane do nawierzchni drogowych |
| 9. | PN-S-96023 | Konstrukcje drogowe. Podbudowa i nawierzchnia z tłucznia kamiennego |
| 10. | BN-64/8931-02 | Drogi samochodowe. Oznaczanie modułu odkształcenia nawierzchni podatnych i podłoża przez obciążenie płytą |
| 11. | BN-68/8931-04 | Drogi samochodowe. Pomiar równości nawierzchni planografem i łątą. |

10.2. Inne dokumenty

Nie występują.

DL 04.05.01/a Ulepszone podłoże z gruntu stabilizowanego cementem 3–5MPa.

1. WSTĘP

1.1. Przedmiot SST.

Przedmiotem niniejszej Szczegółowej Specyfikacji Technicznej (SST) są wymagania dotyczące wykonania i odbioru robót związanych z wykonaniem podłoża z gruntu stabilizowanego cementem o wytrzymałości $R_{28} = 3\text{--}5\text{MPa}$.

1.2. Zakres stosowania ST

Specyfikacja techniczna stanowi dokument przetargowy i kontraktowy dla zadania dotyczącego budowy drogi leśnej Bełwin - Ujkowice w Leśnictwie Łętownia.

1.3. Zakres robót objętych SST.

Ustalenia zawarte w niniejszej specyfikacji ST dotyczą prowadzenia robót przy wykonywaniu podłoża z gruntu stabilizowanego cementem i obejmują:

- wykonanie podłoża z gruntu stabilizowanego cementem $R_m = 3\text{--}5\text{MPa}$, (mieszanie na miejscu) grubość warstwy 31 cm.

1.4. Określenia podstawowe.

1.4.1. Stabilizacja gruntu cementem - proces technologiczny polegający na zmieszaniu spulchnionego gruntu z optymalną ilością cementu, wody a w razie potrzeby innych dodatków ulepszających (wapno, popioły lotne), z wyrównaniem i zagęszczeniem wytworzonej mieszanki.

1.4.2. Inne określenia podane w niniejszej SST są zgodne z odpowiednimi polskimi normami wraz z określeniami podanymi w STT D-M-00.00.00 "Wymagania ogólne".

1.5. Ogólne wymagania dotyczące robót.

Wykonawca robót jest odpowiedzialny za jakość ich wykonania oraz za zgodność z Dokumentacją Projektową, SST i poleceniami Kierownika Projektu.

Ogólne wymagania dotyczące robót podano w ST DM-00.00.00. "Wymagania ogólne".

2. MATERIAŁY

2.1. Cement.

Do stabilizacji gruntu należy stosować cementy powszechnego użytku klasy 32,5 lub 32,5R odpowiadające wymaganiom normy PN-EN 197-1.

Cement używany do stabilizacji powinien być sypki, bez zawartości grudek. W normalnych warunkach czas przechowywania cementu nie powinien przekraczać trzech miesięcy.

Cement zawierający grudki lub przechowywany na budowie dłużej niż 3 miesiące może być użyty za zgodą Kierownika Projektu, gdy zaroby próbné wykażą zadawalającą wytrzymałość na ściskanie i zadawalającą mrozoodporność.

Do stabilizacji należy używać cement luzem i przechowywać go w zbiornikach stalowych (silosach) izolowanych od dostępu wilgoci.

Każda partia dostarczonego cementu musi posiadać deklarację zgodności producenta wraz z wynikami badań.

Przed użyciem cementu do wykonania stabilizacji gruntu cement powinien podlegać następującym badaniom:

- oznaczenie czasu wiązania wg PN-EN 196-3.
- oznaczenie zmiany objętości wg PN-EN 196-3.
- sprawdzenie zawartości grudek nie dających się roznieść w palcach i nie rozpadających się w wodzie.

Grudki nie dające się roznieść w palcach i nie rozpadające się w wodzie należy z cementu usunąć poprzez przesianie przez sito # 2 mm. Jeśli ich ilość przekracza 45 % masy cementu nie powinien być on stosowany do wytwarzania mieszanki gruntowo-cementowej.

W przypadku gdy:

- czas wiązania lub zmiany objętości nie odpowiadają wymaganiom normy,
- cement przechowywany jest niezgodnie z postanowieniami normy BN-88/6731-08,
- okres przechowywania cementu jest dłuższy niż podano w normie PN-B-197001,
- cement wykazuje zawartość grudek,

obowiązuje oznaczenie wytrzymałości cementu na ściskanie wg PN-EN 196-1.

Wymagania właściwości fizyko mechanicznych cementu do stabilizacji gruntu podano w tablicy 1.

Tablica 1. Wymagania dla cementu do stabilizacji (niepełny zakres badań).

Lp.	W ł a ś c i w o ś c i	Klasa cementu	
		32,5	32,5 R
1.	Wytrzymałość na ściskanie wczesna [MPa]		
	po 2 dniach	-	≥16
	po 7 dniach	≥10	-
2.	Wytrzymałość na ściskanie normowa [MPa} po 28 dniach	≥ 32,5	≤ 52,5
3.	Czas wiązania:		
	- początek wiązania, najwcześniej po upływie, min.	60	
	- koniec wiązania, najpóźniej po upływie, h	12	
4.	Staość zmiany objętości:		
	- wg próby Le Chateliera, mm nie więcej niż	10	

2.2. Grunty.

2.2.1. Właściwości gruntów.

Przydatność gruntów przeznaczonych do stabilizacji cementem należy oceniać na podstawie wyników badań laboratoryjnych wykonanych zgodnie z wymaganiami normy PN-S-96012.

Do wykonania ulepszonego podłoża z gruntu stabilizowanego cementem należy stosować grunty spełniające wymagania podane w tablicy 2.

Tablica 2. Wymagania dla gruntów przeznaczonych do stabilizacji cementem.

Lp.	W ł a ś c i w o ś c i	Wymagania
1.	Uziarnienie, wg PN-88/B-04481:	
	- zawartość ziarn przechodzących przez sito # 50 mm, % nie mniej niż	100
	- zawartość ziarn przechodzących przez sito # 25 mm, %	85 – 100
	- zawartość ziarn przechodzących przez sito # 4 mm, %	50 – 100
	- zawartość ziarn przechodzących przez sito # 0,25 mm, %	10 – 100
	- zawartość ziarn przechodzących przez sito #0,05 mm,%	0 – 100
	- zawartość cząstek mniejszych od 0,002 mm, % poniżej	20
2.	Granica płynności wg PN-88/B-04481, %, poniżej	40
3.	Wskaźnik plastyczności wg PN-88/B-04481, %, poniżej	15
4.	Odczyn pH	od 5 do 8
5.	Zawartość zanieczyszczeń organicznych, wg PN-88/B-04481, %, poniżej	2,0
6.	Zawartość siarczanów, w przeliczeniu na SO ₃ wg	
	PN-78/B-06714/28, %, poniżej	1,0

Decydującym sprawdzeniem przydatności gruntu do stabilizacji cementem są wyniki wytrzymałości na ściskanie i mrozoodporności próbek gruntu stabilizowanego.

Do stabilizacji cementem zaleca się użycie gruntów o wskaźniku piaskowym 20 – 50 %, zawartości frakcji < 0,075 mm do 15 %, a także zawartości ziarn > 2 mm co najmniej 30 %.

Grunty nie spełniające wymagań określonych w tablicy 2 mogą być poddane stabilizacji po uprzednim ulepszeniu wapnem, popiołami lotnymi przy akceptacji Kierownika Projektu.

Po ulepszeniu grunt musi spełniać wymagania co do składu, wytrzymałości i mrozoodporności próbek gruntu stabilizowanego, określone w pkt. 2.6.3.

2.2.2. Źródła pozyskiwania gruntów.

Grunty użyte do stabilizacji cementem powinny pochodzić ze źródeł uzgodnionych i zaakceptowanych przez Kierownika Projektu.

Gruntu nie spełniające wymagań określonych w pkt. 2.2.1. niniejszej SST, zostaną zdyskwalifikowane.

2.3. Woda.

Woda stosowana do stabilizacji gruntu i ewentualnie do pielęgnacji wykonanej warstwy powinna spełniać wymagania normy PN-EN 1008.

Do wymienionych celów można bez badań użyć wodociągową wodę pitną.

2.4. Dodatki ulepszające.

Przy stabilizacji gruntu cementem, w uzasadnionych przypadkach mogą być stosowane dodatki ulepszające:

wapno, PN-EN 459-1

popioły lotne wg. PN-S-96035

chlórek wapniowy wg. PN-C-84127

2.5. Materiały do pielęgnacji warstwy z gruntu stabilizowanego cementem.

Do pielęgnacji świeżo wykonanej warstwy z gruntu stabilizowanego cementem należy stosować preparaty powłokowe lub folie z tworzyw sztucznych.

Dopuszcza się także pielęgnację przez przykrycie stabilizacji warstwą piasku naturalnego lub warstwą włókniny utrzymywanej w stanie wilgotnym przez zraszanie wodą.

2.6. Mieszanka cementowo-gruntowa.

2.6.1. Zawartość cementu.

Zawartość cementu należy przyjmować w granicach od 4 % do 8 lub 10 % liczonych w stosunku do masy suchego gruntu, zależnie od rodzaju i uziarnienia gruntu oraz kategorii ruchu.

Maksymalna zawartość cementu w mieszance cementowo-gruntowej nie powinna przekraczać:

- dla ruchu KR 1-3 - 10 %

- dla ruchu KR 4-6 - 8 %

2.6.2. Zawartość wody.

Zawartość wody w mieszance powinna odpowiadać wilgotności optymalnej, określonej wg normalnej próby Proctora, zgodnie z PN-88/B-04481, z tolerancją ± 1 %.

2.6.3. Wytrzymałość na ściskanie próbek.

Decydującym kryterium przydatności mieszanki cementowo-gruntowej do wykonania warstwy ulepszanego podłoża jest wytrzymałość na ściskanie próbek gruntu stabilizowanego cementem oznaczona po 28 dniach twardnienia oraz wskaźnik mrozoodporności próbek.

Oznaczenie wskaźnika mrozoodporności próbek obowiązuje w przypadku stabilizacji cementem gruntów średnio i bardzo spoiwych oraz gruntów z zawartością części organicznych powyżej 2 %, albo gruntów kwaśnych o pH ≤ 5 lub przy dodaniu popiołów lotnych w ilości większej niż cement.

Wymagane wytrzymałości na ściskanie gruntu stabilizowanego cementem oraz wymagany wskaźnik mrozoodporności:

- wytrzymałość na ściskanie po 28 dniach od 3-5 MPa,
- wskaźnik mrozoodporności $\geq 0,7$

Formowanie próbek, pielęgnację i badanie wytrzymałości na ściskanie należy wykonać zgodnie z normą PN-S-96012.

3. SPRZĘT

3.1. Ogólne warunki stosowania sprzętu.

Ogólne warunki stosowania sprzętu podano w ST DL-00.00.00 "Wymagania ogólne".

Jakikolwiek sprzęt, maszyny i urządzenia nie gwarantujące zachowania wymagań jakościowych robót, zostaną przez Kierownika Projektu zdyskwalifikowane i niedopuszczone do robót.

3.2. Sprzęt do wykonywania robót.

Do stabilizacji gruntu cementem, zależnie od sposobu mieszania składników można stosować następujący sprzęt, zaakceptowany przez Kierownika Projektu:

- a) przy zastosowaniu mieszania na miejscu mieszarkami:
 - mieszarki jedno – lub wielowirnikowe, jedno – lub wieloprześciowe, do stabilizacji gruntów spoiwami,
 - równiarki lub ciężkie szablony do wyprofilowania ulepszanego podłoża,
 - walce gładkie, wibracyjne lub ogumione do zagęszczania, w miejscach trudnodostępnych należy stosować zagęszczarki płytowe, ubijaki mechaniczne lub małe walce wibracyjne.

- przy zastosowaniu mieszania na miejscu sprzętem rolniczym.
- pługi, kultywatory lub glebogryzarki do spulchniania i rozdrabniania gruntu,
- brony talerzowe lub kultywatory do mieszania gruntu,
- rozsypywarki cementu,
- równiarki lub ciężkie szablony do wyprofilowania ulepszonego podłoża,
- walce gładkie, wibracyjne lub ogumione do zagęszczania, w miejscach trudnodostępnych należy stosować zagęszczarki płytowe, ubijaki mechaniczne lub małe walce wibracyjne.

Ponadto należy stosować prowadnice, o ile ich użycie jest konieczne do uzyskania wymaganych cech geometrycznych warstwy.

Wydajność sprzętu powinna zapewnić zachowanie warunków technologicznych dotyczących czasu mieszania i zagęszczania.

4. TRANSPORT

4.1. Transport cementu.

Transport cementu powinien odbywać się z zastosowaniem cemento-wozów. W czasie transportu i przeładunku cement nie może ulec zawilgoceniu.

4.2. Transport wody.

Woda może być dostarczana wodociągiem lub cysternami.

5. WYKONANIE ROBÓT

5.1. Ogólne warunki wykonania robót.

Ogólne warunki wykonania robót podano w ST DL-00.00.00 "Wymagania ogólne".

5.2. Projektowanie składu mieszanki cementowo-gruntowej.

Na co najmniej 30 dni przed rozpoczęciem robót Wykonawca powinien dostarczyć

Kierownikowi Projektu do akceptacji projekt składu mieszanki oraz próbki gruntu i cementu pobrane w jego obecności.

Projekt składu mieszanki powinien być opracowany w oparciu o:

- wyniki badań gruntu,
- wyniki badań cementu,
- wyniki badań wytrzymałości na ściskanie i mrozoodporności gruntu stabilizowanego cementem według metod podanych w PN-S-96012 oraz wymagań niniejszej Specyfikacji.

Projekt składu mieszanki powinien zawierać:

- wymaganą ilość cementu,
- wymaganą zawartość wody, odpowiadającą wilgotności optymalnej gruntu z cementem.

Przy zastosowaniu mieszania na miejscu ilość składników należy podać w kg/m².

5.3. Grubość warstwy.

Grubość warstwy podłoża z gruntu stabilizowanego cementem powinna być zgodna z Dokumentacją Projektową. Dopuszczalne odchyłki od projektowanej grubości warstwy nie powinny przekraczać:

+10% i -15%.

5.4. Warunki atmosferyczne.

Podłoże z gruntu stabilizowanego cementem nie może być wykonywane wtedy gdy temperatura powietrza spadła poniżej 2°C, gdy podłoże jest zamrożone oraz podczas opadów deszczu.

Nie należy rozpoczynać stabilizacji gruntu cementem jeżeli prognozy meteorologiczne wskazują na możliwy spadek temperatury poniżej 2°C w czasie najbliższych 7 dni.

5.5. Przygotowanie podłoża.

Podłoże pod ulepszone podłoże z gruntu stabilizowanego cementem należy wykonać zgodnie z Dokumentacją Projektową i SST odnoszącą się do danego rodzaju tego podłoża.

5.6. Stabilizacja gruntu metodą mieszania na miejscu.

Do stabilizacji gruntu metodą mieszania na miejscu można użyć specjalistycznych mieszarek wieloprześciowych lub jednoprześciowych albo maszyn rolniczych wymienionych w pkt. 3 "Sprzęt".

Maszyny te powinny zapewnić wykonanie warstwy ulepszonego podłoża o wymaganej grubości i właściwościach zgodnych z wymaganiami niniejszej SST.

Grunt przewidziany do stabilizacji powinien być spulchniony i rozdrobniony.

Po spulchnieniu gruntu należy określić jego wilgotność i w razie potrzeby zwiększyć wilgotność w celu ułatwienia rozdrobnienia.

Wodę należy dozować przy użyciu beczkowsów zapewniających równomierne i kontrolowane dozowanie.

Jeżeli wilgotność naturalna gruntu jest większa od wilgotności optymalnej, grunt powinien być osuszony przez mieszanie i napowietrzenie w czasie suchej pogody.

Cement należy dodawać do rozdrobnionego i ewentualnie ulepszonego gruntu w ilości ustalonej w recepcie laboratoryjnej. Cement i dodatki ulepszające powinny być dodawane przy użyciu rozsypywarek cementu lub w inny sposób zaakceptowany przez Kierownika Projektu.

Grunt powinien być wymieszany z cementem w sposób jednorodny na określoną głębokość, gwarantującą uzyskanie projektowanej grubości ulepszanego podłoża po zagęszczeniu.

Po wymieszaniu gruntu z cementem należy sprawdzić wilgotność mieszanki. Wilgotność mieszanki przed zagęszczeniem nie może się różnić od wilgotności optymalnej o więcej niż ± 1 %. Jeżeli jej wilgotność jest mniejsza od optymalnej o więcej niż 1 % należy dodać odpowiednią ilość wody i mieszankę ponownie dokładnie wymieszać.

Czas od momentu rozłożenia cementu na gruncie do momentu zakończenia mieszania nie powinien przekraczać 1 godziny.

Po zakończeniu mieszania należy powierzchnię warstwy wyrównać i wyprofilować do wymaganych w Dokumentacji Projektowej rzędnych oraz spadków poprzecznych i podłużnych.

Po profilowaniu należy natychmiast przystąpić do zagęszczenia.

5.7. Zagęszczenie.

Zagęszczenie warstwy z mieszanki cementowo-gruntowej powinno być wykonane, przy wilgotności optymalnej, po zakończeniu mieszania i profilowania, nie później niż przed zakończeniem czasu wiązania cementu.

Zagęszczenie warstwy z gruntu stabilizowanego cementem należy prowadzić przy użyciu walców gładkich, wibracyjnych lub ogumionych, w zestawie zaakceptowanym przez Kierownika Projektu.

Zagęszczenie warstwy o jednostronnym spadku poprzecznym powinno rozpocząć się od niżej położonej krawędzi i przesuwac pasami podłużnymi w stronę wyżej położonej krawędzi.

Pojawiające się w czasie zagęszczenia zaniżenia, ubytki, rozwarstwienia i podobne wady powinny być natychmiast naprawione przez wymianę mieszanki na pełną głębokość, wyrównanie i ponowne zagęszczenie. Powierzchnia zagęszczonej warstwy powinna mieć prawidłowy przekrój poprzeczny i jednolity wygląd.

Zagęszczenie należy kontynuować do osiągnięcia wskaźnika zagęszczenia mieszanki nie mniejszego niż 1,00 według normalnej próby Proctora, zgodnie z PN-88/B-04481.

5.8. Pielęgnacja stabilizacji gruntu cementem.

O ile w czasie 2 godzin po zagęszczeniu warstwa ulepszanego podłoża nie zostanie pokryta nową warstwą z takiego samego materiału lub inną warstwą nawierzchni, to powinna być ona natychmiast poddana pielęgnacji. Pielęgnacja powinna być przeprowadzona według jednego z następujących sposobów:

a/ skropienie warstwy emulsją asfaltową w ilości $0,5 \div 1,0 \text{ kg/m}^2$.

b/ skropienie specjalnymi preparatami powłokotwórczymi posiadającymi świadectwo dopuszczenia do stosowania w budownictwie drogowym i mostowym, w ilości do $0,5 \text{ kg/m}^2$ po uprzednim zaakceptowaniu przez Kierownika Projektu.

c/ utrzymanie w stanie wilgotnym poprzez kilkakrotne skrapianie wodą w ciągu dnia, w czasie co najmniej 7 dni

d/ przykrycie na okres 7 dni nieprzepuszczalną folią plastikową, ułożoną na zakład o szerokości co najmniej 30 cm i zabezpieczoną przed zerwaniem z powierzchni warstwy przez wiatr.

e/ przykrycie warstwą piasku lub grubej włókniny technicznej i utrzymywanie jej w stanie wilgotnym w czasie co najmniej 7 dni.

Inne sposoby pielęgnacji zaproponowane przez Wykonawcę i inne materiały przeznaczone do pielęgnacji mogą być zastosowane po uzyskaniu akceptacji Kierownika Projektu.

Nie należy dopuszczać żadnego ruchu pojazdów i maszyn po ulepszonym podłożu w okresie 7 dni po wykonaniu. Po tym czasie ewentualny ruch technologiczny może odbywać się wyłącznie za zgodą Kierownika Projektu.

6. KONTROLA JAKOŚCI ROBÓT

6.1. Ogólne zasady kontroli jakości robót.

W czasie budowy Wykonawca powinien wykonywać systematycznie pomiary i badania kontrolne i dostarczać ich wyniki Kierownikowi Projektu.

Pomiary i badania kontrolne Wykonawca powinien wykonywać w zakresie i z częstotliwością gwarantującą zachowanie wymagań jakości robót, lecz nie rzadziej niż wskazano w odpowiednich punktach niniejszej specyfikacji.

6.2. Częstotliwość i zakres badań kontrolnych.

Częstotliwość i zakres badań kontrolnych w czasie robót przy wykonywaniu warstwy ulepszanego podłoża z gruntu stabilizowanego cementem podano w tablicy 3.

Tablica 3. Częstotliwość badań przy wykonywaniu ulepszanego podłoża z gruntów stabilizowanych cementem w czasie budowy.

Lp.	Wyszczególnienie prac	Częstotliwość badań	
		Minimalna ilość badań na dziennej działce roboczej	Maksymalna powierzchnia przypadająca na jedno badanie [m ²]
1.	Uziarnienie gruntu	1	600
2.	Wilgotność mieszanki gruntu z cementem	2	
3.	Rozdrobnienie gruntu		
4.	Zagęszczenie ulepszanego podłoża		
5.	Wytrzymałość na ściskanie po 28-dniach	3	600
6.	Mrozoodporność gruntu stabilizowanego cementem	Przy projektowaniu i w przypadkach wątpliwych	
7.	Badania cementu	Dla każdej dostawy	
8.	Badania wody	Dla każdego wątpliwego źródła	
9.	Szczegółowe badania gruntu: uziarnienie, granica płynności, wskaźnik plastyczności, zawartość części organicznych, odczyn H, zawartość siarczków, wskaźnik piaskowy	Przy każdej zmianie rodzaju gruntu	

6.3. Badania i pomiary wykonanego podłoża z gruntu stabilizowanego cementem.

Częstotliwość, zakres badań i pomiarów wykonanego podłoża podano w tablicy 4.

Tablica 4. Częstotliwość, zakres badań i pomiarów wykonanej warstwy ulepszanego podłoża z gruntu stabilizowanego cementem.

Lp.	Wyszczególnienie badań i pomiarów	Minimalna częstotliwość badań i pomiarów
1.	Grubość warstwy podłoża	Podczas budowy: w trzech punktach na każdej działce roboczej, lecz nie rzadziej niż raz na 400 m ² Przed odbiorem: w trzech punktach, lecz nie rzadziej niż raz na 2000 m ²
2.	Szerokość warstwy podłoża	10 razy na 1 km
3.	Równość podłużna	co 20 m łątą na każdym pasie ruchu
4.	Równość poprzeczna	10 razy na 1 km
5.	Spadki poprzeczne ¹⁾	10 razy na 1 km
6.	Rzędne wysokościowe	co 25 m
7.	Ukształtowanie osi w planie ¹⁾	co 100 m

¹⁾ Dodatkowe pomiary spadków poprzecznych i ukształtowania osi w planie należy wykonać w punktach głównych łuków poziomych: na początku i końcu każdej krzywej przejściowej oraz na początku, w środku i na końcu każdego łuku poziomowego.

6.4. Wymagania dotyczące cech geometrycznych ulepszanego podłoża.

6.4.1. Grubość warstwy.

Grubość warstwy należy mierzyć, przez wykonanie otworów na całej jej głębokości, w odległości co najmniej 0,5 metra od krawędzi, natychmiast po zagęszczeniu warstwy, z częstotliwością podaną w tablicy 4.

Dopuszczalne odchyłki od projektowanej grubości ulepszanego podłoża nie powinny przekraczać: +10 % i –15%.

6.4.2. Równość ulepszanego podłoża.

Nierówności podłużne ulepszanego podłoża należy mierzyć 4-metrową łatą w osi każdego pasa ruchu zgodnie z BN-68/8931-04 z częstotliwością podaną w tablicy 4.

Nierówności poprzeczne ulepszanego podłoża należy mierzyć 4-metrową łatą z częstotliwością podaną w tablicy 4.

Nierówności nie powinny przekraczać: 15 mm

6.4.3. Spadki poprzeczne podłoża.

Spadki poprzeczne należy mierzyć za pomocą 4-metrowej łaty i poziomicy z częstotliwością podaną w tablicy 4.

Spadki poprzeczne ulepszanego podłoża powinny być zgodne z Dokumentacją Projektową z tolerancją $\pm 0,5$ %.

6.4.4. Rzędne ulepszanego podłoża.

Rzędne należy sprawdzać w osi jezdni i na jej krawędziach z częstotliwością podaną w tablicy 4.

Różnice pomiędzy rzędnymi wykonanego ulepszanego podłoża a rzędnymi projektowanymi nie powinny przekraczać +1 cm i -2cm.

6.4.5. Ukształtowanie osi ulepszanego podłoża.

Ukształtowanie osi ulepszanego podłoża należy sprawdzać w punktach głównych trasy i w innych punktach z częstotliwością podaną w tablicy 4.

Oś ulepszanego podłoża w planie nie może być przesunięta w stosunku do osi projektowanej o więcej niż +5cm.

6.4.6. Szerokość ulepszanego podłoża.

Szerokość ulepszanego podłoża należy sprawdzać z częstotliwością podaną w tablicy 4.

Szerokość ulepszanego podłoża nie może różnić się od szerokości projektowanej o więcej niż +10cm, -5cm, z tym, że na jezdniach bez krawężników szerokość ulepszanego podłoża powinna być większa od szerokości warstwy wyżej leżącej o co najmniej 25 cm lub o wartość wskazaną w Dokumentacji Projektowej.

6.5. Zasady postępowania z wadliwie wykonanymi odcinkami podłoża.

Niewłaściwa wytrzymałość ulepszanego podłoża.

Jeżeli wytrzymałość średnia próbek po 28 dniach wiązania będzie mniejsza od dolnej granicy określonej w pkt. 2.6.3. to warstwa na wadliwym odcinku, zostanie zerwana i wymieniona na nową o odpowiednich właściwościach, na koszt Wykonawcy.

Jeżeli średnia wytrzymałość próbek po 28 dniach wiązania przekracza górną wartość wytrzymałości podanej w pkt. 2.6.3. to należy skorygować skład mieszanki, aby przy budowie następnych odcinków otrzymać wytrzymałość zgodną z wymaganiami.

6.5.2. Niewłaściwe cechy geometryczne ulepszanego podłoża.

Jeżeli po wykonaniu badań na stwardniałym ulepszonym podłożu stwierdzi się, że odchylenia cech geometrycznych na działce roboczej przekraczają wielkości określone w p. 6.4. to warstwa zostanie zerwana i ponownie wykonana na koszt Wykonawcy.

Dopuszcza się inny rodzaj naprawy wykonany na koszt Wykonawcy, o ile zostanie on zaakceptowany przez Kierownika Projektu.

Jeżeli szerokość ulepszanego podłoża jest mniejsza od szerokości projektowanej o więcej niż 5 cm i nie zapewnia podparcia warstwowi wyżej leżącemu, to Wykonawca powinien poszerzyć ulepszone podłoże przez zerwanie warstwy na pełną grubość, do połowy szerokości pasa ruchu (lub pasa postojowego czy utwardzonego pobocza), formując pionową, równą krawędź i ponownie wykonać tą część ulepszanego podłoża. Przy takim sposobie naprawy nie dopuszcza się mieszania na miejscu.

Roboty te Wykonawca wykona na własny koszt.

6.5.3. Niewłaściwa grubość ulepszanego podłoża.

Przed odbiorem warstwy Wykonawca sprawdzi grubość ulepszanego podłoża w obecności Kierownika Projektu z częstotliwością podaną w tablicy 4.

Jeżeli ulepszone podłoże ze względów sprzętowych zostało wykonane w dwóch warstwach, należy mierzyć łatą grubość tych warstw. Przynajmniej w 50 procentach otworów grubość podłoża powinna być co najmniej równa projektowanej, a w żadnym otworze niedomiar grubości nie może być większy od określonego w p. 6.4.1.

Jeżeli warunek ten jest spełniony Wykonawca otrzyma pełną zapłatę za roboty. W przeciwnym przypadku Wykonawca wykona, na własny koszt, w obecności Kierownika Projektu, dodatkowe otwory w celu identyfikacji powierzchni wadliwych pod względem grubości.

Na wszystkich powierzchniach wadliwych pod względem grubości Wykonawca wykona naprawę ulepszanego podłoża przez zerwanie wykonanej warstwy, usunięcie zerwanego materiału i ponowne wykonanie warstwy o

odpowiednich właściwościach i o wymaganej grubości przy użyciu do produkcji mieszanki mieszarek stacjonarnych.

Roboty te Wykonawca wykona na własny koszt.

Po wykonaniu tych robót nastąpi ponowny pomiar i ocena grubości warstwy, według wyżej podanych zasad na koszt Wykonawcy.

7. OBMIAR ROBÓT

Obmiar każdej warstwy ulepszanego podłoża powinien być dokonany na budowie, w metrach kwadratowych, po ułożeniu i zagęszczeniu. Obmiar odbywa się w obecności Kierownika Projektu i wymaga jego akceptacji. Obmiar nie powinien obejmować jakichkolwiek dodatkowo wykonanych powierzchni nie wykazanych w Dokumentacji Projektowej, z wyjątkiem powierzchni zaakceptowanych na piśmie przez Kierownika Projektu.

Nadmiar grubości lub nadmierna powierzchnia ulepszanego podłoża w stosunku do Dokumentacji Projektowej, wykonana bez pisemnego upoważnienia Kierownika Projektu, nie może stanowić podstawy do roszczeń o dodatkową zapłatę.

8. ODBIÓR ROBÓT

Do odbioru Wykonawca przedstawia wszystkie wyniki pomiarów i badań z bieżącej kontroli materiałów i robót. Odbioru ulepszanego podłoża dokonuje Kierownik Projektu na podstawie wyników badań Wykonawcy i ewentualnych uzupełniających badań i pomiarów oraz oględzin warstwy.

W przypadku stwierdzenia wad Kierownik Projektu ustali zakres wykonania robót poprawkowych lub poleci zerwanie i wymianę na nową wadliwie wykonanej warstwy, według zasad określonych w niniejszej specyfikacji.

Roboty poprawkowe lub zerwanie i wymianę na nową wadliwie wykonanej warstwy Wykonawca wykona na własny koszt w terminie ustalonym z Kierownikiem Projektu.

9. PODSTAWA PŁATNOŚCI

Płatność za 1 m² wykonanego ulepszanego podłoża z gruntu stabilizowanego cementem należy przyjmować zgodnie z obmiarem i oceną jakości wykonanych robót.

Cena robót obejmuje:

- prace pomiarowe,
- sprawdzenie i ewentualną naprawę podłoża,
- zakup materiałów,
- dostarczenie, ustawienie, rozebranie i odwiezienie prowadnic oraz innych materiałów i urządzeń pomocniczych,
- spulchnienie podłoża,
- dostarczenie i rozścielenie składników zgodnie z recepturą laboratoryjną,
- wymieszanie gruntu rodzimego lub ulepszanego kruszywem z cementem na sucho a następnie na mokro w korycie drogi,
- wyrównanie, wyprofilowanie i zagęszczenie warstwy,
- pielęgnację wykonanej warstwy,
- przeprowadzenie pomiarów i badań laboratoryjnych wymaganych w specyfikacji technicznej.

10. PRZEPISY ZWIĄZANE

10.1. Normy.

1. PN-88/B-04481 - „Grunty budowlane. Badania próbek gruntu”.
2. PN-B-66714/28 - „Badania. Oznaczanie zawartości siarki metodą bromową”.
3. PN-EN 197-1 - Cement. Skład, wymagania i kryteria zgodności dotyczące cementów powszechnego użytku.
4. PN-EN 196-1 - „Metody badania cementu. Oznaczanie wytrzymałości”.
5. PN-EN 196-3 - „Metody badania cementu. Oznaczanie czasów wiązania i stałości objętości”.
6. PN-EN 196-7 - „Metody badania cementu. Sposoby pobierania i przygotowania próbek cementu”.
7. BN-88/6731-08 - „Cement. Transport, przechowywanie”.
8. PN-EN 1008 - „Woda zarobowa do betonu - Specyfikacja pobierania próbek, badanie i ocena przydatności wody zarobowej do betonu, w tym wody odzyskanej z procesów produkcji betonu”.
9. PN-C-84127 - „Chlorek wapniowy techniczny”.
10. PN-S-96035 - „Popioły lotne”.
11. PN-S-96012 - „Drogi samochodowe. Podbudowa i ulepszone podłoże z gruntu stabilizowanego cementem”.
12. BN-68/8931-04 - „Drogi samochodowe. Pomiar równości nawierzchni planografem i łatą”.
13. PN-EN 459-1 - „Wapno budowlane – Część 1: Definicje, wymagania i kryteria zgodności”.
14. Warunki techniczne. Drogowe kationowe emulsje asfaltowe. Em A-99. Zeszyt 60, IBDiM – 1999 r.

DL 05.00.00. NAWIERZCHNIE

DL 05.02.01. Nawierzchnia tłuczniowa

WSTĘP

1.1. Przedmiot ST

Przedmiotem niniejszej specyfikacji technicznej (ST) są wymagania dotyczące wykonania i odbioru robót związanych z budową nawierzchni tłuczniowej.

1.2. Zakres stosowania ST

Specyfikacja techniczna stanowi dokument przetargowy i kontraktowy dla zadania dotyczącego budowy drogi leśnej Bełwin - Ujkowice w Leśnictwie Łętownia.

1.3. Zakres robót objętych ST

Ustalenia zawarte w niniejszej specyfikacji dotyczą zasad prowadzenia robót związanych z wykonaniem nawierzchni tłuczniowej

1.4. Określenia podstawowe

1.4.1. Nawierzchnia tłuczniowa - dwie warstwy z tłucia i kłinka kamiennego, leżących na podłożu ulepszonym (podbudowie pomocniczej), zaklinowanych i uzdatnionych miałem kamiennym do bezpośredniego przejmowania ruchu.

1.4.2. Kruszywo łamane - materiał ziarnisty uzyskany przez mechaniczne rozdrobnienie skał litych, wg PN-B-01100.

1.4.3. Kruszywo łamane zwykłe - kruszywo uzyskane w wyniku co najmniej jednokrotnego przekruszenia skał litych i rozsiania na frakcje lub grupy frakcji, charakteryzujące się ziarnami ostrokrawędziastymi o nieforemnych kształtach, wg PN-B-01100, PN-B-11112.

1.4.4. Tłuczeń - kruszywo łamane o wielkości ziarn od 31,5 mm do 63 mm.

1.4.5. Kliniec - kruszywo łamane o wielkości ziarn od 4 mm do 31,5 mm.

1.4.6. Miał - kruszywo łamane o wielkości ziarn do 4 mm.

1.4.7. Niesort - kruszywo łamane o wielkości ziarn do 31,5 mm.

1.4.7. Mieszanka drobna granulowana - kruszywo uzyskane w wyniku rozdrobnienia w granulacjach łamanego kruszywa zwykłego, charakteryzujące się chropowatymi powierzchniami i foremnym kształtem ziarn o stępionych krawędziach i narożach, o wielkości ziarn od 0,075 mm do 4 mm.

1.4.8. Piasek - kruszywo naturalne o wielkości ziarn do 2 mm.

1.5. Ogólne wymagania dotyczące robót

Ogólne wymagania dotyczące robót podano w ST DL 00.00.00 „Wymagania ogólne” pkt. 1.5.

2. MATERIAŁY

2.1. Ogólne wymagania dotyczące materiałów

Ogólne wymagania dotyczące robót podano w ST DL 00.00.00 „Wymagania ogólne” pkt. 2.

2.2. Rodzaje materiałów

Materiałami stosowanymi przy wykonaniu nawierzchni tłuczniowej wg PN-S-96023 [20] są:

- ✓ kruszywo łamane zwykłe - tłuczeń i kliniec, wg PN-B-11112,
- ✓ mieszanka drobna granulowana, wg PN-B-11112,
- ✓ niesort wg PN-B-11112,
- ✓ kruszywo do zamulenia górnej warstwy nawierzchni - miał, wg PN-B-11112,
- ✓ woda do skropienia podczas wałowania i zamulania.

2.3. Wymagania dla materiałów

Klasa i gatunek kruszywa, w zależności od kategorii ruchu, powinna być zgodna z wymaganiami normy PN-S-96023.

- ✓ kruszywo klasy co najmniej II gatunek 2 dla warstwy dolnej,
- ✓ kruszywo klasy II lub, gatunek 1 dla warstwy górnej.

3. SPRZĘT

3.1. Ogólne wymagania dotyczące sprzętu

Ogólne wymagania dotyczące sprzętu podano w ST DL 00.00.00 „Wymagania ogólne” pkt. 3.

3.2. Sprzęt do wykonania nawierzchni

Wykonawca przystępujący do wykonania robót powinien wykazać się możliwością korzystania z następującego sprzętu:

- ✓ układarek lub równiarek do rozścielania tłucia,
- ✓ walców statycznych, zwykle o nacisku jednostkowym co najmniej 30 kN/m, ew. walców wibracyjnych o nacisku jednostkowym wału wibrującego co najmniej 18 kN/m lub płytowych zagęszczarek wibracyjnych o nacisku jednostkowym co najmniej 16 kN/m²,

przewoźnych zbiorników do wody (beczkowozów) zaopatrzonych w urządzenia do rozpryskiwania wody oraz pomp do napełniania beczkowozów wodą.

4. TRANSPORT

Ogólne wymagania dotyczące transportu podano w ST DL 00.00.00 „Wymagania ogólne” pkt. 4.

5. WYKONANIE ROBÓT

5.1. Ogólne zasady wykonania robót

Ogólne zasady wykonania robót podano w ST DL 00.00.00 „Wymagania ogólne” pkt. 5.

5.2. Przygotowanie podłoża

Podłoże pod podbudowę tłuczniową powinno spełniać wymagania określone w ST D-04.01.01 „Koryto wraz z profilowaniem i zagęszczeniem podłoża”.

5.3. Wbudowanie i zagęszczanie kruszywa

Minimalna grubość warstwy nawierzchni tłuczniowej nie może być po zagęszczeniu mniejsza od 7 cm. Kruszywo grube w warstwie dolnej powinno być rozkładane w warstwie o jednakowej grubości, przy użyciu układarki albo równiarki. Grubość rozłożonej warstwy luźnego kruszywa powinna być taka, aby po jej zagęszczeniu i zaklinowaniu osiągnięto grubość projektowaną.

Kruszywo grube po rozłożeniu powinno być zagęszczane przejściami walca statycznego gładkiego, o nacisku jednostkowym nie mniejszym niż 30 kN/m. Zagęszczanie nawierzchni o jednostronnym spadku poprzecznym powinno rozpocząć się od dolnej krawędzi i przesuwac pasami podłużnymi, częściowo nakładającymi się, w kierunku jej górnej krawędzi.

Zagęszczanie można zakończyć, gdy przed kołami walca przestają się tworzyć fale, a ziarno tłucznia o wymiarze około 40 mm pod naciskiem koła walca nie wślacza się w nawierzchnię, lecz miażdży się na niej.

Warstwy dolnej (o ile będzie układana na niej od razu warstwa górna) nie klinuje się, gdyż niecałkowicie wypełnione przestrzenie między ziarnami tłucznia powodują lepsze związanie obu warstw ze sobą. Natomiast górną warstwę należy klinować tak długo, dopóki wszystkie przestrzenie nie zostaną wypełnione klinem i miałem.

W czasie zagęszczania walcem gładkim zaleca się skrapiać kruszywo wodą tak często, aby było stale wilgotne, co powoduje, że kruszywo mniej się kruszy, mniej wyokrągla i łatwiej układa szczelnie pod walcem.

Zagęszczenie można uważać za zakończone, jeśli nie pojawiają się ślady po walcach i wybrzuszenia warstwy kruszywa przed wałami.

W przypadku zagęszczania kruszywa sprzętem wibracyjnym (walcami wibracyjnymi o nacisku jednostkowym wału wibrującego co najmniej 18 kN/m lub płytowymi zagęszczarkami wibracyjnymi o nacisku jednostkowym co najmniej 16 kN/m²), zagęszczenie należy przeprowadzać według zasad podanych dla walców gładkich, lecz bez skrapiania kruszywa wodą. Liczbę przejść sprzętu wibracyjnego zaleca się ustalić na odcinku próbnym.

W pierwszych dniach po wykonaniu nawierzchni należy dbać, aby była ona stale wilgotna.

Nawierzchnia, jeśli nie była zagęszczana urządzeniami wibracyjnymi, powinna być równomiernie zajeżdżana (dogęszczona) przez walce ogumione na całej jej szerokości w okresie od 2 do 6 tygodni.

6. KONTROLA JAKOŚCI ROBÓT

6.1. Ogólne zasady kontroli jakości robót

Ogólne zasady kontroli jakości robót podano w STt DL 00.00.00 „Wymagania ogólne” pkt. 6.

6.2. Badania przed przystąpieniem do robót

Przed przystąpieniem do robót Wykonawca powinien przedłożyć Inspektorowi Nadzoru atesty lub deklaracje zgodności z normą kruszyw przeznaczonych do wykonania robót do ich akceptacji.

6.3. Badania w czasie robót

W czasie robót przy budowie nawierzchni tłuczniowej należy kontrolować z częstotliwością podaną poniżej, następujące właściwości: uziarnienie kruszywa, zawartość zanieczyszczeń obcych w kruszywie i zawartość ziarn nieforemnych w kruszywie - co najmniej 1 raz na dziennej działce roboczej z tym, że maksymalna powierzchnia nawierzchni przypadająca na jedno badanie powinna wynosić 600 m²,

6.4. Badania i pomiary cech geometrycznych nawierzchni tłuczniowej

Grubość warstwy Wykonawca powinien mierzyć natychmiast po jej zagęszczeniu, co najmniej w dwóch losowo wybranych punktach na każdej dziennej działce roboczej i nie rzadziej niż w jednym punkcie na 400 m² nawierzchni. Dopuszczalne odchyłki od projektowanej grubości nawierzchni nie powinny przekraczać $\pm 10\%$.

6.5. Pomiar nośności nawierzchni

Pomiary nośności nawierzchni tłuczniowej należy wykonać płytą o średnicy 30 cm, zgodnie z BN- 64/8931-02 [23]. Pomiar należy wykonać nie rzadziej niż raz na 3000 m², lub według zaleceń Inspektora Nadzoru.

Nawierzchnia tłuczniowa powinna spełniać wymagania dotyczące nośności podane w tablicy 5.

Tablica 5. Wymagana nośność nawierzchni tłuczniowej

Kategoria ruchu	Minimalny moduł odkształcenia mierzony przy użyciu płyty o średnicy 30 cm, MPa	
	pierwotny	wtórny
Ruch bardzo lekki i lekki	100	140
Ruch lekkośredni i średni	100	170

6.6. Zasady postępowania z wadliwie wykonanymi odcinkami nawierzchni

6.6.1. Niewłaściwe uziarnienie i właściwości kruszywa

Wszystkie kruszywa nie spełniające wymagań podanych w odpowiednich punktach specyfikacji zostaną odrzucone. Jeżeli kruszywa, nie spełniające wymagań zostaną wbudowane, to na polecenie Inspektora Nadzoru, Wykonawca wymieni je na właściwe, na własny koszt.

6.6.2. Niewłaściwe cechy geometryczne nawierzchni

Wszystkie powierzchnie nawierzchni, które wykazują większe odchylenia cech geometrycznych od określonych w punkcie 6.3.2 powinny być naprawione przez spulchnienie lub zerwanie na całą grubość warstwy, wyrównane i powtórnie zagęszczone. Dodanie nowego materiału bez spulchnienia wykonanej warstwy jest niedopuszczalne. Roboty te Wykonawca wykona na własny koszt. Po ich wykonaniu nastąpi ponowny pomiar i ocena.

6.6.3. Niewłaściwa nośność nawierzchni

Jeżeli nośność nawierzchni będzie mniejsza od wymaganej, to Wykonawca wykona wszelkie roboty niezbędne do zapewnienia wymaganej nośności, zalecone przez Inspektora Nadzoru.

Koszty tych dodatkowych robót poniesie Wykonawca tylko wtedy, gdy zaniżenie nośności nawierzchni wynikało z niewłaściwego wykonania przez Wykonawcę robót.

7. OBMIAR ROBÓT

7.1. Ogólne zasady obmiaru robót

Ogólne zasady obmiaru robót podano w ST DL 00.00.00 „Wymagania ogólne” pkt. 7.

7.2. Jednostka obmiarowa

Jednostką obmiarową jest m² (metr kwadratowy).

8. ODBIÓR ROBÓT

Ogólne zasady odbioru robót podano w ST DL 00.00.00 „Wymagania ogólne” pkt. 8.

9. PODSTAWA PŁATNOŚCI

9.1. Ogólne ustalenia dotyczące podstawy płatności

Ogólne ustalenia dotyczące podstawy płatności podano w ST DL 00.00.00 „Wymagania ogólne” pkt. 9.

9.2. Cena jednostki obmiarowej

Cena 1 m² nawierzchni tłuczniowej obejmuje:

- ✓ prace pomiarowe i oznakowanie robót,
- ✓ dostarczenie materiałów na miejsce wbudowania,
- ✓ rozłożenie warstwy kruszywa grubego (tłucznia,) w warstwie dolnej i zagęszczenie,
- ✓ rozłożenie warstwy niesortu w warstwie górnej, zaklinowanie warstwy , skropienie wodą i zagęszczenie
- ✓ przeprowadzenie pomiarów i badań laboratoryjnych wymaganych w specyfikacji technicznej.

10. PRZEPISY ZWIĄZANE

10.1. Normy

- | | | |
|-----|---------------|---|
| 1. | PN-B-06714-12 | Kruszywa mineralne. Badania. Oznaczanie zawartości zanieczyszczeń obcych |
| 2. | PN-B-06714-15 | Kruszywa mineralne. Badania. Oznaczanie składu ziarnowego |
| 3. | PN-B-06714-16 | Kruszywa mineralne. Badania. Oznaczanie kształtu ziarn |
| 4. | PN-B-06714-18 | Kruszywa mineralne. Badania. Oznaczanie nasiąkliwości |
| 5. | PN-B-06714-19 | Kruszywa mineralne. Badania. Oznaczanie mrozoodporności metodą bezpośrednią |
| 6. | PN-B-06714-26 | Kruszywa mineralne. Badania. Oznaczanie zawartości zanieczyszczeń organicznych |
| 7. | PN-B-06714-42 | Kruszywa mineralne. Badania. Oznaczanie ścieralności w bębnie Los Angeles |
| 8. | PN-B-11112 | Kruszywo mineralne. Kruszywo łamane do nawierzchni drogowych |
| 9. | PN-S-96023 | Konstrukcje drogowe. Podbudowa i nawierzchnia z tłucznia kamiennego |
| 10. | BN-64/8931-02 | Drogi samochodowe. Oznaczanie modułu odkształcenia nawierzchni podatnych i podłoża przez obciążenie płytą |
| 11. | BN-68/8931-04 | Drogi samochodowe. Pomiar równości nawierzchni planografem i łątą. |

10.2. Inne dokumenty

Nie występują.

DL 05.02.01. Nawierzchnia z prefabrykowanych płyt żelbetowych

WSTĘP

1.1. Przedmiot ST

Przedmiotem niniejszej specyfikacji technicznej (ST) są wymagania dotyczące wykonania i odbioru robót związanych z budową nawierzchni z prefabrykowanych pełnych żelbetowych płyt wielkowymiarowych.

1.2. Zakres stosowania ST

Specyfikacja techniczna stanowi dokument przetargowy i kontraktowy dla zadania dotyczącego budowy drogi leśnej Bełwin - Ujkowice w Leśnictwie Łętownia.

1.3. Zakres robót objętych ST

Ustalenia zawarte w niniejszej specyfikacji dotyczą zasad prowadzenia robót związanych z wykonaniem i odbiorem nawierzchni z prefabrykowanych żelbetowych płyt pełnych, które zostały zastosowane jako wzmocnienie drogi na zjazdach z drogi leśnej położonych naprzeciwko składnic przyrzębowych:

1.4. Określenia podstawowe

1.4.1. Prefabrykowana żelbetowa płyta pełna – drogowy element żelbetowy, w postaci prostokątnej płyty (bez otworów), służący do budowy nawierzchni (dawniej element taki niekiedy nazywano płytą MON).

1.4.2. Nawierzchnia z prefabrykowanych żelbetowych płyt pełnych – nawierzchnia z płyt drogowych żelbetowych, przeznaczona do ruchu lub postoju pojazdów.

1.4.3. Szczelina w nawierzchni – szczelina pomiędzy żelbetowymi płytami nawierzchniowymi, zwykle wypełniona piaskiem.

1.4.4. System pasowy układania płyt – ułożenie dwóch pasów pojedynczych płyt, umożliwiających poruszanie się tylko po nich kół samochodów (patrz rys. 2a, rys. 4a).

1.4.5. System płatowy układania płyt – ułożenie płyt na pełnej szerokości projektowanej jezdni (patrz rys. 2b i rys. 4b).

1.4.6. Pozostałe określenia podstawowe są zgodne z obowiązującymi, odpowiednimi polskimi normami i z definicjami podanymi w ST DL00.00.00 „Wymagania ogólne”.

1.5. Ogólne wymagania dotyczące robót

Ogólne wymagania dotyczące robót podano w ST DL00.00.00 „Wymagania ogólne”.

2. MATERIAŁY

2.1. Ogólne wymagania dotyczące materiałów

Ogólne wymagania dotyczące materiałów, ich pozyskiwania i składowania, podano w ST DL00.00.00 „Wymagania ogólne”.

2.2. Materiały do wykonania robót

2.2.1. Zgodność materiałów z dokumentacją projektową i aprobatą techniczną

Materiały do wykonania robót powinny być zgodne z ustaleniami dokumentacji projektowej lub ST oraz z aprobatą techniczną uprawnionej jednostki.

2.2.2. Rodzaje materiałów

Materiałami stosowanymi przy wykonywaniu nawierzchni z żelbetowych płyt, objętych niniejszą ST, są:

- żelbetowe płyty pełne,
- materiał na podsypkę i do wypełnienia szczelin,
- ewentualne krawężniki,
- woda,
- ew. inne materiały.

2.2.3. Żelbetowe płyty pełne

Prefabrykowane żelbetowe płyty pełne powinny mieć wymiary zgodne z ustaleniem dokumentacji projektowej, np. $3,0 \times 1,0 \times 0,15$ m, $3,0 \times 1,5 \times 0,15$ m, $3,0 \times 1,5 \times 0,18$ m, $3,0 \times 1,0 \times 0,18$ m, $1,7 \times 1,3 \times 0,14$ m.

Jeśli dokumentacja projektowa nie podaje szczegółów dotyczących kształtu i rozwiązań technicznych płyt, wówczas Wykonawca proponuje typ płyty (np. wg rys. 1), przedstawiając go do aprobaty Inżyniera. Zaakceptowany typ płyty powinien mieć aprobatę techniczną uprawnionej jednostki.

Powierzchnia płyt powinna być równa bez raków, pęknięć, rys i wyłupań. Dopuszczalne są drobne wgłębienia i wypukłości o głębokości lub wysokości do 5 mm.

Beton, z którego wykonana jest płyta, powinien spełniać wymagania dla klasy wytrzymałości minimum C20/25 wg PN-EN 206-1:2003 [6] i PN-B-06265:2004 [8].

Krawędzie płyt powinny być proste i wzajemnie równoległe. Dopuszczalne są drobne odpryski i wyszczerbienia krawędzi o głębokości i szerokości do 5 mm oraz długości do 20 mm w liczbie 2 szt. na 1 m płyty, przy czym na jednej krawędzi powierzchni górnej nie może być więcej niż 3 wyszczerbienia, a na powierzchni dolnej nie więcej niż 4 wyszczerbienia. Zwichrowanie krawędzi powierzchni górnej i dolnej nie powinno przekraczać 3 mm na 1 m długości płyty.

Powierzchnie boczne płyty powinny być wolne od pęknięć, rys, wgłębnień i wypukłości.

Odchyłka od wymiarów nominalnych powinna wynosić: długości ± 3 mm, szerokości ± 3 mm, grubości ± 3 mm. Nasiąkliwość powinna wynosić $\leq 6\%$, a stopień mrozoodporności $\geq F 150$.

Płyty mogą być przechowywane na wolnym powietrzu. Można je układać w stosach, powierzchnią jezdnią zwróconą do góry, w siedmiu warstwach na paletach, do wysokości trzech palet.

2.2.4. Materiał na podsypkę i do wypełnienia szczelin

Jeśli dokumentacja projektowa lub ST nie ustala inaczej, to na podsypkę i do wypełniania szczelin można stosować piasek odpowiadający wymaganiom PN-EN 13242:2004 [7].

Inne materiały, np. żużel, pospółkę, można stosować pod warunkiem akceptacji Inżyniera.

Składowanie materiału powinno się odbywać na podłożu równym, utwardzonym i odwodnionym, przy zabezpieczeniu materiału przed zanieczyszczeniem i zmieszaniem z innymi materiałami.

2.2.5. Woda

Należy stosować, przy zagęszczaniu podsypki, każdą czystą wodę z rzek, jezior, stawów i innych zbiorników otwartych oraz wodę studzienną i wodociągową.

Nie należy stosować wody z widocznymi zanieczyszczeniami, np. śmieciami, roślinnością wodną, odpadami przemysłowymi, kanalizacyjnymi itp.

3. SPRZĘT

3.1. Ogólne wymagania dotyczące sprzętu

Ogólne wymagania dotyczące sprzętu podano w ST DL00.00.00 „Wymagania ogólne”.

3.2. Sprzęt stosowany do wykonania robót

Przy wykonywaniu robót Wykonawca w zależności od potrzeb, powinien wykazać się możliwością korzystania ze sprzętu dostosowanego do przyjętej metody robót, jak:

- żurawie samochodowe lub samojezdne,
- walce ogumione,
- wibratory płytowe,
- ubijaki,
- zbiorniki na wodę,
- równiarki, koparki, ew. spycharki,
- sprzęt transportowy.

Sprzęt powinien odpowiadać wymaganiom określonym w dokumentacji projektowej, ST, instrukcjach producentów lub propozycji Wykonawcy i powinien być zaakceptowany przez Inżyniera.

4. TRANSPORT

4.1. Ogólne wymagania dotyczące transportu

Ogólne wymagania dotyczące transportu podano w ST DL00.00.00 „Wymagania ogólne”.

4.2. Transport materiałów

Materiały sypkie (piasek) można przewozić dowolnymi środkami transportu, w warunkach zabezpieczających je przed zanieczyszczeniem, zmieszaniem z innymi materiałami i nadmiernym zawilgoceniem.

Płyty nawierzchniowe można przewozić pojazdami otwartymi. Płyty można układać na drewnianych paletach w liczbie do siedmiu sztuk spiętych taśmą polipropylenową zbrojoną dodatkowo w miejscu styku taśmy z płytą podkładkami z tworzywa sztucznego, aby zapobiec ewentualnemu przetarciu. Załadunku płyt na samochód dokonuje się przy pomocy lekkich żurawi lub wózków widłowych. W szczególnych przypadkach płyty można ładować ręcznie przy zastosowaniu pochylni.

5. WYKONANIE ROBÓT

5.1. Ogólne zasady wykonania robót

Ogólne zasady wykonania robót podano w ST DL00.00.00 „Wymagania ogólne”.

5.2. Zasady wykonywania robót

Sposób wykonania robót powinny być zgodny z dokumentacją projektową i ST. W przypadku braku wystarczających danych można korzystać z ustaleń podanych w niniejszej specyfikacji oraz z informacji podanych w załącznikach.

Podstawowe czynności przy wykonywaniu robót obejmują:

1. roboty przygotowawcze,
2. przygotowanie podłoża,
3. ułożenie nawierzchni z płyt,
4. roboty wykończeniowe.

5.3. Roboty przygotowawcze

Przed przystąpieniem do robót należy, na podstawie dokumentacji projektowej, ST lub wskazań Inżyniera:

- ustalić lokalizację terenu robót,
- przeprowadzić obliczenia i pomiary geodezyjne niezbędne do szczegółowego wytyczenia robót oraz ustalenia danych wysokościowych,

Zaleca się korzystanie z ustaleń ST DL01.00.00 w zakresie niezbędnym do wykonania robót przygotowawczych oraz z ustaleń ST DL02.00.00 przy występowaniu robót ziemnych.

5.4. Przygotowanie podłoża

Koryto pod nawierzchnię zaleca się wykonywać bezpośrednio przed rozpoczęciem robót nawierzchniowych. Wcześniejsze wykonanie koryta jest możliwe za zgodą Inżyniera, w korzystnych warunkach atmosferycznych.

Koryto można wykonywać ręcznie lub mechanicznie przy użyciu równiarek, koparek i spycharek. Grunt odspojony powinien być wykorzystany zgodnie z ustaleniami dokumentacji projektowej.

Po oczyszczeniu wykonanego dna koryta ze wszelkich zanieczyszczeń, należy sprawdzić czy istniejące rzędne umożliwią uzyskanie, po profilowaniu, zaprojektowanych rzędnych podłoża. Zaleca się, aby rzędne koryta przed profilowaniem były o co najmniej 5 cm wyższe niż projektowane rzędne podłoża. Jeżeli powyższy warunek nie jest spełniony i występują zaniżenia poziomu w podłożu to Wykonawca powinien spulchnić podłoże na głębokość zaakceptowaną przez Inżyniera, dowieźć dodatkowy grunt, spełniający wymagania obowiązujące dla górnej strefy korpusu, w ilości koniecznej do uzyskania wymaganych rzędnych wysokościowych i zagęścić warstwę do uzyskania wskaźnika zagęszczenia 1,00.

Profilowanie podłoża zaleca się wykonać równiarką. Ścięty grunt powinien być wykorzystany w sposób zaakceptowany przez Inżyniera. Po profilowaniu podłoża należy przystąpić do jego zagęszczania, które należy kontynuować do osiągnięcia wskaźnika zagęszczenia nie mniejszego od 1,00. Koryto po wyprofilowaniu i zagęszczeniu powinno być utrzymane w dobrym stanie.

Jeżeli po wykonaniu robót związanych z profilowaniem i zagęszczeniem podłoża nastąpi przerwa w robotach i Wykonawca nie przystąpi natychmiast do układania nawierzchni, to powinien on zabezpieczyć podłoże przed nadmiernym zawilgoceniem, na przykład przez rozłożenie folii lub w inny sposób zaakceptowany przez Inżyniera. Jeżeli podłoże uległo nadmiernemu zawilgoceniu, to do układania nawierzchni można przystąpić dopiero po jego naturalnym osuszeniu.

5.5. Podsypka

W zależności od rodzaju gruntu w podłożu, przed położeniem płyt nawierzchniowych, można ułożyć w zależności od zaleceń dokumentacji projektowej:

- 10÷15 cm podsypki piaskowej na gruncie niepewnym
- 20÷25 cm warstwy odsączającej, na gruncie wysadzinowym,
- 3 cm, po zagęszczeniu, warstwy piaskowej wyrównawczej, na gruncie niewysadzinowym.

Piasek powinien być rozkładany przy użyciu równiarki, z zachowaniem wymaganych spadków i rzędnych wysokościowych. Grubość rozłożonej warstwy powinna być taka, aby po jej zagęszczeniu osiągnięto grubość projektowaną.

Natychmiast po końcowym wyprofilowaniu warstwy piaskowej należy przystąpić do jej zagęszczania, które należy rozpoczynać od krawędzi i przesuwac w kierunku osi drogi. W miejscach niedostępnych dla walców warstwę piaskową należy zagęszczać płytami wibracyjnymi i ubijakami mechanicznymi. Zagęszczanie należy kontynuować do osiągnięcia wskaźnika zagęszczenia nie mniejszego od 1,0 według normalnej próby Proctora. Wilgotność materiału podczas zagęszczania powinna być równa wilgotności optymalnej z tolerancją od -20% do +10% jej wartości.

5.6. Ułożenie nawierzchni z pełnych żelbetowych płyt prefabrykowanych

5.6.1. Sposób układania płyt

Sposób układania płyt powinien być zgodny z dokumentacją projektową, ST lub wskazaniami Inżyniera.

Rozróżnia się dwa podstawowe sposoby ułożenia płyt:

- system pasowy, w którym płyty pokrywają tylko część pasa ruchu na nawierzchni, znajdując się w dwóch pasach szerokości 0,7÷1,0 m, położonych w odległości około 0,7 m od siebie, tak aby mogły się po nich poruszać koła pojazdów (przykłady na rys. 2a, rys. 4a),
- system płatowy, w którym płyty układa się na całej szerokości pasa ruchu (przykłady na rys. 2b, rys. 4b).

Na łukach o promieniach większych (np. >250 m) układy płyt są takie same jak na odcinkach prostych. Krzywiznę ułożonych płyt można uzyskać przez rozszerzenie szczelin od strony zewnętrznej łuku.

Na łukach o małych promieniach (np. <250 m) nawierzchnię można ułożyć w systemie płatowym na całym odcinku łuku, układając ją rzędami płyt równoległych do jednej ze stycznych odcinka prostego (rys. 6). Szerokość pełnej nawierzchni na łuku należy dostosować do jego promienia i długości pojazdów, które będą jeździły po drodze.

Jeśli dokumentacja projektowa przewiduje mijanki przy drogach jednopasowych, wówczas można je wykonać z płyt nawierzchniowych, układając je równolegle do osi drogi poza pasem ruchu, według schematu przedstawionego na rys. 7. Na odcinku wjazdu na mijankę i zjazdu z niej, w systemie pasowym układania płyt należy wypełnić nawierzchnią całą szerokość pasa ruchu.

5.6.2. Wykonanie nawierzchni

Układanie nawierzchni z płyt żelbetowych pełnych, na uprzednio przygotowanej podsypce piaskowej lub warstwie odsączającej, może odbywać się bezpośrednio ze środków transportowych lub z miejsca składowania, zwykle z pomocą żurawi samochodowych lub samojezdnych. Do podnoszenia płyt żurawiem mogą służyć zawiesia czterohakowe.

Można stosować też ręczne układanie płyt o mniejszych wymiarach, przy pomocy pochylni ze środka transportowego, po której płyty zsuwane są bezpośrednio na miejsce ułożenia nawierzchni. Ten typ montażu wymaga zastrzonych wymogów bezpieczeństwa pracy.

Płyty żelbetowe należy układać tak, aby całą swoją powierzchnią przylegały do podłoża (podsypki, warstwy odsączającej). Powierzchnie płyt nie powinny wystawać lub być zagłębione względem siebie więcej niż 8 mm. Jeśli dokumentacja projektowa zakłada zabezpieczenie przed klawiszowaniem mniejszych sąsiadujących płyt, to poszczególne płyty można łączyć ze sobą od czoła stalowymi prętami o średnicy około 14 mm i długości około 30 cm wkładanymi do przygotowanych w tym celu otworów w płytach.

Szerokość szczelin między płytami nie powinna być większa od 10 mm. W celu zachowania równej szerokości szczelin, można stosować między dystansowe wkładki między płytowe. Po ułożeniu nawierzchni, szczeliny wypełnia się przez zamulenie piaskiem na pełną grubość płyt. Zaleca się, aby piasek użyty do wypełnienia szczelin zawierał od 3 do 8% frakcji mniejszej od 0,05 mm. Dopuszcza się zastosowanie innego materiału do wypełnienia szczelin, np. drobnego żwiru, piasku kwarcowego itp.

5.7. Roboty wykończeniowe

Roboty wykończeniowe powinny być zgodne z dokumentacją projektową i ST. Do robót wykończeniowych należą prace związane z dostosowaniem wykonanych robót do istniejących warunków terenowych, takie jak:

- oczyszczenie terenu robót z odpadów i usunięcie ich poza plac budowy,
- roboty porządkujące otoczenie terenu robót.

6. KONTROLA JAKOŚCI ROBÓT

6.1. Ogólne zasady kontroli jakości robót

Ogólne zasady kontroli jakości robót podano w ST DL 00.00.00 „Wymagania ogólne”.

6.2. Badania przed przystąpieniem do robót

Przed przystąpieniem do robót Wykonawca powinien:

- uzyskać wymagane dokumenty, dopuszczające wyroby budowlane do obrotu i powszechnego stosowania (np. stwierdzenie o oznakowaniu materiału znakiem CE lub znakiem budowlanym B, certyfikat zgodności, deklarację zgodności, aprobatę techniczną, ew. badania materiałów wykonane przez dostawców itp.),
- ew. wykonać własne badania właściwości materiałów przeznaczonych do wykonania robót, określone przez Inżyniera,
- sprawdzić cechy zewnętrzne gotowych materiałów prefabrykowanych.

Wszystkie dokumenty oraz wyniki badań Wykonawca przedstawia Inżynierowi do akceptacji.

6.3. Badania w czasie robót

Częstotliwość oraz zakres badań i pomiarów, które należy wykonać w czasie robót podaje tablica 1.

Tablica 1. Częstotliwość oraz zakres badań i pomiarów w czasie robót

Lp.	Wyszczególnienie robót	Częstotliwość badań	Wartości dopuszczalne
1	Lokalizacja i zgodność granic terenu robót z dokumentacją projektową	1 raz	Wg pktu 5 i dokumentacji projektowej
2	Przygotowanie podłoża	Bieżąco	Wg pktu 5.4
3	Ułożenie podsypki i ew. ułożenie warstwy odsączającej	Bieżąco	Wg pktu 5.5
4	Wykonanie nawierzchni	Bieżąco	Wg pktu 5.6
5	Wykonanie robót wykończeniowych	Ocena ciągła	Wg pktu 5.7

6.4. Badania po zakończeniu robót

Wykonana nawierzchnia z płyt prefabrykowanych powinna spełniać następujące wymagania:

- oś nawierzchni w planie nie powinna być przesunięta w stosunku do osi projektowanej więcej niż ± 10 cm,
- szerokość nawierzchni nie powinna się różnić od szerokości projektowanej więcej niż ± 10 cm,
- nierówności podłużne nawierzchni, mierzone łatą 4-metrową, nie powinny przekraczać 1 cm,
- pochylenia poprzeczne nawierzchni powinny być zgodne z dokumentacją projektową z tolerancją $\pm 0,5\%$,
- różnice wysokościowe z rzędnymi projektowanymi nie powinny przekraczać +1 cm i -2 cm.

7. OBMIAR ROBÓT

7.1. Ogólne zasady obmiaru robót

Ogólne zasady obmiaru robót podano w ST DL00.00.00 „Wymagania ogólne”.

7.2. Jednostka obmiarowa

Jednostką obmiarową jest m^2 (metr kwadratowy) wykonanej nawierzchni z płyt prefabrykowanych. Jednostki obmiarowe robót towarzyszących, są ustalone w odpowiednich ST.

8. ODBIÓR ROBÓT

8.1. Ogólne zasady odbioru robót

Ogólne zasady odbioru robót podano w ST DL00.00.00 „Wymagania ogólne”.

Roboty uznaje się za wykonane zgodnie z dokumentacją projektową, ST i wymaganiami Inżyniera, jeżeli wszystkie pomiary i badania z zachowaniem tolerancji według p-ktu 6 dały wyniki pozytywne.

8.2. Odbiór robót zanikających i ulegających zakryciu

Odbiorowi robót zanikających i ulegających zakryciu podlegają:

- ułożenie podsypki,
- ew. ułożenie warstwy odsączającej.

Odbiór tych robót powinien być zgodny z wymaganiami ST DL00.00.00 „Wymagania ogólne” oraz niniejszej ST.

9. PODSTAWA PŁATNOŚCI

9.1. Ogólne ustalenia dotyczące podstawy płatności

Ogólne ustalenia dotyczące podstawy płatności podano w ST DL00.00.00 „Wymagania ogólne”.

9.2. Cena jednostki obmiarowej

Cena wykonania 1 m² nawierzchni z płyt prefabrykowanych obejmuje:

- prace pomiarowe i roboty przygotowawcze,
- przygotowanie podłoża,
- dostarczenie materiałów i sprzętu,
- rozłożenie i zagęszczenie podsypki piaskowej,
- ew. ułożenie warstwy odsączającej,
- wykonanie nawierzchni z płyt prefabrykowanych według wymagań dokumentacji projektowej, SST,
- oczyszczenie terenu robót z odpadów i usunięcie ich poza plac budowy,
- przeprowadzenie pomiarów i badań wymaganych w specyfikacji technicznej,
- odwiezienie sprzętu.

9.3. Sposób rozliczenia robót tymczasowych i prac towarzyszących

Cena wykonania robót określonych niniejszą SST obejmuje:

- roboty tymczasowe, które są potrzebne do wykonania robót podstawowych, ale nie są przekazywane Zamawiającemu i są usuwane po wykonaniu robót podstawowych,
- prace towarzyszące, które są niezbędne do wykonania robót podstawowych, niezaliczane do robót tymczasowych, jak geodezyjne wytyczenie robót itd.

10. PRZEPISY ZWIĄZANE

10.1. Specyfikacje techniczne(ST)

- | | | |
|----|-------------|-----------------------|
| 1. | DL 00.00.00 | Wymagania ogólne |
| 2. | DL 01.00.00 | Roboty przygotowawcze |
| 3. | DL 02.00.00 | Roboty ziemne |

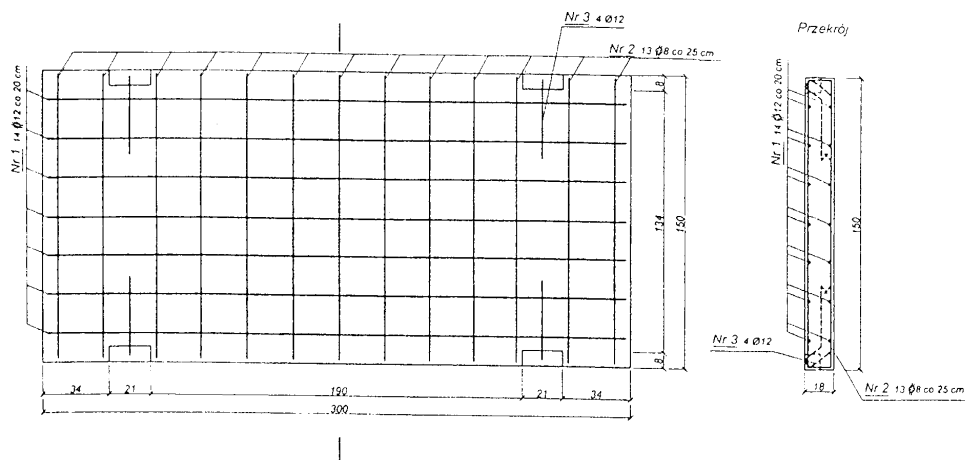
10.2. Normy

- | | | |
|----|------------------|--|
| 6. | PN-EN 206-1:2003 | Beton – Część 1: Wymagania, właściwości, produkcja i zgodność (W okresie przejściowym można stosować PN-B-06250:1998 Beton zwykły) |
| 7. | PN-EN 13242:2004 | Kruszywa do niezwiązanych i związanych hydraulicznie materiałów stosowanych w obiektach budowlanych i budownictwie drogowym (W okresie przejściowym można stosować PN-B-11111:1996 Kruszywa mineralne. Kruszywa naturalne do nawierzchni drogowych. Żwir i mieszanka, PN-B-11112:1996 Kruszywa mineralne. Kruszywa łamane do nawierzchni drogowych, PN-B-11113:1996 Kruszywa mineralne. Kruszywa naturalne do nawierzchni drogowych. Piasek) |
| 8. | PN-B-06265:2004 | Krajowe uzupełnienie PN-EN 206-1:2003 - Beton – Część 1: Wymagania, właściwości, produkcja i zgodność |

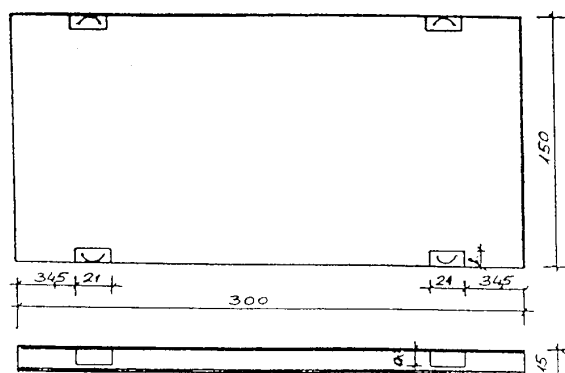
RYSUNKI

Rys. 1. Przykłady płyt żelbetowych pełnych

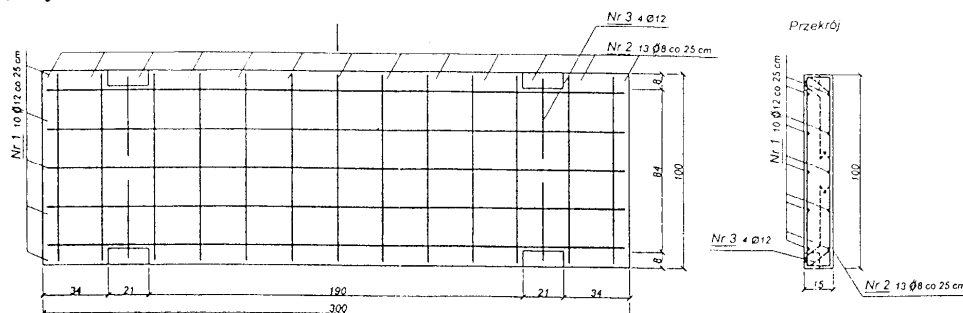
a) Płyta $3,0 \times 1,0 \times 0,15$ m



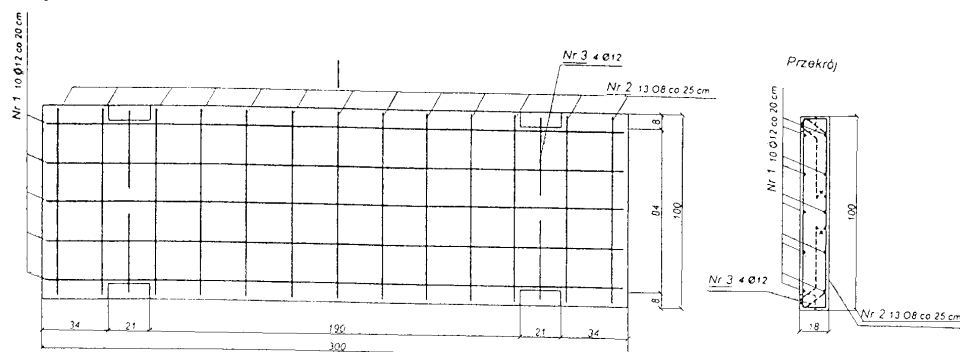
b) Płyta $3,0 \times 1,5 \times 0,15$ m



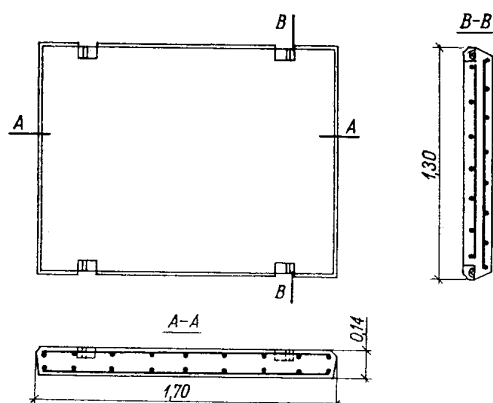
c) Płyta $3,0 \times 1,5 \times 0,18$ m



d) Płyta $3,0 \times 1,0 \times 0,18$ m



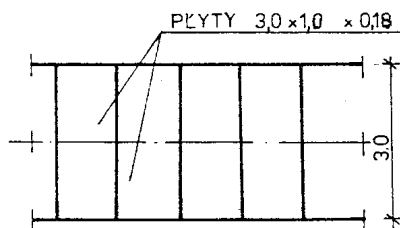
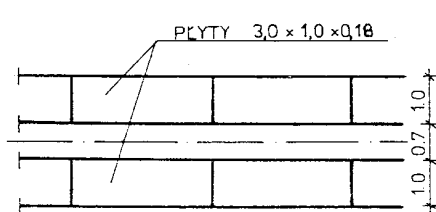
e) Płyta $1,7 \times 1,3 \times 0,14$ m



Rys. 2. Przykłady ułożenia płyt $3,0 \times 1,0 \times 0,18$ m na jezdni jednopasowej

a) Płyty układane systemem pasowym

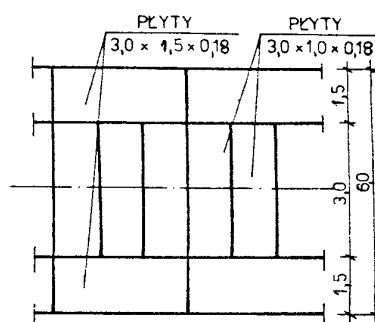
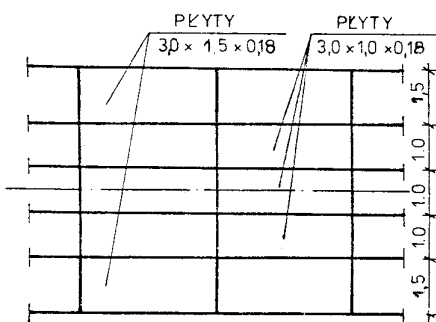
b) Płyty układane systemem płatowym



Rys. 3. Przykłady ułożenia płyt systemem płatowym na jezdni dwupasowej szerokości 6 m

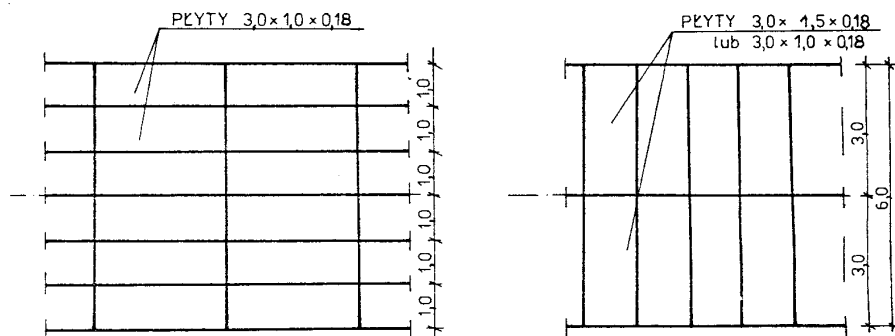
a) Układ płyt równoległy z płyt $3,0 \times 1,5 \times 0,18$ m i $3,0 \times 1,0 \times 0,18$ m

b) Układ płyt mieszany z płyt $3,0 \times 1,5 \times 0,18$ m i $3,0 \times 1,0 \times 0,18$ m

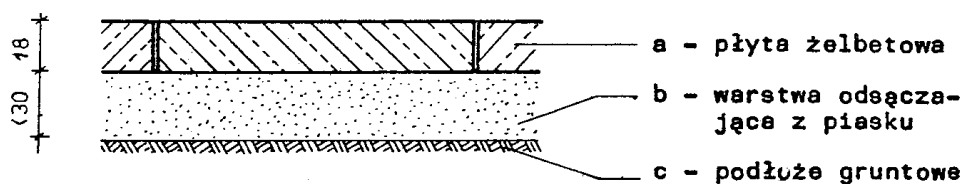


c) Układ płyt $3,0 \times 1,0 \times 0,18$ m równoległy do osi drogi

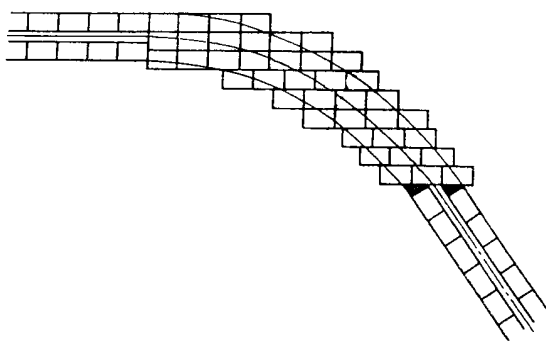
d) Układ płyt $3,0 \times 1,0 \times 0,18$ m lub $3,0 \times 1,5 \times 0,18$ m prostopadły do osi drogi



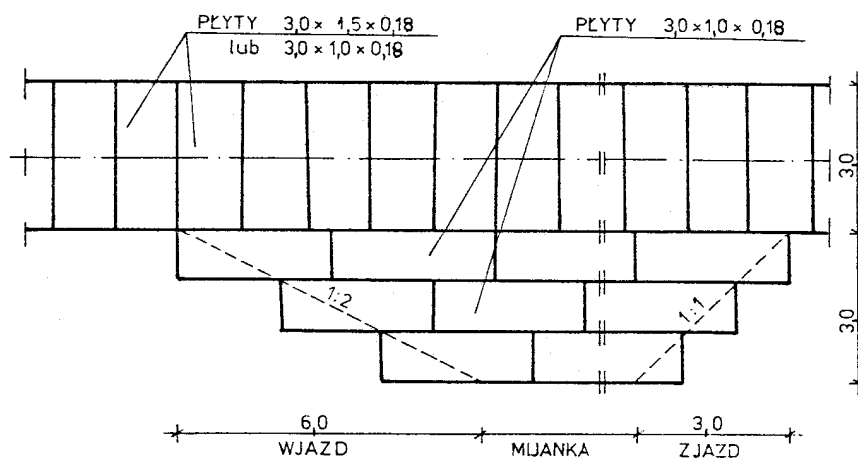
Rys. 5. Przykładowy przekrój poprzeczny nawierzchni z płyt



Rys. 6. Schemat ułożenia płyt w systemie pasowym na łuku o małym promieniu



Rys. 7. Schemat ułożenia płyt na mijance przy drodze jednopasowej



DL 06.01.01. Obrukowanie skarp i rowów

WSTĘP

1.1. Przedmiot ST

Przedmiotem niniejszej specyfikacji technicznej (ST) są wymagania dotyczące wykonania i odbioru robót związanych z obrukowaniem skarp i rowów.

1.2. Zakres stosowania ST

Specyfikacja techniczna stanowi dokument przetargowy i kontraktowy dla zadania dotyczącego budowy drogi leśnej Bełwin - Ujkowice w Leśnictwie Łętownia.

1.3. Zakres robót objętych ST

Ustalenia zawarte w niniejszej specyfikacji dotyczą zasad prowadzenia robót związanych z wykonaniem i odbiorem związanych z obrukowaniem skarp i rowów:

1.4. Określenia podstawowe

1.4.1. Brukowiec - kamień narzutowy nieobrobiony lub obrobiony, względnie płytowany kamień łamany, w kształcie zbliżonym do graniastosłupa o nieregularnych lub zaokrąglonych krawędziach, stosowany do obrukowania powierzchni m.in. skarp, rowów i stożków.

1.4.2. Obrukowanie - powierzchnia (np. skarpy) umocniona brukowcem.

1.4.3. Remont cząstkowy - naprawa pojedynczych uszkodzeń powierzchni obrukowanej.

1.4.4. Stożek - fragment nasypu o kształcie części stożka, zlokalizowany przy obiekcie mostowym.

1.4.5. Pozostałe określenia podstawowe są zgodne z obowiązującymi, odpowiednimi polskimi normami i z definicjami podanymi w ST DL00.00.00 „Wymagania ogólne”.

1.5. Ogólne wymagania dotyczące robót

Ogólne wymagania dotyczące robót podano w ST DL00.00.00 „Wymagania ogólne”.

2. MATERIAŁY

2.1. Ogólne wymagania dotyczące materiałów

Ogólne wymagania dotyczące materiałów, ich pozyskiwania i składowania, podano w ST DL00.00.00 „Wymagania ogólne” [1] pkt 2.

2.2. Materiały do wykonania robót

2.2.1. Zgodność materiałów z dokumentacją projektową

Materiały do wykonania remontu obrukowania powinny być zgodne z ustaleniami dokumentacji projektowej lub SST.

2.2.2. Brukowiec

Do wykonania obrukowania należy użyć:

- brukowiec, odpowiadający wymaganiom ST DL06.01.01,

2.2.3. Materiały na podsypkę i do wypełnienia spoin

Jeśli dokumentacja projektowa lub SST nie ustala inaczej, to należy stosować następujące materiały, odpowiadające wymaganiom ST DL04.00.00 i DL05.00.00:

- a) na podsypkę piaskową pod obrukowanie
 - piasek naturalny gatunku 2 lub 3,
 - piasek łamany $0,075 \div 2$ mm, mieszkankę drobną granulowaną $0,075 \div 4$ mm albo miał $0 \div 4$ mm,
- b) na podsypkę cementowo-piaskową i do wypełniania spoin
 - mieszkankę cementu i piasku w stosunku 1:4 z piasku naturalnego gatunku 1, cementu powszechnego użytku i wody odmiany 1,
- c) do klinowania spoin - kliniec,
- d) do wypełniania spoin w obrukowaniu na podsypce piaskowej
 - piasek naturalny gatunku 2 lub 3,
 - piasek łamany $0,075 \div 2$ mm.

Składowanie kruszywa i cementu powinno odpowiadać wymaganiom określonym w ST DL04.00.00.

3. SPRZĘT

3.1. Ogólne wymagania dotyczące sprzętu

Ogólne wymagania dotyczące sprzętu podano w ST DL00.00.00 „Wymagania ogólne” [1] pkt 3.

3.2. Sprzęt stosowany do wykonania robót

Wykonawca przystępujący do obrukowania powinien wykazać się możliwością korzystania z: młotków brukarskich, młotków pneumatycznych, łomów, konewek, wiader do wody, szpadli, łopat, ubijaków stalowych, drabin itp.

4. TRANSPORT

4.1. Ogólne wymagania dotyczące transportu

Ogólne wymagania dotyczące transportu podano w ST DL00.00.00 „Wymagania ogólne” [1] pkt 4.

4.2. Transport materiałów

Materiały sypkie i brukowiec można przewozić dowolnymi środkami transportu, w warunkach zabezpieczających je przed zanieczyszczeniem, zmieszaniem z innymi materiałami i nadmiernym zawilgoceniem.

Transport cementu powinien być zgodny z wymaganiami ST DL06.01.01.

5. WYKONANIE ROBÓT

5.1. Ogólne zasady wykonania robót

Ogólne zasady wykonania robót podano w ST DL00.00.00 „Wymagania ogólne” [1] pkt 5.

5.2. Zasady wykonywania robót

Sposób wykonania robót powinien być zgodny z dokumentacją projektową i SST. W przypadku braku wystarczających danych można korzystać z ustaleń podanych w niniejszej specyfikacji.

Podstawowe czynności przy wykonywaniu robót obejmują:

1. roboty przygotowawcze,
2. wykonanie obrukowania,
3. roboty wykończeniowe.

5.3. Roboty przygotowawcze

Przed przystąpieniem do robót należy, na podstawie dokumentacji projektowej, SST lub wskazań Inżyniera:

- ustalić lokalizację robót,
- ustalić fragmenty wykonania obrukowania,
- ustalić materiały wymagane do wykonania robót,
- określić kolejność, sposób i termin wykonania robót.

Powierzchnię przeznaczoną do wykonania obrukowania akceptuje Inżynier.

5.4. Wykonanie obrukowania

5.4.1. Podsypka

Podsypkę piaskową pod brukowiec należy:

- wykonać z piasku albo podsypki cementowo-piaskowej, a następnie ubić.

Wykonywaną podsypkę cementowo-piaskową, należy przygotować w betoniarce, a następnie rozścielić na podłożu.

5.4.2. Ułożenie nowego obrukowania

Roboty brukowe na podsypce cementowo-piaskowej zaleca się wykonywać przy temperaturze otoczenia nie niższej niż +5°C. Dopuszcza się wykonanie robót jeśli w ciągu dnia temperatura utrzymuje się w granicach od 0°C do +5°C, przy czym jeśli w nocy spodziewane są przymrozki obrukowanie należy zabezpieczyć materiałami o złym przewodnictwie ciepła (np. matami ze słomy, papą itp.).

Obrukowanie na podsypce piaskowej zaleca się wykonywać w dodatnich temperaturach otoczenia.

Przy brukowaniu skarp zaleca się dobierać kamienie o większej wysokości, aby sięgały głębiej w podsypkę i mocniej się o siebie opierały. Kamienie powinno układać się od dołu w kierunku wzniesienia rzędami poziomymi. Co pewien odstęp dla lepszego związania bruku ze skarpą, należy układać wyższy kamień wchodzący głębiej w skarpę.

Brukowiec układa się około 3÷4 cm powyżej otaczającej powierzchni, ponieważ po procesie ubijania podsypka zagęszcza się. Wiązanie w części przebrukowanej powinno być zachowane, tj. kamienie należy układać tak, aby w kierunku podłużnym spoiny jednego rzędu miały się ze spoinami drugiego rzędu.

Należy zachowywać podobną szerokość spoin między brukowcami.

Ubicie nawierzchni zaleca się przeprowadzić za pomocą ubijaków ręcznych.

5.4.3. Wypełnienie spoin obrukowania

Spoiny wypełnia się materiałem, np.:

- a) kłincem i piaskiem, jeśli nawierzchnia jest na podsypce piaskowej,
- b) kłincem i zaprawą cementowo-piaskową, jeśli nawierzchnia jest na podsypce cementowo-piaskowej lub przewiduje to SST.

Obrukowanie ze spoinami wypełnionymi zaprawą cementowo-piaskową, po jej wykonaniu zaleca się pielęgnować przez przykrycie warstwą wilgotnego piasku o grubości od 3,0 do 4,0 cm i utrzymywanie jej w stanie wilgotnym przez 7 do 10 dni.

5.5. Roboty wykończeniowe

Roboty wykończeniowe powinny być zgodne z dokumentacją projektową i SST. Do robót wykończeniowych należą prace związane z dostosowaniem wykonanych robót do istniejących warunków terenowych, takie jak:

- ew. uzupełnienia zniszczonej w czasie robót roślinności,
- roboty porządkujące otoczenie terenu robót.

6. KONTROLA JAKOŚCI ROBÓT

6.1. Ogólne zasady kontroli jakości robót

Ogólne zasady kontroli jakości robót podano w ST DL00.00.00 „Wymagania ogólne” [1] pkt 6.

6.2. Badania przed przystąpieniem do robót

Przed przystąpieniem do robót Wykonawca powinien:

- uzyskać wymagane dokumenty (certyfikaty zgodności, deklaracje zgodności, ew. badania materiałów wykonane przez dostawców itp.),
- ew. wykonać badania właściwości materiałów przeznaczonych do wykonania robót, określone w pkt 2,
- sprawdzić cechy zewnętrzne dostarczonych materiałów.

Wszystkie dokumenty oraz wyniki badań Wykonawca przedstawia Inżynierowi do akceptacji.

6.3. Badania w czasie robót

Częstotliwość oraz zakres badań i pomiarów, które należy wykonać w czasie robót podaje tablica 1.

Tablica 1. Częstotliwość oraz zakres badań i pomiarów w czasie robót

Lp.	Wyszczególnienie robót	Częstotliwość badań	Wartości dopuszczalne
1	Wyznaczenie powierzchni remontu obrukowania	1 raz	Tylko niezbędna powierzchnia
2	Ułożenie nowej podsypki	Jw.	Odchyłka grubości ± 1 cm
3	Ułożenie brukowca	Jw.	Wg pktu 5
4	Wypełnienie spoin w obrukowaniu	Jw.	Wg pktu 5

6.4. Badania wykonanych robót

Po zakończeniu robót należy sprawdzić wizualnie:

- wygląd zewnętrzny wykonanego, w zakresie: jednorodności wyglądu, kształtu i wymiarów brukowca i prawidłowości ułożenia,
- prawidłowość wypełnienia spoin oraz brak brukowców popękanych i brak deformacji w wykonanym obrukowaniu,
- poprawność profilu podłużnego i poprzecznego, nawiązującego do otaczającej powierzchni i umożliwiającego spływ wód.

7. OBMIAR ROBÓT

7.1. Ogólne zasady obmiaru robót

Ogólne zasady obmiaru robót podano w ST DL00.00.00 „Wymagania ogólne” [1] pkt 7.

7.2. Jednostka obmiarowa

Jednostką obmiarową jest m^2 (metr kwadratowy) wykonanego wykonaniaobrukowania.

8. ODBIÓR ROBÓT

Ogólne zasady odbioru robót podano w ST DL00.00.00 „Wymagania ogólne” [1] pkt 8.

Roboty uznaje się za wykonane zgodnie z dokumentacją projektową, SST i wymaganiami Inżyniera, jeżeli wszystkie pomiary i badania z zachowaniem tolerancji według pktu 6 dały wyniki pozytywne.

Odbiór tych robót powinien być zgodny z wymaganiami pktu 8.2 ST DL00.00.00 „Wymagania ogólne” oraz niniejszej SST.

9. PODSTAWA PŁATNOŚCI

9.1. Ogólne ustalenia dotyczące podstawy płatności

Ogólne ustalenia dotyczące podstawy płatności podano w ST DL00.00.00 „Wymagania ogólne” [1] pkt 9.

9.2. Cena jednostki obmiarowej

Cena wykonania 1 m^2 wykonaniaobrukowania obejmuje:

- przygotowanie podłoża,
- dostarczenie materiałów i sprzętu,
- wykonanie remontu obrukowania zgodnie z wymaganiami specyfikacji technicznej,
- przeprowadzenie pomiarów i badań wymaganych w specyfikacji technicznej,
- odwiezienie sprzętu.

9.3. Sposób rozliczenia robót tymczasowych i prac towarzyszących

Cena wykonania robót określonych niniejszą SST obejmuje:

- roboty tymczasowe, które są potrzebne do wykonania robót podstawowych, ale nie są przekazywane Zamawiającemu i są usuwane po wykonaniu robót podstawowych,

- prace towarzyszące, które są niezbędne do wykonania robót podstawowych, niezaliczane do robót tymczasowych, jak geodezyjne wytyczenie robót itd.

10. PRZEPISY ZWIĄZANE

Specyfikacje techniczne (ST)

1. DL 00.00.00 Wymagania ogólne
2. DL 06.01.01 Umocnienie skarp i rowów