



DECYZJA NR ZZ/337/22

Działając na podstawie art. 104 ustawy z dnia 14 czerwca 1960r. - Kodeks postępowania administracyjnego (tekst jednolity w Dz. U. z 2021 r. poz. 735, 1491, 2052) w związku z art. 83 ust. 1, art. 83a ust. 1, art. 83c ust. 1, art. 83d ust. 1, art. 84 ust. 1-2, art. 85 ust. 1, 2 i 4b ustawy z dnia 16 kwietnia 2004 r. o ochronie przyrody (tekst jednolity w Dz. U. z 2021 r. poz. 1098, 1718 z 2022 r. poz. 84) oraz § 1 i 2 rozporządzenia Ministra Środowiska z dnia 3 lipca 2017 r. w sprawie stawek opłat dla poszczególnych rodzajów gatunków drzew (Dz. U. z 2017 r. poz. 1330) – po rozpatrzeniu wniosku Pani Sylwii Bogusławskiej – pełnomocnika spółki MPK Łódź Sp. z o. o. z/s przy ul. Tramwajowej 6 w Łodzi (NIP: 7250005628)

orzeka:

- Zezwolić** spółce MPK Łódź Sp. z o. o. z/s przy ul. Tramwajowej 6 w Łodzi, na usunięcie **17 sztuk drzew i 31,5 m² krzewów**, wyszczególnionych w Tabeli nr 1, rosnących na terenie nieruchomości przy **ul. Telefonicznej 30/44** w Łodzi (działki ewidencyjne nr 116/6 i 142/6 w obrębie W-8).

Tabela nr 1 - Wykaz drzew do usunięcia.

L.p.	Nr na mapie (zał. nr 1)	Gatunek	Obwody pni drzewa wielopniowego na wys. 130 cm [cm]	Obwód pnia drzewa na wysokości 130cm [cm] oraz powierzchnia krzewów [m ²]	Uwagi
1	1	Wierzba biała		85	Drzewa i krzewy rosną w kolizji z zamierzeniem inwestycyjnym polegającym na budowie przedsięwzięcia realizowanego pn. „Rozbudowa torów odstawczych wraz z odwodnieniem, siecią trakcyjną i oświetleniem na terenie zajezdni tramwajowej ET1 w Łodzi oraz z przebudową kolidującej infrastruktury – Etap I”, na terenie nieruchomości przy ul. Telefonicznej 30/44 w Łodzi (dz. nr 116/6 i 142/6 w obrębie W-8), realizowanym na podstawie decyzji Prezydenta Miasta Łodzi Nr DPRG-UA-V.640.2022 (znak:DPRG-UA-V.6740.41.2022) z dnia 19.04.2022 r.,
2	2	Wierzba biała	6+13+13+14 +18+18+21+21 +23+28+30+31 +32+34+34+35 +39+42+43+46 +52+56		
3	8	Brzoza brodawkowata	12+30+56		
4	14	Topola osika		60	
5	16	Topola osika		82	
6	17	Topola osika		94	
7	49	Modrzew europejski		89	
8	50	Modrzew europejski		82	
9	71	Modrzew europejski		104	
10	76	Dąb szypułkowy		62	

11	77	Żywotnik zachodni	27+40		
12	78	Żywotnik zachodni	43+51		
13	79	Żywotnik zachodni		52	
14	93	Żywotnik zachodni		57	
15	94	Żywotnik zachodni	35+39+40		
16	95	Żywotnik zachodni		47	
17	103	Żywotnik zachodni	34+42		
18	13	Leszczyna pospolita		31,5 m ²	

Lokalizacja drzew objętych zezwoleniem określona została w Załączniku nr 1 do niniejszej decyzji.

2. **Naliczyć opłatę** za usunięcie **17 sztuk drzew i 31,5 m² krzewów**, wyszczególnionych w punkcie 1 sentencji decyzji w wysokości: **174.707,00 zł** (słownie: sto siedemdziesiąt cztery tysiące, siedemset siedem złotych i zero groszy), mnożąc liczbę cm obwodu pnia drzewa mierzonego na wysokości 130 cm i stawkę opłaty dla poszczególnych rodzajów i gatunków drzew, wynikającą z wyliczenia zamieszczonego w Tabeli nr 2 pn. Naliczenie opłat.

Tabela nr 2 - Naliczenie opłat.

L.p.	Nr na mapie (zał. nr 1)	Gatunek	Obwód pnia na wysokości 130cm [cm]/obwody pni drzewa wielodniowego oraz powierzchnia krzewów [m ²]	Stawka za 1cm obwodu	Opłata [zł]
1	1	Wierzba biała	85	12	1020
2	2	Wierzba biała	6+13+13+14+18+18+21+21+23+28+30+31+32+34+34+35+39+42+43+46+52+56	15	5805
3	8	Brzoza brodawkowata	12+30+56	25	1925
4	14	Topola osika	60	12	720
5	16	Topola osika	82	12	984
6	17	Topola osika	94	12	1128
7	49	Modrzew europejski	89	25	2225
8	50	Modrzew europejski	82	25	2050
9	71	Modrzew europejski	104	30	3120
10	76	Dąb szypułkowy	62	55	3410

11	77	Żywotnik zachodni	27+40	170	9095
12	78	Żywotnik zachodni	43+51	170	12 325
13	79	Żywotnik zachodni	52	170	8840
14	93	Żywotnik zachodni	57	170	9690
15	94	Żywotnik zachodni	35+39+40	170	13 090
16	95	Żywotnik zachodni	47	170	7990
17	103	Żywotnik zachodni	34+42	170	10 030
18	13	Leszczyna pospolita	31,5 m ²	40	1260
SUMA: 174.707,00 zł					

Ww. kwotę należy wpłacić na konto Wydziału Księgowości w Departamencie Finansów Publicznych Urzędu Miasta Łodzi nr 69 1240 1037 1111 0011 0911 0827 w terminie 14 dni od dnia, w którym niniejsza decyzja stanie się ostateczna.

- 3. Ustalić** następujący, końcowy i nieprzekraczalny termin usunięcia drzew i krzewów wymienionych w punkcie 1 sentencji decyzji - **do dnia 31 grudnia 2022 r.,**

Zmiana terminu usunięcia drzew i krzewów może nastąpić jedynie na wniosek strony w decyzji - zezwoleniu zmieniającym, pod warunkiem wystąpienia z wnioskiem o jego zmianę odpowiednio przed upływem terminu podanego powyżej (pkt. 3).

Uzasadnienie

Do Wydziału Ochrony Środowiska i Rolnictwa w Departamencie Ekologii i Klimatu Urzędu Miasta Łodzi wpłynął wniosek Pani Sylwii Bogusławskiej – pełnomocnika spółki MPK Łódź Sp. z o. o. z/s przy ul. Tramwajowej 6 w Łodzi, w sprawie wydania pozwolenia na usunięcie 17 szt. drzew oraz 31,5 m² krzewów, rosnących na terenie nieruchomości przy ul. Telefonicznej 30/44 w Łodzi (działki ewidencyjne nr 116/6 i 142/6 w obrębie W-8). W uzasadnieniu wniosku podano, że konieczność usunięcia przedmiotowych drzew i krzewów wynika z kolizji z projektowanym układem torowym oraz uzbrojeniem terenu w ramach rozbudowy torów odstawczych na terenie zajezdni ET1 w Łodzi – etap I. Do wniosku strona dołączyła:

- decyzję Prezydenta Miasta Łodzi Nr DPRG-UA-V.640.2022 z dnia 19.04.2022 r. (znak: DPRG-UA-V.6740.41.2022) zatwierdzającą projekt zagospodarowania terenu dla całego zamierzenia budowlanego obejmującego Etap I i II inwestycji oraz projekt architektoniczno – budowlany i udzielającą pozwolenia na budowę dla przedsięwzięcia realizowanego pn. „Rozbudowa torów odstawczych wraz z odwodnieniem, siecią trakcyjną i oświetleniem na terenie zajezdni tramwajowej ET1 w Łodzi oraz z przebudową kolidującej infrastruktury – Etap I”, na terenie nieruchomości przy ul. Telefonicznej 30/44 w Łodzi (dz. nr 116/6 i 142/6 w obrębie W-8;

- pełnomocnictwo udzielone w dniu 20.04.2022 r., Pani Sylwii Bogusławskiej przez Miejskie Przedsiębiorstwo Komunikacyjne – Łódź Sp. z o.o w Łodzi;
- potwierdzenie dokonania opłaty skarbowej za udzielone pełnomocnictwo;
- projekt zagospodarowania terenu;
- mapę z zaznaczoną lokalizacją drzew do usunięcia;
- projekt planu nasadzeń zamiennych;

Podstawę materialnoprawną rozpatrzenia przedmiotowej sprawy stanowią przepisy zawarte w rozdziale 4 ustawy o ochronie przyrody. *W art. 83 ust. 1 uoop. zawarta jest zasada, że usunięcie drzew lub krzewów z terenu nieruchomości może nastąpić po uzyskaniu zezwolenia wydanego na wniosek: posiadacza nieruchomości za zgodą właściciela nieruchomości, właściciela urządzeń, o których mowa w art. 49 § 1 ustawy z dnia 23 kwietnia 1964r – Kodeks cywilny (jednolity tekst w Dz. U. z 2020 r. poz. 1740, 2320, z 2021 r., poz. 1509, 2459) – jeżeli drzewo, bądź krzew zagrażają tym urządzeniom. W myśl art. 83a ust.1 uoop. zezwolenie na usunięcie drzewa lub krzewu z terenu nieruchomości wydaje w pierwszej instancji wójt, burmistrz albo prezydent miasta w formie decyzji administracyjnej, a w przypadku gdy zezwolenie dotyczy drzewa lub krzewu z terenu nieruchomości wpisanej do rejestru zabytków – wojewódzki konserwator zabytków.*

W omawianej sprawie wniosek złożył pełnomocnik właściciela nieruchomości, a działka nie należy do katalogu nieruchomości wpisanych do rejestru zabytków.

W artykule 83b ust. 1 uoop. zawarto obligatoryjne elementy wniosku o wydanie zezwolenia na usunięcie drzew lub krzewów, które winno zawierać: *imię, nazwisko, adres, lub siedzibę wnioskodawcy, oświadczenie o posiadanym tytule prawnym władania nieruchomością albo oświadczenie o posiadanym prawie własności urządzeń, o których mowa w art. 49§ 1 Kodeksu cywilnego, zgodę właściciela nieruchomości jeśli jest wymagana, nazwę gatunku drzewa lub krzewu, obwód pnia drzewa mierzony na wysokości 130 cm, a w przypadku gdy na tej wysokości drzewo: a) posiada kilka pni – obwód każdego z tych pni, b) nie posiada wyraźnie wydzielonego pnia – podanie obwodu bezpośrednio poniżej korony drzewa. Wielkość powierzchni, z której zostanie usunięty krzew, miejsce, przyczynę, termin zamierzonego usunięcia drzewa lub krzewu oraz wskazanie czy usunięcie wynika z celu związanego z prowadzeniem działalności gospodarczej. Rysunek, mapę albo wykonany przez projektanta posiadającego odpowiednie uprawnienia budowlane projekt zagospodarowania działki lub terenu w przypadku realizacji inwestycji, dla której jest on wymagany zgodnie z ustawą z dnia 7 lipca 1994r. – Prawo budowlane – określające usytuowanie drzewa w odniesieniu do granic nieruchomości i obiektów budowlanych istniejących lub projektowanych na tej nieruchomości. Projekt planu nasadzeń zastępczych, stanowiących kompensację przyrodniczą za usuwane drzewa lub krzewy lub projekt przesadzenia drzewa lub krzewu, wykonany w formie rysunku, mapy bądź projektu zagospodarowania nieruchomości. Decyzję o środowiskowych uwarunkowaniach albo postanowienie w sprawie uzgodnienia warunków realizacji przedsięwzięcia w zakresie oddziaływania na obszar Natura 2000, zezwolenie w stosunku do gatunków chronionych na czynności podlegające zakazom określonym w art. 51 ust. 1 pkt 1-4 i 10 oraz w art. 52 ust. 1 pkt 1,3,7,8,12,13,15 jeżeli zostało wydane.*

Po zapoznaniu się ze złożoną dokumentacją w oparciu o ww. przepisy oraz w myśl art. 50 § 1 ustawy Kpa wyznaczono oględziny w terenie celem przeprowadzenia czynności urzędowych. W trakcie trwających na gruncie oględzin ustalono stan faktyczny, zweryfikowano dostępność miejsc do nasadzeń zamiennych oraz określono cechy usuwanych drzew i krzewów - ich wartość przyrodniczą, w tym rozmiar drzew i krzewów, funkcję jaką pełnią w ekosystemie, wartość kulturową, walory krajobrazowe i lokalizację.

W terenie dokonano weryfikacji i korekty wniosku pod względem składu gatunkowego, lokalizacji zieleni, obwodów pni drzew oraz powierzchni krzewów wymienionych we wniosku. Wszystkie pomiary pni drzew wykonane zostały na wysokości 130 cm od gruntu. Podczas oględzin Strona postępowania dopisała 3 drzewa z gatunku wierzba biała (nr. inw. 2), topola osika (nr. inw. 14) oraz żywotnik zachodni (nr. inw. 77). Ponadto ustalono, że wnioskowane do usunięcia drzewa w części pochodzą z sukcesji naturalnej, a w części z planowanych nasadzeń, z uwagi na ich symetryczny rozstaw oraz szpalerowy układ.

W terenie stwierdzono, że wnioskowane do usunięcia drzewa i krzewy są w dobrej kondycji zdrowotnej, jednak nie ma możliwości ich ochrony z uwagi na kolizję z planowanym zamierzeniem inwestycyjnym, polegającym na rozbudowie torów odstawczych wraz z odwodnieniem, siecią trakcyjną i oświetleniem na terenie zajezdni tramwajowej ET1 w Łodzi oraz z przebudową kolidującej infrastruktury na terenie nieruchomości przy ul. Telefonicznej 30/44, realizowanym na podstawie decyzji Prezydenta Miasta Łodzi Nr DPRG-UA-V.640.2022 z dnia 19.04.2022 r. (znak: DPRG-UA-V.6740.41.2022). Na tą okoliczność sporządzono protokół oględzin oraz wykonano dokumentację fotograficzną.

Rozpoznając sprawę i oceniając zasadność przedłożonego wniosku, **udzielono** zezwolenia na usunięcie **17 sztuk drzew i 31,5 m² krzewów**, wymienionych w Tabeli nr 1 - w punkcie 1 sentencji decyzji, z uwagi na ich kolizję z planowanym zamierzeniem inwestycyjnym.

Rozpoczęcie ww. prac budowlanych, których obszar oddziaływania mieści się w całości na działce, na której został zaprojektowany, wymaga od inwestora uzyskania pozwolenia na budowę lub zgłoszenia budowy. Obowiązek ten wynika z ustawy z dnia 7 lipca 1994 r. Prawo budowlane. Biorąc pod uwagę, że wykonywanie robót budowlanych może nastąpić nie wcześniej niż z chwilą uzyskania ostatecznego pozwolenia na budowę lub z chwilą niezgłoszenia sprzeciwu w terminie 30 dni od dnia doręczenia zgłoszenia budowy właściwemu organowi administracji architektoniczno – budowlanej, poprzedzające budowę usunięcia drzew i krzewów może nastąpić wyłącznie w terminie i okolicznościach pozwalających na rozpoczęcie budowy. Podstawą stwierdzenia konieczności usunięcia zadrzewienia kolidującego z realizacją zamierzenia budowlanego jest w każdym przypadku projekt zagospodarowania terenu, sporządzony przez projektanta posiadającego odpowiednie uprawnienia budowlane, który to projekt jest integralną częścią projektu budowlanego i sporządzony jest obligatoryjnie przed zgłoszeniem budowy lub uzyskaniem pozwolenia na budowę. Z tego powodu, w niniejszym postępowaniu dotyczącym wydania zezwolenia na usunięcie drzew i krzewów kolidujących z budową, wskazanie zadrzewienia wymagającego usunięcia nastąpiło na podstawie projektu zagospodarowania terenu, a przystąpienie do ich usunięcia ze względu na ustanowione przez ustawodawcę zasady ochrony zadrzewień zostało potwierdzone uprawnieniem wnioskodawcy do rozpoczęcia robót budowlanych. Zgodnie z art. 83d ust. 5 cyt.: *„Jeżeli przyczyną usunięcia drzewa lub krzewu jest realizacja inwestycji wymagającej uzyskania pozwolenia na rozbiórkę lub pozwolenia na budowę, zezwolenie na usunięcie drzewa lub krzewu może zostać wykonane pod warunkiem uzyskania pozwolenia na rozbiórkę lub pozwolenia na budowę, które kolidują z drzewami lub krzewami, będącymi przedmiotem zezwolenia”*.

W punkcie 2 sentencji decyzji naliczono opłatę (Tabela nr 2) za usunięcie **17 sztuk drzew i 31,5 m² krzewów** w wysokości: **174.707,00 zł** (słownie: sto siedemdziesiąt cztery tysiące, siedemset siedem złotych i zero groszy) i zobowiązano Stronę postępowania do wniesienia jej **na konto Urzędu Miasta Łodzi w ciągu 14 dni, od dnia w którym niniejsza**

decyzja stanie się ostateczna. Organ ustalając wysokość opłat za usunięcie 17 sztuk drzew oraz 31,5 m² krzewów, zastosował art. 85 ust. 1-2 i 4b uoop. oraz § 1 i 2 rozporządzenia Ministra Środowiska z dnia 3 lipca 2017 r. w sprawie stawek opłat dla poszczególnych rodzajów i gatunków drzew w zależności od obwodu pnia (Dz. U. z 2017 r., poz. 1330). Zasadniczą funkcją tych opłat jest zapewnienie środków finansowych mających rekompensować zmiany w środowisku, jakie powstaną na skutek działalności podmiotu zobowiązanego do ich ponoszenia.

W myśl art. 83c ust. 3 ustawy o ochronie przyrody, cyt: *"Wydanie zezwolenia na usunięcie drzewa lub krzewu może być uzależnione od określonych przez organ nasadzeń zastępczych lub przesadzenia tego drzewa lub krzewu"*. Brzmienie tego przepisu daje organowi swobodę, a więc organ może ale nie musi uzależnić wydania zezwolenia na wycięcie drzew i krzewów od ich przesadzenia lub zastąpienia innymi drzewami bądź krzewami. W ocenie organu ww. drzewa i krzewy wpisały się na trwałe w krajobraz ul. Telefonicznej, a ich usunięcie wywoła zmiany w środowisku przyrodniczym. Planowane zamierzenie inwestycyjne niesie za sobą prowadzenie prac polegających na zdjęciu wierzchniej warstwy gleby, prowadzeniu wykopów i utwardzaniu terenu na znacznej powierzchni działki. Nie będzie to siedlisko sprzyjające rozwojowi nowoposadzonych drzew w ramach kompensacji przyrodniczej, dlatego też organ zdecydował o pobraniu opłaty za usunięcie ww. zieleni. Za zachowaniem drzew i krzewów przemawia aspekt ochrony przyrody rozumianej jako ochrona zieleni w miastach. Zgodnie z art. 5 pkt. 27 ustawy o ochronie przyrody, wynika iż drzewo wraz z terenem, na którym występuje i pozostałymi składnikami szaty roślinnej tego terenu, jako roślinny element przyrody spełnia cele ochronne, produkcyjne lub społeczno-kulturowe. Przedmiotowe drzewa i krzewy posiadają duże walory krajobrazowe oraz pełnią ważną funkcję przyrodniczą - produkują tlen, obniżają temperaturę w czasie upałów oraz nawilżają i oczyszczają powietrze z zanieczyszczeń, których w środowisku miejskim jest bardzo dużo z uwagi na duże natężenie ruchu samochodowego. Biorąc jednak pod uwagę słuszny interes ekonomiczny Inwestora i prognozowane korzyści dla społeczności lokalnej przychylnie się do wniosku Strony w zamian za wniesienie opłaty za usunięcie drzew i krzewów, wymienionych w Tabeli nr 2 w pkt. 2 sentencji decyzji, będącej rekompensatą ubytku ekologicznego jaki powstanie po usunięciu cennych przyrodniczych drzew i krzewów, rosnących na terenie ww. nieruchomości. Im większe drzewo, tym większa łączna powierzchnia jego liści, a zatem większa ilość produkowanego tlenu i wykorzystywanego dwutlenku węgla. Jedno średniej wielkości drzewo produkuje średnio 118 kg tlenu / rok, co w ciągu godziny daje ilość tlenu potrzebną do oddychania 40 osobom. Żeby szybko zrekompensować środowisku brak jednego takiego drzewa, należałoby posadzić kilkadziesiąt młodych osobników, ponieważ posadzenie jednego nowego za każde stare wycięte - nawet przy założeniu, że wszystkie się przyjmą - może dać efekt zbliżony do utraconego dopiero za kilkadziesiąt lat.

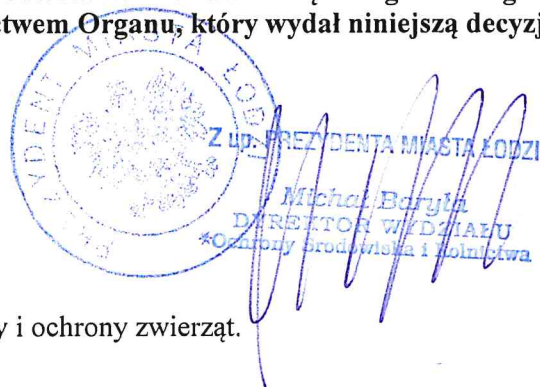
W dniu oględzin terenowych przeprowadzonych przez organ w obrębie drzew i krzewów zakwalifikowanych do usunięcia nie stwierdzono obecności gatunków chronionych (art. 83c ust. 1 ustawy z dnia 16 kwietnia 2004 r. o ochronie przyrody) cyt.: *"Organ właściwy do wydania zezwolenia na usunięcie drzewa lub krzewu przed jego wydaniem dokonuje oględzin w zakresie występowania w ich obrębie gatunków chronionych"*.

Biorąc powyższe pod uwagę należało orzec jak w sentencji.

Przed przystąpieniem do usunięcia drzew i krzewów objętych niniejszym zezwoleniem, prosimy o zapoznanie się z informacją dodatkową w zakresie ochrony przyrody oraz ochrony zwierząt, zawartą w załączniku nr 2 do decyzji.

Pouczenie:

1. Usunięcie drzew i krzewów poza terminem określonym w punkcie 3 sentencji potraktowane zostanie jako delikt administracyjny, o którym mowa w art. 88 ust. 1 pkt 1 uoop, polegający na usunięciu drzew i krzewów bez wymaganego zezwolenia, stanowiący podstawę do wymierzenia administracyjnej kary pieniężnej w wysokości dwukrotnej opłaty za usunięcie drzew i krzewów.
2. Niniejsza decyzja wygasa w przypadku nie usunięcia drzew i krzewów w terminie określonym w pkt 3 sentencji zezwolenia (decyzji).
3. Na wniosek złożony w terminie 14 dnia od dnia, w którym zezwolenie na usunięcie drzew lub krzewów stało się ostateczne, opłatę można rozłożyć na raty lub przesunąć termin jej płatności, na okres nie dłuższy niż 3 lata, jeżeli przemawia za tym sytuacja materialna wnioskodawcy.
4. W razie nieterminowego uiszczenia opłaty pobiera się odsetki za zwłokę w wysokości odsetek pobieranych za nieterminowe regulowanie zobowiązań podatkowych.
5. Uzyskanie zezwolenia na usunięcie drzew i krzewów nie zwalnia z obowiązku i odpowiedzialności karnej za nieprzestrzeganie zakazów i ograniczeń wynikających z przepisów ogólnych, dotyczących ochrony przyrody i ochrony zwierząt, w szczególności zakazu niszczenia gniazd i schronień zwierząt objętych ochroną prawną oraz humanitarnego traktowania zwierząt dzikich.
6. Decyzja podlega wykonaniu przed upływem terminu do wniesienia odwołania, jeżeli jest zgodna z żądaniem wszystkich stron lub jeżeli wszystkie strony zrzekły się prawa do wniesienia odwołania (art. 130 ust. 4 Kpa).
7. **Od niniejszej decyzji przysługuje Stronie odwołanie do Samorządowego Kolegium Odwoławczego w Łodzi, wniesione za pośrednictwem Organu, który wydał niniejszą decyzję, w terminie 14 dni od daty jej otrzymania.**



Załączniki:

1. Mapa z lokalizacją drzew i krzewów do usunięcia.
2. Informacja dodatkowa w zakresie ochrony przyrody i ochrony zwierząt.

Otrzymują:

1. MPK Łódź Sp. z o.o.
90-132 Łódź, ul. Tramwajowa 6
2. Pani Sylwia Bogusławska- pełnomocnik
93-192 Łódź, ul. Senatorska 6
3. a/a

Do wiadomości:

Wydział Księgowości UMŁ

Zwolniono z opłaty skarbowej

Podstawa: ustawa z dnia 16 listopada 2006 r. o opłacie skarbowej (Dz.U. z 2021 r. poz. 1923 z 2022 r. poz. 91)

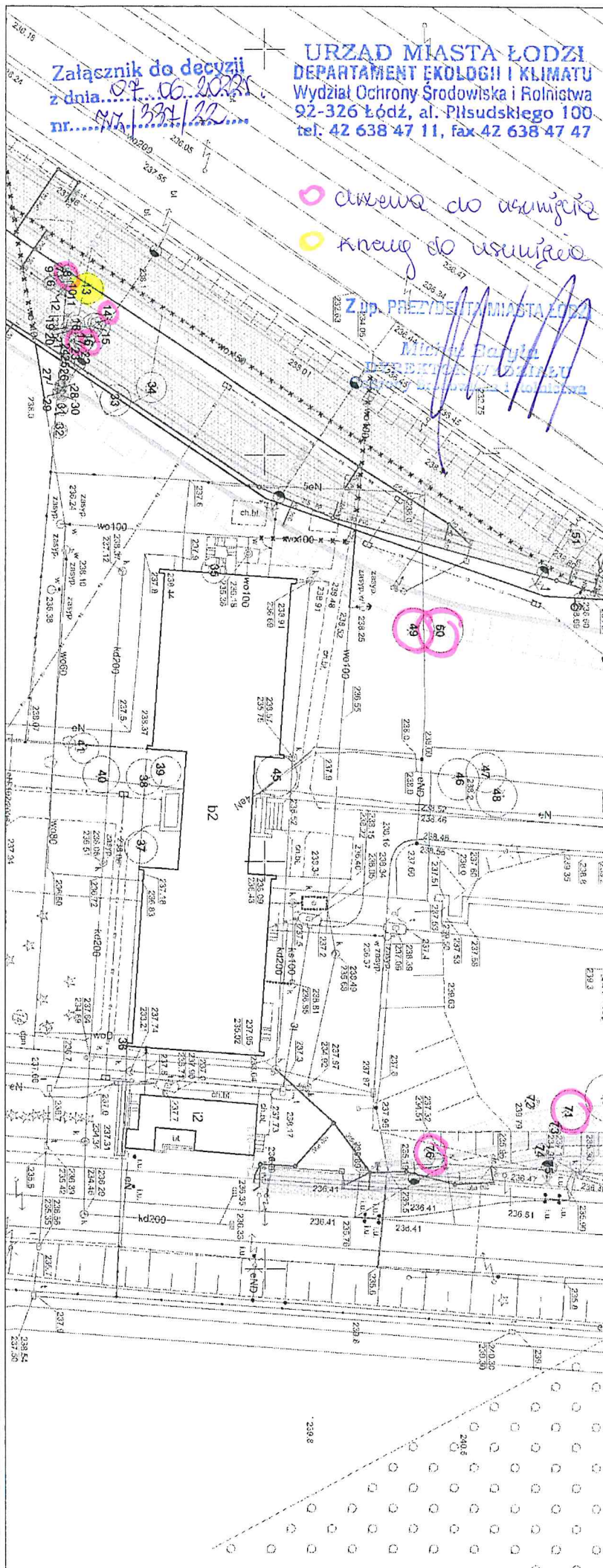
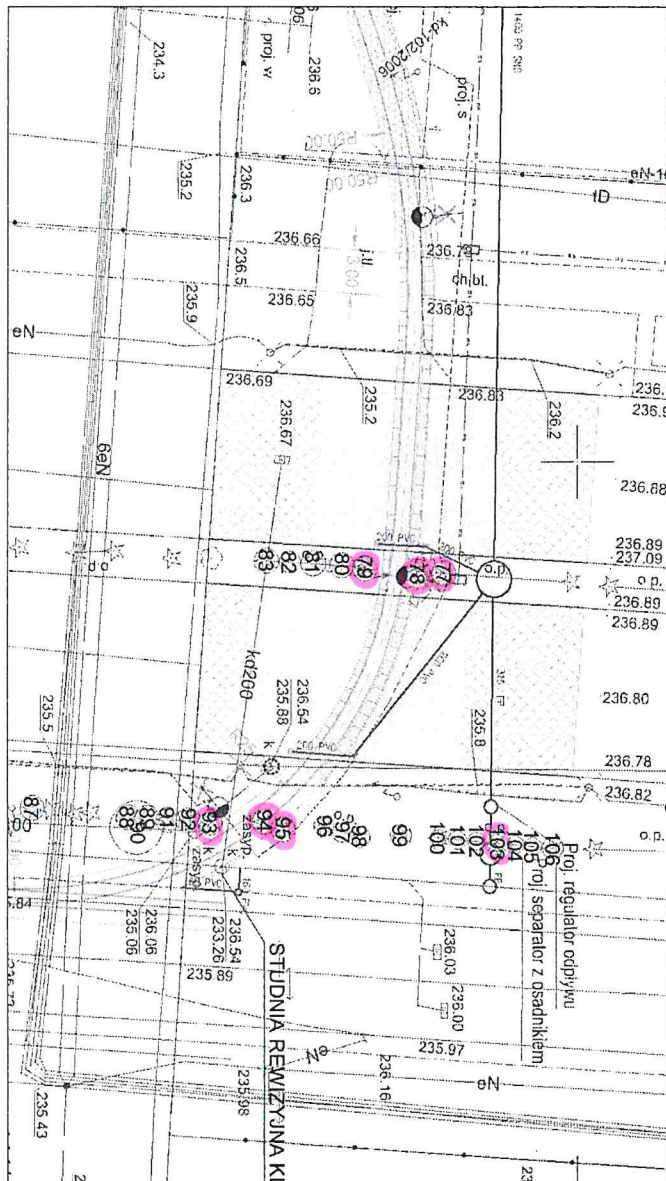
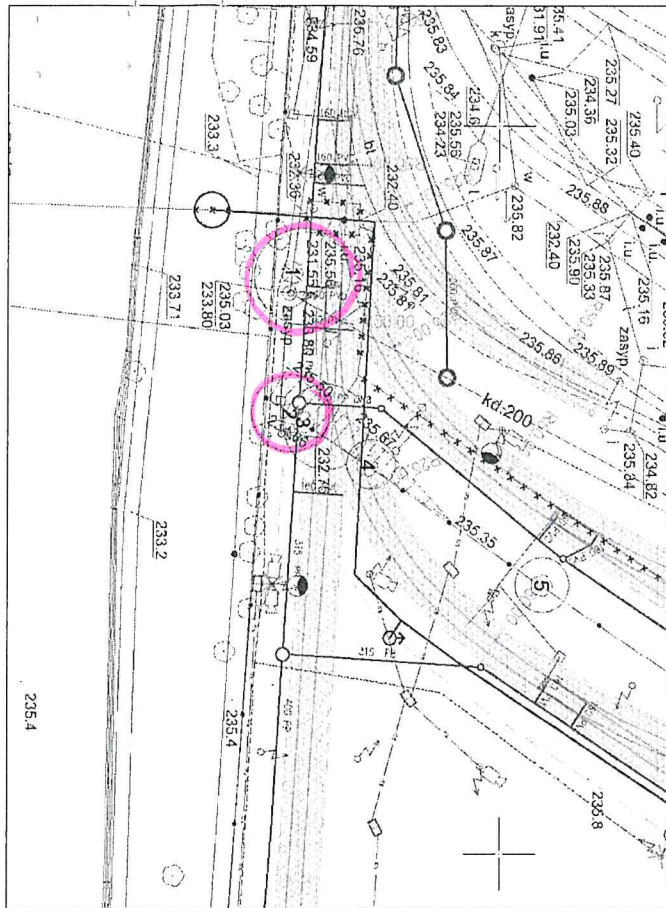
Administratorem danych osobowych jest Prezydent Miasta Łodzi. Dane przetwarzane są w celu realizacji czynności urzędowych. Ma Pani prawo do dostępu i sprostowania danych, ograniczenia przetwarzania danych, usunięcia danych, wniesienia sprzeciwu i cofnięcia wyrażonej zgody, na zasadach określonych w ogólnym rozporządzeniu. Klauzula informacyjna jest dostępna na stronie www.bip.uml.lodz.pl, pod każdą ze spraw realizowanych przez Urząd Miasta Łodzi.

Decyzja stała się ostateczną

w dniu 13.06.2023r.

POMOC ADMINISTRACYJNA

Malinowska
Natalia Malinowska



Załącznik do decyzji
z dnia... 07.06.2021...
nr... 1331/22...

URZĄD MIASTA ŁÓDZI
DEPARTAMENT EKOLOGII I KLIMATU
Wydział Ochrony Środowiska i Rolnictwa
92-326 Łódź, al. Piłsudskiego 100
tel: 42 638 47 11, fax 42 638 47 47

ciężarów do usunięcia
kierow do usunięcia

Zup. PRZEDSIĘWZIĘCIA

Mieczysław Baryla
DEPARTAMENT EKOLOGII I KLIMATU
Wydział Ochrony Środowiska i Rolnictwa

Proj. regulator odpływu
106
105
104
103
102
101
100
99
98
97
96
95
94
93
92
91
90
89
88
87
86
85
84
83
82
81
80
79
78
77
76
75
74
73
72
71
70
69
68
67
66
65
64
63
62
61
60
59
58
57
56
55
54
53
52
51
50
49
48
47
46
45
44
43
42
41
40
39
38
37
36
35
34
33
32
31
30
29
28
27
26
25
24
23
22
21
20
19
18
17
16
15
14
13
12
11
10
9
8
7
6
5
4
3
2
1

STUJNA REWIZYJNA K1

Informacja dodatkowa w zakresie ochrony przyrody i zwierząt.

1. W przypadku stwierdzenia występowania gatunków chronionych w obrębie zadrzewienia, przed przystąpieniem do usuwania drzew lub krzewów, posiadacz terenu lub wykonawca prac jest zobowiązany do uzyskania indywidualnego zezwolenia na wykonanie czynności podlegających zakazom, o których mowa w art. 51 ust. 1 i w art. 52 ust. 1 ustawy z dnia 16 kwietnia 2004 r. o ochronie przyrody (tj. w Dz.U. z 2018r. poz. 142). Zezwolenia, na podstawie art. 56 ust. 1 i 2 oraz art. 56 ust. 4 pkt 7 ww. ustawy, wydają:
 - Generalny Dyrektor Ochrony Środowiska z/s w Warszawie przy ul. Wawelskiej 52/54 – na odstępstwa od zakazów określonych w art. 51 ust. 1 pkt 9 i ust. 1a pkt 4 oraz w art. 52 ust. 1 pkt 1, 3, 11 i 16 i ust. 1a pkt 1, 7 i 8, w stosunku do gatunków objętych ochroną ścisłą;
 - Regionalny Dyrektor Ochrony Środowiska w Łodzi z/s w Łodzi przy ul. Traugutta 25 – na czynności podlegające zakazom, określonym w art. 51 ust. 1 pkt 1-8, 10 i 11 i ust. 1a pkt 1-3 i 5 oraz w art. 52 ust. 1 pkt 2, 4-10 i 12-15 i ust. 1a pkt 2-6, w stosunku do gatunków objętych ochroną ścisłą; na czynności podlegające zakazom, określonym w art. 51 ust. 1 i 1a oraz w art. 52 ust 1 i 1a, w stosunku do gatunków objętych ochroną częściową.
2. W przypadku stwierdzenia występowania w obrębie zadrzewienia zwierząt kręgowych nieobjętych ochroną gatunkową, przed przystąpieniem do usuwania roślin, wykonawca prac zobowiązany jest do powstrzymania się od czynności, które mogą prowadzić do śmierci (zabicia) zwierząt lub nosić znamiona znęcania się nad nimi, a w szczególności okaleczenia ich, zranienia, bicia, itp. – art. 6 ust. 1 i 2 ustawy z dnia 21 sierpnia 1997 r. o ochronie zwierząt. Zgodnie z treścią art. 5 ustawy o ochronie zwierząt, wykonawca zobowiązany jest do humanitarnego traktowania zwierząt, oznaczającego uwzględnienie potrzeb zwierząt i zapewnienia im opieki i ochrony przy pracach lub czynnościach związanych z realizacją uprawnień wynikających z decyzji.
3. Zarówno uzyskanie zezwolenia na usunięcie drzew lub krzewów, jak i brak obowiązku uzyskania zezwolenia na usunięcie drzew lub krzewów, o których mowa w art. 83f ust. 1 pkt 1-15 ustawy o ochronie przyrody, nie zwalnia osób lub podmiotów upoważnionych do usunięcia drzew lub krzewów od przestrzegania zakazów i ograniczeń wynikających z przepisów ogólnych, w szczególności zakazu niszczenia gniazd i schronień dziko występujących zwierząt objętych ochroną prawną. Na podstawie § 6 ust.1 pkt 8 i § 8 ust.1 pkt 6 rozporządzenia Ministra Środowiska z dnia 16 grudnia 2016 r. w sprawie ochrony gatunkowej zwierząt (Dz. U. z 2016 r., poz. 2183), w związku z § 9 pkt 1 i 2 ww. rozporządzenia, zakaz ten nie dotyczy okresu od dnia 16 października do końca lutego: w przypadku usuwania gniazd z budek dla ptaków i ssaków oraz w przypadku sytuacji, gdy usunięcie gniazd ptasich z obiektów budowlanych i terenów zieleni wymagane jest ze względów bezpieczeństwa lub sanitarnych.

Z up. PREZYDENTA MIASTA ŁÓDZI

Michał Baran
DYREKTOR WYDZIAŁU
Ochrony Środowiska i Rolnictwa

