

Biuro Obsługi Inwestora „INVEST-PROJEKT”

Ewa Żebrowska-Kalisz
77-100 Bytów, ul. Pochyła 42/5



NIP: 8421604432*REGON: 221976135*Tel: 660213193*e-mail: invest.projekt@interia.eu

PROJEKT STAŁEJ ORGANIZACJI RUCHU

„BUDOWA TRASY ROWEROWEJ NA ODCINKU OSTRZYCE - KOLANO W RAMACH ROZBUDOWY DROGI POWIATOWEJ NR 1922G”

Adres..... woj. pomorskie, powiat kartuski, gm. Somonino

Inwestor.....Gmina Somonino, ul. Ceynowy 21, 83-314 Somonino

Zawartość opracowania:

1. Plan orientacyjny
2. Uzgodnienia projektu organizacji ruchu
3. Opis techniczny stałej organizacji ruchu
4. Plan sytuacyjny w skali 1:1000 – Rys. 1-3

	Nazwisko i imię	Nr uprawnień	Podpis
BRANŻA DROGOWA			
PROJEKTOWAŁ Branża drogowa	mgr inż. Ewa Żebrowska-Kalisz	POM/0246/POOD/08	

- marzec 2017r.-

OPIS TECHNICZNY

Projekt stałej pionowej organizacji ruchu ma na celu poinformowanie uczestników ruchu o przeznaczeniu i sposobie użytkowania danego obiektu, zapewniając tym samym bezpieczeństwo i sprawne korzystanie z dróg.

PODSTAWA OPRACOWANIA

1. Projekt budowlany branży drogowej
2. Ustawa z 20 czerwca 1997r. Prawo o ruchu drogowym (Dz.U.nr 58 poz.515 z 2003r.)
3. Rozporządzenie Ministrów Infrastruktury w sprawie szczegółowych warunków zarządzania ruchem na drogach z dnia 23 września 2003r. (Dz.U.Nr 98, poz. 602) z późn. zmianami.
4. Rozporządzenie Ministrów Infrastruktury oraz Spraw Wewnętrznych i Administracji z dnia 31 lipca 2002r. w sprawie znaków i sygnałów drogowych (Dz.U.Nr 170, poz. 1393) z późn. zmianami.
5. Rozporządzenie Ministra Infrastruktury z dnia 3 lipca 2003r. w sprawie szczegółowych warunków technicznych dla znaków i sygnałów drogowych oraz urządzeń bezpieczeństwa ruchu drogowego i warunków ich umieszczania na drogach (Dz.U.Nr 220, poz. nr 2181) z późn. zmianami.
6. Rozporządzenie Ministra Spraw Wewnętrznych i Administracji w sprawie kierowania ruchem drogowym z dnia 17 września 2003r. (Dz.U.Nr 140 z 2004r., poz. 1481 z późn. zmianami).

1. CHARAKTERYSTYKA DROGI I RUCHU NA DRODZE

Projektowana stała organizacja ruchu została wykonana w związku z planowaną budową dwukierunkowej trasy rowerowej na odcinku Ostrzyce-Kolano w ramach rozbudowy **drogi powiatowej nr 1922G** na terenie gminy Somonino i gminy Stężycza o łącznej długości 1950,0 mb.

Jezdnia przedmiotowej drogi posiada nawierzchnię bitumiczną bez oporników o zmiennej szerokości 5,2-5,8m wraz z poboczami gruntowymi, nieutwardzonymi o szerokości 0,5 – 1,5 m. Wzdłuż drogi brak jest ciągów pieszych i rowerowych.

Uczestnikami ruchu korzystającymi z przedmiotowej drogi powiatowej są mieszkańcy miejscowości na terenie gminy, przez które ona przebiega oraz liczni turyści. Ruch odbywający się po drodze to ruch gospodarczy, miejscowy i turystyczny. W związku ze wzmożonym ruchem pojazdów, jak i rowerzystów planowana ścieżka rowerowa zwiększy bezpieczeństwo uczestników ruchu.

2. OPIS PROJEKTOWANEJ INWESTYCJI DROGOWEJ

Planowane przedsięwzięcie drogowe zlokalizowane jest na terenie województwa pomorskiego, w powiecie kartuskim i przebiega w poboczu wzdłuż jezdni drogi publicznej powiatowej. W związku ze zbyt małą szerokością pasa drogowego przedmiotowej drogi powiatowej zaplanowano jej rozbudowę i w tym celu zostaną nabyte części nieruchomości prywatnych.

Zaprojektowano ścieżkę rowerową za miejscowością Ostrzyce, która prowadzi do miejscowości Kolano, gdzie na jej terenie ruch rowerowy będzie się odbywał po istniejącej jezdni. Rowerzysta będzie się włączał do ruchu drogowego na zasadach ogólnych i poruszał się po jezdni z pojazdami samochodowymi, natomiast wyjeżdżając z miejscowości Ostrzyce lub Kolano będzie wjeżdżał na zbudowaną ścieżkę rowerową.

Obecnie teren pod planowaną inwestycję stanowi pobocze jezdni drogi powiatowej oraz tereny przyległe do pasa drogowego stanowiące najczęściej grunty orne lub nieużytki.

Zaplanowano budowę ścieżki rowerowej o szerokości 2,5 i 2,0 m wraz poboczem gruntowym o szer. 0,5m. W km 0+461 – 0+753 wzdłuż ścieżki rowerowej o szerokości 2,0m zaprojektowano ciąg pieszy o szerokości 1,5m. Oba ciągi będą przylegały do siebie i będą się różniły rodzajem nawierzchni.

3. PROJEKTOWANA ORGANIZACJA RUCHU

W związku z planowaną inwestycją nie planuje się relokacji znaków pionowych czy zmiany obecnej organizacji ruchu na drodze powiatowej, a jedynie uzupełnienie jej znakami informującymi i ostrzegającymi o rowerzystach.

Zastosowane oznakowanie:

1. Na początku i końcu ścieżki rowerowej należy ustawić znaki: C-13 „Droga dla rowerów” oraz znak informujący o końcu odcinka ścieżki C-13a „Koniec drogi dla rowerów”. Dodatkowo zastosowano znaki ostrzegawcze A-24 „Rowerzyści” po obu stronach wjazdu na ścieżkę, w odległościach od 50-200 mb, w zależności od występowania terenu zabudowanego lub poza jego obszarem.
2. W związku z planowanym ciągiem pieszym należy w km 0+474 – 0+480,5 ścieżki rowerowej zastosować oznakowanie poziome P-10 „przejście dla pieszych” umożliwiające przejście pieszym przez ścieżkę. Na obu końcach ciągu pieszego należy ustawić znak C-13, informujący o dalszym przebiegu ciągu wyłącznie dla rowerów, natomiast na początku ciągu pieszo-rowerowego, z obu jego stron, należy ustawić znak C13/16 „droga dla pieszych i rowerów” (ruch pieszych oddzielony kreską pionową).
3. W km 0+494 ścieżki rowerowej należy ustawić barierkę ochronną na szerokości 2m uniemożliwiającą wejście pieszym przez ścieżkę rowerową na jezdnię, w miejscu obecnie licznie uczęszczanym przez pieszych.
4. W km 0+745 ścieżki rowerowej przewidziano przejście dla pieszych P-10 na szerokości jezdni jak i projektowanej ścieżki rowerowej, które należy uzupełnić znakami pionowymi D-6 z obu stron przejścia. Istniejący znak A-30 – zinwentaryzowany w km 1+088 należy zlikwidować.

5. W km 1+939 ścieżki rowerowej przewidziano przejście dla pieszych P-10 na szerokości jezdni, które należy uzupełnić znakami pionowymi D-6 z obu stron przejścia.
6. Należy ustawić 2 znaki ostrzegające o przejściu dla pieszych - A-16 od strony najazdowej od miejscowości Kolano – 200m przed projektowanymi przejściami dla pieszych.

Wzdłuż drogi powiatowej nr 1923G zinwentaryzowano jedynie oznakowanie pionowe w miejscach gdzie jest planowane dostawienie nowych znaków w obrębie jezdni, związane z włączaniem się do ruchu rowerzystów lub w miejscu przejść dla pieszych.

Na całej długości planowanej ścieżki rowerowej należy zastosować znaki uzupełniające P-23 w postaci symbolu roweru – umieszczone obustronnie, co 50 m.

Do oznakowania przedmiotowej drogi powiatowej należy zastosować znaki pionowe średnie (S) umieszczone na wysokości **min. 2,2 m** do dolnej krawędzi znaku.

Dla zapewnienia widoczności znaków do wykonania lic znaków należy zastosować wyłącznie materiały odblaskowe (w przypadku znaku D-6 obowiązuje stosowanie folii odblaskowych typu 2).

Używane do oznakowania znaki poziome powinny być wykonywane i utrzymywane w taki sposób, aby były dobrze widoczne zarówno w dzień, jak i w nocy. Powinny się charakteryzować wysokim współczynnikiem odblaskowości, również w warunkach dużej wilgotności, odpowiednią szorstkością, zbliżoną do szorstkości nawierzchni oraz odpornością na ścieranie i zabrudzenia.

Wykaz projektowanych znaków:

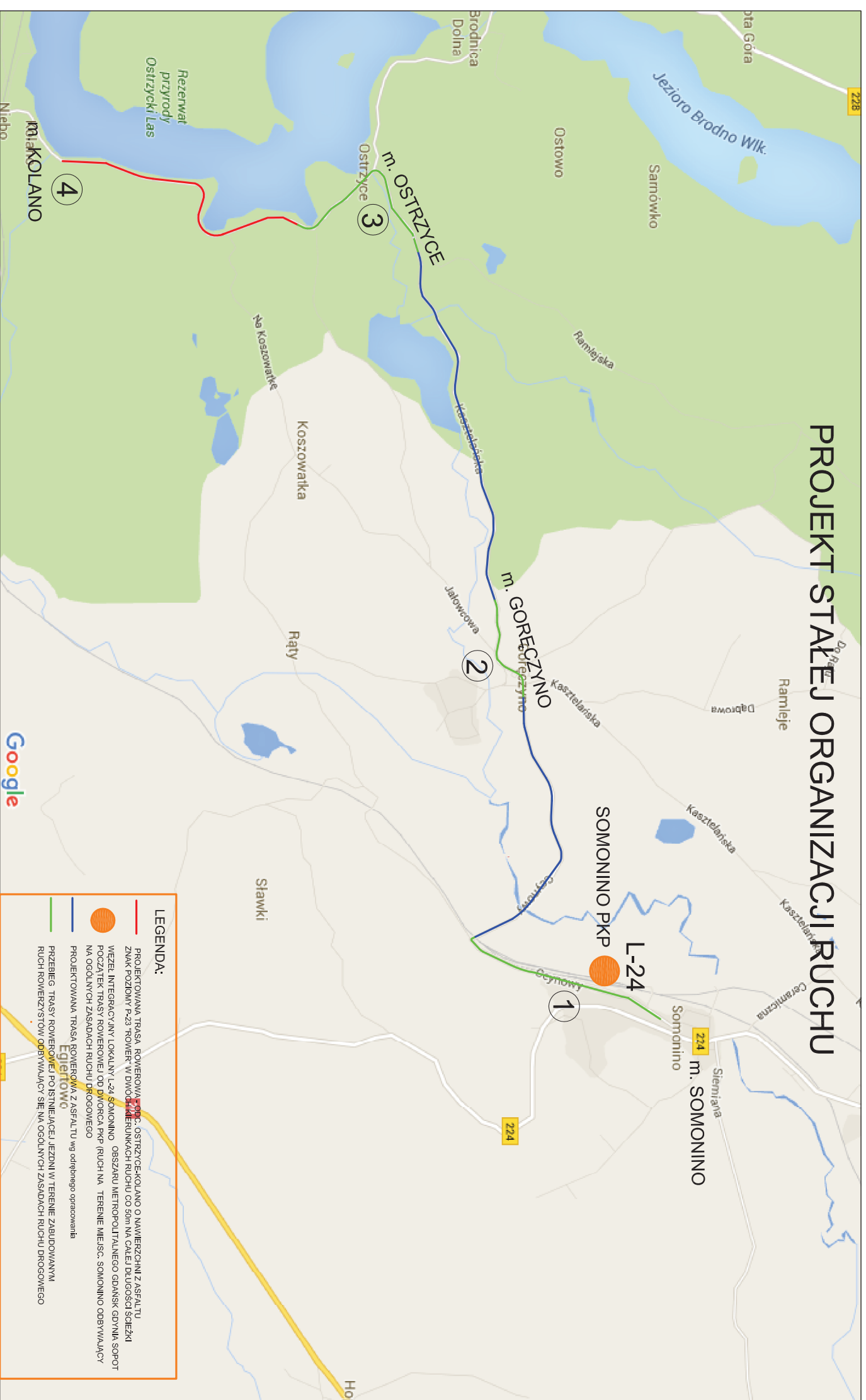
Znaki pionowe:	il. sztuk
A-24	4
A-16	2
C-13a	2
C-13	4
C-13/16	2
D-6	4
Znaki poziome:	
P-10	8+6=14mb; 0,5*14=7m ²
P-23 „Rower”	co 50m; obustronnie

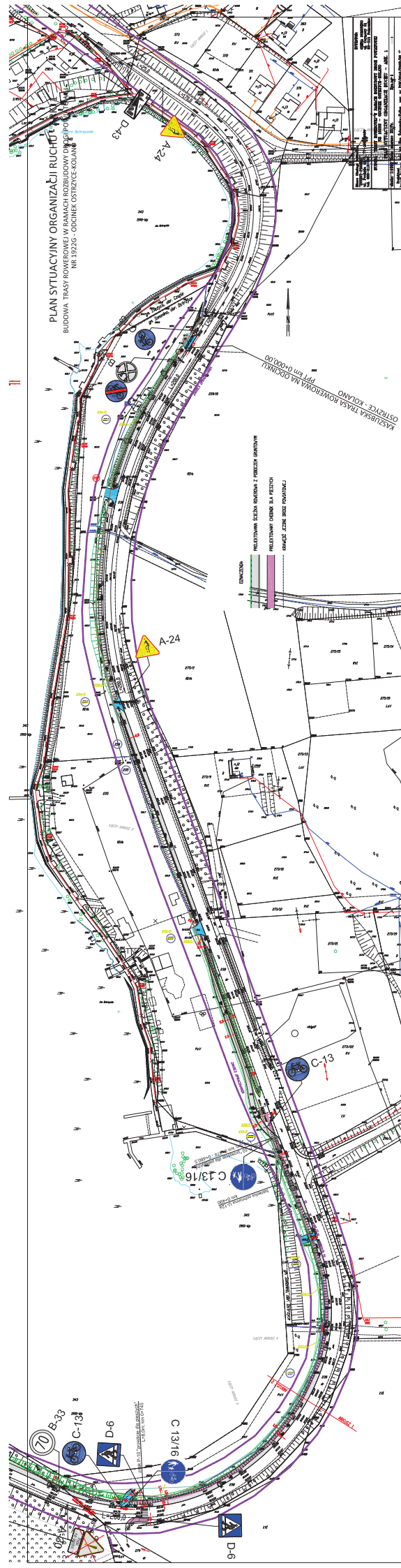
4. WPROWADZENIE PROJEKTOWANEJ ORGANIZACJI RUCHU

Docelowa stała organizacja ruchu będzie wprowadzona po wykonaniu planowanej inwestycji, tj. do końca III kwartału 2018r.

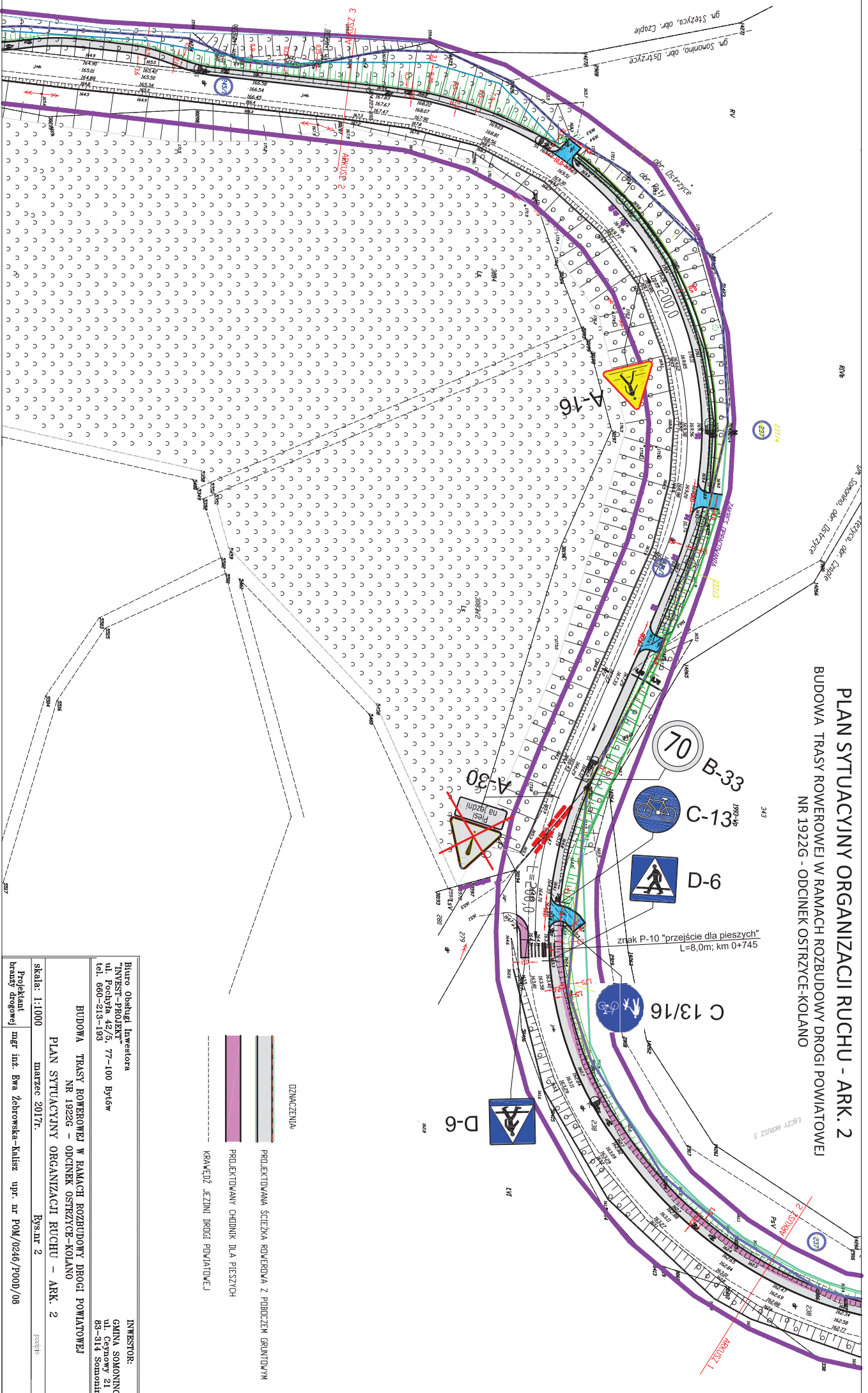
OPRACOWAŁ: mgr inż.. Ewa Żebrowska-Kalisz.....

PROJEKT STALEJ ORGANIZACJI RUCHU





PLAN SYTUACYJNY ORGANIZACJI RUCHU - ARK. 2 BUDOWA TRASY ROWEROWEJ W RAMACH ROZBUDOWY DROGI POWIATOWEJ NR 1922G - ODCINEK OSTRZYCE-KOLANO



Biuro Obsługi Inwestora "INVEST-PROJEKT" ul. Pochyła 42/5 77-100 Bydów tel. 660-213-193		INWESTOR: GMINA SOMONINO ul. Słoneczny 21 85-314 Somonino
BUDOWA TRASY ROWEROWEJ W RAMACH ROZBUDOWY DROGI POWIATOWEJ NR 1922G - ODCINEK OSTRZYCE-KOLANO		PLAN SYTUACYJNY ORGANIZACJI RUCHU - ARK. 2
skala: 1:1000	rys. nr 2	poz. 7b
Projektant biuro drogowej	mgr inż. Ewa Żabrowska-Kalisz upr. nr PDM/0246/P00D/08	

