

*Pływalnia letnia przy ul. Jarochowskiego w
Poznaniu*



Wodne Ochotnicze Pogotowie Ratunkowe
Województwa Wielkopolskiego

1. Wprowadzenie

2. Protokół przeprowadzonej analizy zagrożeń

3. Podstawowe informacje na temat obiektu

4. Aktualnie obowiązujące akty prawne

- Rozporządzenia Ministra Spraw Wewnętrznych

5. Regulamin pływalni letniej

6. Organizacja ratownictwa wodnego

- ratownik wodny według ustawy (definicja)

7. Zakres obowiązków ratowników wodnych

8. Poglądowy schemat obiektu

9. Omówienie stref nadzoru

10. Zakres czynności ratowników wodnych

- Zakres czynności ratownika - przed otwarciem obiektu

- Zakres czynności ratownika - przy zamykaniu obiektu

- Zakres czynności ratownika - wejście grupy zorganizowanej

11. Procedury ogólne

- Ogólna procedura ewakuacji

- Ogólna procedura wypadkowa

12. Procedury wypadkowe

- Procedura wypadkowa - stanowisko 1

- Procedura wypadkowa - stanowisko 2

- Procedura wypadkowa - stanowisko 3

- Procedura wypadkowa - stanowisko 4

13. Procedury ratownicze KSRG

14. Dokumentacja pracy ratowników wodnych

- schemat dziennika pracy

- schemat rotacji stanowisk

- wzór karty wypadku

- rejestr działań ratowniczych (ustawa)

15. Podsumowanie analizy zagrożeń

Analizę zagrożeń opracowano na zlecenie:

Miasto Poznań

Poznańskie Ośrodki Sportu i Rekreacji

(Oddział Kasprowicza)

ul. Jana Spychalskiego 34

61-553 Poznań

tel. +48 61 835 79 00

e-mail: sekretariat@posir.poznan.pl

NIP 209-00-01-440

Wykonawcą analizy zagrożeń jest:

Wodne Ochotnicze Pogotowie Ratunkowe Województwa Wielkopolskiego

ul. Słowiańska 78

61-664 Poznań

Nr telefonu: 695-222-505

KRS: 0000182858

NIP: 972-04-48-472

Podmiot uprawniony do wykonywania ratownictwa wodnego na podstawie decyzji Ministra Spraw Wewnętrznych (DRiOL-NRGW-0272-24/2013) z 25.11.2013 r. (DECYZJA Nr 30/2013)

Poniższe opracowanie stanowi kompleksową analizę zagrożeń występujących na terenie pływalni letniej przy ul. Jarochowskiego w Poznaniu. Celem wykonanej dokumentacji jest, identyfikacja miejsc, w których występuje zagrożenie dla bezpieczeństwa osób wykorzystujących obszar wodny do pływania, kąpienia się, uprawiania sportu lub rekreacji, zgodnie z aktualnymi przepisami regulującymi problematykę ratownictwa wodnego w Polsce.

Podczas analizy zagrożeń przeprowadzonej na obiekcie wykonano liczne zdjęcia, wykorzystane przy tworzeniu opracowania oraz spisano wnioski rozwinięte w poszczególnych jego częściach. Pozwoliło to na przygotowanie dostosowanych do obiektu zaleceń, procedur oraz dokumentacji pracy ratowników wodnych. Mogą one być wykorzystane przez zespół ratowników podejmujących pracę na omawianej pływalni.

Całość zebrano w przystępnej formie jednolitego dokumentu, który umożliwi zarządzającym pływalnią skuteczne zrealizowanie założeń wykonanej analizy.

Opracował:

Łukasz Beszterda

Instruktor WOPR nr 1201

Instruktor Ratownictwa Wodnego

Protokół zawiera wnioski oraz spostrzeżenia związane z zabezpieczeniem ratowniczym obiektu, które autor opracowania będzie omawiać w dalszej jego części:

1. Zaleca się umieszczenie w widocznych miejscach wymaganych aktualnymi przepisami znaków.

[ROZPORZĄDZENIE MINISTRA SPRAW WEWNĘTRZNYCH z dnia 6 marca 2012 r. w sprawie sposobu oznakowania i zabezpieczania obszarów wodnych oraz wzorów znaków zakazu, nakazu oraz znaków informacyjnych i flag]

A-8 – znak „skakanie do wody zabronione”

- 6x basen pływacki
- 2x basen hamowni ze zjeżdżalnią

B-2 – znak „nakaz ustawicznego nadzoru nad dziećmi”.

- 4x basen sportowy
- 2x basen hamowni zjeżdżalni
- 4x brodzik dla dzieci

2. Powyższe rozporządzenie określa również w § 9. 1. oznaczenia kolorów flag:

- 1) flaga biała – kąpiel dozwolona
- 2) flaga czerwona – zakaz kąpieli

W celu spełnienia wymagań przepisów wskazane będzie opracowanie metody widocznego umieszczenia odpowiedniej flagi na czas trwania dyżuru ratowniczego. Dobrym miejscem wydaje się być wieża startowa zjeżdżalni, gdzie zamontowana na maszcie flaga będzie widoczna z każdego punktu obiektu.

Z uwagi na możliwość wystąpienia na pływalni otwartej co najmniej jednego z 9 określonych w rozporządzeniu warunków, może być konieczne wywieszenie czerwonej flagi. Wymienić można:

- trwa akcja ratownicza
- występuje chemiczne lub biologiczne skażenie wody
- **występują wyładowania atmosferyczne**

3. Zaleca się umieszczenie napisów informujących o głębokości na ścianach lub dnie niecek basenowych.

- w celu poprawy widoczności, dobrym rozwiązaniem będzie umieszczenie tabliczek informacyjnych na ogrodzeniach wokół niecek

4. W pomieszczeniach szatni dla klientów zaleca się umieszczenie informacji o możliwości wystąpienia mokrej powierzchni posadzki.

5. Zaleca się widoczne oznaczenie pomieszczenia dla ratowników wodnych oraz punktu medycznego.

6. Konieczne będzie uzupełnienie sprzętu ratowniczego o elementy wymagane aktualnymi przepisami:

- koła ratunkowe z linką lub pasy ratownicze (6x)
- żerdzie o długości co najmniej 4 m (6x)
- akustyczny sygnał alarmowy (megafon / tuba akustyczna)
- sprzęt medyczny, leki i artykuły sanitarne (zgodne z powyższym rozporządzeniem)
- warto rozszerzyć podstawowy zestaw medyczny o dodatkową torbę opatrunkową

(zaleca się z uwagi na praktyczne aspekty pracy ratownika zamontowanie uchwytów / mocowań do sprzętu w pobliżu niecek / ustalonych stanowisk ratowniczych)

7. Niezbędne będzie przygotowanie czytelnych tablic zawierających regulamin korzystania z obiektu i umieszczenie ich w widocznych miejscach. Zwłaszcza przed wejściem na teren obiektu oraz przy wyjściu z szatni.

- dodatkowo konieczna jest informacja dotycząca korzystania z otwartej zjeżdżalni wodnej „multislide”

(dobrym rozwiązaniem są czytelne piktogramy umieszczone przed wejściem na schody atrakcji)

8. W celu utrzymania odpowiednich warunków higieny i jakości wody w nieckach sugeruje się umieszczenie w szatniach oraz przed wejściem do poszczególnych niecek informacji o obowiązku skorzystania z natrysku.

9. Dla komfortu obsługi potencjalnych poszkodowanych konieczne będzie zapewnienie kozetki / łóżka do celów opatrunkowych oraz dostosowanie punktu medycznego (matowa folia na oknach, szafka na artykuły medyczne, parawan). Podstawowe umeblowanie w postaci biurka i krzesła ułatwi opracowanie dokumentacji z możliwych zdarzeń.

10. W ramach sprzętu niezbędnego do skutecznego ratowania życia / prowadzenia resuscytacji krążeniowo oddechowej zalecane jest aby obiekty był wyposażony w urządzenie **AED**. Przepisy nie narzucają na zarządzających obiektem obowiązku posiadania **AED**, jednak wytyczne Europejskiej Rady Resuscytacji zalecają odpowiednio szybkie wykorzystanie tego urządzenia w sytuacji zatrzymania krążenia u osoby poszkodowanej.

11. Wskazane jest umieszczenie czytelnej informacji o obowiązku bezpośredniego nadzoru nad dziećmi podczas korzystania ze zjeżdżalni typu „słonik” na brodziku. Atrakcja tego typu jest dostępna wielu obiektach w Polsce i podczas korzystania jej użytkowania dochodziło do różnych urazów / wypadków (upadki ze stopni, uderzenia w głowę).

12. Powierzchnia niecki basenu pływackiego stanowi duży obszar do obserwacji. Podwyższone stanowiska ratownicze (wysokość 120 cm) znacznie usprawnią i zwiększą efektywność wykonywania tej czynności. Zaleca się ich ulokowanie w miejscach graficznie wskazanych na schemacie rozmieszczenia stanowisk. Jednocześnie wskazana jest możliwość ich przenoszenia i dostosowania miejsca obserwacji do warunków panujących aktualnie na obiekcie.

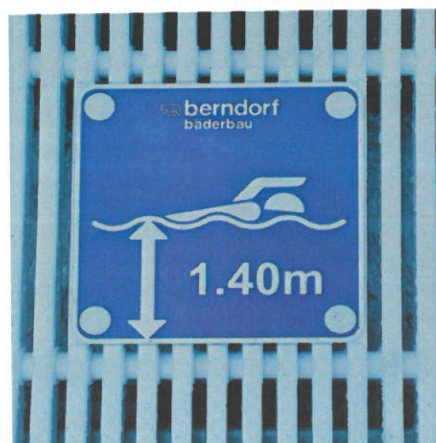
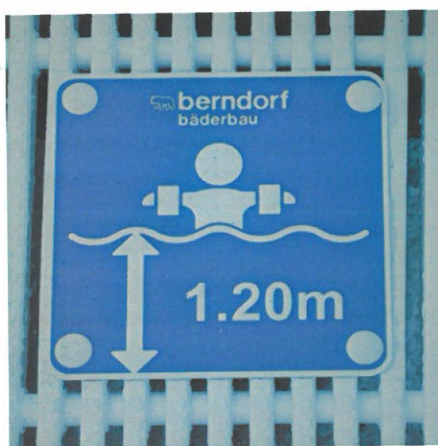
Na terenie obiektu znajdują się trzy niezależne niecki basenowe.

1. Basen pływacki

- długość 50 m
- szerokość 20 m (7 torów)
- powierzchnia 1000 m²
- głębokość 120 – 140 cm
- temperatura wody ?? - ?? °C

Dodatkowe informacje:

- * niecka posiada przelew wody na poziomie równym z plażą wokół basenu
- * bezpieczne wejście do wody umożliwiają zamontowane na stałe drabinki
- * po stronie o głębokości 120 cm basen zawiera platformę do wejścia dla osób niepełnosprawnych
- * obszar niecki jest w całości ogrodzony od terenów rekreacyjnych wokół
- * dostęp do niecki jest możliwy wejściem z natryskiem w okolicy zjeżdżalni (po schodach)
- * dla osób niepełnosprawnych dostęp przewidziano poprzez zamykaną na klucz furtkę do której prowadzi dostosowana pochylnia (zaleca się aby ratownicy pełniący dyżur mieli dostęp do klucza od furtki – wygodna droga ewakuacji poszkodowanych)



Wejście na nieckę basenu pływackiego dla osób
niepełnosprawnych / droga ewakuacji
poszkodowanych na noszach ratunkowych

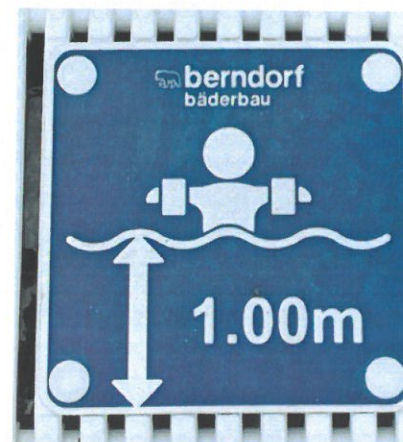


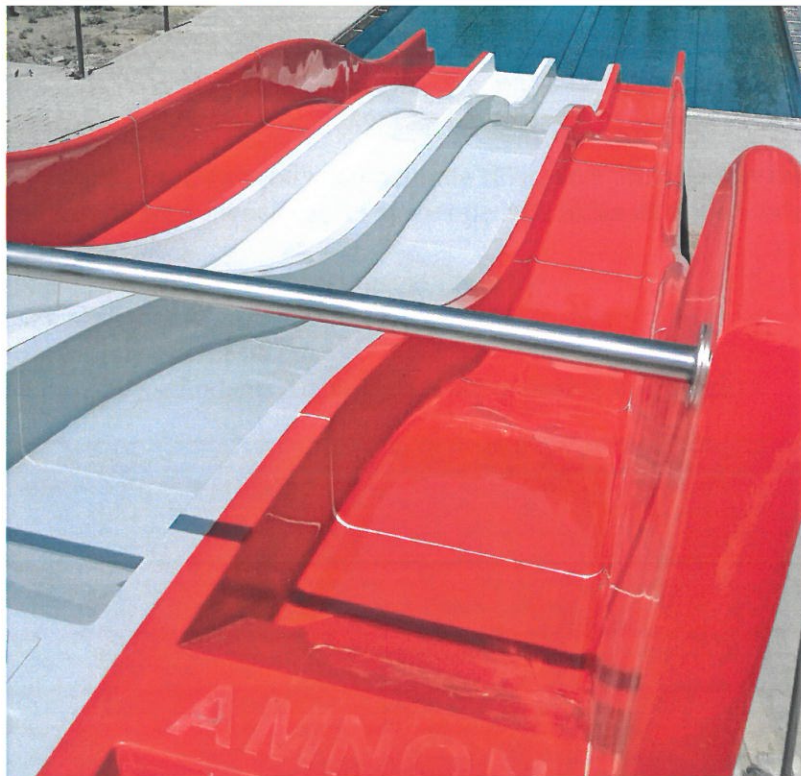
2. Basen hamowny ze zjeżdżalnią

- długość ?? m
- szerokość ?? m
- powierzchnia ??? m²
- głębokość 100 cm
- temperatura wody ?? - ?? °C

Dodatkowe informacje:

- * niecka posiada przelew wody na poziomie równym z plażą wokół basenu
- * głębokość jest stała na całej powierzchni niecki
- * opuszczenie basenu możliwe jest poprzez schody z poręczami po obu stronach
- * krawędzie schodów zostały zaznaczone wyróżniającym się od dna kolorem, co powinno zmniejszyć ryzyko doznania urazu przez korzystających



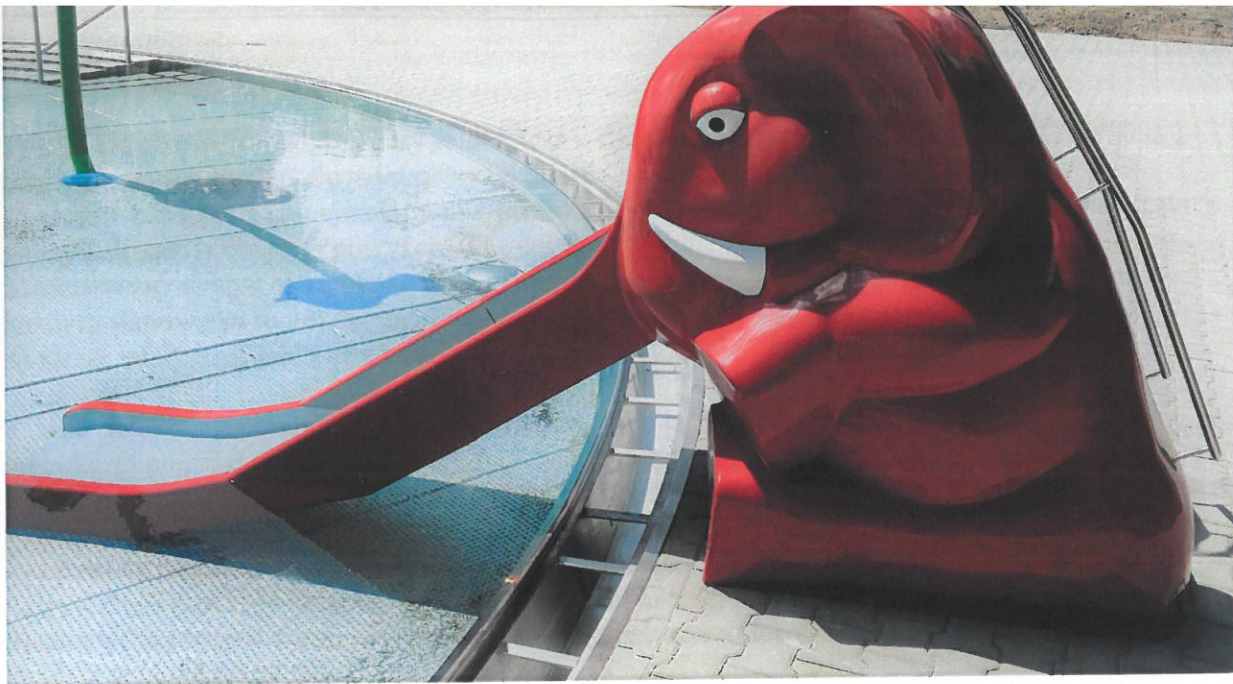


- powierzchnia : : : m²
- głębokość 15 – 50 cm
- temperatura wody ?? - ?? °C

Dodatkowe informacje:

- * niecka posiada przelew wody na poziomie równym z plażą wokół basenu
 - * brodzik składa się z dwóch części zawierających różne atrakcje wodne (natryski, fontanny, zjeżdżalnia „słonik”)
 - * głębokość jest zależna od części niecki brodzika
 - mniejszy obszar w kształcie łuku 15 cm
 - większy, kolisty obszar 50 cm
- (wejście możliwe schodami znajdującymi się w dwóch miejscach)





Ze wszystkich powyższych określeń, najbardziej istotne z punktu widzenia ratownictwa są dane dotyczące głębokości oraz powierzchni poszczególnych niecek. Podlegają one pod wymienione w analizie akty prawne, załączone w dalszej części opracowania. Poniżej fragmenty:

Rozporządzenie Ministra Spraw Wewnętrznych

- w sprawie minimalnych wymagań dotyczących liczby ratowników wodnych zapewniających stałą kontrolę wyznaczonego obszaru wodnego

3) w przypadku pływalni:

- b) dysponującej nieckami basenowymi o długości 25–50 m – **dwóch ratowników wodnych**,
- c) dysponującej nieckami basenowymi o długości powyżej 50 m – **trzech ratowników wodnych**;

4) w przypadku innych obiektów dysponujących nieckami basenowymi o łącznej powierzchni powyżej 100 m² i głębokości ponad 0,4 m w najgłębszym miejscu lub głębokości powyżej 1,2 m – **co najmniej jeden ratownik wodny**.

3. Pływalnię wyposaża się w:

- 1) koła ratunkowe z linką lub pasy ratownicze – dwa na pływalniach o długości niecki do 50 m i cztery na pływalniach o długości powyżej 50 m;
- 2) żerdzie o długości co najmniej 4 m – dwie na pływalniach o długości niecki do 50 m oraz cztery na pływalniach o długości powyżej 50 m;
- 3) akustyczny sygnał alarmowy typu gwizdek, gong, dzwon lub syrena – po jednej sztuce na każdym stanowisku ratunkowym;
- 4) sprzęt medyczny, leki i artykuły sanitarne.

4. Inne obiekty dysponujące nieckami basenowymi o łącznej powierzchni powyżej 100 m² i głębokości ponad 0,4 m w najgłębszym miejscu lub głębokości powyżej 1,2 m wyposaża się w:

- 1) koła ratunkowe z linką lub pasy ratownicze – cztery na każde 300 m² powierzchni łącznej niecek i kolejne dwa na każde kolejne 300 m² powierzchni łącznej niecek;
- 2) żerdzie o długości co najmniej 4 m – cztery na każde 300 m² powierzchni łącznej niecek i kolejne dwie na każde kolejne 300 m² powierzchni łącznej niecek;
- 3) akustyczny sygnał alarmowy typu gwizdek, gong, dzwon lub syrena – po jednej sztuce na każdym stanowisku ratunkowym;
- 4) sprzęt medyczny, leki i artykuły sanitarne.

- sprawie sposobu oznakowania i zabezpieczania obszarów wodnych oraz wzorów znaków zakazu, nakazu oraz znaków informacyjnych i flag

3. W kąpieliskach, miejscach okazjonalnie wykorzystywanych do kąpieli, pływalniach oraz innych obiektach dysponujących nieckami basenowymi o łącznej powierzchni powyżej 100 m² i głębokości ponad 0,4 m w najgłębszym miejscu lub głębokości powyżej 1,2 m należy oznaczyć głębokość wody poprzez:

- 1) umieszczenie napisów informujących o głębokości na ścianach lub dnie niecek basenowych – w pływalniach oraz innych obiektach dysponujących nieckami basenowymi o łącznej powierzchni powyżej 100 m² i głębokości ponad 0,4 m w najgłębszym miejscu lub głębokości powyżej 1,2 m;

Przygotowując przedstawioną analizę zagrożeń korzystano z informacji zawartych w obowiązujących aktach prawnych, regulujących bezpieczeństwo na obszarach wodnych w Polsce:

1. Ustawa z dnia 18 sierpnia 2011 r. o bezpieczeństwie osób przebywających na obszarach wodnych.

Rozdział 2

Bezpieczeństwo na obszarach wodnych

Art. 3.

Osoby przebywające na obszarach wodnych obowiązane są do zachowania należytej staranności w celu ochrony życia i zdrowia własnego oraz innych osób, a w szczególności:

- 1) zapoznania się z zasadami korzystania z danego terenu, obiektu lub urządzenia i ich przestrzegania;
- 2) stosowania się do znaków nakazu i zakazu umieszczanych przez podmioty, o których mowa w art. 12 ust. 1;
- 3) zapoznania się i dostosowania swoich planów aktywności do umiejętności oraz aktualnych warunków atmosferycznych;
- 4) użytkowania sprzętu odpowiedniego do rodzaju podejmowanej aktywności, sprawnego technicznie i zgodnie z jego przeznaczeniem i zasadami użycia;
- 5) bezzwłocznego informowania odpowiednich służb ratowniczych lub podmiotów, o których mowa w art. 12 ust. 1, o zaistniałym wypadku lub zaginięciu osoby oraz o innych zdarzeniach nadzwyczajnych mogących mieć wpływ na bezpieczeństwo osób.

Art. 4.

1. Zapewnienie bezpieczeństwa na obszarach wodnych polega w szczególności na:

- 1) dokonaniu, we współpracy z policją i działającymi na danym terenie podmiotami, o których mowa w art. 12 ust. 1, analizy zagrożeń, w tym identyfikacji miejsc, w których występuje zagrożenie dla bezpieczeństwa osób wykorzystujących obszar wodny do pływania, kąpania się, uprawiania sportu lub rekreacji;
- 2) oznakowaniu i zabezpieczeniu terenów, obiektów i urządzeń przeznaczonych do pływania, kąpania się, uprawiania sportu lub rekreacji na obszarach wodnych;
- 3) prowadzeniu działań profilaktycznych i edukacyjnych dotyczących bezpieczeństwa na obszarach wodnych, polegających w szczególności na:
 - a) oznakowaniu miejsc niebezpiecznych,
 - b) objęciu nadzorem, we współpracy z policją i podmiotami, o których mowa w art. 12 ust. 1, miejsc niebezpiecznych, w tym miejsc zwyczajowo wykorzystywanych do kąpieli,

4) informowaniu i ostrzeganiu o warunkach pogodowych oraz innych czynnikach mogących powodować utrudnienia lub zagrożenia dla zdrowia lub życia osób;

5) zapewnieniu warunków do organizowania pomocy oraz ratowania osób, które uległy wypadkowi lub są narażone na niebezpieczeństwo utraty życia lub zdrowia.

2. Za zapewnienie bezpieczeństwa, o którym mowa w ust. 1, odpowiada:

- 1) na terenie parku narodowego lub krajobrazowego – dyrektor parku,
- 2) na terenie, na którym prowadzona jest działalność w zakresie sportu lub rekreacji – osoba fizyczna, osoba prawna i jednostka organizacyjna nieposiadająca osobowości prawnej, która prowadzi działalność w tym zakresie,
- 3) na pozostałym obszarze – właściwy miejscowo wójt (burmistrz, prezydent miasta) – zwani dalej „zarządzającym obszarem wodnym”.

3. Zadania, o których mowa w ust. 1, wykonywane przez wójta (burmistrza, prezydenta miasta) na obszarze, o którym mowa w ust. 2 pkt 3, należą do zadań własnych gminy.

Art. 5.

1. Zarządzający wyznaczonym obszarem wodnym umieszcza, w ogólnie dostępnym miejscu, informacje dotyczące:

- 1) zasad korzystania z wyznaczonego obszaru wodnego;
- 2) ograniczeń w korzystaniu z wyznaczonego obszaru wodnego;
- 3) sposobu powiadamiania o wypadkach wraz z numerami alarmowymi.

2. Do obowiązków zarządzającego wyznaczonym obszarem wodnym należy:

- 1) w przypadku kąpieliska, pływalni oraz innych obiektów dysponujących nieckami basenowymi o łącznej powierzchni powyżej 100 m² i głębokości ponad 0,4 m w najgłębszym miejscu lub głębokości powyżej 1,2 m:
 - a) wytyczanie strefy dla umiejących i nieumiejących pływać,
 - b) wydzielanie brodzika dla dzieci;
- 2) zapewnienie stałej kontroli wyznaczonego obszaru wodnego przez ratowników wodnych;
- 3) utworzenie stanowiska do obserwacji wyznaczonego obszaru wodnego;
- 4) wyposażenie w sprzęt ratunkowy i pomocniczy oraz urządzenia sygnalizacyjne i ostrzegawcze (wzrokowe i słuchowe);
- 5) oczyszczanie powierzchni dna obszaru przeznaczonego do pływania lub kąpieli z wszelkich przedmiotów mogących spowodować skaleczenie lub inny wypadek;
- 6) upowszechnianie zasad korzystania z wyznaczonego obszaru wodnego;
- 7) zapewnianie przekazywania informacji o dopuszczalności lub zakazie korzystania z wyznaczonego obszaru wodnego.

Art. 6.

Zarządzający wyznaczonym obszarem wodnym lub osoba przez niego upoważniona może nie wpuścić na ten obszar osoby lub żądać opuszczenia przez nią tego obszaru, jeśli zachowanie osoby wyraźnie wskazuje, że znajduje się ona w stanie nietrzeźwości lub jest pod wpływem środka odurzającego.

Pozostałe akty prawne wykorzystane przy tworzeniu analizy zagrożeń.

2. Rozporządzenie Ministra Spraw Wewnętrznych z dnia 23 stycznia 2012 r. w sprawie minimalnych wymagań dotyczących liczby ratowników wodnych zapewniających stałą kontrolę wyznaczonego obszaru wodnego.

3. Rozporządzenie Ministra Spraw Wewnętrznych z dnia 27 lutego 2012 r. w sprawie wymagań dotyczących wyposażenia wyznaczonych obszarów wodnych w sprzęt ratunkowy i pomocniczy, urządzenia sygnalizacyjne i ostrzegawcze oraz sprzęt medyczny, leki i artykuły sanitarne.

4. Rozporządzenie Ministra Spraw Wewnętrznych z dnia 6 marca 2012 r. w sprawie sposobu oznakowania i zabezpieczania obszarów wodnych oraz wzorów znaków zakazu, nakazu oraz znaków informacyjnych i flag.

5. Ustawa z dnia 8 września 2006 r. o Państwowym Ratownictwie Medycznym

6. Ustawa z dnia 20 lipca 2017 r. - Prawo wodne.



Warszawa, dnia 27 stycznia 2012 r.

Pozycja 108

ROZPORZĄDZENIE MINISTRA SPRAW WEWNĘTRZNYCH¹⁾

z dnia 23 stycznia 2012 r.

**w sprawie minimalnych wymagań dotyczących liczby ratowników wodnych zapewniających stałą kontrolę
wyznaczonego obszaru wodnego**

Na podstawie art. 9 ustawy z dnia 18 sierpnia 2011 r. o bezpieczeństwie osób przebywających na obszarach wodnych (Dz. U. Nr 208, poz. 1240) zarządza się, co następuje:

§ 1. Rozporządzenie określa minimalne wymagania dotyczące liczby ratowników wodnych zapewniających stałą kontrolę wyznaczonego obszaru wodnego.

§ 2. Ustala się minimalne wymagania dotyczące liczby ratowników wodnych zapewniających stałą kontrolę wyznaczonego obszaru wodnego:

1) w przypadku kąpielisk:

- a) śródlądowych na każde 100 m linii brzegowej – jeden ratownik wodny od strony lądu i jeden ratownik wodny od strony lustra wody, przebywający na łodzi lub platformie umożliwiającej obserwację i umieszczonej poza strefą dla umiających pływać,
- b) nadmorskich na każde 100 m linii brzegowej – trzyosobowe zespoły ratowników wodnych, w tym co najmniej jeden ratownik wodny od strony lustra wody;

2) w miejscach przeznaczonych do kąpieli – dwóch ratowników wodnych;

3) w przypadku pływalni:

- a) dysponującej nieckami basenowymi o długości do 25 m – jeden ratownik wodny,
 - b) dysponującej nieckami basenowymi o długości 25–50 m – dwóch ratowników wodnych,
 - c) dysponującej nieckami basenowymi o długości powyżej 50 m – trzech ratowników wodnych;
- 4) w przypadku innych obiektów dysponujących nieckami basenowymi o łącznej powierzchni powyżej 100 m² i głębokości ponad 0,4 m w najgłębszym miejscu lub głębokości powyżej 1,2 m – co najmniej jeden ratownik wodny.

§ 3. Rozporządzenie wchodzi w życie z dniem następującym po dniu ogłoszenia.²⁾

Minister Spraw Wewnętrznych: *J. Cichoński*

¹⁾ Minister Spraw Wewnętrznych kieruje działem administracji rządowej – sprawy wewnętrzne, na podstawie § 1 ust. 2 rozporządzenia Prezesa Rady Ministrów z dnia 18 listopada 2011 r. w sprawie szczegółowego zakresu działania Ministra Spraw Wewnętrznych (Dz. U. Nr 248, poz. 1491).

²⁾ Niniejsze rozporządzenie było poprzedzone rozporządzeniem Rady Ministrów z dnia 6 maja 1997 r. w sprawie określenia warunków bezpieczeństwa osób przebywających w górach, pływających, kąpiących się i uprawiających sporty wodne (Dz. U. Nr 57, poz. 358), które z dniem wejścia w życie niniejszego rozporządzenia traci moc w zakresie dotyczącym minimalnych wymagań dotyczących liczby ratowników wodnych zapewniających stałą kontrolę wyznaczonego obszaru wodnego.



Warszawa, dnia 9 marca 2012 r.

Poz. 261

ROZPORZĄDZENIE MINISTRA SPRAW WEWNĘTRZNYCH¹⁾

z dnia 27 lutego 2012 r.

w sprawie wymagań dotyczących wyposażenia wyznaczonych obszarów wodnych w sprzęt ratunkowy i pomocniczy, urządzenia sygnalizacyjne i ostrzegawcze oraz sprzęt medyczny, leki i artykuły sanitarne

Na podstawie art. 10 ustawy z dnia 18 sierpnia 2011 r. o bezpieczeństwie osób przebywających na obszarach wodnych (Dz. U. Nr 208, poz. 1240) zarządza się, co następuje:

§ 1. Rozporządzenie określa wymagania dotyczące wyposażenia wyznaczonych obszarów wodnych w sprzęt ratunkowy i pomocniczy, urządzenia sygnalizacyjne i ostrzegawcze oraz sprzęt medyczny, leki i artykuły sanitarne.

§ 2. 1. Kąpielisko wyposaża się w:

- 1) ratowniczą łódź motorową – jedna na każde 400 m linii brzegowej;
- 2) ratowniczą łódź wiosłową – jedna na każde 100 m linii brzegowej;
- 3) koło ratunkowe z nietonącą linką o długości 25 m lub pasy ratownicze – jedna sztuka na każde 50 m linii brzegowej, umieszczone w pobliżu lustra wody;
- 4) żerdzie ratunkowe na kąpieliskach posiadających pomosty stałe lub pływające – dwie sztuki;
- 5) liny asekuracyjne o długości minimum 80 m na kołowrotku lub w zasobniku linowym – jedna na każde 100 m linii brzegowej;
- 6) tubę głosową elektroakustyczną na każdym stanowisku ratowniczym;
- 7) tablicę do zamieszczania informacji o temperaturze wody i powietrza, szybkości wiatru oraz wysokości fali;
- 8) akustyczny sygnał alarmowy typu gwizdek, gong, dzwon lub syrena – po jednej sztuce na każdym stanowisku ratowniczym;
- 9) środki łączności między stanowiskami ratowniczymi;
- 10) rzutki ratunkowe – po jednej sztuce dla każdego ratownika wodnego;
- 11) lornetki – jedna sztuka na każdym stanowisku ratowniczym;
- 12) zestaw do nurkowania (płetwy, maska, fajka) – po jednym komplecie dla każdego ratownika wodnego;
- 13) podwyższone stanowiska ratownicze dla ratowników wodnych – jedno na każde 100 m linii brzegowej;
- 14) maszt wraz z kompletem flag przy każdym stanowisku ratowniczym;
- 15) sprzęt medyczny, leki i artykuły sanitarne.

¹⁾ Minister Spraw Wewnętrznych kieruje działem administracji rządowej – sprawy wewnętrzne, na podstawie § 1 ust. 2 rozporządzenia Prezesa Rady Ministrów z dnia 18 listopada 2011 r. w sprawie szczegółowego zakresu działania Ministra Spraw Wewnętrznych (Dz. U. Nr 248, poz. 1491).

- 1) ratownicze łodzie wiosłowe – jedna na każde 100 m linii brzegowej;
- 2) koło ratunkowe z linką nietonącą – jedno na każde 50 m linii brzegowej, umieszczone w pobliżu lustra wody;
- 3) żerdzie ratunkowe – w miejscach wykorzystywanych do kąpieli posiadających pomosty stałe lub pływające – dwie sztuki;
- 4) linę asekuracyjną o długości minimum 80 m na kołowrotku lub w zasobniku linowym – jedna na każde 100 m linii brzegowej;
- 5) akustyczny sygnał alarmowy typu gwizdek, gong, dzwon lub syrena – po jednej sztuce na każdym stanowisku ratunkowym;
- 6) rzutki ratunkowe – po jednej sztuce dla każdego ratownika wodnego;
- 7) lornetkę – jedna sztuka;
- 8) zestaw do nurkowania (płetwy, maska, fajka) – po jednym komplecie dla każdego ratownika wodnego;
- 9) maszt wraz z kompletem flag;
- 10) sprzęt medyczny, leki i artykuły sanitarne.

3. Pływalnię wyposaża się w:

- 1) koła ratunkowe z linką lub pasy ratownicze – dwa na pływalniach o długości niecki do 50 m i cztery na pływalniach o długości powyżej 50 m;
- 2) żerdzie o długości co najmniej 4 m – dwie na pływalniach o długości niecki do 50 m oraz cztery na pływalniach o długości powyżej 50 m;
- 3) akustyczny sygnał alarmowy typu gwizdek, gong, dzwon lub syrena – po jednej sztuce na każdym stanowisku ratunkowym;
- 4) sprzęt medyczny, leki i artykuły sanitarne.

4. Inne obiekty dysponujące nieckami basenowymi o łącznej powierzchni powyżej 100 m² i głębokości ponad 0,4 m w najgłębszym miejscu lub głębokości powyżej 1,2 m wyposaża się w:

- 1) koła ratunkowe z linką lub pasy ratownicze – cztery na każde 300 m² powierzchni łącznej niecek i kolejne dwa na każde kolejne 300 m² powierzchni łącznej niecek;
- 2) żerdzie o długości co najmniej 4 m – cztery na każde 300 m² powierzchni łącznej niecek i kolejne dwie na każde kolejne 300 m² powierzchni łącznej niecek;
- 3) akustyczny sygnał alarmowy typu gwizdek, gong, dzwon lub syrena – po jednej sztuce na każdym stanowisku ratunkowym;
- 4) sprzęt medyczny, leki i artykuły sanitarne.

§ 3. 1. Wykaz sprzętu medycznego, leków i artykułów sanitarnych, w które wyposaża się wyznaczone obszary wodne, określa załącznik do rozporządzenia.

2. Sprzęt medyczny, leki i artykuły sanitarne umieszcza się w łatwej do przenoszenia torbie/plecaku lub torbach/plecakach o miękkich wewnętrznych ścianach, z tkaniny trudno zapalnej, wodoodpornej z uchwytami umożliwiającymi transport w rękę, na ramieniu i na plecach, z łatwym dostępem do niezależnych przegród na sprzęt medyczny, leki i artykuły sanitarne, z elementami odbłaskowymi, oznakowanej/oznakowanego krzyżem św. Andrzeja lub znakiem podmiotu uprawnionego do wykonywania ratownictwa wodnego.

§ 4. Rozporządzenie wchodzi w życie z dniem następującym po dniu ogłoszenia.²⁾

Minister Spraw Wewnętrznych: *J. Cichocki*

²⁾ Niniejsze rozporządzenie było poprzedzone rozporządzeniem Rady Ministrów z dnia 6 maja 1997 r. w sprawie określenia warunków bezpieczeństwa osób przebywających w górach, pływających, kąpiących się i uprawiających sporty wodne (Dz. U. Nr 57, poz. 358), które z dniem wejścia w życie niniejszego rozporządzenia traci moc w zakresie dotyczącym wymagań dotyczących wyposażenia wyznaczonych obszarów wodnych w sprzęt ratunkowy i pomocniczy, urządzenia sygnalizacyjne i ostrzegawcze oraz sprzęt medyczny, leki i artykuły sanitarne.

WYKAZ SPRZĘTU MEDYCZNEGO, LEKÓW I ARTYKUŁÓW SANITARNYCH

Sprzęt do resuscytacji krążeniowo-oddechowej:

1. Ssak ręczny	1 szt.
2. Maseczka do sztucznego oddychania	1 szt.
3. Rurki ustno-gardłowe dla dzieci i dorosłych	1 kpl.
4. Maski twarzowe dla dzieci i dorosłych	po 1 szt.
5. Worek samorozprężalny	1 szt.
6. Maski tlenowe dla dorosłego	1 szt.
7. Maski tlenowe dla dziecka	1 szt.
8. Rezerwuuar tlenowy	1 szt.
9. Wąsy tlenowe	1 szt.
10. Reduktor tlenowy	1 szt.
11. Butla tlenowa	1 szt.

Środki opatrunkowe:

1. Gaza jałowa 1 m ²	1 szt.
2. Gaza jałowa 0,5 m ²	2 szt.
3. Gaza jałowa 9x9 cm	5 szt.
4. Gaza jałowa 7x7 cm	5 szt.
5. Gaza jałowa 5x5 cm	10 szt.
6. Opaska elastyczna 12 cm	2 szt.
7. Opaska elastyczna 10 cm	2 szt.
8. Opaska elastyczna 8 cm	2 szt.
9. Opaska dziana 15 cm	5 szt.
10. Opaska dziana 10 cm	5 szt.
11. Opaska dziana 5 cm	5 szt.
12. Siatki opatrunkowe	1 kpl.
13. Opatrunki hydrożelowe schładzające	2 szt.
14. Przylepiec	1 szt.
15. Plaster z opatrunkiem	1 szt.
16. Chusta trójkątna	2 szt.
17. Opatrunek na głowę	3 szt.
18. Szyna usztywniająca – różne rozmiary	3 szt.
19. Kołnierz ortopedyczny dla dorosłych	1 szt.
20. Kołnierz ortopedyczny pediatryczny	1 szt.
21. Koc termiczny	2 szt.
22. Rękawiczki jednorazowe	12 szt.
23. Maski ochronne	6 szt.
24. Nożyczki zakrzywione	1 szt.
25. Worek czerwony na odpady medyczne	2 szt.
26. Nosze ratunkowe	1 szt.

Leki:

1. Środek dezynfekujący	2 szt.
2. Spray na oparzenia	1 szt.
3. Środek do dezynfekcji rąk	1 szt.



Warszawa, dnia 19 marca 2012 r.

Poz. 286

ROZPORZĄDZENIE MINISTRA SPRAW WEWNĘTRZNYCH¹⁾

z dnia 6 marca 2012 r.

w sprawie sposobu oznakowania i zabezpieczania obszarów wodnych oraz wzorów znaków zakazu, nakazu oraz znaków informacyjnych i flag

Na podstawie art. 8 ustawy z dnia 18 sierpnia 2011 r. o bezpieczeństwie osób przebywających na obszarach wodnych (Dz. U. Nr 208, poz. 1240) zarządza się, co następuje:

§ 1. Rozporządzenie określa:

- 1) sposób oznakowania i zabezpieczania obszarów wodnych;
- 2) wzory znaków zakazu, nakazu oraz znaków informacyjnych i flag.

§ 2. 1. Strefy dla umiejących i nieumiejących pływać oraz brodzik w kąpieliskach i miejscach wykorzystywanych do kąpieli oznacza się bojami (pławami), z tym że:

- 1) strefy dla nieumiejących pływać, o głębokości wody nie większej niż 120 cm – bojami (pławami) w kolorze czerwonym, przy czym za bojami (pławami) powinien znajdować się pas bezpieczeństwa o szerokości 5 m i głębokości nieprzekraczającej 130 cm;
- 2) strefy dla umiejących pływać, o głębokości wody do 4 m – bojami (pławami) w kolorze żółtym, przy czym ich odległość od strefy dla nieumiejących pływać lub od linii brzegowej może w kierunku prostopadłym wynosić maksymalnie 50 m, z tym że boje (pływy) żółte nie powinny znajdować się w odległości większej niż 50 m od brzegu;
- 3) wydzielony brodzik dla dzieci, o głębokości wody do 40 cm – bojami (pławami) w kolorze białym oraz dodatkowo otacza się siatką sięgającą od powierzchni lustra wody do dna.

2. W przypadku gdy granice stref dla umiejących i nieumiejących pływać wyznaczają granice pomostów stałych lub pływających, nie wykonuje się oznaczeń granic tych stref bojami (pławami).

3. W kąpieliskach, miejscach wykorzystywanych do kąpieli, pływalniach oraz innych obiektach dysponujących nieckami basenowymi o łącznej powierzchni powyżej 100 m² i głębokości ponad 0,4 m w najgłębszym miejscu lub głębokości powyżej 1,2 m należy oznaczyć głębokość wody poprzez:

- 1) umieszczenie napisów informujących o głębokości na ścianach lub dnie niecek basenowych – w pływalniach oraz innych obiektach dysponujących nieckami basenowymi o łącznej powierzchni powyżej 100 m² i głębokości ponad 0,4 m w najgłębszym miejscu lub głębokości powyżej 1,2 m;
- 2) zamieszczenie tabliczek informujących o głębokości wody na pomostach lub bojach – w kąpieliskach i miejscach wykorzystywanych do kąpieli.

¹⁾ Minister Spraw Wewnętrznych kieruje działem administracji rządowej – sprawy wewnętrzne, na podstawie § 1 ust. 2 rozporządzenia Prezesa Rady Ministrów z dnia 18 listopada 2011 r. w sprawie szczegółowego zakresu działania Ministra Spraw Wewnętrznych (Dz. U. Nr 248, poz. 1491).

2. Obszary wodne objęte zakazem kąpieli oznacza się, w szczególności przy dojściach i dojazdach do obszaru wodnego, odpowiednimi znakami określającymi przyczynę zakazu.

§ 4. 1. Ustala się znaki zakazu:

- 1) A-1 – znak „kąpiel zabroniona”;
- 2) A-2 – znak „kąpiel zabroniona – szlak żeglowny”;
- 3) A-3 – znak „kąpiel zabroniona – most”;
- 4) A-4 – znak „kąpiel zabroniona – spiętrzenie wody”;
- 5) A-5 – znak „kąpiel zabroniona – woda skażona”;
- 6) A-6 – znak „kąpiel zabroniona – woda pitna”;
- 7) A-7 – znak „kąpiel zabroniona – hodowla ryb”;
- 8) A-8 – znak „skakanie do wody zabronione”.

2. Znaki zakazu mają kształt okrągły o średnicy 40 cm.

§ 5. 1. Ustala się znaki nakazu:

- 1) B-1 – znak „nakaz zakładania kamizelek ratunkowych”;
- 2) B-2 – znak „nakaz ustawicznego nadzoru nad dziećmi”.

2. Znaki nakazu mają kształt okrągły o średnicy 40 cm.

§ 6. 1. Ustala się znaki informacyjne:

- 1) C-1 – znak „wiry”;
- 2) C-2 – znak „niebezpieczna głębokość wody”;
- 3) C-3 – znak „nagły uskok”;
- 4) C-4 – znak „pale”;
- 5) C-5 – znak „skały podwodne”;
- 6) C-6 – znak „kamieniste dno”;
- 7) C-7 – znak „sieci rybackie”;
- 8) C-8 – znak „wodorosty”;
- 9) C-9 – znak „zimna woda”;
- 10) C-10 – znak „plaża strzeżona”;
- 11) C-11 – znak „punkt medyczny”;
- 12) C-12 – znak „telefon”.

2. Znaki informacyjne mają kształt trójkąta równobocznego o długości boku 75 cm lub prostokąta o wymiarach 80 x 60 cm.

§ 7. Znaki zakazu oraz nakazu obowiązują w odległości podanej na obrzeżu znaku, liczonej w metrach w jedną i drugą stronę od znaku. Jeżeli na znaku nie ma podanej odległości, obowiązuje on na obszarze wodnym w zasięgu wzroku.

§ 9. 1. Ustala się oznaczenia kolorów flag:

- 1) flaga biała – kąpiel dozwolona;
- 2) flaga czerwona – zakaz kąpieli.

2. Flagę czerwoną wywiesza się w przypadku, gdy co najmniej:

- 1) temperatura wody wynosi poniżej 14°C;
- 2) widoczność jest ograniczona do 50 m;
- 3) szybkość wiatru przekracza 5 stopni w skali Beauforta;
- 4) występuje fala powyżej 70 cm, z pojawiającymi się pienistymi białymi grzywami;
- 5) występują silne prądy wsteczne;
- 6) trwa akcja ratownicza;
- 7) prędkość nurtu wody przekracza 1 m/s;
- 8) występuje chemiczne lub biologiczne skażenie wody;
- 9) występują wyładowania atmosferyczne.

3. Brak flag oznacza brak dyżuru ratowniczego.

§ 10. Rozporządzenie wchodzi w życie z dniem następującym po dniu ogłoszenia.²⁾

Minister Spraw Wewnętrznych: *J. Cichocki*

²⁾ Niniejsze rozporządzenie było poprzedzone rozporządzeniem Rady Ministrów z dnia 6 maja 1997 r. w sprawie określenia warunków bezpieczeństwa osób przebywających w górach, pływających, kąpiących się i uprawiających sporty wodne (Dz. U. Nr 57, poz. 358), które z dniem wejścia w życie niniejszego rozporządzenia traci moc w zakresie dotyczącym sposobu oznakowania i zabezpieczenia obszarów wodnych, wzorów znaków zakazu, nakazu, informacyjnych oraz flag.

I. Znaki zakazu



A-1



A-2



A-3



A-4



A-5



A-6



A-7



A-8

II. Znaki nakazu



B-1



B-2



C-1



C-2



C-3



C-4



C-5



C-6



C-7



C-8



C-9



C-10



C-11



C-12

REGULAMIN PŁYWALNI LETNIEJ przy ul. Jarochowskiego w Poznaniu

Pływalnia letnia przy ul. Jarochowskiego 5-5a została zbudowana ze środków publicznych. Opiekę nad nią oraz troskę o jej prawidłowe użytkowanie powierza się korzystającym z niej mieszkańcom Poznania, tak aby pływalnia mogła jak najdłużej służyć rozwojowi kultury fizycznej i sportu.

1. Administratorem obiektu Pływalnia letnia znajdującej się przy ul. Jarochowskiego 5-5a są Poznańskie Ośrodki Sportu i Rekreacji w Poznaniu (tel. 618357900, 618662345).
2. Obiekt jest monitorowany i chroniony całą dobę.
3. Pływalnia czynna jest w okresie letnim codziennie w godzinach: **9:00 – 19:00**, przy czym w razie niepogody o wcześniejszym zamknięciu pływalni decyduje kierownictwo pływalni.
4. Za korzystanie z pływalni letniej pobierane są opłaty zgodnie z obowiązującym cennikiem.
5. Na pływalni można korzystać z szatni po uiszczeniu opłaty 2zł, przy czym za zagubione części garderoby i inne przedmioty pozostawione w szatni względnie na terenie pływalni POSIR nie odpowiada.
6. Kąpiel w basenach dozwolona jest jedynie po uprzednim umyciu się pod natryskiem.
7. W zależności od umiejętności pływania i wieku osób korzystających do dyspozycji są następujące baseny:
 - a) basen pływacki,
 - b) basen hamowny ze zjeżdżalnią,
 - c) brodzik dla dzieci pod bezpośrednią opieką rodziców lub opiekunów.
8. Na terenie pływalni należy zachować szczególną ostrożność, co oznacza obowiązek dostosowania basenu do umiejętności pływackich oraz korzystanie z dostępnych urządzeń i sprzętu zgodnie z ich przeznaczeniem.
9. Mając na względzie bezpieczeństwo osób kąpiących się zaleca się wzajemną obserwację, a w miarę potrzeby udzielenie pomocy.
10. Obowiązuje bezwzględny zakaz biegania na terenie Pływalni letniej.
11. Wszelkie uszkodzenia z winy korzystających muszą być przez nich pokryte lub naprawione, przy czym za osoby niepełnoletnie odpowiadają ich rodzice lub opiekunowie prawni.
12. Na terenie pływalni zabrania się:
 - a) wnoszenia i spożywania napojów alkoholowych oraz przebywania w stanie nietrzeźwym,
 - b) niszczenia zieleni, tablic porządkowych oraz wszelkich urządzeń i sprzętu,
 - c) zaśmiecania otoczenia, szczególnie zabrania się rozrzucania przedmiotów grożących skałeczeniem, zabrania się przynoszenia w pobliże basenów przedmiotów tłukących się,
 - d) zanieczyszczania wody,
 - e) zakłócania spokoju (hałasami, krzykami lub wszczynania awantur) oraz wpychania do basenów innych osób,
 - f) przebywania osobom zakaźnie chorym, z chorobami skórnymi, otwartymi ranami,
 - g) przebywania dzieciom do lat 12 bez opieki rodziców lub opiekunów,
 - h) wprowadzania motocykli i rowerów
 - i) skoków do wody z boków basenów.
13. Korzystający z pływalni zobowiązani są do przestrzegania przepisów regulaminu i zaleceń kierownictwa pływalni i dyżurnych ratowników.
14. Palenie tytoniu dozwolone jest tylko w wyznaczonych do tego miejscach.
15. Nie stosujących się do przepisów regulaminu personel pływalni ma prawo wydalic z terenu obiektu bez zwrotu kosztów poniesionych z tytułu wejścia na pływalnię.
16. Za wypadki spowodowane nie przestrzeganiem regulaminu lub wynikające z niedbalstwa czy nieostrożności osób przebywających na terenie pływalni lub korzystających z jej urządzeń POSIR nie odpowiada.

UWAGA!

Na sygnał syreny alarmowej należy natychmiast wyjść z wody i zastosować się do zarządzeń Kierownictwa pływalni lub Służby Ratowniczej.

W tym rozdziale zostały zawarte najważniejsze informacje związane z pracą ratowników wodnych na analizowanej pływalni:

- określono zalecane procedury postępowania podczas możliwych zdarzeń
- przy okazji konstruowania procedur została omówiona kwestia łączności pomiędzy poszczególnymi stanowiskami ratowniczymi
- wskazano działania wykonywane przez ratowników w zależności od strefy nadzoru w jakiej się znajdują
- przedstawiono w graficznej formie sugerowane strefy nadzoru wraz z opisem miejsc na umieszczenie stanowisk ratowniczych
- rozdział uzupełniają obowiązujące procedury z zakresu udzielania kwalifikowanej pierwszej pomocy przez ratowników wodnych (według KSRG)

Definicja

Art. 2.

Ilekróć w ustawie jest mowa o:

5) **ratownika wodnym** – rozumie się przez to:

- osobę posiadającą wiedzę i umiejętności z zakresu ratownictwa i technik pływackich
- oraz inne kwalifikacje przydatne w ratownictwie wodnym
- i spełniającą wymagania określone w art. 13 ust. 1 ustawy z dnia 8 września 2006 r. o Państwowym Ratownictwie Medycznym (Dz. U. z 2013 r. poz. 757, z późn. zm.¹⁾),
- zatrudnioną lub pełniącą służbę w podmiocie uprawnionym do wykonywania ratownictwa wodnego lub będącą członkiem tego podmiotu;

Do obowiązków ratowników wodnych należą w szczególności ustępy zawarte w artykułach 13, 14 i 16 ustawy z dnia 18 sierpnia 2011 r. o bezpieczeństwie osób przebywających na obszarach wodnych:

Art. 13

W ramach ratownictwa wodnego podejmowane są działania ratownicze, polegające w szczególności na:

- 1) przyjęciu zgłoszenia o wypadku lub zagrożeniu;
- 2) dotarciu na miejsce wypadku z odpowiednim sprzętem ratunkowym;
- 3) udzielaniu kwalifikowanej pierwszej pomocy;
- 4) zabezpieczeniu miejsca wypadku lub zagrożenia;
- 5) ewakuacji osób z miejsca stanowiącego zagrożenie dla życia lub zdrowia;
- 6) transporcie osób, które uległy wypadkowi lub są narażone na niebezpieczeństwo utraty życia, lub zdrowia na obszarze wodnym do miejsca, gdzie jest możliwe podjęcie medycznych czynności ratunkowych przez jednostki systemu Państwowego Ratownictwa Medycznego, o których mowa w art. 32 ust. 1 ustawy z dnia 8 września 2006 r. o Państwowym Ratownictwie Medycznym, po uprzednim uzgodnieniu miejsca przekazania z dysponentem jednostki systemu Państwowego Ratownictwa Medycznego;
- 7) poszukiwaniu osób zaginionych na obszarze wodnym.

Art. 14. 1. Podmioty uprawnione do wykonywania ratownictwa wodnego:

- 1) organizują, kierują, koordynują i bezpośrednio prowadzą działania ratownicze w ramach ratownictwa wodnego, z zastrzeżeniem ust. 2;
 - 2) prowadzą działalność profilaktyczną i edukacyjną dotyczącą bezpieczeństwa na obszarach wodnych;
 - 3) prowadzą dokumentację działań ratowniczych, o których mowa w pkt 1, w tym rejestr działań ratowniczych;
 - 4) ujawniają zagrożenia w zakresie bezpieczeństwa osób przebywających na obszarach wodnych;
 - 5) przekazują informację o zagrożeniach, o których mowa w pkt 4, właściwej radzie gminy.
- (...)

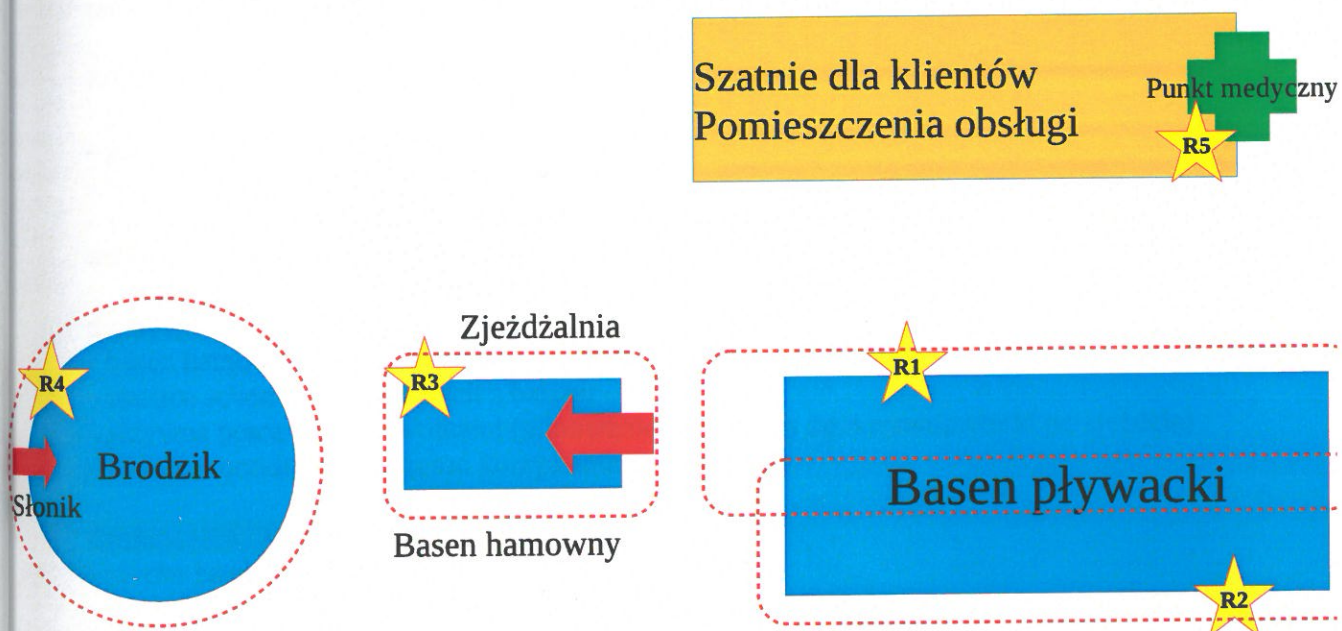
Art. 16

Do obowiązków ratowników wodnych należy w szczególności wykonywanie działań ratowniczych, o których mowa w art. 13, oraz:

- 1) obserwowanie wyznaczonego obszaru wodnego, niezwłoczne reagowanie na każdy sygnał wzywania pomocy oraz podejmowanie akcji ratowniczej, zapobieganie skutkom zagrożeń;
- 2) przegląd stanu urządzeń i sprzętu wykorzystywanego do ratownictwa wodnego;
- 3) określanie głębokości wyznaczonego obszaru wodnego;
- 4) kontrola stanu urządzeń oraz sprzętu, które zapewniają bezpieczeństwo osób pływających, kąpiących się lub uprawiających sport, lub rekreację;
- 5) wywieszanie na maszcie odpowiednich flag informacyjnych;
- 6) sygnalizowanie, za pomocą urządzeń alarmowych, naruszeń zasad korzystania z wyznaczonego obszaru wodnego w szczególności granicy strefy dla umiejących pływać, a w kąpieliskach także nadchodzącej burzy;
- 7) reagowanie na przypadki naruszania zasad korzystania z wyznaczonego obszaru wodnego;
- 8) wpisywanie na tablicy informacyjnej temperatury wody, powietrza oraz innych aktualnych informacji w szczególności dotyczących nagłych zmian warunków atmosferycznych;
- 9) niezwłoczne informowanie zarządzającego, o którym mowa w art. 21 ust. 1, oraz swojego przełożonego o zagrożeniach bezpieczeństwa osób przebywających na obszarze wodnym;
- 10) bieżące dokumentowanie prowadzonych działań ratowniczych.

Poglądowy schemat pływalni

Strefy nadzoru / rozmieszczenie stanowisk ratowniczych



Przedstawiony schemat, w poglądowej formie wskazuje zalecane lokalizacje stanowisk ratowniczych. Obserwacja wyznaczonych obszarów wodnych (czerwona, przerywana linia) powinna być jednak wykonywana w sposób aktywny, dostosowany do aktualnie panujących warunków. Należy uwzględnić:

- ilość osób przebywających w danym miejscu jednocześnie
- wiek użytkowników, umiejętności pływackie
- ustawienie się odpowiednio do aktywności słonecznej
- obserwację z pozycji, w której refleksy / odbicia światła od tafli wody nie utrudniają nadzoru
- wykorzystanie okularów słonecznych o odpowiednich parametrach ochronnych

Stanowisko / Ratownik 1

- basen pływacki
- płytką strona niecki (120 cm)
- około 10 m od platformy dla osób niepełnosprawnych
- zaleca się ustawienie w tym miejscu podwyższonego stanowiska ratowniczego w celu zwiększenia możliwości obserwacji

Stanowisko / Ratownik 2

- basen pływacki
- głęboka strona niecki (140 cm)
- około 10 m przed końcem basenu
- zaleca się ustawienie w tym miejscu podwyższonego stanowiska ratowniczego w celu zwiększenia możliwości obserwacji

Stanowisko / Ratownik 3

- basen hamowny ze zjeżdżalnią
- okolice schodów wyjściowych z basenu
- aktywna praca z użytkownikami (pilnowanie sprawnego opuszczania niecki po zjeździe)
- dbanie o przestrzeganie zasad korzystania ze zjeżdżalni

Stanowisko / Ratownik 4

- niecka brodzika dla dzieci
- stanowisku przy „słoniku” oraz schodach do basenu
- kontrolowanie ustawicznego nadzoru nad dziećmi przez opiekunów

Stanowisko / Ratownik 5

- ratownik wolny
- obecny przy punkcie medycznym / w pomieszczeniu socjalnym
- zajmuje się opatrywaniem / udzielaniem pomocy medycznej
- wypełnia dokumentację medyczną po zdarzeniach
- korzysta z czasu przeznaczonego na przerwę / posiłek

Wskazane jest, żeby w strefach, gdzie nie będzie znajdowało się podwyższone stanowisko ratownicze znalazło się co najmniej krzesło, umożliwiające obserwację wyznaczonej strefy w pozycji siedzącej.

Zgodnie z obowiązującymi przepisami, omawiane dalej procedury postępowania przy wypadkach wymagają posiadania przez każdego z pełniących służbę ratowników **indywidualnego gwizdka**. Znaczącym usprawnieniem współpracy pomiędzy poszczególnymi ratownikami będzie również **wyposażenie ich w bezprzewodowe urządzenia łączności radiowej**.

Wymieniony w poprzednich częściach opracowania sprzęt ratowniczy (koła, pasy i żerdzie) powinien być ulokowany w pobliżu wyznaczonych stanowisk ratowniczych oraz proporcjonalnie po obu stronach basenu pływackiego i hamowni. Dobrym rozwiązaniem będzie zamontowanie uchwyty do żerdzi na wspornikach ogrodzenia wokół niecki, a także mocowań do zawieszenia kół lub pasów ratunkowych.

Sprzęt medyczny w zależności od pogody (opady deszczu) oraz liczby użytkowników przebywających na terenie obiektu może być ulokowany przy stanowisku nr 1 na basenie sportowym. Dobrą sugestią wydaje się jednak umieszczenie tam jednej torby ratowniczej (R0) do opatrywania pomniejszych skaleczeń, zostawiając kompletny zestaw medyczny (R1 z tlenoterapią) w większej torbie do wykorzystania przez ratownika w strefie nr 5 (punkt medyczny / ratownik wolny). Ratownik ten w każdej chwili będzie mógł sprawnie przenieść się na miejsce zdarzenia zabierając ze sobą zestaw ratowniczy R1.

1. Obecność w pracy co najmniej 20 minut przed rozpoczęciem zmiany.
2. Założenie ubrania ratownika.
3. Sprawdzenie ilości i stanu technicznego sprzętu ratowniczego w przypisanej strefie.
4. Kontrola stanu niecki basenowej w przypisanej strefie. Sprawdzenie stanu technicznego elementów niecki (dno, obrzeża, lustro wody, przelewy, zamocowanie drabinek, mocowanie poręczy, mocowania kratki przelewowych, stan stanowiska ratowniczego).
5. Sprawdzenie czystości niecki w przypisanej strefie dyżuru.
6. Uzyskanie od osoby odpowiedzialnej informacji o dobrym stanie technicznym wszystkich urządzeń rekreacyjnych na terenie obiektu i możliwości ich bezpiecznego użytkowania lub konieczności ich wyłączenia z eksploatacji.
7. Sprawdzenie ilości, stanu technicznego i okresu przydatności artykułów medycznych do udzielania kwalifikowanej pierwszej pomocy.
8. Kontrola stanu technicznego oraz poprawności funkcjonowania środków łączności.
9. Wykonanie pomiaru temperatury wody niecki basenowej w przypisanej strefie i temperatury powietrza, odnotowanie ich w dzienniku pracy ratowników oraz na tablicy informacyjnej.
10. Zanotowanie w dzienniku pracy ratowników wszelkich wniosków i uwag dotyczących stanu technicznego urządzeń, sprzętu oraz wyposażenia obiektu. Informację o ewentualnych usterkach przekazujemy Kierownikowi obiektu.
11. Potwierdzenie podpisem w dzienniku pracy ratowników godziny objęcia dyżuru.
12. Powiadomienie obsługi obiektu o gotowości do rozpoczęcia pełnienia dyżuru ratowniczego.

1. Ratownik informuje użytkowników o godzinie zamknięcia obiektu za pomocą sygnału gwizdkiem.
2. Po opuszczeniu terenu obiektu przez ostatniego klienta ratownicy wykonują przegląd niecek basenowych i sprawdzają stan techniczny elementów niecek (dno, obrzeża, lustro wody, przelewy, zamocowanie drabinek, mocowanie poręczy, mocowania kratki przelewowych, stan stanowiska ratowniczego). Sprawdzają czy w wodzie nie pozostały przedmioty lub osoby.
3. Ratownicy uzupełniają wpisy z przebiegu dyżuru w dzienniku pracy.
4. Sprawdzenie ilości i stanu technicznego sprzętu ratowniczego w przypisanej strefie dyżuru.
5. Sprawdzenie ilości i stanu technicznego artykułów medycznych do udzielania kwalifikowanej pierwszej pomocy.
6. Kontrola stanu technicznego oraz poprawności funkcjonowania środków łączności.
7. Dokonanie wpisu w dzienniku pracy odnośnie stanu technicznego urządzeń, sprzętu i wyposażenia oraz ewentualnych usterek.
8. Zauważone usterki niezwłocznie zgłaszane są Kierownikowi obiektu.
9. Sprawdzenie u obsługi czy wszyscy klienci opuścili obiekt.
10. W przypadku otrzymania informacji o nie opuszczeniu przez wszystkich klientów terenu obiektu - dokonanie obchodu szatni, natrysków, zaplecza sanitarnego.
11. W sytuacji znalezienia osoby na terenie obiektu, powiadomienie o sytuacji kierownika i w razie potrzeby podjęcie natychmiastowych działań ratowniczych.
12. Odnótowanie w dzienniku pracy ratowników godziny zakończenia dyżuru.

2. Kontrola ilości uczestników na jednego opiekuna grupy. W razie stwierdzenia przekroczenia limitu nie dopuszczenie grupy do zajęć – przekazanie informacji do kierownika obiektu.
3. Uzgodnienie z opiekunem grupy sposobów komunikacji z uczestnikami zajęć.
4. Zapoznanie uczestników zajęć z zasadami bezpiecznego postępowania na terenie obiektu oraz postanowieniami regulaminu.
5. Dopilnowanie jednolitego oznakowania grupy.
6. Egzekwowanie od opiekuna grupy jego stałej obecności podczas zajęć i sprawowania nadzoru nad stosowaniem się uczestników do postanowień regulaminu.
7. Stała obserwacja lustra wody oraz reagowanie na sytuacje zagrażające bezpieczeństwu użytkowników obiektu.
8. Reagowanie na wszelkie próby naruszenia obowiązującego regulaminu.
9. Po zakończeniu zajęć nadzorowanie zbiórki uczestników przy obecnością opiekuna grupy i ustalenie stanu ilościowego uczestników.

1. W razie wystąpienia konieczności ewakuacji ratownik w swoim sektorze nadzoru:
 - ustalonym sygnałem wzywa użytkowników do opuszczenia niecki basenu wskazując najbezpieczniejsze miejsce wyjścia z wody
 - pozostaje w kontakcie głosowym z osobami w wodzie, udzielając im wskazówek co do kierunku ewakuacji
 - liczy osoby wychodzące z wody
 - poucza osoby wychodzące z wody o konieczności pozostania w pobliżu miejsca wyjścia z niecki basenowej i zakazie samodzielnego oddalania się z tego miejsca
 - po wyjściu osób z niecki basenowej dokonuje obchodu niecki i sprawdza czy nikt nie został w wodzie
 - w przypadku konieczności podejmuje akcję ratowniczą
2. Ratownik zasięga informacji od obsługi obiektu o aktualnej sytuacji. Dalsze działania uzależnione są od uzyskanej informacji.
3. W razie takiej konieczności ratownik zarządza opuszczenie terenu obiektu, informując o jego sposobie użytkowników.
4. Ewakuacja następuje najkrótszą drogą do wyjścia lub innego wskazanego miejsca. Ratownik idzie przodem, ewakuowani za ratownikiem.
5. W ustalonym punkcie następuje przeliczenie stanu osobowego grupy.
6. Ratownik pozostawia ewakuowanych pod opieką personelu obiektu i wraca na teren pływalni dokonując powtórnego obchodu niecki basenowej.
7. Ratownik dokonuje wpisu o zaistniałej sytuacji i podjętych działaniach do dziennika pracy ratowników.

1. Ratownik przebywający w strefie zdarzenia ogłasza alarm długim gwizdkiem (3 sekundy).

2. Informuje pozostałych ratowników o wypadku (łączność radiowa).

3. Komunikat powinien określać:

- wypadek na... (opis zdarzenia / miejsce)
- uszkodzony... (szybka ocena stanu)

Informacja musi być podana czytelnie i wyraźnie, a w razie potrzeby powtórzona!

4. Jeżeli niezbędne jest zabezpieczenie jednej z niecek, ratownik wykonuje ewakuację obecnych tam ludzi z wody.

5. Następnie ratownik przystępuje do prowadzenia działań ratowniczych.

6. Po zakończeniu prowadzenia akcji sporządza odpowiednią dokumentację ze zdarzenia (wpis do rejestru działań ratowniczych / dziennika pracy ratowników).

7. Przekazuje informację do kierownika / osoby odpowiedzialnej po stronie obiektu, o zdarzeniu.

1. **Ratownik** przebywający na **stanowisku nr 1** ogłasza alarm długim gwizdkiem (3 sekundy).

2. Informuje pozostałych ratowników o wypadku (łączność radiowa).

3. Komunikat powinien określać:

- wypadek na... (opis zdarzenia / miejsce)
- uszkodzony... (szybka ocena stanu)

Informacja musi być podana czytelnie i wyraźnie, a w razie potrzeby powtórzona!

4. Następnie **ratownik nr 1** przystępuje do prowadzenia działań ratowniczych.

Procedury ratownicze z zakresu kwalifikowanej pierwszej pomocy.

5. Równolegle, **ratownik na stanowisku nr 2** przeprowadza ewakuację basenu sportowego.

6. **Ratownik nr 5 (wolny)** sprawnie kieruje się na miejsce zdarzenia ze sprzętem medycznym i pomaga w prowadzeniu akcji.

7. Po zakończeniu prowadzenia działań ratowniczych sporządza się odpowiednią dokumentację ze zdarzenia (wpis do rejestru działań ratowniczych / dziennika pracy ratowników).

8. **Ratownik nr 5 (wolny)** przekazuje informację do kierownika / osoby odpowiedzialnej po stronie obiektu, o zdarzeniu.

1. **Ratownik** przebywający na **stanowisku nr 2** ogłasza alarm długim gwizdkiem (3 sekundy).

2. Informuje pozostałych ratowników o wypadku (łączność radiowa).

3. Komunikat powinien określać:

- wypadek na... (opis zdarzenia / miejsce)
- uszkodzony... (szybka ocena stanu)

Informacja musi być podana czytelnie i wyraźnie, a w razie potrzeby powtórzona!

4. Następnie **ratownik nr 2** przystępuje do prowadzenia działań ratowniczych.

Procedury ratownicze z zakresu kwalifikowanej pierwszej pomocy.

5. Równolegle, **ratownik na stanowisku nr 1** przeprowadza ewakuację basenu sportowego.

6. **Ratownik nr 5 (wolny)** sprawnie kieruje się na miejsce zdarzenia ze sprzętem medycznym i pomaga w prowadzeniu akcji.

7. Po zakończeniu prowadzenia działań ratowniczych sporządza się odpowiednią dokumentację ze zdarzenia (wpis do rejestru działań ratowniczych / dziennika pracy ratowników).

8. **Ratownik nr 5 (wolny)** przekazuje informację do kierownika / osoby odpowiedzialnej po stronie obiektu, o zdarzeniu.

1. **Ratownik** przebywający na **stanowisku nr 3** ogłasza alarm długim gwizdkiem (3 sekundy).

2. Informuje pozostałych ratowników o wypadku (łączność radiowa).

3. Komunikat powinien określać:

- wypadek na... (opis zdarzenia / miejsce)
- uszkodzony... (szybka ocena stanu)

Informacja musi być podana czytelnie i wyraźnie, a w razie potrzeby powtórzona!

4. Następnie **ratownik nr 3** zarządza ewakuację niecki hamowni i przystępuje do prowadzenia działań ratowniczych.

Procedury ratownicze z zakresu kwalifikowanej pierwszej pomocy.

5. Równolegle, **ratownik na stanowisku nr 1** wydaje polecenie opuszczenia schodów prowadzących do zjeżdżalni, kontroluje ewakuację hamowni i włącza się do działań.

6. **Ratownik nr 2** przejmuje nadzór **nad strefą 1 i 2**. W razie potrzeby przeprowadza ewakuację basenu sportowego.

7. **Ratownik nr 5 (wolny)** sprawnie kieruje się na miejsce zdarzenia ze sprzętem medycznym i pomaga w prowadzeniu akcji.

8. Po zakończeniu prowadzenia działań ratowniczych sporządza się odpowiednią dokumentację ze zdarzenia (wpis do rejestru działań ratowniczych / dziennika pracy ratowników).

9. **Ratownik nr 5 (wolny)** przekazuje informację do kierownika / osoby odpowiedzialnej po stronie obiektu, o zdarzeniu.

1. **Ratownik** przebywający na **stanowisku nr 4** ogłasza alarm długim gwizdkiem (3 sekundy).

2. Informuje pozostałych ratowników o wypadku (łączność radiowa).

3. Komunikat powinien określać:

- wypadek na... (opis zdarzenia / miejsce)
- uszkodzony... (szybka ocena stanu)

Informacja musi być podana czytelnie i wyraźnie, a w razie potrzeby powtórzona!

4. Następnie **ratownik nr 4** przystępuje do prowadzenia działań ratowniczych. W razie potrzeby zarządza ewakuację ludzi z obszaru niecki.

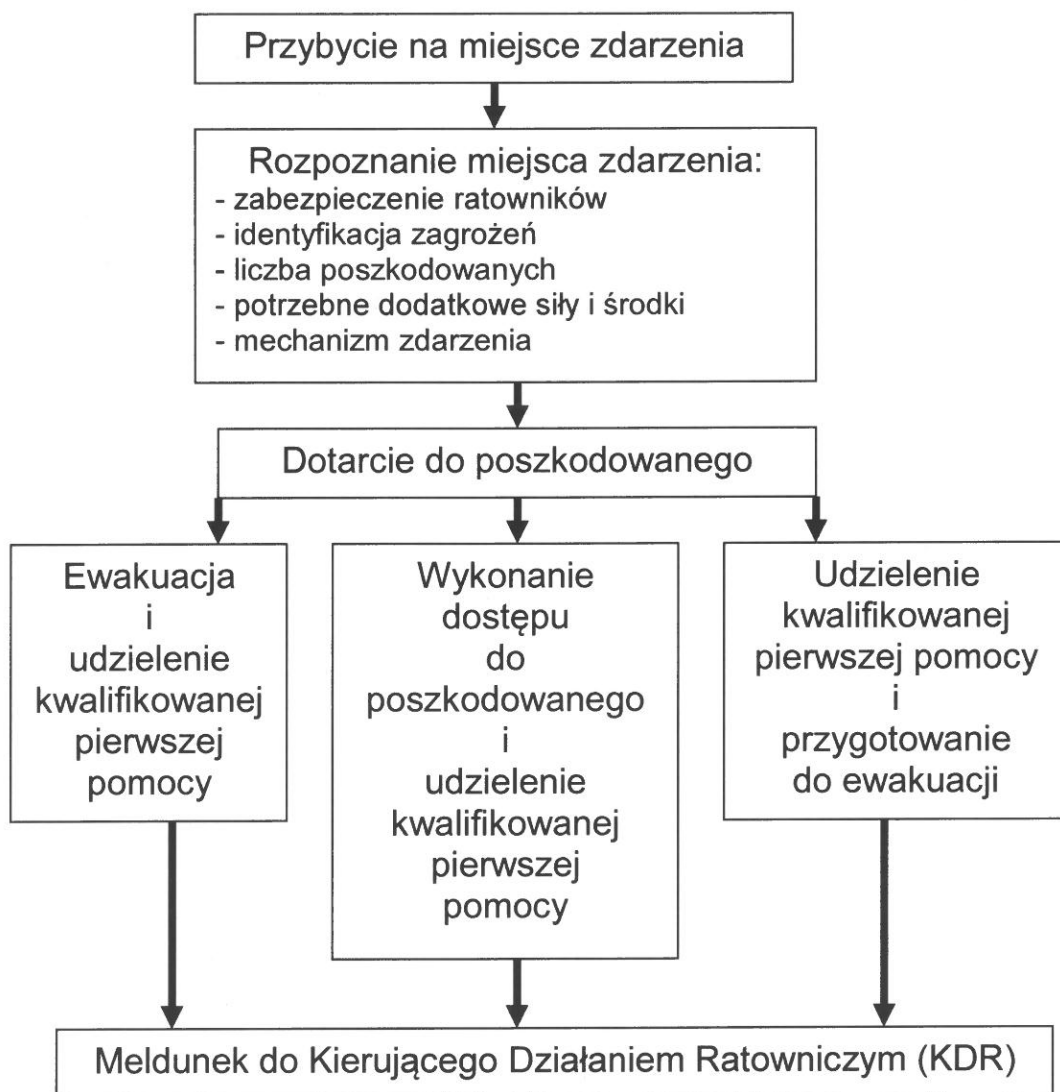
Procedury ratownicze z zakresu kwalifikowanej pierwszej pomocy.

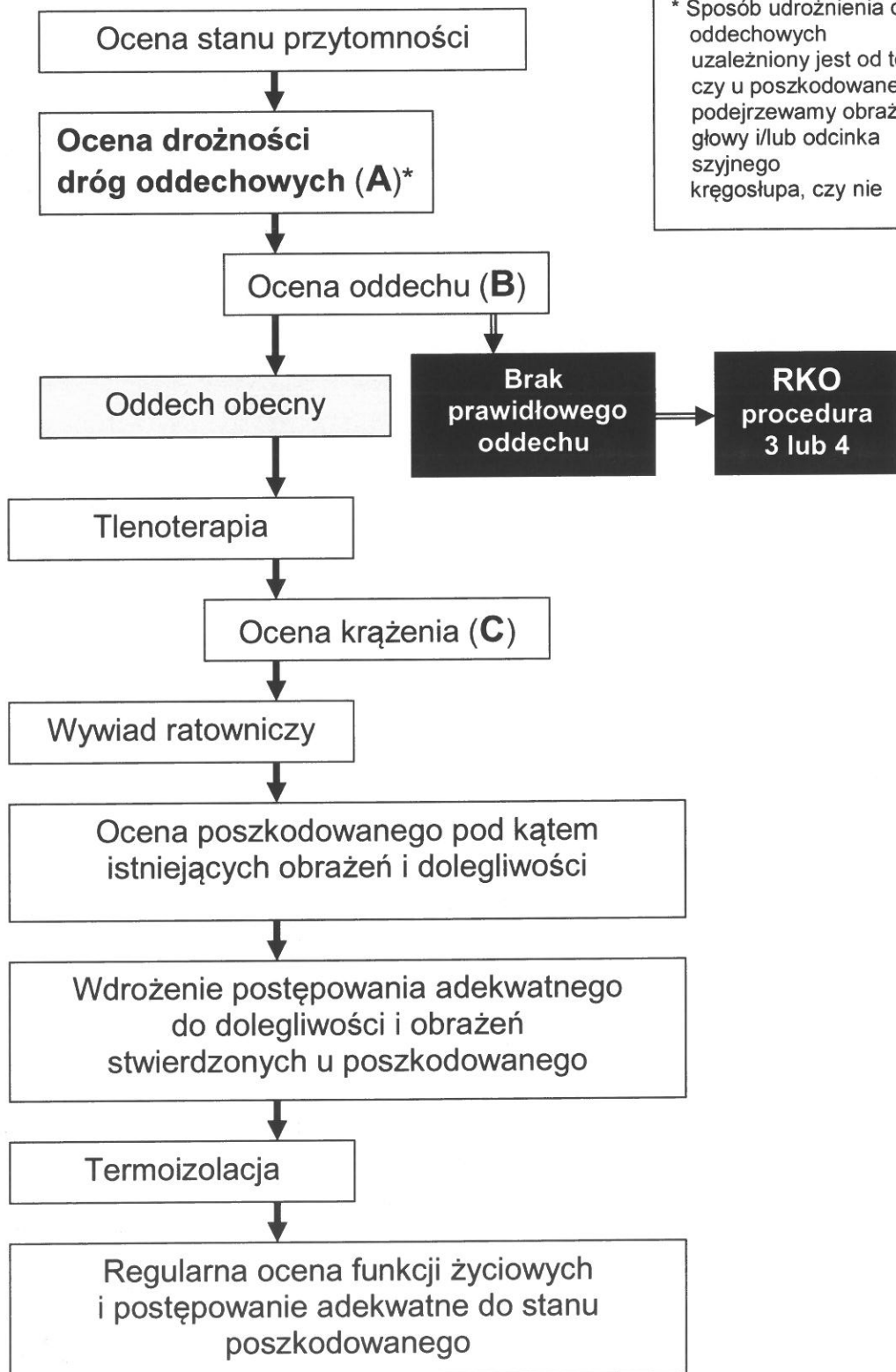
5. **Ratownik nr 5 (wolny)** sprawnie kieruje się na miejsce zdarzenia ze sprzętem medycznym i pomaga w prowadzeniu akcji.

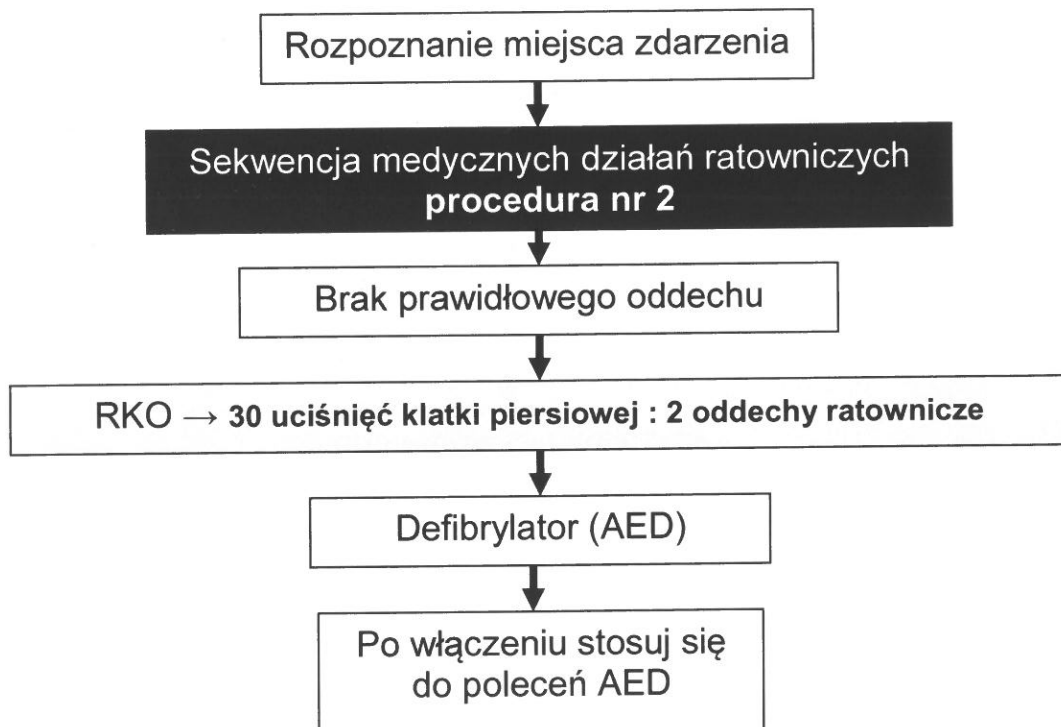
6. Po zakończeniu prowadzenia działań ratowniczych sporządza się odpowiednią dokumentację ze zdarzenia (wpis do rejestru działań ratowniczych / dziennika pracy ratowników).

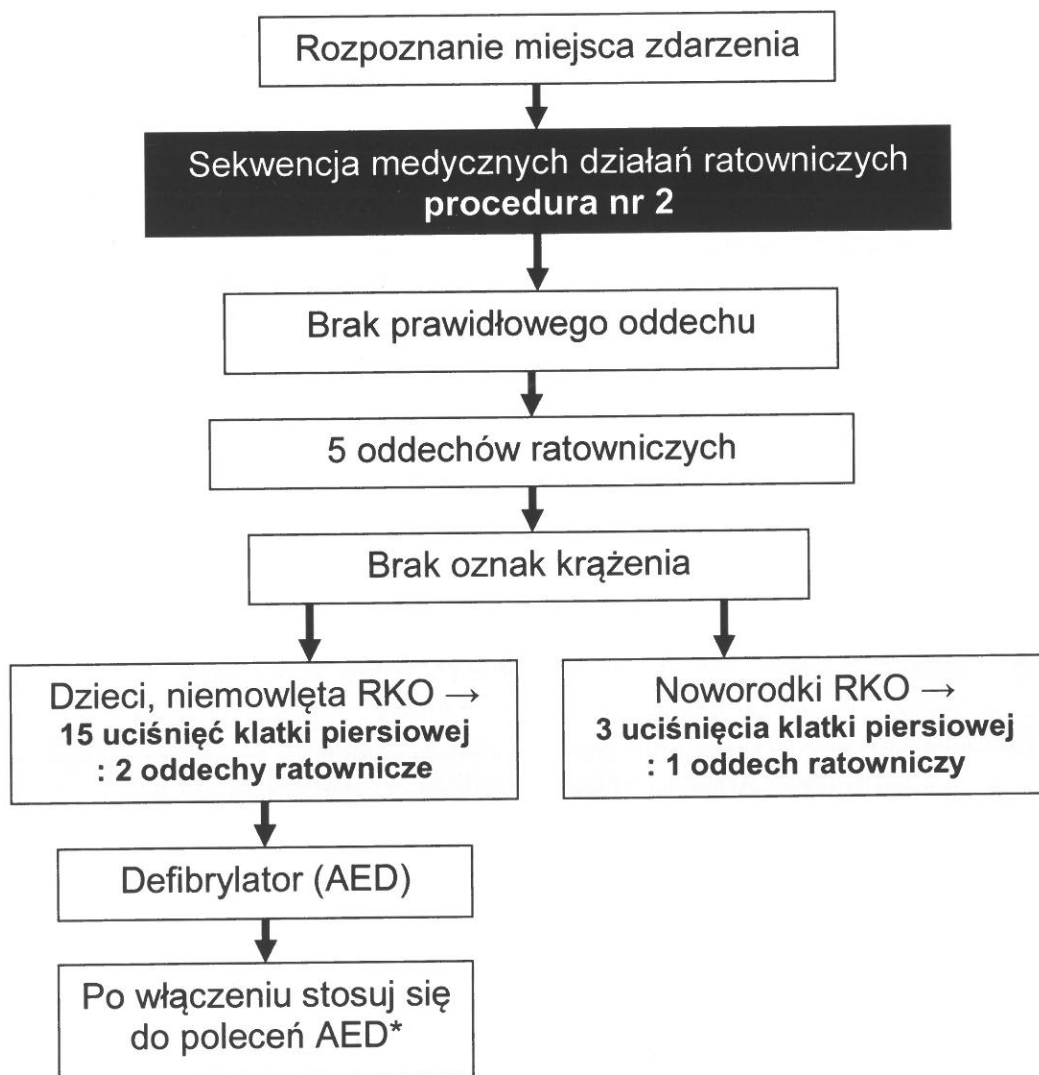
7. **Ratownik nr 5 (wolny)** przekazuje informację do kierownika / osoby odpowiedzialnej po stronie obiektu, o zdarzeniu.

1. Sekwencja założeń taktycznych w ratownictwie medycznym
2. Sekwencja medycznych działań ratowniczych
3. Postępowanie w zatrzymaniu krążenia u dorosłych (RKO)
4. Postępowanie w zatrzymaniu krążenia u dzieci, niemowląt, noworodków (RKO)
5. Obrażenia i podejrzenie obrażeń głowy
6. Obrażenia i podejrzenie obrażeń kręgosłupa
7. Obrażenia i podejrzenie obrażeń klatki piersiowej
8. Obrażenia i podejrzenie obrażeń brzucha
9. Obrażenia i podejrzenie obrażeń miednicy
10. Obrażenia i podejrzenie obrażeń narządu ruchu
11. Rany
12. Amputacja urazowa
13. Wstrząs hipowolemiczny – postępowanie wstępne
14. Oparzenie termiczne
15. Oparzenie chemiczne
16. Zatrucie wziewne
17. Tonięcie
18. Wychłodzenie
19. Zaburzenia krążeniowo – oddechowe w stanach nieurazowych
20. Drgawki
21. Kobieta w widocznej ciąży w stanie zagrożenia życia/zdrowia
22. Wsparcie psychiczne

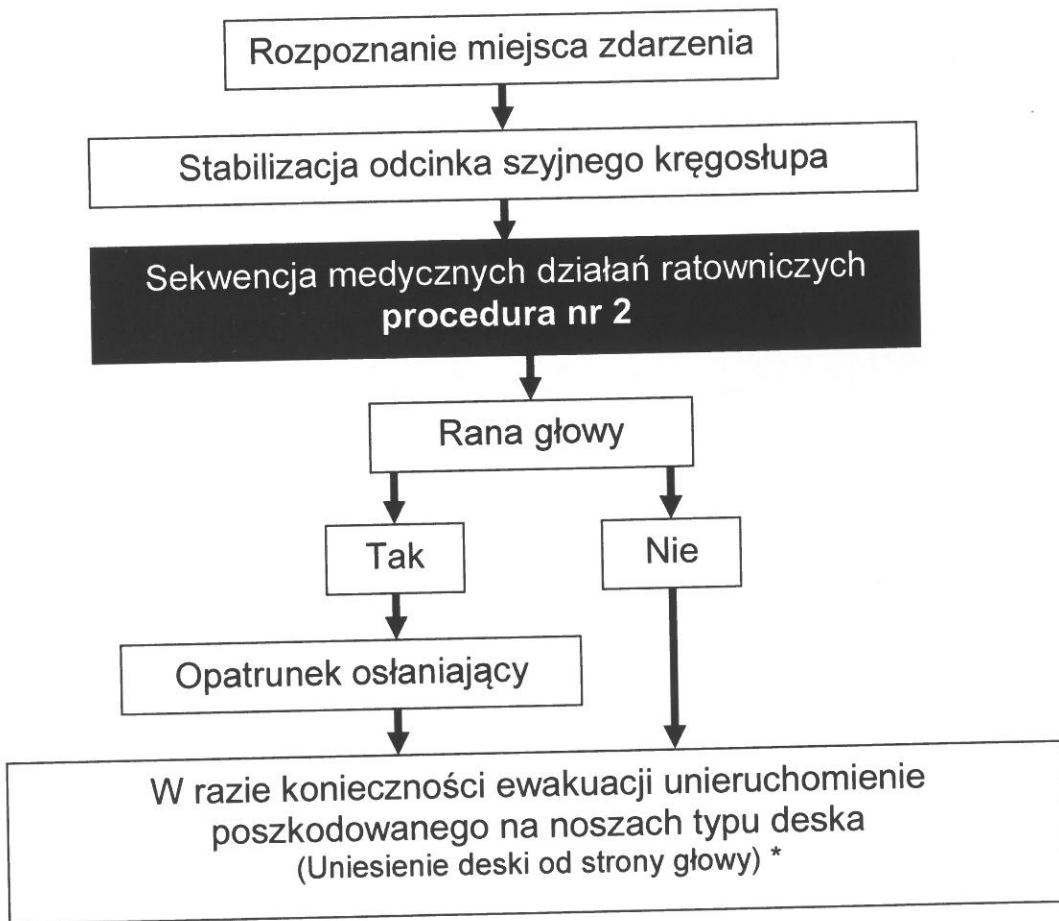




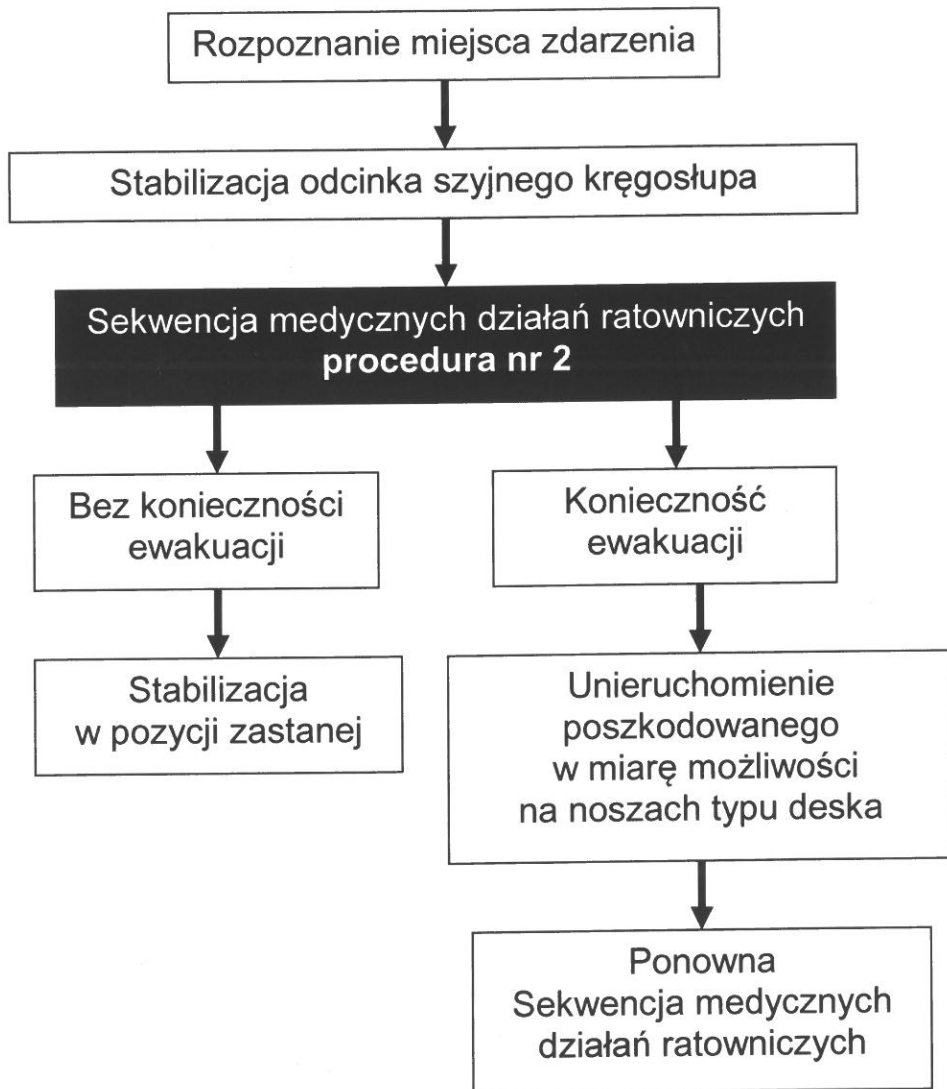




* Użycie AED zgodnie z zaleceniami producenta

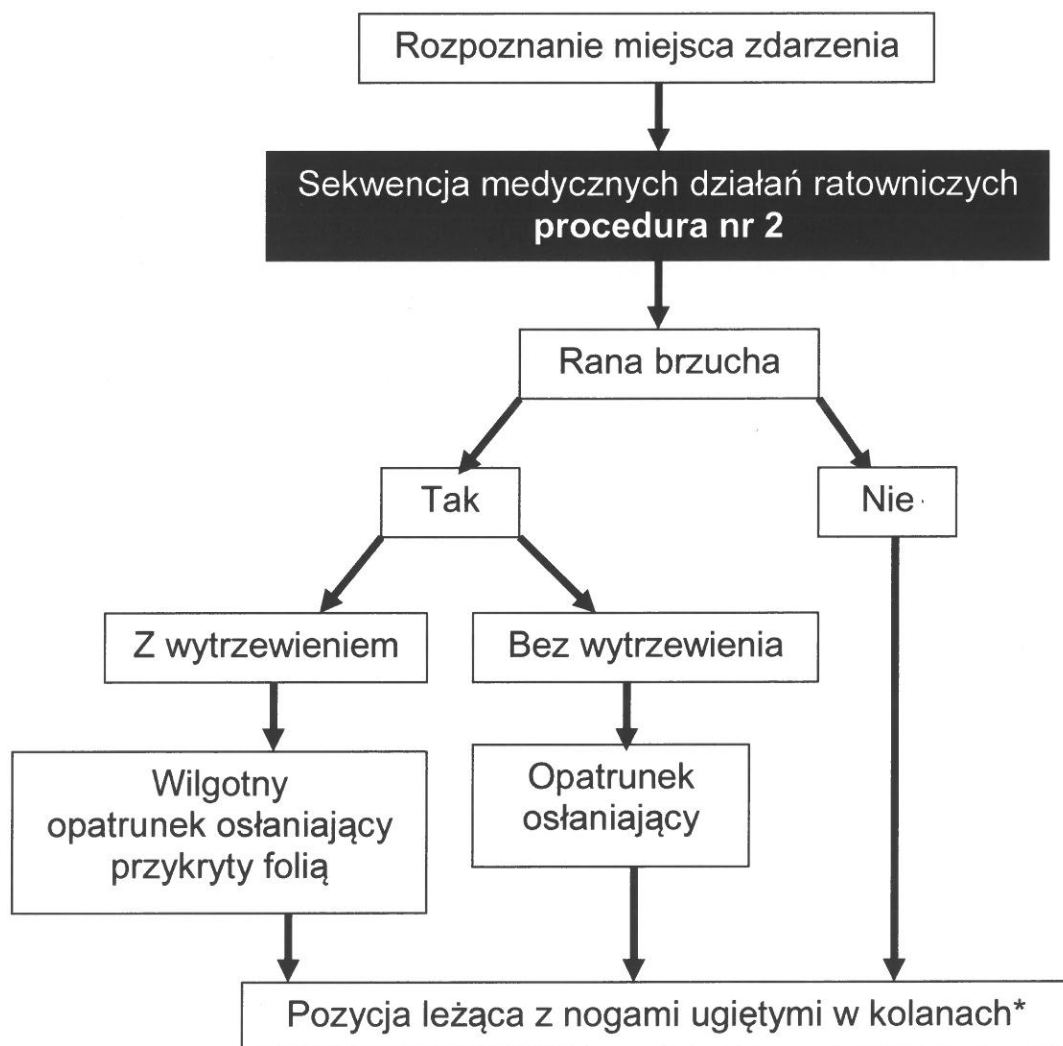


* W przypadku stwierdzenia u poszkodowanego objawów wstrząsu hipowolemicznego ułożenie deski na płasko

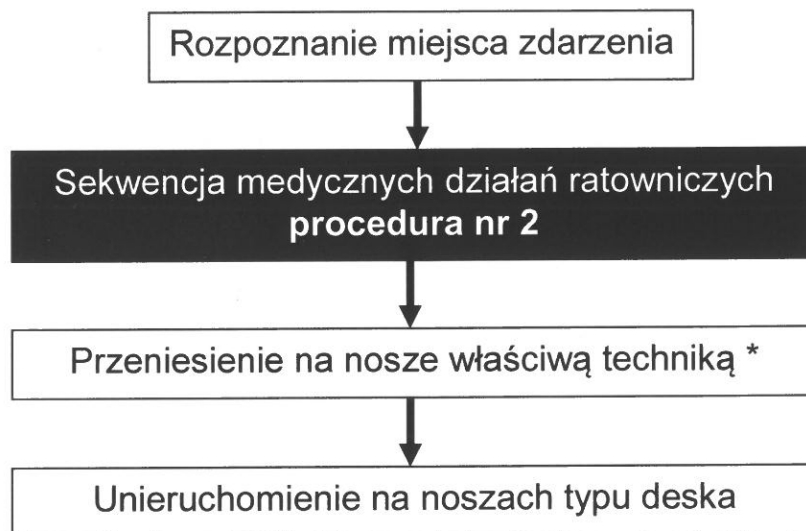




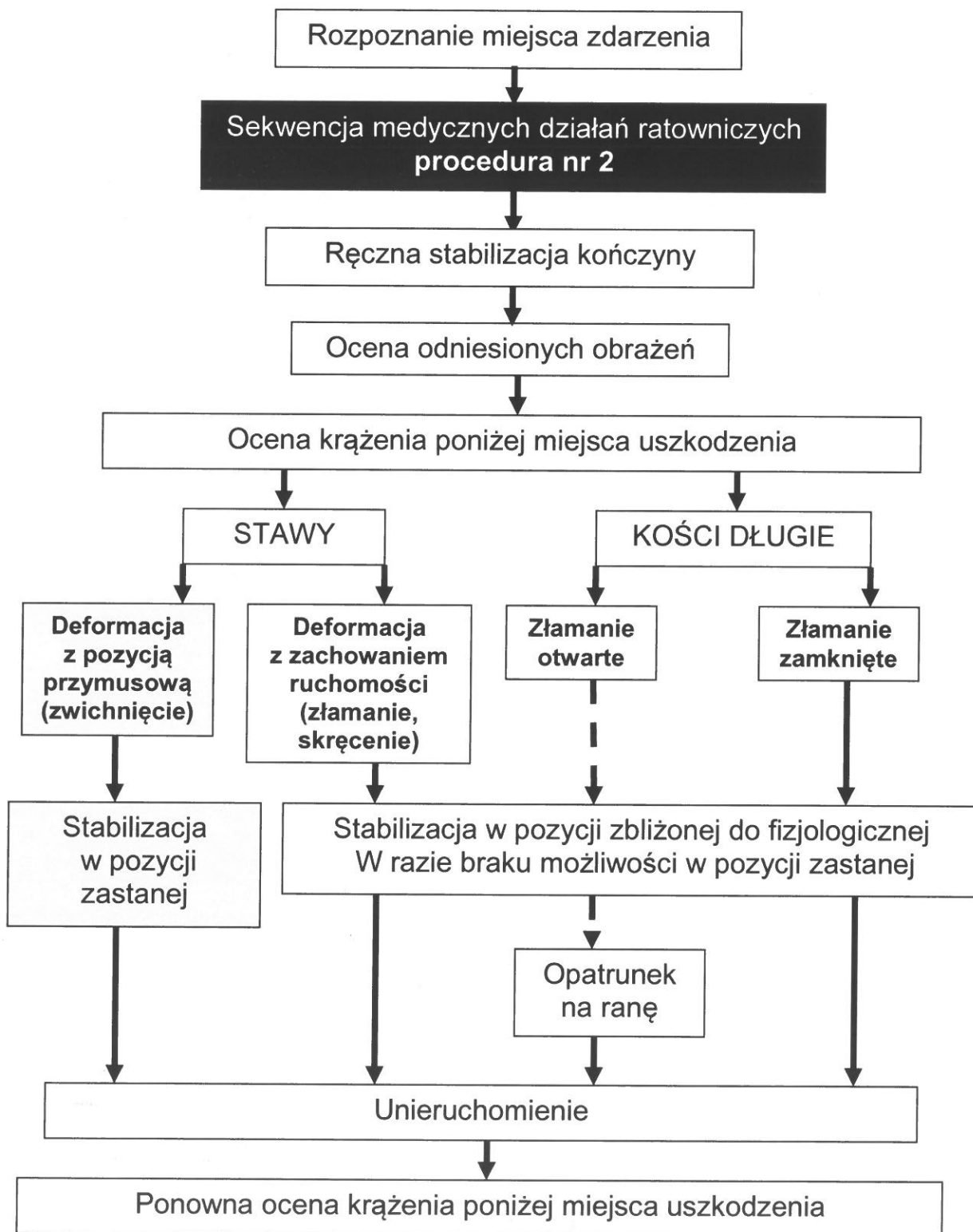
* W przypadku współistniejącego podejrzenia obrażenia głowy lub odcinka szyjnego kręgosłupa o ile poszkodowany został unieruchomiony na desce i nie występują objawy wstrząsu, deskę należy unieść od strony głowy w stosunku do podłoża

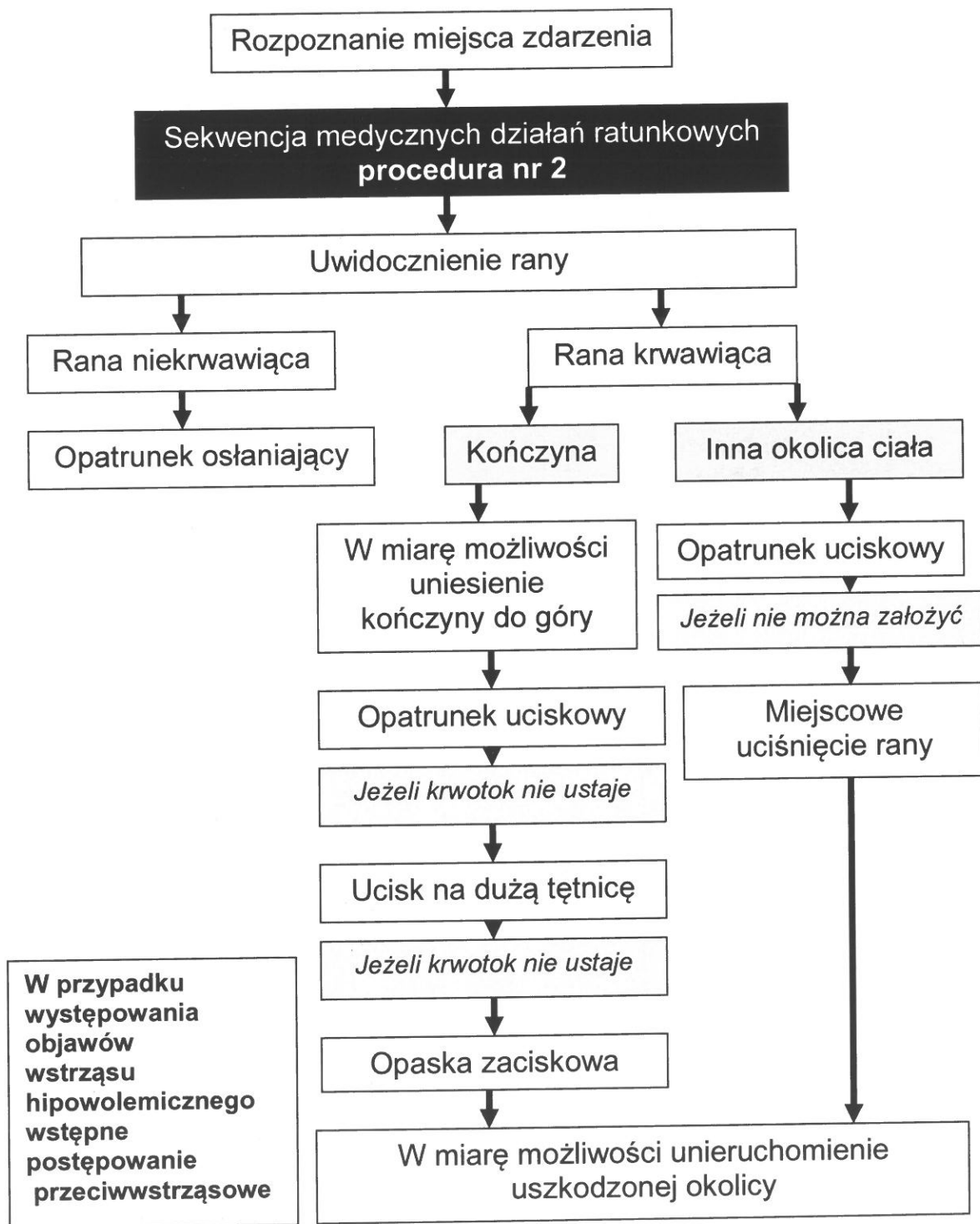


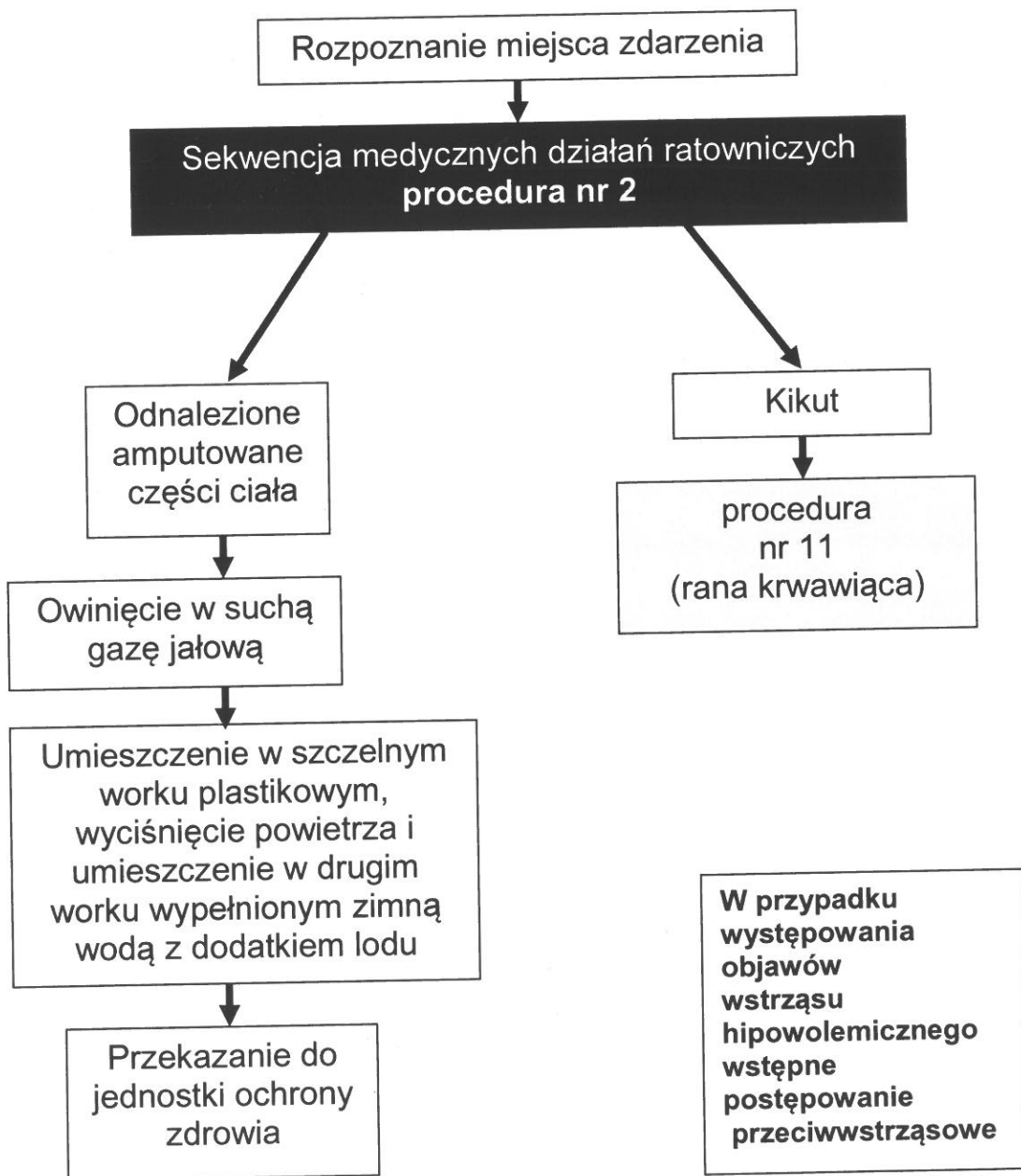
* W przypadku występowania objawów wstrząsu wstępne postępowanie przeciwwstrząsowe



* Technika „rolowania” na nosze jest przeciwwskazana







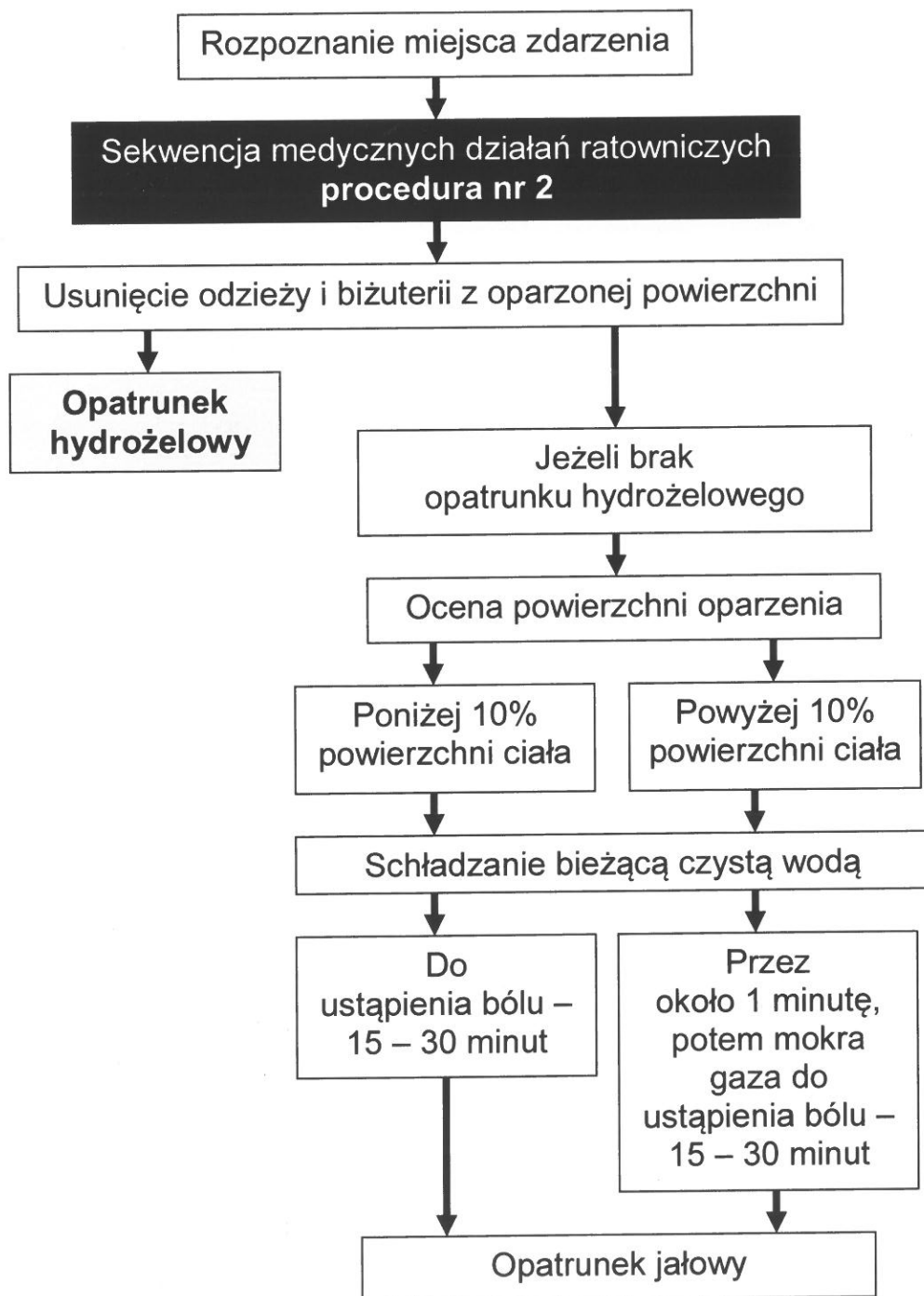
**Sekwencja medycznych działań ratowniczych
procedura nr 2**

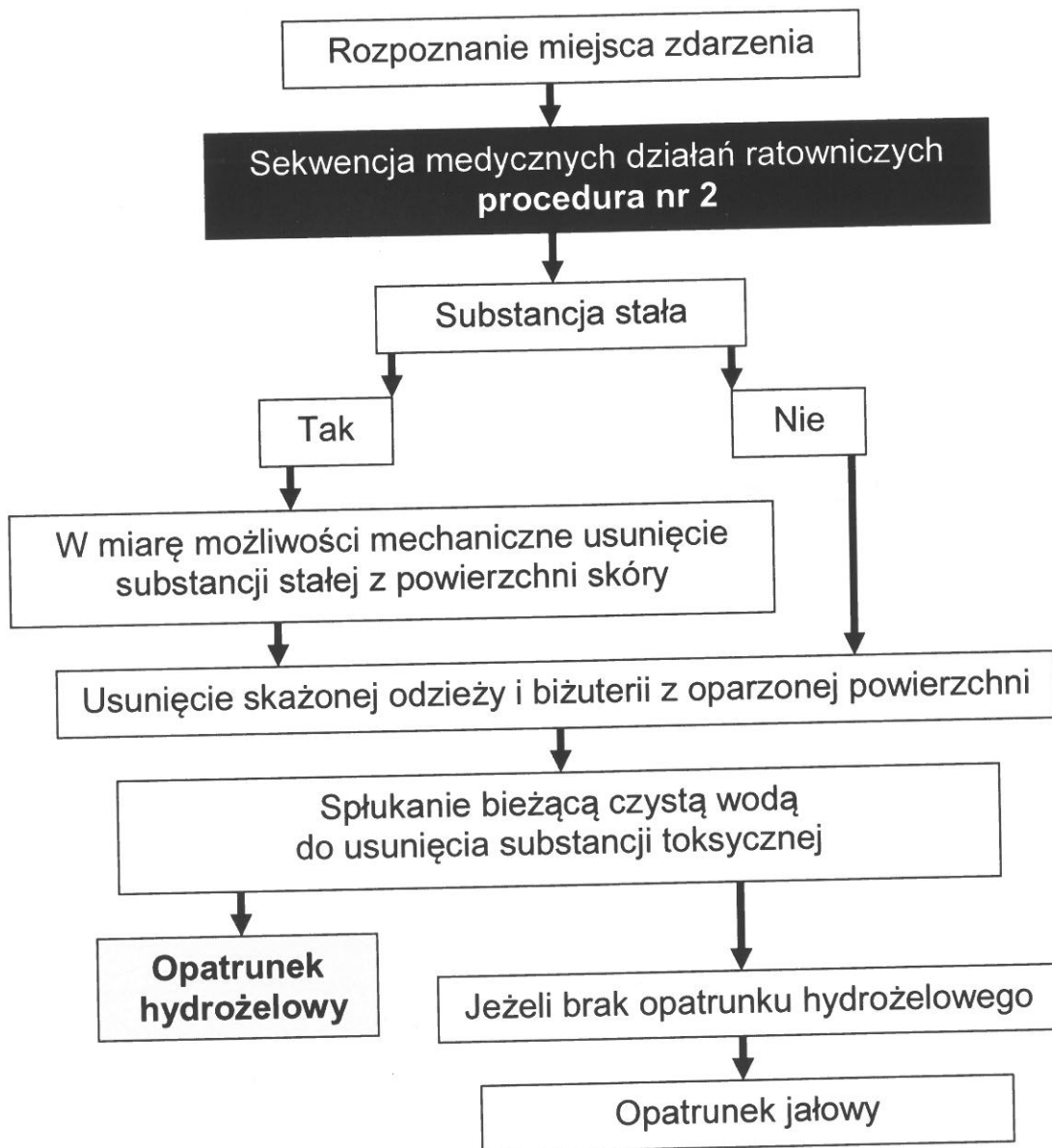


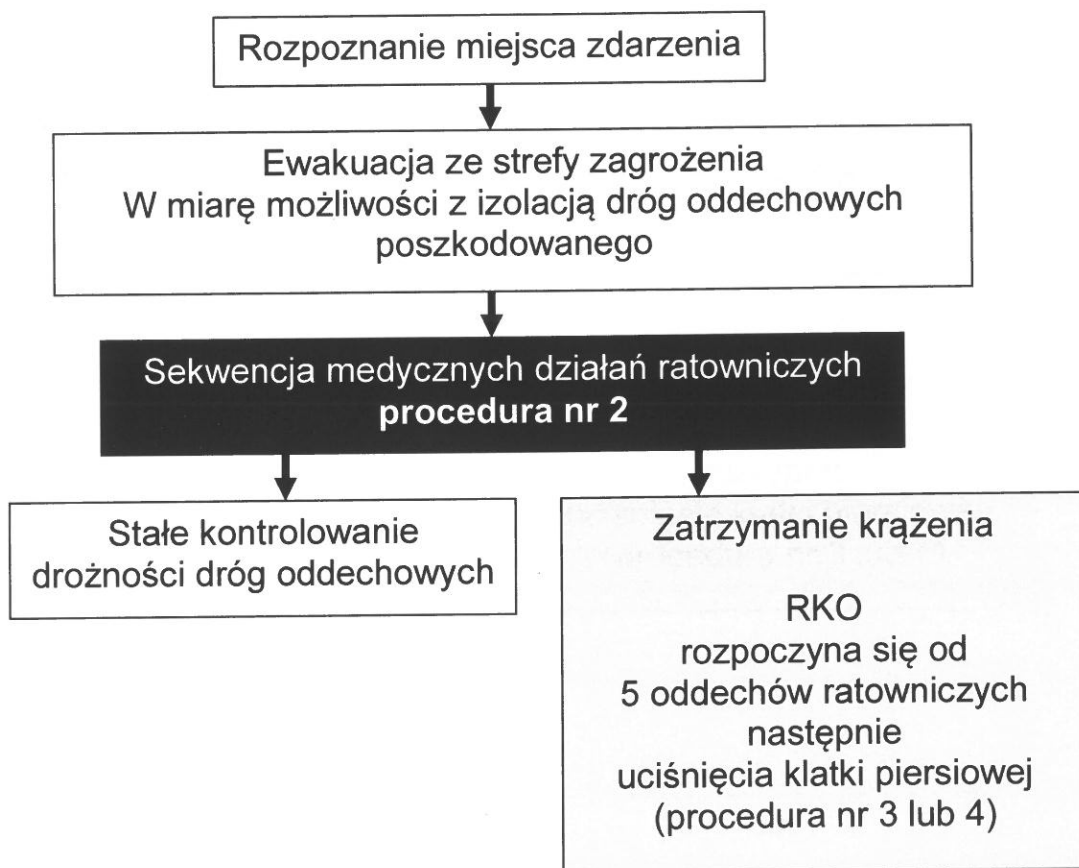
Tamowanie krwawień zewnętrznych



Ułożenie w pozycji leżącej na płasko

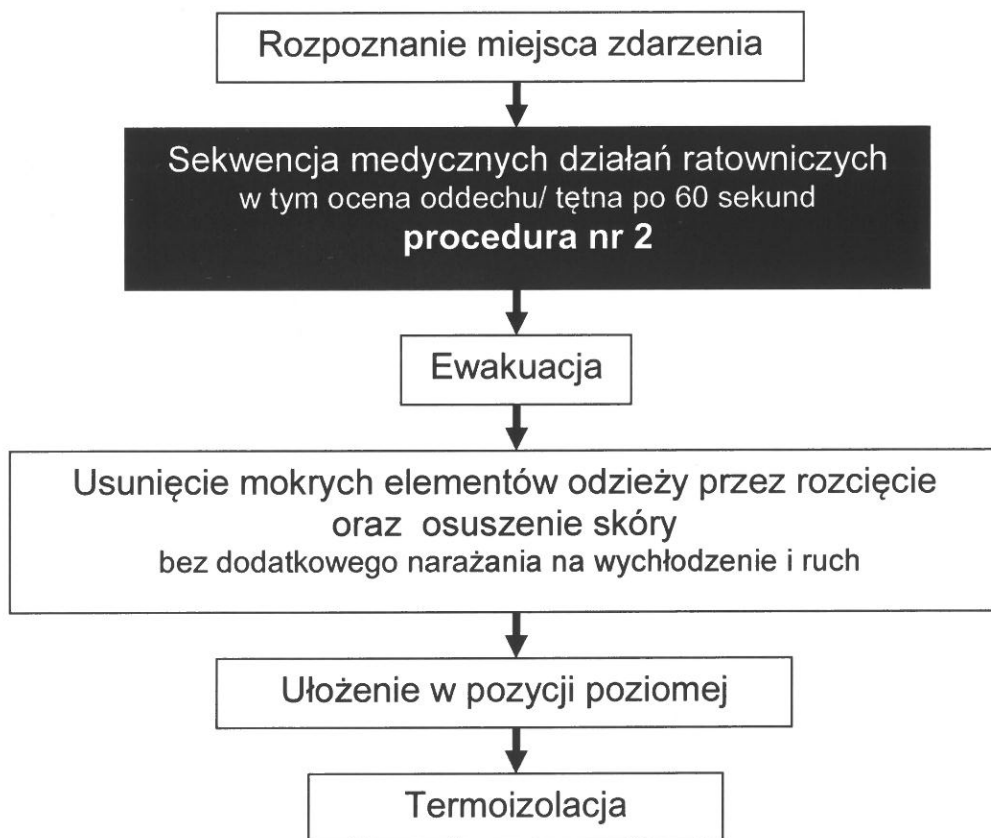


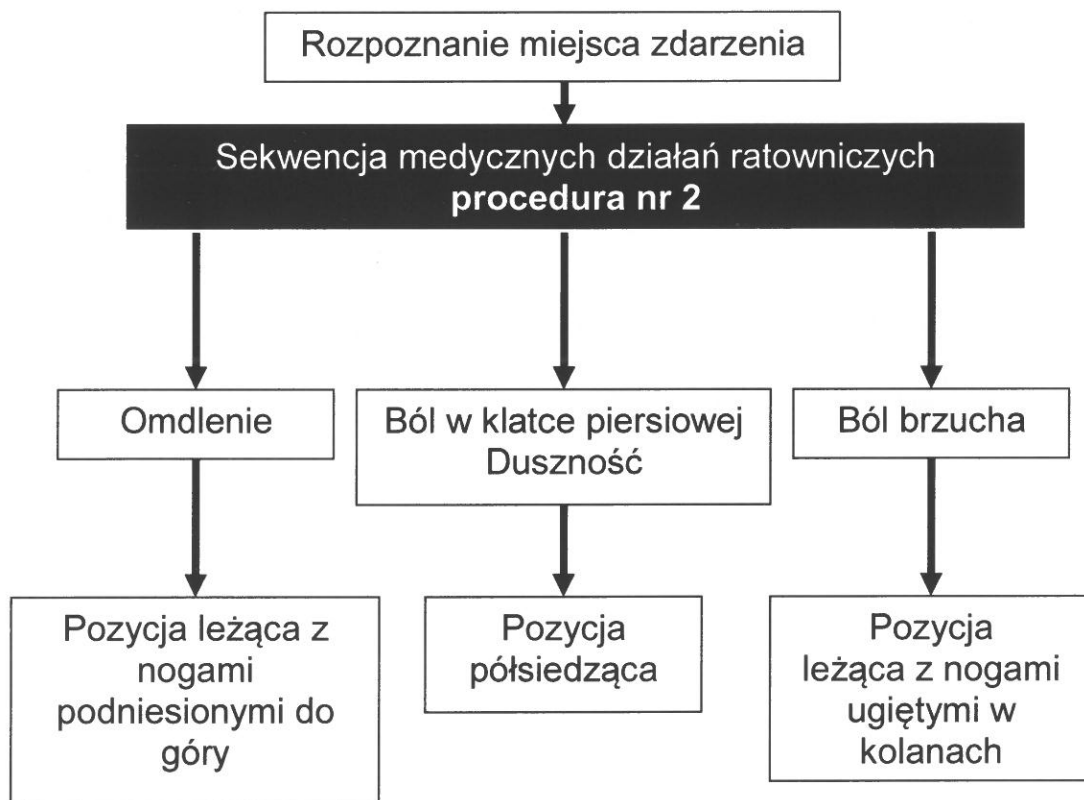






* Oceń obecność objawów wychłodzenia





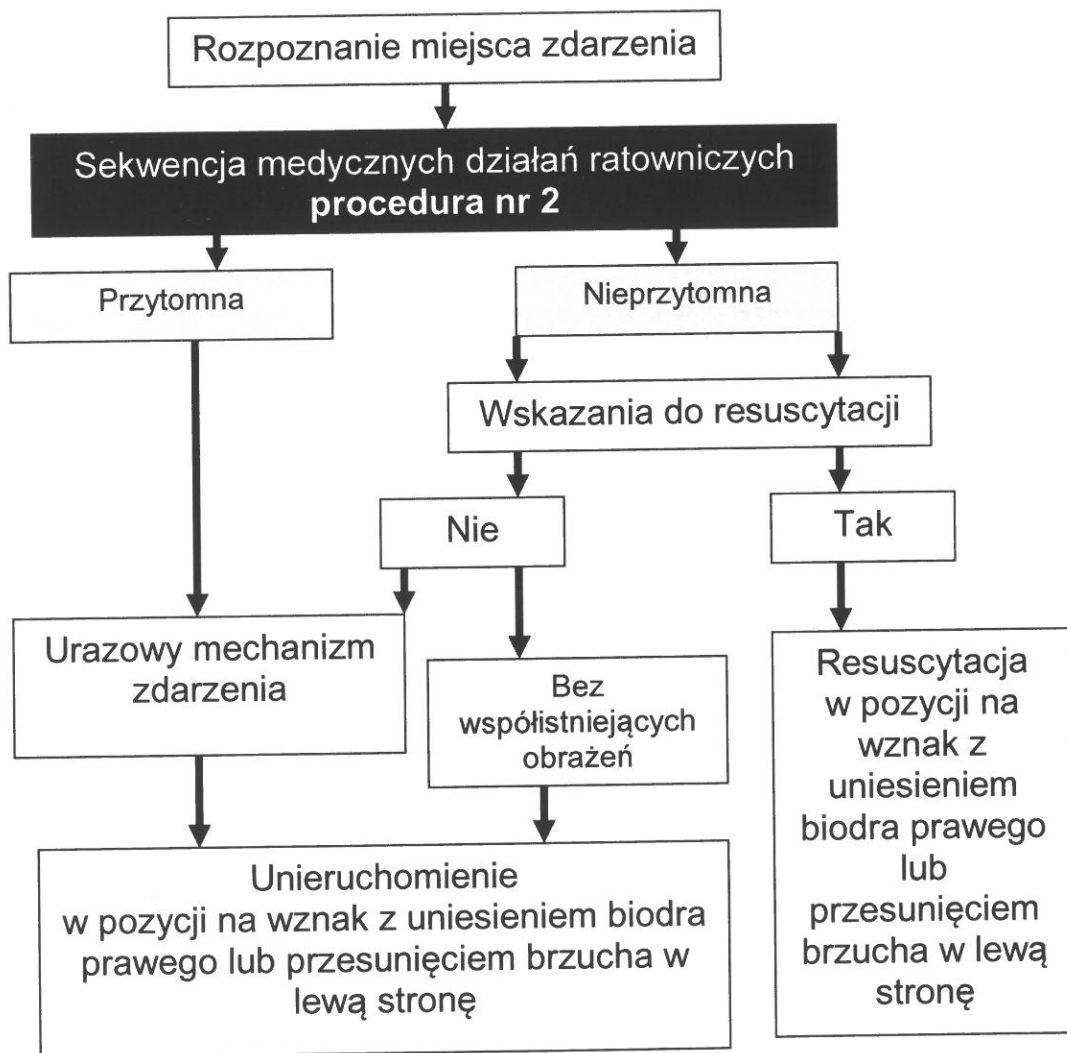
Rozpoznanie miejsca zdarzenia



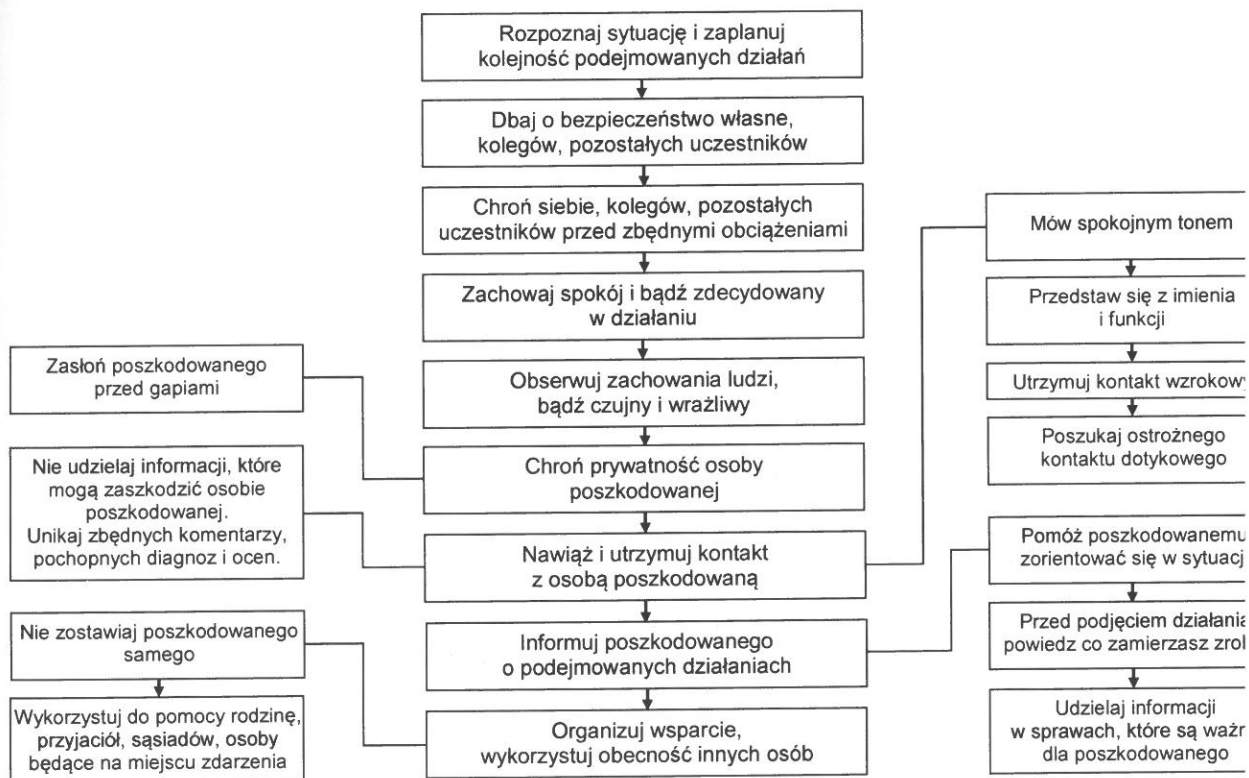
Zabezpieczenie poszkodowanego
przed obrażeniami wtórnymi
szczególnie głowy



Sekwencja medycznych działań ratowniczych
procedura nr 2



Zasady udzielania wsparcia psychicznego / psychologicznego osobom uczestniczącym w działaniach ratowniczych
Procedura



DZIENNIK PRACY RATOWNIKÓW

Pływalnia letnia przy ul. Jarochowskiego w Poznaniu

Lipiec – Sierpień 2018 r.



Wodne Ochotnicze Pogotowie Ratunkowe
Województwa Wielkopolskiego

Pływalnia letnia przy ul. Jarochowskiego w Poznaniu

SCHEMAT ROTACJI STANOWISK

GODZINA	Stanowisko 1 Sport 1	Stanowisko 2 Sport 2	Stanowisko 3 Zjeżdżalnia	Stanowisko 4 Brodzik	Stanowisko 5 Wolny	GODZINA
09:00	1	2	3	4	5	09:00
09:30	5	1	2	3	4	09:30
10:00	4	5	1	2	3	10:00
10:30	3	4	5	1	2	10:30
11:00	2	3	4	5	1	11:00
11:30	1	2	3	4	5	11:30
12:00	5	1	2	3	4	12:00
12:30	4	5	1	2	3	12:30
13:00	3	4	5	1	2	13:00
13:30	2	3	4	5	1	13:30
14:00	1	2	3	4	5	14:00
14:30	5	1	2	3	4	14:30
15:00	4	5	1	2	3	15:00
15:30	3	4	5	1	2	15:30
16:00	2	3	4	5	1	16:00
16:30	1	2	3	4	5	16:30
17:00	5	1	2	3	4	17:00
17:30	4	5	1	2	3	17:30
18:00	3	4	5	1	2	18:00
18:30	2	3	4	5	1	18:30

Arkusz zamian dyżurów ratowniczych

[illegible]

o bezpieczeństwie osób przebywających na obszarach wodnych

Art. 14.

1. Podmioty uprawnione do wykonywania ratownictwa wodnego:

- 1) organizują, kierują, koordynują i bezpośrednio prowadzą działania ratownicze w ramach ratownictwa wodnego, z zastrzeżeniem ust. 2;
- 2) prowadzą działalność profilaktyczną i edukacyjną dotyczącą bezpieczeństwa na obszarach wodnych;
- 3) prowadzą dokumentację działań ratowniczych, o których mowa w pkt 1, w tym rejestr działań ratowniczych;
- 4) ujawniają zagrożenia w zakresie bezpieczeństwa osób przebywających na obszarach wodnych
- 5) przekazują informację o zagrożeniach, o których mowa w pkt 4, właściwej radzie gminy.

3. **Rejestr, o którym mowa w ust. 1 pkt 3, obejmuje następujące dane:**

- 1) imię i nazwisko osoby, której udzielono pomocy w ramach działań ratowniczych, datę i miejsce urodzenia oraz adres zamieszkania;
- 2) rodzaj doznanego urazu lub zachorowania osoby, o której mowa w pkt 1;
- 3) rodzaj udzielonej pomocy;
- 4) miejsce wypadku;
- 5) imiona i nazwiska ratowników wodnych udzielających pomocy;
- 6) datę prowadzenia działań ratowniczych;
- 7) czas i miejsce przekazania osoby, o której mowa w pkt 1, jednostkom systemu Państwowe Ratownictwo Medyczne lub innym służbom.

4. Informacje, o których mowa w ust. 3, są przechowywane przez okres 10 lat od dnia ich wprowadzenia do rejestru.

5. Podmiot uprawniony do wykonywania ratownictwa wodnego udostępnia informacje, o których mowa w ust. 3, na pisemny wniosek:

- 1) osobie, której udzielono pomocy w ramach działań ratowniczych, oraz
- 2) Policji, prokuraturze, sądom, dyrektorowi parku narodowego i zakładom ubezpieczeń, w związku z prowadzonym przez nie postępowaniem.

Powyższe opracowanie jest efektem wykonanej na zlecenie zamawiającego kompleksowej analizy zagrożeń na terenie Pływalni letniej przy ul. Jarochowskiego w Poznaniu. Pozwoliła ona spełnić wymagania określone w ustawie z dnia 18 sierpnia 2011 r. o bezpieczeństwie osób przebywających na obszarach wodnych.

Przygotowane wzory dokumentacji oraz procedur pozwolą od pierwszego dnia pracy obiektu na sprawne i skuteczne działanie służby ratowniczej, dbającej o bezpieczeństwo użytkowników pływalni.

Pozostajemy do dyspozycji przedstawicieli obiektu w razie konieczności zastosowania ewentualnych modyfikacji przedstawionych tutaj schematów postępowania w przyszłości. Każdy obiekt w trakcie swojego funkcjonowania pokazuje, że nie wszystkie sytuacje można przewidzieć na etapie planowania procedur i niezbędne jest ich dostosowanie do panujących aktualnie warunków. Oferujemy swoją wiedzę i doświadczenie w zakresie ratownictwa wodnego oraz zapewnienia bezpieczeństwa osobom przebywającym na obszarach wodnych.

Opracował:

Łukasz Beszterda

Instruktor WOPR nr 1201

Instruktor Ratownictwa Wodnego