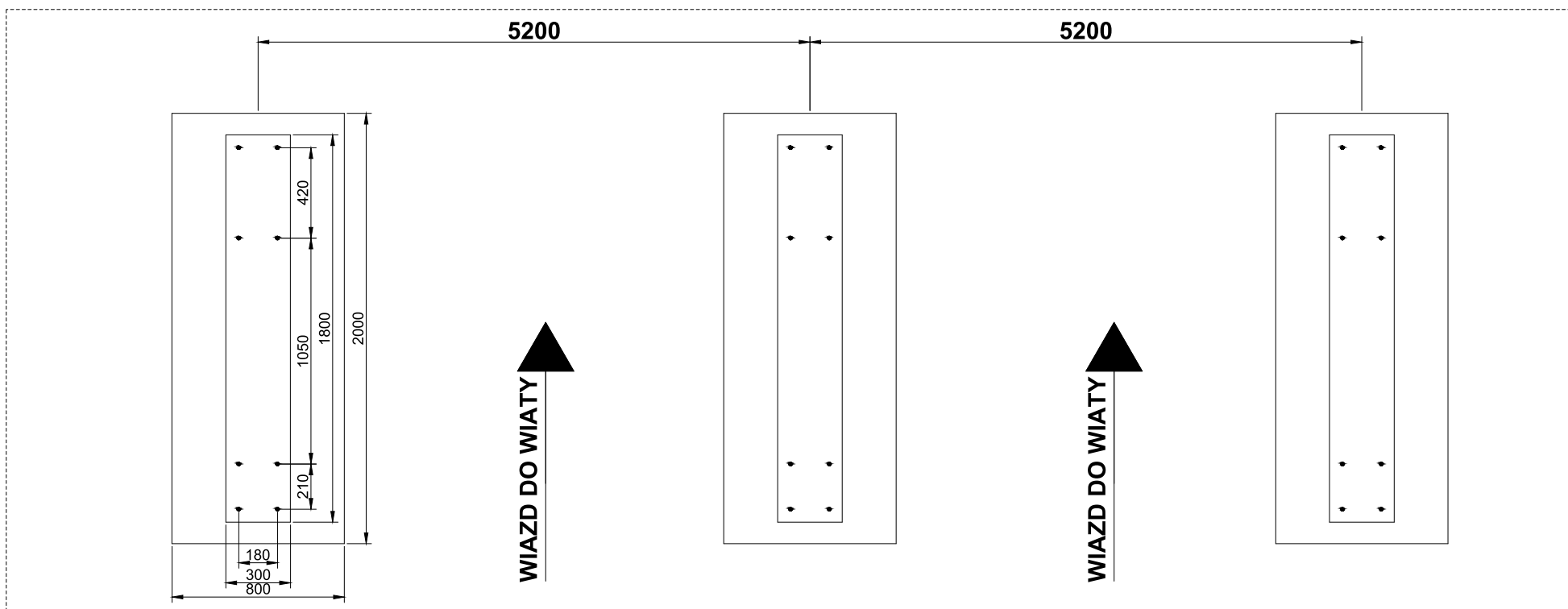
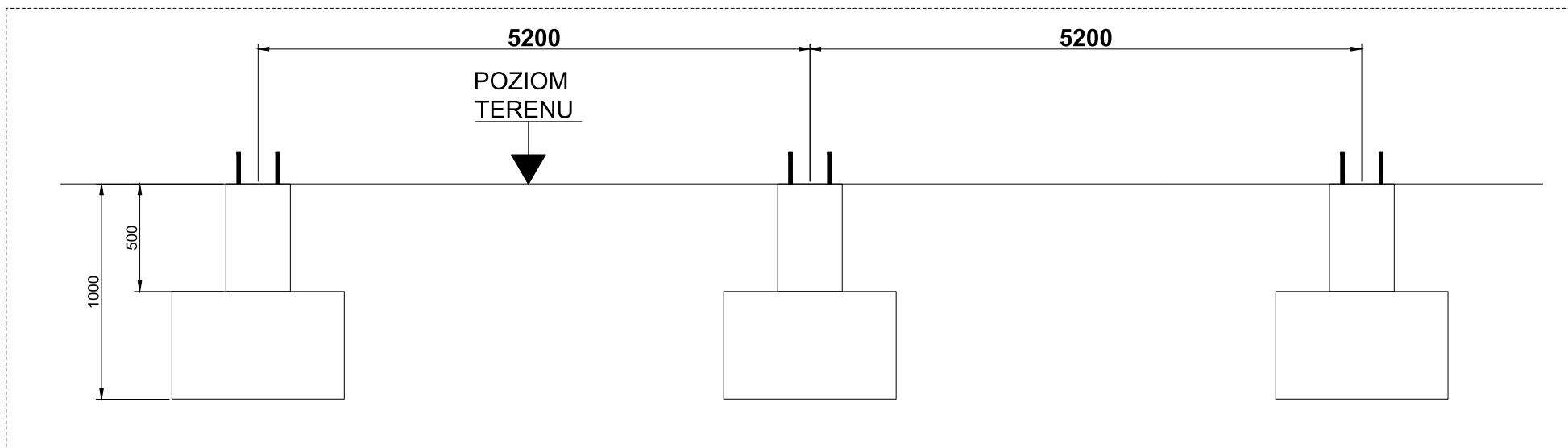
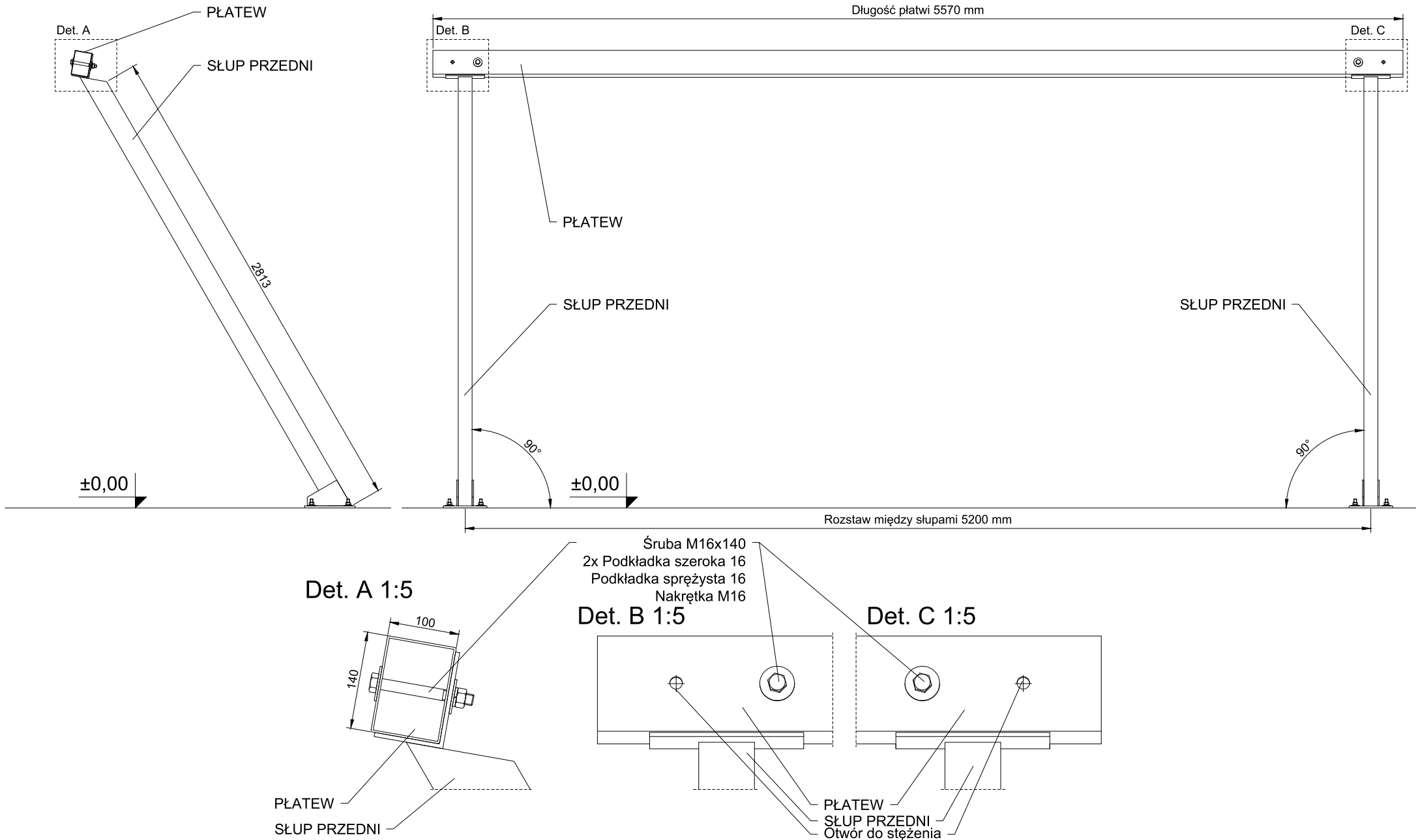


1. Przed przystąpieniem do montażu należy odpowiednio przygotować podłoże, wyrównać i wypoziomować teren.
2. Rozstaw między fundamentami powinien wynosić 5200 mm. Należy zwrócić uwagę, na umiejscowienie fundamentu względem przewidywanego kierunku wjazdu na miejsce parkingowe.



3. Pierwszym etapem montażu jest zamocowanie słupa przedniego. Rozstaw między słupami powinien wynosić 5200 mm. Słupy powinny być zamontowane prostopadłe do podłoża.
4. Do słupa przedniego należy zamontować płatew. Rurę płatwi zamontować do kątownika w słupie za pomocą jednej śruby M16, drugi otwór montażowy pozostawić w celu zamontowania stężenia w kolejnym etapie montażu.

ALTANA 1 MODUŁOWA



5. Dla altan wielomodułowych stosuje się 3 długości płyt. **Płatew A** L = 5990 mm montowana do pierwszego słupa, **płatew B** L = 4770 mm montowana do ostatniego słupa, oraz **płatew C** L = 5190 mm, montowana w zależności od wielkości altany między płytami A i B.
6. Między płytami stosuje się łącznik w postaci ceownika wsuwanego w płytę, mocowanego za pomocą 4 śrub M16.

ILOŚĆ MODUŁÓW = PŁATWIE

2=A+B

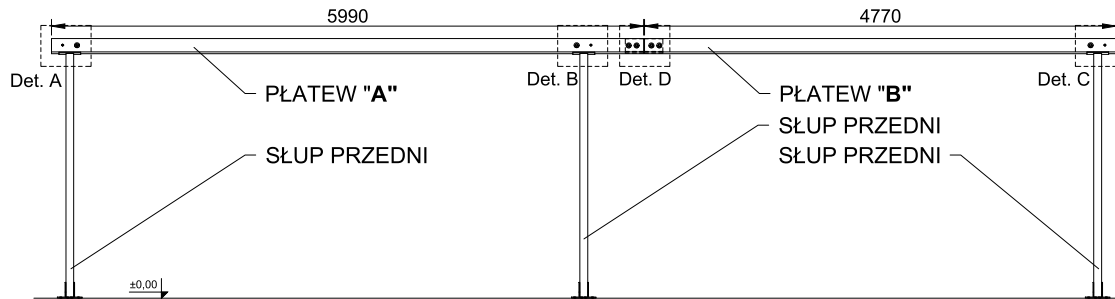
3=A+C+B

4=A+C+C+B

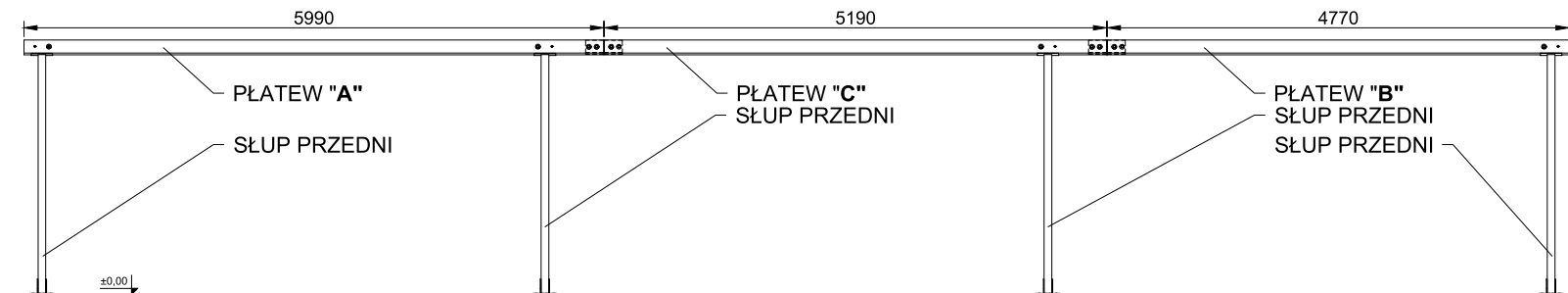
5=A+C+C+C+B

...

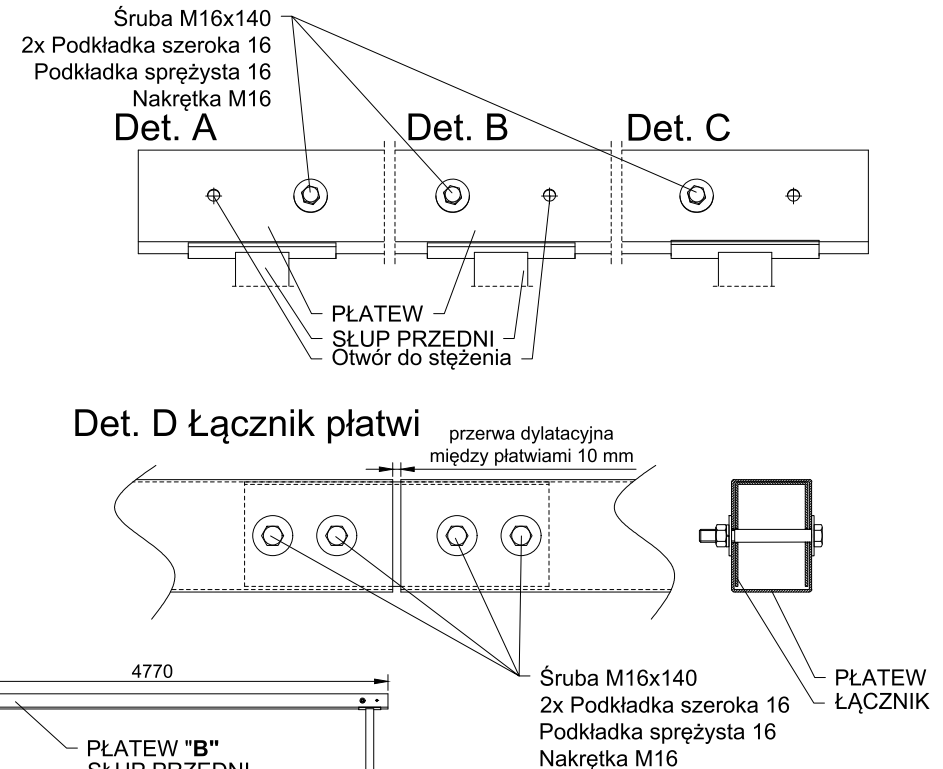
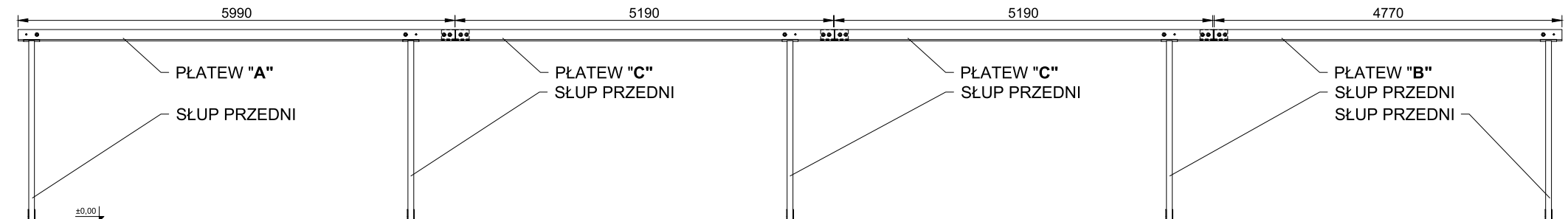
ALTANA 2 MODUŁOWA



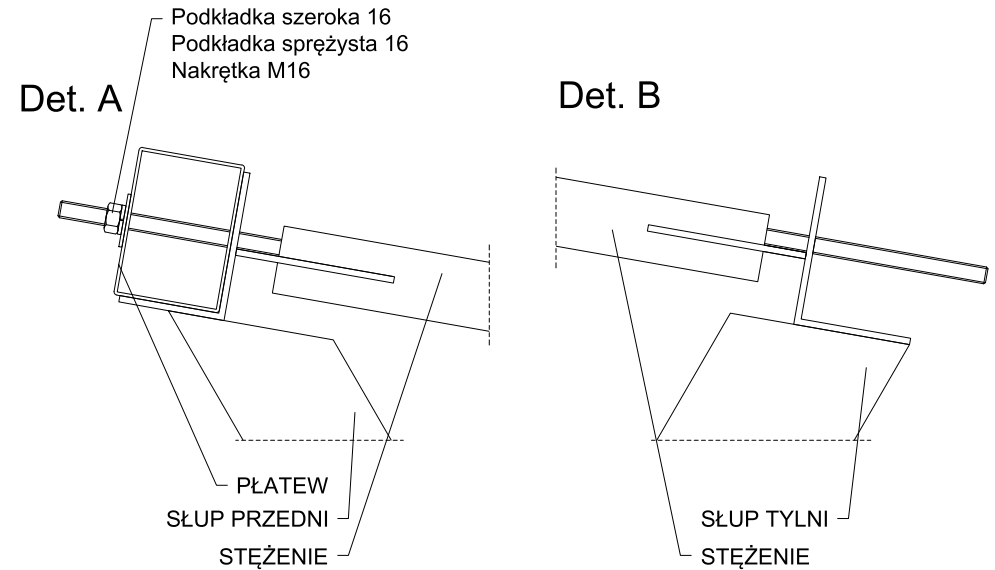
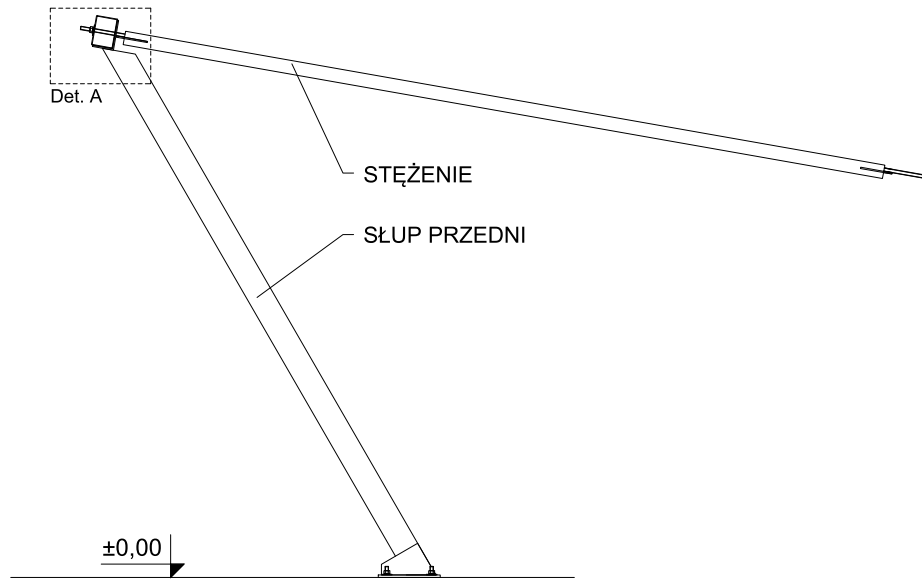
ALTANA 3 MODUŁOWA



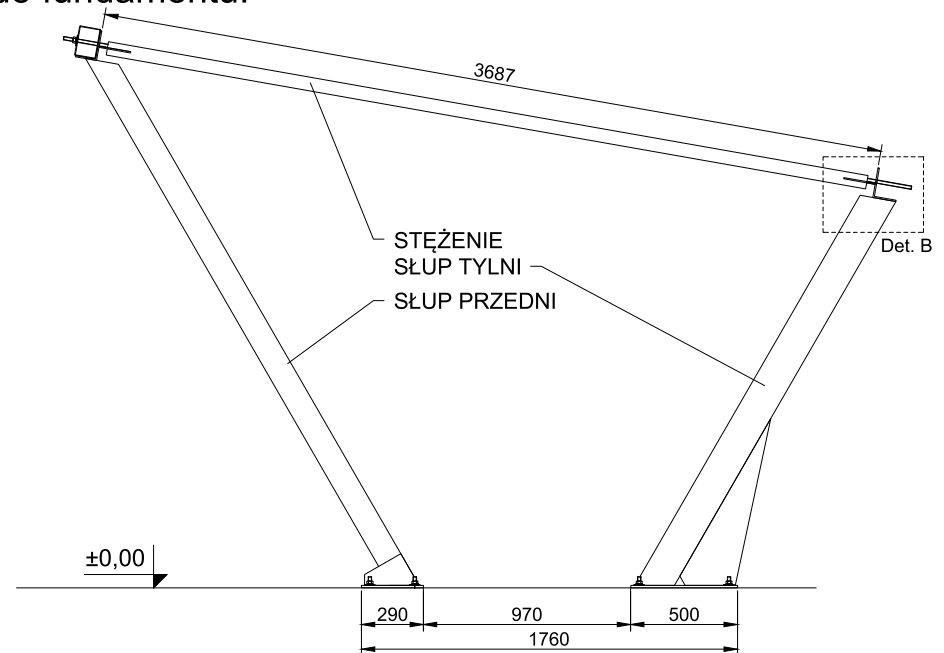
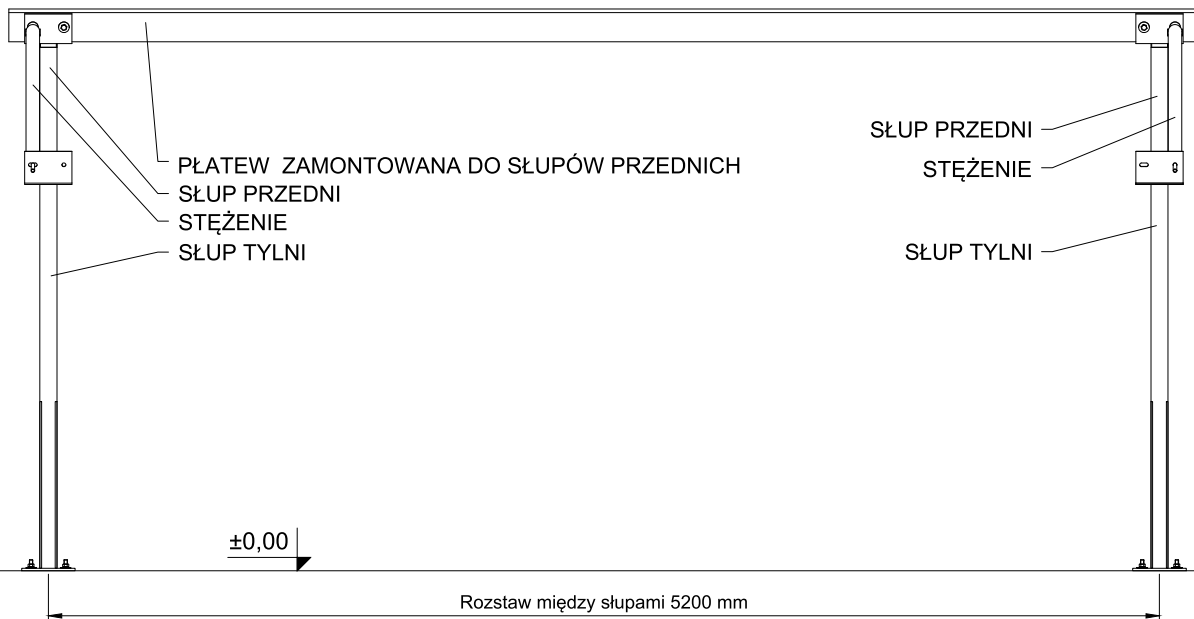
ALTANA 4 MODUŁOWA



7. Przed zamontowaniem słupa tylnego należy do słupa przedniego zamontować stężenia. Przez pozostawiony otwór należy przełożyć pręt M16 znajdujący się na końcu stężenia i nakręcić nakrętką M16 wraz z kompletem podkładek.



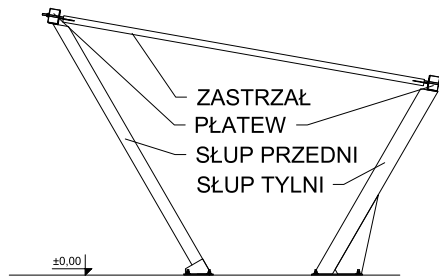
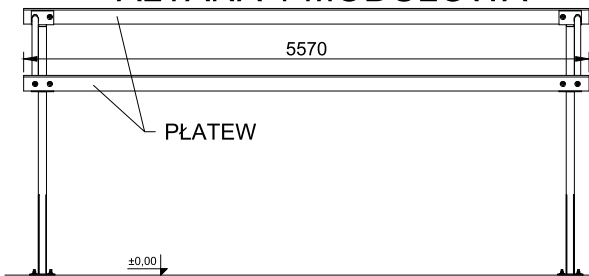
8. Kolejnym etapem jest montaż słupa tylnego. Drugi koniec stężenia należy przeprowadzić przez odpowiedni otwór w kątowniku słupa tylnego i pozostawić bez nakręcania nakrętki. Po wstępnym zamontowaniu stężenia należy zamocować słup do fundamentu.



9. Po zamontowaniu słupów tylnych należy zamontować do nich płatew. Otwory w płatwi należy nakładać na pręt gwintowany stężenia.

Dla altan wielomodułowych płatwie należy łączyć według podanego wcześniej schematu.

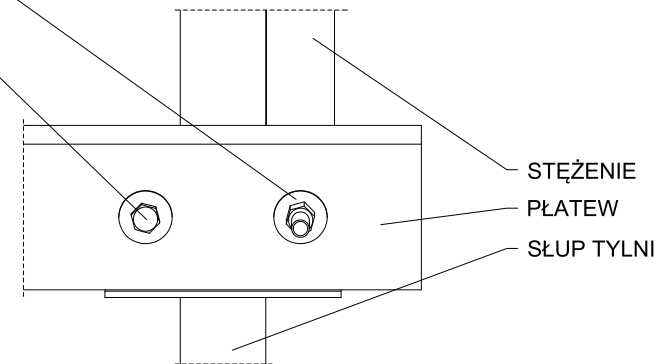
ALTANA 1 MODUŁOWA



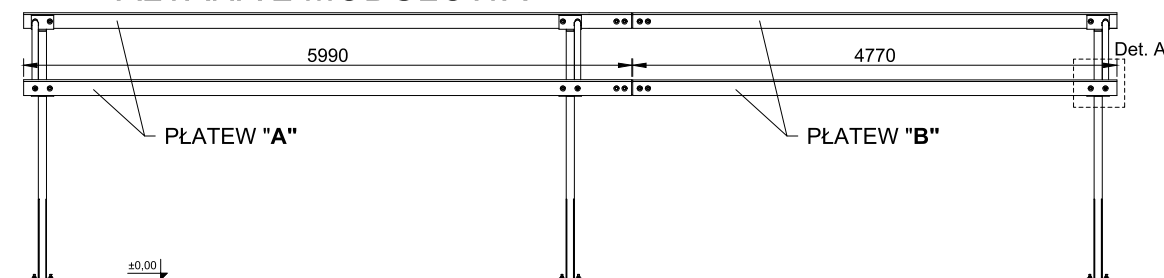
Podkładka szeroka 16
Podkładka sprężysta 16
Nakrętka M16

Śruba M16x140
2x Podkładka szeroka 16
Podkładka sprężysta 16
Nakrętka M16

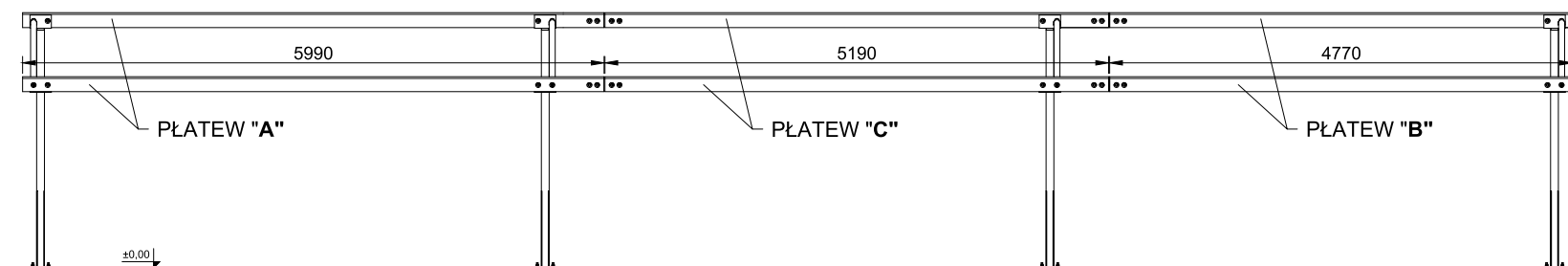
Det. A 1:5



ALTANA 2 MODUŁOWA



ALTANA 3 MODUŁOWA



ILOŚĆ MODUŁÓW = PŁATWIE

2=A+B

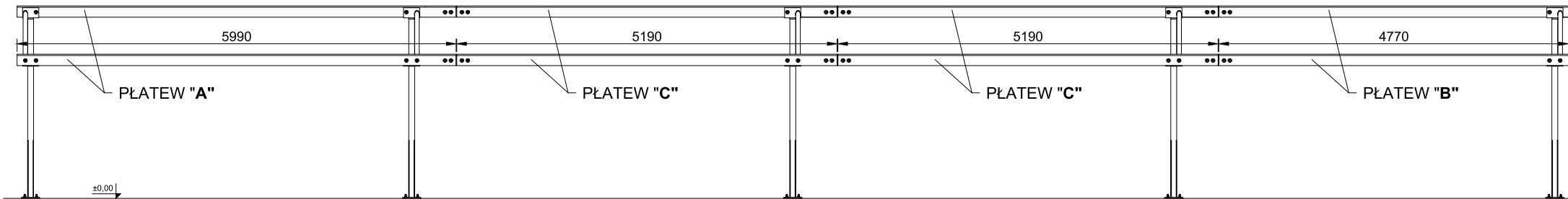
3=A+C+B

4=A+C+C+B

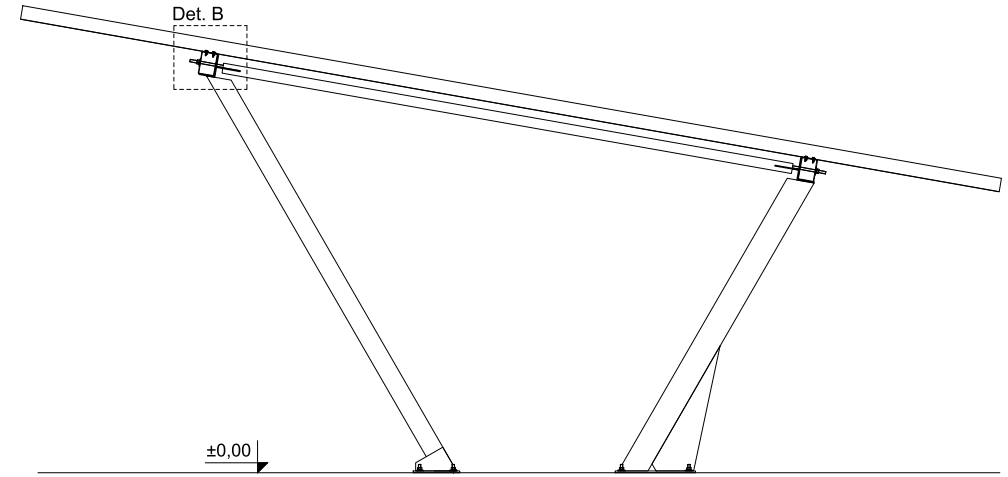
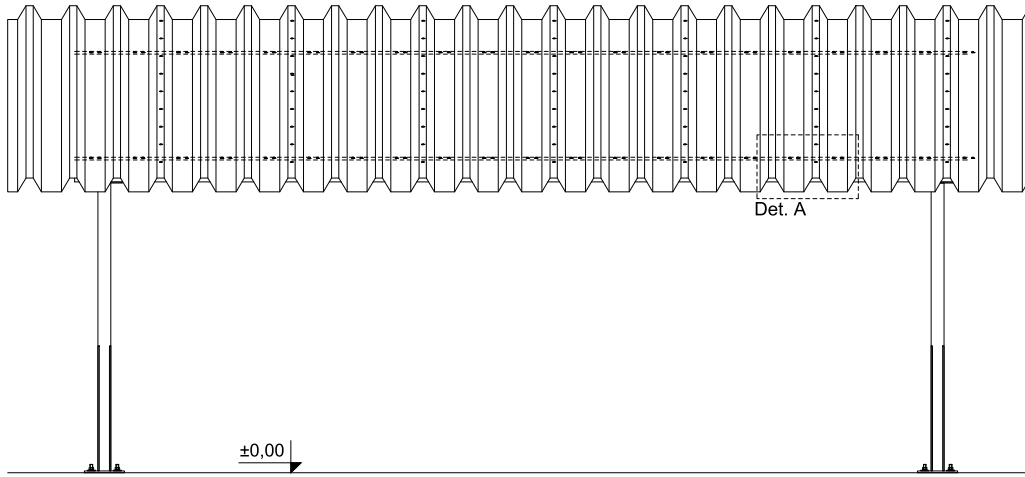
5=A+C+C+C+B

...

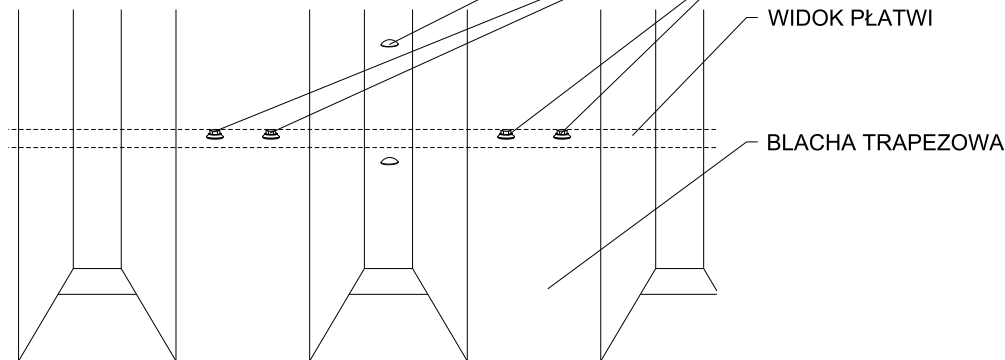
ALTANA 4 MODUŁOWA



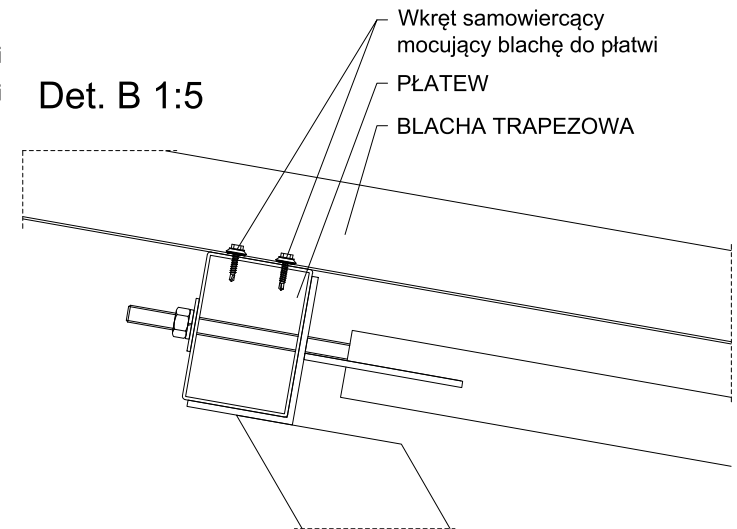
10. Po skróceniu konstrukcji należy przyciąć szpilki od stężeń oraz zabezpieczyć uciętą krawędź. Na śrubu, nakrętki profil płaty zamontować dekielki zabezpieczające.
11. Blachę trapezową należy zamontować za pomocą wkrętów samowiercących do płaty. Należy stosować po dwa wkręty na każdą dolną fałę trapezu. Podczas montażu blachy, każdy arkusz blachy przed położeniem następnego przykręcić wkrętami. Kładąc kolejny arkusz, należy pamiętać o prawidłowej zagładce. Arkusze należy łączyć nitami na górnej fali w odstępach wzdłużnym 30 cm.



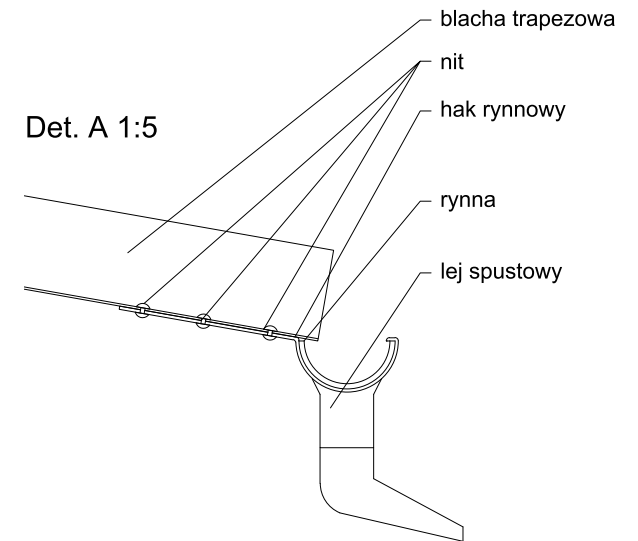
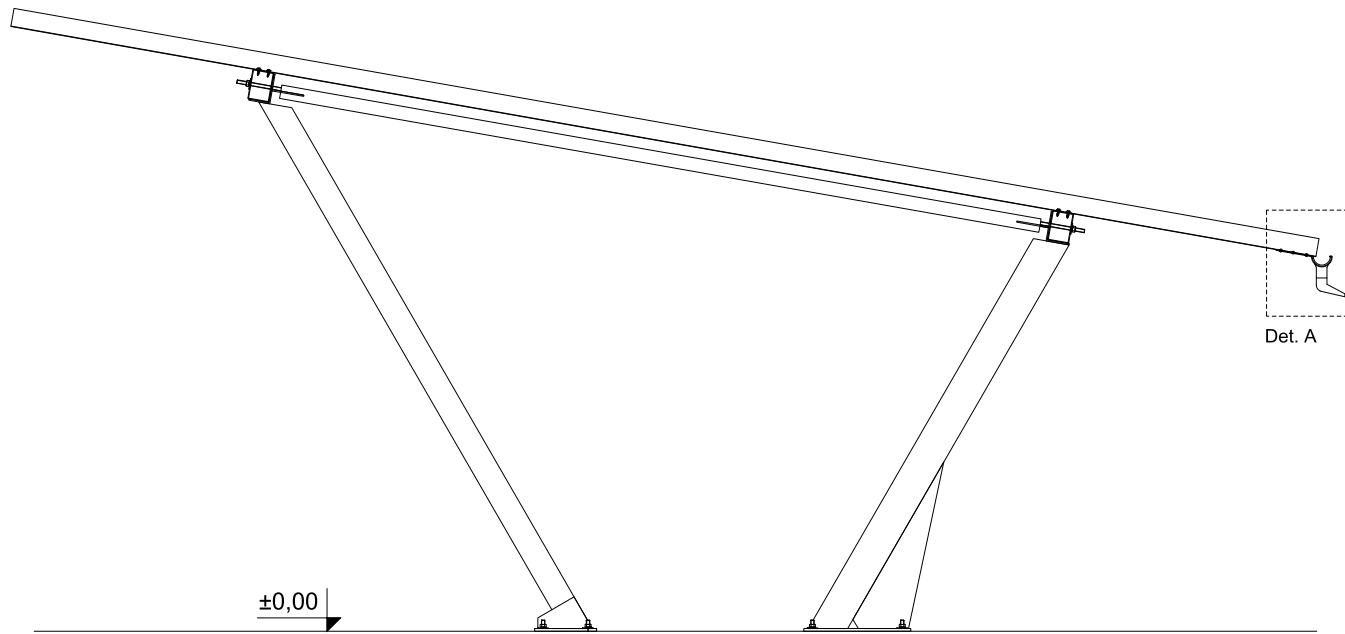
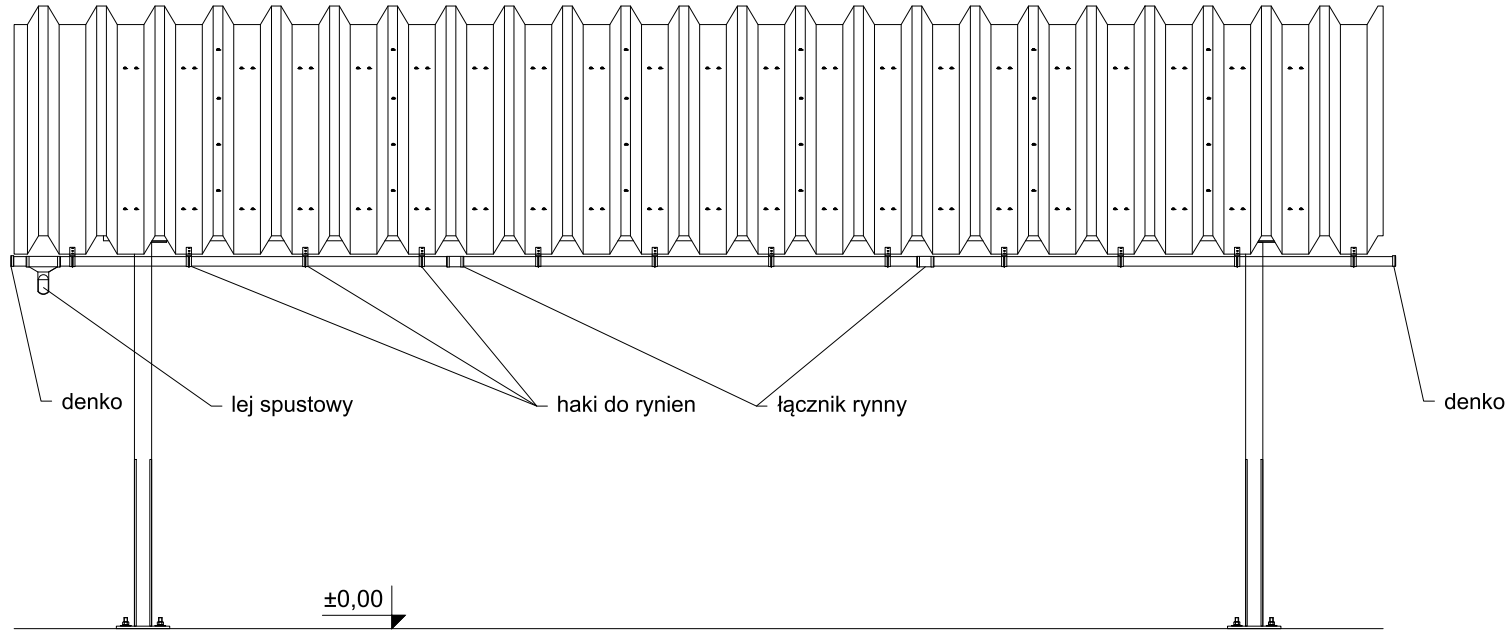
Det. A 1:5



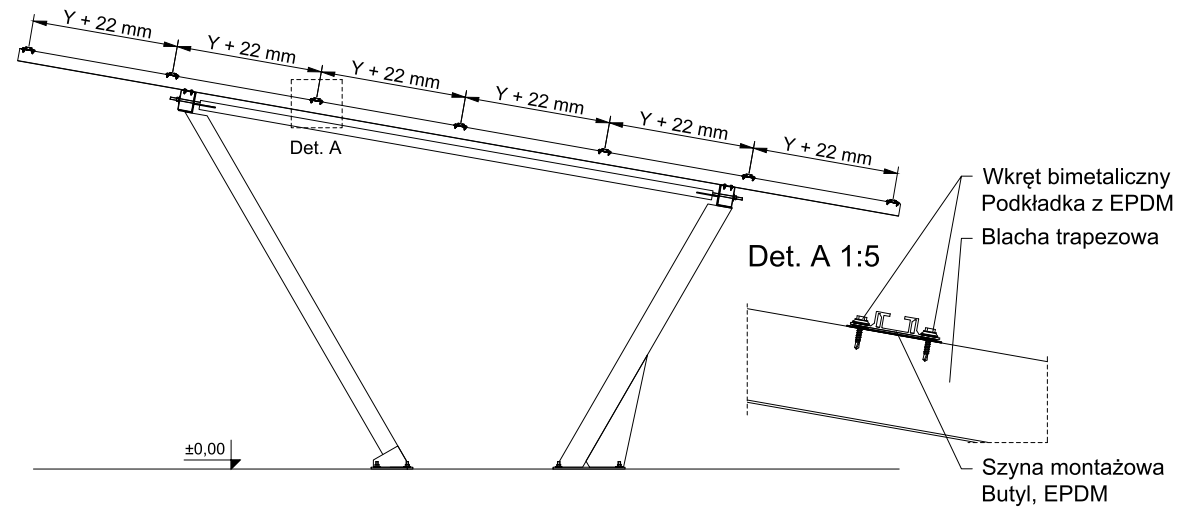
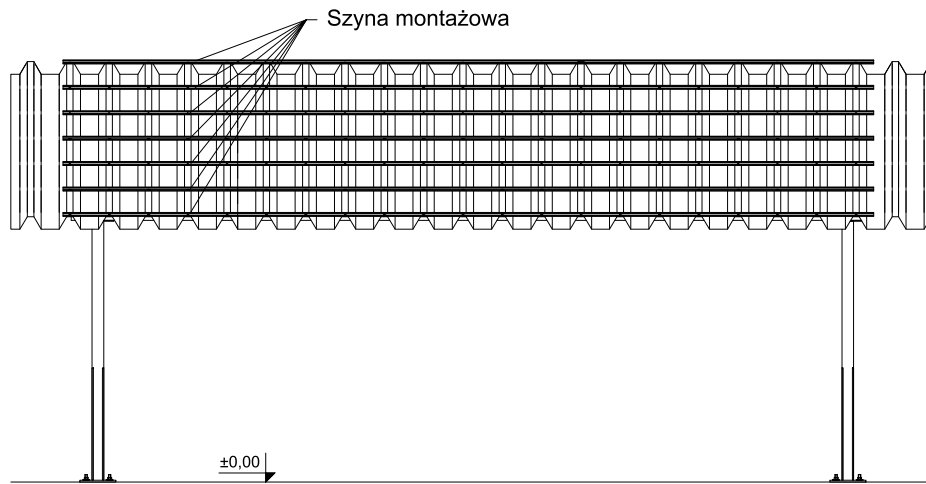
Det. B 1:5



11. Do blachy trapezowej należy zamontować haki mocujące do rynien. Hak należy zamontować od spodu blachy za pomocą nitów. Rynna powinna mieć odpowiedni spadek, skierowany w stronę odpływu.



11. Do blachy trapezowej należy zamocować szyny aluminiowe. Szyny należy łączyć z blachą za pomocą wkrętów bimetalicznych z podkładką z EPDM, tak aby na każdej górnej fali trapezu był dokręcony przynajmniej jeden wkręt samowierący.



12. Podczas montażu modułów PV do szyn aluminiowych zaleca się poruszać po zamontowanych szynach aluminiowych, unikając bezpośredniego obciążenia blachy trapezowej.

