

# Protokół z posiedzenia Komisji Założeń Planu Urządzenia Lasu dla Nadleśnictwa Kwidzyn na lata 2026-2035

## **Część A: Wytyczne w sprawie organizacji prac urządzeniowych**

Posiedzenie Komisji Założeń Planu odbyło się w dniu 12 września 2023r., w ósmym roku obowiązywania dotychczasowego planu urządzenia lasu. Wzięło w nim udział 42 osoby. Komisji Założeń Planu przewodniczył Jan Borkowski – Zastępca Dyrektora Regionalnej Dyrekcji Lasów Państwowych w Gdańsku d.s. Ekonomicznych. Lista uczestników Komisji została załączona do protokołu (załącznik nr 1). Na podstawie przedstawionego referatu Nadleśniczego Nadleśnictwa Kwidzyn – Zbigniewa Lubińskiego, koreferatu Naczelnika Wydziału Zarządzania Zasobami Leśnymi RDLP w Gdańsku – Marcina Naderzy oraz zgłoszonych wniosków i uwag, Komisja przyjęła założenia do planu urządzenia lasu dla Nadleśnictwa Kwidzyn na lata 2026-2035 oraz zakres projektowanych uzgodnień do prognozy oddziaływania tego planu na środowisko i obszary Natura 2000.

Prace urządzeniowe VI rewizji dla Nadleśnictwa Kwidzyn zostaną wykonane wg stanu na 1.01.2026r.

Wytyczne w sprawie organizacji prac urządzeniowych.

### **1. Prace siedliskowe i fitosocjologiczne**

Prace urządzeniowe powinny być przeprowadzone z wykorzystaniem operatu siedliskowego wykonanego przez BULiGL oddział w Gdyni dla Nadleśnictwa Kwidzyn wg. stanu na 01.01.2023r. Ze względu na występujące rozbieżności opisanych siedlisk przyrodniczych ze stanem na gruncie, zachodzi potrzeba uzupełnienia danych siedliskowych, a także pełnej weryfikacji i uzupełnienia danych dotyczących siedlisk przyrodniczych z uwzględnieniem danych z terenów obszarów Natura 2000, siedlisk potencjalnie cennych oraz rezerwatów przyrody, dla których ustanowiono plany zadań ochronnych oraz pozyskanych od Regionalnego Dyrektora Ochrony Środowiska. Przy stwierdzonych rozbieżnościach należy przeprowadzić analizę fitosocjologiczną.

### **2. Prace przygotowawcze**

2.1 Podstawowe założenia polityki zagospodarowania przestrzennego regionu dotyczące gospodarki leśnej z uwzględnieniem regionalnych strategii rozwoju

W projekcie planu urządzenia lasu, oprócz właściwych ustaw i instrukcji, należy uwzględnić podstawowe założenia polityki zagospodarowania przestrzennego regionu, dotyczące gospodarki leśnej i ochrony przyrody z uwzględnieniem regionalnych strategii rozwoju oraz regionalnych programów ochrony środowiska. Spośród aktów prawnych oraz innych dokumentów mogących mieć wpływ na gospodarowanie na obszarach leśnych Nadleśnictwa Kwidzyn należy wymienić:

- Strategia Rozwoju Województwa Pomorskiego 2030; zał. do Uchwały nr 376/XXXI/21 Sejmiku województwa Pomorskiego z dnia 12 kwietnia 2021 r.,
- Program Ochrony Środowiska Województwa Pomorskiego na lata 2018-2021 z perspektywą do 2025 (załącznik do uchwały nr 461/XLIII/18 Sejmiku Województwa Pomorskiego z dnia 26 lutego 2018 r.),

- Plan Zagospodarowania przestrzennego województwa pomorskiego 2030 przyjęty Uchwałą Nr 318/XXX/2016 Sejmiku Województwa Pomorskiego z dnia 29 grudnia 2016 r.,
- Program Ochrony Środowiska dla Powiatu Kwidzyńskiego na lata 2020 – 2030; zał. do Uchwały nr XX/135/2020 Rady Powiatu Kwidzyńskiego z dnia 26 października 2020r.,
- Strategia Powiatu Sztumskiego 2016 - 2025: zał. nr 2 do Uchwały nr XVIII/105/2016 Rady Powiatu Sztumskiego z dnia 13.04.2016r.,
- Program Ochrony Środowiska dla Miasta Kwidzyna na lata 2020 – 2030 z perspektywą na lata 2022-2025; zał. do Uchwały nr XLI/285/18 Rady Miejskiej w Kwidzynie z dnia 26 kwietnia 2018r.,
- Strategia Rozwoju Miasta i Gminy Sztum na lata 2021 - 2023, zał. nr 1 do Uchwały nr XXXVIII/314/2021 Rady Miejskiej w Sztumie z dnia 17.11.2021r.,
- Program Ochrony Środowiska dla Miasta i Gminy Sztum na lata 2018 – 2020 z perspektywą do roku 2024. Strategia Rozwoju Województwa Pomorskiego 2030 (załącznik do uchwały nr 376/XXXI/21 Sejmiku Województwa Pomorskiego z dnia 12 kwietnia 2021 r.),
- Wytyczne i ustalenia Komisji Założeń Planu, Narady Techniczno – Gospodarczej,
- protokoły uzgodnień – po zaakceptowaniu uzgodnień przez Dyrektora RDLP w Gdańsku lub osobę przez niego upoważnioną,
- zakres planów zadań ochronnych dla obszarów Natura 2000,
- Docelowa Sieć Drogowa Nadleśnictwa Kwidzyn.

Strategia Rozwoju Województwa Pomorskiego 2030 kładzie duży nacisk na wszelkie działania ochronne ukierunkowane na czystość powietrza, ochronę terenów cennych przyrodniczo, powiększanie zasobów wodnych regionu. To właśnie gospodarka wodna oraz zwiększanie udziału i utrzymanie istniejących terenów zielonych połączonych z małą retencją stanowi jeden z głównych tematów opracowania. Poruszone są tu kwestie przemyślanego podejścia do rozwoju sieci osadniczej, czynnej ochrony terenów leśnych, NATURA 2000 itp., bądź gospodarczych zysków z turystycznego wykorzystania terenów przyrodniczych. Chęć utrzymania walorów krajobrazowych regionu będzie z pewnością dalej oddziaływać na prowadzoną przez nadleśnictwo gospodarkę leśną.

W Programie Ochrony Środowiska Województwa Pomorskiego zauważono dużą atrakcyjność regionu ze względu na ogromne walory przyrodnicze. Jako zagrożenia przyrodnicze uznano fragmentację terenów przyrodniczych oraz presję urbanistyczną związaną z rozwojem miast. Zwrócono tu jednak uwagę na rozwiązania związane z inwestycjami w ochronę i monitoring warunków przyrodniczych oraz pro przyrodnicze podejście do kwestii planowania miejscowego. Fragmentacja polega na rozpadzie zwartego dotychczas obszaru (siedlisk, ekosystemów lub typów użytkowania gruntu) na mniejsze części (fragmenty). W jej efekcie zdecydowanie zwiększa się liczba płątów i długość granic krajobrazowych, zmniejsza natomiast zwartość krajobrazu. Fragmentacja jest jednym z najbardziej rozpowszechnionych procesów transformacji, prowadzącym do zmniejszania bioróżnorodności oraz przyśpieszenia lokalnego zanikania roślin i zwierząt.

Wszystkie powyższe opracowania kładą szczególnie duży nacisk na ochronę środowiska, na czystość powietrza, ochronę terenów cennych przyrodniczo, powiększanie zasobów wodnych regionu, rozwoju turystycznego z wykorzystaniem terenów atrakcyjnych przyrodniczo (głównie tereny leśne pod kątem rekreacji i turystyki). Nadleśnictwo Kwidzyn na bieżąco uczestniczy w uzgadnianiu i opiniowaniu projektów nowych planów zagospodarowania przestrzennego, SUiKZP (również projektów zmian i aktualizacji obowiązujących planów), planów ochrony środowiska i strategii oraz innych projektów dotyczących realizacji inwestycji o znaczeniu strategicznym, decyzji o lokalizacji inwestycji celu publicznego.

Weryfikowane są każdorazowo wydawane decyzje o warunkach zabudowy dla terenów sąsiadujących z terenami LP, pod względem zapewnienia kwestii dojazdowych oraz bezpieczeństwa zabudowy powstającej przy granicy z gruntami leśnymi. Na chwilę obecną Nadleśnictwo nie wskazało gruntów Skarbu Państwa przeznaczonych do zalesień w MPZP lub decyzjach o warunkach zabudowy. Obowiązujące zapisy w aktualnych dokumentach, na podstawie których prowadzona jest polityka zagospodarowania przestrzennego, wyznaczają generalnie kierunek zachowania istniejących terenów leśnych.

## 2.2 Lasy ochronne

Wykaz lasów ochronnych uznanych na mocy Ustawy o lasach z dnia 28 września 1991 roku zawarty jest w Decyzji Ministra Środowiska nr DL.lp-0233-31/05 z dnia 20 grudnia 2005 roku. Lasy ochronne w Nadleśnictwie Kwidzyn zajmują powierzchnię 7959,14 ha, co stanowi 32,8 % powierzchni leśnej; lasy gospodarcze – 16088,86 ha (66,3%).

Na etapie opracowania projektu PUL należy wnioskiem do właściwego ministra anulować obecne lasy ochronne i po zweryfikowaniu powierzchni lasów ochronnych w związku z: przekazaniem lub przejęciem gruntów, aktualizacją powierzchni działek ewidencyjnych na przestrzeni ostatnich dziesięciu lat, analizą zasadności uznania za ochronne oraz objęciem ochronnością lasów spełniających kryteria a nie wymienionych do tej pory w Decyzji MŚ z dnia 20 grudnia 2005 roku, uznać je za ochronne. Wykonawca projektu planu urządzenia lasu sporządzi odpowiednie zestawienia i projekt wniosku do ministra o uznanie lasów za ochronne, zgodnie z aktualnymi powierzchniami i korektą o lasy spełniające kryteria uznania za ochronne. Korekta przedmiotowej decyzji jest konieczna ze względu na zmiany jakie zaszły w drzewostanach ze szczególnym uwzględnieniem nowych planów zadań ochronnych dla obszarów Natura 2000 oraz ze względu na przejęcie gruntów, które mogą być zakwalifikowane jako lasy ochronne.

W ramach prac przygotowawczych Nadleśnictwo Kwidzyn przedstawiło również wykaz lasów o zwiększonej funkcji społecznej zgodnie z Zarządzeniem nr 58 Dyrektora Generalnego LP z dnia 05 lipca 2022 r.

## 2.3 Drzewostany czasowo i trwale wyłączone z użytkowania

Nadleśnictwo prześle wykonawcy PUL listę drzewostanów planowanych do wyłączenia z użytkowania, aby pozostawić je bez wskazań gospodarczych. Podczas prac terenowych należy zwrócić szczególną uwagę na drzewostany stanowiące w czasie wojny składy amunicji, które nie są użytkowane od kilku dziesięcioleci. Położone są one w leśnictwach Wilki i Benowo. Nadleśnictwo dysponuje mapami z naniesionymi miejscami znalezionych pozostałości w postaci niewybuchów lub ich części, które ze względu na wysadzenie tych składów zostały rozrzucone

na obszarze 3 leśnictw (Wilki, Benowo, Sarnowo). Powyższe materiały zostaną przekazane wykonawcy przed przystąpieniem do prac.

Na etapie uzgodnień pomiędzy wykonawcą a przedstawicielami nadleśnictwa (głównie właścicielami leśniczymi) będzie omawiana kwestia zapisów dotyczących wskazań gospodarczych do poziomu wydzielenia i ich zasadność. Na tym etapie może ulec zmianie ilość drzewostanów bez wskazań.

Grunty trwale wyłączone z produkcji leśnej na podstawie decyzji Dyrektora RDLP winny być ujawnione w ewidencji gruntów i budynków jako grunty nieleśne. Grunty czasowo wyłączone z produkcji leśnej, po zakończonej rekultywacji winny być ponownie ujawnione w ewidencji gruntów jako grunty w użytkowaniu leśnym. Informacja o bieżących zmianach w stanie posiadania na mocy Specustaw powinna być przekazana do wykonawcy planu. Wskazane jest zaniechanie dokonywania zmian w stanie posiadania po 30.06.2025 r.

2.4 Wyznaczenie lasów o zwiększonej funkcji społecznej zgodnie z Zarządzeniem nr 58 Dyrektora Generalnego LP z dnia 5 lipca 2022 r.

W ramach prac przygotowawczych Nadleśnictwo Kwidzyn przedstawiło wykaz lasów o zwiększonej funkcji społecznej zgodnie z Zarządzeniem nr 58 Dyrektora Generalnego LP z dnia 05 lipca 2022 r., które wytypowano:

- a) w oparciu o ww. zarządzenie przeanalizowano grunty zarządzane przez nadleśnictwo,
- b) uwzględniono organizowane regularnie wydarzenia sportowe i rekreacyjne, przeprowadzono konsultacje ze służbami terenowymi, wytypowano na terenie nadleśnictwa obszary o zwiększonej funkcji społecznej,
- c) wytypowane obszary poddano konsultacjom społecznym.

W rezultacie otrzymano propozycję wydzielenia w strefie intensywnego oddziaływania społecznego z podziałem na strefy intensywnego i zrównoważonego oddziaływania społecznego. Uzyskane w ten sposób obszary powinny zostać zweryfikowane zgodnie z w/w Zarządzeniem. Lista zostanie przekazana wykonawcy PUL w postaci warstwy mapy numerycznej.

W zweryfikowanych obszarach należy zaprojektować wskazania gospodarcze zawarte w wytycznych stanowiących załącznik nr 1 do Zarządzenia nr 58 DGLP z 5 lipca 2022r pn. „Wytyczne do zagospodarowania lasów o zwiększonej funkcji społecznej na gruntach w zarządzie Lasów Państwowych”. W strefie intensywnego oddziaływania społecznego – obligatoryjnie, w strefie zrównoważonej – fakultatywnie, wg potrzeb.

Planowanie kierunków i sposobów zagospodarowania na tych obszarach powinno uwzględniać wymogi bezpieczeństwa, a planowane użytkowanie lasu należy traktować jako narzędzie kształtujące zróżnicowane wiekowo, gatunkowo i piętrowo lasy, poprawiające stan zdrowotny drzewostanów i kształtujące krajobraz. Planowane na tym obszarze cięcia w rębniach złożonych o charakterze nieschematycznym będą się charakteryzowały długim lub bardzo długim okresem odnowienia z pozostawianymi przestojami. Preferowana jest tu rębnia IV lub V a odnowienie oparte na odnowieniu naturalnym przy jak najmniejszej ingerencji w pokrywą glebową.

Strefa zrównoważonego oddziaływania to obszar w tych samych kompleksach leśnych, w których zidentyfikowano strefy intensywnego oddziaływania, przy czym presja na nie jest dużo mniejsza i okazjonalna.

### **3. Kompletność i poprawność danych z zakresu ewidencji gruntów, forma przekazania bazy SILP**

#### **3.1 Weryfikacja rejestru gruntów Nadleśnictwa i warstw LMN (§ 152 ust.1 IUL) z ewidencją gruntów i budynków**

Kopia danych z zakresu ewidencji gruntów zaktualizowana w SILP-LAS wraz z bazą geometryczną w standardzie LMN, oraz pozostałe dokumenty geodezyjne (**stan na 1.01.2024 r.**), które nie zostały wprowadzone do bazy SILP-LAS nadleśnictwa, Nadleśnictwo przygotowuje wykorzystując najnowszą wersję programu „Taksator” i prześle protokolarnie wykonawcy planu urządzenia lasu.

Nadleśnictwo Kwidzyn prowadzi ewidencję lasów, gruntów i innych nieruchomości zgodnie z zarządzeniem nr 2 Dyrektora Generalnego Lasów Państwowych z dnia 10 stycznia 2019 r. w sprawie sposobu ewidencjonowania lasów, gruntów i innych nieruchomości w Lasach Państwowych znak: ES.2200.4.2018.

Grunty pozostające w zarządzie nadleśnictwa są ewidencjonowane w formie elektronicznej w bazie LAS Systemu Informatycznego Lasów Państwowych. Dane te są aktualizowane i weryfikowane na bieżąco. Dział stanu posiadania rokrocznie kontroluje bazę ewidencji gruntów prowadzoną w jednostce z powszechną ewidencją gruntów prowadzoną przez ośrodki dokumentacji geodezyjnej poszczególnych starostw. Kontrola danych opisowych i geometrycznych odbywa się poprzez pozyskanie z ewidencji powszechnej plików SWDE lub GML i porównanie ich zawartości z danymi rejestru gruntów nadleśnictwa.

W celu sprawdzenia kompletności i poprawności danych z zakresu ewidencji gruntów i budynków, nadleśnictwo zleciło dnia 16.03.2023r. dla BULiGL w Gdyni porównanie aktualnej numerycznej mapy ewidencji gruntów i LMN oraz danych rejestrowych SILP i EGiB. Zgodność danych rejestru gruntów nadleśnictwa z ewidencją gruntów i budynków prowadzoną przez starostów w zakresie działek, użytków gruntowych, granic własności jest sprawą zasadniczą i wymagającą dokładnego ustalenia przed przystąpieniem do prac urządzeniowych. Wszelkie rozbieżności nadleśnictwo winno w pilnym trybie wyjaśnić i usunąć. Nadleśniczy winien uregulować powyższy stan przed przekazaniem danych do prac urządzeniowych (I kw. 2024 r.).

Wykonawca projektu planu urządzenia lasu zobowiązany jest do pełnej weryfikacji danych ewidencyjnych Nadleśnictwa (LMN) z bazą danych ewidencji gruntów i budynków (rejestr publiczny prowadzony przez starostwa) oraz oceny zgodności w zakresie określonym w § 10 ust. 7 pkt 1 i 2 instrukcji zarządzania lasu tj.:

- zgodność konturów oraz powierzchni działek ewidencyjnych i użytków gruntowych znajdujących się w ewidencji gruntów i budynków,
- zgodność współrzędnych punktów granicznych znajdujących się w ewidencji gruntów i budynków (wszystkie punkty graniczne powinny być przeniesione z EGiB na warstwy LMN),
- zgodności konturów budynków i budowli znajdujących się ewidencji gruntów i budynków.

Zapewnienie zgodności danych wynika również z zapisów art. 20 ust. 1 i 2 ustawy o lasach i jest m.in. podstawą do określenia wymiaru podatków oraz do sporządzania dokumentacji związanej z planowaniem przestrzennym. W tym miejscu należy nadmienić, że leśna mapa numeryczna jest udostępniana społeczeństwu w serwisie Bank Danych o Lasach i należy zadbać o jej pełną zgodność z innymi państwowymi rejestrami.

Po weryfikacji danych zostanie sporządzony wykaz rozbieżności, który zostanie uzgodniony z nadleśnictwem w celu ustalenia dalszych działań.

### 3.2 Procedura i pozyskanie danych przestrzennych z ewidencji gruntów i budynków na potrzeby planu urządzania lasu

Dane z państwowego zasobu geodezyjnego i kartograficznego można pozyskać na podstawie art. 15 ustawy z dnia 17 lutego 2005 r. o informatyzacji działalności podmiotów realizujących zadania publiczne.

Umocowanie prawne art. 15 w innych ustawach:

- art. 14 ust 1 i 2 ustawy z dnia 4 marca 2010 r. o infrastrukturze informacji przestrzennej (transpozycja dyrektywy Parlamentu Europejskiego i Rady nr 2007/2/WE z dnia 14 marca 2007r. ustanawiająca infrastrukturę informacji przestrzennej we Wspólnocie Europejskiej INSPIRE),
- art. 40a ust 2 pkt 4) ppkt b) ustawy z dnia 17 maja 1989r. Prawo geodezyjne i kartograficzne.

Nadleśnictwo złoży wnioski do starostw powiatowych w celu otrzymania baz danych ewidencji gruntów i budynków w formacie GML. Po otrzymaniu danych z poszczególnych starostw, nadleśnictwo prześle dane wykonawcy projektu planu urządzania lasu („Nie narusza licencji udostępnianie materiałów z zasobów przez licencjobiorcę innym podmiotom dla realizacji i w granicach uprawnień związanych z realizacją zadań publicznych”).

Dodatkowo w ramach prac związanych z weryfikacją danych ewidencji gruntów i budynków wykonawca projektu planu urządzania lasu zobowiązany jest wykorzystać w jak największym zakresie dane przestrzenne udostępniane przez geoportale prowadzone przez powiatowe ośrodki dokumentacji geodezyjnej i kartograficznej (serwisy WMS udostępniające bazy danych ewidencji gruntów i budynków, geodezyjnej ewidencji sieci uzbrojenia terenu itp.).

Nadleśnictwo wnioskuje, aby na etapie prac terenowych i wynikających z nich modyfikacji opisu taksacyjnego, zwrócić szczególną uwagę na weryfikację opisu nowych gruntów (przejętych oraz nabytych).

Dane dotyczące gruntów zakupionych w trakcie trwania prac urzędniowych Nadleśnictwo będzie na bieżąco przekazywało wykonawcy planu.

### 3.3 Weryfikacja i ocena zgodności przebiegu napowietrznych linii energetycznych

Wykonawca projektu planu urządzania lasu zobowiązany jest dokonać weryfikacji przebiegu napowietrznych linii energetycznych, tzn. określi rzeczywisty przebieg w terenie wraz z określeniem powierzchni wyciętego drzewostanu (powierzchnię pod linią), przebieg linii gazociągowych i ropociągowych.

Do lokalizacji przebiegu zostanie wykorzystana baza danych GESUT prowadzona przez Starostwo. Wykonawca dokona porównania inwentaryzacji linii energetycznych i gazociągowych z wykazem załączonym do obowiązujących umów służebności przesyłu.

Po przeprowadzonej weryfikacji zostanie sporządzony protokół rozbieżności, który zostanie uzgodniony z nadleśnictwem, który stanowić będzie podstawę do wprowadzenia zmian odpowiednio w SILP, LMN lub starostwie.

Przekazanie danych wykonawcy planu urządzania lasu nastąpi w drodze importu z bazy SILP do oprogramowania „Taksator” zgodnie z Zarządzeniem nr 13 Dyrektora Generalnego Lasów Państwowych z dnia 20 marca 2007 r. w sprawie przenoszenia informacji pomiędzy planem urządzania lasu dla nadleśnictwa i Systemem Informatycznym Lasów Państwowych (SILP) oraz w sprawie bieżącej aktualizacji stanu lasu w SILP (ZU-7019-11/07).

### 3.4 Grunty objęte roszczeniami i o nieuregulowanym stanie prawnym

Obecnie toczą się trzy postępowania przed urzędami państwowymi dotyczące gruntów będących w zarządzie Nadleśnictwa Kwidzyn:

- sprawa o zasiedzenie z wniosku Skarbu Państwa – Lasów Państwowych Nadleśnictwa Kwidzyn z udziałem Marie-Ange Wanda Irene Rialland Donimirska i Yves Jean – Claude Rialland, sprawa dotyczy części działki nr 278/1, o powierzchni 24,3711 ha, obręb Postolin, gmina Sztum, Leśnictwo Lisewo, oddział 278, sprawę obecnie przejęła Prokuratura Generalna Rzeczypospolitej Polskiej,
- sprawa o zwrot nieruchomości z wniosku Okręgu Gdańskiego Kościoła Chrześcijan Baptystów w Rzeczypospolitej Polskiej przed Międzykościelną Komisją Regulacyjną, sprawa dotyczy siedziby nadleśnictwa, działki ewidencyjne nr: 479, 325, 480, 478/1, 478/2, o łącznej pow. 0,1387 ha, Miasto Kwidzyn, obręb 0005,
- sprawa o zasiedzenie nieruchomości z wniosku Pana Leona Lis, sprawa dotyczy nieruchomości na terenie Leśnictwa Wilki, oddział 32 wydzielenie m, działka ewidencyjna nr 304, obręb Uśnice, gmina Sztum.

Poza powyższymi sprawami Nadleśnictwo Kwidzyn ma uregulowany stan prawny wszystkich zarządzanych gruntów.

### 3.5 Zmiany w stanie posiadania Nadleśnictwa

Grunty nabyte (kupione) przez Nadleśnictwo w okresie od 01.01.2016 do 31.08.2023r.

Powiat	Gmina	Obręb	Działka	Powierzchnia [ha]	Leśnictwo
kwidzyński	Prabuty	Obrzynowo	350	0,51	Mikołajki
kwidzyński	Kwidzyn	Rakowice	132/1	1,1379	Miłosna
kwidzyński	Prabuty	Obrzynowo	370	0,5	Mikołajki
sztumski	Sztum	Uśnice	236	1,09	Wilki
kwidzyński	Gardeja	Cygany	23/9	2	Jeziorki
sztumski	Stary Targ	Nowy Targ	178/2	8,8855	Waplewo
kwidzyński	Prabuty	Laskowice	33, 34	0,35	Trzciano
kwidzyński	Kwidzyn	Kamionka	8/12	11,0638	Ośno
kwidzyński	Kwidzyn	Rakowice	149, 150/5	1,3691	Ośno
sztumski	Stary Targ	Nowy Targ	9/3,9/5, 334,336, 329	27,4322	Waplewo
sztumski	Sztum	Nowa Wieś	259/1	1,0419	Lisewo
kwidzyński	Ryjewo	Trzciano	56/3	11,0355	Trzciano
kwidzyński	Sadlinki	Kaniczki	122	3,0393	Bogusz
kwidzyński	Gardeja	Czarne Dolne	34/5	0,51	Jeziorki
kwidzyński	Ryjewo	Straszewo	259/1	1,48	Biały Dwór
kwidzyński	Ryjewo	Jałowiec	86/5	4,6626	Biały Dwór
kwidzyński	Sadlinki	Kaniczki	126/3, 164/1	4,2263	Bogusz
sztumski	Mikołajki Pomorskie	Krasna Łąka	215	1,95	Mikołajki
			suma	82,2841	

Nadleśnictwo przyjęło także grunty leśne od Wojewody Pomorskiego na stan posiadania w okresie obowiązującego PUL grunty o łącznej powierzchni 2,0327 ha:

- gmina Sadlinki, obręb Sadlinki, działka ewidencyjna nr 368 - 0,2900 ha,
- gmina Sadlinki, obręb Sadlinki, działka ewidencyjna nr 25/1 - 0,3027 ha,
- gmina Prabuty, obręb Kamienna, działka ewidencyjna nr 275 - 1,4400 ha.

Nadleśnictwo dokonało zamiany w okresie od 01.01.2016 roku do 31.08.2023 r następujących gruntów:

Gruntu zbyte/ adres administracyjny	Powierzchnia [ha]	Nabywca	Grunty nabyte/ adres administracyjny	Powierzchnia [ha]
22-16-042-0014-11/6	0,6025	Gmina Stary Targ	22-16-042-0009-503 22-16-042-0008-12/2 22-16-042-0013-217, 218 22-16-042-0014-10	1,7028
22-07-032-0002-257/9, 256/17, 256/14	0,2816	Gmina Kwidzyn	22-07-032-0002-156/2, 156/3, 156/5, 155/7	0,3900
22-07-062-0001-207/8	0,9300	Gmina Sadlinki	22-07-062-0001-149/1	2,0100
22-16-022-0005-78/3,8/7	0,1530	Gmina Mikołajki Pomorskie	22-16-022-0005-43/5	0,5000
22-16-055-0004-7/8	0,0474	ZPU"PAMA" s.c.	22-16-055-0004-320/17	0,3722

Na podstawie specustaw nastąpiło wywłaszczenie gruntów nadleśnictwa o łącznej powierzchni 5,0585 ha.

Lp.	Podstawa prawna	Łączna powierzchnia [ha]
1.	Ustawa z dnia 10 kwietnia 2003r. o szczególnych zasadach przygotowania i realizacji inwestycji w zakresie dróg publicznych	4,3210
2.	Ustawa z dnia 28 marca 2003r. o transporcie kolejowym	0,0152
3.	Ustawa z dnia 21 sierpnia 1997 o gospodarce nieruchomościami	0,7223

Na podstawie art. 40 a ustawy o lasach:

- adres: Morawy 41/2, 82-520 Gardeja, działka ewidencyjna nr 332/1 (powierzchnia 0,3880 ha– współwłasność), obręb ewidencyjny Klasztorzek, gmina Gardeja,
- adres: Brachlewo 53, 82-500 Kwidzyn, działka ewidencyjna nr 257/11 (powierzchnia 0,2288 ha), obręb Brachlewo gmina Kwidzyn,

### 3.6 Projektowane inwestycje

Na obszarze administrowanym przez Nadleśnictwo Kwidzyn będą realizowane następujące inwestycje o charakterze strategicznym:

Na podstawie ustawy z dnia 24 kwietnia 2009 r. o inwestycjach w zakresie terminalu regazyfikacyjnego skroplonego gazu ziemnego w Świnoujściu, Wojewoda Pomorski wydał:

- decyzję zatwierdzającą projekt budowlany i udzielającą pozwolenia na budowę dla inwestycji: „Budowa gazociągu wysokiego ciśnienia DN 1000 MOP 8,4 MPa Gustorzyn – Wicko, część 2 odcinek Gardeja Kolnik” (Decyzja nr 113/2023/MKA z dnia 30.06.2023 r.),
- decyzję zatwierdzającą projekt zagospodarowania terenu i projekt architektoniczno-budowlany i udzielającą pozwolenia na budowę dla inwestycji „Budowa gazociągu wysokiego ciśnienia DN 1000 MOP 8,4 MPa Gustorzyn – Wicko, część 2 odcinek Gardeja- Kolnik od granicy województwa do Węzła rozdzielczego Gazu Kwidzyn włącznie – Odcinek 1” (Decyzja nr 112/2023/EL z dnia 30.06.2023 r.), inwestycja realizowana będzie przez Operatora gazociągów Przesyłowych GAZ-SYSTEM S.A.

Na podstawie ustawy z dnia 22 lutego 2019 r. o przygotowaniu i realizacji strategicznych inwestycji w sektorze naftowym, Wojewoda Pomorski wydał:

- decyzję zatwierdzającą projekt zagospodarowania terenu i projekt architektoniczno-budowlany i udzielającą pozwolenia na budowę dla inwestycji: „ Budowa rurociągu ropy naftowej wraz z infrastrukturą niezbędną do jego obsługi na odcinku od granicy województwa pomorskiego



do Stacji Pomp Pelplin wraz ze stacją Pomp Pelplin, w ramach realizacji strategicznej inwestycji pod nazwą – Budowa rurociągu ropy naftowej Gdańsk – Płock wraz z infrastrukturą niezbędną do jego obsługi”, (Decyzja nr 67z/2022/EL z dnia 14.12.2022 r.), inwestycja realizowana będzie przez PERN S.A.

Na podstawie decyzji ZRID - ustawa z dnia 10 kwietnia 2003 r. o szczególnych zasadach przygotowania i realizacji inwestycji w zakresie dróg publicznych budowa obwodnicy Sztum w ciągu drogi krajowej nr 55, inwestorem jest GDDKiA, obecnie jest przygotowywana dokumentacja projektowa, realizacja inwestycji jest przewidziana na lata 2020-2030.

Centralny Port komunikacyjny sp. z o.o. - inwestycja (przebudowa i rozbudowa układu komunikacyjnego w skali całego kraju) jest obecnie na etapie prac planistycznych, konsultacji społecznych, z wstępnych założeń wynika, że będzie przecinała grunty nadleśnictwa.

### 3.7 Grunty przewidywane do przekazania, zakupu lub zamiany

Do końca roku 2023 Nadleśnictwo planuje zakupić:

Gmina	Obręb ewidencyjny	Nr działki	Użytek/klasa	Powierzchnia	Uwagi
Prabuty	Laskowice	141	PsVI	0,09	Czeka na opinię IN.
			N	0,07	
		147	RVI	0,01	
		150	RVI	0,04	
		188	RVI	0,17	
	189	LsVI	0,52		
Sztum	Uśnice	328/24	PsVI		Czeka na odpowiedź wnioskującego.
		113/17	PsV LzV PsVI		
Sztum	Nowa Wieś	269/2	Ls	2,8149	Ma uregulować zapis w KW.
Kwidzyn	Licze	273	W	0,02	Czeka na operat.
			Ls	0,90	
Prabuty	Szramowo	79	LsV	0,41	Czeka na wznowienie granic w dzi. 79
		114/1	LsV	0,47	
		114/2	LsVI LsV	0,51	
Dzierzgoń	Minięta	5/2,	PsVI	0,53	Nie wiem czy teraz czy za rok..
		5/7,	Ws	0,99	
		6,	PsVI	2,0729	
			LsVI	3,9608	
			Lz-PsVI	0,1571	
			N	1,4392	
		5/15,	LsVI	2,0127	
		5/16	PsVI	1,3601	
			LsVI	22,7044	
			Lzr-PsVI	0,359	
Prabuty	Rodowo	9	ŁV	0,10	Czeka na odpowiedź wnioskującego.
			Ps IV	0,07	
			W	0,01	
			LsVI	0,80	
Sadlinki	Kaniczki	156		3.15	Czeka na wznowienie granic.
Ryjewo	Jałowiec	78/2	ŁIV	0,05	Czeka na wznowienie granic.
			ŁV	0,14	
			W	0,03	
			RVI	0,49	
		83/1	ŁIV	1,64	
			PsIV	1,1	
			PsV	1,8	
			W	0,25	

### 3.8 Grunty we współwłasności

Nadleśnictwo Kwidzyn posiada grunty we współwłasnościach wynikających z częściowej sprzedaży lokali mieszkalnych w budynkach położonych na tych gruntach. Grunty te wyszczególniono w poniższej tabeli:

Lp.	Adres administracyjny	Udział Nadleśnictwa Kwidzyn	Punkt adresowy
1.	22-07-052-0010-203/30	4866/1000	Ryjewo, ul. Leśna 1
2.	22-07-052-0010-209/12	20000/70000	Ryjewo, ul. Grunwaldzka
3.	22-07-062-0009-193/6	13643/26226	Okrağła Łąka 35a

### 3.10 Zmiana zasięgu terytorialnego nadleśnictwa

Zasięg terytorialny Nadleśnictwa Kwidzyn został określony Zarządzeniem nr 76 Dyrektora Generalnego Lasów Państwowych z dnia 29 grudnia 2014r. w sprawie określenia zasięgu terytorialnego nadleśnictw nadzorowanych przez Regionalną Dyрекcję Lasów Państwowych w Gdańsku. Nadleśnictwo Kwidzyn nie wnosi o korektę zasięgu terytorialnego nadleśnictwa.

Należy zaniechać dokonywania zmian w stanie posiadania po 30.06.2025 r. (wyjątki do uzgodnienia z wykonawcą – zmiany stanu posiadania wskutek zastosowania specustaw lub pierwokupu – Nadleśnictwo zobowiązane jest do bieżącego informowania wykonawcy planu o takich zmianach).

Wszystkie ww. grunty o nieuregulowanym stanie prawnym, zbyte, przejęte, sporne, przewidziane do przekazania lub zamiany, we współwłasności czy projektowane pod inwestycje należy objąć pracami urządzeniowymi.

## **4. Korekta podziału powierzchniowego, oznaczenie granic, grupowanie powierzchni**

Nie stwierdzono rozbieżności granic pomiędzy warstwą LMN, a danymi SWDE.

Planowany jest nowy podział terytorialny leśnictw. Zmiana zasięgu ma dotyczyć leśnictw:

- Miłosna, Bogusz, Dziwno, Jezioroki, Polno, Ośno, Trzciano – co jest podyktowane planowanym zmniejszeniem powierzchni leśnictwa Miłosna, które jest położone w zasięgu miasta Kwidzyna. Powyższe powoduje, że presja mieszkańców, lokalizacja imprez o charakterze edukacyjnym, promocyjnym i sportowym w większości odbywa się na terenie tego leśnictwa. W bezpośrednim sąsiedztwie leśniczówki znajdują się tereny rekreacyjne miasta Kwidzyn, jak również Ogród Dendrologiczny „Miłosna”. W 2022 roku w okresie od kwietnia do listopada Ogród odwiedziło ponad 90 zorganizowanych grup na różnego rodzaju zajęciach edukacyjnych, spotkaniach z leśnikiem oraz innych spotkaniach, gdzie celem była edukacja na łonie natury. Nie możliwym jest określenie liczby pojedynczych osób odwiedzających Ogród, bo jest on ogólnodostępny, ale szacuje się, iż corocznie miejsce to odwiedza około 5000 osób. Od początku bieżącego roku do 31.07 – liczba osób na spotkaniach zorganizowanych na Ogródzie – 3588 osób (53 grupy zorganizowane). Wychodzenie naprzeciw zapotrzebowaniu społeczeństwa leśnictwo Miłosna pełni wiele funkcji pozaprodukcyjnych, co stanowi duże obciążenie dla obsady i znajduje w Naszej ocenie

uzasadnienie w dokonaniu zmiany zasięgu i zwiększeniu funkcji edukacyjno promocyjnej tego leśnictwa.

- Sarnowo i Lisewo: dołączenie oddziałów 274 i 275 z leśnictwa Sarnowo do leśnictwa Lisewo ze względów logistycznych.

Powyższe pociągnięciem za sobą konieczność przeadresowania zmienionych powierzchni. Zmiana dotyczyć będzie zarówno zasięgu obrębów leśnych jak i oddziałów, a tym samym zmianę opisów słupków oddziałowych.

Oznaczenie granic (stan słupków - odnowienie, naprawa, uzupełnienie). Nadleśnictwo wnosi o oznaczenie nieczytelnych linii podziału powierzchniowego na oddziały, przy skrzyżowaniach linii, ich wylotach na granice i na przecięciach z głównymi drogami publicznymi, poprzez oznaczenie na korze dwóch poziomych linii na wysokości ok. 1,5 m.

W trakcie terenowych prac urządzeniowych, wykonawca prac, winien przeprowadzić inwentaryzację słupków oddziałowych i linii podziału powierzchniowego, które nie zapewniają odpowiedniej widoczności.

Inwentaryzacja słupków winna zostać wykonana wg następujących kryteriów:

- Istniejący słupek oddziałowy
- Uszkodzony słupek oddziałowy – do wymiany
- Istniejący słupek oddziałowy – wymagający korekty położenia
- Brak słupka oddziałowego

Po zakończeniu inwentaryzacji wykonawca sporządzi stosowny wykaz, który prześle nadleśnictwu. Uzupełnienie i konserwacja znaków oddziałowych oraz zapewnienie odpowiedniej widoczności linii podziału powierzchniowego zostanie wykonane przez nadleśnictwo we własnym zakresie.

Korekta podziału powierzchniowego powinna być wykonana tak aby pozostawić bez zmian numerację, powierzchnie i przebieg granic wydziałów:

1. zarejestrowanych w Krajowym Rejestrze Leśnego Materiału Podstawowego (BNL) tj. wyłączonych drzewostanów nasiennych, gospodarczych drzewostanów nasiennych, drzewostanów zachowawczych, plantacji nasiennych, plantacyjnych upraw nasiennych, upraw pochodnych;
2. wchodzących w skład form ochrony przyrody: rezerwatów przyrody, użytków ekologicznych, obszarów Natura 2000, parków krajobrazowych, obszarów chronionego krajobrazu, zespołu przyrodniczo-krajobrazowego, pomników przyrody, stref ochronnych itp.;
3. Grunty obciążone służebnościami.

Wykonawca planu powinien zaktualizować powierzchnię rezerwatów zgodnie z aktualnymi planami ochrony. Wymagana jest również korekta granic wydziałów leśnych: dostosowanie granic wydziałów leśnych do granic form ochrony przyrody – zgodnego z obowiązującymi zarządzeniami i decyzjami (dysponentem danych jest RDOŚ w Gdańsku) oraz obiektów objętych ochroną Konserwatora Zabytków. Dla strefy ochrony całorocznej kołowej dla granicznika płucnika należy dostosować podział i numerację do wielkości strefy. W przypadku stref ochrony dla ptaków są to informacje poufne i nie należy ich udostępniać. Nadleśnictwo wnioskuje o weryfikację wydziałów wpisanych do decyzji RDOŚ oraz decyzji PWKZ z zestawieniem w ujętym grupowaniu powierzchni.

## 5. Wykorzystanie zdjęć lotniczych i satelitarnych

Podczas uzupełniania i modyfikacji LMN wykonawca będzie dążył do maksymalnego wykorzystania zewnętrznych baz danych zgodnie z § 142 IUL. Należy wykorzystać najaktualniejsze dostępne dane. Do opracowania planu urządzenia lasu zostaną wykorzystane następujące bazy danych przekazane wykonawcy projektu PUL:

1. Dane pochodzące z Centralnego Ośrodka Dokumentacji Geodezyjnej i Kartograficznej w Warszawie (wykonane w 2024 roku lub najbardziej aktualne).

Baza danych numerycznego modelu terenu (dane pochodzące z lotniczego skanowania laserowego):

- zbiory danych pomiarowych dotyczące numerycznego modelu terenu w postaci punktów (chmury punktów) pochodzącą z lotniczego skaningu laserowego (LIDAR), zapisane zgodnie ze standardem 1.2 w postaci plików LAS 1.2,
- zbiory danych dotyczące numerycznego modelu terenu pochodzące z lotniczego skaningu laserowego (LIDAR) w postaci plików ARC/INFO ASCII GRID,
- zbiory danych dotyczących numerycznego modelu pokrycia terenu pochodzącą z lotniczego skaningu laserowego (LIDAR) w postaci plików ARC/INFO ASCII GRID.

Wykonawca planu obligatoryjnie wykorzysta dostępne dane z lotniczego skanowania laserowego w następujących pracach urządzeniowych:

- weryfikacja i korekta przebiegu istniejącej sieci drogowej oraz sieci cieków i urządzeń wodnych,
- korekta lokalizacji bagien i terenów podmokłych (nieużytków) na terenach leśnych,
- korekta lokalizacji infrastruktury technicznej (min. lokalizacja budynków i budowli, ustalenie przebiegu napowietrznych linii energetycznych i telefonicznych,
- weryfikacja przebiegu wyłączeń taksacyjnych - przy wykorzystaniu NMPT i aktualnej ortofotomapy,
- weryfikacja takich cech taksacyjnych jak wysokość drzewostanu, zwarcie itp. (dane uzupełniające prace taksacyjne),
- zostaną również zaktualizowane takie cechy opisu taksacyjnego jak: rzeźba, położenie, nachylenie, wystawa (zgodne z numerycznym modelem terenu i analizami nachyleń zboczy i wystawy).

Baza danych obiektów topograficznych (BDOT10k) - zbiory danych w formacie GML, podstawowe zastosowanie:

- uzupełnienie warstw LMN o wszystkie drogi publiczne zawarte w BDOT10k,
- wygenerowanie aktualnych podkładów topograficznych do map leśnych.

2. Dane pochodzące z Powiatowych Ośrodków Dokumentacji Geodezyjnej i Kartograficznej

Baza danych ewidencji gruntów i budynków:

- Zakres danych obejmujący granice działek ewidencyjnych, granice użytków gruntowych, punkty graniczne, kontury budynków udostępnione w formie plików SWDE oraz wypisy z rejestru gruntów w postaci plików tekstowych.

Podstawowe zastosowanie:

- zapewnienie zgodności warstw LMN i rejestru gruntów z ewidencją powszechną.

Baza danych geodezyjnej sieci uzbrojenia terenu GESUT. Zakres danych obejmujących lokalizację sieci uzbrojenia terenu na gruntach w zarządzie nadleśnictwa w postaci pików wektorowych (w szczególności napowietrzne linie elektroenergetyczne, gazociągowe i telekomunikacyjne).

Podstawowe zastosowanie :

- zapewnienie zgodności LMN z bazą danych GESUT, weryfikacji istniejących umów służebności przesyłu oraz aktualizacja umów dzierżawy.

## 6. Ujmowanie cech drzewostanów w PUL

Opis cech drzewostanów należy wykonać zgodnie z § 26 ust.1 Instrukcji Urządzenia Lasu. Ponadto nadleśnictwo wnioskuje o zamieszczenie w polu tekstowym informacji o drzewostanach postrzelanych oraz drzewostanach porolnych.

Zgodnie z Zarządzeniem nr 58/2012 z 31 sierpnia 2012 roku Dyrektora Generalnego Lasów Państwowych w sprawie zaleceń w zakresie uznawania, ewidencjonowania i oceny odnowień naturalnych, wykonawca uwzględni w opisach taksacyjnych sporządzanych przy pomocy programu Taksator uznane przez nadleśnictwo odnowienia naturalne, poprzez przypisanie cechy DRZ NAT do odpowiedniej warstwy gatunkowo-wiekowej. Powyższe oznacza, że cecha DRZ NAT ujęta dotychczas w SILP będzie dziedziczona w nowej bazie. Zgodnie z pkt. I ppkt. 5 wyżej wymienionego Zarządzenia, wykonawca sporządzi wykaz wszystkich opisanych w trakcie wykonywania planu urządzenia lasu powierzchni z przyszłościowym odnowieniem naturalnym, do ewentualnego uznania.

Poniżej przedstawiono ramowy schemat zestawienia młodego pokolenia ujawnionego w opisach taksacyjnych jakie sporządzi wykonawca, w którym to:

- kolorem jasnozielonym należy wyróżnić wiersze prezentujące wydzielania, dla których zaplanowano użytkowanie rębne i jednocześnie nie planowano powierzchni do odnowienia ze względu na zinwentaryzowane młode pokolenie,

- pozostałe wiersze będą prezentować młode pokolenie, które należy monitorować w trakcie obowiązywania planu urządzenia lasu z możliwością ewentualnego wykorzystania i uznania odnowienia naturalnego oraz jego zaewidencjonowania poprzez nadanie odpowiedniej warstwy gatunkowo-wiekowej cechy DRZ NAT (zgodnie z Załącznikiem nr 1 do Zarządzenia nr 58 Dyrektora Generalnego Lasów Państwowych z dnia 31 sierpnia 2012 r.).

1	2	3	4	5	6	7	8	9	10	11	12	13
Adres leśny	Powierzchnia wydzielania [ha]	Zadrzewienie warstwy	Warstwa	Udział	Gatunek	Wiek	Powierzchnia zredukowana [ha]	Projektowane wskazanie (rehabilitacja)	Projektowane wskazanie (odnowienie)	Projektowana powierzchnia odnowienia	Cecha warstwy gatunkowo-wiekowej	Uwagi nadleśnictwa
Razem												

Syntetyczne podsumowanie wyżej prezentowanego zestawienia powinno mieć następującą formę:

Gatunek	Powierzchnia [ha] zajmowana przez dany gatunek z uwzględnieniem cechy opisanej dla warstwy gatunkowo-wiekowej			Razem
	DRZ NAT	DRZ SZT	(bez cechy)	

Nadleśnictwo Kwidzyn prześle wykonawcy projektu PUL niezbędne wykazy:

1. Wykaz istniejących gospodarczych drzewostanów nasiennych.
2. Wykaz WDN i otuliny WDN.
3. Wykaz PN i PUN.
4. Wykaz projektowanych bloków upraw pochodnych i założonych upraw pochodnych.

Wykonawca sporządzi wykaz cech drzewostanów, zgodnie z aktualnym wykazem w SILP, który następnie zostanie przekazany nadleśnictwu wraz z próbnymi wydrukami opisów taksacyjnych. Wspomniany wykaz podlega uzgodnieniu z nadleśnictwem.

## **7. Zastosowanie jednostek kontrolnych, o których mowa w § 32 IUL**

Nie przewiduje się utworzenia jednostek kontrolnych na terenie Nadleśnictwa Kwidzyn.

## **8. Priorytety dotyczące przebudowy drzewostanów oraz wytyczne w sprawie „Wykazu drzewostanów kwalifikujących się do przebudowy”**

Przebudowę drzewostanów projektować należy zgodnie z § 40 IUL, w trzech grupach kwalifikacyjnych: A, B, C. Wykonawca prac przyjmie następujące wskazania dotyczące kwalifikowania drzewostanów do objęcia ich przebudową:

A. Przebudową pilną pełną objąć priorytetowo:

- drzewostany starszych klas wieku (IV, V kl. w) uszkodzone przez wiatr lub szkodniki owadzie, w tym na gruntach porolnych, przede wszystkim świerczyny, w których nastąpił istotny spadek zadrzewienia na całości powierzchni (0,5 i niżej) lub na znaczącej powierzchni powstały luki, przerzedzenia wykazujące dynamikę wzrostową. W przebudowie wykorzystać do dalszej hodowli wartościowe odnowienia naturalne gatunków lasotwórczych niezależnie od ich zgodności z TD.

B. Przebudową stopniową pełną objąć priorytetowo:

- drzewostany bez względu na klasę wieku, uszkodzone przez wiatr lub szkodniki owadzie, przede wszystkim świerczyny, jak wyżej, ale o mniejszej skali uszkodzeń (trwałe uszkodzenia w stopniu średnim), z jednoczesnym planowaniem inicjowania obsiewu naturalnego lub sztucznego odnawiania podokapowego gatunków pożądaných w młodym pokoleniu.
- drzewostany na gruntach porolnych uszkodzone głównie przez szkodniki grzybowe i wiatry, z wartościowym odnowieniem podokapowym wymagającym pilnego odsłonięcia (tzw. podsadzenia produkcyjne zrealizowane w poprzednich 10-leciach), a także drzewostany porolne w postępującej fazie rozpadu – celem wyprzedzającego podokapowego wprowadzenia właściwych gatunków nowego pokolenia.
- drzewostany bliskorębne niezgodne z TD.

C. Przebudową częściową objąć:

- drzewostany na gruntach porolnych lub uszkodzone w młodszych klasach wieku (II, III kl. w) zakwalifikowane w trakcie taksacji terenowej do 3 stopnia

zgodności z TD (tj. skład gatunkowy niezgodny z TD, jak np. brzeziny i świerczyny na siedliskach lasowych). Przebudowę prowadzić cięciami pielęgnacyjnymi z możliwością wykonywania podokapowych odnowień sztucznych pożądanymi gatunkami drzew liściastych.

„Wykaz drzewostanów kwalifikujących się do przebudowy” wykonać zgodnie z IUL i skonsultować z nadleśnictwem po zakończeniu taksacji terenowej. Należy również uwzględnić możliwość stosowania trzebieży przekształceniowych.

## **9. Zwiększenie powierzchni do odnowienia w KO i KDO z tytułu uszkodzeń podczas cięć rębnych**

Nadleśnictwo nie przewiduje procentowego zwiększenia powierzchni do odnowienia ze względu na zniszczenia podczas cięć odnowieniowych w drzewostanach KO i KDO. Regionalna Dyrekcja Lasów Państwowych w Gdańsku proponuje zwiększenie powierzchni do odnowienia o 5% w KDO i KO.

## **10. Pomiary drewna martwego**

Nadleśnictwo rekomenduje, aby pomiary drewna martwego wykonać zgodnie § 62 ust.1 Instrukcji Urządzania Lasu. Wytyczne w piśmie DGLP ZP.7211.15.2023 z dnia 04.07.2023 r.

## **11. Definicje obszarów zagrożonych uporczywym występowaniem szkód**

Do obszarów zagrożonych w skali Nadleśnictwie Kwidzyn zaliczyć należy przede wszystkim strefę sąsiedztwa kompleksów leśnych z terenami aglomeracji, jak również intensywnie odwiedzane w ramach użytkowania turystyczno-rekreacyjnego. Na obszarach tych głównym źródłem zagrożeń są czynniki antropogeniczne, na które składają się:

- intensywny i często nieukierunkowany ruch rekreacyjny, który miejscami powoduje istotne szkody w środowisku, takie jak: wydeptywanie i erozja zboczy. Duża liczba osób odwiedzających lasy z jednej strony poprzez nieuwagę przyczynia się do powstawania zarzewi ognia, z drugiej zaś następuje szybka reakcja, więc pożarami są objęte niewielkie powierzchnie lasu,
- zaśmiecanie terenów leśnych (np. podczas użytkowania rekreacyjnego lasów, wyrzucanie odpadów zielonych z ogródków działkowych, elektrośmieci, odpady budowlane, opony),
- nowe inwestycje np. drogi, linie kolejowe, które dzielą tereny leśne, często utrudniając bądź wręcz uniemożliwiając migracje zwierząt,
- osłabienie drzewostanów w sąsiedztwie dróg w wyniku oddziaływania zanieczyszczeń (sól).

Ponadto w skali całego nadleśnictwa zagrożeniem dla obszarów leśnych są:

### **1. Czynniki biotyczne:**

- owady, przede wszystkim tzw. szkodniki wtórne, które mogą powodować szkody gospodarcze, głównie w drzewostanach z udziałem sosny oraz świerka,
- grzyby korzeniowe, głównie opieńka oraz huba korzeniowa; problem związany z owadami oraz grzybami może narastać w związku ze zmieniającym się klimatem i coraz częściej występującym w ciągu roku zjawiskiem suszy,
- zwierzyna powodująca szkody w drzewostanie (zgryzanie, buchtowanie), dotyczy to w szczególności fragmentów z odnowieniami, co skutkuje koniecznością grodzenia upraw.

### **2. Czynniki abiotyczne:**

- zakłócenia stosunków wodnych, głównie susza, powodująca osłabienie kondycji drzew, zwiększająca ich podatność na różnego rodzaju patogeny, a w konsekwencji zamieranie drzew,
- uszkodzenia w drzewostanie spowodowane również przez wiatr, przymrozki oraz podtopienia,
- erozja powierzchniowa, spowodowana głównie gwałtownymi spływami wód opadowych, po nawalnych deszczach i intensywnych roztopach; uszkodzenia dotyczą zarówno powierzchni na silnie nachylonych stokach, jak i dróg leśnych.

## **12. Terminy i sposób kontroli prac urzędniowych**

Zgodnie z Zarządzeniem nr 63 Dyrektora Generalnego LP z dnia 13 sierpnia 2002 r. prace taksacyjne będą kontrolowane i dokumentowane na bieżąco przez przedstawicieli RDLP w Gdańsku w obecności przedstawicieli Nadleśnictwa Kwidzyn oraz wykonawcy projektu PUL.

Problemy, jakie będą się pojawiać w trakcie prac terenowych, będą rozwiązywane w trakcie bieżących konsultacji z nadleśnictwem lub RDLP w Gdańsku. Nadleśnictwo udostępni wykonawcy wszelkie posiadane przez siebie materiały potrzebne do sporządzenia projektu Planu Urządzenia Lasu.

Nadleśnictwo ze swojej strony deklaruje ścisłą współpracę z wykonawcą i wnosi, aby współpraca ta przybrała następującą formę:

1. Przed rozpoczęciem prac w poszczególnych leśnictwach członkowie drużyn urzędniowych powinni uzgodnić z leśniczymi szczególne uwarunkowania terenu.
2. Stwierdzone w trakcie prac elementy wymagające wyjaśnień należy uzgadniać na bieżąco z leśniczymi i zastępcą nadleśniczego, a w sytuacjach szczególnych z nadleśniczym. Z ustaleń wykonawca będzie zobligowany do stworzenia notatki podlegającej zatwierdzeniu przez nadleśnictwo.
3. Po zakończeniu prac terenowych w poszczególnych leśnictwach odbędą się uzgodnienia przeprowadzone szczegółowo dla wszystkich taksowanych oddziałów. W pracach tych wezmą udział leśniczowie, podleśniczowie oraz przedstawiciele kierownictwa nadleśnictwa. Z uzgodnień będzie spisywany protokół podpisany przez 2 strony. Materiały do uzgodnień szczegółowych należy przekazać leśniczym w terminie co najmniej 14 dni przed planowanym spotkaniem.
4. Pomiar miąższości oraz test kontroli pomiaru miąższości zostanie wykonany w I poł. 2025 r.

Nadleśnictwo wnosi o udostępnienie przez wykonawcę projektu PUL wstępnych wydruków opisów taksacyjnych wraz ze wskazaniem gospodarczymi, celem weryfikacji i wniesienia ewentualnych uwag. Nadleśnictwo proponuje, aby okres przeznaczony na weryfikację opisów taksacyjnych i wskazań gospodarczych wynosił minimum 30 dni. Projekt opisów taksacyjnych oraz wskazówek gospodarczych będzie na bieżąco uzgadniany ze służbą terenową nadleśnictwa, wszelkie zmiany nadleśnictwa do projektu zostaną rozpatrzone przez wykonawcę pod nadzorem RDLP w Gdańsku, ich wprowadzenie do planu oraz brak uwag do pozostałych zapisów planu zostanie potwierdzony na piśmie przez nadleśniczego (realizacja wewnętrznej procedury RDLP).



### Terminy obowiązujące podczas opracowania PUL:

Rodzaj wykonywanych prac	Termin wykonania
Prace przygotowawcze Narada z udziałem Wykonawcy oraz Kierownictwa nadleśnictwa, przekazanie baz danych SILP – <b>bezwzględny udział przedstawicieli RDLP odpowiedzialnych za plan.</b> Prace terenowe	<b>I – II kw. 2024</b>
Prace terenowe – wg opisu przedmiotu zamówienia Prace kameralne – wg opisu przedmiotu zamówienia	<b>III-IV kw. 2024</b>
Prace kameralne – wg opisu przedmiotu zamówienia Prace terenowe: inwentaryzacja zasobów drzewnych Odbiór próbnych pow. kołowych do <b>30 czerwca</b>	<b>I-II kw. 2025</b>
Prace kameralne – wg opisu przedmiotu zamówienia Opracowanie, uzgodnienie z RDLP i Nadleśnictwem planów gospodarczych: użytkowania rębego i przedrębego, planu hodowli lasu – <b>do 31 VIII.</b> Opracowywanie referatów i koreferatów na Naradę Techniczno-Gospodarczą Opracowanie prognozy oddziaływania planu urządzenia lasu na środowisko	<b>III kw. 2025</b>
Prace kameralne, uzgodnienia, weryfikacja projektu, opiniowanie, zakończenie prac : <ul style="list-style-type: none"> <li>• Opracowanie Projektu planu urządzenia lasu oraz prognozy oddziaływania planu urządzenia lasu na środowisko</li> <li>• Posiedzenie NTG <b>do 15 października.</b></li> <li>• Przekazanie ostatecznej bazy danych oraz LMN - <b>do 15 listopada.</b></li> <li>• Przekazanie Projektu planu urządzenia lasu oraz prognozy oddziaływania planu urządzenia lasu na środowisko do opiniowania - <b>do 15 listopada.</b></li> <li>• Rozpatrzenie uwag do projektu planu wniesionych przez organy opiniujące.</li> <li>• Wydruk i przekazanie całości opracowania po zakończeniu opiniowania prognozy i projektu PUL, nie później niż <b>do 30 grudnia.</b></li> <li>• Podpisanie protokołu końcowej kontroli i odbioru robót urządzeniowych do <b>31 marca 2026 r.</b></li> </ul>	<b>IV kw. 2025 I kw. 2026</b>

### 13. Sporządzanie i wydruk map

Wykonawca projektu PUL zaktualizuje leśną mapę numeryczną w standardzie obowiązującym w PGL LP, a także uzupełni odpowiednio o nowe szczegóły sytuacji wewnętrznej, ustalone w toku bieżącej inwentaryzacji lasu.

Treść topograficzna wykorzystana do map gospodarczych i przeglądowych powinna zawierać najbardziej aktualny podkład pochodzący z bazy danych obiektów topograficznych (BDOT10k).

Wykonawca projektu PUL sporządzi następujące materiały kartograficzne w formie analogowej w postaci wydruków oraz dla RDLP i DGLP w formie cyfrowej na nośniku danych (rodzaj pliku PDF):

Wyszczególnienie	Skala	Nadleśnictwo	RDLP	DGLP	Forma dla nadleśnictwa	Zakres
Mapy gospodarcze - obrębami	1:5000	1 komplet dla nadleśnictwa Po 1 dla każdego leśnictwa	1 komplet		Atlas (37cmx30cm) z numeracją stron oprawa twarda z opisem zawartości	
Mapy przeglądowe drzewostanów - obrębami	1:25000	4 komplety	1 komplet	1 komplet	Dla Nadleśnictwa na podkładach płóciennych, laminowane	
Mapy przeglądowe siedlisk leśnych - obrębami	1:25000	1 komplet	1 komplet	1 komplet	Zgodnie z IUL	
Mapy przeglądowe siedlisk przyrodniczych - obrębami	1:25000	1 komplet			Zgodnie z IUL	
Mapy przeglądowe lub sytuacyjno-przeładowe obszarów chronionych i funkcji lasu	1:25000	1 komplet	3 (w tym dla RDOS i PWIS)	1	Zgodnie z IUL	Jako załącznik do prognozy oddziaływania planu urządzenia lasu na środowisko i obszary Natura 2000

Wyszczególnienie	Skala	Nadleśnictwo	RDLP	DGLP	Forma	Zakres
Mapy przeglądowe walorów przyrodniczo-kulturowych – obrębami	1:25000	1 komplet	1 komplet	1 komplet	Zgodnie z IUL	elementy standardowe oraz wymienione w § 111 IUL, a także obiekty małej retencji
Mapa sytuacyjna obszaru terytorialnego zasięgu działania nadleśnictwa	1:50000	2	1	1	Zgodnie z IUL	
Mapy przeglądowe projektowanych cięć rębnych - obrębami	1:25000	1 komplet	1 komplet		Dla Nadleśnictwa na podkładach płóciennych, laminowane	
Mapy przeglądowe ochrony lasu - obrębami	1:25000	1 komplet	1 komplet		Zgodnie z IUL	elementy standardowe oraz wymienione § 102 IUL
Mapa przeglądowa ochrony przeciwpożarowej - obrębami	1:25000	1 komplet	1 komplet		Zgodnie z IUL	elementy standardowe oraz wymienione w § 104 IUL, a także siedziby urzędów gmin, starostw (oraz granice ich zasięgu) ośrodki zdrowia, siedziby ochotniczych i państwowych straży pożarnych, podział administracyjny kraju musi uwzględniać również gminy

Wyszczególnienie	Skala	Nadleśnictwo	RDLP	DGLP	Forma	Zakres
Mapa przeglądowa zagospodarowania rekreacyjnego – obrębami	1:25000	1 komplet			Zgodnie z IUL	elementy wymienione w § 109 IUL
Mapa przeglądowa selekcji i nasiennictwa - obrębami	1:25000	1 komplet	1		Zgodnie z IUL	elementy standardowe oraz założone uprawy pochodne, wyznaczone bloki upraw pochodnych, d-stany nasienne, plantacje nasienne, źródła nasion
Mapy gospodarczo – przeglądowe leśnictw	1:10000	1 komplet			na podkładach płóciennych, laminowane	
Warstwa infrastruktury technicznej na gruntach Nadleśnictwa i służebności	1:25000	1 komplet			Warstwa LMN Wg danych nadleśnictwa	

#### **14. Formy oprawy opisów taksacyjnych i map, w tym map dodatkowych oraz form prezentowania elaboratu, POP, POOŚ i wskazań gospodarczych**

Nadleśnictwo wnioskuje o oprawienie opisów taksacyjnych (obrębami), zestawień tabelarycznych, Elaboratu, Wskazań gospodarczych, POP (nie zostawiać miejsca na wpisanie kroniki) w twarde oprawy płócienne z właściwym opisem na okładce i grzbietach w formacie A4 w ilości 1 egz.. W przypadku dokumentów, do których załącznikami będą mapy, oprawy winny posiadać stosowne kieszenie. Prognoza oddziaływania PUL na środowisko – oprawa miękka w ilości 2 egz..

Wykonawca projektu PUL prześle na nośnikach danych w formie elektronicznej (4 sztuki) ww. dokumenty oraz mapy. Elaborat, Program Ochrony Przyrody, prognoza – w PDF i MsWord, pozostałe składniki PUL w PDF, wydruki mapy w GeoPDF. Szerokość stron wersji elektronicznej dokumentów i map powinna być dostosowana do wydruku.

Plan Docelowej Sieci Drogowej z 2020 roku Nadleśnictwa Kwidzyn jest zgodny z Zarządzeniem nr 28 Dyrektora Generalnego Lasów Państwowych z dnia 27.04.2018 r.

Nie jest wymagane sporządzenie prognozy ekonomicznej.

#### **15. Sporządzenie dodatkowej tabeli XXII dla gatunków chronionych nie objętych obszarem Natura 2000 (§ 110 ust. 11 IUL)**

Nadleśnictwo nie wnioskuje o sporządzenie dodatkowej tabeli XXII dla gatunków chronionych nie objętych obszarem Natura 2000 (§ 110 ust. 11 IUL).

#### **16. Ustalenia dotyczące postępowania w sprawie strategicznej oceny oddziaływania planu urządzenia lasu na środowisko i na obszary Natura 2000**

Nadleśnictwo zwraca się z wnioskiem o zastosowanie pełnej procedury i koordynowanie przez Regionalną Dyрекcję Lasów Państwowych w Gdańsku spraw związanych z wystąpieniem do Regionalnej Dyrekcji Ochrony Środowiska w Gdańsku w zakresie oddziaływania planu urządzenia lasu na środowisko i obszary Natura 2000 oraz do Pomorskiego Wojewódzkiego Konserwatora Zabytków w kwestii uzgodnienia przeprowadzenia zaplanowanych prac leśnych w wydzieleniach prawnie chronionych jako zabytek, z uwzględnieniem oceny oddziaływania tych prac na zabytek.

Protokół z posiedzenia  
Komisji Założeń Planu Urządzenia Lasu  
dla Nadleśnictwa Kwidzyn na lata 2026-2035

**Część B: Założenia do planu urządzania lasu**

**1. Zestawienie obszarów chronionych i funkcji lasu na terenie Nadleśnictwa Kwidzyn**

Nadleśnictwo Kwidzyn wnioskuje o weryfikację powierzchni niżej wymienionych form ochrony przyrody z aktami powołującymi. W trakcie prac urzędzeniowych poniższe informacje dotyczące obszarów chronionych w tym objętych ochroną konserwatora zabytków powinny być zweryfikowane i zaktualizowane przez wykonawcę PUL i przedstawione do oceny na Naradzie Techniczno-Gospodarczej (weryfikacja granic i powierzchni, zasadność ochrony). Weryfikacja w trakcie prac lokalizacji gatunków oraz obiektów chronionych – zgodnie z IUL (20m).

1.1 Obszary NATURA 2000

Kod i nazwa	Kod obszaru	Typ	Powierzchnia [ha]	Powierzchnia lasów w zarządzie n-ctwa[ha] – do zweryfikowania	Podstawa prawna	Uwagi
Dolna Wisła	PLH220033	ostoja siedliskowa SOO /OZW	10 374,19	630,66	Zarządzenie Regionalnego Dyrektora Ochrony Środowiska w Gdańsku i Regionalnego Dyrektora Ochrony Środowiska w Bydgoszczy z dnia 31 marca 2015 (Dz. U. Woj. Pom. 2015r. Poz. 1163).	
Sztumskie Pole	PLH220087	ostoja siedliskowa SOO /OZW	571,93	555,35	-	Klub Przyrodników podpisał umowę z RDOŚ w Gdańsku w dn. 14 lutego 2020 r. na opracowanie projektów pzo; Obwieszczenie RDOŚ w sprawie uwag i wniosków z dn. 30.11.2020 r. Uwagi nctwa z dn 7.12.2020r.
Mikołajki Pomorskie	PLH220076	ostoja siedliskowa SOO /OZW	132,44	79,24	-	Jw.
Dolina Dolnej Wisły	PLB040003	ostoja ptasia OSO	33559,04	310,59	Zarządzenie Regionalnego Dyrektora Ochrony Środowiska w Gdańsku i Regionalnego Dyrektora Ochrony Środowiska w Bydgoszczy z dnia 31 marca 2015 (Dz. U. Woj. Pom. 2015 Poz. 1162).	

## 1.2 Rezerваты

Zalecane jest przedstawienie danych w formie tabelarycznej z zestawieniem powierzchni rzeczywistej z powierzchnią znajdującą się w akcie powołującym dany rezerwat przyrody. W przypadku utrzymania różnic prosimy o zawarcie w POP informacji o ich przyczynach.

Lp.	Nazwa	Powierzchnia [ha]	Typ rezerwatu	Podstawa prawna	Uwagi
1	Kwidzyńskie Ostnice	2,56	florystyczny	Rozporządzenie Nr 1/2005 Wojewody Pomorskiego z dn. 12.01.2005r. (Dz.U.WP nr 5/2005 poz. 101)	
2	Biała Góra	3,81	Biocenotyczny i fizjocenotyczny	Zarządzenie Ministra Leśnictwa i Przemysłu Drzewnego z dn. 05.10. 1968r. (MP 43/1968 poz. 301)	Wokół rezerwatu wyznacza się otulinę obejmującą obszar o powierzchni 14,50 ha położoną na terenie gminy Sztum, w powiecie sztumskim oraz na terenie gminy Ryjewo, w powiecie kwidzyńskim. <b>ZARZĄDZENIE</b> <b>REGIONALNEGO DYREKTORA OCHRONY</b> <b>ŚRODOWISKA W GDAŃSKU</b> z dnia 27 września 2019 r. w sprawie rezerwatu przyrody „Biała Góra”
3	Parów Węgry	22,15	leśny	Zarządzenie Ministra Leśnictwa i Przemysłu Drzewnego z 05.10.1968r. (MP 43/1968 poz. 302)	
4	Las Mątański	231,78	Typ Fitocenotyczny, Podtyp zbiorowisk leśnych	Rozporządzenie Nr 2/2005 Wojewody Pomorskiego z dn. 12.01.2005r. (Dz. U. WP nr 5/2005 poz. 102)	



### 1.3 Użytki ekologiczne

W ciągu ostatnich 10 lat nie zmieniła się liczba użytków ekologicznych.

Nazwa	Leśnictwo	Oddział	Pow. ha	Cel utworzenia	Podstawa prawna utworzenia	Lp.	Nazwa	Powierzchnia [ha]	Leśnictwo	Podstawa prawna
Strzeblowe oczka	Sarnowo	57 h, j, l	3,64	Obejmuje zespół jeziorok dystroficznych za strzeblą błotną ( <i>Eupallasella percnurus</i> ) i stanowiskami cennych zespołów torfowiskowych	Rozp. Woj. Pom. Nr 78/2006 z dnia 27 lipca 2006 r. (nr 320) Dz. U. Woj. Pom Nr 88	1	Strzeblowe Oczka	3,64	Sarnowo	Rozporządzenie nr49/06 Wojewody Pomorskiego z dnia 6.03.2006

### 1.4 Obszary chronionego krajobrazu

Lp.	Nazwa	Powierzchnia na terenie nadleśnictwa [ha] Stan na 31.12.2022 Zgodnie ze sprawozdaniem do RDLP	Podstawa prawna
1	Obszar Chronionego Krajobrazu Białej Góry	3162,4	Uchwała WRN w Elblągu VI/51/85 (Dz. Urz. Woj. Elbląskiego z 1985, Nr 10, poz. 60) z 26.04.1985 roku
2	Obszar Chronionego Krajobrazu Jeziora Dzierzgoń	1387,4	Powołany 26.04.1985 roku na mocy Uchwały WRN w Elblągu VI/51/85 (Dz. Urz. Woj. Elbląskiego z 1985, Nr 10, poz. 60).

Lp.	Nazwa	Powierzchnia na terenie nadleśnictwa [ha] Stan na 31.12.2022 Zgodnie ze sprawozdaniem do RDLP	Podstawa prawna
3	Obszar Chronionego Krajobrazu Morawski	5703,7	Powołany 26.04.1985 roku na mocy Uchwały WRN w Elblągu VI/51/85 (Dz. Urz. Woj. Elbląskiego z 1985, Nr 10, poz. 60)
4	Obszar Chronionego Krajobrazu Ryjewski	2221,5	Powołany 26.04.1985 roku na mocy Uchwały WRN w Elblągu VI/51/85 (Dz. Urz. Woj. Elbląskiego z 1985, Nr 10, poz. 60)
5	Obszar Chronionego Krajobrazu Rzeki Dzierzgoń	86,6	Powołany 26.04.1985 roku na mocy Uchwały WRN w Elblągu VI/51/85 (Dz. Urz. Woj. Elbląskiego z 1985, Nr 10, poz. 60)
6	Obszar Chronionego Krajobrazu Rzeki Nogat	1165,8	Powołany 26.04.1985 roku na mocy Uchwały WRN w Elblągu VI/51/85 (Dz. Urz. Woj. Elbląskiego z 1985, Nr 10, poz. 60)
7	Obszar Chronionego Krajobrazu Sadliński	4961,6	Powołany 26.04.1985 roku na mocy Uchwały WRN w Elblągu VI/51/85 (Dz. Urz. Woj. Elbląskiego z 1985, Nr 10, poz. 60)
8	Obszar Chronionego Krajobrazu Środkowożuławski	263,2	Powołany 26.04.1985 roku na mocy Uchwały WRN w Elblągu VI/51/85 (Dz. Urz. Woj. Elbląskiego z 1985, Nr 10, poz. 60)
Razem		18 952,20	-----

## 1.5 Pomniki przyrody

Nadleśnictwo wnioskuję o wystąpienie do urzędów gmin o listę pomników przyrody wraz z kserokopią aktów powołujących oraz o weryfikację położenia pomników przyrody podczas prowadzenia prac terenowych. W przypadku stwierdzenia rozbieżności wykonawca projektu PUL przedstawi zestawienie różnic. W trakcie prac należy ocenić „zdrowotność” pomników przyrody – opis cech zewnętrznych, widocznych uszkodzeń, zewnętrznych cech chorobowych itp..

Lp	Nr rejestru wojewódzkiego	Podstawa prawna	Adres leśny	Gatunek	Wiek	Opis stanu zdrowotnego	Uwagi (zadania ochronne)	Inne
WILKI								
1	120	Rozporządzenie nr 6/96 Wojewody Elbląskiego z dnia 25.06.1996r.	18 l	Lipa drobnolistna	130	dobry		
2	121	Rozporządzenie nr 6/96 Wojewody Elbląskiego z dnia 25.06.1996r.	35 a	Jesion wyniosły	130	liczne nekrozy i usychające gałęzie	otrzymał kosmetykę (Gmina)	
3	168	Rozporządzenie nr 6/96 Wojewody Elbląskiego z dnia 25.06.1996r.	18k	Lipa drobnolistna	150	dobry		
4	169	Rozporządzenie nr 6/96 Wojewody Elbląskiego z dnia 25.06.1996r.	6 f, 7b,d	Dąb szypułkowy	150	dobry		
5	18	Rozporządzenie nr 4/95 Wojewody Elbląskiego z dnia 17.03.1995r.	18 l	Jesion	130	usychające gałęzie	otrzymał kosmetykę (Gmina)	

Lp	Nr rejestru wojewódzkiego	Podstawa prawna	Adres leśny	Gatunek	Wiek	Opis stanu zdrowotnego	Uwagi (zadania ochronne)	Inne
6	19	Rozporządzenie nr 4/95 Wojewody Elbląskiego z dnia 17.03.1995r.	18 f	Lipa drobnolistna	150	złamana	usunąć z ewidencji	A910/PP6 - jest w wykazie gminy, brak w POP 2016-25, był w pop 2006-2015
7	20	Rozporządzenie nr 4/95 Wojewody Elbląskiego z dnia 17.03.1995r.	18f	Lipa drobnolistna	150	dobry		
BENOWO								
8	122	Rozporządzenie nr 6/96 Wojewody Elbląskiego z dnia 25.06.1996r.	294 c	Dąb szypułkowy	210	stan średni, pień dziuplasty, liczne zamierające gałęzie, obłamane konary		
9	123	Rozporządzenie nr 6/96 Wojewody Elbląskiego z dnia 25.06.1996r.	294 c	Dąb szypułkowy	210	stan średni, korona wtórna		
10	124	Rozporządzenie nr 6/96 Wojewody Elbląskiego z dnia 25.06.1996r.	294 c	Dąb szypułkowy	210	stan dobry, brak tabliczki		
11	125	Rozporządzenie nr 6/96 Wojewody Elbląskiego z dnia 25.06.1996r.	294 c	Dąb szypułkowy	210	stan zły, pień dziuplasty, mocno ograniczona		

Lp	Nr rejestru wojewódzkiego	Podstawa prawna	Adres leśny	Gatunek	Wiek	Opis stanu zdrowotnego	Uwagi (zadania ochronne)	Inne
						korona, brak tabliczki		
12	126	Rozporządzenie nr 6/96 Wojewody Elbląskiego z dnia 25.06.1996r.	294 g	Dąb szypułkowy	210	stan dobry, liczne zamierające gałęzie		
13	127	Rozporządzenie nr 6/96 Wojewody Elbląskiego z dnia 25.06.1996r.	294 g	Dąb szypułkowy	210	stan dobry		
14.	128	Rozporządzenie nr 6/96 Wojewody Elbląskiego z dnia 25.06.1996r.	295 a	Topola	115	stan dobry, obłamane 2 konary korony, pień dziuplasty		
15.	98	Rozporządzenie nr 1/96 Wojewody Elbląskiego z dnia 22.01.1996 r.	148 h	Dąb szypułkowy	410	stan dobry		
16.	99	Rozporządzenie nr 1/96 Wojewody Elbląskiego z dnia 22.01.1996r.	148 h	Dąb szypułkowy	410	stan dobry		
LISEWO								

Lp	Nr rejestru wojewódzkiego	Podstawa prawna	Adres leśny	Gatunek	Wiek	Opis stanu zdrowotnego	Uwagi (zadania ochronne)	Inne
17.	165	Rozporządzenie nr 6/96 Wojewody Elbląskiego z dnia 25.06.1996r.	173 c	Dąb szypułkowy	300	stan dobry		
18.	166	Rozporządzenie nr 6/96 Wojewody Elbląskiego z dnia 25.06.1996r.	173 c	Dąb szypułkowy	300	stan dobry		
19.	167	Rozporządzenie nr 6/96 Wojewody Elbląskiego z dnia 25.06.1996r.	181 b	Dąb szypułkowy	300	stan dobry	Suche konary nad drogą publiczną, brak tab. Pomnik Przyrody	
20.	50	Orzeczenie nr 50 Prezydium WRN w Gdańsku z dnia 2.07.1954r.	181 b	Dąb szypułkowy	300	choruje	Suche konary nad drogą publiczną	
21.	49	Orzeczenie nr 49 Prezydium WRN w Gdańsku z dnia 2.07.1954r.	202 c	Dąb szypułkowy	300	stan zły	Suche konary nad ścieżką uczęszczaną przez ludzi.	
22.	164	Rozporządzenie nr 6/96 Wojewody Elbląskiego z dnia 25.06.1996r.	192 c	Dąb szypułkowy	300	choruje		
BIAŁYDWÓR								

Lp	Nr rejestru wojewódzkiego	Podstawa prawna	Adres leśny	Gatunek	Wiek	Opis stanu zdrowotnego	Uwagi (zadania ochronne)	Inne
23.	163	Rozporządzenie nr 6/96 Wojewody Elbląskiego z dnia 25.06.1996r.	239 f	Dąb szypułkowy	260	Stan dobry		
24.	163	Rozporządzenie nr 6/96 Wojewody Elbląskiego z dnia 25.06.1996r.	239 f	Dąb szypułkowy	260	Stan dobry		
25.	193	Rozporządzenie nr 13/98 Wojewody Elbląskiego z dnia 28.12.1998r.	238 a	Dąb szypułkowy	180	Stan dobry		
WAPLEWO								
26.	131	Rozporządzenie nr 6/96 Wojewody Elbląskiego z dnia 25.06.1996r.	50 c	Dąb szypułkowy	150	dobry	bez uwag	
TRZCIANO								
27.	135	Rozporządzenie nr 6/96 Wojewody Elbląskiego z dnia 25.06.1996r.	118 d	Buk pospolity	160	Drzewo martwe	Brak Tabliczki	
28.	b.d.	b.d.	165 c	Dąb szypułkowy	300	Stan dobry	Tabliczka do wymiany	był w POP 2006-2015, brak w wykazie gminy

Lp	Nr rejestru wojewódzkiego	Podstawa prawna	Adres leśny	Gatunek	Wiek	Opis stanu zdrowotnego	Uwagi (zadania ochronne)	Inne
29.	b.d.	b.d.	164 p	lipa drobnolistna	170	Stojący martwy pień po wiatrołomie	Brak Tabliczki	był w POP 2006-2015, brak w wykazie gminy
GONTY								
30.	1	Rozporządzenie nr 4/95 Wojewody Elbląskiego z dnia 17.03.1995r.	263h	Sosna zwyczajna	190	na wys. ok. 7 m martwica od której przechodzi w kierunku wierzchołka pęknięcie boczne, korona silnie zredukowana do ok. 30 %, objawy zamierania		
31.	97	Rozporządzenie nr 13/98 Wojewody Elbląskiego z dnia 28.12.1998r.	260 g	Świerk pospolity	150	stan dobry		Brak w POP 2016-2025, był w POP 2006-15, jest w wykazie gminy Prabuty / w inwentarzu ma status 2 likwidacja



Lp	Nr rejestru wojewódzkiego	Podstawa prawna	Adres leśny	Gatunek	Wiek	Opis stanu zdrowotnego	Uwagi (zadania ochronne)	Inne
32.	132	Rozporządzenie nr 6/96 Wojewody Elbląskiego z dnia 25.06.1996r.	236 d	Dąb szypułkowy	200	stan dobry		
33.	326	Decyzja Nr 332 Prezydium WRN w Olsztynie z dnia 26.06.1968 r	245 d	Dąb szypułkowy	230	stan dobry		
34.	246	Orzeczenie nr Lb246 Prezydium WRN w Olsztynie z dnia 06.08.1957r	245 d	Dąb szypułkowy	230	w części odziomkowej martwica 1x0,30		
35.	133	Rozporządzenie nr 6/96 Wojewody Elbląskiego z dnia 25.06.1996r.	236 d	Dąb szypułkowy	200	martwy	Brak w POP 2016-2025, był w POP 2006-15, jest w wykazie gminy Prabuty / w inwentarzu ma status 2 likwidacja	
MORAWY								
36.	152	Rozporządzenie nr 6/96 Wojewody Elbląskiego z dnia 25.06.1996r.	315 g	Dąb szypułkowy	180	Dobry	Bez uwag	

Lp	Nr rejestru wojewódzkiego	Podstawa prawna	Adres leśny	Gatunek	Wiek	Opis stanu zdrowotnego	Uwagi (zadania ochronne)	Inne
37.	153	Rozporządzenie nr 6/96 Wojewody Elbląskiego z dnia 25.06.1996r.	315 g	Dąb szypułkowy	180	Dobry	Bez uwag	
38.	154	Rozporządzenie nr 6/96 Wojewody Elbląskiego z dnia 25.06.1996r.	315 g	Dąb szypułkowy	180	Dobry	Bez uwag	
39.	155	Rozporządzenie nr 6/96 Wojewody Elbląskiego z dnia 25.06.1996r.	315 g	Dąb szypułkowy	180	Dobry	Bez uwag	
40.	156	Rozporządzenie nr 6/96 Wojewody Elbląskiego z dnia 25.06.1996r.	316 dx	Dąb szypułkowy	180	Dobry	Bez uwag	
41.	2	Rozporządzenie nr 4/95 Wojewody Elbląskiego z dnia 17.03.1995r.	276 b	Dąb szypułkowy	180	Dobry	Bez uwag	
42.	98	Rozporządzenie nr 13/98 Wojewody Elbląskiego z dnia 28.12.1998r.	277 a	Sosna zwyczajna	180	Dobry	Bez uwag	
	bd		315f	dąb szypułkowy				

Lp	Nr rejestru wojewódzkiego	Podstawa prawna	Adres leśny	Gatunek	Wiek	Opis stanu zdrowotnego	Uwagi (zadania ochronne)	Inne
	bd		316cx	Dąb szypułkowy				
BOGUSZ								
43.	136	Rozporządzenie nr 6/96 Wojewody Elbląskiego z dnia 25.06.1996r.	82 f	Buk pospolity	170	zdrowy	wymiana tabliczki	
44	141	Rozporządzenie nr 6/96 Wojewody Elbląskiego z dnia 25.06.1996r.	138 d	Dąb szypułkowy	140	zdrowy	wymiana tabliczki; dąb „bliźniak”, stoi w 138i	
45	142	Rozporządzenie nr 6/96 Wojewody Elbląskiego z dnia 25.06.1996r.	138 d	Dąb szypułkowy	140	zdrowy	wymiana tabliczki; dąb „bliźniak”, stoi w 138i	
	bd		138 i	Dąb szypułkowy			pomyłka	
DZIWNÓ								
46	147	Rozporządzenie nr 6/96 Wojewody Elbląskiego z dnia 25.06.1996r.	107 f	Dąb szypułkowy	180	dobry	Brak tabliczki	Brak w POP 2016-2025, był w POP 2006-2015, jest w wykazie

Lp	Nr rejestru wojewódzkiego	Podstawa prawna	Adres leśny	Gatunek	Wiek	Opis stanu zdrowotnego	Uwagi (zadania ochronne)	Inne
								gminy, dz.ew. 107/3
47	148	Rozporządzenie nr 6/96 Wojewody Elbląskiego z dnia 25.06.1996r.	144 z	Dąb szypułkowy	180	Średni – odłamany konar	Tabliczka do wymiany (nieczytelna)	Brak w POP 2016-2025, był w POP 2006-2015, jest w wykazie gminy, dz.ew. 144/31
48	149	Rozporządzenie nr 6/96 Wojewody Elbląskiego z dnia 25.06.1996r.	144 z	Dąb szypułkowy	140	dobry	Tabliczka do wymiany (nieczytelna)	Brak w POP 2016-2025, był w POP 2006-2015, jest w wykazie gminy, dz.ew. 144/31
49	150	Rozporządzenie nr 6/96 Wojewody Elbląskiego z dnia 25.06.1996r.	180 i	Dąb szypułkowy	180	Zły – zamiera (na drzewie pojedyncze żywe pędy)	Brak tabliczki	Brak w POP 2016-2025, był w POP 2006-2015, jest w wykazie gminy, dz.ew. 1250
50	138	Rozporządzenie nr 6/96 Wojewody Elbląskiego z dnia 25.06.1996r.	97 o	Głaz			Brak tabliczki	

Lp	Nr rejestru wojewódzkiego	Podstawa prawna	Adres leśny	Gatunek	Wiek	Opis stanu zdrowotnego	Uwagi (zadania ochronne)	Inne
51	139	Rozporządzenie nr 6/96 Wojewody Elbląskiego z dnia 25.06.1996r.	98 h	Sosna zwyczajna	190	dobry	Brak tabliczki	
52	140	Rozporządzenie nr 6/96 Wojewody Elbląskiego z dnia 25.06.1996r.	122 a	Buk pospolity	170	Średni – odłamany konar		
POLNO								
53	158	Rozporządzenie nr 6/96 Wojewody Elbląskiego z dnia 25.06.1996r.	219 b	Dąb szypułkowy	250	martwy		
54	159	Rozporządzenie nr 6/96 Wojewody Elbląskiego z dnia 25.06.1996r.	226l	Dąb szypułkowy	250	martwy	zmiana wydzielenia z 226d	
55	160	Rozporządzenie nr 6/96 Wojewody Elbląskiego z dnia 25.06.1996r.	226l	Dąb szypułkowy	250	zdrowy	brak tabliczki; zmiana wydzielenia z 226d	
56	161	Rozporządzenie nr 6/96 Wojewody Elbląskiego z dnia 25.06.1996r.	230 c	Dąb szypułkowy	300	martwy		

Lp	Nr rejestru wojewódzkiego	Podstawa prawna	Adres leśny	Gatunek	Wiek	Opis stanu zdrowotnego	Uwagi (zadania ochronne)	Inne
57	162	Rozporządzenie nr 6/96 Wojewody Elbląskiego z dnia 25.06.1996r.	244 b	Dąb szypułkowy	200	zdrowy	brak tabliczki	
58	3	Rozporządzenie nr 4/95 Wojewody Elbląskiego z dnia 17.03.1995r.	220 a	Dąb szypułkowy	180	częściowo martwy	brak tabliczki	
	bd		230 o	Dąb szypułkowy				
JEZIORKI								
59.	143	Rozporządzenie nr 6/96 Wojewody Elbląskiego z dnia 25.06.1996r.	237 g	Dąb szypułkowy	180	dobry	potrzebna tabliczka	
60.	144	Rozporządzenie nr 6/96 Wojewody Elbląskiego z dnia 25.06.1996r.	275 c	Buk pospolity	170		konieczność usunięcia z tabeli	były w PUL 2006-15
61.	145	Rozporządzenie nr 6/96 Wojewody Elbląskiego z dnia 25.06.1996r.	277 l	Dąb szypułkowy	200		konieczność usunięcia z tabeli	były w PUL 2006-16

Lp	Nr rejestru wojewódzkiego	Podstawa prawna	Adres leśny	Gatunek	Wiek	Opis stanu zdrowotnego	Uwagi (zadania ochronne)	Inne
62.	146	Rozporządzenie nr 6/96 Wojewody Elbląskiego z dnia 25.06.1996r.	277 j	Dąb szypułkowy	200	dobry	potrzebna tabliczka	

#### 1.6 Strefy ochrony ostoi, miejsc gniazdowania i regularnego przebywania

Wykaz stref ochrony ostoi, miejsc gniazdowania i regularnego przebywania zawiera tabela nr 3, która zostanie udostępniona Wykonawcy.

#### 1.7 Obiekty podlegające ochronie konserwatora zabytków

Nadleśnictwo posiada zweryfikowane zasoby archeologiczne na gruntach zarządzanych przez Nadleśnictwo Kwidzyn. Zawarte tam są dane o strefach ochrony archeologiczno-konserwatorskiej należącej do rejestru i ewidencji zabytkowej. Całość należy włączyć do zapisów projektu PUL, a wskazania gospodarcze w wydzieleniach objętych ochroną konserwatorską muszą być uzgodnione z Pomorskim Wojewódzkim Konserwatorem Zabytków w taki sposób, aby nadleśnictwo nie musiało każdorazowo przeprowadzać oceny oddziaływania na zabytek i występować o decyzję administracyjną na realizację prac.

Wykaz obiektów objętych ochroną konserwatorską:

<b>ZABYTKI/STANOWISKA ARCHEOLOGICZNE WPISANE DO REJESTRU ZABYTKÓW</b>						
<b>Leśnictwo</b>	<b>Nr rejestru zabytków</b>	<b>Organ wpisujący do rejestru zabytków</b>	<b>Nr i data wpisu do rejestru zabytków</b>	<b>Obiekt</b>	<b>Adres/Nr działki</b>	<b>Gmina</b>
Polno	34A	Wojewódzki Konserwator Zabytków w Gdańsku	Dec. KL.IV/620/3441/69 z dn. 07.05.1969 r.	grodzisko wczesnośredniowieczne i późnośredniowieczne	22-07-022-0007-209/2	Gardeja
	174/A	Wojewódzki Konserwator Zabytków w Gdańsku	Dec. KL.IV/6200/4565/71 z dn. 22.11.1971 r.	cmentarzysko szkieletowe z okresu późnego średniowiecza	22-07-022-0007-209/5	Gardeja
Lisewo	53 A	Wojewódzki Konserwator Zabytków w Gdańsku	Dec. KL.IV/620/3441/69 z dn. 01.12.1969 r.	grodzisko z okresu wczesnego średniowiecza, położone na wschodnim brzegu strumyka „Bacha”	22-16-055-0010-184/14	Sztum
Wilki	62A	Wojewódzki Konserwator Zabytków w Gdańsku	Dec. KL.IV/620/66/70 z dn. 07.01.1970 r.	grodzisko wyżynne położone na wzniesieniu zwanym Dębina	22-16-055-0004-1/1; 317/39; 317/33	Sztum

<b>ZABYTKI/STANOWISKA ARCHEOLOGICZNE WPISANE DO REJESTRU ZABYTKÓW</b>						
<b>Leśnictwo</b>	<b>Nr rejestru zabytków</b>	<b>Organ wpisujący do rejestru zabytków</b>	<b>Nr i data wpisu do rejestru zabytków</b>	<b>Obiekt</b>	<b>Adres/Nr działki</b>	<b>Gmina</b>
				Góra z XI-XII wieku oraz osada przygodowa		
	71/A	Wojewódzki Konserwator Zabytków w Gdańsku	Dec. KL.IV/620/66/70 z dn. 07.01.1970 r.	osada przygodowa	22-16-055-0004-317/35	Sztum
	70/A	Wojewódzki Konserwator Zabytków w Gdańsku	Dec. KL.IV/620/66/70 z dn. 07.01.1970 r.	otwarta osada z okresu wpływów rzymskich,	22-16-055-0004-317/27; 317/26	Sztum
	230 A	Wojewódzki Konserwator Zabytków w Gdańsku	Dec. KL.IV/6200/5244/72 z dn. 05.12.1972 r.	cmentarzysko kurhanowe	22-16-055-0017-33/2 22-16-055-0017-498	Sztum
Benowo	76A	Wojewódzki Konserwator Zabytków w Gdańsku	Dec. KL.IV/620/67/70 z dn. 07.01.1970 r.	szańce obronne z okresu średniowiecznego	22-16-055-0002-138/1	Sztum
	77A	Wojewódzki Konserwator Zabytków w Gdańsku	Dec. KL.IV/620/67/70 z dn. 07.01.1970 r.	szańce obronne z okresu średniowiecznego	22-16-055-0002-137/1	Sztum
	78A	Wojewódzki Konserwator Zabytków w Gdańsku	Dec. KL.IV/620/67/70 z dn. 07.01.1970 r.	szańce obronne z okresu średniowiecznego	22-16-055-0002-136/2	Sztum
Sarnowo	229A	Wojewódzki Konserwator Zabytków w Gdańsku	Dec. KL.IV/6200/5243/72 z dn. 05.12.1972 r.	cmentarzysko kurhanowe	22-16-055-0017-52/6; 52/8	Sztum
Mikołajki	1/A/90	Wojewódzki Konserwator Zabytków w Olsztynie	Dec. KL-I/5350/1/90 z dn. 16.02.1990 r.	osada z wczesnej epoki żelaza	22-16-042-0006-57/10; 57/4; 57/8	Stary Targ
Miłosna	977 (dawnej 56/80)	Wojewódzki Konserwator Zabytków w Elblągu	Dec. KL-I/509/80 z dn. 25.02.1980 r.	stadnina i park	22-07-011-0018-19/7	Miasto Kwidzyn
Waplewo	96/a	Wojewódzki Konserwator Zabytków w Elblągu	Dec. PSOZ/VII/1001/93 z dn. 16.06.1993 r.	osada i cmentarzysko ciałopalne/osada kultura pomorska	22-16-042-0008-9/3	Stary Targ
Dziwno						



## **2. Typy siedliskowe lasu**

Nadleśnictwo Kwidzyn proponuje pełne wykorzystanie danych z operatu glebowo-siedliskowego opracowanego w 2023 przez Biuro Urządzania Lasu i Geodezji Leśnej oddział w Gdyni.

## **3. Typy drzewostanów oraz orientacyjne składy gatunkowe upraw**

Nadleśnictwo wnioskuje o przyjęcie proponowanych typów drzewostanów wraz ze składami gatunkowymi upraw jako ramowe hodowlane i ochronne cele gospodarowania dla typu siedliskowego lasu, dopuszczając do ich modyfikacji w konkretnych drzewostanach, mając na względzie stan zbiorowiska roślinnego, siedliska oraz stopień uwilgotnienia. Powyższe zawiera tabela „Typ lasu i typy drzewostanów TD dla Nadleśnictwa Kwidzyn”.

Na obszarach Natura 2000 rodzaj rębni oraz składy gatunkowe należy dostosować do założeń wynikających z planów zadań ochrony obszaru Natura 2000. Zabiegi trzebieży winny kształtować skład pożądany z siedliskiem przyrodniczym (rozważyć trzebieże przekształceniowe).

W przypadku składów gatunkowych odnowień, należy utrzymać zasadę preferowania odnowień naturalnych, z dopuszczalnym wprowadzaniem odnowień sztucznych tylko w odniesieniu do gatunków rodzimych, zgodnych z siedliskiem i typem zbiorowiska. W odniesieniu do gatunków obcych geograficznie dopuszcza się ich domieszkowy udział. Szczegółowe składy gatunkowe zaproponowano w tabeli „Typy lasu i typy drzewostanów TD dla Nadleśnictwa Kwidzyn”. Stosowanie rębni IV i V w większym zakresie.

Ze względu na trwającą chorobę jesionu możliwe jest zastąpienie go innym gatunkiem zgodnym z siedliskiem. Podstawa: § 23 Instrukcja Urządzania Lasu, Regionalizacja Przyrodniczo-Leśna Polski 2010.

Docelowe typy drzewostanów – Nadleśnictwo Kwidzyn – Mezoregion Żuław Wiślanych:

Typ siedliskowy lasu i wariant wilgotn.	Zespół roślinny i trofizm siedliska	Struktura	Typ drzewo stanu	Gatunki, udział w składzie w %		Biocenotyczne	Sposób zagospodarowania
				Gatunki główne	Gatunki domieszkowe		
LMśw 1-2	<i>Stellario holosteae - Carpinetum betuli</i> mezotroficzne siedliska świeże i silnie świeże	IIp	So – Db	Dbś 40 - 60% So do 40%	Lp, Jw, Kl, Gb, Brz, Os, Md, Czrp, Jrz do 20%	Jrz, Wb	III/IV/V
LMw 0-1	<i>Stellario holosteae - Carpinetum betuli, Tilio - Carpinetum</i> mezotroficzne siedliska wilgotne	IIp	Db	Dbś 50 - 70%	Gb, Lp 20% So, Brzo, Kl, Jw, Wz, Os, Ol, Md, Św do 10 - 20%	Jrz, Wb, Jb, Gr, Gł	III/IV/V
LMw 2	<i>Ribeso nigri – Alnetum</i> postać degeneracyjna	IIp	Db – Ol	Ol 40 - 60% Dbś 20 - 40%	Js, Św, Wz, Gb, Os, Brzo, Kl, Jw, So, Lp do 20%	Jrz, Wb, Jb, Gr, Gł	III/IV/V
Lśw 1-2	<i>Stellario holosteae - Carpinetum betuli typicum</i> eutroficzne siedliska świeże i silnie świeże <i>Tilio - Carpinetum</i> eutroficzne siedliska silnie świeże	IIp	Db	Dbś 60 - 80%	Lp, Gb, Jw - 20% Kl, Wz, Md, Czrp, Jrz do 10 - 20%	Jrz, Wb, Jb, Gr, Gł	III/IV/V
Lw 1	<i>Stellario holosteae - Carpinetum betuli ficarietosum Tilio - Carpinetum</i> eutroficzne siedliska wilgotne	IIp	Db	Dbś 70 - 80%	Lp, Jw, Wz, Ol, Js, Gb, Czrp 20 - 30%	Wb, Jb, Gr, Gł	III/IV/V
Lw 2	<i>Fraxino – Alnetum</i> eutroficzne siedliska silnie wilgotne	IIp	Db - Ol	Ol 40 - 60% Dbś 20 - 40%	Lp, Jw, Wz, Kl, Js, Czrp 20 - 30%	Wb, Jb, Gr, Gł	III/IV/V
Lł 0-2	<i>Ficario – Ulmetum minoris</i> eutroficzne rodzaje siedlisk niezalewane, zalewane i podtapiane, na tarasach zalewowych i nad zalewowych małych rzek i strumieni	IIp	Db	Dbś 40% - 70%	Wz 10 – 20% Tpb, Tpc, Ol, Lp, Js, Kl 10 - 20%	Wb, Jb, Gr	IV/V/ pozostawienie drzewostanów do naturalnych procesów odnowieniowych
Ol 1-3	<i>Ribeso nigri - Alnetum</i> eutroficzne siedliska bagienne	Ip	Ol	Ol 80 - 100%	Brzo, Js, Wz, Jw do 20%	Wb	IV/V/ pozostawienie drzewostanów do naturalnych procesów odnowieniowych

OIJ 1-2	<i>Fraxino – Alnetum</i> i <i>Carici remotae-Fraxinetum</i> eutroficzne siedliska na torfach niskich, namulach i murszach	Ip	Js – OI	OI 60 - 70% Js 20 - 30%	Ip Dbs, Wz, Kl, Jw do 20% Ilp Wz, Js	Wb	IV/V/ pozostawienie drzewostanów do naturalnych procesów odnowieniowych
---------	---	----	---------	----------------------------	---	----	--

### Docelowe typy drzewostanów – Nadleśnictwo Kwidzyn – Mezőregion Pojezierza Iławskiego

Typ siedliskowy lasu i wariant wilgotn.	Zespół roślinny i trofizm siedliska	Struktura	Typ drzewostanu	Gatunki, udział w składzie w %		Biocenotyczne	Sposób zagospodarowania
				Gatunki główne	Gatunki domieszkowe		
Bśw 1-2	<i>Leucobryo - Pinetum</i> świeże i silnie świeży oligotroficzne rodzaje siedlisk	Ip	So	So 90 - 100%	Brz do 10%		I/IV/V
BMśw 1-2	<i>Fago - Quercetum</i> najuboższe mezotroficzne rodzaje siedlisk świeżych i silnie świeżych	Ilp	So	So 70%	Dbb 10% Bk 10% Brz, Os, Md do 10%	Jrz	I/IV/V
BMśw 1-2	<i>Fago - Quercetum</i> mezotroficzne rodzaje siedlisk świeżych i silnie świeżych	Ilp	Db – So	So 60 - 70% Dbb 20 - 30%	Bk 10 – 20% Md, Brz, Os, Św do 10%	Jrz	III/IV/V
BMw 0-2	<i>Fago - Quercetum</i> wszystkie mezotroficzne rodzaje siedlisk wilgotnych i silnie wilgotnych	Ilp	Db – So	So 50 - 60% Dbb 20%	Św 10 - 20% Bk, Brz, OI, Os do 10%	Jrz	III/IV/V
BMb 0-1	<i>Vaccinio uliginosi - Pinetum</i> oligotroficzne rodzaje siedlisk bagiennych	Ip	So	So 80 - 90%	Brzo, Brz 10 - 20 %	Jrz	IV/V pozostawienie drzewostanów do naturalnych procesów odnowieniowych
BMb 2-3	<i>Vaccinio uliginosi - Betuletum pubescentis</i> mezotroficzne rodzaje siedlisk bagiennych	Ip	So - Brz	Brzo 50% So 40 - 50%	Brz do 10 %	Jrz	IV/V pozostawienie drzewostanów do naturalnych procesów odnowieniowych

LMśw 1-2	<i>Luzulo pilosae</i> – <i>Fagetum</i> mezotroficzne siedliska świeże i silnie świeże	lp	Bk	Bk 60 - 80%	So do 20% Dbb do 10% Md, Św, Jw, Brz, Crzp, Jrzb do 10%	Jrz, Wb	II/III/IV/V
LMśw 1-2	<i>Stellario holostea</i> - <i>Carpinetum</i> <i>betuli</i> mezotroficzne siedliska świeże i silnie świeże	llp	So – Db	Dbb, Dbs 40 - 60% So do 40%	Bk, Lp, Jw, Kl, Gb, Brz, Os, Md, Czrp, Jrzb do 20%	Jrz, Wb	III/IV/V
LMw 0-1	<i>Stellario holostea</i> - <i>Carpinetum</i> <i>betuli</i> , <i>Tilio</i> - <i>Carpinetum</i> mezotroficzne siedliska wilgotne	llp	Db	Dbs 50 - 70%	Gb, Lp 20% So, Brzo, Kl, Jw, Wz , Os, Ol, Md, Św do 10 - 20%	Jrz, Wb, Jb, Gr, Gł	III/IV/V
LMw 2	<i>Ribeso nigri</i> – <i>Alnetum</i> postać degeneracyjna	llp	Db – Ol	Ol 40 - 60% Dbs 20 - 40%	Js, Św, Wz, Gb, Os, Brzo, Kl, Jw, So, Lp do 20%	Jrz, Wb, Jb, Gr, Gł	III/IV/V
LMb 0-1	<i>Vaccinio uliginosi</i> - <i>Betuletum</i> <i>pubescentis</i> siedliska odwodnione	lp	Brz	Brzo 50 - 70%	Ol 10% - 20% So 10% - 20% Os, Dbs, Kl, Św, Brz do 10%	Jrz, Wb	IV/V/ pozostawienie drzewostanów do naturalnych procesów odnowieniowych
LMb 2–3	<i>Sphagno squarrosi</i> - <i>Alnetum</i> siedliska mokre i bardzo mokre	lp	Brz – Ol	Ol 50 - 70% Brzo 20 - 30%	So, Brz, Św 10 - 20%	Jrz, Wb	V/ pozostawienie drzewostanów do naturalnych procesów odnowieniowych
Lśw 1	<i>Galio odorati</i> – <i>Fagetum</i> eutroficzne rodzaje siedlisk w wariancie świeżym	lp	Bk	Bk 70 - 80%	Dbs do 20% Jw, Kl, Md, Lp, Jw., Gb, Czrp, Jrzb do 10%	Jrz, Wb, Jb, Gr, Gł	II/III/IV/V
Lśw 1-2	<i>Stellario holostea</i> - <i>Carpinetum</i> <i>betuli typicum</i> eutroficzne siedliska świeże i silnie świeże <i>Tilio</i> - <i>Carpinetum</i> eutroficzne siedliska silnie świeże	llp	Db	Dbs 60 - 80%	Lp, Gb, Jw - 20% Kl, Bk, Wz, , Md, Czrp, Jrzb 10 - 20%	Jrz, Wb, Jb, Gr, Gł	III/IV/V
Lw 1	<i>Stellario holostea</i> - <i>Carpinetum</i> <i>betuli ficarietosum</i> <i>Tilio</i> - <i>Carpinetum</i> eutroficzne siedliska wilgotne	llp	Db	Dbs 70 - 80%	Lp, Jw, Wz, Ol, Js, Gb, Bk, Czrp 20 - 30%	Wb, Jb, Gr, Gł	III/IV/V

Lw 2	<i>Fraxino – Alnetum</i> eutroficzne siedliska silnie wilgotne	llp	Db - OI	OI 40 - 60% Dbs 20 - 40%	Lp, Jw, Wz, Kl, Js, Czrp 20 - 30%	Wb, Jb, Gr, Gł	III/IV/V
Lł 0-2	<i>Ficario – Ulmetum minoris</i> eutroficzne rodzaje siedlisk niezalewane, zalewane i podtapiane, na tarasach zalewowych i nad zalewowych małych rzek i strumieni	llp	Db	Dbs 40 - 70%	Wz 10 – 20% Tpb, Tpc, OI, Lp, Js, Kl 10 - 20%	Wb, Jb, Gr	IV/V/ pozostawienie drzewostanów do naturalnych procesów odnowieniowych
OI 1-3	<i>Ribeso nigri - Alnetum</i> eutroficzne siedliska bagienne	lp	OI	OI 80 - 100%	Brzo, Js, Wz, Jw do 20%	Wb	IV/V/ pozostawienie drzewostanów do naturalnych procesów odnowieniowych
OIJ 1-2	<i>Fraxino – Alnetum</i> i <i>Carici remotae-Fraxinetum</i> eutroficzne siedliska na torfach niskich, namulach i murszach	lp	Js – OI	OI 60 - 70% Js 20 - 30%	lp Dbs, Wz, Kl, Jw do 20% llp Wz, Js	Wb	IV/V/ pozostawienie drzewostanów do naturalnych procesów odnowieniowych

#### Docelowe typy drzewostanów – Nadleśnictwo Kwidzyn – Mezoregion Doliny Kwidzyńskiej

Typ siedliskowy lasu i wariant wilgotn.	Zespół roślinny i trofizm siedliska	Struktura	Typ drzewostanu	Gatunki, udział w składzie w %		Biocenotyczne	Sposób zagospodarowania
				Gatunki główne	Gatunki domieszkowe		
Bśw 1-2	<i>Leucobryo - Pinetum</i> świeże i silnie świeży oligotroficzne rodzaje siedlisk	lp	So	So 90 - 100%	Brz do 10%		I/IV/V
BMśw 1-2	<i>Fago - Quercetum</i> najuboższe mezotroficzne rodzaje siedlisk świeżych i silnie świeżych	llp	So	So 70%	Dbb 10% Bk 10% Brz, Os, Md do 10%	Jrz	I/IV/V
BMśw 1-2	<i>Fago - Quercetum</i> mezotroficzne rodzaje siedlisk świeżych i silnie świeżych	llp	Db – So	So 60 - 70% Dbb 20 - 30%	Bk 10 – 20% Md, Brz, Os, Św do 10%	Jrz	III/IV/V

BMw 0-2	<i>Fago - Quercetum</i> wszystkie mezotroficzne rodzaje siedlisk wilgotnych i silnie wilgotnych	llp	Db – So	So 50 - 60% Dbb 20%	Św 10 - 20% Bk, Brz, OI, Os do 10%	Jrz	III/IV/V
BMb 0-1	<i>Vaccinio uliginosi - Pinetum</i> oligotroficzne rodzaje siedlisk bagiennych	lp	So	So 80 - 90%	Brzo, Brz 10 - 20 %	Jrz	IV/V pozostawienie drzewostanów do naturalnych procesów odnowieniowych
BMb 2-3	<i>Vaccinio uliginosi - Betuletum pubescentis</i> mezotroficzne rodzaje siedlisk bagiennych	lp	So - Brz	Brzo 50% So 40 - 50%	Brz do 10 %	Jrz	IV/V pozostawienie drzewostanów do naturalnych procesów odnowieniowych
LMśw 1-2	<i>Luzulo pilosae – Fagetum</i> mezotroficzne siedliska świeże i silnie świeże	lp	Bk	Bk 60 - 80%	So do 20% Dbb do 10% Md, Św, Jw, Brz, Czrp, Jrzb do 10%	Jrz, Wb	II/III/IV/V
LMśw 1-2	<i>Stellario holosteeae - Carpinetum betuli</i> mezotroficzne siedliska świeże i silnie świeże	llp	So – Db	Dbb, Dbs 40 - 60% So do 40%	Bk, Lp, Jw, Kl, Gb, Brz, Os, Md, Czrp, Jrzb do 20%	Jrz, Wb	III/IV/V
LMw 0-1	<i>Stellario holosteeae - Carpinetum betuli, Tilio - Carpinetum</i> mezotroficzne siedliska wilgotne	llp	Db	Dbs 50 - 70%	Gb, Lp 20% So, Brzo, Kl, Jw, Wz, Os, OI, Md, Św do 10 - 20%	Jrz, Wb, Jb, Gr, Gł	III/IV/V
LMw 2	<i>Ribeso nigri – Alnetum</i> postać degeneracyjna	llp	Db – OI	OI 40 - 60% Dbs 20 - 40%	Js, Św, Wz, Gb, Os, Brzo, Kl, Jw, So, Lp do 20%	Jrz, Wb, Jb, Gr, Gł	III/IV/V
LMb 0-1	<i>Vaccinio uliginosi - Betuletum pubescentis</i> siedliska odwodnione	lp	Brz	Brzo 50% - 70%	OI 10% - 20% So 10% - 20% Os, Dbs, Kl, Św, Brz do 10%	Jrz, Wb	IV/V/ pozostawienie drzewostanów do naturalnych procesów odnowieniowych
LMb 2–3	<i>Sphagno squarrosi - Alnetum</i> siedliska mokre i bardzo mokre	lp	Brz – OI	OI 50 - 70% Brzo 20 - 30%	So, Brz, Św 10 - 20%	Jrz, Wb	V/ pozostawienie drzewostanów do naturalnych procesów odnowieniowych

Lśw 1	<i>Galio odorati</i> – <i>Fagetum</i> eutroficzne rodzaje siedlisk w wariacie świeżym	Ip	Bk	Bk 70 - 80%	Dbs do 20% Jw, Kl, Md, Lp, Jw., Gb, Czrp, Jrzb do 10%	Jrz, Wb, Jb, Gr, Gł	II/III/IV/V
Lśw 1-2	<i>Stellario holosteeae</i> - <i>Carpinetum betuli typicum</i> eutroficzne siedliska świeże i silnie świeże <i>Tilio</i> - <i>Carpinetum</i> eutroficzne siedliska silnie świeże	Ilp	Db	Dbs 60 - 80%	Lp, Gb, Jw - 20% Kl, Bk, Wz, , Md, Czrp, Jrzb 10 - 20%	Jrz, Wb, Jb, Gr, Gł	III/IV/V
Lw 1	<i>Stellario holosteeae</i> - <i>Carpinetum betuli ficarietosum</i> <i>Tilio</i> - <i>Carpinetum</i> eutroficzne siedliska wilgotne	Ilp	Db	Dbs 70 - 80%	Lp, Jw, Wz, Ol, Js, Gb, Bk, Czrp 20 - 30%	Wb, Jb, Gr, Gł	III/IV/V
Lw 2	<i>Fraxino</i> – <i>Alnetum</i> eutroficzne siedliska silnie wilgotne	Ilp	Db - Ol	Ol 40 - 60% Dbs 20 - 40%	Lp, Jw, Wz, Kl, Js, Czrp 20 - 30%	Wb, Jb, Gr, Gł	III/IV/V
Lł 0-2	<i>Ficario</i> – <i>Ulmetum minoris</i> eutroficzne rodzaje siedlisk niezalewane, zalewane i podtapiane, na tarasach zalewowych i nad zalewowych małych rzek i strumieni	Ilp	Db	Dbs 40 - 70%	Wz 10 – 20% Tpb, Tpc, Ol, Lp, Js, Kl 10 - 20%	Wb, Jb, Gr	IV/V/ pozostawienie drzewostanów do naturalnych procesów odnowieniowych
Ol 1-3	<i>Ribeso nigri</i> - <i>Alnetum</i> eutroficzne siedliska bagienne	Ip	Ol	Ol 80 - 100%	Brzo, Js, Wz, Jw do 20%	Wb	IV/V/ pozostawienie drzewostanów do naturalnych procesów odnowieniowych
OlJ 1-2	<i>Fraxino</i> – <i>Alnetum</i> i <i>Carici remotae</i> - <i>Fraxinetum</i> eutroficzne siedliska na torfach niskich, namulach i murszach	Ip	Js – Ol	Ol 60 - 70% Js 20 - 30%	Ip Dbs, Wz, Kl, Jw do 20% Ilp Wz, Js	Wb	IV/V/ pozostawienie drzewostanów do naturalnych procesów odnowieniowych

#### 4. Wiek rębności dla głównych gatunków drzew

Nadleśnictwo Kwidzyn proponuje przyjęcie przeciętnych wieków rębności na poziomie poprzedniej rewizji Planu Urządzenia Lasu, tj:  
Przeciętny wiek rębności dla gatunków:

Gatunek	Wiek rębności (w latach)
Db, Js, Wz	140
Jd, Dg, Bk	120
So, Md	100
Św, Brz, Ol, Lp, Kl, Jw, Gb	80
Os, Ol (szara i z odrośli)	60
Tp, Wb	40

W czasie terenowych prac taksacyjnych dla każdego drzewostanu należy określić wiek dojrzałości rębnej. Przeciętne wieki rębności pozostałych gatunków drzew (niewymienionych w powyższej tabeli) należy przyjąć zgodnie z §83 ust. 3 IUL. Na obszarach Natura 2000 dla siedlisk przyrodniczych będących przedmiotem ochrony przyjąć zapisy PZO.

#### 5. Podział lasu na gospodarstwa, w tym kwalifikowanie do gospodarstwa specjalnego

Dla celów planowania urządzeniowego na podstawie dominujących funkcji pełnionych przez lasy Nadleśnictwa Kwidzyn, proponuje się utworzenie trzech gospodarstw zgodnie z zapisami § 82 IUL:

- gospodarstwo wielofunkcyjnych lasów ochronnych (O), do którego należy zaliczyć wszystkie lasy ochronne nie zaliczone do gospodarstwa specjalnego, które uzyskały właściwą decyzję Ministra Środowiska
- gospodarstwo wielofunkcyjnych lasów gospodarczych (G), do którego zalicza się obszary z wiodącą funkcją produkcyjną, ze sposobami zagospodarowania:
  - zrębowego sposobu zagospodarowania (GZ) dla siedlisk borów, dla których przyjmuje się zrębowy sposób zagospodarowania rębniami zupełnymi oraz na innych siedliskach, na których projektuje się rębnię zupełną (np. lite drzewostany świerkowe lub niewielkie powierzchnie), na których stosowanie rębni złożonych byłoby nieuzasadnione,
  - przerębowo-zrębowego sposobu zagospodarowania (GPZ) dla siedlisk lasów i olsów nadleśnictwa, w drzewostanach dla których przyjmuje się sposób zagospodarowania rębniami częściowymi, gniazdowymi ze średnim okresem odnowienia i stopniowymi z wydłużonym okresem odnowienia do 30-40 lat.
- gospodarstwo specjalne (S) do którego należy zaliczyć:
  - rezerваты przyrody wraz z otulinami,
  - lasy stanowiące cenne fragmenty rodzimej przyrody,
  - lasy glebochronne na stokach o nachyleniu powyżej 45° i na stromych zboczach jarów, wąwozów i wzgórz,
  - lasy na stałych powierzchniach badawczych i doświadczalnych,



- lasy wodochronne na siedliskach wilgotnych i bagiennych oraz w strefie ujęć i źródeł wody,
- lasy kryjące zabytki archeologiczne, fragmenty cmentarzysk, miejsca Pamięci Narodowej, parki poddworskie,
- lasy o szczególnym znaczeniu dla obronności i bezpieczeństwa państwa (JW),
- wyłączone drzewostany nasienne i drzewostany zachowawcze,
- drzewostany objęte prawnym zakazem pozyskiwania drewna ze względu na szczególne znaczenie dla ochrony przyrody,
- szczególne znaczenie dla ochrony przyrody; (objętych ochroną strefową: bielik, kania, bocian czarny, orlik krzykliwy),
- lasy znajdujące się na gruntach spornych,
- lasy o dominującej funkcji społecznej,

oraz inne tereny zaproponowane przez Wykonawcę po dokonaniu uzgodnień z nadleśnictwem.

## **6. Wytyczne w sprawie cięć rębnych w poszczególnych gospodarstwach**

1. Dla gospodarstwa specjalnego, zgodnie z IUL, wielkość planowanego użytkowania wynika ze stwierdzonych potrzeb hodowlanych i ochronnych drzewostanów w zależności od przypisanych im form ochrony, specjalnych funkcji oraz stanu lasu.
2. Dla obiektów wymagających realizacji odrębnych planów ochrony, projektować zadania w uzgodnieniu z właściwymi organami i służbami przy uwzględnieniu zapisów stosownych dokumentów (planów zadań ochronnych lub planów ochrony).
3. Dla gospodarstwa wielofunkcyjnego lasów ochronnych, wielkość planowanego użytkowania powinna łączyć realizację funkcji ochronnych i produkcyjnych wynikających z dojrzałości drzewostanów oraz okresów uprzątnięcia w KO i KDO.
4. Sposób zagospodarowania cięciami rębnymi przedstawiono w tabeli TD. Weryfikacji terenowej podlegać będzie możliwość zastosowania rębni przerębowej (V) na siedliskach Bb, BMb, LMb, Lł, Ol, OlJ (uzyskanie odnowienia naturalnego) jak również możliwość zaprzestania użytkowania na powyższych siedliskach, na których występują skrajnie wilgotne warianty uwilgotnienia (z uwzględnieniem wykazu drzewostanów wyłączonych z użytkowania). W drzewostanach w których zostanie podjęta decyzja zaprzestania użytkowania należy dopuścić wykonywanie cięć sanitarnych z uwagi na konieczność prowadzenia zabiegów przeciwko szkodliwym owadom.
5. Cięcia w lasach o dominującej funkcji społecznej należy prowadzić za pomocą RB IV D lub V.
6. Dla cięć projektowanych na obszarach Natura 2000 uwzględnić zapisy wynikające z zatwierdzonych planów zadań ochronnych (PZO).
7. Przy projektowaniu cięć rębnych przy głównych drogach oraz kolejowych szlakach komunikacyjnych dopuszcza się zastosowanie rębni zupełnej lub cięć zupełnych w sąsiedztwie dróg krajowych, wojewódzkich, powiatowych i gminnych z jednoczesnym kształtowaniem strefy przejściowej za pomocą ekotonu § 27 ZHL, w uzgodnieniu z Nadleśnictwem.
8. Przy projektowaniu rębni należy dążyć do maksymalnego wykorzystania istniejących i możliwych do uzyskania odnowień naturalnych.
9. Drzewostany w KO i KDO przydzielać do cięć całymi pododdziałami.
10. Dla rębni projektowanych na obszarach Natura 2000 uwzględnić zapisy wynikające z zatwierdzonych planów zadań ochronnych.

11. Rębnię stopniową należy planować w tych drzewostanach, w których możliwe jest uzyskanie odnowienia naturalnego drzewostanów wielogatunkowych o złożonej strukturze wiekowej i przestrzennej.

12. Planowanie usuwania przestojów ograniczyć do niezbędnego minimum i dostosować do potrzeb hodowlanych młodego pokolenia oraz potrzeb zachowania bezpieczeństwa publicznego.

13. Zręby zupełne planować z pozostawieniem pasa wyłączanego z cięć zupełnych w sąsiedztwie, bagien, torfowisk, źródlisk, źródeł, cieków wodnych.

## **7. Szczegółowe wytyczne w sprawie pielęgnowania lasu, w tym cięć pielęgnacyjnych**

Ze względu na duże zróżnicowanie gatunkowe i formy zmieszania, duży udział drzewostanów z odnowień naturalnych, w zabiegach pielęgnacyjnych (czyszczeniach i trzebieżach), rodzaj zabiegów projektować na podstawie aktualnych potrzeb wynikających z taksacji na gruncie (szczególnie CW w uprawach sosnowych). Nie należy planować CP-P, tylko zabiegi z zakresu hodowli lasu. Nie należy planować zabiegów II nawrotowych w II i starszych klasach wieku. Jako priorytetowe należy traktować trzebieże w II i III klasie wieku. Zabiegi pilne w czyszczeniach późnych i trzebieżach należy wskazać. Nie należy planować trzebieży późnych w drzewostanach objętych przebudową, w których wykonano cięcia przekształceniowe w ostatnich latach. Zgodnie z wcześniejszymi zaleceniami rozważyć planowanie trzebieży przekształceniowych. Zaplanować wskazania gospodarcze dot. cięć pielęgnacyjnych w drzewostanach przylegających do zabudowy w celu poprawy bezpieczeństwa. Projektowanie powierzchni czyszczeń późnych i trzebieży wczesnych według potrzeb zainwentaryzowanych upraw i drzewostanów, z uwzględnieniem gatunkowej dynamiki wzrostu.

Wyliczony etat powinien uwzględniać pozyskanie wykonywane w ramach cięć sanitarnych i przygodnych na poziomie średniorocznym za okres miniony w rozmiarze nie mniejszym niż 10 % planowanych cięć przedrębnych. Należy również uwzględnić zaprzestanie wykonania cięć pielęgnacyjnych na siedliskach BMB, LMB, LŁ, OI, OIJ na których występują skrajnie wilgotne warianty uwilgotnienia (zgodnie z wykazem drzewostanów wyłączonych z użytkowania). Przy planowaniu natężenia zabiegów w użytkowaniu przedrębnym należy uwzględnić uzyskaną intensywność tych zabiegów w ubiegłym okresie.

## **8. Wytyczne w sprawie hodowli lasu, w tym orientacyjnych składów gatunkowych upraw**

Nadleśnictwo wnioskuje o pełne wykorzystanie operatu siedliskowego, sporządzonego według stanu na 01.01.2023 r. z uwzględnieniem i wyszczególnieniem w opisach taksacyjnych siedlisk chronionych określonych w PZO w ramach obszarów Natura 2000 oraz ustalenie składów gatunkowych drzewostanów, kierunków i zasad ich zagospodarowania zgodnie z charakterystycznym dla nich priorytetem ochronnym. Jako preferowaną formę odnowienia dla drzewostanów na właściwych siedliskach przyjąć odnowienia naturalne.

CW i CP – planować tylko w uprawach i młodnikach, w których zabieg jest niezbędny do wykonania, decyduje stan lasu na gruncie. CW dla nowopowstałych upraw zaplanować na poziomie 20 % powierzchni przewidzianej do odnowienia, bez ujmowania w planie hodowli lasu. Należy wyłączyć z zabiegów obligatoryjnych czyszczenia wczesne w odnowieniach naturalnych. Luki – planować dolesienie luk tylko w warunkach stwarzających szansę wzrostu młodego pokolenia drzew, bez kryterium powierzchniowego 10 arów, drobnych luk i przerzedzeń odgrywających

korzystną rolę w ochronie różnorodności biologicznej oraz kształtowaniu klimatu wnętrza lasu nie należy przeznaczać do dolesienia (wyjątek granica zewnętrzna z innym użytkowaniem). Wprowadzanie II piętra planować we wszystkich drzewostanach przewidzianych do przebudowy oraz w drzewostanach, w których zabieg jest zasadny na gruncie w istniejącym drzewostanie. Nie planować wprowadzania podszytów. Plan powierzchni do odnowień należy zredukować o 20% przy planowanych rębniach zupełnych i 30% przy planowanych rębniach złożonych.

Na podstawie Zarządzenia nr 58/2012 DGLP Nadleśniczy wnioskuje o sporządzenie wykazu wszystkich opisanych w trakcie prac urządzeniowych powierzchni z występującym odnowieniem naturalnym.

## **9. Wytyczne w sprawie ogólnej ochrony lasu i ochrony przeciwpożarowej**

W trakcie prac taksacyjnych należy uwzględnić aktualny oraz przewidywany stan uszkodzenia drzewostanów na skutek niekorzystnego oddziaływania czynników biotycznych, abiotycznych oraz antropogenicznych i opracować kierunkowe zadania z zakresu ochrony lasu.

W ostatnich latach obserwuje się występowanie rekordowo wysokich temperatur oraz małej ilości opadów. W wyniku takich warunków pogodowych drzewostany ulegają obniżeniu progów odpornościowych. Kumulacja wyżej opisywanych czynników będzie stwarzała dogodne warunki dla gradacji szkodników wtórnych, a negatywne skutki uwydatniały się będą w nadchodzącym okresie.

Szczególnie należy uwzględnić następujące przyczyny uszkodzeń lasu:

### **Występowanie szkodników owadów**

W nadleśnictwie w ostatnich latach nie zaobserwowano gradacji tzw. szkodników pierwotnych i wtórnych. Jednak wraz ze zmieniającym się klimatem i coraz częściej występującymi długimi okresami suszy może dojść do osłabienia drzewostanów, które staną się bardziej podatne na gradacje. Przykładem może być pojawiający się kornik ostrozębny w drzewostanach sosnowych w południowej części nadleśnictwa.

### **Grzyby patogeniczne**

W nadleśnictwie występuje niewielkie zagrożenie ze strony grzybów korzeniowych. Tak jak w przypadku owadów problem może narastać w ciągu najbliższych lat w związku z osłabieniem drzew przez suszę.

W trakcie taksacji uwagi wymagają przede wszystkim drzewostany występujące na gruntach porolnych oraz z istotnym udziałem świerka pospolitego.

### **Zwierzyna:**

W nadleśnictwie występują szkody w uprawach i młodnikach powodowane głównie przez łosia, sarnę, oraz jelenia. Według służb terenowych najskuteczniejszą metodą ochrony przed zwierzyną są grodzenia upraw leśnych.

### **Zakłócenia stosunków wodnych**

Niedobór opadów oraz okresowe susze powodują obniżenie poziomu wód gruntowych co w konsekwencji prowadzi do osłabienia drzew, które są mniej odporne na infekcje oraz ataki owadów. Szczególną uwagę powinno się zwrócić na ochronę siedlisk hydrogenicznych oraz na tworzenie mikroretencji.

Nadleśnictwo wnioskuje o wykonanie szczegółowego opracowania hydrologicznego wg. zlewni dla całego obszaru w zarządzie Nadleśnictwa Kwidzyn. Celem pracy jest przygotowanie ekosystemów leśnych na ekstremalne zjawiska pogodowe oraz ochronę przed suszą. Dokument powinien zawierać w szczególności: ocenę zdolności retencyjnych wydzieleń leśnych (w tym wydzieleń, na których możliwe jest zlokalizowanie zbiorników małej retencji), analizę hydrologiczną zagrożeń powodziowych, modelowanie potencjału retencji, modelowanie odpływu zlewni.

Zakres pracy obejmie analizy GIS, analizy operatów glebowo-siedliskowych i planów urządzenia lasu, modelowanie objętości proponowanych obiektów retencji oraz wskazania dotyczące gospodarki drzewostanem i terenów cennych z punktu widzenia retencji wód.

Powierzchnie czasowo zalane w wyniku bytowania bobra europejskiego zaliczyć do gruntów leśnych do sukcesji lub w przypadku małych powierzchni jako pnsw – bagno.

### **Antropopresja**

Lasy nadleśnictwa, narażone są na antropopresję w okresie niemal całego roku. W związku z intensywnym rozwojem zabudowy, zarówno całorocznej jak i rekreacyjnej oraz usługowej, a także z planowaną budową infrastruktury elektro-energetycznej (farmy wiatrowe, fotowoltaiczne) na obszarze zasięgu administracyjnego nadleśnictwa należy zakładać, że szkody związane z antropopresją będą się nasilać.

Główne problemy z tym związane to:

- lokalizacja stref zabudowy na terenach niegdyś rolniczych w bezpośrednim sąsiedztwie lasów;
- fragmentacja kompleksów leśnych przez sieć dróg;
- nielegalne korzystanie z lasu z wykorzystaniem rowerów, samochodów, quadów, motocykli, w tym rajdy;
- płoszenie zwierząt;
- wydeptywanie;
- zaśmiecanie.

### **Ochrona przeciwpożarowa**

Wytyczne z zakresu ochrony przeciwpożarowej lasu należy opracować uwzględniając istniejący stan zabezpieczenia ppoż., który został opisany w dokumencie: „*Sposób postępowania na wypadek powstania pożaru lasu dla Nadleśnictwa Kwidzyn*”, który zostanie udostępniony wykonawcy.

Liczba pożarów w Nadleśnictwie Kwidzyn w latach 2016-2022	
Rok	Liczba pożarów
2016	0
2017	1
2018	7
2019	6
2020	5
2021	1
2022	1
Średnia: 3 pożary rocznie	

Wykonawca dokona analizy i oceny elementów ochrony przeciwpożarowej takich jak: sieć punktów czerpania wody i dojazdów pożarowych do nich, wyposażenia bazy sprzętu, sieci dojazdów pożarowych i.in.

## **10. Wytyczne w sprawie zagospodarowania rekreacyjnego lasów, w tym sporządzenia odpowiedniej mapy przeglądowej**

**A. Wyznaczenie lasów o zwiększonej funkcji społecznej na gruntach Nadleśnictwa Kwidzyn (strefy intensywnego i zrównoważonego oddziaływania społecznego) i zaklasyfikowanie ich do tzw. gospodarstwa lasów oddziaływania społecznego.**

Przyjęto następującą metodykę:

- a) w oparciu o zarządzenie nr 58 DGLP z 5 lipca 2022r. w sprawie wprowadzenia „Wytycznych do zagospodarowania lasów o zwiększonej funkcji społecznej na gruntach w zarządzie Lasów Państwowych” przeanalizowano grunty zarządzane przez nadleśnictwo,
- b) uwzględniono organizowane regularnie wydarzenia sportowe i rekreacyjne, przeprowadzono konsultacje ze służbami terenowymi, wytypowano na terenie nadleśnictwa obszary o zwiększonej funkcji społecznej,
- c) wytypowane obszary poddano konsultacjom społecznym.

W rezultacie otrzymano propozycję wydzieleń w strefie intensywnego oddziaływania społecznego z podziałem na strefy intensywnego i zrównoważonego oddziaływania społecznego. Uzyskane w ten sposób obszary powinny zostać zweryfikowane zgodnie z w/w Zarządzeniem.

Lista zostanie przekazana wykonawcy PUL w postaci warstwy mapy numerycznej.

W zweryfikowanych obszarach należy zaprojektować wskazania gospodarcze zawarte w wytycznych stanowiących załącznik nr 1 do Zarządzenia nr 58 DGLP z 5 lipca 2022r pn. „Wytyczne do zagospodarowania lasów o zwiększonej funkcji społecznej na gruntach w zarządzie Lasów Państwowych”. W strefie intensywnego oddziaływania społecznego – obligatoryjnie, w strefie zrównoważonej – fakultatywnie, wg potrzeb.

Lista wydzieleń z podziałem na rodzaj strefy oddziaływania społecznego:

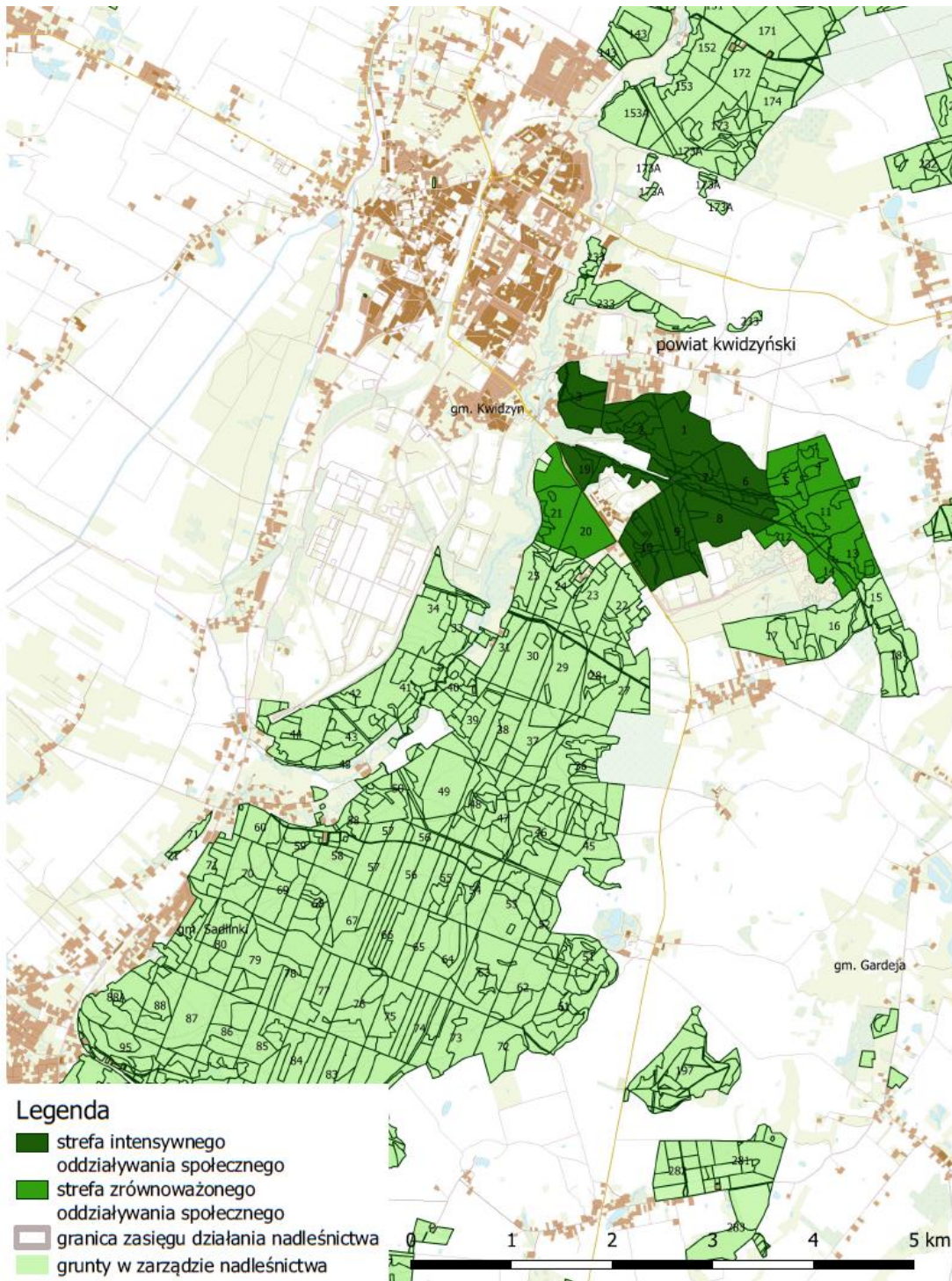
Lp	Leśnictwo	Adres leśny	pow,N,9,2	pow_geom,N,8,4	Rodzaj strefy oddziaływania społecznego
1	Miłosna	15-08-3-14-1 -a -00	3,78	3,7753	intensywnego oddziaływania
2	Miłosna	15-08-3-14-1 -d -00	20,67	21,2220	intensywnego oddziaływania
3	Miłosna	15-08-3-14-1 -h -00	2,99	3,2258	intensywnego oddziaływania
4	Miłosna	15-08-3-14-1 -i -00	0,37	0,3674	intensywnego oddziaływania
5	Miłosna	15-08-3-14-10 -a -00	4,90	5,2697	intensywnego oddziaływania
6	Miłosna	15-08-3-14-10 -ax -00	0,25	0,1598	intensywnego oddziaływania
7	Miłosna	15-08-3-14-10 -c -00	1,62	1,6131	intensywnego oddziaływania
8	Miłosna	15-08-3-14-10 -g -00	0,13	0,1348	intensywnego oddziaływania
9	Miłosna	15-08-3-14-10 -i -00	3,23	3,3066	intensywnego oddziaływania
10	Miłosna	15-08-3-14-10 -k -00	1,68	1,7046	intensywnego oddziaływania
11	Miłosna	15-08-3-14-10 -l -00	0,31	0,3097	intensywnego oddziaływania
12	Miłosna	15-08-3-14-10 -o -00	0,68	0,7158	intensywnego oddziaływania
13	Miłosna	15-08-3-14-10 -p -00	9,00	9,2301	intensywnego oddziaływania
14	Miłosna	15-08-3-14-10 -s -00	0,28	0,2754	intensywnego oddziaływania
15	Miłosna	15-08-3-14-10 -t -00	0,13	0,1300	intensywnego oddziaływania
16	Miłosna	15-08-3-14-10 -w -00	2,79	2,9184	intensywnego oddziaływania
17	Miłosna	15-08-3-14-11 -a -00	17,28	17,6170	zrównoważonego oddziaływania
18	Miłosna	15-08-3-14-11 -b -00	2,03	2,0100	zrównoważonego oddziaływania
19	Miłosna	15-08-3-14-11 -d -00	2,26	2,2827	zrównoważonego oddziaływania
20	Miłosna	15-08-3-14-11 -f -00	0,75	0,8022	zrównoważonego oddziaływania
21	Miłosna	15-08-3-14-11 -g -00	0,98	1,1089	zrównoważonego oddziaływania
22	Miłosna	15-08-3-14-11 -h -00	1,06	1,1019	zrównoważonego oddziaływania
23	Miłosna	15-08-3-14-12 -a -00	1,74	1,7380	zrównoważonego oddziaływania
24	Miłosna	15-08-3-14-12 -b -00	5,75	5,7688	zrównoważonego oddziaływania
25	Miłosna	15-08-3-14-12 -c -00	2,42	2,4736	zrównoważonego oddziaływania
26	Miłosna	15-08-3-14-13 -a -00	9,57	9,7588	zrównoważonego oddziaływania
27	Miłosna	15-08-3-14-13 -c -00	0,84	0,9156	zrównoważonego oddziaływania
28	Miłosna	15-08-3-14-13 -d -00	5,13	5,1732	zrównoważonego oddziaływania
29	Miłosna	15-08-3-14-13 -f -01	0,80	0,8051	zrównoważonego oddziaływania

30	Miłosna	15-08-3-14-13	-f -99	0,40	0,4032	zrównoważonego oddziaływania
31	Miłosna	15-08-3-14-13	-g -00	2,25	2,3731	zrównoważonego oddziaływania
32	Miłosna	15-08-3-14-14	-a -00	1,93	1,9297	zrównoważonego oddziaływania
33	Miłosna	15-08-3-14-14	-b -00	8,19	8,2362	zrównoważonego oddziaływania
34	Miłosna	15-08-3-14-14	-c -00	0,40	0,3949	zrównoważonego oddziaływania
35	Miłosna	15-08-3-14-19	-a -00	0,47	0,6468	intensywnego oddziaływania
36	Miłosna	15-08-3-14-19	-b -00	6,67	7,1308	intensywnego oddziaływania
37	Miłosna	15-08-3-14-19	-c -00	1,97	1,9710	intensywnego oddziaływania
38	Miłosna	15-08-3-14-19	-d -00	7,33	7,3209	intensywnego oddziaływania
39	Miłosna	15-08-3-14-19	-f -00	9,87	9,8380	zrównoważonego oddziaływania
40	Miłosna	15-08-3-14-19	-j -00	0,75	0,7537	intensywnego oddziaływania
41	Miłosna	15-08-3-14-19	-k -00	0,62	1,2768	intensywnego oddziaływania
42	Miłosna	15-08-3-14-19	-l -00	0,02	0,0242	intensywnego oddziaływania
43	Miłosna	15-08-3-14-2	-a -00	3,52	3,5508	intensywnego oddziaływania
44	Miłosna	15-08-3-14-2	-c -00	6,43	6,4797	intensywnego oddziaływania
45	Miłosna	15-08-3-14-2	-d -00	1,60	1,7568	intensywnego oddziaływania
46	Miłosna	15-08-3-14-2	-f -00	2,45	2,5158	intensywnego oddziaływania
47	Miłosna	15-08-3-14-2	-g -00	0,92	1,0574	intensywnego oddziaływania
48	Miłosna	15-08-3-14-2	-i -00	1,82	1,7665	intensywnego oddziaływania
49	Miłosna	15-08-3-14-2	-j -00	1,55	1,5064	intensywnego oddziaływania
50	Miłosna	15-08-3-14-2	-k -00	1,22	1,1672	intensywnego oddziaływania
51	Miłosna	15-08-3-14-2	-l -00	2,22	2,1316	intensywnego oddziaływania
52	Miłosna	15-08-3-14-2	-m -00	0,30	0,3509	intensywnego oddziaływania
53	Miłosna	15-08-3-14-2	-n -00	2,06	2,0450	intensywnego oddziaływania
54	Miłosna	15-08-3-14-2	-o -00	2,23	2,2604	intensywnego oddziaływania
55	Miłosna	15-08-3-14-2	-p -00	4,32	4,3658	intensywnego oddziaływania
56	Miłosna	15-08-3-14-20	-b -00	18,48	18,9110	zrównoważonego oddziaływania
57	Miłosna	15-08-3-14-20	-f -00	0,73	0,7377	zrównoważonego oddziaływania
58	Miłosna	15-08-3-14-21	-a -00	14,49	15,1040	zrównoważonego oddziaływania
59	Miłosna	15-08-3-14-21	-b -00	0,46	0,4633	zrównoważonego oddziaływania
60	Miłosna	15-08-3-14-21	-c -00	0,91	0,9121	zrównoważonego oddziaływania
61	Miłosna	15-08-3-14-21	-d -00	0,60	0,6251	zrównoważonego oddziaływania
62	Miłosna	15-08-3-14-21	-f -00	0,48	0,4868	zrównoważonego oddziaływania
63	Miłosna	15-08-3-14-21	-g -00	0,88	0,8893	zrównoważonego oddziaływania
64	Miłosna	15-08-3-14-3	-a -00	12,81	12,9380	intensywnego oddziaływania
65	Miłosna	15-08-3-14-3	-c -00	0,51	0,4987	intensywnego oddziaływania
66	Miłosna	15-08-3-14-3	-d -00	1,15	1,1399	intensywnego oddziaływania
67	Miłosna	15-08-3-14-3	-g -00	0,64	0,6405	intensywnego oddziaływania
68	Miłosna	15-08-3-14-3	-i -00	8,48	8,6745	intensywnego oddziaływania
69	Miłosna	15-08-3-14-3	-j -00	0,72	0,7050	intensywnego oddziaływania
70	Miłosna	15-08-3-14-4	-a -00	12,73	12,6810	zrównoważonego oddziaływania
71	Miłosna	15-08-3-14-4	-c -00	0,95	0,9453	zrównoważonego oddziaływania
72	Miłosna	15-08-3-14-4	-d -00	3,50	3,4890	zrównoważonego oddziaływania
73	Miłosna	15-08-3-14-4	-f -00	1,67	1,6666	zrównoważonego oddziaływania
74	Miłosna	15-08-3-14-4	-g -00	0,52	0,5033	zrównoważonego oddziaływania
75	Miłosna	15-08-3-14-4	-h -00	0,43	0,4166	zrównoważonego oddziaływania
76	Miłosna	15-08-3-14-4	-i -00	0,19	0,2167	zrównoważonego oddziaływania
77	Miłosna	15-08-3-14-5	-b -00	6,92	6,9925	zrównoważonego oddziaływania
78	Miłosna	15-08-3-14-5	-c -00	2,45	2,4902	zrównoważonego oddziaływania
79	Miłosna	15-08-3-14-5	-f -00	5,26	5,3328	zrównoważonego oddziaływania
80	Miłosna	15-08-3-14-5	-g -00	1,35	1,4471	zrównoważonego oddziaływania

81	Miłosna	15-08-3-14-5	-h -00	1,91	1,9172	zrównoważonego oddziaływania
82	Miłosna	15-08-3-14-5	-i -00	1,29	1,4637	zrównoważonego oddziaływania
83	Miłosna	15-08-3-14-5	-j -00	1,93	1,9460	zrównoważonego oddziaływania
84	Miłosna	15-08-3-14-6	-b -00	15,46	16,0190	intensywnego oddziaływania
85	Miłosna	15-08-3-14-6	-d -00	1,16	1,1555	intensywnego oddziaływania
86	Miłosna	15-08-3-14-6	-f -00	2,18	2,1658	intensywnego oddziaływania
87	Miłosna	15-08-3-14-6	-g -00	1,00	0,9899	intensywnego oddziaływania
88	Miłosna	15-08-3-14-6	-i -00	3,89	3,8840	intensywnego oddziaływania
89	Miłosna	15-08-3-14-6	-j -00	1,19	1,2438	intensywnego oddziaływania
90	Miłosna	15-08-3-14-7	-a -00	2,19	2,4090	intensywnego oddziaływania
91	Miłosna	15-08-3-14-7	-b -00	2,89	2,9210	intensywnego oddziaływania
92	Miłosna	15-08-3-14-7	-c -00	1,97	2,0748	intensywnego oddziaływania
93	Miłosna	15-08-3-14-7	-d -00	0,88	0,9107	intensywnego oddziaływania
94	Miłosna	15-08-3-14-7	-f -00	1,23	1,2929	intensywnego oddziaływania
95	Miłosna	15-08-3-14-7	-g -00	3,00	2,9802	intensywnego oddziaływania
96	Miłosna	15-08-3-14-7	-h -00	0,85	0,8349	intensywnego oddziaływania
97	Miłosna	15-08-3-14-7	-i -00	1,87	1,8595	intensywnego oddziaływania
98	Miłosna	15-08-3-14-8	-a -00	2,55	2,5489	intensywnego oddziaływania
99	Miłosna	15-08-3-14-8	-c -00	1,09	1,0864	intensywnego oddziaływania
100	Miłosna	15-08-3-14-8	-g -00	24,87	25,0130	intensywnego oddziaływania
101	Miłosna	15-08-3-14-9	-a -00	1,96	2,0928	intensywnego oddziaływania
102	Miłosna	15-08-3-14-9	-b -00	6,06	6,1052	intensywnego oddziaływania
103	Miłosna	15-08-3-14-9	-c -00	1,52	1,5533	intensywnego oddziaływania
104	Miłosna	15-08-3-14-9	-d -00	1,58	1,5805	intensywnego oddziaływania
105	Miłosna	15-08-3-14-9	-f -00	1,41	1,4361	intensywnego oddziaływania
106	Miłosna	15-08-3-14-9	-h -00	1,05	1,1695	intensywnego oddziaływania
107	Miłosna	15-08-3-14-9	-i -00	1,01	1,0501	intensywnego oddziaływania
108	Miłosna	15-08-3-14-9	-j -00	5,83	5,9661	intensywnego oddziaływania
109	Miłosna	15-08-3-14-9	-k -00	0,01	0,0096	intensywnego oddziaływania
110	Miłosna	15-08-3-14-9	-l -01	3,23	3,2429	intensywnego oddziaływania
111	Miłosna	15-08-3-14-9	-l -99	4,08	4,3464	intensywnego oddziaływania
112	Polno	15-08-3-18-220	-d -00	0,30	0,2974	intensywnego oddziaływania
113	Polno	15-08-3-18-225	-a -00	2,29	2,2034	intensywnego oddziaływania
			razem pow.	375,97	383,8444	

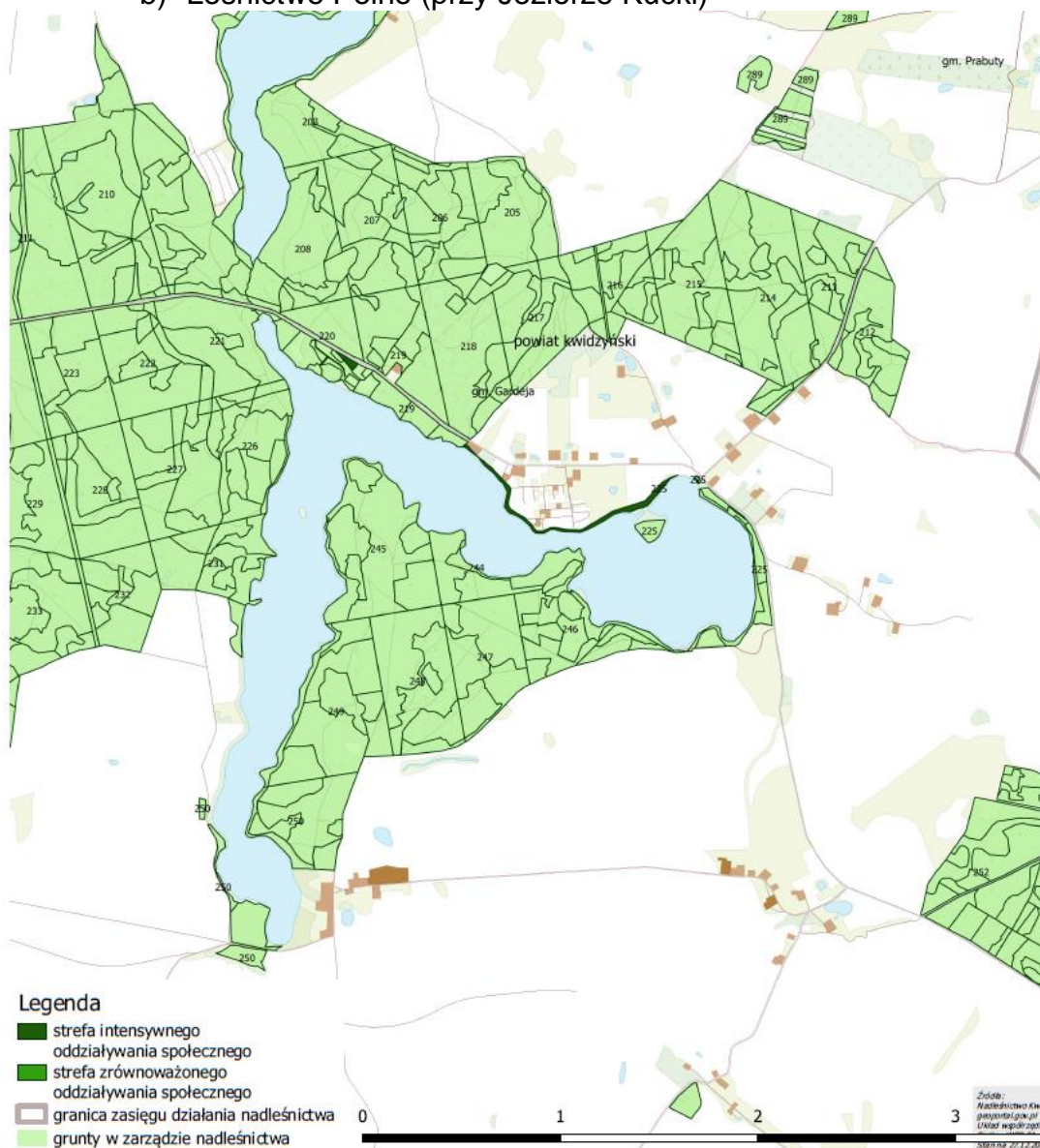
Podział na strefy:

a) Leśnictwo Miłosna (część północna, przylegająca do Miasta Kwidzyn).





## b) Leśnictwo Polno (przy Jeziorze Kucki)

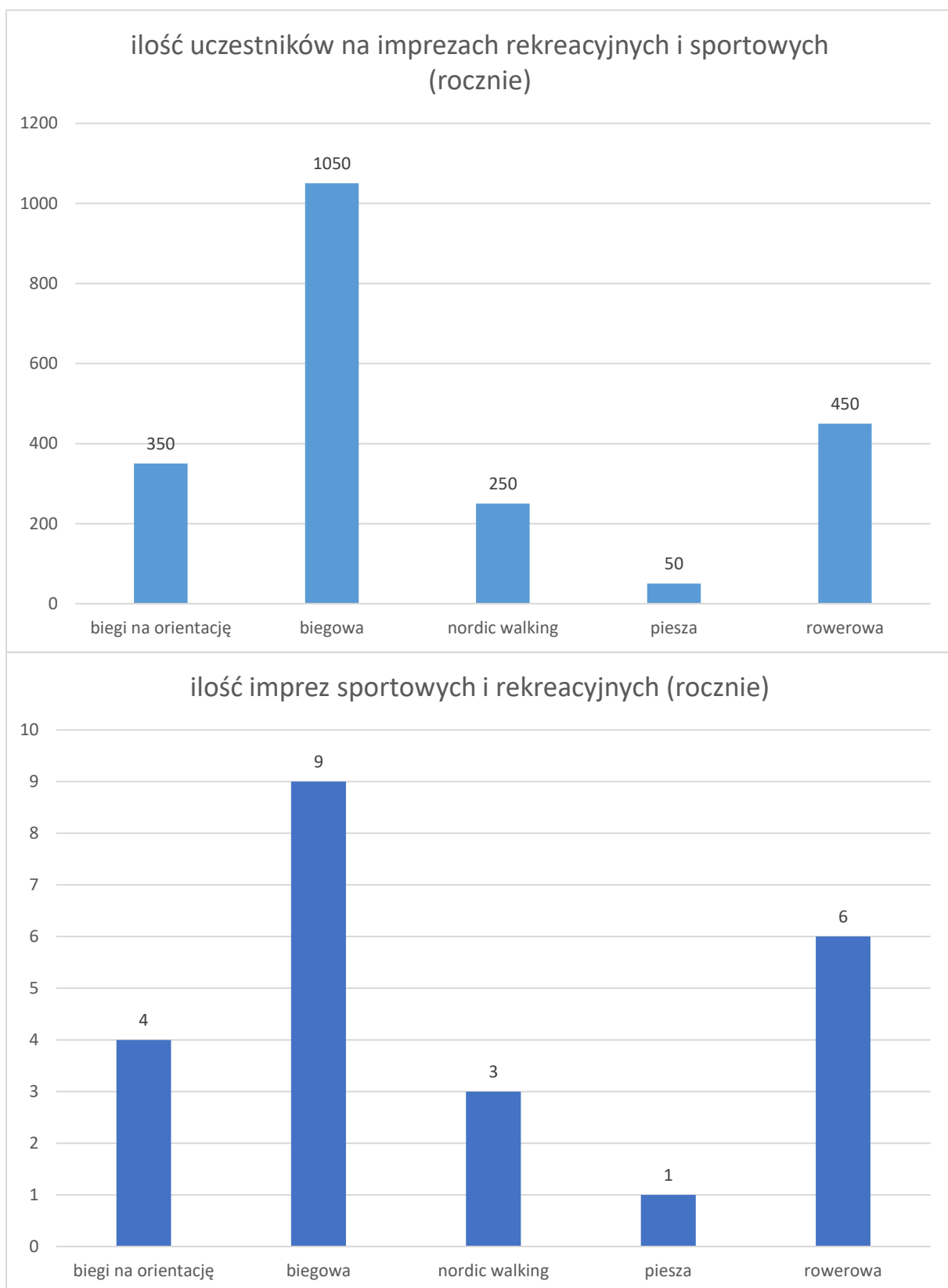


### B. Analiza wykorzystania terenu nadleśnictwa w celu organizacji imprez sportowych i rekreacyjnych

Prezentowane dane pochodzą z 2022 r. i są reprezentatywne dla dłuższego okresu czasu: zdecydowana większość wydarzeń organizowana jest przez tych samych organizatorów i powtarza się co roku.

Imprezy skoncentrowane są wokół Miasta Kwidzyn (Leśnictwa Miłosna, Bogusz, Dziwno) i wokół Miasta Sztum (Leśnictwa Sarnowo, Benowo, Wilki).

Dane o frekwencji po części są szacunkowe. W ciągu roku odbyło się ponad 20 zgłoszonych przez organizatorów imprez, w których wzięło udział ponad 2 000 osób. Większość to imprezy jednodniowe przebiegające przez teren 1-2 leśnictw. Znaczna część imprez to imprezy biegowe. Wszystkie wydarzenia są zgłaszane do nadleśnictwa, zaś ich zasięg zaznaczany przez organizatora w zgłoszeniu podlegał weryfikacji pod kątem bezpieczeństwa, ochrony przyrody i prac leśnych i był uzgadniany przez właściwe służby terenowe nadleśnictwa (inżynierów nadzoru i leśniczych). Tego typu wykorzystanie terenu leśnego wiąże się z dużym obciążeniem dla lokalnych służb terenowych. Po zawodach sprawdzane jest uprzątniecie lasu z oznaczeń.



### C. Obiekty turystyczne i rekreacyjne oraz szlaki turystyczne w Nadleśnictwie Kwidzyn

Nadleśnictwo posiada rozbudowaną sieć różnych typów obiektów turystycznych:

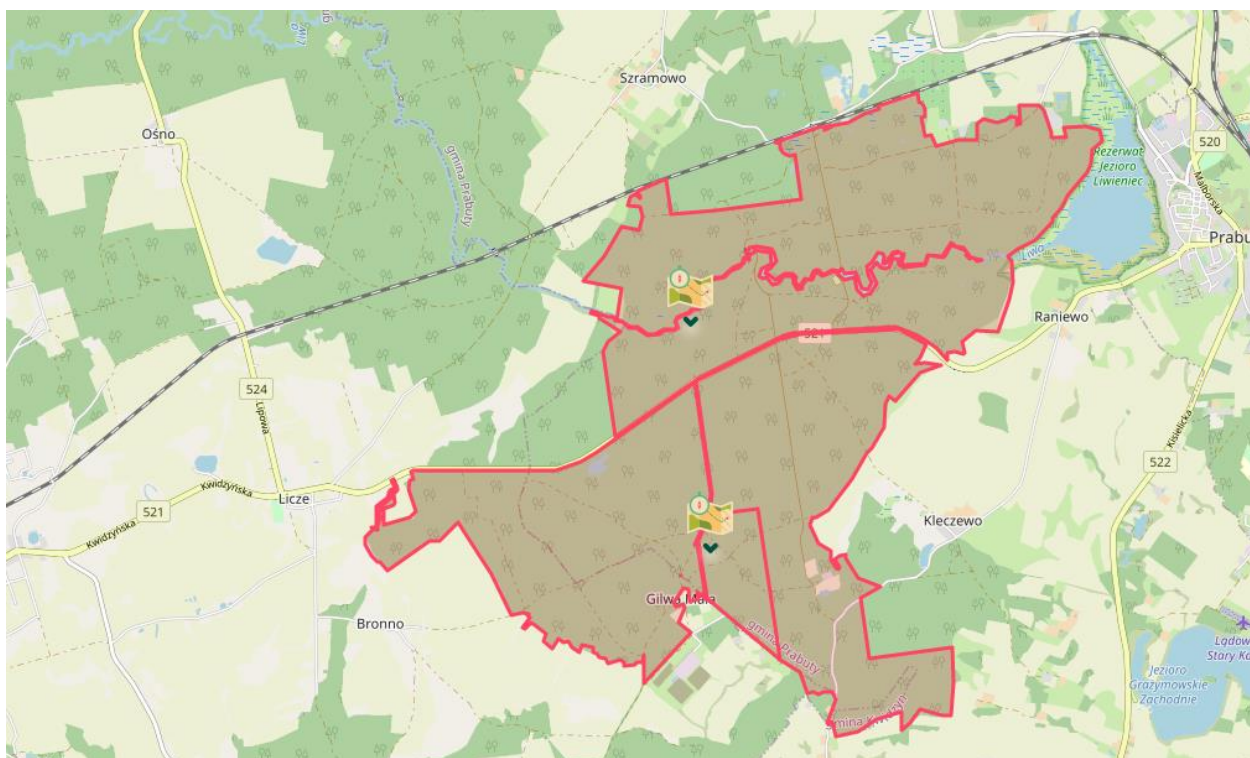
- a) Kwatera w OHZ Wydry. Na terenie OHZ znajduje się kwatera łowiecka w fazie rozbudowy. Zwiększa się ilość miejsc noclegowych do 20. Zmienia się również charakter obiektu – z nastawionego na goszczenie myśliwych polujących w OHZ na rozmaite formy turystyczne. Należy uwzględnić ten fakt przy projektowaniu wskazań gospodarczych w bezpośrednim sąsiedztwie kwatery.
- b) Szlaki turystyczne. Nadleśnictwo bezpośrednio zarządza szlakami turystycznymi mającymi na celu ukierunkowanie ruchu turystycznego. Stanowią one łączniki i uzupełnienie szlaków PTTK. Jedną z dodatkowych form jest kolarstwo górskie (MTB). Ze względu na bardzo urozmaiconą rzeźbę terenu leśnictwa Miłosna jest ono miejscem intensywnie użytkowanym przez amatorów i sportowców kolarstwa górskiego. Obecnie trwają prace nad wyznaczeniem szlaku single track na terenie leśnictwa Miłosna i uporządkowania przebiegu istniejących tam tras.

rodzaj szlaku	km
szlak konny	120,1
szlak rowerowy	54,1
ścieżka edukacyjna	2
ścieżka spacerowa	4,5
ścieżka biegowa	41

- c) Miejsca postoju, biwakowania i odpoczynku. Na terenie nadleśnictwa funkcjonuje około 70 obiektów tego typu. Powstały one w odpowiedzi na zapotrzebowanie społeczeństwa. Skoncentrowane są w obszarach intensywnie odwiedzanych przez ludność. Część wykorzystywana jest sporadycznie (zwiększona presja sezonowo – zbiór grzybów, jagód, wakacje), inne (w pobliżu miast) regularnie – przez cały rok.

rodzaj obiektu	
miejsce postoju pojazdów	60
miejsce biwakowania	3
miejsce odpoczynku	8

- d) W przygotowywanym PUL uwzględnić należy strefę „Zanocuj w lesie”, zlokalizowaną na terenie leśnictw Gonty i Morawy (wschodnia część nadleśnictwa).



Tereny Nadleśnictwa Kwidzyn są użytkowane rekreacyjnie przez dużą liczbę osób (trzy ośrodki miejskie: Malbork, Sztum, Kwidzyn), ale także w coraz bardziej różnorodny sposób.

Nadleśnictwo wnioskuje o aktualizację LMN pod kątem lokalizacji i przebiegu elementów infrastruktury zagospodarowania turystycznego, rekreacyjnego i edukacyjnego. Przy projektowaniu zabiegów hodowlanych należy uwzględnić ich wpływ na zagospodarowanie obiektów i szlaków turystycznych zgodnie z wytycznymi zawartymi w ZHL §71, jak również na atrakcyjność miejsc o szczególnym znaczeniu dla turystyki i rekreacji oraz dokonać stosownych modyfikacji działań gospodarczych. Nadleśnictwo Kwidzyn dostarczy wykonawcy wyniki inwentaryzacji obiektów turystycznych: punktowych, liniowych, powierzchniowych (m.in. Ogród dendrologiczny Miłosna) oraz wykaz powierzchni ujętych w lasach intensywnego i zrównoważonego oddziaływania społecznego oraz dane dotyczące stref „zanocuj w lesie” celem uwzględnienia w PUL.

## **11. Wytyczne w sprawie użytkowania ubocznego i zagospodarowania łowieckiego**

### **A. Użytkowanie uboczne**

W ramach użytkowania ubocznego prowadzona jest sprzedaż choinek oraz stroiszu iglastego, liściastego oraz borówkowego. W czasie świątecznej akcji promocyjnej nadleśnictwo sprzedaje w ciągu ostatnich pięciu lat sprzedało ok 5 100 sztuk choinek oraz 175 m<sup>3</sup>p ww. stroiszu. Wykaz plantacji choinkowych zostanie przekazany wykonawcy.

### **B. Gospodarska łąkowa i rolno-środowiskowa**

Nadleśnictwo prowadzi gospodarkę rolno-środowiskową na powierzchni 41,58 ha w ramach systemów wsparcia bezpośredniego. Do końca 2022 r. nadleśnictwo pobierało płatności rolno-środowiskowo-klimatyczne w ramach PROW 2014-2020.

W ramach działania rolno-środowiskowo-klimatycznego dla Nadleśnictwa Kwidzyn wyróżniono następujące warianty ochrony siedlisk:

- Wariant: 4.6.1 Torfowiska – wymogi obowiązkowe (ochrona i zachowanie torfowisk na obszarach NATURA 2000) – 7,55 ha.
- Wariant: 5.6.1 Torfowiska – wymogi obowiązkowe (ochrona i zachowanie torfowisk poza obszarami NATURA 2000) – 2,45 ha.
- Wariant 5.6.2 Torfowiska – wymogi obowiązkowe i uzupełniające (ochrona i zachowanie torfowisk poza obszarami NATURA 2000) – 1,50 ha.

### **C. Wytyczne w sprawie zagospodarowania łowieckiego**

Wytyczne w sprawie zagospodarowania łowieckiego należy sporządzić zgodnie z § 106 i 107 IUL (w tym poprawa warunków bytowania zwierzyny oraz zwiększenie naturalnej bazy żerowej).

Na terenie Nadleśnictwa funkcjonuje 25 obwodów łowieckich (w tym OHZ) w ramach Rejonu Hodowlanego nr VII „Powiśle”, którego koordynatorem jest Nadleśniczy Nadleśnictwa Kwidzyn.

Dla wszystkich obwodów łowieckich organem właściwym do zatwierdzania rocznych planów łowieckich jest Nadleśniczy Nadleśnictwa Kwidzyn.

Gospodarka łowiecka prowadzona jest w oparciu o Wieloletni Łowiecki Plan Hodowlany dla Rejonu Hodowlanego nr VII „Powiśle” na okres 1.04.2023r. – 31.03.2033r.

### **12. Wytyczne w sprawie ujmowania w planie urządzenia lasu zagadnień dotyczących infrastruktury nadleśnictwa**

Zweryfikowanie sposobu ujmowania Ogrodu Dendrologicznego Miłosna w strukturach Nadleśnictwa Kwidzyn i zapisach projektu PUL.

Ogród powstał w 1996 r. z inicjatywy Nadleśnictwa Kwidzyn i władz powiatu kwidzyńskiego, zarówno dla społeczności lokalnej jak i turystów. Jest częścią leśnictwa Miłosna. W obowiązującym planie urządzenia lasu dla Nadleśnictwa Kwidzyn z 2016 r. całość tego terenu jest opisana jako Ls, pododdz. 10 w.

### **13. Wytyczne dotyczące charakterystyki ekonomicznej**

Charakterystykę ekonomiczną opracować zgodnie z zapisami IUL. Nadleśnictwo wnioskuję o odstępianie od sporządzenia prognozy ekonomicznej jako osobnego dokumentu.

### **14. Prognoza stanu zasobów drzewnych na koniec przyszłego okresu sprawozdawczego**

Nadleśnictwo proponuje sporządzić prognozę stanu zasobów drzewnych na koniec przyszłego okresu gospodarczego zgodnie z § 123 IUL według obrębów i dla nadleśnictwa. Nie jest celowe tworzenie symulacji stanu drzewostanów dla leśnictw oraz dla innych obszarów nadleśnictwa.

### **15. Wytyczne do weryfikacji i aktualizacji programu ochrony przyrody**

Nadleśnictwo Kwidzyn wnioskuję o zaktualizowanie danych w POP zgodnie z punktem 1 (wraz z podpunktami) części B niniejszego protokołu, a także o wytyczne zawarte w planach zadań ochronnych obszarów Natura 2000 oraz planów ochrony rezerwatów, wykonanych w latach obowiązującego PUL, jak również o uzupełnienie zapisów o aktach prawnych dotyczących obiektów i obszarów chronionych. Weryfikację sporządza się zgodnie z „Zasadami weryfikacji i aktualizacji programu ochrony przyrody dla nadleśnictwa” oraz Instrukcji Urządzenia Lasu.

Nadleśnictwo wnioskuję o sporządzenie wykazu gatunków chronionych opierającego się na bazie danych SILP, obserwacjach terenowych prowadzonych w trakcie prac taksacyjnych oraz waloryzacji przyrodniczo-leśnej wykonywanej rokrocznie przez służbę terenową nadleśnictwa, z uwzględnieniem danych inwentaryzacyjnych instytucji zewnętrznych do spraw ochrony przyrody – RDOŚ, UG, itd. Oprócz zestawienia tabelarycznego nadleśnictwo wnioskuję o wprowadzenie zaktualizowanych danych na warstwę LMN zgodnie ze współzrędnymi występowania. Lokalizację siedlisk chronionych, określonych w planach zadań ochronnych Natura 2000, należy zestawić tabelarycznie podając: siedlisko, adres leśny i gminę oraz umieścić w opisie taksacyjnym znajdującym się w SILP. Obiekty podlegające ochronie jako dziedzictwo kulturowe powinny być ujęte w zestawienia tabelaryczne (wykazane wg rodzaju obiektu: np. kamienie pamiątkowe, cmentarze, mogiły, kapliczki, krzyże, ruiny, grodziska, parki itp). ze wskazaniem dokładnego adresu leśnego oraz opisaniem, które z nich są objęte ochroną prawną, zwłaszcza w formie zabytku.

Informacje zawarte w POP powinny odnosić się wyłącznie do terenów zarządzanych przez Nadleśnictwo Kwidzyn, czyli obejmować wyłącznie granicę terytorialną, a nie administracyjną nadleśnictwa.

#### **16. Projekt wystąpienia do Dyrektora RDOŚ w Gdańsku w sprawie zakresu oraz szczegółowości prognozy oddziaływania planu urządzenia lasu na środowisko i na obszary Natura 2000**

Dyrektor Regionalnej Dyrekcji Lasów Państwowych w Gdańsku wystąpi o uzgodnienie zakresu i stopnia szczegółowości informacji wymaganych w prognozie oddziaływania na środowisko dla tworzonego projektu Planu Urządzenia Lasu dla Nadleśnictwa Kwidzyn na lata 2026-2035 na podstawie art. 46 w związku z art. 51 ust. 2, 52 ust. 2 oraz 53 ustawy z dnia 3 października 2008 r o udostępnianiu informacji o środowisku i jego ochronie, udziale społeczeństwa w ochronie środowiska oraz o ocenach oddziaływania na środowisko (Dz. U. z 2008 r., Nr 199, poz. 1227).

#### **17. Pozostałe wskazania**

Wszystkie nieprzewidziane w niniejszym opracowaniu sytuacje będą na bieżąco konsultowane i wyjaśnione z przedstawicielem nadleśnictwa.

#### **18. Wykaz załączników**

Załącznik nr 1 - Lista uczestników Komisji Założeń Planu.

Protokół sporządził:

Zatwierdzający:

Mariusz Lewczuk