

OPIS PRZEDMIOTU ZAMÓWIENIA

ZADANIE: ADAPTACJA POMIESZCZEŃ DLA POTRZEB KOMPANII PREWENCJI ODDZIAŁU PREWENCJI POLICJI W ŁODZI Z SIEDZIBĄ W KOMENDZIE MIEJSKIEJ POLICJI W PIOTRKOWIE TRYBUNALSKIM

ZAMAWIAJĄCY: Komenda Wojewódzka Policji w Łodzi,
ul. Lutomska 108/112
91-048 Łódź
NIP:7260004458,
REGON:470754976

Opracowała: Mgr inż. Katarzyna Zuchmańska

Zatwierdził: Zastępca Komendanta Wojewódzkiego
Policji w Łodzi
mł. Insp. Tomasz Jędrzejowski

Spis treści

1. DANE OGÓLNE.....	5
1.1. DANE EWIDENCYJNE.....	5
1.1.1. NAZWA NADANA ZAMÓWIENIU PRZEZ ZAMAWIAJĄCEGO	5
1.1.2. ADRES OBIEKTU	5
1.1.3. NAZWA I ADRES INWESTORA	5
1.1.4. PODSTAWA OPRACOWANIA	5
1.1.5. CEL OPRACOWANIA	6
1.1.6. PRZEDMIOT OPRACOWANIA.....	6
2. CZĘŚĆ OPISOWA.....	6
2.1. OPIS OGÓLNY PRZEDMIOTU ZAMÓWIENIA.....	6
2.2. CHARAKTERYSTYCZNE PARAMETRY PRZEDMIOTU ZAMÓWIENIA.....	8
2.2.1. LOKALIZACJA	8
2.2.2. CHARAKTERYSTYCZNE PARAMETRY POMIESZCZEŃ	9
2.3. STAN ISTNIEJĄCY.....	10
2.3.1. POMIESZCZENIE 201.....	10
2.3.2. POMIESZCZENIE 214.....	13
2.3.3. POMIESZCZENIE 215.....	13
2.3.4. POMIESZCZENIE 216.....	14
2.3.5. POMIESZCZENIE 217.....	16
2.3.6. POMIESZCZENIE 218.....	17
2.3.7. POMIESZCZENIE 219.....	17
2.3.8. Korytarz	18
2.4. ZAKRES PRAC NIEZBĘDNYCH DO WYKONANIA	20
2.4.1. POMIESZCZENIE 201.....	20
2.4.2. POMIESZCZENIE 214 i 215	21
2.4.3. POMIESZCZENIE 216 i 217	21
2.4.4. POMIESZCZENIE 218.....	22
2.4.5. POMIESZCZENIE 219.....	22
2.4.6. KORYTARZ PIĘTRO II	23
2.4.7. Korytarz piętro III.....	24
2.4.8. KOLORYSTYKA.....	24
3. AKTUALNE UWARUNKOWANIA WYKONANIA PRZEDMIOTU ZAMÓWIENIA	24
3.1. DOKUMENTY FORMALNO-PRAWNE	24
3.2. UWARUNKOWANIA WYNIKAJĄCE Z LOKALIZACJI INWESTYCJI	24

4.1.	UWARUNKOWANIA WYNIKAJĄCE ZE ZMIANY SPOSOBU UŻYTKOWANIA	24
3.3.	UWARUNKOWANIA WYNIKAJĄCE Z ZAKRESU OCHRONY PPOŻ	25
3.4.	UWARUNKOWANIA ZWIĄZANE Z OCHRONĄ ZABYTKÓW I POŁOŻENIU NA TERENACH PRAC GÓRNICZYCH	25
3.5.	UWARUNKOWANIA ZWIĄZANE Z OCHRONĄ ŚRODOWISKA	25
3.6.	UZBROJENIE TERENU I ZASILANIE W MEDIA.....	25
3.7.	UWARUNKOWANIA TECHNICZNE.....	25
3.8.	WIZJA LOKALNA	25
3.9.	ORGANIZACJA BUDOWY	25
3.10.	INSPEKTOR NADZORU	25
4.	OPIS WYMAGAŃ ZAMAWIAJĄCEGO W STOSUNKU DO PRZEDMIOTU ZAMÓWIENIA.	26
4.1.	PRZYGOTOWANIE TERENU PROWADZENIA PRAC.	26
4.2.	WYMAGANIA DOTYCZĄCE ZASTOSOWANYCH MATERIAŁÓW.	27
4.3.	UWAGI OGÓLNE.	27
5.	OGÓLNE WARUNKI WYKONANIA I ODBIORU ROBÓT BUDOWLANYCH.....	27
5.1.	WYMAGANIA OGÓLNE ODBIORU ROBÓT BUDOWLANYCH.	27
5.2.	OGÓLNE WYMAGANIA DOTYCZĄCE ROBÓT.	28
5.3.	WYMAGANIA DOTYCZĄCE WYKONANIA ROBÓT	28
5.4.	ODBIORY	29
5.5.	PODSTAWA PŁATNOŚCI	30
5.6.	OCHRONA WŁASNOŚCI PUBLICZNEJ I PRYWATNEJ	30
5.7.	BEZPIECZEŃSTWO I HIGIENA PRACY PRZY WYKONYWANIU ROBÓT	30
5.8.	STOSOWANIE SIĘ DO PRZEPISÓW PRAWA.....	30

KODY CPV

45000000-7 - Roboty budowlane

45210000-2 - Roboty budowlane w zakresie budynków

45216100-5 - Roboty budowlane w zakresie budowy obiektów budowlanych dla służb porządku publicznego lub służb ratunkowych

45300000-0 - Roboty instalacyjne w budynkach

45310000-3 - Roboty instalacyjne elektryczne

45311000-0 - Roboty w zakresie okablowania oraz instalacji elektrycznych

45312000-7 - Instalowanie systemów alarmowych i anten

45315000-8 - Instalowanie urządzeń elektrycznego ogrzewania i innego sprzętu elektrycznego w budynkach

45316000-5 - Instalowanie systemów oświetleniowych i sygnalizacyjnych

45320000-6 - Roboty izolacyjne

45330000-9 - Roboty instalacyjne wodno-kanalizacyjne i sanitarne

45331000-6 - Instalowanie urządzeń grzewczych, wentylacyjnych i klimatyzacyjnych

45332000-3 - Roboty instalacyjne wodne i kanalizacyjne

45350000-5 - Instalacje mechaniczne

45400000-1 - Roboty wykończeniowe w zakresie obiektów budowlanych

45410000-4 - Tynkowanie

45420000-7 - Roboty w zakresie zakładania stolarki budowlanej oraz roboty ciesielskie

45421000-4 - Roboty w zakresie stolarki budowlanej

45430000-0 - Pokrywanie podłóg i ścian

45431000-7 - Kładzenie płytek

45432000-4 - Kładzenie i wykładanie podłóg, ścian i tapetowanie ścian

45440000-3 - Roboty malarskie i szklarskie

45443000-4 - Roboty elewacyjne

45450000-6 - Roboty budowlane wykończeniowe, pozostałe

Czy zamówienia potrzebują jeszcze dokładniejszego rozpisania?

1. DANE OGÓLNE

1.1. DANE EWIDENCYJNE

1.1.1. NAZWA NADANA ZAMÓWIENIU PRZEZ ZAMAWIAJĄCEGO

ADAPTACJA POMIESZCZEŃ DLA POTRZEB KOMPANII PREWENCJI ODDZIAŁU PREWENCJI POLICJI W ŁODZI Z SIEDZIBĄ W KOMENDZIE MIEJSKIEJ POLICJI W PIOTRKOWIE TRYBUNALSKIM

1.1.2. ADRES OBIEKTU

ul. Szkolna 30/38

97-300 Piotrków Trybunalski

1.1.3. NAZWA I ADRES INWESTORA

(Skarb Państwa) KWP w Łodzi

1.1.4. PODSTAWA OPRACOWANIA

wizja lokalna

uzgodnienia z Zamawiającym

uzgodnienia z Użytkownikiem

obowiązujące normy i przepisy

Pismo Dyrektora Biura, Szkolenia i Obsługi Prawnej KGP

Zarządzenie nr 53 Komendanta Głównego Policji z dnia 25 września 2018 r. w sprawie gospodarowania uzbrojeniem i sprzętem techniczno-bojowym w Policji

Wytyczne nr 3 KGP z dnia 30 lipca 2013 r. w sprawie standardów technicznych, jakim powinny odpowiadać obiekty policji.

Decyzja nr 250/221 KWP w Łodzi z dnia 15 lipca 2020 r. W sprawie przeprowadzenia odbiorów w ramach zadań inwestycyjnych i remontowych

ZARZĄDZENIE NR 53 KOMENDANTA GŁÓWNEGO POLICJI z dnia 25 września 2018 r.

Ustawa z dnia 7 lipca 1994 r. Prawo budowlane (Dz.U. z 2010 nr 243 poz. 1623 j.t.)

Rozporządzenie Ministra Infrastruktury z dnia 12 kwietnia 2002 r. w sprawie warunków technicznych jakim powinny odpowiadać budynki i ich usytuowanie (Dz. U. z 2002 r. nr 75 poz. 690 z późniejszymi zmianami)

Ustawa z dnia 16 kwietnia 2004 r. o wyrobach budowlanych (jednolity tekst: Dz. U. z 2014 r., poz. 883)

Rozporządzenie Ministra Pracy i Polityki Socjalnej z dnia 26 września 1997 r. w sprawie ogólnych przepisów bezpieczeństwa i higieny pracy (jednolity tekst: Dz. U. z 2003 r., Nr 169 poz. 1650)

Rozporządzenie Ministra Infrastruktury z dnia 6 lutego 2003 r. w sprawie bezpieczeństwa i higieny pracy podczas wykonywania robót budowlanych (Dz. U. Nr 47, poz.401)

Rozporządzenie Ministra Infrastruktury z dnia 11 sierpnia 2004 r. w sprawie sposobów deklarowania wyrobów budowlanych oraz sposobu znakowania ich znakiem budowlanym (Dz. U. Nr 198, poz. 2041 z późn.zm.)

Rozporządzenie Ministra Infrastruktury z dnia 23 czerwca 2003 r. w sprawie informacji dotyczącej bezpieczeństwa i ochrony zdrowia oraz planu bezpieczeństwa i ochrony zdrowia (Dz. U. z 2003r, Nr 120, poz. 1126)

obowiązujące PN (PN-EN) lub odpowiednie normy krajów UE

Odpowiednie aprobaty techniczne i wytyczne producentów zastosowanych materiałów

Instrukcje, Wytyczne, Poradniki

Wykonawca jest zobowiązany znać wszystkie przepisy prawne wydawane zarówno przez władze państwowe jak i lokalne oraz inne regulacje prawne i wytyczne, które są w jakikolwiek sposób związane z prowadzonymi robotami i będzie w pełni odpowiedzialny za przestrzeganie tych reguł i wytycznych w trakcie realizacji robót.

1.1.5. CEL OPRACOWANIA

Celem opracowania jest wyszczególnienie i opisanie prac adaptacyjnych niezbędnych do wykonania, celem utworzenia pomieszczeń dla potrzeb Kompanii Prewencji Oddziału Prewencji Policji w Łodzi z siedzibą w Komendzie Miejskiej Policji w Piotrkowie Trybunalskim.

1.1.6. PRZEDMIOT OPRACOWANIA

Przedmiotem opracowania jest załącznik do Opisu Przedmiotu Zamówienia do przetargu na wykonanie przedmiotowych robót w reżimie Zamówień Publicznych.

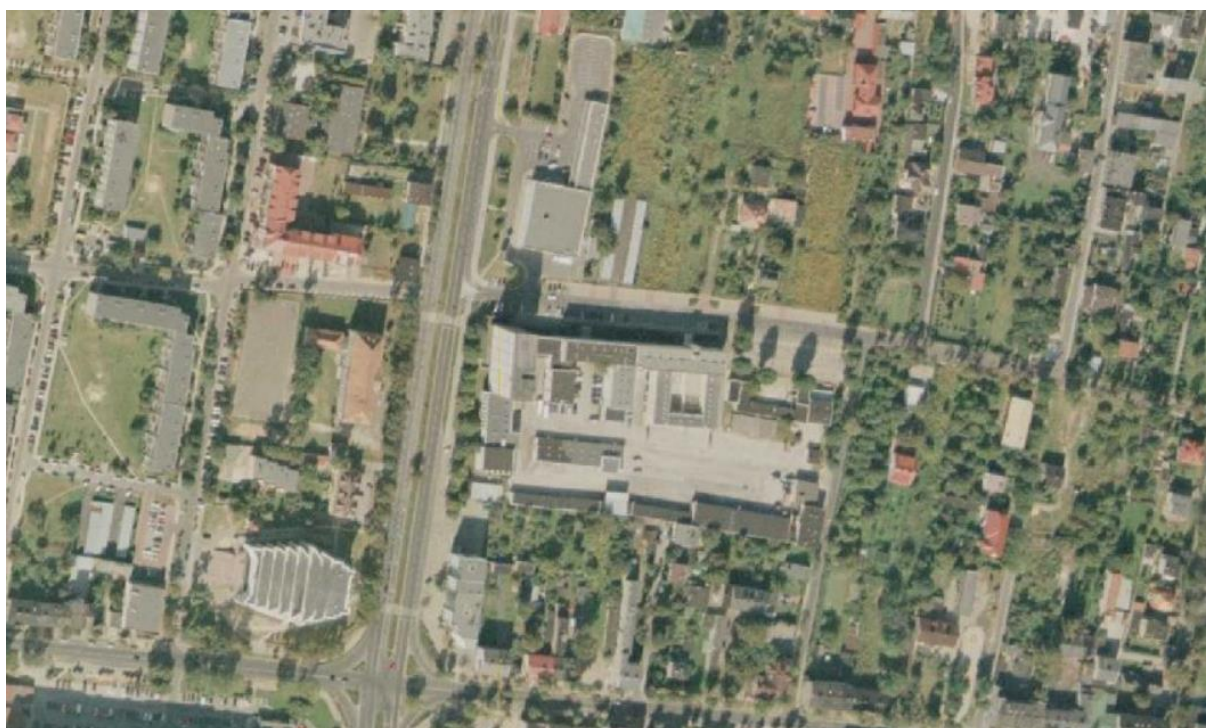
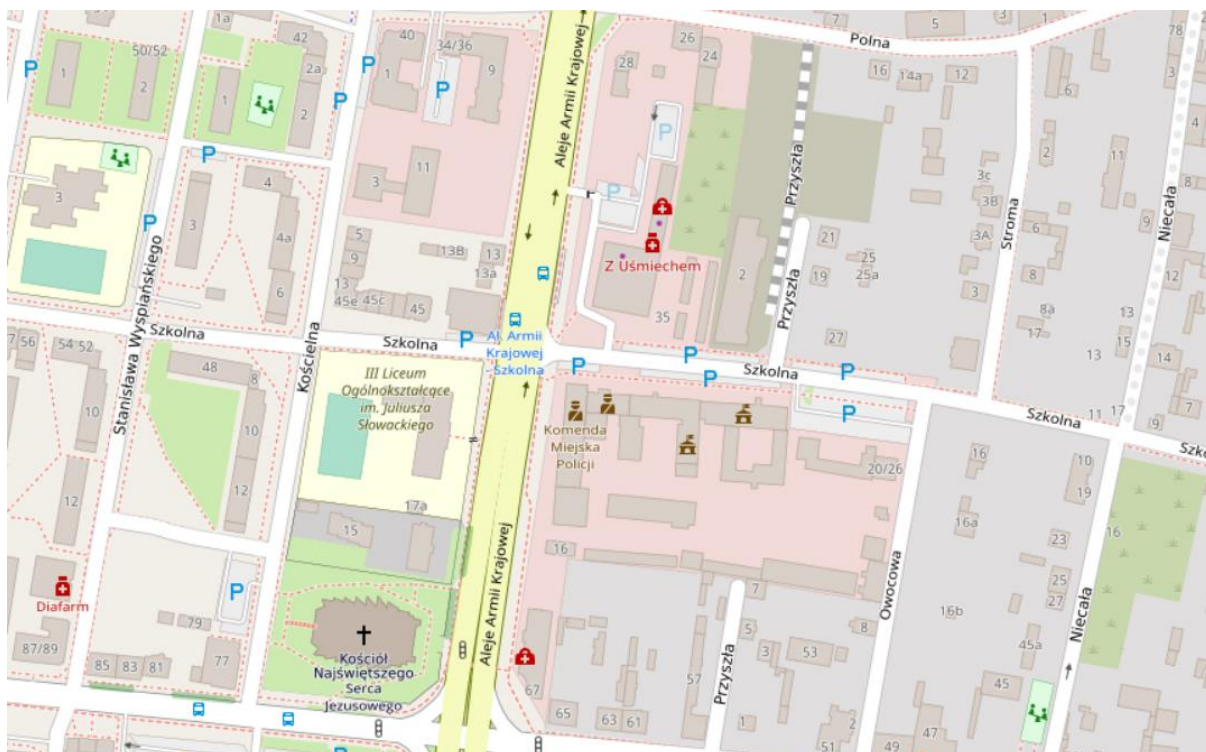
Niniejszy dokument opisuje wymagania i oczekiwania Zamawiającego stawiane przedmiotowej inwestycji.

2. CZĘŚĆ OPISOWA

2.1. OPIS OGÓLNY PRZEDMIOTU ZAMÓWIENIA

Zamówienie polega na adaptacji wybranych pomieszczeń w istniejącym budynku przeznaczonym dla potrzeb Policji.



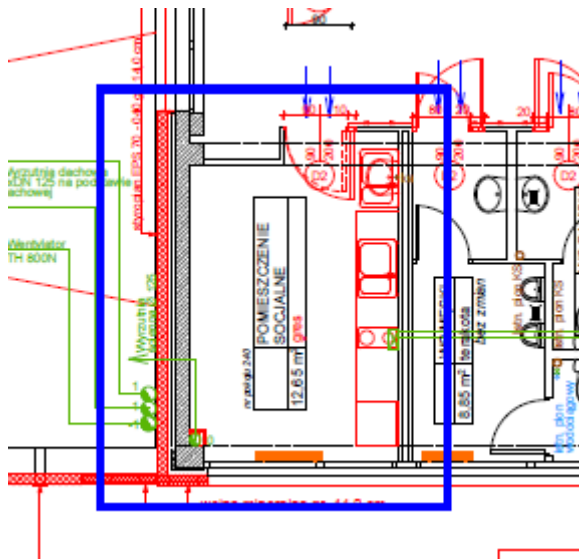


2.2. CHARAKTERYSTYCZNE PARAMETRY PRZEDMIOTU ZAMÓWIENIA

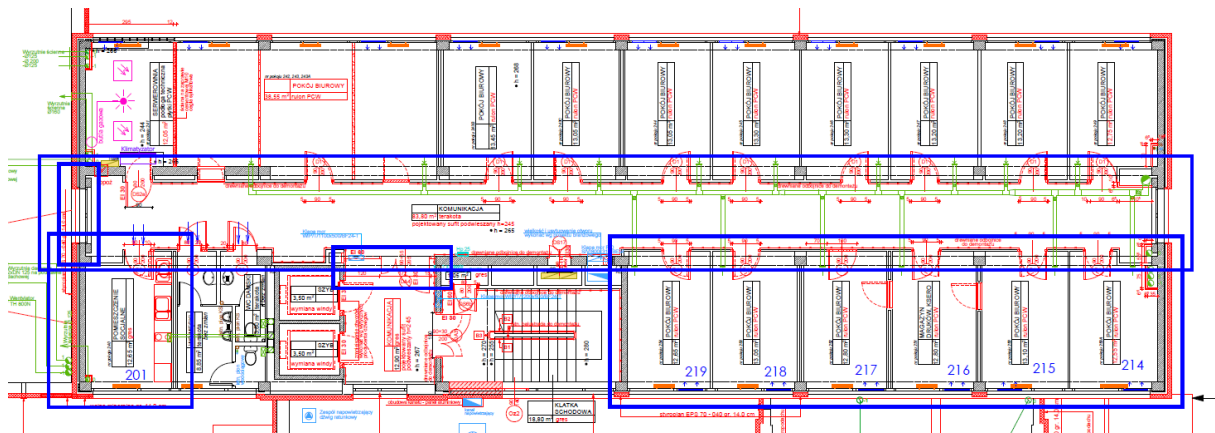
2.2.1. LOKALIZACJA

Adaptacji podlegać będą pomieszczenia na piętrze 2 oraz 3, oznaczone na rzutach.

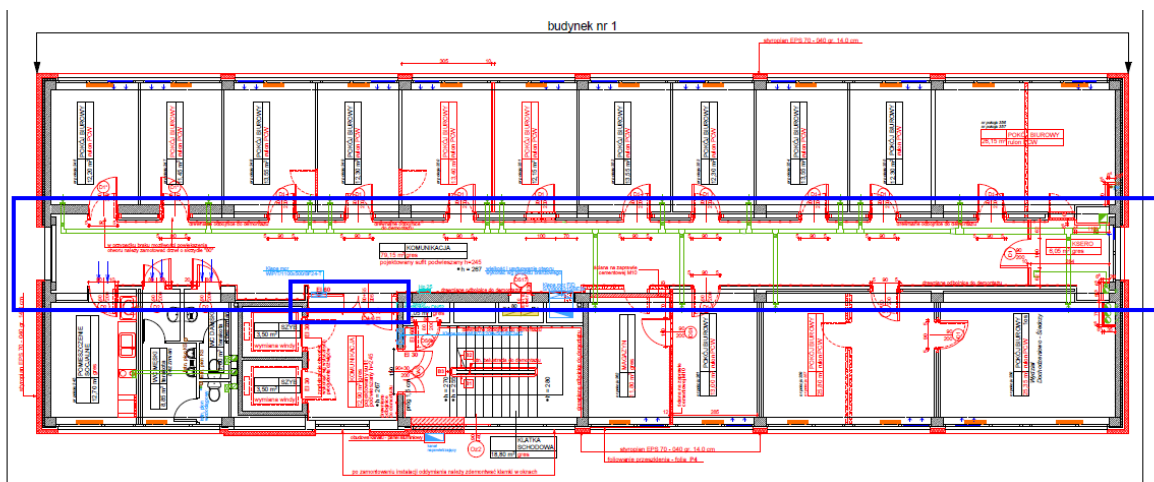
Piętro I:



Piętro II:



Piętro III:



2.2.2. CHARAKTERYSTYCZNE PARAMETRY POMIESZCZEŃ

Zakres remontu obejmuje pomieszczenia:

Numer pomieszczenia	Nazwa pomieszczenia aktualnie	Nazwa pomieszczenia po zmianie	Powierzchnia	Wysokość
201	pomieszczenie biurowe - po adaptacji pomieszczenie z natryskami	natryski	12,65 m ²	2,65 m
214	pomieszczenie biurowe - po adaptacji po połączeniu z pomieszczeniem 215 pomieszczenie techniczne	pomieszczenie techniczne	12,55 m ²	2,65 m
215	pomieszczenie biurowe - po adaptacji po połączeniu z pomieszczeniem 214 pomieszczenie techniczne	pomieszczenie techniczne	13,10 m ²	2,65 m
216	pomieszczenie biurowe - po adaptacji po połączeniu z pomieszczeniem 216 pomieszczenie magazynu broni	pomieszczenie magazynu broni	12,80m ²	2,65 m
217	pomieszczenie biurowe - po adaptacji po połączeniu z pomieszczeniem 217 pomieszczenie magazynu broni	pomieszczenie magazynu broni	12,80m ²	2,65 m
218	pomieszczenie biurowe	pomieszczenie biurowe - dowódca	13,05m ²	2,65 m
219	pomieszczenie biurowe - po adaptacji pomieszczenie dla potrzeb urządzeń łączności	pomieszczenie dla potrzeb urządzeń łączności	12,65m ²	2,65 m
1	pomieszczenie biurowe	pomieszczenie biurowe	12,65	2,65m ²

2.3. STAN ISTNIEJĄCY

2.3.1. POMIESZCZENIE 201

Ściany:

Otynkowane tynkiem gipsowym. Płaszczyzny równe. Powłoka malarska w kolorze szarym

Sufit:

Tynkowany, gładź gipsowa. Powłoka malarska w kolorze białym.

Posadzka:

Posadzka wykładziny PCV. Stan dobry.

Instalacje:

Instalacje elektryczne podtynkowe. Instalacje c.o. w częściowo odkrytym rurarzu, grzejniki wymienione. Czujka dymu.

Stolarka:

Stolarka PCV, kolor biały, stan dobry.

Inne:

Stan estetyczny pomieszczenia jest zadowalający.





2.3.2. POMIESZCZENIE 214

Ściany:

Otynkowane tynkiem gipsowym. Płaszczyzny równe. Powłoka malarska w kolorze szarym

Sufit:

Tynkowany, gładź gipsowa. Powłoka malarska w kolorze białym.

Posadzka:

Posadzka wykładziny PCV. Stan dobry.

Instalacje:

Instalacje elektryczne podtynkowe. Instalacje c.o. w częściowo odkrytym rurarzu, grzejniki wymienione.

Stolarka:

Stolarka PCV, kolor biały, stan dobry.

Inne:

Stan estetyczny pomieszczenia jest zadowalający.

2.3.3. POMIESZCZENIE 215

Ściany:

Otynkowane tynkiem gipsowym. Płaszczyzny równe. Powłoka malarska w kolorze szarym

Sufit:

Tynkowany, gładź gipsowa. Powłoka malarska w kolorze białym.

Posadzka:

Posadzka wykładziny PCV. Stan dobry.

Instalacje:

Instalacje elektryczne podtynkowe. Instalacje c.o. w częściowo odkrytym rurarzu, grzejniki wymienione. Czujka dymu.

Stolarka:

Stolarka PCV, kolor biały, stan dobry.

Inne:

Stan estetyczny pomieszczenia jest zadowalający.

2.3.4. POMIESZCZENIE 216**Ściany:**

Otynkowane tynkiem gipsowym. Płaszczyzny równe. Powłoka malarska w kolorze szarym

Sufit:

Tynkowany, gładź gipsowa. Powłoka malarska w kolorze białym.

Posadzka:

Posadzka wykładziny PCV. Stan dobry.

Instalacje:

Instalacje elektryczne podtynkowe. Instalacje c.o. w częściowo odkrytym rurarzu, grzejniki wymienione. Czujka dymu.

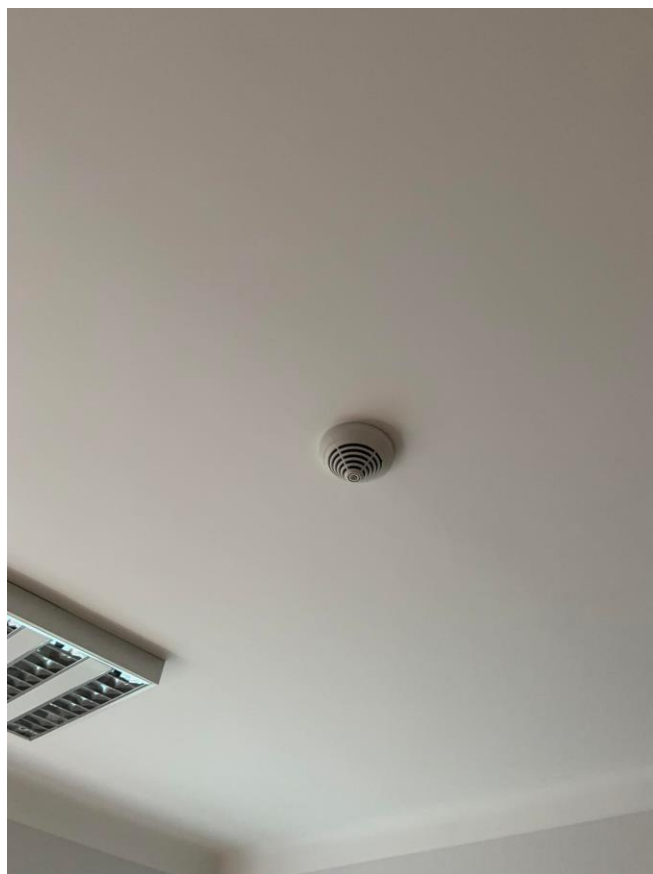
Stolarka:

Stolarka PCV, kolor biały, stan dobry.

Inne:

Stan estetyczny pomieszczenia jest zadowalający.





2.3.5. POMIESZCZENIE 217

Ściany:

Otynkowane tynkiem gipsowym. Płaszczyzny równe. Powłoka malarska w kolorze szarym

Sufit:

Tynkowany, gładź gipsowa. Powłoka malarska w kolorze białym.

Posadzka:

Posadzka wykładziny PCV. Stan dobry.

Instalacje:

Instalacje elektryczne podtynkowe. Instalacje c.o. w częściowo odkrytym rurarzu, grzejniki wymienione. Czujka dymu.

Stolarka:

Stolarka PCV, kolor biały, stan dobry.

Inne:

Stan estetyczny pomieszczenia jest zadowalający.

2.3.6. POMIESZCZENIE 218**Ściany:**

Otynkowane tynkiem gipsowym. Płaszczyzny równe. Powłoka malarska w kolorze szarym

Sufit:

Tynkowany, gładź gipsowa. Powłoka malarska w kolorze białym.

Posadzka:

Posadzka wykładziny PCV. Stan dobry.

Instalacje:

Instalacje elektryczne podtynkowe. Instalacje c.o. w częściowo odkrytym rurarzu, grzejniki wymienione. Czujka dymu.

Stolarka:

Stolarka PCV, kolor biały, stan dobry.

Inne:

Stan estetyczny pomieszczenia jest zadowalający.

2.3.7. POMIESZCZENIE 219**Ściany:**

Otynkowane tynkiem gipsowym. Płaszczyzny równe. Powłoka malarska w kolorze szarym

Sufit:

Tynkowany, gładź gipsowa. Powłoka malarska w kolorze białym.

Posadzka:

Posadzka wykładziny PCV. Stan dobry.

Instalacje:

Instalacje elektryczne podtynkowe. Instalacje c.o. w częściowo odkrytym rurarzu, grzejniki wymienione. Czujka dymu. Wideomofon.

Stolarka:

Stolarka PCV, kolor biały, stan dobry.

Inne:

Stan estetyczny pomieszczenia jest zadowalający.

2.3.8. Korytarz**Ściany:**

Otynkowane tynkiem gipsowym. Płaszczyzny równe. Powłoka malarska w kolorze szarym.

Sufit:

Podwieszany modułowy.

Posadzka:

Posadzka z płytek ceramicznych. Stan dobry.

Instalacje:

Instalacje elektryczne podtynkowe. Instalacje ppoż. Czujka dymu. DSO. Kamery monitoringu. Kontrola dostępu.

Stolarka:

Stolarka PCV, kolor biały/szary, drzwi do pomieszczeń biurowych w kolorze szarym z MDF, stan dobry.

Inne:

Stan estetyczny pomieszczenia jest zadowalający.



2.4. ZAKRES PRAC NIEZBĘDNYCH DO WYKONANIA

Wszystkie prace winny być wykonane zgodnie z ZARZĄDZENIEM NR 53 KOMENDANTA GŁÓWNEGO POLICJI z dnia 25 września 2018 r.

2.4.1. POMIESZCZENIE 201

Roboty demontażowe - lampy, instalacja elektryczna, inne

Wyrównywanie podłogi betonowych przez szlifowanie - szlifowanie powierzchni istniejącej posadzki wraz z wyrównaniem oraz nacinaniem (przygotowanie pod ułożenie płytek)

Gruntowanie wyszlifowanego podłoga

Wykonanie izolacji przeciwwodnej na ścianach i podłodze

Ułożenie płytek w wymiarze dopasowanym do istniejących – podłoga 40x40.

Oczyszczenie ścian

Gruntowanie powierzchni ścian

Ułożenie płytek na ścianie do wysokości 2 m o wymiarze 30x60

Malowanie ścian powyżej płytek

Malowanie sufitu

Delikatny demontaż instalacji elektrycznej

Montaż oświetlenia typu led w ilości zapewniającej normowe natężenie oświetlenia, w przypadku konieczności wykonania nowych punktów oświetleniowych należy ująć je w projekcie

Montaż piktogramów z oznakowaniem drogi ewakuacyjnej

Montaż graficznych oznakowań nazw pomieszczeń na drzwiach

Oklejenie stolarki okiennej folią mleczną.

Wykonanie instalacji kanalizacji i wodnej do kabin prysznicowych. Doprowadzenie instalacji wariantowo albo z pomieszczenia sąsiedniego - toalety męskiej, lub doprowadzenie jej podstropowo do pionu, co wiąże się z demontażem sufitu gk i montażem sufitu modułowego w pomieszczeniach poniżej (na 1 piętrze). Toaletę męską doprowadzić do stanu sprzed remontu.

Wykonanie wentylacji każdego natrysku i wpięcie do kanałów wentylacyjnych biegnących korytarzem.

Wykonanie zabudowy 6 natrysków z obudową w systemie HPL

Montaż uchwytów na ręczniki

Montaż armatury w kabinach natryskowych

2.4.2. POMIESZCZENIE 214 i 215

Roboty demontażowe - lampy, instalacja elektryczna, rozbiórka ścian, rozbiórka stolarki drzwiowej.

Rozbiórka ściany pomiędzy pomieszczeniami 214 i 215. Należy zdemontować wszelkie instalacje elektryczne znajdujące się w ścianie.

Wyrównać podłogę w miejscu po wyburzonej ścianie. Wykonanie posadzki betonowej. Ułożenie wykładziny PCV.

Wyrównać fragment sufitu w miejscu po wyburzonej ścianie. Położyć tynk gipsowy.

Pomalować sufit na biało.

Oczyszczenie ścian w miejscu po wyburzeniu ścianie. Wykonanie tynku oraz gładzi gipsowej.

Gruntowanie powierzchni ścian.

Pomalować ścianę na kolor szary.

Montaż oświetlenia typu led w ilości zapewniającej normowe natężenie oświetlenia, w przypadku konieczności wykonania nowych punktów oświetleniowych należy ująć je w projekcie

Montaż piktogramów z oznakowaniem drogi ewakuacyjnej

Montaż graficznych oznakowań nazw pomieszczeń na drzwiach

Zamurowanie otworu po zlikwidowanych drzwiach. Wykonanie tynku oraz gładzi gipsowej od strony korytarza oraz pomieszczenia. Pomalować w kolorze odpowiednim dla korytarza oraz pomieszczenia.

Montaż stolarki drzwiowej z certyfikatem RC4 zgodnie z PN-EN 1627 lub równoważną.

Montaż systemu kontroli dostępu obustronny w systemie kompatybilnym z istniejącym - KaDe Premium,

Montaż samodomykacza.

Okratowanie stolarki okiennej od zewnątrz. Okratowanie pełne, z siatką.

Montaż meblowania przekazanego przez wydział GMT KWP z OPP w Łodzi

Zapewnić funkcjonalność określoną Warunkami Technicznymi.

2.4.3. POMIESZCZENIE 216 i 217

Roboty demontażowe - lampy, instalacja elektryczna, rozbiórka ścian, rozbiórka stolarki drzwiowej

Rozbiórka ściany pomiędzy pomieszczeniami 216 i 217. Należy zdemontować wszelkie instalacje elektryczne znajdujące się w ścianie.

Wyrównać podłoże w miejscu po wyburzonej ścianie. Wykonanie posadzki betonowej. Ułożenie wykładziny PCV.

Wyrównać fragment sufitu w miejscu po wyburzonej ścianie. Położyć tynk gipsowy.

Pomalować sufit na biało

Oczyszczenie ścian w miejscu po wyburzeniu ścianie. Wykonanie tynku oraz gładzi gipsowej.

Gruntowanie powierzchni ścian.

Pomalować ścianę na kolor szary.

Montaż oświetlenia typu led w ilości zapewniającej normowe natężenie oświetlenia, w przypadku konieczności wykonania nowych punktów oświetleniowych należy ująć je w projekcie

Montaż piktogramów z oznakowaniem drogi ewakuacyjnej

Montaż graficznych oznakowań nazw pomieszczeń na drzwiach

Zamurowanie otworu po zlikwidowanych drzwiach. Wykonanie tynku oraz gładzi gipsowe od strony korytarza oraz pomieszczenia. Pomalować w kolorze odpowiednim dla korytarza oraz pomieszczenia.

Montaż stolarki drzwiowej z certyfikatem RC4 zgodnie z PN-EN 1627 lub równoważną.

Montaż systemu kontroli dostępu obustronny w systemie kompatybilnym z istniejącym - KaDe Premium,

Montaż samodomykacza.

Okratowanie stolarki okiennej od zewnątrz. Okratowanie pełne, z siatką.

Montaż meblowania przekazanego przez wydział GMT KWP z OPP w Łodzi

Zapewnić funkcjonalność określoną Warunkami Technicznymi.

2.4.4. POMIESZCZENIE 218

Montaż stolarki drzwiowej z certyfikatem RC4 zgodnie z PN-EN 1627 lub równoważną.

Okratowanie stolarki okiennej od zewnątrz. Okratowanie pełne, z siatką.

Montaż meblowania przekazanego przez wydział GMT KWP z OPP w Łodzi

Zapewnić funkcjonalność określoną Warunkami Technicznymi.

2.4.5. POMIESZCZENIE 219

Montaż stolarki drzwiowej z certyfikatem RC4 zgodnie z PN-EN 1627 lub równoważną.

Okratowanie stolarki okiennej od zewnątrz. Okratowanie pełne, z siatką.

Montaż meblowania przekazanego przez wydział GMT KWP z OPP w Łodzi.

Wykonanie instalacji elektrycznej oraz montaż gniazd elektrycznych w ilości 50 w celu ładowania sprzętu łączności. Należy zapewnić możliwość rozbudowy gniazd. Gniazda należy montować w korytach DLP w wymiarze koryt 50x150, montowane w dwóch rzędach. Umieszczenie w pomieszczeniu jak i wysokość gniazd zostanie uzgodniona z użytkownikiem podczas realizacji. Zasilanie do gniazd prowadzić z rozdzielni istniejącej na tym samym piętrze a w przypadku braku miejsca w rozdzielni należy wykonać montaż dodatkowej rozdzielni w pomieszczeniu 219. Odległość w linii prostej między pomieszczeniem a rozdzielnią wynosi około 10 m.

Przełożenie wideomofonu na biurko, weryfikacja jego działania (ewentualna naprawa).

Zapewnić funkcjonalność określoną Warunkami Technicznymi.

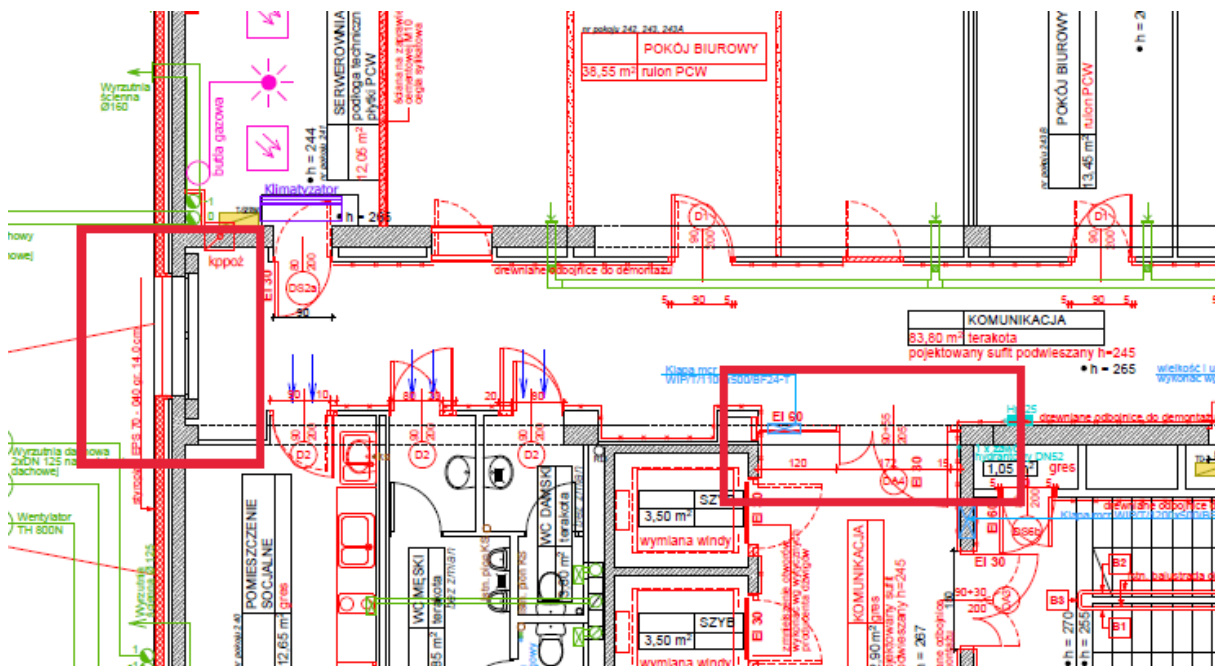
2.4.6. KORYTARZ PIĘTRO II

Okratowanie stolarki okiennej od zewnątrz. Okratowanie pełne, z siatką przy pokoju 201. Kraty należy zamontować do konstrukcji ściany. Miejsca po zdemontowanym dociepleniu należy ponownie uzupełnić styropianem i tynkiem oraz pomalować. Łaty mają być wykonane estetycznie.

Montaż meblowania przekazanego przez wydział GMT KWP z OPP w Łodzi

Drzwi wejściowe z klatki schodowej do oklejenia mleczną folią, montaż tabliczki informacyjnej.

Kontrola dostępu drugiego piętra wydzielona w systemie ogólnym EKD dla potrzeb OPP.



Tynkowanie miejsc po zamurówkach drzwi oraz tynkowanie tych miejsc

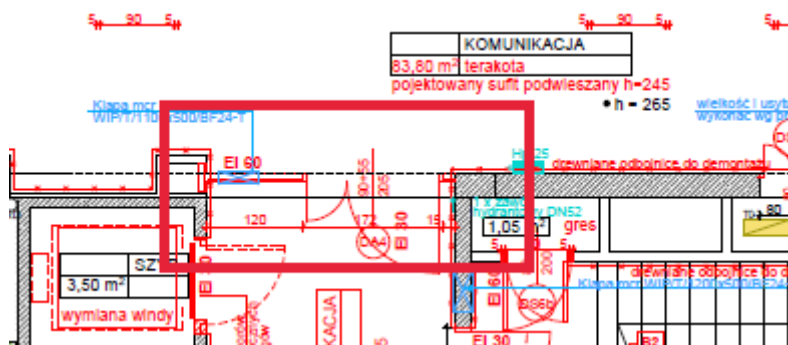
Malowanie ściany z uzupełnieniami po zamurowaniu drzwi w kolorystyce zbliżonej do istniejącej.

2.4.7. Korytarz piętro III

Montaż meblowania przekazanego przez wydział GMT KWP z OPP w Łodzi

Drzwi wejściowe z klatki schodowej do oklejenia mleczną folią, montaż tabliczki informacyjnej.

Weryfikacja działania wideomofonu.



2.4.8. POZOSTAŁE

Wykonanie prób szczelności wykonywanej instalacji wod-kan.
Wykonanie pomiarów elektrycznych dla montowanych obwodów i gniazd.

2.4.9. KOLORYSTYKA

Drzwi – nawiązanie do istniejących.

Ściany - nawiązanie do istniejących.

Posadzki - nawiązanie do istniejących.

Ostateczną kolorystykę należy uzgodnić z Zamawiającym po okazaniu próbek materiałów.

3. AKTUALNE UWARUNKOWANIA WYKONANIA PRZEDMIOTU ZAMÓWIENIA

3.1. DOKUMENTY FORMALNO-PRAWNE

Zamawiający oświadcza, że posiada prawo dysponowania nieruchomością.

3.2. UWARUNKOWANIA WYNIKAJĄCE Z LOKALIZACJI INWESTYCJI

W związku z przedmiotową inwestycją nie zachodzi zmiana zagospodarowania teren.

4.1. UWARUNKOWANIA WYNIKAJĄCE ZE ZMIANY SPOSOBU UŻYTKOWANIA

W związku z przedmiotową inwestycją nie zachodzi zmiana sposobu użytkowania pomieszczeń.

3.3. UWARUNKOWANIA WYNIKAJĄCE Z ZAKRESU OCHRONY PPOŻ

W związku z przedmiotową inwestycją nie zachodzą zmiany w zakresie związanym z ochroną ppoż.

3.4. UWARUNKOWANIA ZWIĄZANE Z OCHRONĄ ZABYTKÓW I POŁOŻENIU NA TERENACH PRAC GÓRNICZYCH

Budynek nie jest pod opieką Konserwatora Zabytków ani nie jest ujęty w ewidencji oraz rejestrze obiektów zabytkowych.

Działka, na której zlokalizowany jest obiekt nie leży w obszarze prac górniczych.

3.5. UWARUNKOWANIA ZWIĄZANE Z OCHRONĄ ŚRODOWISKA

Teren, na którym zlokalizowany jest obiekt nie jest objęty obszarowymi formami ochrony przyrody.

Brak oddziaływania na środowisko planowanego przedsięwzięcia.

3.6. UZBROJENIE TERENU I ZASILANIE W MEDIA.

Realizacja zadania nie wymaga ingerencji w uzbrojenie terenu.

3.7. UWARUNKOWANIA TECHNICZNE.

Przewidziane do wykonania prace nie wymagają ingerencji w konstrukcję budynku.

Prace remontowe nie zmienią parametrów charakterystycznych budynku.

3.8. WIZJA LOKALNA

Przed złożeniem oferty Wykonawca musi odbyć wizję lokalną w celu przygotowania oferty, obejmującej wszelkie niezbędne prace przygotowawcze, zasadnicze i towarzyszące przygotowaniu projektu, robót budowlanych, oraz montażowych. W ramach wyboru najkorzystniejszej oferty Zamawiający rozpatrzy tylko oferty Wykonawców, których przedstawiciele wzięli udział w wizji lokalnej.

3.9. ORGANIZACJA BUDOWY

W organizacji prac należy uwzględnić, że prace prowadzone będą na czynnym obiekcie. Sposób ich prowadzenia nie może utrudniać prowadzenia działalności charakterystycznej dla obiektu.

3.10. INSPEKTOR NADZORU

Zamawiający przewiduje powołanie Inspektora Nadzoru.

3.11. PLAN BIOZ

Wykonawca jest zobowiązany wykonać plan BIOZ.

3.12. TERMIN WYKONANIA

Termin wykonania prac ustala się na 3 miesiące, z tym, że Wykonawca jest zobowiązany rozpocząć prace nie później niż 7 dni od podpisania Umowy.

Zamówienie stolarki drzwiowej winno nastąpić nie później niż 7 dni od podpisania Umowy. Wykonawca winien okazać zamówienie do wglądu Zmawiającemu.

4. OPIS WYMAGAŃ ZAMAWIAJĄCEGO W STOSUNKU DO PRZEDMIOTU ZAMÓWIENIA.

4.1. PRZYGOTOWANIE TERENU PROWADZENIA PRAC.

Teren prowadzenia prac winien być wygradzony, zabezpieczony.

Transport materiałów winien być uzgodniony ze służbami Użytkownika oraz zapewniać bezszkodową pracę obiektu i nie utrudniać jego funkcjonowania.

Użytkownik wskaże miejsce składowania materiałów podemontażowych. Wywóz materiałów leży po stronie wykonawcy.

Roboty należy wykonywać zgodnie z wymaganiami BHP i ppoż.

Pracownicy Wykonawcy winni posiadać kamizelki odblaskowe i być opisane w sposób wyraźny i czytelny nazwą Wykonawcy.

Wszyscy pracownicy Wykonawcy winni posiadać wszelkie obowiązujące zgodnie z prawem dokumenty, szkolenia oraz badania lekarskie.

Strefy niebezpieczne powinny być odpowiednio oznakowane i wygradzone zgodnie z obowiązującymi przepisami.

Wykonawca winien utrzymywać porządek podczas prowadzonych przez siebie prac. W przypadku gdy Wykonawca uchylać się będzie od usunięcia zanieczyszczeń spowodowanych swoją działalnością Inwestor może usunąć zanieczyszczenia a kosztami obciążyć Wykonawcę.

Wszelkie ewentualne szkody powstałe w wyniku działalności Wykonawcy winny być przez niego naprawione.

Wykonawca własnym staraniem i kosztem zapewni zaplecze socjalne budowy (wraz z toaletami).

Wykonawca będzie mógł korzystać z windy pod warunkiem jej szczelnego zabezpieczenia płytami OSB.

Wykonawca będzie zobowiązany umową na czas wykonywania remontu budynku do przejęcia odpowiedzialności od następstw za wyniki działalności w zakresie:

- organizacji robót budowlanych,
- ochrony środowiska,

- warunków bezpieczeństwa pracy,
- warunków bezpieczeństwa ruchu drogowego związanego z budową,
- zabezpieczenia i oznakowania placu budowy.

Każdorazowo przy wejściu na obiekt, każdy pracownik Wykonawcy będzie pobrać kartę wizytę EKD ze stanowiska kierownika oraz klucz (jeśli zajdzie taka potrzeba). Po zakończeniu pracy należy zwrócić pobrane karty (klucze) na stanowisko kierownika.

Obiekt jest dozorowany całodobowo w przypadku wykonywania prac po godz. 16:00 Wykonawca będzie zobowiązany zgłosić użytkownikowi do której godziny będą wykonywane prace.

4.2. WYMAGANIA DOTYCZĄCE ZASTOSOWANYCH MATERIAŁÓW.

Należy stosować jedynie materiały dopuszczone do użycia w obiektach użyteczności publicznej, zgodne z obowiązującymi przepisami i normami.

Wszelkie atesty, aprobaty, deklaracje, karty materiałowe, certyfikaty, gwarancyjne itp. należy zgromadzić w osobnym segregatorze i podzielić branżowo. Dokumentacja powykonawcza powinna być wykonana przez osoby uprawnione do sporządzania dokumentacji projektowej i potwierdzona pieczęcią.

Wszelkie wyroby i materiały budowlane oraz urządzenia zastosowane przez Wykonawcę przy realizacji inwestycji, powinny odpowiadać, co do jakości wymogom dla wyrobów dopuszczonych do obrotu i stosowania w budownictwie, w tym do stosowania w obiektach użyteczności publicznej, zgodnie z przepisami prawa budowlanego, a w szczególności zgodnie z art. 10 ustawy Prawo Budowlane. Wykonawca zobowiązany jest przed wbudowaniem lub zamontowaniem materiałów lub urządzeń, uzyskać od Zamawiającego akceptację zastosowania tych materiałów przedkładając próbki oraz dokumenty wymagane ustawą Prawo Budowlane. Zamawiający zastrzega sobie prawo odmowy akceptacji materiałów lub urządzeń, jeżeli nie będą odpowiadały mu kolorystycznie, nie będą pasowały pod względem estetycznym lub funkcjonalnym do innych materiałów lub urządzeń, jak również, jeżeli Zamawiający będzie miał uzasadnione wątpliwości co do źródła ich uzyskania, ich jakości, trwałości, funkcjonalności, estetyki lub renomy producenta.

4.3. UWAGI OGÓLNE.

Wykonawca zobowiązany jest przed złożeniem oferty, do szczegółowego zapoznania się z materiałami przygotowanymi i udostępnionymi przez Zamawiającego. Wykonawca jest zobowiązany, uwzględnić w cenie ofertowej wszelkie prace konieczne do wykonania zadania. Wszelkie niejasności powinny być rozstrzygane na etapie postępowania.

5. OGÓLNE WARUNKI WYKONANIA I ODBIORU ROBÓT BUDOWLANYCH.

5.1. WYMAGANIA OGÓLNE ODBIORU ROBÓT BUDOWLANYCH.

Wykonawca zrealizuje zadanie remontowe zgodnie z OPZ, obowiązującymi przepisami prawa, zasadami wiedzy technicznej.

Wykonawca ze środków własnych zakupi i dostarczy materiały, konstrukcje i urządzenia niezbędne do realizacji zamówienia oraz wykona wszelkie towarzyszące czynności niezbędne do zrealizowania zadania.

5.2. OGÓLNE WYMAGANIA DOTYCZĄCE ROBÓT.

Wykonawca we współpracy z Zamawiającym, opracuje harmonogram robót oraz przekaze go do akceptacji w ciągu 5 dni od podpisania Umowy. Zamawiający w terminach określonych w umowie udostępni i przekaze Wykonawcy teren budowy oraz zapewni na czas budowy dostęp do terenu realizacji i zamówienia.

Wykonawca zorganizuje i zapewni kierowanie budową w sposób zgodny z OPZ i obowiązującymi przepisami, w tym przepisami BHP, a także zapewnieni spełnienie warunków przeciwpożarowych określonych w obowiązujących przepisach.

Wykonawca zabezpieczy teren przed dostępem osób nieupoważnionych. Wykonawca zapewni utrzymanie ładu i porządku na terenie budowy, a po zakończeniu robót usunięcie poza teren budowy wszelkich maszyn, urządzeń i materiałów. Wykonawca ponosi odpowiedzialność za organizację robót budowlanych, zabezpieczenie interesów osób trzecich, warunków bezpieczeństwa pracy. Wykonawca przekaze pomieszczenia do odbioru czyste i posprzątane.

Zamawiający będzie wymagał, aby organizacja robót, jakość użytych wyrobów i fachowość wykonania były na poziomie wyższym od przeciętnego.

Zamawiający będzie kontrolował w tym zakresie działania Wykonawcy.

5.3. WYMAGANIA DOTYCZĄCE WYKONANIA ROBÓT

Przy wykonywaniu robót należy uwzględniać instrukcje producenta materiałów oraz przepisy związane i obowiązujące, w tym również te, które uległy zmianie lub aktualizacji. W przypadku istnienia norm, atestów, certyfikatów, instrukcji, aprobat technicznych, świadectw dopuszczenia nie wyszczególnionych w OPZ, a obowiązujących, Wykonawca ma również obowiązek stosowania się do nich.

Wyroby budowlane i instalacyjne stosowane w trakcie wykonywania robót, mają spełniać wymagania polskich przepisów, a Wykonawca będzie posiadał dokumenty potwierdzające, że zostały one wprowadzone do obrotu, zgodnie z regulacjami ustawy o wyrobach budowlanych i instalacyjnych, posiadają wymagane parametry.

Zamawiający przewiduje bieżącą kontrolę wykonywanych robót budowlanych i instalacyjnych.

Z uwagi na uwarunkowania techniczne, prace budowlane i instalacyjne będą prowadzone na funkcjonującym obiekcie, Wykonawca zobowiązany jest do opracowania harmonogramu realizacji inwestycji uzgodnionego z Zamawiającym i Użytkownikiem.

W trakcie prowadzenia robót wykonawczych wszystkie przetoczenia instalacji, wyłączenia z eksploatacji należy wcześniej uzgadniać z Użytkownikiem w celu zminimalizowania niedogodności wynikających z prowadzonych prac.

Ze względu na fakt, iż prace prowadzone będą w budynku eksploatowanym, w trakcie prowadzonych robót należy zwrócić szczególną uwagę na zabezpieczenia BHP oraz zabezpieczenie przed zniszczeniem znajdujących się tam elementów wyposażenia. Należy przewidzieć wygradzenia, urządzenia i sprzęt maksymalnie ograniczające zapylenie powstające w trakcie robót

5.4. ODBIORY

Odbiorom podlegają zgłoszone Zamawiającemu zakończone etapy prac, robót i czynności, roboty zanikające i ulegające zakryciu, a także odbiór końcowy. Wykonawca jest zobowiązany do informowania Zamawiającego nie później niż na 3 dni przed zdarzeniem (zaniknięcie, zakrycie) o terminach zakrycia robót ulegających zakryciu, oraz o terminach zaniknięcia robót zanikających. Jeżeli Wykonawca nie poinformował o tych faktach Zamawiającego zobowiązany jest odkryć roboty lub wykonać odpowiednie odkrywki niezbędne do zbadania robót, a następnie przywrócić roboty do stanu poprzedniego, na swój koszt.

Zamawiający ma obowiązek przystąpić do odbioru w terminie 3 dni.

W odbiorach uczestniczyć będą przedstawiciele Zamawiającego, w tym: Inspektor Nadzoru oraz przedstawiciele Wykonawcy.

Z czynności odbioru kolejnych etapów prac i robót sporządza się protokoły, zawierające opis przebiegu czynności danego odbioru oraz wszelkie ustalenia poczynione w jego toku, w szczególności terminy usunięcia wskazanych w toku odbioru wad.

Czynności odbiorowe winny być zgodne z Decyzją nr 250/221 KWP w Łodzi z dnia 15 lipca 2020 r. W sprawie przeprowadzenia odbiorów w ramach zadań inwestycyjnych i remontowych

W przypadku stwierdzenia przy odbiorze prac, robót, czynności, a także z czynności odbioru robót zanikających i ulegających zakryciu wad, lub braków w wykonanych pracach, robotach, czynnościach, dokumentacji ich dotyczącej lub innego rodzaju usterek lub uchybień w stosunku do ich zamierzonego na dzień odbioru stanu, Zamawiający ma prawo odmówić odbioru i wyznaczyć termin do usunięcia tych wad.

Odbiór końcowy ma na celu przekazanie Zamawiającemu ustalonego przedmiotu umowy do eksploatacji po sprawdzeniu jego należytego wykonania i przeprowadzeniu przewidzianych w przepisach badań, prób technicznych, rozruchów instalacyjnych i innych. Gotowość do odbioru końcowego Wykonawca zgłosi Zamawiającemu w formie pisemnej, a także udostępni Zamawiającemu całość wymaganej prawem dokumentacji powykonawczej.

Najpóźniej w dniu zgłoszenia zakończenia robót i gotowości do odbioru, Wykonawca przekaze Zamawiającemu całość wymaganej umową dokumentacji powykonawczej. Zamawiający wyznaczy termin i rozpocznie odbiór końcowy w ciągu 3 dni od daty potwierdzenia gotowości do odbioru przez Wykonawcę, zawiadamiając o tym na piśmie. Z czynności odbioru końcowego, sporządzane są protokoły, zawierające opis przebiegu czynności danego odbioru oraz wszelkie ustalenia poczynione jego toku.

Zamawiający ma prawo odmówić odbioru, jeżeli w toku czynności odbioru zostanie stwierdzone, że przedmiot odbioru posiada wady, tj. nie osiągnie gotowości do odbioru z powodu nie zakończenia robót, prac lub czynności lub nie zostały właściwie wykonane roboty, prace lub czynności lub nie zostały przeprowadzone wszystkie sprawdzenia, próby, czy też niezbędne rozruchy technologiczne lub, gdy Wykonawca nie przedstawił wymaganych prawem i niezbędnych dokonania odbioru dokumentów powykonawczych lub przedmiot odbioru posiada inne usterki, uchybienia w stosunku do zamierzonego stanu. Wykonawca zobowiązany jest do zawiadomienia na piśmie Zamawiającego o usunięciu wad oraz do żądania wyznaczenia terminu odbioru zakwestionowanych uprzednio robót jako wadliwych.

Zamawiający wyznaczy datę gwarancyjnego odbioru robót przed upływem terminu gwarancji oraz datę odbioru robót przed upływem okresu rękojmi. Zamawiający powiadomi o tych terminach Wykonawcę w formie pisemnej. Przy odbiorach tych stosowane będą zasady, jak dla odbioru końcowego.

5.5. PODSTAWA PŁATNOŚCI

Podstawą płatności jest faktura VAT wystawiona na podstawie bezusterkowego protokołu odbioru końcowego przedmiotu Umowy. Przy dokonywaniu rozliczeń obowiązują postanowienia zawarte w umowie pomiędzy Zamawiającym a Wykonawcą.

Wartość ryczałtowa zawiera wszystkie koszty związane z realizacją zadania wynikającego z OPZ, jak również wszelkie koszty związane z zapleczem i zabezpieczeniem terenu budowy, koszty wywozu gruzu, koszty utylizacji odpadów, koszty prób, sprawdzeń, dokumentacji powykonawczej, a także inne koszty niezbędne do wykonania przedmiotu umowy oraz przekazania go do użytkowania włączywszy w to koszty nie ujęte w OPZ.

Wartość ryczałtowa zaproponowana przez Wykonawcę jest ostateczna i wyklucza możliwość żądania dodatkowej zapłaty.

5.6. OCHRONA WŁASNOŚCI PUBLICZNEJ I PRYWATNEJ

Wykonawca ponosi odpowiedzialność za wszelkie naruszenia praw i szkody wyrządzone Zamawiającemu, a także osobom trzecim poprzez wykonywanie inwestycji lub jej części. Wykonawca będzie odpowiadać za wszelkie spowodowane przez jego działania uszkodzenia obiektu, w którym wykonywane są prace budowlane.

5.7. BEZPIECZEŃSTWO I HIGIENA PRACY PRZY WYKONYWANIU ROBÓT

Podczas realizacji robót Wykonawca będzie przestrzegać przepisów dotyczących bezpieczeństwa i higieny pracy. W szczególności Wykonawca ma obowiązek zadbać, aby personel nie wykonywał pracy w warunkach niebezpiecznych, szkodliwych dla zdrowia oraz niespełniających odpowiednich wymagań sanitarnych. Wykonawca zapewni i będzie utrzymywał wszelkie urządzenia zabezpieczające, socjalne oraz sprzęt i odpowiednią odzież dla ochrony życia i zdrowia osób zatrudnionych na budowie oraz dla zapewnienia bezpieczeństwa publicznego.

5.8. STOSOWANIE SIĘ DO PRZEPISÓW PRAWA

Prawem umowy będzie prawo polskie. Wykonawca zobowiązany jest znać wszystkie przepisy powszechnie obowiązującego, lokalne oraz inne przepisy i wytyczne, które są w jakikolwiek sposób związane z robotami i będzie w pełni odpowiedzialny za przestrzeganie tych praw, przepisów i wytycznych podczas prowadzenia robót.

KONIEC