

PRACOWNIA PROJEKTOWA
61-695 POZNAŃ UL. MACIEJA RATAJA 154
tel. kom. 502 089 939

Projekt budowlany	Projekt zagospodarowania terenu strefy przy stawie przy ulicy Stawnej w Komornikach. Kategoria obiektu budowlanego VIII	1	1	22
		U	P	R
Adres inwestycji	Komorniki ul. Stawna, obręb Komorniki , arkusz 14, działki nr 679/5 i 679/3			
Inwestor	Gmina Komorniki			
Adres Inwestora	ul. Stawna 1, 62-052 Komorniki			
Tytuł opracowania	Projekt zagospodarowania terenu obejmujący montaż urządzeń małej architektury w postaci dwóch ławek, dwóch koszy na śmieci oraz fontanny pływającej.			
Projektant	mgr inż. arch. Grzegorz Klemens			

Pieczęć firmowa

Poznań, marzec 2022

Egzemplarz 2/4

SPIS TREŚCI

STRONATYTUŁOWA.....	1
SPIS TREŚCI	2
I. OŚWIADCZENIE PROJEKTANTA.....	3
II. PROJEKT ZAGOSPODAROWANIA TERENU.....	6
1. PRZEDMIOT OPRACOWANIA.....	6
2. ISTNIEJĄCY STAN ZAGOSPODAROWANIA TERENU.....	6
3. PROJEKTOWANE ZAGOSPODAROWANIE TERENU.....	6
4. ZAKRES OPRACOWANIA	6
5. PODSTAWOWE ZAŁOŻENIA	7
6. INWESTOR	7
7. ANALIZA WARUNKÓW ZAWARTYCH W MPZP.....	7
8. OCHRONA ŚRODOWISKA I ZDROWIA LUDZI, PRZYRODY I KRAJOBRAZU KULTUROWEGO.....	7
9. OCHRONA OSÓB TRZECICH.....	7
10. OBSZAR ODDZIAŁYWANIA OBIEKTU.....	7
III. PROJEKT ARCHITEKTONICZNO-BUDOWLANY.....	8
12. PRACE PRZYGOTOWAWCZE W TERENIE PRZED ROZPOCZĘCIEM REALIZACJI INWESTYCJI.....	8
13. MONTAŻ ŁAWEK.....	8
14. KOSZE NA SMIECI.....	8
15. FONTANNA PŁYWAJĄCA.....	9
16. ZALECENIA W ZAKRESIE MONTAŻU URZĄDZEŃ;.....	9
17. PRZEGLĄDY URZĄDZEŃ.....	9
18. INFORMACJA DOTYCZĄCA BEZPIECZEŃSTWA I OCHRONY ZDROWIA PRZY PROWADZENIU PRAC BUDOWLANYCH.....	10
18.1. INSTRUKTAŻ PRACOWNIKÓW PRZED PRYZYSTĄPIENIEM DO REALIZACJI ROBÓT.....	10
18.2. INSTRUKTAŻ PRACOWNIKÓW PRZED PRYZYSTĄPIENIEM DO REALIZACJI ROBÓT SZCZEGÓLNICZNIE NIEBEZPIECZNYCH.....	10
18.3. ŚRODKI TECHNICZNE I ORGANIZACYJNE ZAPOBIEGAJĄCE NIEBEZPIECZEŃSTWOM WYNIKAJĄCYM Z WYKONYWANIA ROBÓT BUDOWLANYCH.....	10
21. RYSUNKI.....	11
RYS.NR. Z0 – LOKALIZACJA TERENU – PLAN SYTUACYJNY.....	12
RYS. NR. Z1 – PLAN ZAGOSPODAROWANIA - LOKALIZACJA URZĄDZEŃ	13

I. OŚWIADCZENIE PROJEKTANTA

Poznań 16.03.2022

Starostwo Powiatowe w Poznaniu
Wydział Urbanistyki i Architektury
ul. Jackowskiego 18
60 - 509 Poznań

Oświadczenie.

Zgodnie z art 34 ust. 3d pkt. 3 ustawy z dnia 7 lipca 1994 Prawo budowlane oświadczam, że niniejszy projekt budowlany pt. „Projekt zagospodarowania terenu obejmujący montaż urządzeń małej architektury w postaci dwóch ławek i dwóch koszy na śmieci oraz fontanny pływającej” został sporządzony zgodnie z obowiązującymi przepisami oraz zasadami wiedzy technicznej.

Dokumentacja została wykonana zgodnie z umową i jest kompletna z punktu widzenia celu, któremu ma służyć.

Inwestor: Gmina Komorniki ul. Stawna 1, 62-052 Komorniki, NIP 777-31-40-250,

Lokalizacja: Komorniki, działka 679/5 i 679/3.

.....
podpis i pieczęćka

II. PROJEKT ZAGOSPODAROWANIA TERENU.

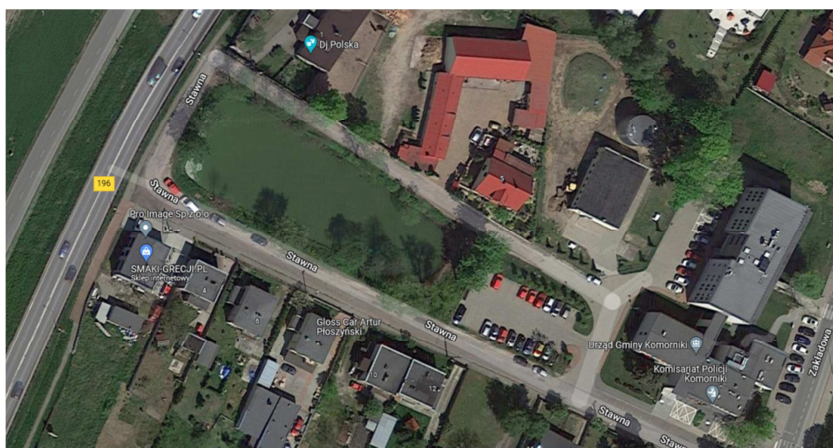
1. PRZEDMIOT OPRACOWANIA

Przedmiotem opracowania jest projekt zagospodarowania terenu w strefie zieleni obejmujący montaż urządzeń małej architektury w postaci dwóch ławek i dwóch koszy na śmieci oraz fontanny pływającej.

Przedmiotowa inwestycja zlokalizowana będzie na terenie oznaczonym w MPZPT symbolem **WS/Z i 2KDWP** jako teren wody powierzchniowej i zieleni oraz placu parkingowego, na działce nr 679/3 i 679/5 w Komornikach, województwo wielkopolskie, powiat poznański, gmina Komorniki.

Teren przeznaczony pod realizację inwestycji objętej opracowaniem stanowi własność Inwestora. Okres realizacji inwestycji zakłada się na II półrocze 2022.

2. ISTNIEJĄCY STAN ZAGOSPODAROWANIA TERENU.



Istniejące zagospodarowanie terenu w obrębie projektowanej lokalizacji dwóch ławek to zbiornik wody powierzchniowej – staw wraz z zielenią oraz parking dla samochodów osobowych przeznaczony dla petentów Urzędu Gminy.

Niniejszy obszar zlokalizowany jest pomiędzy ulicami – Stawną oraz Krótką w bliskim sąsiedztwie budynku Urzędu. Przestrzeń będąca terenem objętym bezpośrednim opracowaniem to zieleń niska w postaci trawników w wschodniej części stawu.

Teren przeznaczony pod realizację niniejszego zadania to zieleń niska w postaci trawy stanowiąca teren niezabudowany o płaskiej powierzchni.

3. PROJEKTOWANE ZAGOSPODAROWANIE TERENU.

Projektowane zagospodarowanie terenu obejmuje zaadaptowanie fragmentu zieleni zlokalizowanej przy stawie dla potrzeb montażu dwóch ławek i dwóch koszy na śmieci.

Poza tym dla napowietrzania wody w stawie projektuje się fontannę pływającą. Dokładna lokalizacja została przedstawiona na rysunku nr. Z1.

4. ZAKRES OPRACOWANIA

Zakres niniejszego opracowania obejmuje rozwiązania techniczne i materiałowe tworzące miejsce przeznaczone dla odpoczynku dla mieszkańców pobliskich domów oraz przyjezdnych petentów Urzędu. Urządzenia małej architektury w postaci dwóch ławek i dwóch koszy na śmieci muszą być wykonane wg. Normy PN-EN1176.

5. PODSTAWOWE ZAŁOŻENIA

- Zlecenie oraz wytyczne projektowe Inwestora
- Wrys z mapy ewidencyjnej
- Uchwała nr XLIII/358/2013 Rady Gminy Komorniki z dnia 29.01.2014r w sprawie uchwalenia miejscowego planu zagospodarowania przestrzennego wsi Komorniki w rejonie ulic: Stawnej, Zakładowej i Jeziornej – Etap 2.
- Obowiązujące przepisy i normy.

6. INWESTOR

Gmina Komorniki ul. Stawna 1, 62-052 Komorniki,
NIP 777-31-40-250, Regon 631258709.

7. ANALIZA WARUNKÓW ZAWARTYCH W MPZP.

Na terenie oznaczonym na rysunku w MPZP symbolem **WS/Z i 2KDWP** ustalono parametry i wskaźniki kształtowania zabudowy oraz zagospodarowania terenu. Projektowane zamierzenie lokalizacji dwóch stawek oraz fontanny pływającej w niniejszym terenie nie stanowi sprzeczności z założeniami .

8. OCHRONA ŚRODOWISKA I ZDROWIA LUDZI, PRZYRODY I KRAJOBRAZU KULTUROWEGO.

Przedmiotowa inwestycja nie jest przedsięwzięciem mogącym oddziaływać na środowisko, w rozumieniu przepisów ustawy z dnia 19 września 2019 roku o udostępnieniu informacji o środowisku i jego ochronie, udziale społeczeństwa w ochronie środowiska oraz o ocenach oddziaływania na środowisko.

Prowadzone przedsięwzięcie inwestycyjne nie spowoduje zanieczyszczenia bezpośredniego lub pośredniego wód i gleby a także powietrza.

9. OCHRONA OSÓB TRZECICH.

Projektowana realizacja nie powoduje dodatkowych uciążliwości na tereny sąsiadujące w zakresie zanieczyszczenia powietrza, hałasu i drgań jak również nie ogranicza dostępu światła dziennego do pomieszczeń przeznaczonych na pobyt ludzi (osób trzecich).

10. OBSZAR ODDZIAŁYWANIA OBIEKTU.

Obszar oddziaływania obiektu budowlanego to obszar, w stosunku do którego ten obiekt wprowadzi ograniczenia możliwości budowy innych obiektów budowlanych ze względu na wymogi przepisów odnoszące się do zabudowy (a nie ze względu na to, że obiekt wprowadzi jakiegokolwiek subiektywne uciążliwości).

Obszar oddziaływania projektowanych urządzeń ogranicza się do terenu działek, na której jest on zlokalizowany, w oparciu o analizę przepisów, które wprowadzają jakiegokolwiek ograniczenia w zagospodarowaniu, w tym w zabudowie nieruchomości znajdujących się w otoczeniu terenu inwestycji.

III. PROJEKT ARCHITEKTONICZNO-BUDOWLANY.

12. PRACE PRZYGOTOWAWCZE W TERENIE PRZED ROZPOCZĘCIEM REALIZACJI INWESTYCJI.

Przed przystąpieniem do prac budowlanych teren należy delikatnie wyrównać poprzez likwidację zagłębień i wzniesień. Rzędne powierzchniowe dostosować do naturalnego ukształtowania terenu. Etap drugi to geodezyjne wytyczenie inwestycji w terenie. Wytyczenie służy usytuowaniu zgodności z projektem budowlanym, a w szczególności zachowaniu przewidzianego w projekcie położenia względem granic nieruchomości.

13. MONTAŻ ŁAWEK.



Projekt zakłada montaż dwóch ławek bez oparcia mocowanych do podłoża w stopach betonowych zgodnie z wytycznymi producenta. Zaprojektowano ławki o konstrukcji stalowej z elementami siedziska z drewna iglastego. Elementy konstrukcyjne wykonane z profili stalowych cynkowane i malowane proszkowo, elementy drewniane zabezpieczone ciśnieniowo przed działaniem czynników atmosferycznych w klasie IV

Dane techniczne:

Wymiar urządzenia 185 x 61 cm

Wysokość urządzenia 45 cm.

14. KOSZE NA SMIECI.



Zaprojektowano dwa kosze w odległości 2-3m od ławek w konstrukcji stalowej malowanej proszkowo z elementami drewnianymi z drewna iglastego. Parametry kosza wiszącego to wysokość 100cm, średnica 39cm i pojemność 35 litrów.

Konstrukcja stalowa ocynkowana, malowana proszkowo w kolorze RAL 9005.

Drewno malowane w kolorze tick.

15. FONTANNA PŁYWAJACA.



Zakłada się zamontowanie fontanny połączonej z pompą, która winna być zanurzona w stawie przy jego brzegu. Przez dysze fontannowe musi przechodzić woda całkowicie pozbawiona zanieczyszczeń stałych, w związku z tym pomiędzy nią a pompą musi znajdować się filtr. W przypadku zastosowania urządzeń stanowiących jedną całość, filtr jest umieszczony we wspólnej obudowie z pompą. Jeśli są to urządzenia niezależne, filtr instaluje się na obrzeżu stawu. Niezbędne jest dostarczenie energii elektrycznej do urządzenia. W tym celu należy wykonać gniazdo elektryczne zamontowane w obudowie szczelnej w istniejącym oświetleniu słupowym zlokalizowanym na skraju parkingu.

Proponuje się montaż fontanny pływającej typu Ebara DW 300 z pompą Ebara DW 300 z dyszą Kwiat (wys. fontanny do 9 m) i oświetleniem 6 x HQS 06 zmiennokolorowym – ledowym, transformatorem, pływakiem Midi oraz kablem długości 45 m. Kabel w okresie eksploatacji należy ułożyć w gruncie zgodnie z wytycznymi producenta urządzenia.

Fontanę na okres zimowy należy usunąć ze stawu i umieścić w magazynie sprzętu technicznego.

16. ZALECENIA W ZAKRESIE MONTAŻU URZĄDZEŃ;

Urządzenia instalować przez wyspecjalizowane ekipy montażowe. Montaż winien być wykonany zgodnie z normami bezpieczeństwa i sztuką budowlaną w celu gwarancji o stabilne i trwałe zamocowanie urządzeń w gruncie.

Urządzenia powinny być instalowane zgodnie z poniższymi zasadami:

- Po montażu należy zadbać o to, aby urządzenia nie były użytkowane przez min 24 godz. /najlepiej ok. 48 godz./ do czasu utwardzenia się stóp betonowych.
- Przy ustalaniu głębokości mocowania urządzenia w gruncie należy uwzględnić rodzaj i grubość przyszłej nawierzchni. W opisie producenta urządzenia powinny być podane wymagania odnośnie bezpiecznego podłoża .

17. PRZEGLĄDY URZĄDZEŃ.

Należy zapewnić następujące przeglądy:

- kontrola funkcjonalna (co 1–3 miesięcy) – może ją wykonać zewnętrzny inspektor lub np. przeszkolony administrator – to on powinien być odpowiedzialny za działanie tego skromnego systemu kontroli;
- coroczna kontrola główna (pierwszy raz wykonywana rok po kontroli pomontażowej)
- kontrola pięcioletnia – powinna być przeprowadzona przy udziale osoby posiadającej uprawnienia budowlane, poza tym nie różni się niczym od kontroli rocznej.

18. INFORMACJA DOTYCZĄCA BEZPIECZEŃSTWA I OCHRONY ZDROWIA PRZY PROWADZENIU PRAC BUDOWLANYCH.

W trakcie prowadzenia prac budowlanych należy przestrzegać przepisów dotyczących bezpieczeństwa i higieny pracy, a w szczególności należy zwrócić uwagę na zagrożenia związane z prowadzeniem robót.

W celu zminimalizowania skutków działania zagrożeń na budowie będą stosowane:

- odzież robocza, obuwie robocze, rękawice robocze
- okulary ochronne
- ochronniki słuchu

18.1. INSTRUKTAŻ PRACOWNIKÓW PRZED PRZYSTĄPIENIEM DO REALIZACJI ROBÓT.

- szkolenie pracowników w zakresie bhp,
- zasady postępowania w przypadku wystąpienia zagrożenia,
- zasady bezpośredniego nadzoru nad pracami niebezpiecznymi przez osoby w tym celu wyznaczone,
- zasady stosowania przez pracowników środków ochrony indywidualnej oraz odzieży i obuwia roboczego.

18.2. INSTRUKTAŻ PRACOWNIKÓW PRZED PRZYSTĄPIENIEM DO REALIZACJI ROBÓT SZCZEGÓLNIE NIEBEZPIECZNYCH.

Pracownicy biorący udział w procesie budowlanym powinni być przeszkoleni w ramach okresowych szkoleń BHP, zgodnie z przepisami szczegółowymi.

Nie wolno dopuścić pracownika do pracy, do której wykonywania nie posiada odpowiednich kwalifikacji lub potrzebnych umiejętności, a także dostatecznej znajomości przepisów oraz zasad bhp.

18.3. ŚRODKI TECHNICZNE I ORGANIZACYJNE ZAPOBIEGAJĄCE NIEBEZPIECZEŃSTWOM WYNIKAJĄCYM Z WYKONYWANIA ROBÓT BUDOWLANYCH.

Bezpośredni nadzór nad bezpieczeństwem i higieną pracy na stanowiskach pracy sprawują odpowiednio kierownik budowy (kierownik robót) oraz mistrz budowlany, stosownie do zakresu obowiązku. Osoba kierująca pracownikami jest obowiązana: organizować stanowisko pracy zgodnie z przepisami i zasadami bezpieczeństwa i higieny pracy. Kierownik budowy powinien podjąć stosowne środki profilaktyczne mające na celu:

- zapewnić organizację pracy i stanowisk pracy w sposób zabezpieczający pracowników przed zagrożeniami wypadkowymi oraz oddziaływaniem czynników szkodliwych i uciążliwych,
- zapewnić likwidację zagrożeń zdrowia i życia pracowników głównie przez stosowanie technologii, materiałów i substancji nie powodujących takich zagrożeń.
- W razie stwierdzenia bezpośredniego zagrożenia dla życia lub zdrowia pracowników osoba kierująca pracownikami obowiązana jest do niezwłocznego wstrzymania prac i podjęcia działań w celu usunięcia tego zagrożenia.
- strefy szczególnego zagrożenia zdrowia - nie występują;
- Stosowane materiały winny posiadać atesty i aprobaty techniczne oraz dopuszczenia do stosowania w budownictwie na terenie Polski. Wyrobami
- kierownik budowy nie jest zobowiązany do sporządzenia planu bezpieczeństwa i ochrony zdrowia przed jej rozpoczęciem ponieważ przewiduje się planowane roboty budowlane mają trwać krócej niż 30 dni roboczych, a jednocześnie będzie zatrudnionych mniej niż 20 pracowników.

RYSUNKI