

ROZDZIAŁ V.

Zasady zabezpieczenia prac pożarowo niebezpiecznych.

ZASADY

ZABEZPIECZENIA PRAC NIEBEZPIECZNYCH POŻAROWO.

Zgodnie z ustawą z dnia 24 sierpnia 1991 r o ochronie przeciwpożarowej oraz Rozporządzeniem Ministra Spraw Wewnętrznych i Administracji z dnia 16 czerwca 2003 roku w sprawie ochrony przeciwpożarowej budynków, innych obiektów budowlanych i terenów, należy wprowadzić instrukcję zabezpieczenia prac niebezpiecznych pożarowo obowiązującą na terenie obiektu.

1. Instrukcja ma na celu określenie obowiązków i odpowiedzialności pracowników za zapewnienie bezpieczeństwa pożarowego przy wykonywaniu prac pożarowo niebezpiecznych.

2. Pod pojęciem prac pożarowo – niebezpiecznych należy rozumieć wszelkie prace, nie przewidziane normalnym tokiem pracy lub prowadzenie poza wyznaczonymi do tego celu miejscami, jak :

- prace remontowo – budowlane związane z użyciem ognia otwartego , prowadzone wewnątrz obiektu, na przyległym do niego terenie, w sąsiedztwie składowanych materiałów palnych lub palnych elementów konstrukcyjnych budynku,
- prac związanych ze stosowaniem gazów, cieczy i pyłów palnych,
- prac prowadzonych w strefach zagrożonych wybuchem (np. w pomieszczeniach, w których prowadzone były wcześniej prace z użyciem gazów, cieczy lub pyłów palnych).

Do prac takich zaliczyć należy w szczególności :

- wszelkie prace z otwartym ogniem, np.:
 - spawanie, cięcie gazowe i elektryczne,
 - podgrzewanie instalacji, urządzeń i zaworów,
 - podgrzewanie lepiku, smoły itp.,
 - rozniecanie ognisk,
 - używanie materiałów pirotechnicznych,
- wszelkie prace związane ze stosowaniem cieczy, gazów i pyłów, przy których mogą powstawać mieszaniny wybuchowe, np.:
 - przygotowanie do stosowania gazów, cieczy i pyłów,
 - stosowanie cieczy do malowania, lakierowania, klejenia, mycia, nasycania,
 - suszenie substancji palnych,
 - usuwania pozostałości tych substancji ze stanowisk pracy.

UWAGA: *szczegółowy sposób prowadzenia powyższych prac, został opracowany w dokumencie - „ PROCEDURY PROWADZENIA PRAC POŻAROWO NIEBEZPIECZNYCH”*

ROZDZIAŁ VI.

Rozmieszczenie podręcznego sprzętu gaśniczego.

- **podręczny sprzęt gaśniczy,**
- **normy wyposażenia obiektu w podręczny sprzęt gaśniczy,**
- **przegląd i konserwacja podręcznego sprzętu gaśniczego.**

PODRĘCZNEGO SPRZĘTU GAŚNICZEGO.

Podręczny sprzęt gaśniczy służy do gaszenia pożarów w zarodku w pierwszej fazie ich powstawania. Z tego względu konstrukcja oraz sposób uruchamiania i zastosowania sprzętu tego rodzaju musi być możliwie prosty i łatwy w użyciu.

GAŚNICA PIANOWA GW-9Z



Gaśnica pianowa GW-9Z - składa się z metalowego zbiornika cylindrycznego, w środku którego znajduje się roztwór środka pianotwórczego. Środkiem wyrzucającym pianę jest dwutlenek węgla, znajdujący się w naboju, którego rozszczelnienie jest momentem uruchomienia gaśnicy. Czas działania gaśnicy pianowej wynosi od 10 do 30 sekund. Masa gaśnicy nie przekracza 15 kg. Temperatura eksploatacji zawiera się w przedziale od +5 do +60°C.

Gaśnica pianowa może być stosowana do gaszenia pożarów ciał stałych żarzących się (pożary grupy A - drewno, tkaniny, płyty wiórowe itp.) oraz do materiałów ciekłych lub stałych, topliwych (pożary grupy B - paliwa, nafta, parafina, tworzywa sztuczne topliwe itp.).

DANE TECHNICZNE	GW – 9z
Masa całkowita (kg)	14,00
Masa środka gaśniczego (dm ³)	9,00
Minimalny czas działania (s)	12
Ciśnienie robocze (Mpa)	0,80
Czynnik napędowy	CO ₂

Gaśnice proszkowe są to podręczne aparaty gaśnicze, których zawartość stanowią proszki gaśnicze. Wielkość tych gaśnic i ich budowa jest różnorodna, nie sposób jest więc opisać tu wszystkie obecnie produkowane i użytkowane rodzaje tych gaśnic.

Gaśnice tego typu są bardzo skuteczne, można powiedzieć uniwersalne. Wykazują dużą odporność na temperaturę i wstrząsy.

Gazem wyrzucającym proszek z gaśnic proszkowych jest azot lub CO₂. Niektóre gaśnice proszkowe są wyposażone w manometryczny wskaźnik ciśnienia wewnętrznego, co pozwala na ciągłą kontrolę stanu ich naładowania.



Sposób uruchamiania i zasada działania gaśnicy GP-6

W gaśnicach tego typu jako czynnika wyrzucającego użyto dwutlenku węgla zmagazynowanego w stanie ciekłym w specjalnym zbiorniczku pomocniczym. W wyposażeniu gaśnic wchodzi elastyczny przewód (waz) gumowy długości ok. 1 m zakończony prądowniczką z zaworem odcinającym. Uruchamianie gaśnicy GP-6 należy rozpocząć od wyjęcia zawlecзки zabezpieczającej. Następnie, po mocnym wciśnięciu zbijaka, ująć prądownicę pistoletową. Otwarcie prądownicy, które winno nastąpić po około 4 sek. od wciśnięcia zbijaka (czas potrzebny do wypełnienia dwutlenkiem węgla zbiornika gaśnicy, spulchnienia proszku oraz ustabilizowania się ciśnienia do ok. 8 kG/cm² spowoduje wyrzut mieszaniny proszku i dwutlenku węgla z gaśnicy.

DANE TECHNICZNE	BC	ABC
Masa całkowita około (kg)	10,10	10,30
Masa środka gaśniczego (kg)	6,00	6,00
Minimalny czas działania (s)	9,00	9,00
Ciśnienie robocze MPa.	1,60	1,60
Masa CO ₂ (g)	120	120
Zakres temperatur stosowania ° C	- 20 do + 60	- 20 do + 60

BUDOWA I OBSŁUGA GAŚNICY PROSZKOWEJ

Gaśnica proszkowa GP-6x-ABC

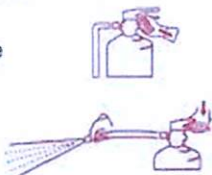
Przeznaczona jest do gaszenia
pożarów grupy A, B i C



Obsługa gaśnicy:

1. Wyciągnąć
zabezpieczenie

2. Wyjąć wąż
z uchwyty,
skierować na
źródło ognia,
naciśnąć dźwignię



Gaśnica śniegowa

Gaśnica śniegowa ma szerokie zastosowanie - w szczególności nadaje się do pożarów cieczy (pożary grupy B) i gazów palnych (pożary grupy C). Gaśnicą śniegową można gasić farby, lakiery, rozpuszczalniki i inne palne, ciekłe substancje domowego użytku. Gaśnicę śniegową można zastosować do pożarów instalacji i urządzeń elektrycznych znajdujących się pod napięciem oraz do wszystkich drogich urządzeń, których gaszenie przy pomocy innego środka gaśniczego może spowodować ich zniszczenie lub wywołać szkody większe od szkód powstałych od pożaru (przedmioty archiwalne, dzieła sztuki, pomieszczenia komputerowe i innych drogich urządzeń elektronicznych).



Sposób uruchamiania i zasada działania gaśnicy śniegowej GS-5

Po zdjęciu dyszy wylotowej (prądownicy) z uchwytu gaśnicy GS-5 należy skierować ją na źródło ognia, zerwać zawleczkę i nacisnąć dźwignię górną - zawór uruchamiający, co spowoduje wyrzut dwutlenku węgla, który gwałtownie rozprężając się, przechodzi w stan lotny, oziębia się do temperatury ok. -80°C , a następnie zestala się w postaci „śniegu”.

Podczas rozprężania CO_2 silnie oziębia elementy przez które przepływa (dlatego dysza posiada drewnianą rękojeść) w związku z tym istnieje niebezpieczeństwo, przy nieostrożnym posługiwaniu się gaśnicą miejscowego odmrożenia ciała. Aby temu zapobiec osoba używająca gaśnicy śniegowej powinna trzymać dyszę tylko za drewnianą rękojeść, powinna unikać podczas wypływu CO_2 kontaktu z elementami metalowymi gaśnicy, znajdującymi się na rękojeści, unikania kierowania strumienia gaśniczego bezpośrednio na odkryte ciało człowieka.

DANE TECHNICZNE	GS – 5 x
Masa całkowita (kg)	maks. 20,0
Masa środka gaśniczego (kg)	5,0 – 0,25
Rodzaj środka gaśniczego	Ciekły CO_2
Minimalny czas działania (s)	9
Ciśnienie próbne zbiornika (Mpa)	25,00
Pojemność butli (dm^3)	6,70
Zakres temperatur stosowania $^{\circ}\text{C}$	- 20 + 60
Gasi pożary grupy	55 B,C.

BUDOWA GAŚNICY ŚNIEGOWEJ

Gaśnica śniegowa GS-5X

Przeznaczona jest do gaszenia pożarów grupy B i C



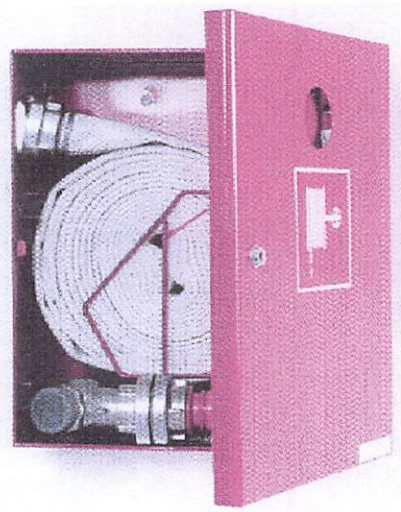
UWAGA!

Uruchomienie gaśnicy śniegowej powoduje silne oziębienie się wszystkich jej części metalowych.

UWAGI ODNOŚNIE STANU FIZYCZNEGO WEWNĘTRZNEJ SIECI HYDRANTOWEJ.

Szafka hydrantowa powinna być wyposażona w 1 lub 2 odcinki

węża W-52 dla hydrantu 52 i węża W-25 dla hydrantu 25. Każda szafka powinna posiadać prądownice o wielkości odpowiadającej wielkości hydrantu. Należy zwracać uwagę aby szafki hydrantowe miały pokrętła na zaworach - brak takiego pokrętła uniemożliwi wykorzystanie hydrantu podczas prowadzenia działań gaśniczych. W celu uniknięcia zastoju wody w instalacji sieci hydrantowej i wytrącania się osadów, które mogą negatywnie wpływać na parametry ciśnienia i wydatku należy cyklicznie przepłukiwać poprzez wykorzystanie jej do innych celów. Prawidłowa zaprojektowana i wykonana sieć hydrantowa powinna w normalnym stanie zasilać np. spłuczki w WC.



Węże w hydrantach w których znajdują się zwijadła, bębny ,muszą być na nie nawinięte w podwójny krąg, który zapobiega skręceniu węża podczas jego rozwijania. W przypadku braku bębna lub zwijadła, wąż ma być złożony w zygzak i podłączony do nasady hydrantu i prądownicy. W szafkach hydrantowych należy dopilnować ładu i porządku. Drzwiczki szafki powinny być zaplombowane i od zewnątrz oznakowane znakiem fotoluminescencyjnym (widocznym w ciemności). Wszelkiego rodzaju braki należy bezwzględnie uzupełniać, a uszkodzenia sieci naprawiać.

Użycie hydrantu wewnętrznego:

1. Zbić szybkę zabezpieczającą klucz do szafki hydrantowej
2. Wyciągnąć klucz i otworzyć szafkę hydrantową
3. Rozwinać wąż z prądownicą w kierunku miejsca pożaru
4. Sprawdzić czy wszystko jest prawidłowo podłączone
5. Odkręcić zawór hydrantu, otworzyć zawór prądownicy
6. Strumień gaśniczy skierować w miejsce pożaru

Do użycia hydrantu potrzebne są 2 osoby – pierwsza rozwija wąż i operuje prądownicą, druga steruje zaworem hydrantowym i podtrzymuje linie gaśniczą.

3. Rozmieszczenie sprzętu w obiektach powinno uwzględniać następujące zasady:
- sprzęt powinien być umieszczony w miejscach łatwo dostępnych i widocznych, przy wejściach i klatkach schodowych, przy przejściach i korytarzach, przy wyjściach na zewnątrz pomieszczeń,
 - w obiektach wielokondygnacyjnych sprzęt należy umieszczać w tych samych miejscach na każdej kondygnacji,
 - oznakowanie miejsc usytuowania sprzętu powinno być zgodne z Polską Normą,
 - do sprzętu gaśniczego powinien być zapewniony dostęp o szerokości co najmniej 1 m,
 - sprzęt gaśniczy należy umieszczać w miejscach nie narażonych na uszkodzenie mechaniczne oraz działanie źródła ciepła (piece, grzejniki, słońce),
 - odległość dojścia do sprzętu nie powinna być większa niż 30 m.

ETATYZACJA PODRĘCZNEGO SPRZĘTU GAŚNICZEGO.

Lp.	Nazwa obiektu	Lokalizacja	Ilość sprzętu gaśniczego
1.	Budynek administracyjny	<ul style="list-style-type: none"> • parter • Isze piętro 	<ul style="list-style-type: none"> • 1 gaśnica proszkowa GP4 (ABC) • 1 gaśnica proszkowa GP4 (ABC)
2.	Budynek socjalny	<ul style="list-style-type: none"> • parter • Isze piętro 	<ul style="list-style-type: none"> • 1 gaśnica proszkowa GP4 (ABC) • 1 gaśnica proszkowa GP4 (ABC) •
3.	Kotłownia	przy części administracyjnej	<ul style="list-style-type: none"> • 1 gaśnica proszkowa GP4 (ABC)
4.	Magazyn biomasy	przy hydrancie	<ul style="list-style-type: none"> • 1 gaśnica proszkowa GP4 (ABC)

Szczegółowy wykaz rozmieszczenia podręcznego sprzętu gaśniczego przedstawia część graficzna.

ROZDZIAŁ VII.

Zasady postępowania na wypadek powstania pożaru.

- **zasady alarmowania,**
- **organizacja ewakuacji,**
- **zadania i obowiązki pracowników,**

II. Organizacja działań ratowniczo - gaśniczych.

2.1. Budynek administracyjny.

W przypadku wystąpienia zagrożenia powodującego konieczność przeprowadzenia ewakuacji osób (pracowników) i mienia (według sporządzonego i zatwierdzonego wykazu) , decyzję o podjęciu ewakuacji podejmuje Kierownik lub osoba przez niego wyznaczona.

Decyzja o zarządzeniu ewakuacji musi uwzględniać informacje o zakresie ewakuacji, liczbie osób przewidzianych do ewakuacji, sposobach i kolejności opuszczania obiektu (wyjściami ewakuacyjnymi, itp.).

Po podjęciu decyzji o ewakuacji osób i mienia należy:

- niezwłocznie powiadomić wszystkie osoby przebywające w obiekcie o konieczności przeprowadzenia ewakuacji i opuszczeniu obiektu. Do powiadomienia można wykorzystać
 - środki łączności wewnętrznej, o ile występują w obiekcie np. nagłośnienie ,
 - głosem,
 - sygnałem dźwiękowym (np. dzwonek),

UWAGA – w przypadku powstania zdarzenia pożarowego lub innego miejscowego zagrożenia, ustala się następujący sposób alarmowania .

.....
.....

- kierujący akcją ewakuacyjną wyznacza osoby odpowiedzialne za przebieg ewakuacji , ponadto ustala ewentualną potrzebę ewakuacji sprzętu i mienia, określając w tym celu sposób, kolejność i rodzaj ewakuowanego mienia (sporządzony jest wykaz),
- w pierwszej kolejności należy ewakuować osoby z tej części obiektu, w której powstał pożar, lub które znajdują się na drodze rozprzestrzeniania się ognia . Należy dążyć do tego, aby wśród ewakuowanych w pierwszej kolejności były osoby o ograniczonej z różnych względów zdolności poruszania się, natomiast zamykać strumień ruchu powinny osoby, które mogą poruszać się o własnych siłach,
- podczas ewakuacji strumień ludzi należy kierować zgodnie z kierunkami określonymi przez znaki ewakuacyjne do wyjść ewakuacyjnych prowadzących na zewnątrz ,
- przy silnym zadymieniu dróg ewakuacyjnych należy poruszać się w pozycji pochylonej, starając się trzymać głowę jak najniżej, ze względu na mniejsze zadymienie panujące w dolnych partiach pomieszczeń i korytarzy. Usta i drogi oddechowe należy w miarę możliwości zasłonić chustką zmoczoną w wodzie – sposób ten ułatwia oddychanie.

- po zakończeniu ewakuacji, tj. opuszczeniu obiektu, kierownik akcji, zobowiązany jest do sprawdzenia, czy wszyscy zostali ewakuowani na zewnątrz. W razie podejrzenia, że ktoś został w zagrożonej strefie, **należy natychmiast zgłosić ten fakt jednostkom ratowniczym przybyłym na miejsce akcji i przeprowadzić ponowne sprawdzenie budynku,**
- w przypadku przybycia jednostek Straży Pożarnej w trakcie akcji ewakuacyjnej, kierujący przebiegiem akcji zobowiązany jest do złożenia krótkiej informacji o przebiegu akcji, a następnie podporządkowania się poleceniom dowódcy przybyłej jednostki taktycznej straży pożarnej.

OSOBY ODPOWIEDZIALNE ZA PRZEPROWADZENIE EWKUACJI:

-- **Kierownik,**
osoby wyznaczone do przeprowadzenia akcji, w przypadku nieobecności Kierownika :
1).....,
- **osoby wyznaczone do przeprowadzenia ewakuacji mienia,**
1).....,
2).....,
- **osoby odpowiedzialne za ogłoszenie alarmu oraz zaalarmowanie Straży Pożarnej,**
1).....,
2).....,

Ustala się miejsce ewakuacji – parking przed budynkiem administracyjnym.

WSZYSCY PRACOWNICY, MUSZA POSIADAĆ
UKOŃCZONE SZKOLENIE P.POŻ.

ZASADY POSTĘPOWANIA NA WYPADEK POŻARU LUB WYBUCHU.

1. Postępowanie pracowników do czasu przybycia jednostek ratowniczo – gaśniczych.

- Równoległe z zaalarmowaniem straży pożarnej należy przystąpić do akcji ratowniczo-gaśniczej przy pomocy podręcznego sprzętu gaśniczego.
- Do czasu przybycia straży pożarnej kierownictwo akcji sprawuje Dyrektor lub osoba przez niego wyznaczona . Każdy pracownik zobowiązany jest podporządkować się poleceniom kierującego akcją.
- Każda osoba przystępująca do akcji ratowniczo – gaśniczej powinna:
 - w pierwszej kolejności przystąpić do ratowania ludzi, przeprowadzając ewakuację z zagrożonego rejonu, wykorzystując do tego celu wszystkie dostępne drogi poziomej i pionowej ewakuacji.

Z chwilą ogłoszenia alarmu kierownik ewakuacji zobowiązany jest do:

- upewnienia się czy została powiadomiona straż pożarna
- spokojnego powiadomienia wszystkich pracowników o konieczności opuszczenia pomieszczeń, drogami ewakuacyjnymi udając się do wyznaczonego miejsca ewakuacji,
- pracownicy zobowiązani są powiadomić petentów o konieczności opuszczenia obiektu i wyprowadzenia ich na zewnątrz budynku,
- nie dopuszczać do powrotu w miejsce zagrożone wcześniej ewakuowanych ludzi.

Zadania służby ochrony w przypadku zdarzenia pożarowego lub innego miejscowego zagrożenia :

- zapewnić swobodny dojazd jednostek straży pożarnej do obiektu – przejezdność dróg do obiektu i wokół niego,
- pilotować jednostki SP do miejsca zdarzenia,
- zabezpieczyć obiekt przed dostępem do niego osób postronnych,
- brać udział w ewakuacji mienia,
- zabezpieczyć ewakuowane mienie z obiektu,

Główny wyłącznik prądu elektrycznego zlokalizowany jest

Osoby nie biorące udziału w ewakuacji:

- przystąpić do gaszenia pożaru przy użyciu podręcznego sprzętu gaśniczego
- usunąć z miejsca pożaru i bezpośredniego sąsiedztwa wszelkie znajdujące się tam materiały palne, toksyczne, a także cenny sprzęt i urządzenia oraz ważne dokumenty, nośniki informacji itp.,
- nie należy otwierać bez potrzeby drzwi i okien w pomieszczeniach, w których powstał pożar, ponieważ dopływ powietrza sprzyja rozprzestrzenianiu się ognia,
- otwierając drzwi do pomieszczeń, w których powstał pożar należy zachować szczególną ostrożność. Wskazane jest schowanie się za ścianą od strony klamki w drzwiach lub zasłaniając twarz,
- wchodząc do zadymionych pomieszczeń lub przechodząc przez nie, należy ograniczyć ilość wdychanych produktów spalania. Poruszać się w pozycji pochylonej, jak najbliżej podłogi i zasłaniać usta, np. wilgotną chustką.
- uwzględniając powyższe reguły oraz zasady użycia podręcznego sprzętu gaśniczego, podjąć działania gaśnicze.

2. 2. Plac składowy.

Kierownik placu składowego, w wypadku zaistnienia pożaru zobowiązany jest, poza zaalarmowaniem straży pożarnej, do zainicjowania i prowadzenia akcji gaśniczej i ratowniczej do czasu przybycia pierwszych jednostek straży pożarnej.

Czynności te dotyczą:

- natychmiastowego udania się na miejsce pożaru i podjęcie akcji przy współudziale pracowników będących w zakładzie,
- wydanie poleceń nieodzownych do walki z pożarem, a mianowicie:
 - wyznaczenie pracowników w celu szybkiego wprowadzenia na miejsce pożaru wezwanych jednostek straży pożarnej,
 - mobilizacji pracowników, w miarę potrzeby również przebywających poza zakładem,
 - ewakuacji ludzi z zagrożonych pożarem pomieszczeń, budynków, hal produkcyjnych względnie terenu,
- wyznaczenie spośród pracowników zakładu pracy dwóch grup, których zadaniem będzie:

1) **grupa I** przy wykorzystaniu sprzętu mechanicznego przemieszcza biomasę z miejsca pożaru na zapasowe powierzchnie składowania – rezerwowy plac składowania.

Zapasowy plac składowy powinien być wcześniej przygotowany, tj:

- podłoże utwardzone,
- znajduje się w niewielkiej odległości od placu składowego,
- zapewniony jest swobodny dojazd.

2) **grupa II** podejmuje bezpieczne działania gaśnicze, które polegają na:

- rozwinięciu co najmniej dwóch linii gaśniczych i podłączeniu ich do zewnętrznej sieci hydrantowej,
- jedną linią gaśniczą gaszą miejsce pożaru z wybieranej biomasy ze zwału ,
- drugą linią gaśniczą schładzają biomasę przemieszczoną ze zwału na rezerwowy plac składowy,
- czynności te są prowadzone do czasu przybycia jednostek straży pożarnej,
- nawiązanie ścisłej współpracy z Dowódcą Akcji Ratowniczo-Gaśniczej z chwilą przybycia jednostek straży pożarnej,
- udostępnienie i wskazanie posiadanych zapasów wody gaśniczej, środków i sprzętu gaśniczego, środków łączności i transportu,
- wskazanie najbardziej zagrożonych miejsc (budynki produkcyjne, magazyny, aparatura i sprzęt itp.) mogących być przyczyną gwałtownego rozszerzenia się pożaru,
- utrzymywanie stałego kontaktu z dowódcą akcji w celu udzielania wszelkiej potrzebnej pomocy, a przy szczególnym zagrożeniu wspólnie ustalić metody walki z pożarem, dostosowane do zagrożenia wynikającego z charakteru palności przerabianych, składowanych surowców lub produktów gotowych.

3.3. Budynek kotłowni.

- *wyznaczenie spośród pracowników zakładu pracy dwóch grup, których zadaniem będzie:*

1) grupa I podejmie bezpieczne działania, mające na celu prowadzenie ewakuacji ludzi z zagrożonych pomieszczeń, a następnie zatrzymaniu pracy kotłowni z przestrzeganiem wytycznych określonych w procesie technologicznym,

2) grupa II przy wykorzystaniu znajdującego się na terenie zakładu podręcznego sprzętu gaśniczego podejmuje bezpieczne działania gaśnicze.

- udostępnić wszelkie niezbędne do prowadzenia działań ratowniczo-gaśniczych środki techniczne stanowiące wyposażenie zakładu,
- znać stan ilościowy pracowników znajdujących się na terenie zakładu w chwili powstania pożaru oraz ilość pracowników biorących bezpośredni udział w akcji ratowniczo-gaśniczej.
- nawiązanie ścisłej współpracy z Dowódcą Akcji Ratowniczo-Gaśniczej z chwilą przybycia jednostek straży pożarnej,
- udostępnienie i wskazanie posiadanych zapasów wody gaśniczej, środków i sprzętu gaśniczego, środków łączności i transportu,

- wskazanie najbardziej zagrożonych miejsc (budynki produkcyjne, magazyny, aparatura i sprzęt itp.) mogących być przyczyną gwałtownego rozszerzenia się pożaru,
- wskazanie pomieszczeń lub budynków o najwyższym znaczeniu produkcyjnym i majątkowym zakładu.
- utrzymywanie stałego kontaktu z dowódcą akcji w celu udzielania wszelkiej potrzebnej pomocy, a przy szczególnym zagrożeniu wspólnie ustalić metody walki z pożarem, dostosowane do zagrożenia wynikającego z charakteru palności przerabianych, składowanych surowców lub produktów gotowych.

UWAGA , działania gaśnicze należy prowadzić z uwzględnieniem zasad określonych w procesie technologicznym dla kotłowni.

Obowiązki pozostałych pracowników.

W przypadku braku osoby upoważnionej do objęcia kierownictwa akcją ratowniczo-gaśniczą, jak np. przełożony, członek miejscowej straży pożarnej, lub też w przypadku braku inicjatywy dowódczej ze strony tych osób, kierownictwo akcją powinien objąć najbardziej energiczny i opanowany pracownik, który zajmie się zorganizowaniem akcji i rozdzieleniem zadań.

Do podstawowych zadań należy:

- podporządkować się decyzjom kierownika akcji ratowniczo-gaśniczej,
- prowadzić, w razie konieczności akcję ewakuacyjną ludzi z pomieszczeń zagrożonych przy zachowaniu wszelkich środków ostrożności,
- wykonać wszystkie czynności umożliwiające prowadzenie bezpiecznej akcji gaśniczej takich jak odcięcie dopływu prądu i gazu,
- prowadzić działania gaśnicze z wykorzystaniem podręcznego sprzętu gaśniczego i innych środków technicznego wyposażenia zakładu pracy,
- działania ratowniczo-gaśnicze prowadzić do czasu przyjazdu najbliższej jednostki straży pożarnej w sposób zgodny z niżej podanymi zasadami:
- odciąć drogi rozszerzania się pożaru przez pozamykanie drzwi i okien, a tym samym ograniczenie dopływu powietrza podsycającego palenie się. Z najbliższego otoczenia pożaru trzeba usunąć palne przedmioty w celu utrzymania przerwy na drodze rozprzestrzeniania się ognia,
- wchodząc do pomieszczeń objętych pożarem należy zachować szczególną ostrożność. Zamknięte drzwi i okna otwierać za pomocą drągów, kryjąc się za ściany i framugi ze względu na ognie żgące. Do pomieszczeń silnie zadymionych nie należy wchodzić bez odpowiedniej ochrony dróg oddechowych, natomiast po pomieszczeniach o niewielkim zadymieniu poruszać się w pozycji schylonej, ze względu na fakt, że najwięcej powietrza znajduje się na wysokości kolan,
- prowadząc działania gaśnicze nie wolno pozostawiać palących się lub nie dogaszonych przedmiotów, dalej posuwać się można tylko wtedy, kiedy ugaszone jest już najbliższe otoczenie,

- w trakcie prowadzonych działań gaśniczych nie wolno zapomnieć o obserwacji oraz obronie wszystkich sąsiednich pomieszczeń, zarówno w pionie, jak i w poziomie. Należy zawsze zajmować stanowisko nacierające lub ochronne od strony głównego zagrożenia, t.j. od kierunku rozszerzania się pożaru i pod wiatr. Trzeba starać się otoczyć ze wszystkich stron i "gonić" ogień na zewnątrz pomieszczeń lub tam, gdzie nie ma przedmiotów palnych.
- podczas prowadzenia działań gaśniczych należy zawsze pamiętać o drodze odwrotu.

Wykorzystując podręczny sprzęt gaśniczy należy znać zakres jego stosowania, metody uruchamiania, sposoby użycia oraz jego rozmieszczenie w budynku.

UWAGA!

Działania w w/w zakresie należy prowadzić w sposób bezpieczny, nie powodujący narażenia własnego zdrowia lub życia. W przypadku gdy takie zagrożenie występuje (szczególnie chodzi tu o silne zadymienie dróg ewakuacyjnych) od opisanych działań należy odstąpić i czekać na przybycie jednostek straży pożarnej. Jeżeli działania ratowniczo-gaśnicze zostaną podjęte, wówczas należy je prowadzić do chwili gdy subiektywne poczucie bezpieczeństwa zostanie w wyniku obserwacji zdarzenia zagrożone lub też na miejsce zdarzenia przybędzie straż pożarna.

3. Sposoby zaznajamiania użytkowników obiektów z treścią „Instrukcji Bezpieczeństwa Pożarowego” przez Dyrektora.

I. Pracownicy .

Każdy pracownik winien :

a) być zapoznany z:

- obowiązującymi przepisami przeciwpożarowymi,
- zagrożeniem pożarowym, mogącym wystąpić w obiekcie, pomieszczeniach,
- układzie komunikacyjnym w obiekcie, ze szczególnym uwzględnieniem dróg, przejść, dojsć i wyjść ewakuacyjnych,
- sygnałem alarmowym, ogłaszającym zagrożenie pożarowe lub inne miejscowe zagrożenie,
- rozmieszczeniem podręcznego sprzętu gaśniczego,
- sposobu użycia i zastosowania podręcznego sprzętu gaśniczego,
- sposobu alarmowania straży pożarnych, w przypadku powstania pożaru lub innego miejscowego zagrożenia,
- sposobem postępowania w przypadku powstania pożaru,
- zasadami prowadzenia ewakuacji ludzi przebywających w obiektach (zadania i obowiązki)
- rozmieszczeniem głównego wyłącznika prądu,
- rozmieszczeniem głównego zaworu gazu,
- rozmieszczeniem głównego zaworu wody,

b) przestrzegać:

- postanowień niniejszej instrukcji,
- zakazu palenia lub używania ognia otwartego w miejscach zakazanych,
- zakazu używania prowizorycznych instalacji elektrycznych,
- nie zastawiania:
 - dróg ewakuacyjnych,
 - wyjść ewakuacyjnych,
 - tablic rozdzielczych prądu elektrycznego,
 - podręcznego sprzętu gaśniczego,
- zakazu używania materiałów palnych na osłony punktów świetlnych,
- zakazu wykonywania prac, z materiałami pożarowo niebezpiecznymi, mogącymi stworzyć zagrożenie pożarowe,

c) uczestniczyć:

- w szkoleniach przeciwpożarowych,
- próbnym alarmach (ćwiczeniach),
- akcjach pożarowych.

**OBOWIĄZEK ZAPOZNANIA OSÓB Z W/W OBOWIĄZKAMI SPOCZYWA NA
DYREKTORZE.**

SZKOLENIE PRACOWNIKÓW.

Cel i zakres szkolenia.

Zaznajomienie pracowników z przepisami przeciwpożarowymi należy realizować w formie szkoleń, których celem jest zapoznanie z postanowieniami „Instrukcji bezpieczeństwa pożarowego”, a w szczególności z :

- zagrożeniem pożarowym występującym w budynku lub pomieszczeniach,
- przyczynami powstawania i rozprzestrzeniania się pożarów,
- sposobami eliminacji zagrożenia pożarowego,
- przepisami dotyczącymi ochrony przeciwpożarowej,
- zadaniami i obowiązkami pracowników w zakresie zapobiegania pożarów,
- zadaniami i obowiązkami pracowników w wypadku powstania pożaru,
- warunkami prowadzenia ewakuacji osób i mienia,
- zasadami użycia podręcznego sprzętu gaśniczego i urządzeń przeciwpożarowych.

Rodzaj szkoleń przeciwpożarowych.

- **Szkolenie wstępne** – obejmuje pracowników nowo przyjętych i podlega na zapoznaniu ich z występującym w budynku zagrożeniem pożarowym, obowiązującymi przepisami w zakresie zapobiegania pożarom oraz zasadami zwalczania pożarów („Instrukcja bezpieczeństwa pożarowego”).
- **Szkolenie podstawowe** – polega na zapoznaniu pracowników z :
 - zagrożeniami pożarowymi występującymi w miejscu pracy,
 - zadaniami i obowiązkami pracowników w zakresie zapobiegania pożarów ,
 - zadaniami i obowiązkami pracowników na wypadek powstania pożaru,
 - zasadami i sposobami użycia urządzeń gaśniczych,
 - zasadami ewakuacji osób, za które odpowiedzialni są poszczególni pracownicy,

Zasady organizacji i prowadzenia szkoleń.

Szkolenie wstępne i podstawowe jest jednorazowe.

Dokumentacja szkoleń.

Przeprowadzenie szkolenia przeciwpożarowego powinno być udokumentowane. Dokumentację stanowi oświadczenie pracownika .Wzór nr 1.

Druki oświadczeń należy przechowywać w teczkach osobowych pracowników.

Wzór nr 1.

.....

.....

Nazwisko i adres

....., dnia.....

.....

Imię i nazwisko pracownika.

.....

Stanowisko

O Ś W I A D C Z E N I E

Oświadczam, że zostałem /am/ zapoznany/a/ z przepisami z zakresu ochrony przeciwpożarowej, obowiązującymi na terenie zakładu, a w szczególności znane mi są zasady i sposoby:

- 1) zapobiegania powstaniu i rozprzestrzenianiu się pożaru na stanowisku pracy i w obiekcie ,
- 2) postępowania na wypadek pożaru,
- 3) użycia podręcznego sprzętu gaśniczego .

„Instrukcję bezpieczeństwa pożarowego ” przyjmuję do wiadomości i zobowiązuję się przestrzegać jej postanowienia.

.....

podpis składającego oświadczeni

.....

podpis prowadzącego szkolenie

Przyjęto do akt osobowych dnia.....

ROZDZIAŁ VIII.

Zadania i obowiązki pracowników.

- **zadania i obowiązki kierownika zakładu,**
- **zadania i obowiązki osoby prowadzącej sprawę p.poż w zakładzie,**
- **zadania i obowiązki pozostałych pracowników,**

ZADANIA I OBOWIĄZKI PRACOWNIKÓW.

I. ZADANIA I OBOWIĄZKI OSÓB ODPOWIEDZIALNYCH ZA STAN BEZPIECZEŃSTWA POŻAROWEGO W ZAKŁADZIE.

1.1. Zadania i obowiązki kierownika zakładu pracy w zakresie ochrony przeciwpożarowej.

Z uwagi na to, że generalnie za stan ochrony przeciwpożarowej i za zabezpieczenie przeciwpożarowe zakładu pracy odpowiedzialny jest jego Kierownik (PREZES), system przepisów przeciwpożarowych zwraca szczególną uwagę na wyraźne określenie ich obowiązków.

Do obowiązków tych należy w pierwszym rzędzie zaliczyć konieczność zapewnienia wymogów ochrony przeciwpożarowej w zakresie bezpieczeństwa osobistego ludzi przebywających lub przebywających w zakładzie, a także właściwej ochrony mienia przed pożarem. Jest to zadanie generalne, z którego wynikają konsekwencje znajdujące wyraz w całym systemie budowy ochrony przeciwpożarowej w zakładzie pracy.

Z innych ustawowych obowiązków kierowników zakładów pracy wymienić należy:

- zapewnienie przestrzegania przeciwpożarowych wymagań budowlanych , instalacyjnych i technologicznych oraz zapobieganie wszelkim zagrożeniom w tym zakresie,
- ustalanie wymagań przeciwpożarowych w dokumentacji technologicznej, techniczno – ruchowej i remontowej, a w szczególności przez określenie :
 - charakterystyki zagrożenia pożarowego występującego w procesach technologicznych, instalacyjnych i urządzeniach w czasie ich ruchu, obsługi i remontów,
 - sposobów usuwania zagrożenia pożarowego oraz postępowania w razie pożaru,
- zaopatrzenie zakładu pracy w urządzenia przeciwpożarowe, sprzęt pożarniczy i środki gaśnicze,
- zaznajomienie pracowników z przepisami przeciwpożarowymi oraz zapewnienie nadzoru nad ich przestrzeganiem,
- powołanie stanowiska pracy w zakresie prowadzenia spraw zapobiegania pożarom,
- uwzględnienie w założeniach i projektach nowo budowanych, odbudowywanych lub przebudowywanych obiektów budowlanych oraz otwartych placów składowych wymagań ochrony przeciwpożarowej,

1.1.2. Zadania i obowiązki administratora, zarządcy budynku.

I. Obiekty budowlane powinny być w czasie ich użytkowania poddawane przez właściciela lub zarządcę:

1) okresowej kontroli, co najmniej raz w roku , polegającej na sprawdzeniu stanu technicznej sprawności:

- elementów budynku , budowli i instalacji narażonych na szkodliwe wpływy atmosferyczne i niszczące działania czynników występujących podczas użytkowania obiektu,
- instalacji urządzeń służących ochronie środowiska,
- instalacji gazowych oraz przewodów kominowych (dymowych, spalinowych i wentylacyjnych).

Kontrolę stanu technicznego przewodów kominowych powinny przeprowadzać:

- osoby posiadające kwalifikacje mistrza w rzemiośle kominiarskim – w odniesieniu do przewodów dymowych oraz grawitacyjnych przewodów spalinowych i wentylacyjnych,
- osoby posiadające uprawnienia budowlane odpowiadające specjalności dot. przewodów kominowych.

2) okresowej kontroli , co najmniej raz na 5 lat , polegającej na sprawdzeniu stanu sprawności technicznej i wartości użytkowej całego obiektu budowlanego, estetyki budynku oraz jego otoczenia. Kontrolą tą powinno być objęte również badanie instalacji elektrycznej i piorunochronnej w zakresie stanu sprawności połączeń , osprzętu , zabezpieczeń i środków ochrony od porażen, oporności izolacji przewodów oraz uziemień instalacji i aparatów.

Kontrolę stanu technicznego instalacji elektrycznych i piorunochronnych oraz gazowych, powinny przeprowadzać osoby posiadające kwalifikacje wymagane przy wykonywaniu dozoru lub usług w zakresie naprawy lub konserwacji odpowiednich urządzeń energetycznych lub gazowych , określonych w przepisach szczegółowych.

Powyższe reguluje art. 62 „Prawo budowlane” (j. t. Dz. U. z 2003 r, Nr 207, poz. 2016, z późniejszymi zmianami).

1.1.3. Właściciel lub zarządca jest obowiązany prowadzić dla każdego budynku , książkę obiektu budowlanego , stanowiącą dokument przeznaczony do zapisów dotyczących przeprowadzonych badań i kontroli stanu technicznego , remontów i przebudowy, w okresie użytkowania obiektu budowlanego.

Powyższe reguluje art. 64 „Prawo budowlane” (j. t. Dz. U. z 2003 r, Nr 207, poz. 2016, z późniejszymi zmianami).

1.1.4. Czyszczenie przewodów wentylacyjno – kominowych.

1. W obiektach, w których odbywa się proces spalania paliwa stałego, ciekłego lub gazowego, usuwa się zanieczyszczenia z przewodów dymowych i spalinowych:

- od palenisk zakładów zbiorowego żywienia i usług gastronomicznych – co najmniej raz w miesiącu,
- od palenisk opalanych paliwem stałym nie wymienionych wyżej - co najmniej 4 razy w roku,
- od palenisk opalanych paliwem płynnym i gazowym wymienionych wyżej - co najmniej 2 razy w roku.

2. W obiektach, o których mowa w pkt. 1, usuwa się zanieczyszczenia z przewodów wentylacyjnych co najmniej raz w roku, jeżeli większa częstotliwość nie wynika z warunków użytkowych.

Powyższe reguluje § 30 Rozporządzenie Ministra Spraw Wewnętrznych i Administracji z dnia 21 kwietnia 2006 roku w sprawie ochrony przeciwpożarowej budynków, innych obiektów budowlanych i terenów.(Dz.U.Nr 80, poz. 563).

1.1.5. Właściciele, zarządcy lub użytkownicy budynków oraz placów składowych i wiat, z wyjątkiem budynków mieszkalnych jednorodzinnych:

- 1) utrzymują urządzenia przeciwpożarowe i gaśnice w stanie pełnej sprawności technicznej i funkcjonalnej;
- 2) wyposażają obiekty, zgodnie z wymaganiami przepisów techniczno-budowlanych, w przeciwpożarowe wyłączniki prądu;
- 3) umieszczają w widocznych miejscach instrukcje postępowania na wypadek pożaru wraz z wykazem telefonów alarmowych;
- 4) oznakowują, znakami zgodnymi z Polskimi Normami dotyczącymi znaków bezpieczeństwa:

- a) drogi ewakuacyjne (z wyłączeniem budynków mieszkalnych) oraz pomieszczenia, w których w myśl przepisów techniczno-budowlanych wymagane są co najmniej dwa wyjścia ewakuacyjne, w sposób zapewniający dostarczenie informacji niezbędnych do ewakuacji,
- b) miejsca usytuowania urządzeń przeciwpożarowych i gaśnic,
- c) miejsca usytuowania elementów sterujących urządzeniami przeciwpożarowymi,
- d) miejsca usytuowania przeciwpożarowych wyłączników prądu, kurków głównych instalacji gazowej oraz materiałów niebezpiecznych pożarowo,
- e) pomieszczenia, w których występują materiały niebezpieczne pożarowo,
- f) drabiny ewakuacyjne, rękawy ratownicze, pojemniki z maskami uciezkowymi, miejsca zbiórki do ewakuacji, miejsca lokalizacji kluczy do wyjść ewakuacyjnych,

Powyższe reguluje § 4 Rozporządzenie Ministra Spraw Wewnętrznych i Administracji z dnia 21 kwietnia 2006 roku w sprawie ochrony przeciwpożarowej budynków, innych obiektów budowlanych i terenów.(Dz.U.Nr 80, poz. 563).

1.2. Obowiązki i zadania osoby prowadzącej sprawę ochrony przeciwpożarowej w zakładzie pracy.

Do zakresu podstawowych zadań i uprawnień należy:

- realizacja zadań nałożonych przez zwierzchnie służby ochrony przeciwpożarowej,
- przeprowadzanie okresowych i doraźnych kontroli wszystkich obiektów i pomieszczeń w zakresie zabezpieczenia przeciwpożarowego oraz opracowywanie wniosków dla Kierownika zakładu pracy tym zakresie,
- dokonywanie analiz stanu zabezpieczenia przeciwpożarowego zakładu pracy i zgłaszanie kierownictwu spostrzeżeń i wniosków dotyczących stanu potrzeb i usprawnień zabezpieczenia przeciwpożarowego obiektów,
- uczestniczenie w pracach różnego rodzaju komisji zajmujących się sprawami ochrony przeciwpożarowej,
- nadzór nad przestrzeganiem regulaminów , instrukcji dot. ochrony przeciwpożarowej oraz przedstawianie kierownictwu wniosków w zakresie naruszeń pracowników dyscypliny ochrony przeciwpożarowej,
- prowadzenie instruktażu pracowników nowo przyjętych do pracy oraz współdziałanie w organizacji szkolenia podstawowego pracowników w zakresie ochrony przeciwpożarowej,
- prowadzenie ewidencji szkolenia przeciwpożarowego pracowników,
- opracowanie instrukcji alarmowania na wypadek pożaru i innych instrukcji przeciwpożarowych,
- sprawowanie nadzoru nad prawidłowym wyznaczaniem i utrzymywaniem w przelotowości (drożności) dróg komunikacyjnych służących celom ewakuacji , ich oznakowaniem i oświetleniem, nad stanem dojazdów pożarowych i punktów zaopatrzenia wodnego dla zewnętrznego gaszenia pożarów oraz środków łączności i alarmowania pożarowego,
- sprawowanie nadzoru nad prawidłowością rozmieszczenia, stanem sprawności technicznej i konserwacją sprzętu i urządzeń przeciwpożarowych,
- współdziałanie w organizowaniu zabezpieczenia przeciwpożarowego prac niebezpiecznych pożarowo i wybuchowych,
- opiniowanie pod względem ochrony przeciwpożarowej planów i projektów zamierzeń inwestycji budowlanych , remontów , adaptacji obiektów i pomieszczeń i ich wyposażania,
- nadzór nad sprawowaniem dozoru pożarowego nad obiektami, w tym w zakresie sprawności systemu alarmowania pożarowego,
- prowadzenie propagandy pożarowej,
- sporządzanie meldunków o pożarach,
- analizowanie przyczyn zaistniałych pożarów lub zapłonów technologicznych i ich skutków wspólnie ze służbami technicznymi zakładu pracy oraz przedstawianie kierownictwu stosownych wniosków,
- współpraca z terenowymi komendami Państwowej Straży Pożarnej.

II. ZADANIA I OBOWIĄZKI W ZAKRESIE OCHRONY PRZECIWPÓŻAROWEJ POZOSTAŁYCH PRACOWNIKÓW.

2.1. Do podstawowych zadań i obowiązków każdego pracownika należy:

- znajomość i przestrzeganie przepisów przeciwpożarowych oraz postanowień niniejszej instrukcji,
- branie udziału w szkoleniach przeciwpożarowych,
- znać i przestrzegać „Instrukcję alarmowania na wypadek powstania pożaru „ „,
- znać rozmieszczenie oraz obsługę podręcznego sprzętu gaśniczego będącego na wyposażeniu obiektu,
- nie zastawiać dojścia oraz używać podręczny sprzęt gaśniczy zgodnie z jego przeznaczeniem,
- zgłaszać natychmiast użycie podręcznego sprzętu gaśniczego oraz jakiegokolwiek jego uszkodzenie przełożonemu w celu wymiany,
- zachować porządek i czystości na swoim stanowisku pracy,
- wykonywanie swoich zadań w sposób zabezpieczający miejsce pracy przed pożarem lub zniszczeniem,
- przestrzegać zakazu używania ognia otwartego i palenia tytoniu w miejscach niedozwolonych,
- zgłaszanie wszelkich nieprawidłowości w instalacjach elektrycznych, pożarowych do bezpośredniego przełożonego w celu ich usunięcia,
- nie zastawiać poziomych i pionowych dróg ewakuacyjnych oraz przestrzegać drożność wszystkich dróg i wyjść ewakuacyjnych,
- posiadać znajomość alarmowania straży pożarnej w przypadku powstania pożaru lub innego miejscowego zagrożenia,
- znać podstawowe zasady obowiązujące w przypadku powstania pożaru (alarmowanie, ewakuacja mienia, prowadzenie akcji gaśniczej itp.),
- brać czynny udział w akcjach ratowniczo – gaśniczych.

2.2. Zadania i obowiązki sprzątających.

- znać i przestrzegać przepisy przeciwpożarowe oraz postanowień niniejszej instrukcji,
- branie udziału w szkoleniach przeciwpożarowych,
- utrzymać czystość przez usuwanie zawartości popielniczek , śmieci oraz odpadków z przydzielonych do sprząkania pomieszczeń – zawartość popielniczek i koszy na śmieci wynosić do pojemników poza budynek,
- nie stosować cieczy palnych np. benzyny, rozpuszczalników i podobnych środków czyszczących do mycia i konserwacji podług ,
- nie rozgrzewać pasty na kuchenkach gazowych i elektrycznych,
- nie używać ognia otwartego oraz palić tytoń w miejscach zabronionych,
- sprawdzić, czy wyłączone są urządzenia:
 - elektryczne (nie przystosowane do pracy ciągłej) ,
 - grzejniki elektryczne,
 - oświetlenie,
- sprawdzić, czy zakręcone są zawory gazu i wody,
- przechowywać sprzęt do utrzymywania czystości (odkurzacz, froterki, środki czystości itp.) w wyznaczonych pomieszczeniach, z zachowaniem ładu i porządku,
- po zakończeniu pracy, należy sprawdzić dokładnie pomieszczenia – czy nie występuje jakiegokolwiek zarzewie ognia lub zagrożenie pożarowe, zamknąć je, a klucze zdać do wartowni lub zostawić w wyznaczonym miejscu,
- zgłaszać służbie ochrony lub bezpośrednio przełożonemu stwierdzone nieprawidłowości w zabezpieczeniu przeciwpożarowym pomieszczeń (np. porzucanie niedopałków papierosów, zapalek poza miejscami wyznaczonymi do palenia albo do koszy na śmieci, nieprawidłowe użytkowanie grzewczych urządzeń elektrycznych, nie wyłączenie urządzeń elektrycznych itp.),
- posiadać znajomość alarmowania straży pożarnych w przypadku powstania pożaru lub innego miejscowego zagrożenia,
- znać podstawowe zasady obowiązujące w przypadku powstania pożaru (alarmowanie, ewakuacja mienia, prowadzenie akcji gaśniczej itp.),
- brać czynny udział w akcjach ratowniczo – gaśniczych.

III. OGÓLNE ZASADY W ZAKRESIE BEZPIECZEŃSTWA POŻAROWEGO - ZADANIA I OBOWIĄZKI .

3.1. Obowiązki ogólne z zakresu ochrony przeciwpożarowej.

Ochrona przeciwpożarowa polega na realizacji przedsięwzięć mających na celu ochronę życia, zdrowia i mienia przed pożarem, klęską żywiołową lub innymi miejscowymi zagrożeniami poprzez:

- zapobieganie powstaniu i rozprzestrzenianiu się pożaru, klęski żywiołowej lub innego miejscowego zagrożenia ,
- zapewnienie sił i środków do zwalczania pożarów, klęski żywiołowej lub innego miejscowego zagrożenia,
- prowadzenie działań ratowniczych.

Osoba fizyczna, osoba prawna, organizacja lub instytucja korzystająca ze środowiska

przyrodniczego, obiektu lub terenu obowiązane są zabezpieczać użytkowane środowisko, budynek, obiekt lub teren przed zagrożeniem pożarowym lub innymi miejscowymi zagrożeniami.

Właściciel, zarządca lub użytkownik budynku, obiektu lub terenu, ponosi odpowiedzialność za naruszenie przepisów przeciwpożarowych, w trybie i na zasadach określonych w innych przepisach.

Właściciel, zarządca lub użytkownik budynku, obiektu lub terenu, zapewniają jego

ochronę przeciwpożarową, obowiązany jest w szczególności:

- przestrzegać przeciwpożarowych wymagań budowlanych, instalacyjnych i technologicznych,
- wyposażyć obiekt, budynek lub teren w sprzęt pożarniczy i ratowniczy oraz środki gaśnicze zgodnie z zasadami określonymi w odrębnych przepisach,
- zapewnić osobą przebywającym w budynku, obiekcie lub na terenie bezpieczeństwo i możliwości ewakuacji,
- przygotować budynek, obiekt lub teren do prowadzenia akcji ratowniczej,
- ustalić sposoby postępowania na wypadek powstania pożaru, klęski żywiołowej lub innego miejscowego zagrożenia,
- opracować instrukcję bezpieczeństwa pożarowego.

Właściwe urzędy, instytucje, organizacje, podmioty gospodarcze i osoby

fizyczne obowiązane są przy zagospodarowaniu i uzbrajaniu terenu uwzględnić wymagania ochrony przeciwpożarowej oraz zaznajomić pracowników z przepisami przeciwpożarowymi.

Właściciel, zarządca lub użytkownik budynku, obiektu lub terenu ponosi w pełni koszty nabycia i utrzymania w sprawności sprzętu, urządzeń przeciwpożarowych środków gaśniczych, urządzeń sygnalizacyjno – alarmowych, innych urządzeń i instalacji ochrony przeciwpożarowej, do których posiadania zobowiązują go obowiązujące przepisy.

3.2. Czynności zabronione i obowiązki w zakresie ochrony przeciwpożarowej

W obiektach oraz na terenach przyległych do nich jest zabronione wykonywanie czynności, które mogą spowodować pożar, jego rozprzestrzenianie się, utrudnienie prowadzenia działania ratowniczego lub ewakuacji:

- 1) używanie otwartego ognia, palenie tytoniu i stosowanie innych czynników mogących zainicjować zapłon występujących materiałów:
 - a) w strefie zagrożenia wybuchem, z wyjątkiem urządzeń przeznaczonych do tego celu, spełniających wymagania rozporządzenia Ministra Gospodarki z dnia 22 grudnia 2005 r. w sprawie zasadniczych wymagań dla urządzeń i systemów ochronnych przeznaczonych do użytku w przestrzeniach zagrożonych wybuchem (Dz. U. Nr 263, poz. 2203),
 - b) w miejscach występowania materiałów niebezpiecznych pożarowo,
 - c) w miejscach występowania innych materiałów palnych, określonych przez właściciela lub zarządcę i oznakowanych zgodnie z Polskimi Normami dotyczącymi znaków bezpieczeństwa;
- 2) użytkowanie instalacji, urządzeń i narzędzi niesprawnych technicznie lub w sposób niezgodny z przeznaczeniem albo warunkami określonymi przez producenta bądź niepoddawanych okresowym kontrolom, o zakresie i częstotliwości wynikającej z przepisów prawa budowlanego, jeżeli może się to przyczynić do powstania pożaru, wybuchu lub rozprzestrzenienia ognia;
- 3) garażowanie pojazdów silnikowych w obiektach i pomieszczeniach nie przeznaczonych do tego celu, jeżeli nie opróżniono zbiornika paliwa pojazdu i nie odłączono na stałe zasilania akumulatorowego pojazdu;
- 4) rozgrzewanie za pomocą otwartego ognia smoły i innych materiałów w odległości mniejszej niż 5 m od obiektu, przyległego do niego składowiska lub placu składowego z materiałami palnymi, przy czym jest dopuszczalne wykonywanie tych czynności na dachach o konstrukcji i pokryciu niepalnym w budowanych obiektach, a w pozostałych, jeżeli zostaną zastosowane odpowiednie, przeznaczone do tego celu podgrzewacze;
- 5) składowanie poza budynkami, w odległości mniejszej niż 4 m od granicy działki, materiałów palnych, w tym pozostałości roślinnych, gałęzi i chrustu;
- 6) użytkowanie elektrycznych urządzeń ogrzewczych ustawionych bezpośrednio na podłożu palnym, z wyjątkiem urządzeń eksploatowanych zgodnie z warunkami określonymi przez producenta;
- 7) przechowywanie materiałów palnych oraz stosowanie elementów wystroju i wyposażenia wewnątrz z materiałów palnych w odległości mniejszej niż 0,5 m od:
 - a) urządzeń i instalacji, których powierzchnie zewnętrzne mogą nagrzewać się do temperatury przekraczającej 373,15 K (100 °C),
 - b) linii kablowych o napięciu powyżej 1 kV, przewodów uziemiających oraz przewodów odprowadzających instalacji piorunochronnej oraz czynnych rozdzielnic prądu elektrycznego, przewodów elektrycznych siłowych i gniazd wtykowych siłowych o napięciu powyżej 400 V;

- 8) stosowanie na osłony punktów świetlnych materiałów palnych, z wyjątkiem materiałów trudno zapalnych i niezapalnych, jeżeli zostaną umieszczone w odległości co najmniej 0,05 m od żarówki;
- 9) instalowanie opraw oświetleniowych oraz osprzętu instalacji elektrycznych, jak wyłączniki, przełączniki, gniazda wtyczkowe, bezpośrednio na podłożu palnym, jeżeli ich konstrukcja nie zabezpiecza podłoża przed zapaleniem;
- 10) składowanie materiałów palnych na drogach komunikacji ogólnej służących ewakuacji lub umieszczanie przedmiotów na tych drogach w sposób zmniejszający ich szerokość albo wysokość poniżej wymaganych wartości;
- 11) zamykanie drzwi ewakuacyjnych w sposób uniemożliwiający ich natychmiastowe użycie;
- 12) lokalizowanie elementów wystroju wewnątrz, instalacji i urządzeń w sposób zmniejszający wymiary drogi ewakuacyjnej poniżej wartości wymaganych w przepisach techniczno-budowlanych;
- 13) uniemożliwianie lub ograniczanie dostępu do:
 - a) gaśnic i urządzeń przeciwpożarowych,
 - b) przeciwwybuchowych urządzeń odciążających,
 - c) źródeł wody do celów przeciwpożarowych,
 - d) urządzeń uruchamiających instalacje gaśnicze i sterujących takimi instalacjami oraz innymi instalacjami wpływającymi na stan bezpieczeństwa pożarowego obiektu,
 - e) wyjść ewakuacyjnych albo okien dla ekip ratowniczych,
 - f) wyłączników i tablic rozdzielczych prądu elektrycznego oraz kurków głównych instalacji gazowej;

IV. OGÓLNE ZASADY

4.1. Zadania i obowiązki osoby odpowiedzialnej za parkowanie i garażowanie pojazdów na placach postojowych.

Na placach postojowych zagrożenie pożarowe wynika przede wszystkim ze szczupłości miejsc wyznaczonych na parkingi, co powoduje, że pojazdy ustawiane są bardzo często w bezpośredniej bliskości budynków, składów paliw itp., gdzie istnieje uzasadnione niebezpieczeństwo przeniesienia się powstałego w budynku pożaru na pojazdy i odwrotnie.

Stosunkowo często nad placami postojowymi prowadzone są napowietrzne linie elektroenergetyczne, których zerwania (np. w wyniku silnego mrozu czy wichury) grozi nieuchronnie pożarem.

Lokalizacja placów postojowych w pobliżu ogrodzeń od ulicy i przejść stwarza potencjalne niebezpieczeństwo podpalenia parkujących pojazdów. Niebezpieczeństwo nieumyślnego podpalenia istnieje również ze strony pracowników poprzez bezmyślne porzucenie niedopałków papierosów, a pożar na placu postojowym może zazwyczaj rozprzestrzenić się łatwo ze względu na to, że na ogół place postojowe nie są utrzymywane w należytej ładzie

Niebezpieczeństwo pożarowe istnieje także w warunkach, kiedy na placach postojowych dokonuje się napraw pojazdów, w tym również prac spawalniczych, w miejscach nie wydzielonych, pośród innych pojazdów

Poważne niebezpieczeństwo pożarowe tkwi także w fakcie, że na ogół na placach postojowych samochody są ustawione blisko siebie, często w kilku rzędach, w tym również tyłem do wyjazdu, co w przypadku powstania pożaru umożliwia przerzucenie się ognia na najbliższe pojazdy sąsiednie i utrudnia ewakuację pojazdów. Niekorzystnym zjawiskiem dla ewakuacji jest zamykanie zazwyczaj parkujących pojazdów na klucz.

4.2. Zasady bezpieczeństwa przy parkowaniu :

- przy ustawianiu samochodów na placach postojowych, odległość pomiędzy poszczególnymi samochodami nie powinny być mniejsze niż 1m , zaś pomiędzy bocznymi płaszczyznami samochodów ustawionych obok siebie, odległości ustawiania powinny pozwalać na swobodne jednoczesne otwarcie drzwi obu sąsiednich samochodów,
- samochody uszkodzone oraz przeznaczone do remontu powinny być ustawione w osobnych miejscach, w odległości nie mniejszej niż 5m od innych samochodów , przy czym nie mogą one ograniczać zdolności manewrowej pojazdów sprawnych, w miejscach wyznaczonych do parkowania,
- w stosunku do lokalizacji pojazdów na placach postojowych zalecane jest, aby samochody w stosunku do ulicy, czy ogrodzeń dostępnych dla osób postronnych, ustawione były w odległości nie mniejszej niż 2m,
- dla sprawności parkowania miejsca postoju powinny być trwale i czytelnie oznakowane,

- pojazdy należy ustawiać zawsze przodem do wyjazdu, dla zapewnienia sprawnej i skutecznej ich ewakuacji, przy czym hamulców ręcznych nie należy zaciągać,
- w dyżurce – dyspozytorni należy przechowywać kluczyki zapasowe od pojazdów, dokładnie oznakowane numerem rejestracyjnym pojazdu,
- place postojowe powinny mieć twardą nawierzchnię oraz kanały ściekowe , zabezpieczone urządzeniami oczyszczającymi je z paliw płynnych , olejów i smarów.
- na placach postojowych należy zakazać palenia papierosów.

Parkingi i miejsca postojowe powinny być tak urządzone i zagospodarowane , aby:

- pojazdy samochodowe mogły być bez trudu ustawiane na przewidzianych dla siebie miejscach,
- dostęp do ustawianych był łatwy, bez względu na warunki atmosferyczne, porę dnia itp.,
- wyjazd pojazdów z miejsc postojowych był swobodny, bez konieczności wykonywania kłopotliwych manewrów, a w szczególności cofania,
- drogi dojazdowe i wewnętrzzakładowe oraz drogi ewakuacyjne powinny być tak rozplanowane, aby istniała możliwość swobodnego wjazdu pojazdów na stanowiska oraz wyjazdu z tych stanowisk w normalnych warunkach pracy i w przypadkach awaryjnych

ROZDZIAŁ IX.

Wewnątrzzakładowy system łączności i alarmowania,

**WEWNĄTRZZAKŁADOWY SYSTEM ŁĄCZNOŚCI I
ALARMOWANIA.**

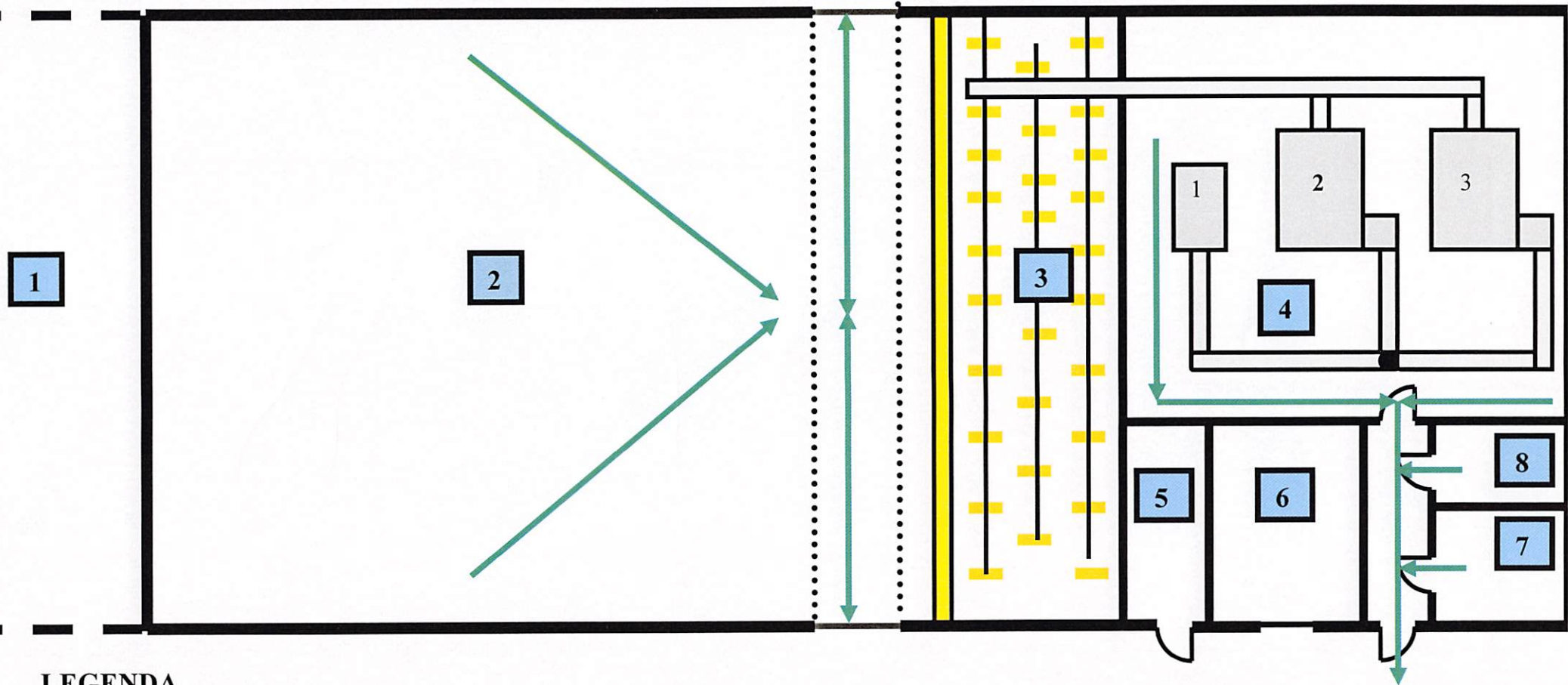
IMIĘ	NAZWISKO	FUNKCJA	TEL. DOMOWY	TEL. SŁUŻBOWY

STRAŻ POŻARNA  **998**

POLICJA  **997**

POGOTOWIE  **999**

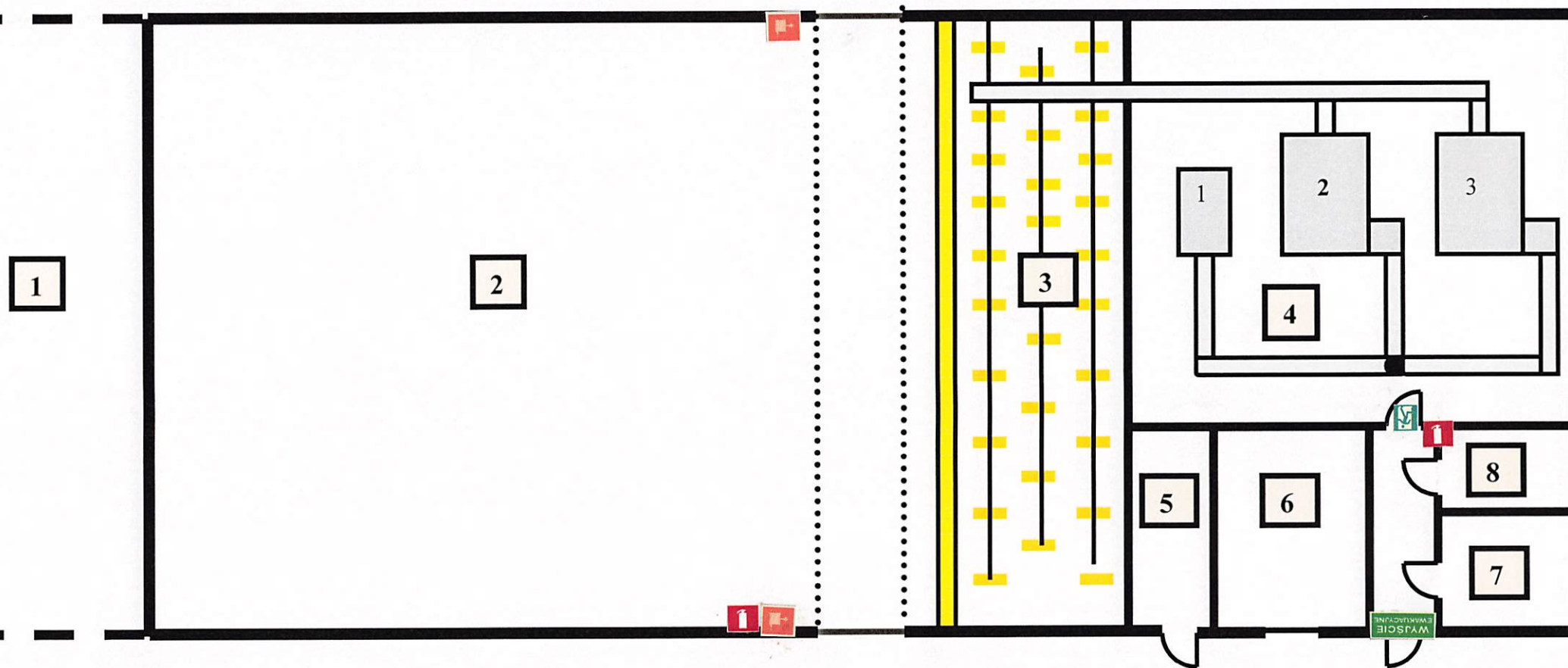
KOTŁOWNIA - PLAN EWAKUACJI



LEGENDA

- 1- WIATA
- 2- MAGAZYN BIOMASY
- 3- POM. NAGARNIACZY
- 4- KOTŁOWNIA
- 5- MAGAZYN OLEJU
- 6- GARAŻ
- 7- ROZDZIELNIA ELEKTRYCZNA
- 8- LABOLATORIUM

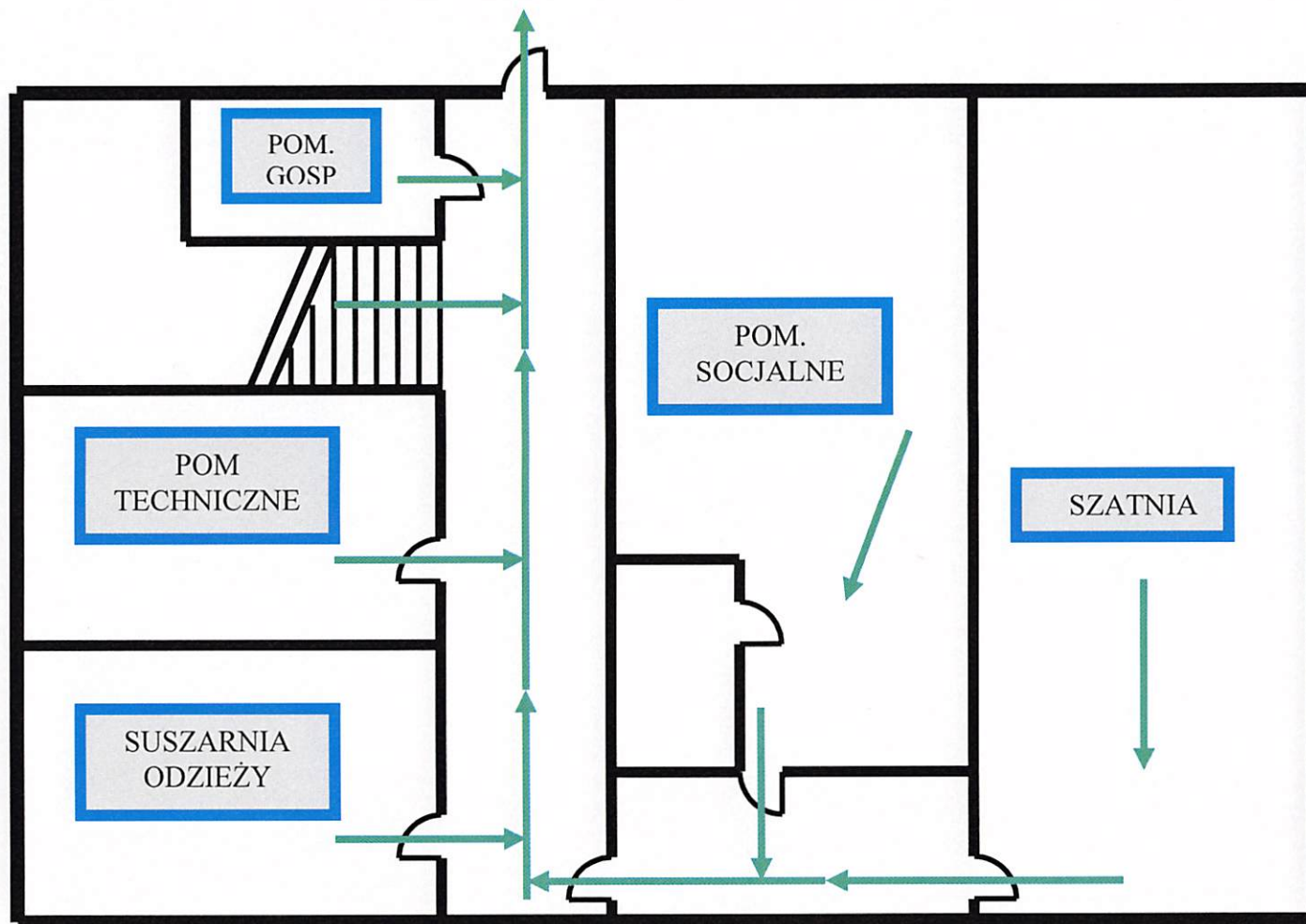
KOTŁOWNIA - PLAN OZNAKOWANIA



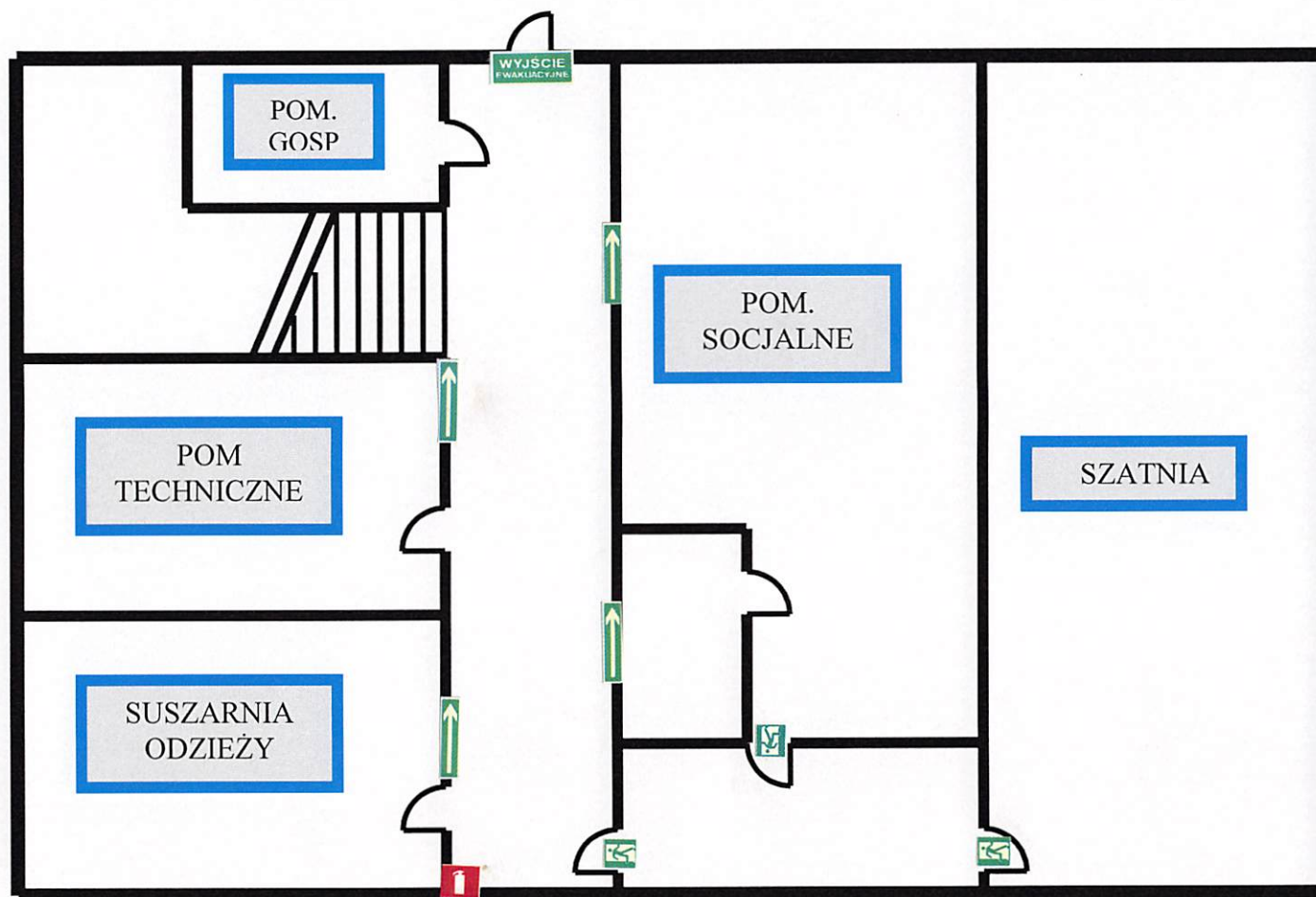
LEGENDA

- 1- WIATA
- 2- MAGAZYN BIOMASY
- 3- POM. NAGARNIACZY
- 4- KOTŁOWNIA
- 5- MAGAZYN OLEJU
- 6- GARAŻ
- 7- ROZDZIELNIA ELEKTRYCZNA
- 8- LABOLATORIUM

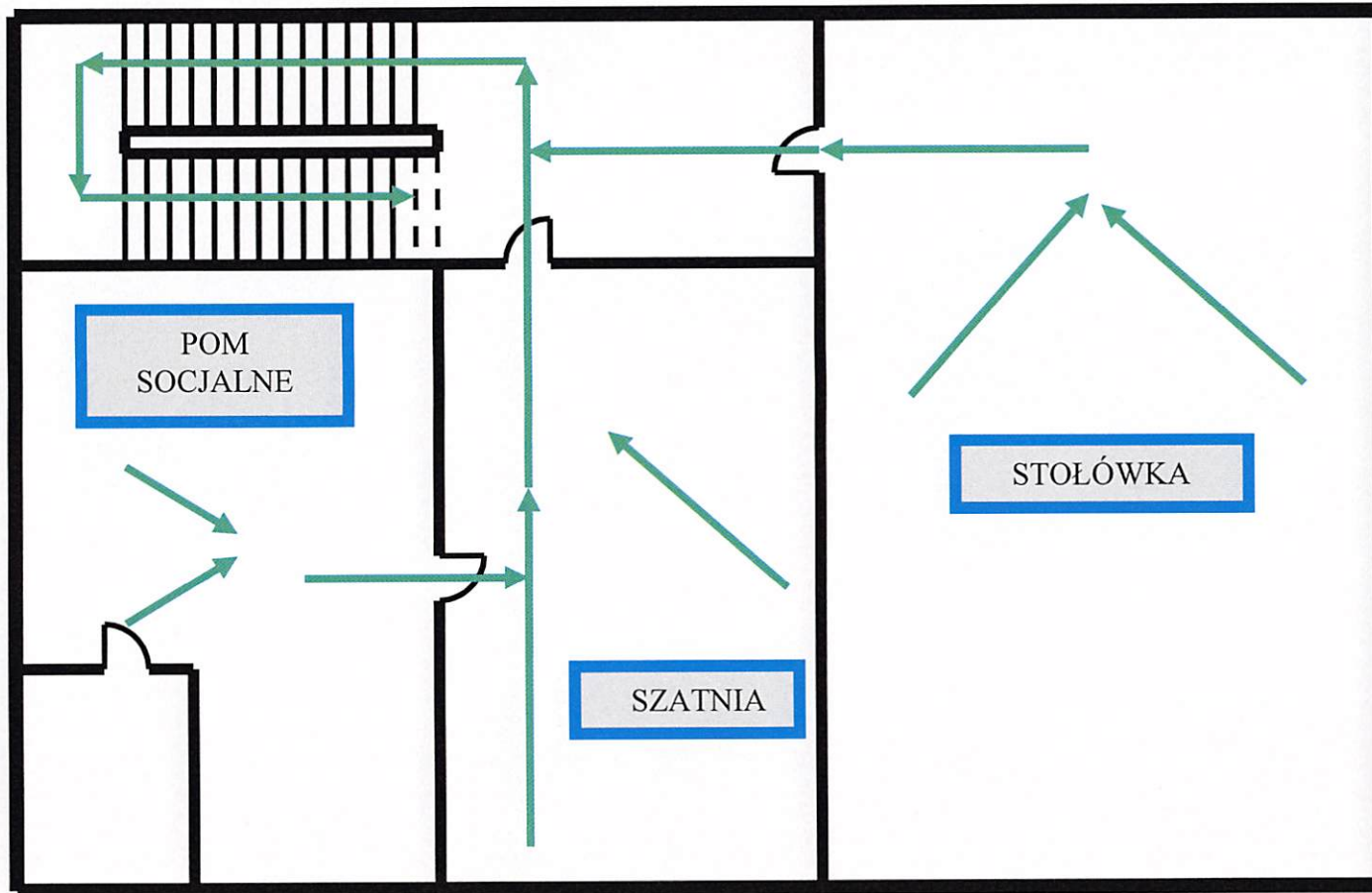
BUDYNEK SOCJALNY- PLAN EWAKUACJI -PARTER



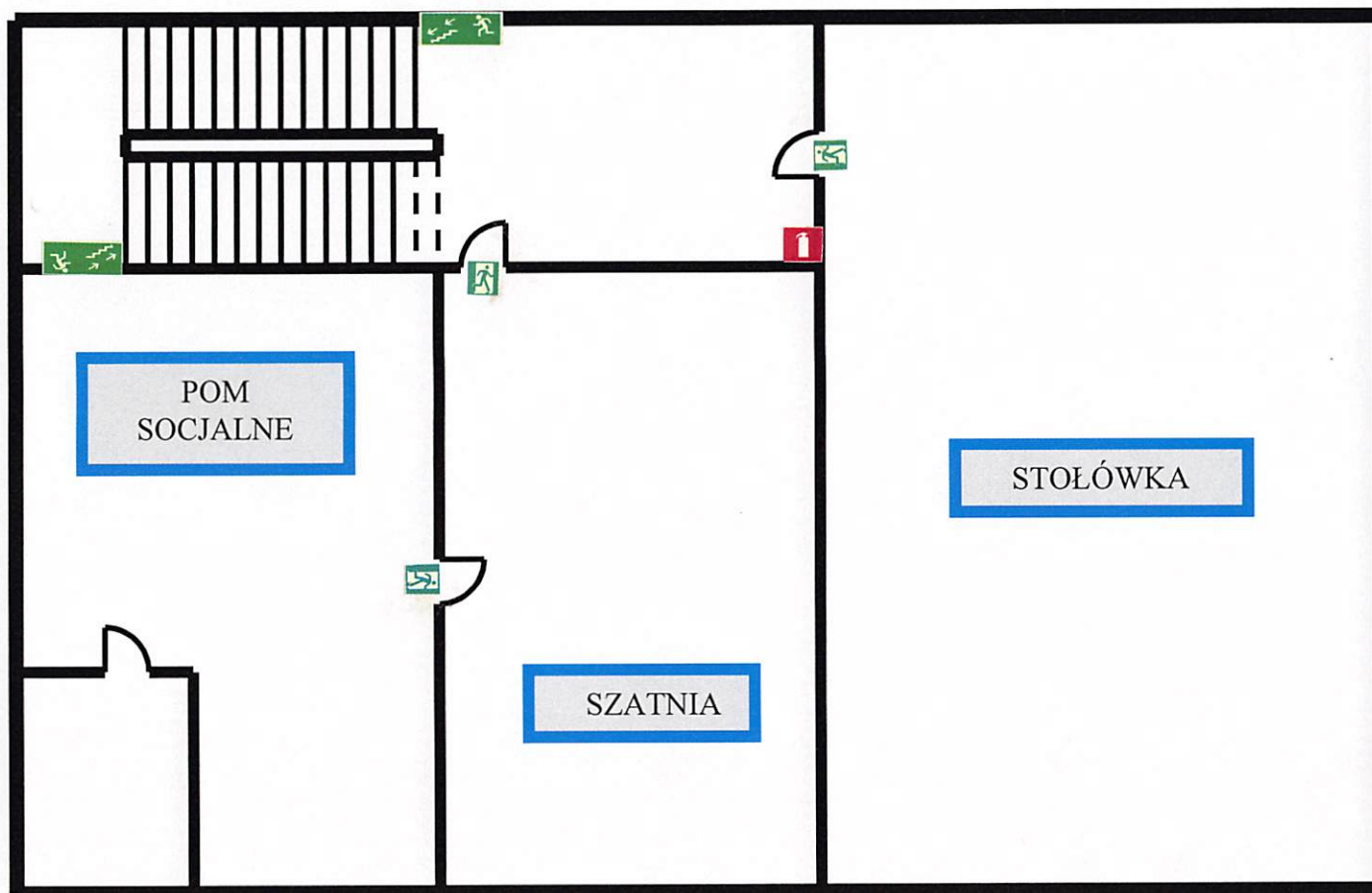
BUDYNEK SOCJALNY- PLAN OZNAKOWANIA -PARTER



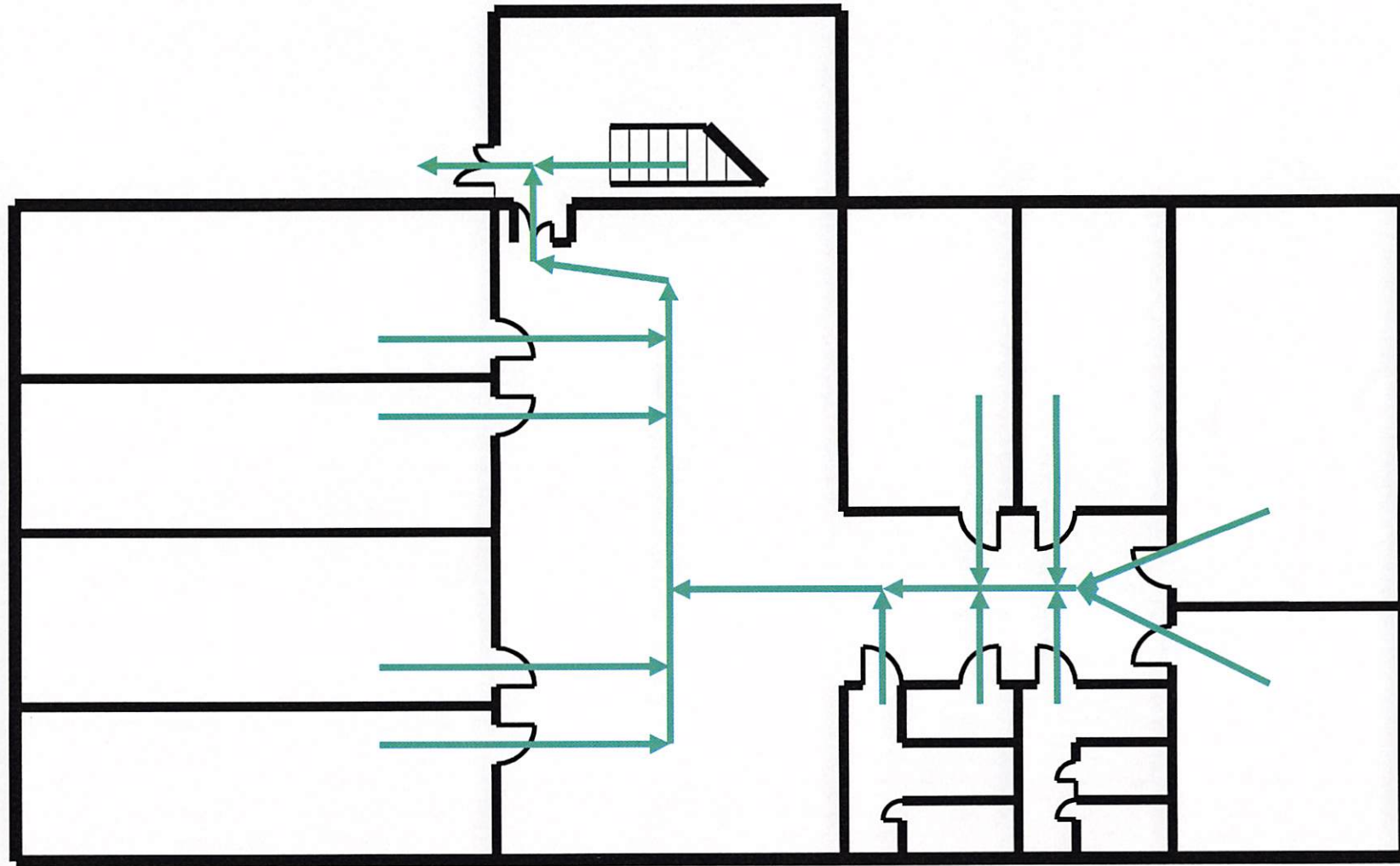
BUDYNEK SOCJALNY- PLAN EWAKUACJI - I PIĘTRO



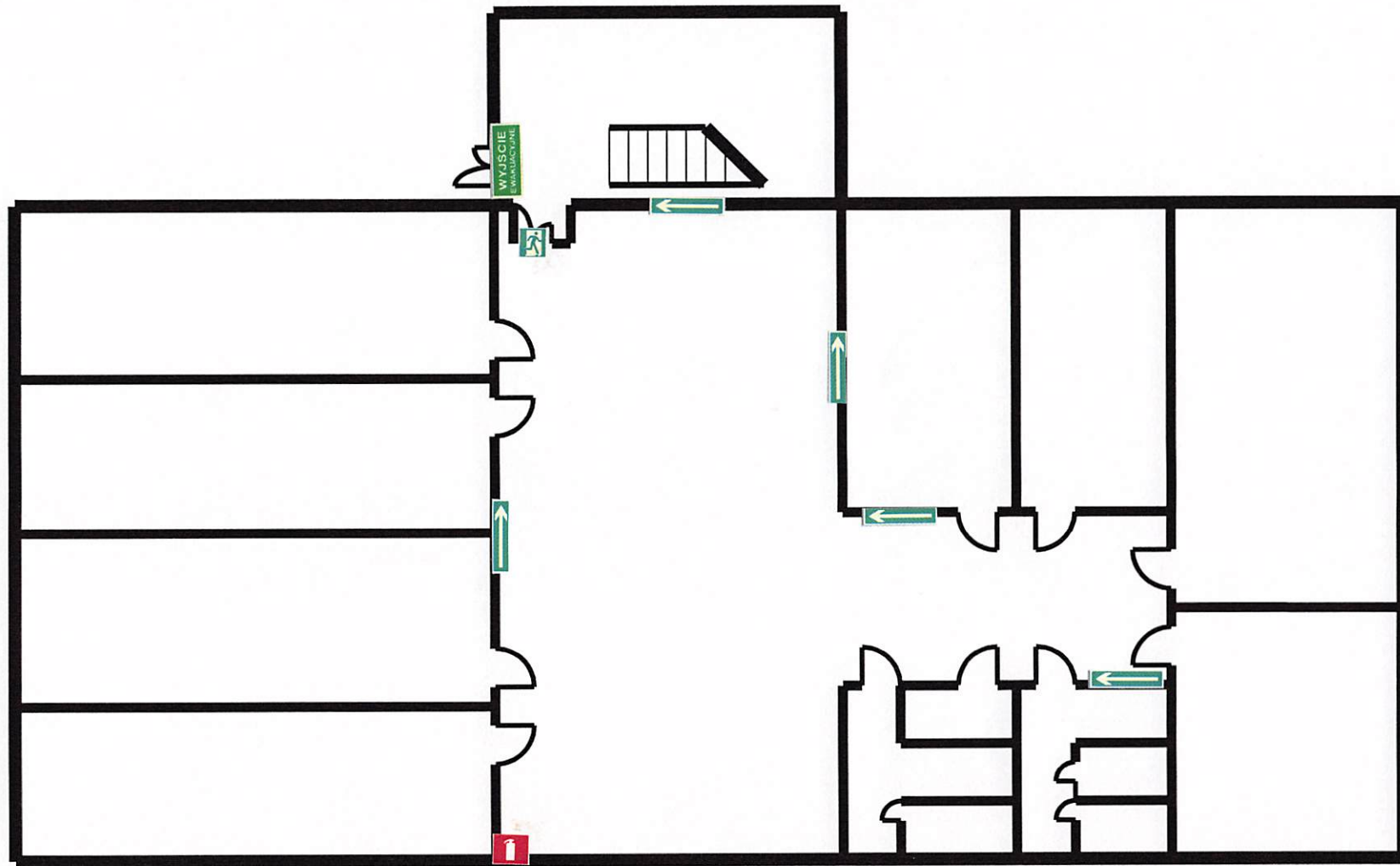
BUDYNEK SOCJALNY- PLAN OZNAKOWANIA - I PIĘTRO



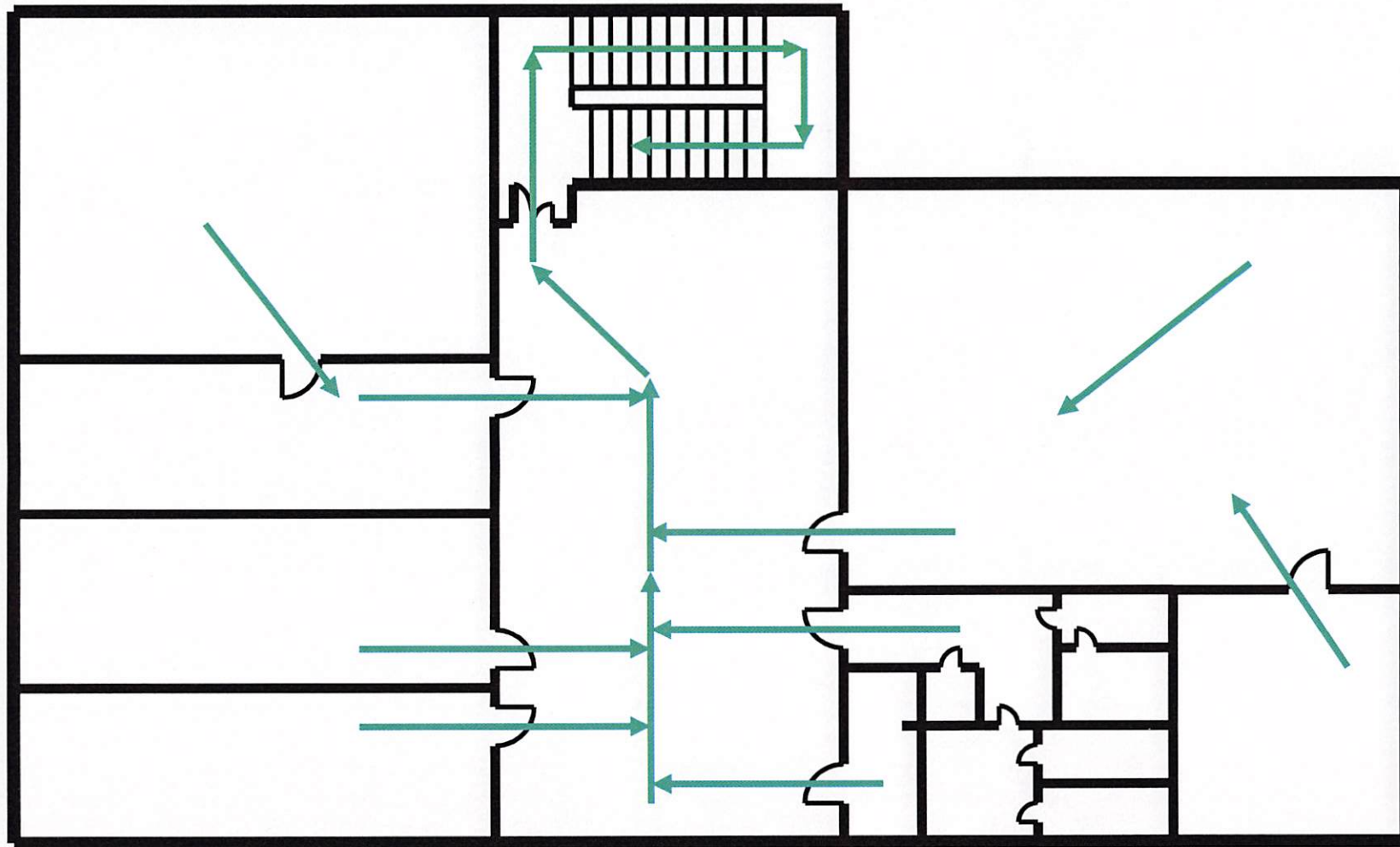
BUDYNEK BIUROWY- PLAN EWAKUACJI -PARTER



BUDYNEK BIUROWY- PLAN OZNAKOWANIA -PARTER



BUDYNEK BIUROWY- PLAN EWAKUACJI - PIĘTRO



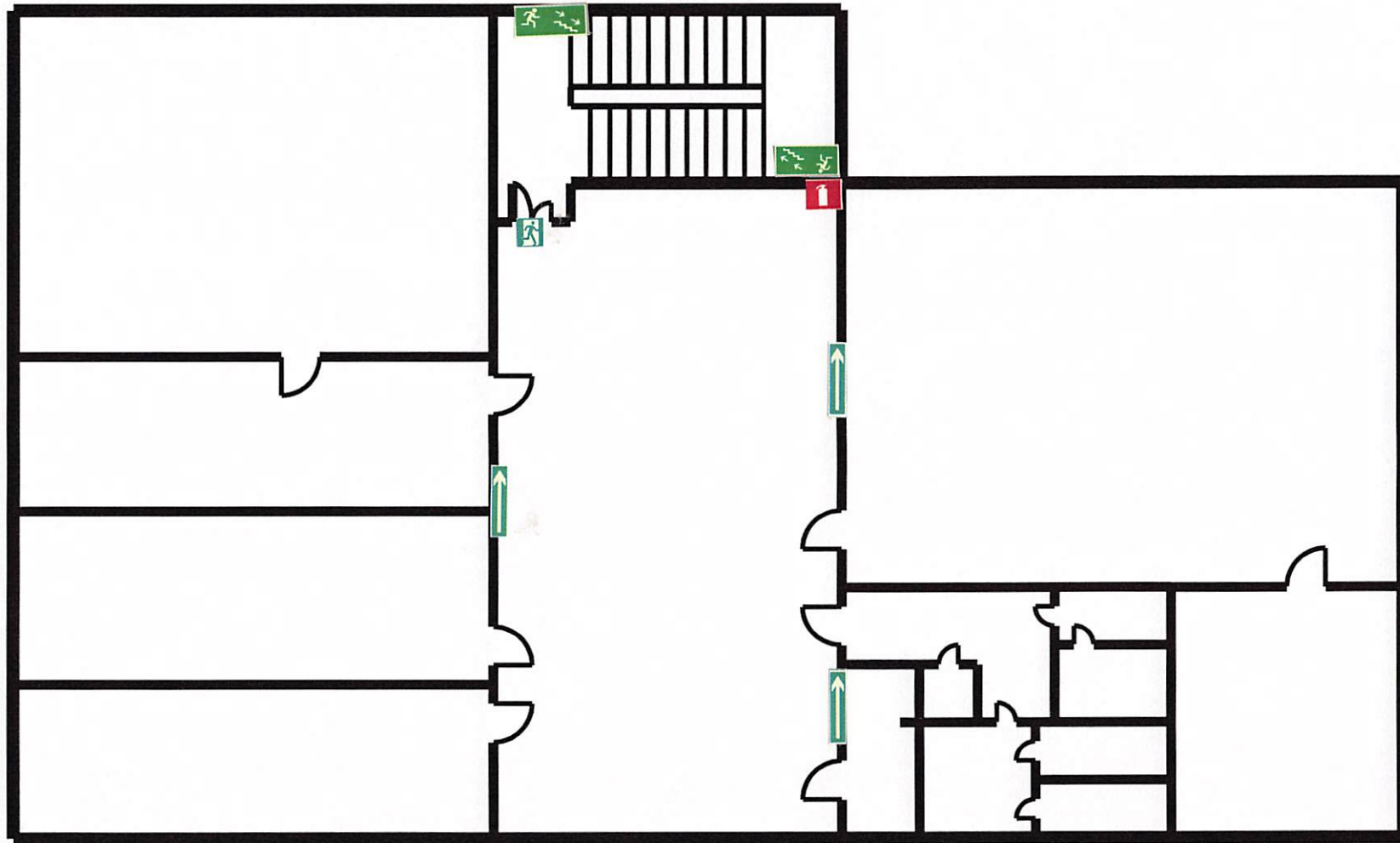
TELEFONY ALARMOWE

STRAŻ POŻARNA ☎ 112, 998

POLICJA ☎ 997

POGOTOWIE ☎ 999

BUDYNEK BIUROWY- PLAN OZNAKOWANIA - I PIĘTRO



TELEFONY ALARMOWE

STRAŻ POŻARNA ☎ 112, 998

POLICJA ☎ 997

POGOTOWIE ☎ 999