

„DAN-TOR” spółka z o.o.
14 - 200 Iława ul. K. Odnowiciela 1/41
t e l. kom. 793 123 153
e-mail dan-ilawa@wp.pl



STADIUM	PROJEKT STAŁEJ ORGANIZACJI RUCHU
BRANŻA	Drogowa CPV45 23 31 20-6
OBIEKT	Przebudowa drogi 1295N Kamieniec - Ulnowo na odcinku Kamieniec - Rudniki
ADRES	Droga powiatowa nr 1295N Kamieniec - Rudniki
INWESTOR	Powiatowy Zarząd Dróg w Iławie 14-200 Iława, ul. Tadeusza Kościuszki 33A
PROJEKTANT	inż. Grzegorz Drzycimski uprawnienia budowlane do wykonywania samodzielnych funkcji projektanta oraz kierownika budowy i robót w specjalności konstrukcyjno-inżynierskiej w zakresie dróg lotniskowych dróg startowych i manipulacyjnych nr 191/81/OL
DATA	01.08.2022

OPIS TECHNICZNY

stałej organizacji ruchu

1. Przedmiot i cel opracowania

Celem opracowania jest projekt stałej organizacji ruchu na drodze powiatowej nr 1295N Kamieniec – Ulnowo na odcinku Kamieniec - Rudniki. Zakres opracowania obejmuje oznakowanie pionowe na w/w.

Inwestor: Powiatowy Zarząd Dróg w Ilawie, 14-200 Ilawa, ul. Tadeusza Kościuszki 33A

2. Podstawa opracowania

- Rozporządzenie Ministrów Infrastruktury oraz Spraw Wewnętrznych i Administracji z dnia 31 lipca 2002 roku w sprawie znaków i sygnałów drogowych (Dz. U. z 2019 roku , poz. 2310 z późniejszymi zmianami)
- Rozporządzenie Ministra Infrastruktury z 3 lipca 2003 roku – w sprawie szczegółowych warunków technicznych dla znaków i sygnałów drogowych oraz urządzeń bezpieczeństwa ruchu drogowego i warunków ich umieszczania na drogach wraz z załącznikami nr 1-4 (Dz. U. z 2019 poz. 2311 z późniejszymi zmianami)
- Rozporządzenie Ministra Infrastruktury z 23 września 2003 r w sprawie szczegółowych warunków zarządzania ruchem na drogach oraz wykonywania nadzoru nad tym zarządzaniem (Dz. U. z 2017 r poz. 784)

3. Lokalizacja zadania

droga powiatowa nr 1295N Kamieniec – Ulnowo na odcinku Kamieniec - Rudniki-droga powiatowa zlokalizowana w granicach administracyjnych powiatu ilawskiego, droga publiczna nr 1295N

4. Uzasadnienie wprowadzanych zmian

Oznakowanie istniejącej drogi ma na celu poprawienie bezpieczeństwa ruchu.

5. Termin wprowadzenia

- 01.12.2026 r.

6. Charakterystyka drogi i ruchu na drodze, parametry geometrii drogi

- pas drogowy częściowo zagospodarowany, w granicach pasa znajduje się droga powiatowa o nawierzchni asfaltowej, 5,50 m-dwukierunkowa
- chodnik – brak
- ścieżka rowerowa – brak

- zatoka autobusowa – brak
- parkingi – brak
- istniejące zjazdy na posesję o nawierzchni asfaltowej
- istniejące instalacje podziemne
- poza terenem zabudowy
- odwodnienie powierzchniowe, brak oświetlenia istn. terenu
- średnie natężenie ruchu

7. Opis przyjętych rozwiązań projektowych

7.1. Wykaz istniejącego oznakowania pionowego

- istniejące znaki pionowe i słupki do wymiany:

A – 3 z tabl. T-2 (1,0km)	- szt 2	- rozmiar średni, typ 1
A – 4 z tabl. T-2 (1,0km)	- szt 2	- rozmiar średni, typ 1
A – 7	- szt 1	- rozmiar średni, typ 2
A – 7 z tabl. T-1 (150m)	- szt 2	- rozmiar średni, typ 2
E – 2	- szt 1	- rozmiar mały, typ 1
E – 17a + D – 42	- szt 2	- rozmiar mały/średni, typ 1
E – 18a + D – 43	- szt 2	- rozmiar mały/średni, typ 1
F – 5 (15T)	- szt 1	- rozmiar średni, typ 1
Szlak Kanału Elbląskiego	- szt 1	- rozmiar mały, typ 1

7.2. Wykaz istniejącego oznakowania poziomego

- brak

7.3. Wykaz projektowanego oznakowania pionowego:

- | | | |
|--------------------------------|------------|-------------------------|
| A – 4 z tabl. T-3 | - szt 2 | - rozmiar średni, typ 1 |
| A – 30, B-33 (50km), tabl. T-3 | - szt 6 | - rozmiar średni, typ 1 |
| B-33 (40km) | - szt 1 | - rozmiar średni, typ 1 |
| Drzewa w skrajni | - szt 2 | - rozmiar średni, typ 1 |
| Bariery energochłonne | - mb 96,00 | |

7.4. Wykaz projektowanego oznakowania poziomego

- brak

Oznakowanie istniejącej drogi ma na celu poprawienie bezpieczeństwa ruchu.

Brak ingerencji w oznakowanie drogi wojewódzkiej

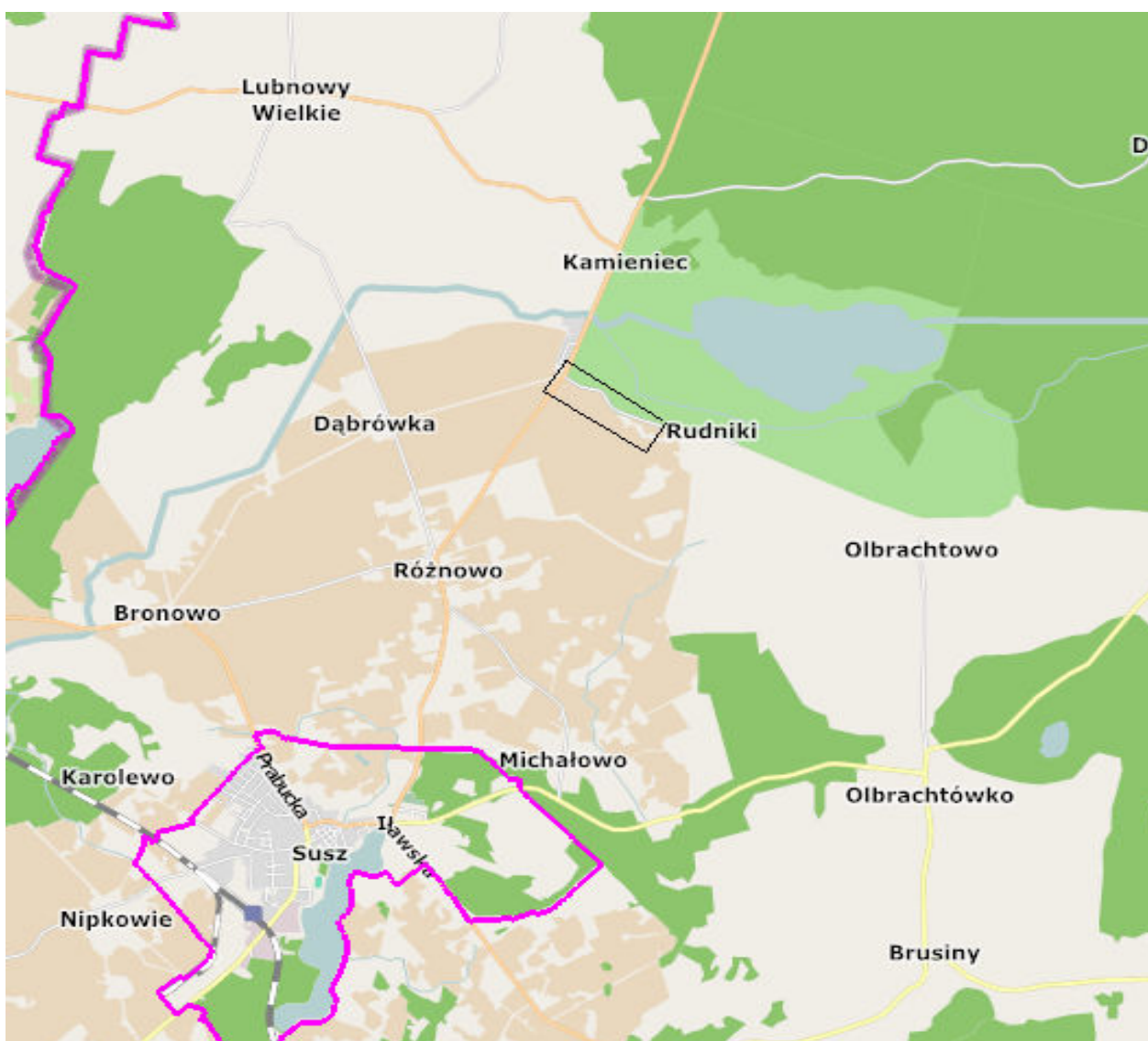
- znaki umieścić na słupkach z rur stalowych śr. 60 mm ocynkowanych malowane farbą poliwinylową modyfikowaną w kolorze jasnoszarym
- tarcze znaków powinny być odchylone w poziomie od linii prostopadłej do osi jezdni.
- odchylenie tarczy znaków powinno wynosić około 5⁰ w kierunku jezdni.
Odchylenie tarcz znaków na łukach poziomych powinno być skorygowane zależnie od wielkości promienia łuku oraz jego kierunku
- dolna krawędź znaków lub tabliczki pod znakiem należy umieścić na wysokości 2,00 m od poziomu pobocza
- dolną krawędź znaku usytuowanego na chodniku należy umieścić na wysokości min. 2,20 m od poziomu chodnika. Znaki należy ustawiać w odległości 0,50 - 2,00

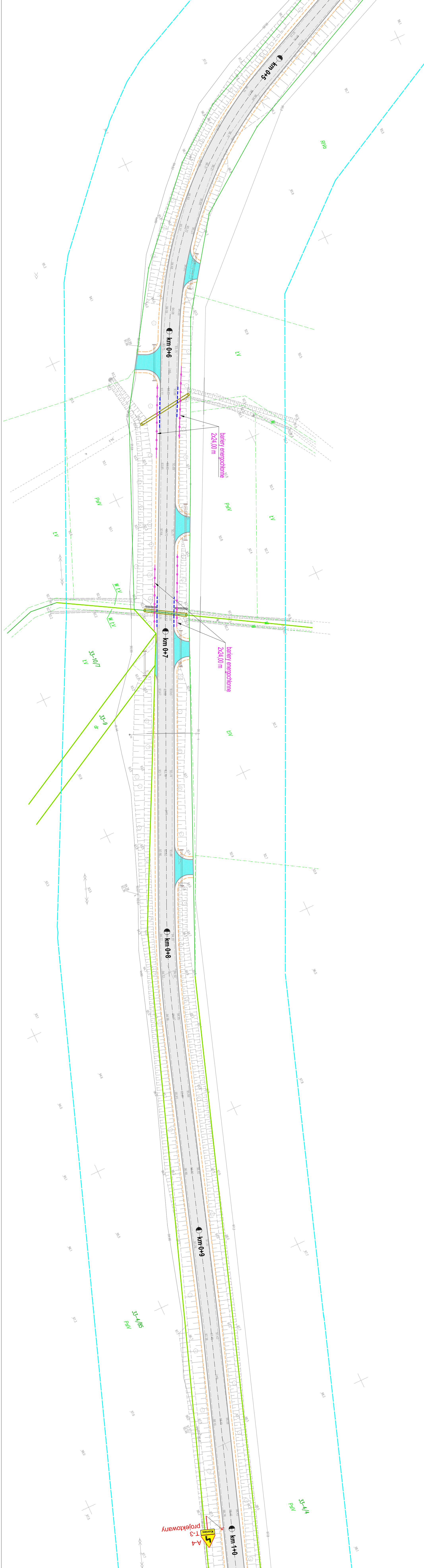
m od krawędzi jezdni, lokalnie dopuszcza się większą odległość ze względu na warunki terenowe

- słupek, konstrukcja wsporcza nie może znajdować się w pasie ruchu: rowerów lub pieszych.

- w przypadku braku miejsca należy wspólnie z Inżynierem uzgodnić sposób wykonania słupka, konstrukcji wsporczej oraz lokalizację z zachowaniem skrajni

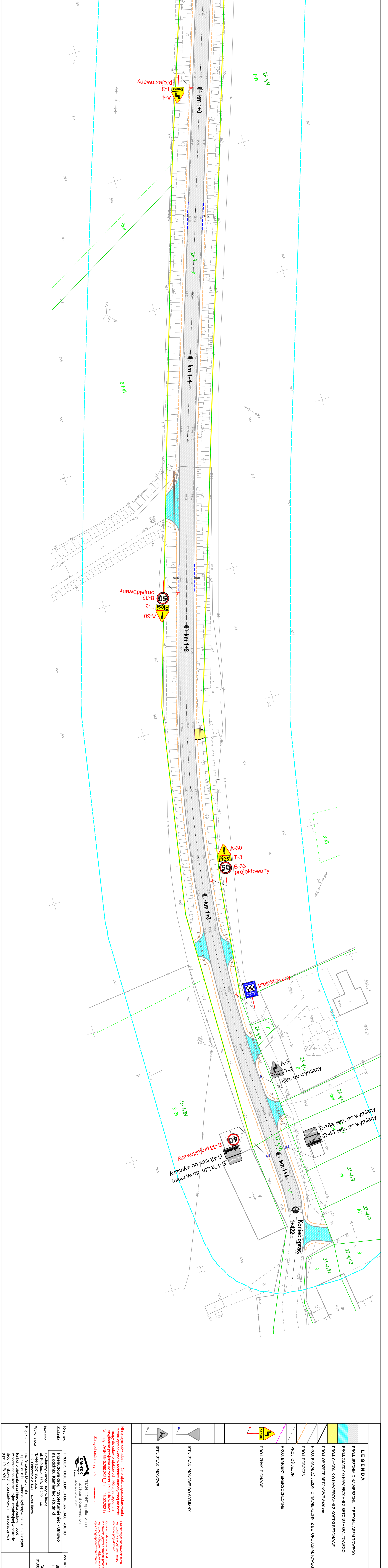
8. Plan orientacyjny : Droga powiatowa nr 1295N Kamieniec – Ulnowo na odcinku Kamieniec - Rudniki





LEGENDA	
	PROJ. JEZDNIŃ O NAWIERZCHNI Z BETONU ASFALTOWEGO
	PROJ. ZAKŁADY O NAWIERZCHNI Z BETONU ASFALTOWEGO
	PROJ. CHODNIK O NAWIERZCHNI Z KOSTKI BETONOWEJ
	PROJ. OBRZEŻE BETONOWE 8x30 cm
	PROJ. KRAWĘDZ JEZDNI O NAWIERZCHNI Z BETONU ASFALTOWEGO
	PROJ. POBOCZA
	PROJ. OS JEZDNI
	PROJ. BARIERY ENERGOCHŁONNE
	PROJ. ZNAKI PIONOWE
	PROJ. ZNAKI PIONOWE DO WYMIANY
	ISTN. ZNAKI PIONOWE DO WYMIANY
	ISTN. ZNAKI PIONOWE

Niniejszym oświadczam, że projekt zagospodarowania terenu i robót budowlanych w ramach zadania: "Przebudowa drogi 1235N Kamiemie - Rudniki na odcinku Kamiemie - Rudniki" jest zgodny z obowiązującymi przepisami prawa i nie narusza interesów osób trzecich. Oświadczam, że nie jestem świadomy żadnych innych faktów, które mogłyby wpłynąć na ocenę projektu. Projektant: "DAN-TOR" Spółka z o.o. ul. Czarnobilska 11/1, 14-200 Iława. Data: 01.08.2022 r.



LEGENDA	
	PROJ. JEZDNIŃ O NAWIERZCHNI Z BETONU ASFALTOWEGO
	PROJ. ZAJZDY O NAWIERZCHNI Z BETONU ASFALTOWEGO
	PROJ. CHODNIK O NAWIERZCHNI Z KOSTKI BETONOWEJ
	PROJ. OBRZEŻE BETONOWE 8x30 cm
	PROJ. KRAWĘDZ JEZDNI O NAWIERZCHNI Z BETONU ASFALTOWEGO
	PROJ. POBOCZA
	PROJ. OS JEZDNI
	PROJ. BARIERY ENERGOCHRONNE
	PROJ. ZNAKI PIONOWE
	ISTN. ZNAKI PIONOWE DO WYMIANY
	ISTN. ZNAKI PIONOWE

Niniejszym oświadczam, że projekt zagospodarowania terenu i robót budowlanych w budowlanej formie jest zgodny z mapą do celów projektowych, która jest zgodna z oryginalnym projektem do zasadki PODCIK w Iwarie Nr mapy: WGN.6540.260.2021_1 z dn. 16.02.2021 r.

Za zgodność z oryginałem:

DAN-TOR spółka z o.o.
14-200 Iława, ul. Czerwona 14/1
KRAJOWY REJESTR SĄDOWY 0000333030

Rysunek: **PROJEKT DOCELOWEJ ORGANIZACJI RUCHU** / Rys. nr 2.4
Zadanie: **Przebudowa drogi 1235n Kamińc - Ułowo na odcinku Kamińc - Rudniki** / Skala: 1:300
Inwestor: Powiatowy Zarząd Drog w Iławie / Data: 01.08.2022
Wykonawca: "DAN-TOR" Sp. z o.o., ul. Koszalski 33A, 14-200 Iława
Projektant: inż. Grzegorz Dziurynski
- opracowanie budowlane i wykonywanie samodzielnego w szczególności konstrukcyjno-technicznej w zakresie drogi i dotychczasowych i następujących (nr. 191/810/1)