

**Wykonawcy przetargu nieograniczonego  
ZP/128/2020**

Łódź, dn. 08.03.2021 r.

Sygnatura: ZP/128/2020

Sprawa: **Przetarg nieograniczony na roboty budowlane: „Budowa Budynku Radioterapii w ramach Drugiego etapu Centrum Kliniczno-Dydaktycznego Uniwersytetu Medycznego w Łodzi wraz z Akademickim Ośrodkiem Onkologicznym, z dostawami ”**

Działając w oparciu art. 38 ustawy z dnia 29.01.2004 r. Prawo zamówień publicznych Zamawiający udziela wyjaśnień treści Specyfikacji Istotnych Warunków Zamówienia.

**Pytania i odpowiedzi:**

356. Załącznik nr 2.10 do siwz, instalacja wod-kan, pozycja przedmiarowa nr 577, stacja uzdatniania wody dla myjni endoskopów proszę o przekazanie kart doborowych lub parametrów do doboru stacji uzdatniania wody.

**Odpowiedź:** [Patrz odpowiedź nr 288, 332.](#)

357. Załącznik nr 2.10 do siwz, instalacja wod-kan, pozycja przedmiarowa nr 23, zbiornik stalowy cylindryczny proszę o przekazanie karty katalogowej.

**Odpowiedź:** [Zamawiający udostępnił kartę katalogową.](#)

358. Załącznik nr 2.10 do siwz, instalacja wod-kan, pozycja przedmiarowa nr 17, system rurowy kanalizacji podciśnieniowej, z jakiego materiału należy wykonać instalację?

**Odpowiedź:** [Instalację należy wykonać z materiału PVC PN 10.](#)

-----  
364. Branża sanitarna - prosimy o podanie właściwej temperatury czynnika grzewczego dla belek tj.: 45/37 oC (opis techniczny dla CZĘŚĆ III.II\_WENTYLACJA - BR), czy 35/27oC (opis techniczny dla CZĘŚĆ III.III\_WĘZEL CIEPLNY - BR).

**Odpowiedź:** [Właściwa temperatura to 45/37 st.C](#)

365. Branża sanitarna - prosimy o potwierdzenie , że klimakonwektory należy wycenić z silnikami EC.

**Odpowiedź:** [Klimakonwektory należy wycenić z silnikami EC.](#)

-----  
**Jh10.7 Lampa operacyjna podwójna**

367. Ad. 13. Czy Zamawiający dopuści lampę operacyjną, w której zamiast rozbudowy czaszy o dodatkowy automatyczny system kontrolujący natężenie światła, przewidziane jest rozwiązanie równoważne, polegające na regulowanym doświetleniu pola operacyjnego? Regulacja ta odbywa się niezależnie z dwóch paneli umieszczonych po przeciwległej stronie kopuły.

**Odpowiedź:** [Zamawiający modyfikuje opis pozycji Jh10.7 Załącznika nr 1b w punkcie 13.](#)

368. Ad. 14, 23. Czy Zamawiający dopuści lampę z czaszami monolitycznymi w kształcie koła przystosowanymi do nawiewu laminarnego? Specjalnie wyprofilowana konstrukcja kopuły, jej opływowa powierzchnia boczna oraz dwa sterowniki o opływowych kształtach tworzą idealne warunki do współpracy kopuły z nawiewem laminarnym, minimalizując zakłócenia w jego przepływie. Obudowa wraz z dwoma opływowymi sterownikami kieruje powietrze z nawiewu na boki , a dalej powietrze bez zakłóceń sphywa pionowo w dół.

**Odpowiedź:** [Zgodnie z opisem.](#)

369. Ad. 16. Czy Zamawiający dopuści lampę posiadającą funkcję regulacji średnicy pola bezcieniowego za pomocą wymiennego uchwyty? Jest to metoda oparta na mechanicznej regulacji parametru, bardzo precyzyjna i praktycznie bezawaryjna.  
**Odpowiedź:** Zamawiający modyfikuje opis pozycji Jh10.7 Załącznika nr 1 b w punkcie 16
370. Ad. 17-20. Czy Zamawiający dopuści lampę operacyjną, która posiada funkcję oświetlenia endo w postaci światła typu LED (24 diody rozlokowane wokół uchwyty sterylizowanego, jako grupa diod w górnej części kopuły) o natężeniu równym 150-1500 lux? Oświetlenie endo uruchamiane jest z dwóch paneli sterowniczych umieszczonych na kopule lampy i posiada regulację natężenia w 10 krokach.  
**Odpowiedź:** Zamawiający modyfikuje opis pozycji Jh10.7 Załącznika nr 1 b w punktach 19, 20.
371. Ad. 21. Czy Zamawiający dopuści lamp operacyjną z regulowaną temperaturą barwową w zakresie 4000- 4400-4800K?  
**Odpowiedź:** Zamawiający modyfikuje opis pozycji Jh10.7 Załącznika nr 1 b w punkcie 21.
372. Ad. 26. Czy Zamawiający dopuści lampę o współczynniku oddawania barw Ra=96? Jest to niewielka różnica w stosunku do wymagań SIWZ.  
**Odpowiedź:** Zamawiający modyfikuje opis pozycji Jh10.7 Załącznika nr 1 b w punkcie 26.
373. Ad. 28. Czy Zamawiający dopuści lampę wyposażoną w uchwyt sterylny umieszczony centralnie w kopule? Odległość od osi symetrii jest nieznaczna i nie ma wpływu na parametry lampy ani na skuteczność manewrowalności kopuły.  
**Odpowiedź:** Zamawiający modyfikuje opis pozycji Jh10.7 Załącznika nr 1 b w punkcie 28.
374. Ad. 30. Czy zamawiający dopuści lampę o głębokości oświetlenia L1+L2 równej 1400mm dla wartości 20% Emax oraz 600mm dla wartości 60% wartości Emax?  
**Odpowiedź:** Zamawiający modyfikuje opis pozycji Jh10.7 Załącznika nr 1 b w punkcie 30.
375. Ad. 35. Czy Zamawiający dopuści lampę, której zawieszenie i ramiona są innego producenta niż ramiona kolumny chirurgicznej? Wymagania SIWZ ograniczają konkurencję.  
**Odpowiedź:** Zamawiający modyfikuje opis pozycji Jh10.7 Załącznika nr 1 b w punkcie 35.  
Ad. 36. Czy Zamawiający dopuści ramiona wyposażone w hamulce mechaniczne? Takie rozwiązanie jest praktycznie bezawaryjne.  
**Odpowiedź:** Zamawiający modyfikuje opis pozycji Jh10.7 Załącznika nr 1 b w punkcie 36.
376. Jakiego rodzaju jest strop w miejscu montażu lampy?  
**Odpowiedź:** Stropy w budynku są żelbetowe monolityczne zgodnie z dokumentacją branży architektura i konstrukcja.
377. Jaka jest wysokość sali, gdzie ma być zamontowana lampa, czy jest tam sufit podwieszany, a jeżeli tak to na jakiej wysokości? Jaka jest odległość między sufitem podwieszanym a stropem właściwym?  
**Odpowiedź:** Informacje znajdują się na rzutach i w przekazanym modelu BIM.
378. Czy w pomieszczeniu przewidziane jest zasilanie awaryjne. Jeśli tak to jakie: agregat na 24 V, czy UPS na 230 V ?
379. Czy w pomieszczeniu istnieje dojście z piętra wyżej, w celu posadowienia płyty stropowej i śrub-stropowych elementów montażowych.
380. Czy w sali gdzie ma być zamontowana lampa są przewody zasilające, a jeżeli są, to jakie i gdzie są wyprowadzone?
381. Jeżeli w sali gdzie ma być zamontowana lampa nie ma kompletnej instalacji elektrycznej, czy Zamawiający zapewni we własnym zakresie poprowadzenie przewodów zasilających do każdej kopuły oddzielnie? Jeżeli nie, to czy będzie można ciągnąć instalacje w tzw. „korytkach”?
382. Czy w sali gdzie ma być zamontowana lampa, wisi obecnie lampa operacyjna? Jeżeli tak, to jakiego producenta  
**Odpowiedź 378-382:** Budynek Radioterapii jest nowoprojektowany, szczegóły w projekcie.
383. Zamawiający w załączniku nr 1 a opisał wyposażenie, które będzie przedmiotem dostawy w sposób szczegółowy podając dokładne wymiary.

Dotyczy poniższych produktów.

Symbol	Wyposażenie sanitarne:	szt.
Gc1.1	Dozownik mydła	90
Gc2.1	Dozownik płynu dezynfekcyjnego	48
Gc5	Podajnik na rękawiczki jednorazowe	14
Gd1	Podajnik ręczników papierowych	70
Ub5	Pochwył prosty	11
Ub5.1	Poręcz NPS	8
Ud2	Lustro 45x90	47
Ud2.2	Lustro NPS	7
Ug1	Pojemnik i szczotka WC	21
Ug2	Uchwyt na papier toaletowy	21
Ga1, Ga3	Kosz na odpady komunalne	63
Cd2	Wieszak ścienny	21

W związku z powyższym wnioskujemy o możliwość dopuszczenia złożenia oferty na wyposażenie ujęte w załączniku nr 1 a (powyższe zestawienie) z tolerancją wymiarów +/- 15%.

Uzasadnienie.

Zamawiający opisując przedmiot Zamówienia w w/w wspomnianym załączniku ograniczył znacznie możliwość składania oferty innym dostawcom tego typu urządzeń dedykowanych dla Podmiotów Leczniczych, co już na wstępie stanowi naruszenie z art. 7 ust 1 PZP w związku z art. 29 ust 2 PZP. Podkreślić należy, że naruszeniem zasady uczciwej konkurencji jest nie tylko opis przedmiotu zamówienia wskazujący na jeden konkretny produkt lub wykonawcę, ale także taki opis, który umożliwia dostęp do zamówienia kilku wykonawcom, jednocześnie uniemożliwiając go w sposób nieuzasadniony innym, którzy również byłiby w stanie wykonać dane zamówienie. Działaniem wbrew zasadzie uczciwej konkurencji jest również zbyt rygorystyczne określenie wymagań co do przedmiotu zamówienia, które nie są uzasadnione, a jednocześnie ograniczają krąg wykonawców zdolnych do wykonania zamówienia. Naruszenie normy wynikającej z art. 29 ust. 2 PZP może mieć charakter bezpośredni (jeśli zamawiający wprost stosuje nazwy własne wskazujące konkretnego wykonawcę lub produkt) lub pośredni (jeśli nazwy własne nie zostają wskazane, ale szczegółowy opis parametrów wskazuje na jeden konkretny produkt lub wykonawcę) - co ma miejsce w niniejszym przypadku. (wyr. KIO z dnia 17 sierpnia 2018 r., sygn. akt: KIO 1534/18).

Wnioskujemy jak na wstępie pisma o dopuszczenie możliwości złożenia oferty na wysokiej jakości wyroby z tolerancją wymiarów +/-15%. W przypadku braku zgody prosimy o dokładne uzasadnienie, ponieważ tolerancja wymiarów jaką proponujemy nie jest wygórowana i tak samo może być funkcjonalna dla każdego potencjalnego użytkownika.

**Odpowiedź:** Na końcu Załącznika nr 1a jest zapis o dopuszczalnych tolerancjach wymiarów +/- 10%.

-----  
386. Prosimy o potwierdzenie, iż rozliczenie za wykonanie przedmiotu zamówienia będzie kosztorysowe.

**Odpowiedź:** Potwierdzamy.

387. Prosimy o przekazanie projektu budowlanego oraz dokumentów formalnych dot. niniejszego przetargu

**Odpowiedź:** Powyższe dokumenty zostaną przekazane Wykonawcy, z którym podpisana zostanie umowa.

-----  
389. Prosimy o informacje jaki materiał należy przyjąć do wykonania obróbek blacharskich dachu. Wg opisu do projektu obróbki blacharskie należy wykonać z blachy stalowej ocynkowanej powlekanej malowaną proszkowo o grubości min 0,55 mm natomiast wg STWIOR i opisu pozycji w przedmiarze z blachy tytan – cynk.

**Odpowiedź:** Rozwiązaniem poprawnym jest obróbka tytanowo-cynkowa zgodnie z dokumentacją STWIOR i kosztorysie. W załączniku przesyłamy korektę do opisu technicznego 240-IP-BR-XX-TD-A-00001-B odnośnie pkt. 9.6 - Obróbki blacharskie dachu.

390. Prosimy o wyznaczenie terminu wizji lokalnej.

**Odpowiedź:** W sprawie wizji lokalnej prosimy o kontakt z Panem Alojzym jaworskim, tel. 785-911-538

391. Prosimy o informację, czy należy wykonać wizualizacje systemu SSP. Prosimy o podanie nazwy istniejącego systemu wizualizacji wersji oprogramowania.

**Odpowiedź:** W dokumentacji projektowej przewidziano system wizualizacji i sterowania urządzeniami przeciwpożarowymi, który jest rozbudową istniejącego systemu z budynku A1. Nazwa systemu - SecoLOG v2.

-----  
397. Prosimy o informację, czy projekt węzła został uzgodniony w Veolia?

**Odpowiedź:** Projekt węzła cieplnego nie został uzgodniony z Veolią z powodu braku przyłącza cieplnego, które Veolia ma wykonać latach 2021-2022.

-----  
399. Prosimy o wyjaśnienie w jaki dzień tygodnia Zamawiający zakłada odbywanie się narad koordynacyjnych w ramach realizacji zamówienia. §5 ust. 16 mówi o piątku, natomiast Regulamin budowy – Załącznik nr 4 do umowy w pkt 16 – o czwartku.

**Odpowiedź:** Narady koordynacyjne będą się odbywać w piątki. Zamawiający zmodyfikuje Regulamin budowy.

400. Prosimy o wyjaśnienie, w którym Etapie realizacji przedmiotu zamówienia Wykonawca ma wykonać dokumentację powykonawczą w modelu BIM. Rozdział 4.2 pkt 9 SIWZ oraz §3 ust. 2 lit. i) umowy mówi o Etapie IX inwestycji, natomiast Załącznik nr 10 do umowy – Wymagania dotyczące standardu wykonania dokumentacji powykonawczej modelu BIM - o Etapie VI.

**Odpowiedź:** Dokumentację powykonawczą w modelu BIM Wykonawca ma wykonać w IX Etapie. Zamawiający zmodyfikuje załącznik nr 10 do umowy.

401. Prosimy o potwierdzenie, iż zgodnie z zapisem Rozdziału 5.1 pkt 1 SIWZ Zamawiający wykluczy z postępowania Wykonawcę podlegającemu wykluczeniu na podstawie art. 24 ust. 1 pkt 12-23 oraz art. 24 ust. 5 pkt 1 i 8 ustawy Pzp.

**Odpowiedź:** Zamawiający potwierdza.

402. Prosimy o wyjaśnienie czy w zapisie §9 ust. 5 umowy nie ma literówki w odniesieniu 128% wymagalnych należności podwykonawców.

**Odpowiedź:** Zamawiający dokonał modyfikacji na 100%.

403. Prosimy o potwierdzenie, iż Wykonawca udziela 5 lat rękojmi na wykonane roboty budowlane oraz 2 lata rękojmi na dostarczone i zainstalowane urządzenia, zgodnie z §14 ust. 1.

**Odpowiedź:** Okres rękojmi ustalony jest na 5 lat zarówno w zakresie robót budowlanych jak i w zakresie dostarczonych i zainstalowanych urządzeń.

404. Prosimy o potwierdzenie, iż w przypadku opóźnienia w wykonaniu danego zakresu działania zgodnie z §15 ust. 1 lit. a) tiret pierwszy, Zamawiający naliczy karę 0,025% wartości Etapu, którego opóźnienie dotyczy za pierwsze 30 dni.

**Odpowiedź:** Zamawiający nie potwierdza, Zapis par 15 ust. 1 lit a dotyczy bowiem zarówno opóźnienia w realizacji Etapu jak i całej umowy. W takim przypadku kara umowna naliczana będzie od wartości wynagrodzenia przewidzianego w par 8 ust. 1 a.

405. Prosimy o potwierdzenie, iż Zamawiający wyrazi zgodę na zmianę umowy zgodnie z §19 ust. 1 umowy w przypadku wystąpienia warunków gruntowo-wodnych innych niż wynikających z przekazanej dokumentacji na etapie składania oferty, jak również wystąpienia warunków geologicznych, geotechnicznych lub hydrologicznych, rozpoznanie terenu w zakresie znalezisk archeologicznych, występowanie niewybuchów i niewypałów, napotkanie niezinventaryzowanych lub błędnie zinventaryzowanych sieci, instalacji lub innych obiektów budowlanych w istotny sposób mogą skutkować niewykonaniem lub nienależytym wykonaniem Przedmiotu Umowy.

**Odpowiedź:** Zamawiający potwierdza, że §19 ust. 1 dopuszcza taką możliwość. Ewentualna zmiana realizowana będzie na zasadach określonych w ust. 2-7 tego paragrafu.

406. Prosimy o potwierdzenie, iż Zamawiający wyrazi zgodę na zmianę umowy zgodnie z §19 ust. 1 umowy w przypadku konieczności wprowadzenia zmian lub usunięcia błędów projektowych w dokumentacji projektowej przez Zamawiającego.

**Odpowiedź:** Zamawiający potwierdza, że §19 ust. 1 dopuszcza taką możliwość. Ewentualna zmiana realizowana będzie na zasadach określonych w ust. 2-7 tego paragrafu.

407. Dotyczy treści SIWZ: Prosimy o przekazanie pozwolenia na budowę Budynku Radioterapii o nr DAR-UA\_II.1009.2020 a 20 kwietnia 2020r.

**Odpowiedź:** Patrz odpowiedź nr 20.

408. Pkt 30. Czy Zamawiający dopuści lampy z głębokością światła: L1, L2 at 20% = 1740 mm L1, L2 at 60% = 960 mm  
**Odpowiedź:** Zamawiający modyfikuje opis pozycji Jh10.7 Załącznika nr 1 b w punkcie 30.
409. Na liście rysunków architektury widnieje 240-IP-BR-02-SH-A-49002. Brak w dokumentacji takiego rysunku. Prosimy o uzupełnienie.  
**Odpowiedź:** Rysunek znajduje się w Tomie III Budynek Radioterapii Cz. I ARCH nieedytowalne.
410. Żaden z rysunków nie pokazuje schematu, które skarpy mają być gwoździowane. Prosimy o uzupełnienie lokalizacji gwoździowania na PZT.  
**Odpowiedź:** W załączniku "Lokalizacja skarpy - gwoździowanie" została wskazana skarpa przed wejściem do budynku Radioterapii, przeznaczona do gwoździowania. Skarpa została zaszafrowana podwójną ciągłą linią. Gwoździowanie należy wykonać na całej długości, pomiędzy murkami oporowymi MO-1 i MO2.
411. W celu rzetelnej wyceny gwoździowania skarp, prosimy o uzupełnienie dokumentacji o dokumentację geologiczno-inżynierską, a w szczególności przekroje podłużne i profile odwiertów.  
**Odpowiedź:** Dokumentacja w Tomie I Części I DOKUMENTY FORMALNO-PRAWNE zawiera Opinię geotechniczną z dokumentacją badań podłoża gruntowego, nr arch. 14649/18, ze stycznia 2019 r. oraz Uzupełnienie do opinii geotechnicznej z dokumentacją badań podłoża gruntowego, z grudnia 2019 r. Patrz odpowiedź nr 46.
412. Dotyczy wzoru umowy, § 1 Przedmiot zamówienia, ust. 6. Lit. e)  
Zamawiający wymaga aby :  
... Wszystkie dostarczone w ramach niniejszej umowy urządzenia i elementy wyposażenia:  
„e) Będą wyposażony jest w sterowniki oraz dedykowane oprogramowanie producenta, wszystkie wyżej wymienione w polskiej wersji językowej; wyklucza się możliwość instalacji wersji demonstracyjnych, testowych itp. Oprócz właściwego oznaczenia oznaczeniami licencyjnymi, Wykonawca przekaze Zamawiającemu nośniki oprogramowania (płyty instalacyjne) oraz całość dokumentacji przekazywanej przez producenta;”  
Czy Zamawiający dopuszcza, aby urządzenia dostarczone w ramach prawa opcji i opisane w załączniku 1b były wyposażone w sterowniki oraz dedykowane oprogramowanie producenta w innej niż polska wersji językowej ?  
Czy Zamawiający dopuszcza, aby dla urządzeń dostarczonych w ramach prawa opcji i opisanych w załączniku 1b Wykonawca przekazał Zamawiającemu całość dokumentacji przekazywanej przez producenta zawierającej nośniki oprogramowania w zakresie i formie w jakiej są przekazywane przez producenta ?  
**Odpowiedź:** Zamawiający zrezygnował z części dostaw. Patrz odpowiedź nr 1.
413. Czy Zamawiający potwierdza, że gabinet symulacji P02.BRA16 jest pomieszczeniem przeznaczonym pod instalację tomografu do planowania opcji”? Jeżeli nie, to prosimy o podanie numeru pomieszczenia w którym ma być zainstalowany symulator CT z systemem synchronizacji oddechowej.  
**Odpowiedź:** Zamawiający potwierdza, że symulator CT ma stanąć w pomieszczeniu P02.BRA16. Wskazujemy, że symulator CT nie jest przedmiotem dostawy w niniejszym postępowaniu.
414. Prosimy o wyjaśnienia dotyczące pokrycia dachowego:  
- zgodnie z opisem należy wykonać pokrycie dachowe z membrany EPDM w kolorze szarym  
- zgodnie z zestawieniem przegród budowlanych papa termozgrzewalna wierzchniego krycia  
- zgodnie z przedmiarem papa termozgrzewalna wierzchniego krycia  
Prosimy o podanie, które rozwiązanie ma być ujęte w wycenie.  
**Odpowiedź:** Pokrycie dachowe należy wykonać zgodnie z rys. Zestawienia przegród oraz przedmiarem z zastosowaniem hydroizolacji w postaci papy. W załączniku przesyłamy korektę do opisu technicznego 240-IP-BR-XX-TD-A-00001-B odnośnie pkt. 9.2 – Izolacje.
415. Prosimy o uzupełnienie dokumentacji żaluzji akustycznych na dachu.  
**Odpowiedź:** Zgodnie z opisem technicznych architektury wskazano parametry żaluzji w pkt 9.11 - Osłony instalacji na dachu. Szczegóły opracowania wskazano na dokumentacji konstrukcyjnej

zgodnie z rys. nr 240-IP-BR-2-DR-K-02066 - Zadaszenie nad centralami oraz 240-IP-BR-ZZ-DR-K-40101 - Zadaszenie nad centralami – detale.

416. Prosimy o informację, gdzie znajduje się elewacja z płyt włókno-cementowych.  
**Odpowiedź:** Płyta włókno-cementowa znajduje na elewacji łącznika nadziemnego prowadzącego do budynku A1/A2. Została opisana na przekroju łącznika zgodnie z rys. Nr 240-IP-BR-SE-DR-A-05001 a widoczna jest na rys. nr 240-IP-BR-EL-DR-A-04001 – Elewacje/Wschodnia, Południowa, Zachodnia, Północna - Budynek Radioterapii.
417. Prosimy o informację jaką wysokość blachy trapezowej należy przyjąć do wyceny.  
**Odpowiedź:** Dla zadaszenia pomieszczenia wentylatorni należy przyjąć blachę trapezową zgodnie z rys. nr 240-IP-BR-2-DR-K-02066. Wysokość blachy trapezowej 135mm, gr. 0,88 mm.
418. Prosimy o informację jakie płyty warstwowe należy przyjąć w ofercie, mocowanie widoczne czy ukryte oraz jaki moduł krycia?  
**Odpowiedź:** Płytę warstwową dla obudowy pomieszczenia technicznego na dachu należy przyjąć gr. 10cm o rdzeniu poliuretanowym o współczynniku  $\lambda = 0,022W/(m \cdot K)$  zgodnie z rys. nr 240-IP-BR-XX-SH-A-05004 – Zestawienie przegród budowlanych wraz z mocowaniem ukrytym. Dopuszczalny moduł krycia: Wysokość - 1,00m; 1,10m; 1,15m. Szerokość warunkowana elementami podkonstrukcji stalowej zgodnie z dokumentacją nr rys. 240-IP-BR-2-DR-K-02066.
419. Prosimy o podanie prawidłowej ilości liny asekuracyjnej, wg rzutu dachu ilość wynosi 173 mb.  
**Odpowiedź:** Podana długość liny asekuracyjnej w kosztorysie jest prawidłowa i wynosi 292 mb. Uwzględnić również liny asekuracyjne na kondygnacji dachu nad pomieszczeniem technicznym zgodnie z rys. Nr 240-IP-BR-1-DR-A-27002 – Rzut dachu nad pomieszczeniami technicznymi
420. Występuje rozbieżność w wysokościach dachu względem projektu konstrukcji i architektury. Jaka jest prawidłowa wysokość dachu?  
**Odpowiedź:** Prawidłowa wysokość stropodachu w konstrukcji żelbetowej zarówno w architekturze jak i konstrukcji została przyjęta na rzędnej:  
Górna kota - +4,10  
Dolna kota - +3,82  
Dla dachu nad pomieszczeniem technicznym w kalenicy elementu konstrukcyjnego przyjęto rzędną: +9,68. Natomiast rzędna w kalenicy elementu pokrycia dachowego części architektonicznej wynosi + 9,81.  
Przyjęte rozwiązanie jest prawidłowe.
421. Jaka jest grubość i wysokość blachy trapezowej w warstwie SD5 i w S5?  
**Odpowiedź:** Dla warstwy SD5 należy przyjąć wysokość blachy trapezowej 135mm, gr. 0,88mm. Dla warstwy S5 należy przyjąć wysokość blachy trapezowej 60mm zgodnie z rys. Nr 240-IP-BR-0-DR-K-28012
422. Ile wynosi okres pielęgnacji dachów zielonych w ramach gwarancji?  
**Odpowiedź:** Okres gwarancji zgodnie ze złożoną ofertą.
- 
424. Prosimy o informację czy przewiduje się automatyczne podlewanie trawników założonych na dachach SD3, SD4? Brak informacji w projekcie i przedmiarze.  
**Odpowiedź:** Ze względu na nieznaczne powierzchnie przeznaczone dla pokrycia stropodachu zielonego dla przegród SD3 i SD4 nie przewidywano w projekcie systemu automatycznego podlewania. Dach zielony zastosowano wyłącznie w celu przykrycia bunkrów radiologicznych oraz pomieszczenia technicznego znajdujących się na kondygnacji podziemnej.
425. Prosimy o informację jaki ma być zastosowany substrat, ekstensywny czy intensywny. Trawnik wymaga substratu intensywnego natomiast warstwa 15 cm, to zdecydowanie zbyt mało dla trawnika, trawnik wymaga warstwy 25cm. Czy przewidziana jest mata rozchodnikowa (substrat ekstensywny) dla której warstwa 15cm wystarczy. Jakie warstwy należy przyjąć do wyceny?  
**Odpowiedź:** Warstwy na stropie nad bunkrem przyjęto prawidłowo. 15cm jest warstwą wystarczającą dla trawnika. Należy zastosować substrat intensywny.
426. Prosimy o wskazanie hierarchii ważności dokumentacji w przypadku rozbieżności między częścią rysunkową, opisem technicznym, STWOIR, kosztorysami.



**Odpowiedź:** Zamawiający wskazuje, iż wszystkie w/w dokumenty łącznie stanowią dokumentację projektową i powinny być analizowane łącznie nawzajem uzupełniając się. Z uwagi na kosztorysowy charakter wynagrodzenia wykonawcy Zamawiający wskazuje, iż oczekuje realizacji wszystkich prac opisanych w w/w dokumentach. W przypadku zaistnienia sprzeczności pomiędzy dokumentami będą one na bieżąco rozwiązywane w ramach nadzoru autorskiego.

-----  
428. Prosimy o wskazanie dróg dojazdowych, które Zamawiający udostępni Wykonawcy w celu dojazdu samochodów dostawczych i ciężarowych do placu budowy.

**Odpowiedź:** Drogi dojazdowe zostaną ustalone po podpisaniu umowy.

429. Prosimy o wskazanie miejsca wykonania przyłączy do celów budowlanych.

**Odpowiedź:** Zasilanie placu budowy w energię elektryczną należy zrealizować ze stacji transformatorowej SO6 w budynku C14.

-----  
431. Dotyczy treści Umowy par. 1 ust. 4 d): Prosimy o informację jakie roboty mają zostać wykonane na parterze w obszarze zaznaczonym na zielono na rys. ZP\_128\_2020 - załącznik nr 13.2 do umowy - 240-IP-BR-01-DR-A-02002x.

**Odpowiedź:** Przewidziany jest minimalny zakres niezbędny dla uzyskania pozwolenia na użytkowanie pozostałych obszarów, który jest ujęty w kosztorysach nakładczych.

432. Zgodnie z zapisami w Opisie Architektury (Projekt Wykonawczy) dział 2. Podział na etapy dla projektu wykonawczego budynek Radioterapii został podzielony na podetapy – Fazy. Prosimy o informację w jakim celu został utworzony taki podział i czy poszczególne fazy powinny zostać uwzględnione w harmonogramie.

**Odpowiedź:** Podział został utworzony w celu możliwości uzyskiwania etapowego pozwolenia na budowę i pozwolenia na użytkowanie. Poszczególne fazy nie muszą być uwzględnione w harmonogramie.

433. Prosimy o potwierdzenie, że wszelkie koszty materiałów eksploatacyjnych w okresie gwarancji są po stronie Zamawiającego.

**Odpowiedź:** Patrz odpowiedź na pytania nr 33, 69 i 181.

-----  
436. Prosimy o wyjaśnienie czego dotyczy pozycja przedmiarowa kosztorysu 70 d.1.1.5 : łącznik liniowy-9mb?

**Odpowiedź:** Pozycja 70 d.1.1.5 dotyczy łącznika balkonowego typu np. Isokorb – połączenie belki w osi z zadaszeniem ST.5.

437. Zgodnie z opisem technicznym (pkt. 5.11 konstrukcja) zaleca się wykonanie zabezpieczenia wykopu poprzez obudowę ze ścianek szczelnych. Prosimy o wyjaśnienie, w której pozycji kosztorysowej należy uwzględnić ten element (brak jest takiej pozycji w przedmiarze) oraz prosimy o udostępnienie dokumentacji dla tego zakresu.

**Odpowiedź:** Takiej pozycji nie ma w kosztorysie, ponieważ jest to zalecenie ze względu na możliwe wahania wody gruntowej i zwrócenie uwagi Wykonawcy na warunki wodne w tym terenie. Patrz też odpowiedź nr 46.

-----  
439. Konstrukcje stalowe łącznika: ze względu na rozbieżności w dokumentacji projektowej prosimy o podanie klasy korozyjności dla tych elementów (C2 czy C3?)

**Odpowiedź:** Klasa korozyjności C3 zgodnie z dokumentacją rysunkową. Zwracamy uwagę na zabezpieczenie poż. do klasy R 120. Skorygowano opis techniczny nr 240-IP-BR-XX-TD-K-00001.

440. Prosimy o wskazanie, w której poz. kosztorysowej należy uwzględnić łączniki typu Isokorb?

**Odpowiedź:** Łączniki Isokorb występują w połączeniu zadaszenia ST-5 z belką żelbetową w osi 5 są opisane w projekcie konstrukcji na rysunku 240-IP-BR-ZZ-DR-K-90001. W przedmiarze i kosztorysie pozycja nr 70.d.1.1.5.

441. Prosimy o wskazanie, w której poz. kosztorysowej należy uwzględnić poz.dot. wykonania attyki (beton+ zbrojenie)?

**Odpowiedź:** Attyki są policzone jako ściany. Beton poz. 74, 75 oraz zbrojenie – poz. 103.

442. Prosimy o podanie szczegółów dot. zbrojenia biegów klatek schodowych (zestawienie/ stopień zbrojenia)  
**Odpowiedź:** Biegi schodowe zaprojektowano jako prefabrykowane i podano ich obciążenie i geometrię na rysunku. Element prefabrykowany powinien zostać zaprojektowany w projekcie warsztatowym przez Producenta Prefabrykatu i powinien spełniać wymagania geometrii i obciążeń znajdujące się w Projekcie Wykonawczym. W rewizji rysunku nr 240-IP-BR-ZZ-DR-K-40001 poprawiono czytelność wytycznych dotyczących obciążeń prefabrykatu.
443. Prosimy o uzupełnienie dokumentacji projektowej o zestawienie elementów konstrukcji stalowych (m.in. dla konstrukcji dachu/zadaszeń nad centralami, konstrukcji stalowej łącznika, podkonstrukcji pod elewację).  
**Odpowiedź:** Uzupełniono dokumentację o zestawienia tonaży stali konstrukcyjnej dla powyższych elementów (rys. 240-IP-BR-2-DR-K-02066; 240-IP-BR-ZZ-DR-K-90001; 240-IP-BR-0-DR-K-29001).
444. Dotyczy DACH: Rozbieżność w dokumentacji. W STWIOR, kosztorysach oraz w części rysunkowej projektu wykonawczego opisano warstwę hydroizolacji dachu jako papę wierzchniego krycia z papą podkładową, w opisie technicznym izolacja pozioma dachu – membrana EPDM w kolorze szarym. Prosimy o jednoznaczne określenie jaka izolacja dachu jest przedmiotem zamówienia.  
**Odpowiedź:** Jako izolację dachu należy wykonać papę zgodnie ze STWIOR, częścią rysunkową oraz kosztorysem. W załączniku przesyłamy korektę do opisu technicznego 240-IP-BR-XX-TD-A-00001-B odnośnie pkt. 9.2 - Izolacje.
445. Dotyczy DACH: Rozbieżność w dokumentacji. W STWIOR, kosztorysach obróbki blacharskie dachu opisane są z blachy tytanowo-cynkowej grubości 0,50mm, w opisie technicznym projektu wykonawczego: z blachy stalowej ocynkowanej powlekanej malowaną proszkowo o grubości min. 0,55 mm. Prosimy o jednoznaczne określenie z jakiego materiału mają być wykonane obróbki blacharskie dachu które są przedmiotem zamówienia.  
**Odpowiedź:** Rozwiązaniem poprawnym jest obróbka tytanowo-cynkowa zgodnie z dokumentacją STWIOR i kosztorysem. W załączniku przesyłamy korektę do opisu technicznego 240-IP-BR-XX-TD-A-00001-B odnośnie pkt. 9.6 - Obróbki blacharskie dachu.
- 
448. Dotyczy ŚLUSARKA ALUMINIOWA: w opisie technicznym projektu wykonawczego znajduje się zapis : „Pakiet szyby zespolonej powinien spełniać współczynnik promieniowania słonecznego, (solar faktor)- „g” =35%” zgodnie z zestawieniem okien rysunek nr 240-IP-BR-ZZ-SH-A-31001 parametr  $g \leq 50 \%$  - Prosimy o jednoznaczne określenie wartości parametru szklenia okien które są przedmiotem zamówienia.  
**Odpowiedź:** Prawidłowa wartość określona została na dokumentacji rysunkowej. W załączniku przesyłamy korektę do opisu technicznego 240-IP-BR-XX-TD-A-00001-B odnośnie pkt. 9.27 - Ślusarka okienna.
449. Dotyczy ŚLUSARKA ALUMINIOWA: W kosztorysie w poz. 215d.2.1.5 Fasady zewnętrzne-witryny przeszklone, z pasami o odporności ogniowej EI60, wraz z drzwiami-dostawa i montaż. Na zestawieniu fasad zewnętrznych w tabelach wskazane są inne parametry odporności p.poż fasad (EI30-EI120). Prosimy o jednoznaczne określenie, który z parametrów ognioodporności należy przyjąć dla fasad będącym przedmiotem zamówienia. Fasady b.o z pasami EI60 czy zgodnie z wartościami z tabeli w zestawianiu.  
**Odpowiedź:** Fasady wewnętrzne (oznaczone FW. ..) należy wykonać zgodnie przedstawioną tabelą (uwzględniając parametry P.POŻ.) oraz rysunkami poszczególnych kondygnacji. Fasady zewnętrzne (FZ.01.1 i FZ.02.1) należy wykonać zgodnie z dokumentacją rys. 240-IP-BR-01-SH-A-31302 oraz 240-IP-BR-02-SH-A-31303 z uwzględnieniem wyłącznie pasów oddzielenia międzystrefowego EI 60. Pozostałe elementy witryny należy wykonać bezklasowo z uwzględnieniem zastosowania materiałów NRO.
450. Dotyczy ŚLUSARKA ALUMINIOWA: Na zestawieniu fasad zewnętrznych w tabelach wskazane są parametry odporności p.poż fasad (EI30-EI120). Prosimy o jednoznaczne określenie czy fasady mają spełniać podane w tabeli parametry EI, czy przedmiotem zamówienia są fasady bez odporności ogniowej z pasami o odporności ogniowej EI60 – zgodnie z rysunkami oraz kosztorysem.  
**Odpowiedź:** Patrz odpowiedź nr 449.



451. Dotyczy ELEWACJE: Na rysunkach elewacji 240-IP-BR-EL-DR-A-04001 oraz przekrojach 240-IP-BR-SE-DR-A05002 żaluzje na dachu zostały opisane jako - żaluzja akustyczna w opisie technicznym projektu wykonawczego - żaluzja standardowa bez właściwości tłumiących dźwięk. Prosimy o jednoznaczne określenie czy przedmiotem zamówienia są żaluzje akustyczne czy standardowe.  
**Odpowiedź:** Żaluzje zastosowane w projekcie nie wymagają parametru akustycznego. Zgodnie z opisem technicznym pkt. 9.11 - Osłony instalacji na dachu - żaluzje stanowią ażurową osłonę central wentylacyjnych i instalacji sanitarnych.
452. Dotyczy ELEWACJE: Na rysunkach elewacji 240-IP-BR-EL-DR-A-04001 oraz przekrojach 240-IP-BR-SE-DR-A05002 żaluzje na dachu zostały opisane jako - żaluzja akustyczna. Prosimy o jednoznaczne określenie wartości parametrów akustycznych dla żaluzji będących przedmiotem zamówienia.  
**Odpowiedź:** Patrz odpowiedź nr 451.
453. Dotyczy ELEWACJE: Prosimy o określenie wykończenia elewacji w miejscu opisanym jako miejsce na mural na rysunkach elewacji 240-IP-BR-EL-DR-A-04001 .  
**Odpowiedź:** Zgodnie z wytycznymi Zamawiającego jest to miejsce przeznaczone na graffiti. Warstwę wykończenia należy przyjąć zgodnie z rys. Zestawienia przegród budowlanych - 240-IP-BR-XX-SH-A-05004, pozycja SzB2 - Ściana zewnętrzna w systemie ETICS.
454. Dotyczy ELEWACJE: Ze względu na rozbieżność w dokumentacji : na rysunkach 240 IP BR DR A 05003 – widoczne 2 rodzaje wykończenia – nad fasadą szklaną opisano jako SzC2 (płyta warstwowa) oraz SzB4 – elewacja płyty włókno-cementowe na rysunkach elewacji 240-IP-BR-EL-DR-A-04001 opisane jako Fasada wentylowana - wykończenie płytami HPL . Prosimy o jednoznaczne określenie z jakiego materiału mają być wykonane elewacje łącznika które są przedmiotem zamówienia.  
**Odpowiedź:** Fasada wentylowana wykończoną płytą HPL, poz. SzB1 - odnosi się do wykończenia tylko i wyłącznie budynku. Dla łącznika przewidziano 2 warstwy wykończeniowe. Zgodnie z Zestawieniem przegród budowlanych - 240-IP-BR-XX-SH-A-05004 są to pozycje: SzB4 – Ściana Zewnętrzna Łącznika oraz SzC2 - Ściana Attykowa - łącznik. Wykończenie dolnej części łącznika należy wykonać zgodnie z pozycją SzB4.

*Pytania dot. podciśnieniowego systemu ścieków i zbiorników na odpady.*

455. Czy projektant dopuszcza zastosowanie zbiornika z tworzywa sztucznego laminowanego dla systemu podciśnieniowego zbiorników na odpady? O możliwościach zastosowania tego typu materiału wskazuje zapis rozporządzenia z dnia 14.12.2015 Poz. 2267, a konkretnie par 21.1? Link do rozporządzenia:  
<http://prawo.sejm.gov.pl/isap.nsf/download.xsp/WDU20150002267/O/D20152267.pdf>  
**Odpowiedź:** Na etapie składania ofert Zamawiający nie dopuszcza zmiany w zakresie zbiorników dla systemu podciśnieniowego zbiorników na odpady.
456. Czy są wytyczne do zastosowania przyrządu do pomiaru aktywności i stężenia izotopów?  
**Odpowiedź:** Informujemy, że przyrząd do pomiaru aktywności i stężenia izotopów powinien być nieodłącznym elementem każdego zbiornika, kompatybilny z komputerowym systemem sterowania odstożników a jego parametry pomiarowe odpowiednie dla radioizotopów zawartych w ciekłych odpadach promieniotwórczych powstających w jednostce oraz stężeń tych izotopów. Zgodnie z opisem technologii znajdującym się w Projekcie Wykonawczym Budynku Radioterapii Tom III Część VIII Ochrona Radiologiczna (dok. nr 240-IP-00-XX-TD-R-00001) miernik powinien być Wyposażony w źródło kalibracyjne.
457. W jaki sposób ścieki będą napływały do zbiorników? Czy za pomocą systemu grawitacyjnego, czy ścieki będą za pomocą pompy zasysane i wtłaczane do zbiorników?  
**Odpowiedź:** Informujemy, że zgodnie z opisem technologii, który znajduje się w projekcie wykonawczym Budynku Radioterapii Tom III Część VIII Ochrona Radiologiczna (dok. nr. 240-IP-00-XX-TD-R-00001) ścieki z przyborów włączonych do systemu kanalizacji specjalnej będą odprowadzane za pomocą instalacji podciśnieniowej.
458. Wymiary gabarytowe zbiorników wydają się większe niż wymiary otworów prowadzących do pomieszczenia P02 PT.7 gdzie umieszczone są zbiorniki. Prosimy o informację czy zbiorniki mają być zamontowane na stałe podczas wykonywania stanu surowego bez możliwości ich wymiany w razie konieczności na etapie użytkowania?

**Odpowiedź:** Ścianka działowa pomieszczenia Pom. Odstojników ścieków Radioaktywnych P02.PT.7 umożliwi częściowy demontaż ściany. Technologia ściany która stanowi osłonę radiologiczną umożliwi przyszły demontaż ściany. Ściana zbudowana jest z modułowych osłon radiologicznych.

459. Jaka ma być objętość zbiorników?

**Odpowiedź:** Informacja na temat objętości zbiorników znajduje się w projekcie wykonawczym Budynku Radioterapii Tom III Część VIII Ochrona Radiologiczna (dok. nr 240-IP-00-XX-TD-R-00001).

-----  
461. Prosimy o podanie specyfikacji dla betonu ciężkiego (barytowego) wraz z określeniem wymaganej gęstości.

**Odpowiedź:** W konstrukcji brak betonu ciężkiego, osłony należy wykonać z bloczków wysokiej gęstości wg projektu osłony radiologicznej i odpowiedzi na pytanie nr 296. Skorygowano zapis w opisie technicznym nr 240-IP-BR-XX-TD-K-00001 rew. 02.

462. Prosimy o wskazanie, które pozycje w kosztorysie nakładczym dotyczą betonu ciężkiego.

**Odpowiedź:** W konstrukcji brak betonu ciężkiego, osłony należy wykonać z bloczków wysokiej gęstości wg projektu osłony radiologicznej i odpowiedzi na pytanie przetargowe nr 296 i 460.

463. Dot. kosztorysu nakładczego poz. 22 d.1.1.3 Przygotowanie i montaż zbrojenia ze stali żebrowanej konstrukcji słupów żelbetowych 26,40t. W kosztorysie wyszczególnione jest jedynie zbrojenie fi 12-14 mm, co nie zgadza się z dokumentacją techniczną, gdzie występują różne średnice zbrojenia. Prosimy o ujednoczenie dokumentacji przetargowej i weryfikację kosztorysów.

**Odpowiedź:** Zweryfikowano ilość stali - poz. 22 (29,78t) wg odpowiedzi na pytanie nr 434. Ujednoczono średnice zbrojenia w rew. C kosztorysu nakładczego załącznika nr 2.01 do siwz - architektura i konstrukcja.

464. Dot. kosztorysu nakładczego poz. 30 d.1.1.4 dot. Przygotowanie i montaż zbrojenia ze stali żebrowanej konstrukcji 10,41t. W kosztorysie wyszczególnione jest jedynie zbrojenie fi 12-14 mm, co nie zgadza się z dokumentacją techniczną, gdzie występują różne średnice zbrojenia. Prosimy o ujednoczenie dokumentacji przetargowej i weryfikację kosztorysów.

**Odpowiedź:** Zweryfikowano ilość stali - poz. 30 (10,89t) wg odpowiedzi na pytanie nr 433. Ujednoczono średnice zbrojenia w rew. C kosztorysu nakładczego załącznika nr 2.01 do siwz - architektura i konstrukcja.

465. Prosimy o uzupełnienie dokumentacji projektowej o zestawienie tonażu stali zbrojeniowej dla belek i podciągów (rys. 240-IP-BR-ZZ-DR-K-22071/ 22072/ 22073/ 22074).

**Odpowiedź:** Zestawienie stali zbrojeniowej znajduje się na wymienionych rysunkach (rys. 240-IP-BR-ZZ-DR-K-22071/ 22072/ 22073/ 22074).

466. dot. kosztorysu nakładczego poz. 101 d.1.1.7 Przygotowanie i montaż zbrojenia ze stali żebrowanej konstrukcji płyt fundamentowych, ław i stóp 75,57t W kosztorysie wyszczególnione jest jedynie zbrojenie fi 12-14 mm , co nie zgadza się z dokumentacją techniczną, gdzie występują różne średnice zbrojenia. Prosimy o ujednoczenie dokumentacji przetargowej i weryfikację kosztorysów.

**Odpowiedź:** Zweryfikowano ilość stali - poz. 101 (90,34t) wg odpowiedzi na pytanie nr 433. Ujednoczono średnice zbrojenia w rew. C kosztorysu nakładczego załącznika nr 2.01 do siwz - architektura i konstrukcja.

467. dot. poz. 92 d.1.1.6 Montaż podkonstrukcji na ścianach pod elewacje, 668,44m<sup>2</sup> W kosztorysie wyszczególniona jest konstrukcja drewniana pod elewacje, nie widzimy jednak takiej konstrukcji w dokumentacji projektowej. Prosimy o uzupełnienie dokumentacji o brakujące rysunki i wytyczne w tym zakresie, lub modyfikację kosztorysu z odniesieniem do odpowiednich rysunków i opisów w dokumentacji.

**Odpowiedź:** Podkonstrukcja pod mocowanie płyt elewacyjnych warstwowych jest dostarczana w systemie przez wykonawcę elewacji wentylowanej. Kosztorys skorygowano, rew. C kosztorysu nakładczego załącznika nr 2.01 do siwz - architektura i konstrukcja.

468. dot. kosztorysu nakładczego poz. 102 d.1.1.7 Przygotowanie i montaż zbrojenia ze stali żebrowanej konstrukcji łącznika podziemnego 27,89 t. W kosztorysie wyszczególnione jest jedynie zbrojenie fi 12-14 mm, co nie zgadza się z dokumentacją techniczną , gdzie występują różne średnice zbrojenia. Prosimy o ujednoczenie dokumentacji przetargowej i weryfikację kosztorysów.

**Odpowiedź:** Ujednolicono średnice zbrojenia w rew. C kosztorysu nakładczego załącznika nr 2.01 do siwz – architektura i konstrukcja.

469. dot. kosztorysu nakładczego poz. 103 d.1.1.7 Przygotowanie i montaż zbrojenia ze stali żebrowanej konstrukcji ścian 88,05t W kosztorysie wyszczególnione jest jedynie zbrojenie fi 12-14 mm, co nie zgadza się z dokumentacją techniczną, gdzie występują różne średnice zbrojenia. Prosimy o ujednolicenie dokumentacji przetargowej i weryfikację kosztorysów

**Odpowiedź:** Zweryfikowano ilość stali - poz. 103 (102t) wg odpowiedzi na pytanie nr 433. Ujednolicono średnice zbrojenia w rew. C kosztorysu nakładczego załącznika nr 2.01 do siwz – architektura i konstrukcja.

470. dot. kosztorysu nakładczego poz. 104 d.1.1.7 Przygotowanie i montaż zbrojenia ze stali żebrowanej konstrukcji spoczników 1,34 t W kosztorysie wyszczególnione jest jedynie zbrojenie fi 12-14 mm, co nie zgadza się z dokumentacją techniczną, gdzie występują różne średnice zbrojenia. Prosimy o ujednolicenie dokumentacji przetargowej i weryfikację kosztorysów

**Odpowiedź:** Ujednolicono średnice zbrojenia w rew. C kosztorysu nakładczego załącznika nr 2.01 do siwz – architektura i konstrukcja.

471. dot. kosztorysu nakładczego poz. 105 d.1.1.7 Przygotowanie i montaż zbrojenia ze stali żebrowanej konstrukcji stropów 201,64 t W kosztorysie wyszczególnione jest jedynie zbrojenie fi 12-14 mm, co nie zgadza się z dokumentacją techniczną, gdzie występują różne średnice zbrojenia. Prosimy o ujednolicenie dokumentacji przetargowej i weryfikację kosztorysów

**Odpowiedź:** Zweryfikowano ilość stali - poz. 105 (233,33t) wg odpowiedzi na pytanie nr 433. Ujednolicono średnice zbrojenia w rew. C kosztorysu nakładczego załącznika nr 2.01 do siwz – architektura i konstrukcja.

472. dot. kosztorysu nakładczego poz. 106 d.1.1.7 Przygotowanie i montaż zbrojenia ze stali żebrowanej konstrukcji stropów 4,69 t W kosztorysie wyszczególnione jest jedynie zbrojenie fi 12-14 mm, co nie zgadza się z dokumentacją techniczną, gdzie występują różne średnice zbrojenia. Prosimy o ujednolicenie dokumentacji przetargowej i weryfikację kosztorysów

**Odpowiedź:** Zweryfikowano ilość stali - poz. 106 (4,77t) wg odpowiedzi na pytanie przetargowe nr 433. Ujednolicono średnice zbrojenia w rew. C kosztorysu nakładczego załącznika nr 2.01 do siwz – architektura i konstrukcja.

473. konstrukcje stalowe dachu dot. działu 1.1.8. (poz. 108-122) kosztorysu nakładczego – prosimy o doprecyzowanie w kosztorysie zapisów w zakresie zabezpieczenia ppoż. i antykorozyjnego

**Odpowiedź:** Zabezpieczenie antykorozyjne należy przyjąć zgodnie z projektem dla wszystkich konstrukcji stalowych do klasy korozyjności C3. Zabezpieczenie ppoż. konstrukcji głównej łącznika nadziemnego R120 dla temperatury krytycznej 500st.C (rys. 240-IP-BR-0-DR-K-29001-01). Zadaszenie i obudowa central R30 (rys. 240-IP-BR-2-DR-K-02066-01). Podkonstrukcja pod elewację R30 (rys. 240-IP-BR-ZZ-DR-K-90001-01). Uzupełniono zapis w opisie technicznym nr 240-IP-BR-XX-TD-K-00001-02. W kosztorysie należy przyjąć zgodnie z projektem.

Tabela 6. Klasa odporności pożarowej Budynku Radioterapii

Klasa odporności pożarowej budynku	Klasa odporności ogniowej elementów budynku <sup>5) *)</sup>					
	główna konstrukcja nośna	konstrukcja dachu	strop <sup>1)</sup>	ściana zewnętrzna <sup>1), 2)</sup>	ściana wewnętrzna <sup>1)</sup>	przekrycie dachu <sup>3)</sup>
"A"	R 240	R 30	REI 120	EI 120 (0-1)	EI 60	RE 30
"B"	R 120	R 30	REI 60	EI 60 (0-1)	EI 30 <sup>4)</sup>	RE 30
"C"	R 60	R 15	REI 60	EI 30 (0-1)	EI 15 <sup>4)</sup>	RE 15
"D"	R 30	(-)	REI 30	EI 30 (0-1)	(-)	(-)
"E"	(-)	(-)	(-)	(-)	(-)	(-)

Uwagi do tabeli:

474. konstrukcje stalowe dot. działu 1.1.4. (poz. 31-53) kosztorysu nakładczego – prosimy o doprecyzowanie zapisów w zakresie zabezpieczenia ppoż. i antykorozyjnego

**Odpowiedź:** Zabezpieczenie antykorozyjne należy przyjąć zgodnie z projektem dla wszystkich konstrukcji stalowych do klasy korozyjności C3. Zabezpieczenie ppoż. konstrukcji głównej łącznika nadziemnego R120 dla temperatury krytycznej 500st.C (rys. 240-IP-BR-0-DR-K-29001-01). Zadaszenie i obudowa central R30 (rys. 240-IP-BR-2-DR-K-02066-01). Podkonstrukcja pod elewację R30 (rys. 240-IP-BR-ZZ-DR-K-90001-01). Uzupełniono zapis w opisie technicznym nr 240-IP-BR-XX-TD-K-00001-02. W kosztorysie należy przyjąć zgodnie z projektem.

Tabela 6. Klasa odporności pożarowej Budynku Radioterapii

Klasa odporności pożarowej budynku	Klasa odporności ogniowej elementów budynku <sup>5) 1)</sup>					
	główna konstrukcja nośna	konstrukcja dachu	strop <sup>1)</sup>	ściana zewnętrzna <sup>1), 2)</sup>	ściana wewnętrzna <sup>1)</sup>	przekrycie dachu <sup>2)</sup>
"A"	R 240	R 30	REI 120	EI 120 (0→i)	EI 60	RE 30
"B"	R 120	R 30	REI 60	EI 60 (0→i)	EI 30 <sup>4)</sup>	RE 30
"C"	R 60	R 15	REI 60	EI 30 (0→i)	EI 15 <sup>4)</sup>	RE 15
"D"	R 30	(-)	REI 30	EI 30 (0→i)	(-)	(-)
"E"	(-)	(-)	(-)	(-)	(-)	(-)

475. dot. kosztorysu nakładczego poz.66 d.1.1.5- strop zespolony na blasze trapezowej- prosimy o podanie specyfikacji dla blachy

**Odpowiedź:** W opisie konstrukcji pkt. 6.9 uzupełniono opis o grubość blachy. Blacha stropu zespolonego co najmniej gr. 0,75mm , stal S350GD, powlekana, klasa korozyjności C3. Uzupełniono zapis w opisie technicznym nr 240-IP-BR-XX-TD-K-00001-02. W kosztorysie należy przyjąć zgodnie z projektem.

476. Prosimy o uzupełnienie dokumentacji o specyfikację wykonania i odbioru robót dla betonu ciężkiego

**Odpowiedź:** W konstrukcji brak betonu ciężkiego, osłony należy wykonać z bloczków wysokiej gęstości wg projektu osłony radiologicznej i odpowiedzi na pytanie nr 296 i 460.

477. Prosimy o uzupełnienie dokumentacji o specyfikację wykonania i odbioru robót dla betonu barytowego

**Odpowiedź:** W konstrukcji brak betonu ciężkiego, osłony należy wykonać z bloczków wysokiej gęstości wg projektu osłony radiologicznej i odpowiedzi na pytanie nr 296 i 460.

478. Prosimy o podanie wymaganej gęstości dla betonu ciężkiego

**Odpowiedź:** W konstrukcji brak betonu ciężkiego, osłony należy wykonać z bloczków wysokiej gęstości wg projektu osłony radiologicznej i odpowiedzi na pytanie nr 296 i 460.

479. Prosimy o podanie wymaganej gęstości dla betonu barytowego

**Odpowiedź:** W konstrukcji brak betonu ciężkiego, osłony należy wykonać z bloczków wysokiej gęstości wg projektu osłony radiologicznej i odpowiedzi na pytanie nr 296 i 460.

480. W opisie konstrukcji jest zapis: „z uwagi na możliwość lokalnego podniesienia wód gruntowych do rzędnej 2,0 m.p.p.t zaleca się wykonanie zabezpieczenia wykopu poprzez obudowę ze ścianek szczelnych. W kosztorysie brak takiej pozycji. Prosimy o uzupełnienie kosztorysu o pozycję ze ściankami szczelnymi.

**Odpowiedź:** Patrz odpowiedź nr 46.

481. W opisie konstrukcji jest zapis: „z uwagi na możliwość lokalnego podniesienia wód gruntowych do rzędnej 2,0 m.p.p.t zaleca się wykonanie zabezpieczenia wykopu poprzez obudowę ze ścianek szczelnych. W kosztorysie brak takiej pozycji. Prosimy o uzupełnienie dokumentacji o projekt ścianek szczelnych lub podanie wytycznych do wyceny.

**Odpowiedź:** Patrz odpowiedź nr 46.

482. Dotyczy kosztorysów. Prosimy o podanie danych wyjściowych do kosztorysowania.

**Odpowiedź:** Kosztorysy powstały na podstawie dokumentacji projektowej.

483. Prosimy o informację w jaki sposób będą rozliczane roboty dodatkowe. Prosimy o udzielenie zgody do modyfikacji kosztorysów w zakresie ilości.

**Odpowiedź:** Ewentualne roboty dodatkowe będą zlecane zgodnie z przepisami ustawy PZP. Zamawiający nie dopuszcza możliwości modyfikacji kosztorysów w zakresie przedmiarów.

484. Prosimy o udzielenie zgody do modyfikacji kosztorysów w zakresie materiałów.

**Odpowiedź:** Zamawiający nie wyraża zgody.

485. Prosimy o udzielenie zgody do modyfikacji kosztorysów w zakresie zmiany podstawy wyceny.

**Odpowiedź:** Zamawiający nie wyraża zgody.

486. Prosimy o udzielenie zgody do modyfikacji kosztorysów w zakresie dodawania/usuwania pozycji zgodnych z projektem.

**Odpowiedź:** Zamawiający nie wyraża zgody.

487. Prosimy o potwierdzenie, że woda gruntowa jest poniżej poziomu posadowienia.

**Odpowiedź:** W opinii geotechnicznej sporządzonej przez Geoprojekt Śląsk w styczniu 2019 oraz w uzupełnieniu z grudnia 2019r precyzyjnie opisano warunki wodne, która znajdują się w tomie I cz. I (dok. Formalno-prawne) dokumentacji projektowej. Opisy warunków wodnych znajdują się również w opisach technicznych branży konstrukcyjnej. Poniżej opis warunków wodnych w rejonie budynku radioterapii i rampy zjazdowej.

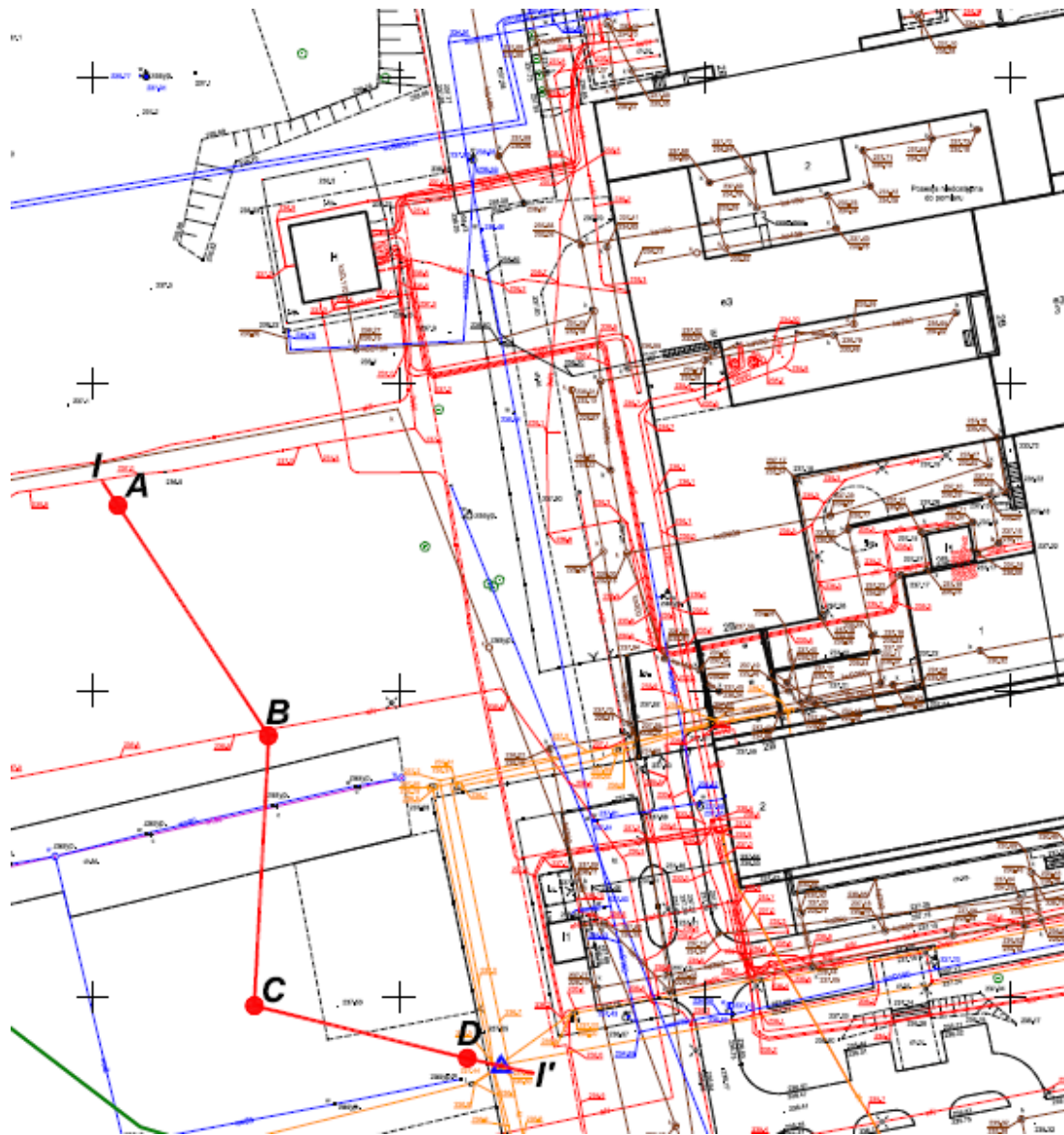
*Warunki wodne:*

*W podłożu dokumentowanego terenu nie stwierdzono ciągłego poziomu wód gruntowych. Zaobserwowano natomiast sączenia wód gruntowych, głównie w nasypach oraz lokalnie wodę gruntową o charakterze swobodnym zawieszoną w nasypach i piaskach podścielonych półprzepuszczalnymi glinami.*









488. Prosimy o podanie marki referencyjnej dla izolacji fundamentów.

**Odpowiedź:** Zamawiający nie wskazuje marki referencyjnej. Szczegóły wymagań dla izolacji fundamentów znajdują się w dokumentacji projektowej.

489. Dotyczy DACH: Ze względu na brak informacji w projekcie architektury oraz konstrukcji prosimy o wskazanie parametrów technicznych blachy trapezowej gr.0,88 mm, którą należy zastosować na dachu nad centralami.(oznaczenie SD2).

**Odpowiedź:** Konstrukcja pokrycia dachu z blachy trapezowej wysokości 135mm, gr. 0,88mm ze stali S320 GD wg uzupełnionego opisu technicznego do pytania nr 417.

490. Dotyczy DACH: Ze względu na brak informacji w projekcie architektury oraz konstrukcji prosimy o wskazanie parametrów technicznych blachy trapezowej gr.0,88 mm, którą należy zastosować na dachu nad łącznikiem nadziemnym.(oznaczenie SD5).

**Odpowiedź:** Konstrukcja pokrycia dachu z blachy trapezowej wysokości 135mm, gr. 0,88mm ze stali S320 GD wg uzupełnionego opisu technicznego do pytania nr 421.

491. Dotyczy ŚLUSARKA ALUMINIOWA: W kosztorysie w poz. 215d.2.1.5 Fasady zewnętrzne-witryny przeszklone, z pasami o odporności ogniowej EI60, wraz z drzwiami-dostawa i montaż.- W nakładach jako materiał wpisano Witryny o odporności ogniowej EI30 wraz z drzwiami. Prosimy o ujednoczenie opisu pozycji z materiałem.

**Odpowiedź:** Ujednoczono w rew. C kosztorysu nakładczego załącznika nr 2.01 do siwz – architektura i konstrukcja.

492. Dotyczy ŚLUSARKA ALUMINIOWA: W kosztorysie w poz. 215d.2.1.5 Fasady zewnętrzne-witryny przeszklone, z pasami o odporności ogniowej EI60, wraz z drzwiami-dostawa i montaż.- W nakładach jako materiał wpisano Witryny o odporności ogniowej EI30 wraz z drzwiami. Prosimy o jednoznaczne określenie które sformułowanie jest wiążące i jaka odporności ogniowa jest wymagana w przedmiocie zamówienia.  
**Odpowiedź:** [Patrz odpowiedź nr 490.](#)
493. Dotyczy ELEWACJA: W kosztorysie w poz. 185 d.2.1.3 wskazano „montaż podkonstrukcji na ścianach pod płyty włóknocementowe”. W nakładach jako materiał wpisano „podkonstrukcja pod zewnętrzne płyty podtynkowe”. Prosimy o ujednoczenie opisu pozycji z materiałem.  
**Odpowiedź:** [Materiał poprawiono w rew. C kosztorysu nakładczego załącznika nr 2.01 do siwz – architektura i konstrukcja.](#)
494. Dotyczy ELEWACJA: W kosztorysie w poz. 184 d.2.1.3 wskazano „lekka obudowa ścian z płyt warstwowych gr.10cm” W nakładach brak materiału, wskazano jedynie sprzęt i robociznę. Prosimy o uzupełnienie pozycji z materiałem.  
**Odpowiedź:** [Materiał uzupełniono w rew. C kosztorysu nakładczego załącznika nr 2.01 do siwz – architektura i konstrukcja.](#)
495. Dotyczy ELEWACJA: W kosztorysie w poz. 173 d.2.1.3 Izolacja przeciwwodna typu ciężkiego. W nakładach jako materiał wpisano Środek gruntujący. Prosimy o ujednoczenie opisu pozycji z materiałem.  
**Odpowiedź:** [Uzupełniono w rew. C kosztorysu nakładczego załącznika nr 2.01 do siwz – architektura i konstrukcja.](#)
496. Dotyczy DACH: W kosztorysie w poz. 126 d.2.1.1.1 Izolacje poziome cieplne i przeciwdźwiękowe z wełny mineralnej gr. 20cm. W nakładach jako materiał wpisano Płyty z wełny mineralnej do izol. ścian 200mm. Prosimy o ujednoczenie opisu pozycji z materiałem.  
**Odpowiedź:** [Materiał poprawiono w rew. C kosztorysu nakładczego załącznika nr 2.01 do siwz – architektura i konstrukcja.](#)
497. Dotyczy ELEWACJA: W kosztorysie w poz. 184 d.2.1.3 Lekka obudowa ścian z płyt warstwowych gr.10cm. W nakładach brak materiału – prosimy o potwierdzenie, że dostawa materiału jest po stronie Zamawiającego i nie jest przedmiotem zamówienia.  
**Odpowiedź:** [Zamawiający nie potwierdza. Patrz odpowiedź nr 493.](#)
498. Prosimy o uzupełnienie dokumentacji o opracowanie geotechniczne i hydrogeologiczne.  
**Odpowiedź:** [Patrz odpowiedź nr 46.](#)
499. Dotyczy DACH: Ze względu na rozbieżność w dokumentacji : W STWIOR, kosztorysach oraz w części rysunkowej projektu wykonawczego opisano warstwę hydroizolacji dachu jako papę wierzchniego krycia z papą podkładową, w opisie technicznym izolacja pozioma dachu – membrana EPDM w kolorze szarym. Prosimy o jednoznaczne określenie jaka izolacja dachu jest przedmiotem zamówienia.  
**Odpowiedź:** [Jako izolację dachu należy wykonać papę zgodnie ze STWIOR, częścią rysunkową oraz kosztorysem. W załączniku przesyłamy korektę do opisu technicznego 240-IP-BR-XX-TD-A-00001-B odnośnie pkt. 9.2 - Izolacje.](#)
500. Dotyczy DACH: Ze względu na rozbieżność w dokumentacji : W STWIOR, kosztorysach obróbki blacharskie dachu opisane są z blachy tytanowo-cynkowej grubości 0,50mm, w opisie technicznym projektu wykonawczego: Zaprojektowano z blachy stalowej ocynkowanej powlekanej malowaną proszkowo o grubości min. 0,55 mm. Prosimy o jednoznaczne określenie z jakiego materiału mają być wykonane obróbki blacharskie dachu które są przedmiotem zamówienia.  
**Odpowiedź:** [Obróbki blacharskie należy wykonać zgodnie z opisem technicznym. Zamawiający zmodyfikował załącznik nr 2.01 do siwz – kosztorys architektura i konstrukcja – rewizja C.](#)
501. Dotyczy ŚLUSARKA ALUMINIOWA: w opisie technicznym projektu wykonawczego znajduje się zapis: „Okna od stron narażonych na promieniowanie słoneczne należy wyposażyć w żaluzje międzyszybowe zgodnie z zestawieniem okien rysunek nr 240-IP-BR-ZZ-SH-A-31001” we wskazanym rysunku brak informacji dotyczącej występowania żaluzji międzyszybowych. W związku z tym prosimy o informację czy żaluzje międzyszybowe są przedmiotem zamówienia.

**Odpowiedź:** Nie przewiduje się montażu żaluzji międzyszybowych.

502. Dotyczy ŚLUSARKA ALUMINIOWA: w opisie technicznym projektu wykonawczego znajduje się zapis: „Okna od strony narażonych na promieniowanie słoneczne należy wyposażyć w żaluzje międzyszybowe zgodnie z zestawieniem okien rysunek nr 240-IP-BR-ZZ-SH-A-31001” we wskazanym rysunku brak informacji dotyczącej występowania żaluzji międzyszybowych. Prosimy o informację w których oknach należy uwzględnić takie żaluzje jeśli występują.

**Odpowiedź:** Patrz odpowiedź nr 501.

503. Dotyczy ŚLUSARKA ALUMINIOWA: w opisie technicznym projektu wykonawczego znajduje się zapis: „Pakiet szyby zespolonej powinien spełniać współczynnik promieniowania słonecznego, (solar faktor)- „g” =35%” zgodnie z zestawieniem okien rysunek nr 240-IP-BR-ZZ-SH-A-31001 parametr  $g \leq 50 \%$  - Prosimy o jednoznaczne określenie wartości parametru szklenia okien które są przedmiotem zamówienia.

**Odpowiedź:** Prawidłowa wartość określona została na dokumentacji rysunkowej. W załączniku przesyłamy korektę do opisu technicznego 240-IP-BR-XX-TD-A-00001-B odnośnie pkt. 9.27 - Ślusarka okienna.

504. Dotyczy ŚLUSARKA ALUMINIOWA: W kosztorysie w poz. 215d.2.1.5 Fasady zewnętrzne-witryny przeszklone, z pasami o odporności ogniowej EI60, wraz z drzwiami-dostawa i montaż.- Na zestawieniu fasad zewnętrznych w tabelach wskazane są inne parametry odporności p.poż fasad (EI30-EI120). Prosimy o jednoznaczne określenie, który z parametrów ognioodporności należy przyjąć dla fasad które są przedmiotem zamówienia. Fasady b.o z pasami EI60 czy zgodnie z wartościami z tabeli w zestawianiu.

**Odpowiedź:** Fasady wewnętrzne (oznaczone FW. ...) należy wykonać zgodnie przedstawioną tabelą (uwzględniając parametry P.POŻ.) oraz rysunkami poszczególnych kondygnacji. Fasady zewnętrzne (FZ.01.1 i FZ.02.1) należy wykonać zgodnie z dokumentacją rys. 240-IP-BR-01-SH-A-31302 oraz 240-IP-BR-02-SH-A-31303 z uwzględnieniem wyłącznie pasów oddzielenia międzystrefowego EI 60. Pozostałe elementy witryny należy wykonać bezklasowo z uwzględnieniem zastosowania materiałów NRO.

505. Dotyczy ŚLUSARKA ALUMINIOWA: Na zestawieniu fasad zewnętrznych w tabelach wskazane są parametry odporności p.poż fasad (EI30-EI120). Prosimy o jednoznaczne określenie czy fasady mają spełniać podane w tabeli parametry EI , czy przedmiotem zamówienia są fasady bez odporności ogniowej z pasami o odporności ogniowej EI60 – zgodnie z rysunkami oraz kosztorysem.

**Odpowiedź:** Patrz odpowiedź nr 503.

506. Dotyczy ELEWACJE: Na rysunkach elewacji 240-IP-BR-EL-DR-A-04001 oraz przekrojach 240-IP-BR-SE-DR-A-05002 żaluzje na dachu zostały opisane jako - żaluzja akustyczna w opisie technicznym projektu wykonawczego - żaluzja standardowa bez właściwości tłumiących dźwięk. Prosimy o jednoznaczne określenie czy przedmiotem zamówienia są żaluzje akustyczne czy standardowe.

**Odpowiedź:** Żaluzje zastosowane w projekcie nie wymagają parametru akustycznego. Zgodnie z opisem technicznym pkt. 9.11 - Osłony instalacji na dachu - żaluzje stanowią ażurową osłonę central wentylacyjnych i instalacji sanitarnych.

507. Dotyczy ELEWACJE: Na rysunkach elewacji 240-IP-BR-EL-DR-A-04001 oraz przekrojach 240-IP-BR-SE-DR-A-05002 żaluzje na dachu zostały opisane jako - żaluzja akustyczna. Prosimy o jednoznaczne określenie wartości parametrów akustycznych dla żaluzji, które są przedmiotem zamówienia.

**Odpowiedź:** Patrz odpowiedź nr 505.

508. Dotyczy ELEWACJE: Prosimy o określenie wykończenia elewacji w miejscu opisanym jako miejsce na mural na rysunkach elewacji 240-IP-BR-EL-DR-A-04001 .

**Odpowiedź:** Zgodnie z wytycznymi Zamawiającego jest to miejsce przeznaczone na graffiti. Warstwę wykończenia należy przyjąć zgodnie z rys. Zestawienia przegród budowlanych - 240-IP-BR-XX-SH-A-05004, pozycja SzB2 - Ściana zewnętrzna w systemie ETICS.

509. Dotyczy ELEWACJE: Ze względu na rozbieżność w dokumentacji : na rysunkach 240 IP BR DR A 05003 – widoczne 2 rodzaje wykończenia – nad fasadą szklaną opisano jako SzC2 (płyta warstwowa) oraz SzB4 – elewacja płyty włókno-cementowe, na rysunkach elewacji 240-IP-BR-EL-DR-A-04001

opisane jako Fasada wentylowana - wykończenie płytami HPL . Prosimy o jednoznaczne określenie z jakiego materiału mają być wykonane elewacje łącznika, które są przedmiotem zamówienia.

**Odpowiedź:** Fasada wentylowana wykończoną płytą HPL, poz. SzB1 - odnosi się do wykończenia tylko i wyłącznie budynku. Dla łącznika przewidziano 2 warstwy wykończeniowe. Zgodnie z Zestawieniem przegród budowlanych - 240-IP-BR-XX-SH-A-05004 są to pozycje: SzB4 – Ściana Zewnętrzna łącznika oraz SzC2 - Ściana Attykowa - łącznik. Wykończenie dolnej części łącznika należy wykonać zgodnie z pozycją SzB4.

510. Prosimy o wyjaśnienie w jaki sposób, widząc rozbieżności między Kosztorysem Nakładczym a dokumentacją projektową (w zakresie ilości czy rodzaju prac), uwzględnić ten fakt na etapie przygotowania oferty? Wobec braku możliwości dokonywania zmian w Kosztorysach Nakładczych, prosimy o odpowiedź jak interpretować zapis ze Specyfikacji mówiący, iż „, jakkolwiek błąd lub przeoczenie (opuszczenie) w ilościach podanych w Przedmiarze Robót, lub gdzie indziej w SST nie zwalnia Wykonawcy od obowiązku ukończenia wszystkich robót”.

**Odpowiedź:** W przypadku rozbieżności, Wykonawca winien zgłosić ten fakt zadając pytanie, Zamawiający po weryfikacji dokona modyfikacji kosztorysu.

511. Prosimy o jednoznaczne określenie wymagań w zakresie zabezpieczenia elementów konstrukcji stalowych: antykorozyjne i/lub ogniowe.

**Odpowiedź:** Zabezpieczenie antykorozyjne należy przyjąć zgodnie z projektem dla wszystkich konstrukcji stalowych do klasy korozyjności C3. Zabezpieczenie ppoż. konstrukcji głównej łącznika nadziemnego R120 dla temperatury krytycznej 500st.C (rys. 240-IP-BR-0-DR-K-29001-01). Zadaszenie i obudowa central R30 (rys. 240-IP-BR-2-DR-K-02066-01). Podkonstrukcja pod elewację R30 (rys. 240-IP-BR-ZZ-DR-K-90001-01). Uzupełniono zapis w opisie technicznym nr 240-IP-BR-XX-TD-K-00001-02.

Tabela 6. Klasa odporności pożarowej Budynku Radioterapii

Klasa odporności pożarowej budynku	Klasa odporności ogniowej elementów budynku <sup>5) 1)</sup>					
	główna konstrukcja nośna	konstrukcja dachu	strop <sup>1)</sup>	ściana zewnętrzna <sup>1), 2)</sup>	ściana wewnętrzna <sup>1)</sup>	przekrycie dachu <sup>3)</sup>
"A"	R 240	R 30	REI 120	EI 120 (0--i)	EI 60	RE 30
"B"	R 120	R 30	REI 60	EI 60 (0--i)	EI 30 <sup>4)</sup>	RE 30
"C"	R 60	R 15	REI 60	EI 30 (0--i)	EI 15 <sup>4)</sup>	RE 15
"D"	R 30	(-)	REI 30	EI 30 (0--i)	(-)	(-)
"E"	(-)	(-)	(-)	(-)	(-)	(-)

512. W związku z rozbieżnościami w dokumentacji przetargowej prosimy o jednoznaczne wskazanie i ujednolicenie parametrów dla elementów konstrukcyjnych (m.in. klasa betonu, stopień wodoszczelności):

- beton podkładowy: min. C10/15 ( w specyfikacji) czy C8/10 (w proj. konstrukcji i kosztorysie)
- murki oporowe: min.C35/45 W8 (w specyfikacji), klasa C30/37, XC4, Xd1, XF2 (projekt konstrukcji)
- elementy konstrukcyjne:

Wg specyfikacji (pkt. 2.1.6 betony konstrukcyjne): „, W ramach niniejszej inwestycji należy stosować **beton C30/37 W8**” , w projekcie konstrukcyjnym natomiast rozrózniono klasy betonu ze względu na poszczególne elementy: fundamenty C35/45, XC4 lub C35/45 W10, XC4; posadzka na gruncie C25/30, słupy C35/45, XC3 (poziom 02) i C30/37, XC3 (pozostałe kondygnacje), ściany C30/37 XC3, schody żelbetowe C30/37, XC3; stropy i belki C30/37, XC3 lub C25/30, XC3. Prosimy o jednoznaczne określenie, dla których elementów wymagany jest parametr wodoszczelności

**Odpowiedź:** Klasy betonu należy przyjmować zgodnie z dokumentacją projektową. Zapis w specyfikacji nr 240-IP-00-ZZ-SP-K-00004-01 pkt. 2.1.6 został skorygowany. Parametry wodoszczelności dla fundamentów i łącznika podziemnego W10 zgodnie z dokumentacją projektową.

513. Dotyczy mas ziemnych na odkład: Zgodnie ze specyfikacją -roboty ziemne „, Grunty uzyskane przy wykonywaniu wykopów powinny być przez Wykonawcę wykorzystane w maksymalnym stopniu do



budowy nasypów. Grunty przydatne do budowy nasypów mogą być wywiezione poza teren budowy tylko wówczas, gdy stanowią nadmiar objętości robót ziemnych i za zezwoleniem Inspektora Nadzoru Inwestorskiego. (...) Lokalizacja odkładu powinna być wskazana w dokumentacji projektowej lub przez Zarządzającego realizacją przedmiotu umowy". Dokumentacja projektowa nie definiuje jednak miejsca składowania urobku, a z otrzymanego przedmiaru wynika, iż cały urobek powinien zostać wywieziony i zutylizowany (bez ponownego wykorzystania) Prosimy o potwierdzenie przyjętych założeń.

**Odpowiedź:** Ściany fundamentowe i mury oporowe zgodnie z dokumentacją projektową należy zasypywać gruntem niespoistym np. piaskiem średnim warstwami ok. 30cm zagęszczonymi o wskaźniku zagęszczenia  $I_s = \min. 0,97$ . Grunty nadające się do wykonania nasypów zgodnie z powyższym można wykorzystać. Pozostały nadmiar gruntu należy zagospodarować zgodnie z wymaganiami Zamawiającego. Uzupełniono zapis w opisie technicznym nr 240-IP-BR-XX-TD-K-00001.

514. Ze względu na rozbieżności w dokumentacji przetargowej prosimy o jednoznaczne określenie i ujednoczenie **wymagań w zakresie klasy odporności ogniowej dla stropów**. Niezgodność dot. danych zawartych w branży konstrukcyjnej (tom III projekt wykonawczy- budynek radioterapii, cz. II branża konstrukcyjna, pkt.5.3 ) i instrukcji ppoż (III projekt wykonawczy- budynek radioterapii , część X – INSTRUKCJA PPOŻ, pkt. 3.7)

Tabela 6. Klasa odporności pożarowej Budynku Radioterapii

Klasa odporności pożarowej budynku	Klasa odporności ogniowej elementów budynku <sup>5) 1)</sup>					
	główna konstrukcja nośna	konstrukcja dachu	strop <sup>1)</sup>	ściana zewnętrzna <sup>1), 2)</sup>	ściana wewnętrzna <sup>1)</sup>	przekrycie dachu <sup>3)</sup>
"A"	R 240	R 30	REI 120	EI 120 (0→i)	EI 60	RE 30
"B"	R 120	R 30	REI 60	EI 60 (0→i)	EI 30 <sup>4)</sup>	RE 30
"C"	R 60	R 15	REI 60	EI 30 (0→i)	EI 15 <sup>4)</sup>	RE 15
"D"	R 30	(-)	REI 30	EI 30 (0→i)	(-)	(-)
"E"	(-)	(-)	(-)	(-)	(-)	(-)

### 3.7 Klasa odporności pożarowej budynku oraz klasa odporności ogniowej i stopień rozprzestrzeniania ognia elementów budowlanych:

Wymaganą klasą odporności pożarowej budynku jest klasa „B”.

Wszystkie elementy konstrukcyjne budynku spełniają wymagania jak dla klasy „B” odporności pożarowej.

Klasa odporności pożarowej budynku	Klasa odporności ogniowej elementów budynku					
	główna konstrukcja nośna	konstrukcja dachu	strop <sup>1)</sup>	ściana zewnętrzna <sup>1), 2)</sup>	ściana wewnętrzna <sup>1)</sup>	przekrycie dachu <sup>3)</sup>
1	2	3	4	5	6	7
"B"	R 120	R 30	REI 120	EI 60	EI 30 <sup>4)</sup>	RE 30

**Odpowiedź:** Ze względu na oddzielenie międzystrefowe pomiędzy poszczególnymi kondygnacjami, strop należy wykonać w klasie REI120. Dokumentacja części konstrukcyjnej została skorygowana zgodnie z opisem załącznika nr 240-IP-BR-XX-TD-K-00001-02.

515. Prosimy o ujednoczenie zapisów i wytycznych dla materiałów izolacyjnych ścian fundamentowych. Ściana SzA1: XPS,  $\lambda \leq 0,031$  W/mK (wg opisu techn. branża architektura); EPS,  $\lambda \leq 0,036$  W/mK (dokumentacja rysunkowa i przedmiar).

**Odpowiedź:** Dokumentację w zakresie opisu technicznego ujednolicono zgodnie z załącznikiem nr 240-IP-BR-XX-TD-A-00001-C. Właściwym parametrem jest współczynnik 0,036W/mK zgodny z dokumentacją rysunkową i przedmiarami.

516. Prosimy o zestawienie zbrojenia dla murków oporowych MR-1 i MR-2.

**Odpowiedź:** Mury oporowe MR-1, MR-2 jak również mury od MO-1 do MO-8 zaprojektowano jako prefabrykowane ściany kątowe ustawiane w sekcjach. Na rysunkach podano wymagany przekrój i rozstaw zbrojenia. Szczegółowy projekt warsztatowy wraz z zestawieniem stali zbrojeniowej i akcesoriów wg Producenta elementów prefabrykowanych. Skorygowano zapis w opisie technicznym w zakresie zgodności z dokumentacją rysunkową MO-1 do MO-8 (rew. 01 240-IP-00-XX-TD-K-00001-01 – tom I cz. V).

517. Prosimy o udostępnienie projektu organizacji ruchu.

**Odpowiedź:** Organizacja ruchu zostanie podana przy przekazaniu placu budowy.

518. Prosimy o przekazanie skanu projektu radiologicznego zatwierdzonego przez Sanepid.

**Odpowiedź:** W dokumentacji ochrony radiologicznej wykonano obliczenia dla paramentów źródeł promieniowania jonizującego zapewniając odpowiedni poziom ochrony radiologicznej. Państwowa Agencja Atomistyki, która zgodnie z Ustawą Prawo Atomowe wydaje stosowne pozwolenia w zakresie stosowania źródeł promieniowania jonizującego nie zatwierdza projektów ochrony radiologicznej. Dokumentacja techniczna z zakresu ochrony radiologicznej powinna zostać opracowana po zakończeniu inwestycji z uwzględnieniem dokumentacji powykonawczej budynku oraz powinna zawierać parametry techniczne instalowanego wybranego urządzenia. Dokumentacja techniczna z zakresu ochrony radiologicznej w zakresie radioterapii i medycyny nuklearnej wysyłana jest do Państwowej Agencji Atomistyki wraz z wnioskiem o uzyskanie stosowanego zezwolenia na stosowanie źródeł promieniowania jonizującego. A w przypadku urządzeń wytwarzających promieniowanie jonizujące do celów diagnostycznych stosowna dokumentacja techniczna powinna zostać wysłana do Państwowego Wojewódzkiego Inspektora Sanitarnego celem zatwierdzenia.

519. Dotyczy konstrukcji w zakresie PZT: Prosimy o przekazanie szczegółowej dokumentacji w zakresie murków oporowych widocznych na przekroju A-A warstw drogowych.

**Odpowiedź:** Dokumentacja murów oporowych od MO-1 do MO-8 znajduje się w tomie I cz. V dokumentacji Zadania I.5.2 A PW dla PB (rys. od 240-IP-00-ZZ-DR-K-05001 do 240-IP-00-ZZ-DR-K-05005) oraz dla MR-1, MR-2 w tomie I cz. IV dokumentacji zadania I.5.2 B PW-RZ (rys. 240-IP-00-XX-DR-K-92001, 240-IP-00-XX-DR-K-92002).

520. Dotyczy branży drogowej kosztorys 2.15: Prosimy o przekazania projektu rozbiórek w zakresie terenów zewnętrznych wyszczególnionych w dziale 1.1.1

**Odpowiedź:** Zamawiający nie posiada takiego projektu.

-----  
526. Prosimy o przekazanie przekroju podłużnego przez budynek Radioterapii.

**Odpowiedź:** Dokumentacja zawiera 2 przekroje, ponadto projekt wykonano w technologii BIM. Wymagane informacje zawarto w modelu architektoniczno-technologicznym.

-----  
529. Prosimy o informację jakie roboty należy wykonać w miejscu styku łączników z istniejącym budynkiem. Czy zakres przetargu obejmuje wykonanie jakichkolwiek prac remontowych w pomieszczeniach na połączeniu z łącznikami? Jeżeli tak, prosimy o wskazanie pozycji kosztorysowych, w których należy uwzględnić powyższe koszty.

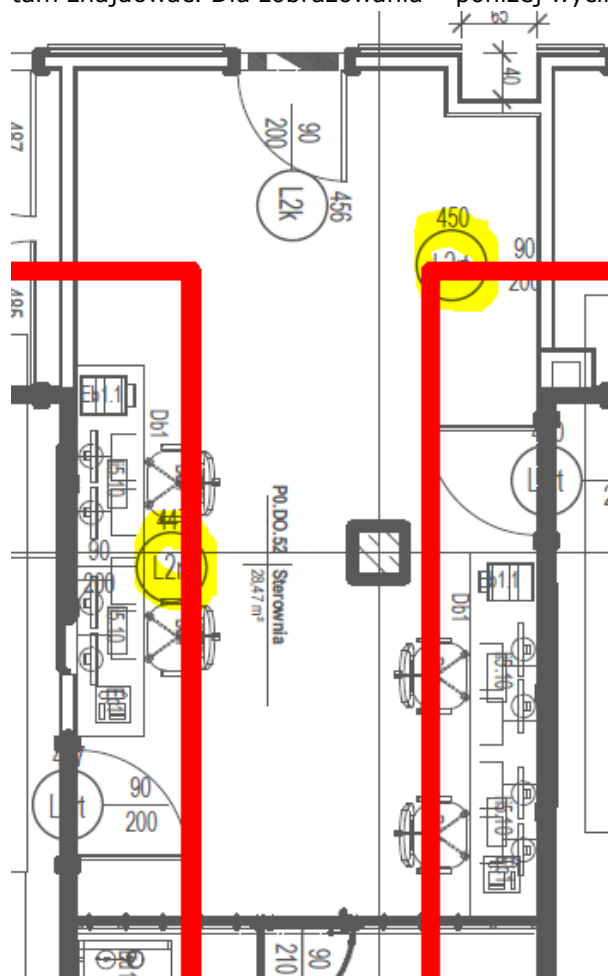
**Odpowiedź:** Roboty przy połączeniu budynku nowoprojektowanego z budynkami istniejącymi wskazano w pozycji kosztorysowej 568-602. Skorygowano zgodnie z w rew. C kosztorysu nakładczego załącznika nr 2.01 do siwz – architektura i konstrukcja.

530. Na rzucie 240-IP-BR-01-A-02002 widnieją drzwi laminowane o nazwie „L2brtw” natomiast na rysunku 240-IP-BR-01-DR-R-00101 w tym samym miejscu drzwi posiadają nazwę „L2brt”. Prosimy o informację, które drzwi powinny się tam znajdować.



**Odpowiedź:** Prawidłowe oznaczenie drzwi występuje na rzucie architektury 240-IP-BR-01-A-02002 oraz na rysunku zestawienia stolarki drzwiowej 240-IP-BR-ZZ-SH-A-32101. Symbol "w" oznacza kratkę pęczniącą dla transferu powietrza z przestrzeni holu.

531. Na rzucie 240-IP-BR-00-DR-R-00201 w pomieszczeniu P0.DO.52 tj. w osi F-3 znajdują się 2 symbole drzwi „L2rt” wraz z wymiarami, lecz nie ma wrysowanych samych drzwi. Czy te drzwi powinny się tam znajdować. Dla zobrazowania – poniżej wycinek rzutu.



**Odpowiedź:** Wskazane oznaczenia są omyłką graficzną. We wskazanych lokalizacjach nie występują drzwi.

532. Na rzucie 240-IP-BR-01-A-02002 widnieją drzwi laminowane o nazwie „L2rtw” natomiast na rysunku 240-IP-BR-01-DR-R-00101 w tym samym miejscu drzwi posiadają nazwę „L2rt”. Prosimy o informację, które drzwi powinny się tam znajdować.

**Odpowiedź:** Prawidłowe oznaczenie drzwi występuje na rzucie architektury 240-IP-BR-01-A-02002 oraz na rysunku zestawienia stolarki drzwiowej 240-IP-BR-ZZ-SH-A-32101. Symbol "w" oznacza kratkę pęczniącą dla transferu powietrza z przestrzeni holu.

533. Na rzucie 240-IP-BR-02-DR-R-00001 w pomieszczeniu P02.BRA.16 znajdują się drzwi o nazwie „A8W”, natomiast w tym samym miejscu na rzucie 240-IP-BR-02-DR-A-02001 znajdują się drzwi o nazwie „Lf6r”. Prosimy o informację, które drzwi powinny się tam znajdować, a jeśli „A8W” – prosimy o przekazanie specyfikacji technicznej dla tych drzwi.

**Odpowiedź:** Prawidłowe oznaczenie drzwi występuje na rzucie architektury 240-IP-BR-02-DR-A-02001 oraz na rysunku zestawienia stolarki drzwiowej 240-IP-BR-ZZ-SH-A-32101.

534. Według zestawienia ślusarki okiennej wewnętrznej 240-IP-BR-ZZ-SH-A-31000 na poziomie P02 powinno się znajdować okno o nazwie „OW1”, jednak na rzutach nigdzie nie ma takiego oznaczenia. Prosimy o informację gdzie to okno ma się znajdować.

**Odpowiedź:** Okno znajduje się pomiędzy pomieszczeniami P02BRA.16 - Gab. Symulacji i Sterownią tego pomieszczenia P02.BRA.59 - Sterownia, Na poziomie P02.

535. Według zestawienia ślusarki okiennej wewnętrznej 240-IP-BR-ZZ-SH-A-31000 na poziomie P0 powinny znajdować się 8 sztuk okien o nazwie „OW2”, jednak na rzutach widnieje tylko 5 sztuk tych okien. Prosimy o wskazanie gdzie powinny znajdować się pozostałe sztuki.

**Odpowiedź:** Okna znajdują się pomiędzy pomieszczeniami: P0.DO.12 Gab. RTG, P0.DO.13 Gab. RTG oraz przynależną do tych pomieszczeń Sterownią P0.DO.55 - Sterownia, na poziomie P0, jak również pomiędzy pomieszczeniem P0.DO.TC a sterownią P0.DO.52 - Sterownia również na poziomie P0.

536. Według zestawienia ślusarki okiennej wewnętrznej 240-IP-BR-ZZ-SH-A-31000 na poziomie P01 powinno się znajdować okno o nazwie „OW4”, jednak na rzutach nigdzie nie ma takiego oznaczenia. Prosimy o informację gdzie to okno ma się znajdować.

**Odpowiedź:** Okno znajduje się w pomieszczeniu P01.MN.51 - Spect Cardio., na poziomie P01.

537. Czym różnią się drzwi o nazwie „Sp1” od drzwi „Sp2”. Według zestawienia ślusarki drzwiowej wewnętrznej specjalnej 240-IP-BR-ZZ-SH-A-32000 nie ma różnic pomiędzy specyfikacjami.

**Odpowiedź:** Zestawienie skorygowano zgodnie z załącznikiem rysunek nr 240-IP-BR-ZZ-SH-A-32104-A – Zestawienie stolarki drzwiowej wewnętrznej specjalnej.

-----  
544. Prosimy o udostępnienie projektu PZT z sieciami Energetycznymi zasilającymi Budynek Radioterapii z Budynku C14 z istniejącej Stacji S06.

**Odpowiedź:** Zamawiający uzupełnia rysunek PZT z sieciami Energetycznymi zasilającymi Budynek Radioterapii (Rysunek nr 240-IP-00-XX-DR-E-96001) oraz opis Projektu Wykonawczego. Projekt należy zrealizować wyłącznie w zakresie zasilania budynku Radioterapii i usunięcia kolizji sieci elektroenergetycznych z budynkiem Radioterapii (zakres ilościowy określony w kosztorysie nakładczym).

545. Prosimy o informacje czy występują kolizje Budynku Radioterapii z sieciami Energetycznymi/Teletechnicznymi, jeśli występują to prosimy o udostępnienie projektu usunięcia kolizji.

**Odpowiedź:** Zamawiający uzupełnia rysunek PZT z sieciami Energetycznymi zasilającymi Budynek Radioterapii (Rysunek nr 240-IP-00-XX-DR-E-96001) oraz opis Projektu Wykonawczego. Projekt należy zrealizować wyłącznie w zakresie zasilania budynku Radioterapii i usunięcia kolizji sieci elektroenergetycznych z budynkiem Radioterapii (zakres ilościowy określony w kosztorysie nakładczym).

546. Prosimy Zamawiającego o uzupełnienie opisu/ przekazanie zestawienia bram Gf1 i Gf2.

**Odpowiedź:** Zestawienie dot. bram zostało uzupełnione zgodnie z rysunkiem z załącznika nr 240-IP-BR-02-SH-A-32202.

-----  
548. Prosimy o określenie wielkości zbiorników do przetrzymywania ścieków radioaktywnych.

**Odpowiedź:** Informacja na temat objętości zbiorników znajduje się w projekcie wykonawczym Budynku Radioterapii Tom III Część VIII Ochrona Radiologiczna (dok.nr 240-IP-00-XX-TD-R-00001).

-----  
550. Dot. węzła cieplnego. W części rysunkowej przedstawione są zasobniki cwu oznaczone Z1 (według schematu 1 szt., według rzutu 2 szt.). Brak informacji na temat zasobników cwu w części opisowej dokumentacji a także nie są one ujęte w kosztorysie. Prosimy o informację czy dostawa i montaż zasobników cwu wchodzi w zakres zamówienia, jeżeli tak prosimy o określenie parametrów technicznych (rodzaj materiału, pojemność), sprecyzowanie ilości oraz wskazanie miejsca w kosztorysie, w którym należy wycenić dostawę i montaż zasobników cwu.

**Odpowiedź:** Dostawa i montaż 2 szt. zasobników wody użytkowej 1000 l z izolacją, AL1000/R2\_C z grzałką elektryczną 12 kW, wchodzi w zakres zamówienia. Wycenę dostawy i montażu należy uwzględnić w pozycji 170 d.1.1.6 kosztorysu.

551. Według projektu instalacji sanitarnych obieg ogrzewania podłogowego zasilony jest rurami Dz67mm, według schematu węzła Obieg 2 dla ogrzewania podłogowego przewiduje zasilenie rurami dn 32. Prosimy o wskazanie prawidłowego rozwiązania i skorygowanie rozbieżności.

**Odpowiedź:** Średnice wg projektu branży sanitarnej są poprawne. Zmianę dymensji rur oznaczono na rysunku rzutu węzła cieplnego.

552. Według projektu instalacji sanitarnych obieg ogrzewania dla belek zasilony jest rurami Dz89mm, według schematu węzła Obieg 1 dla belek przewiduje zasilenie rurami dn65. Prosimy o wskazanie prawidłowego rozwiązania i skorygowanie rozbieżności.

**Odpowiedź:** Średnice wg projektu branży sanitarnej są poprawne. Zmianę dymensji rur oznaczono na rysunku rzutu węzła cieplnego.

556. Prosimy o wskazanie miejsc, w których znajdują się Tablice poboru gazów medycznych (ujętych w przedmiarze (załącznik nr2.09 do SIWZ)) – legendy rysunków projektu wykonawczego GM niestety nie obejmują tego rozwiązania technicznego.

**Odpowiedź:** Tablice punktów poboru gazów medycznych należy wykonać dla każdego zestawu punktów na ścianie, zgodnie z opisem technicznym do projektu instalacji gazów medycznych.

557. Czy każdy „zestaw” punktów poboru na ścianach ma zostać wykonany jako TPG?

**Odpowiedź:** Tak, potwierdzamy, że zgodnie z opisem technicznym do projektu instalacji gazów medycznych, każdy zestaw punktów poboru na ścianach należy wykonać jako TPG.

561. [Konstrukcja] Na rysunkach zbrojeniowych: Belek: 240-IP-BR-ZZ-DK-K-22071, 240-IP-BR-ZZ-DKK-22072, 240-IP-BR-ZZ-DK-K-22073, 240-IP-BR-ZZ-DK-K-22074, Stropów: 240-IP-BR-0-DR-K-25011, 240-IPBR-1-DR-K-25021 brak tonażu zbrojenia (podane są jedynie długości prętów). Prosimy o podanie sumarycznych mas prętów zbrojeniowych i podanie wskaźników zbrojenia dla poszczególnych elementów konstrukcyjnych.

**Odpowiedź:** Zestawienie stali zbrojeniowej znajduję się na rysunkach belek (rys. 240-IP-BR-ZZ-DR-K-22071/ 22072/ 22073/ 22074). Na rysunkach stropów (240-IP-BR-01-DR-K-25001,240-IP-BR-0-DR-K-25011, 240-IPBR-1-DR-K-25021 uzupełniono zestawienie o masę prętów zbrojeniowych. Średni wskaźnik zbrojenia stropów to ok. 35 kg/m<sup>2</sup>.

562. [Konstrukcja] Rysunki zbrojeniowe belek: 240-IP-BR-ZZ-DK-K-22071, 240-IP-BR-ZZDK-K-22072, 240-IP-BR-ZZ-DK-K-22073, 240-IP-BR-ZZ-DK-K-22074 – czy ilości zbrojenia odnoszą się do pojedynczych elementów (np. jednej belki B1) czy wszystkich (np. wszystkich belek B1)?

**Odpowiedź:** Ilości odnoszą się do wszystkich elementów opisanych i widocznych na danym rysunku zbrojeniowym.

Zamawiający zmienia terminy:

**Termin składania ofert i wniesienia wadium upływa 29.03.2021 r, o godz. 11:30**

**Termin otwarcia 29.03.2021 r. godz. 12:00**

KANCLERZ  
Uniwersytetu Medycznego w Łodzi

Załączniki:

1. Zmodyfikowana 08.03.2021 r. siwz
2. Zmodyfikowany 08.03.2021 r. załącznik nr 1 do siwz – formularz oferty
3. Zmodyfikowany 08.03.2021 r. załącznik nr 1 b do siwz
4. Zmodyfikowany 08.03.2021 r. załącznik nr 2.01 do siwz – kosztorys architektura i konstrukcja – rewizja C
5. Zmodyfikowany 08.03.2021 r. załącznik nr 3 do siwz – wzór umowy
6. Załączniki do odpowiedzi cz. II