

ZATWIERDZAM  
KOMENDANT GŁÓWNY  
PAŃSTWOWEJ STRAŻY POŻARNEJ

gen. brygadier m. gen. Andrzej BARTKOWIAK

# PAŃSTWOWA STRAŻ POŻARNA

**Komenda Główna**

**Państwowej Straży Pożarnej w Warszawie**



**DOKUMENTACJA TECHNICZNO – TECHNOLOGICZNA**

## Półbuty skórzane wyjściowe damskie

Edycja: 2023-12-01

Dokumentacja jest własnością Komendy Głównej Państwowej Straży Pożarnej.

Całość lub część dokumentacji nie może być rozpowszechniana bez zgody Komendanta Głównego

Państwowej Straży Pożarnej

ZASTĘPCA KOMENDANTA GŁÓWNEGO  
PAŃSTWOWEJ STRAŻY POŻARNEJ

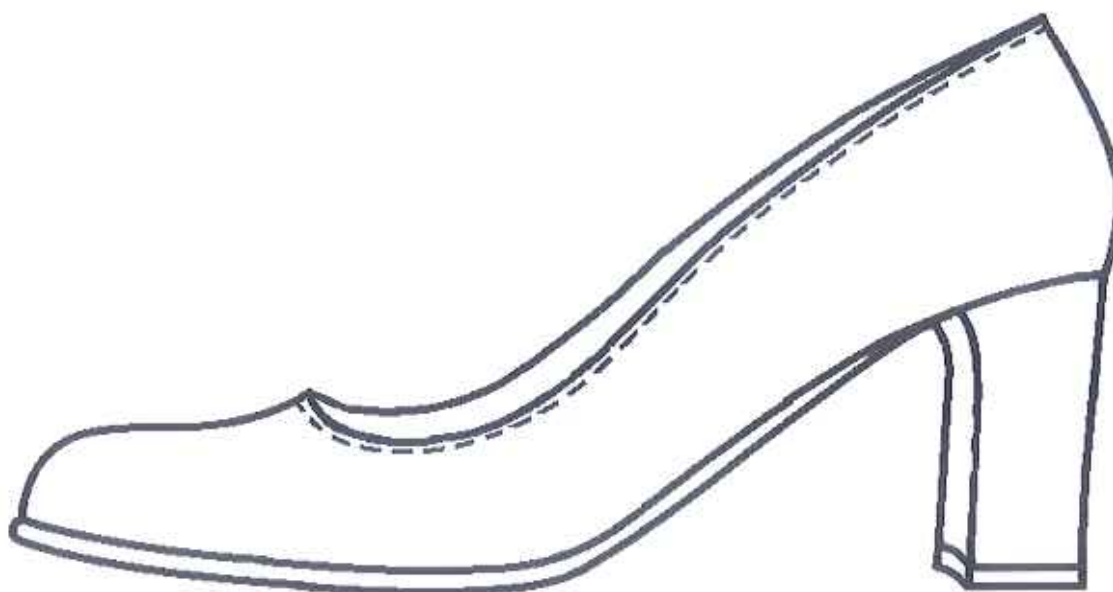
m. inż. Krzysztof HEJDUK

## Spis treści

I	RYSUNEK MODELOWY .....	3
II	CHARAKTERYSTYKA WYROBU.....	3
1.	Opis.....	3
2.	Rysunki.....	4
3.	Wykaz materiałów zasadniczych i dodatków .....	5
III	WYMAGANIA TECHNICZNE.....	6
1.	Wymagania techniczne dla skóry .....	6
2.	Wymagania techniczno-użytkowe .....	7
3.	Wymagania dla podeszw.....	7
4.	Rodzaje szwów i ściegów maszynowych .....	8
5.	Zestawienie elementów składowych .....	8
6.	Tabela wymiarów kopyt .....	8
IV	RYSUNKI ELEMENTÓW WIERZCHU BUTA.....	10
V	WYMAGANIA UŻYTKOWE.....	17
VI	WYMAGANIA JAKOŚCIOWE.....	17
1.	Wymagania dotyczące bezpieczeństwa użytkowania .....	17
2.	Dokumenty potwierdzające spełnienie wymagań dokumentacji .....	17
VII	CECHOWANIE, ZNAKOWANIE, PAKOWANIE, PRZECHOWYWANIE, .....	18
1.	Wszywka.....	18
2.	Etykieta jednostkowa .....	19
3.	Etykieta zbiorcza.....	19
4.	Pakowanie.....	20
5.	Przechowywanie .....	20
VIII	GWARANCJA WYKONAWCY (PRODUCENTA) .....	20
IX	ZDJĘCIA POGLĄDOWE.....	22

## I Rysunek modelowy

Rysunek 1 Półpara półbutów skórzanych wyjściowych damskich – część boczna zewnętrzna



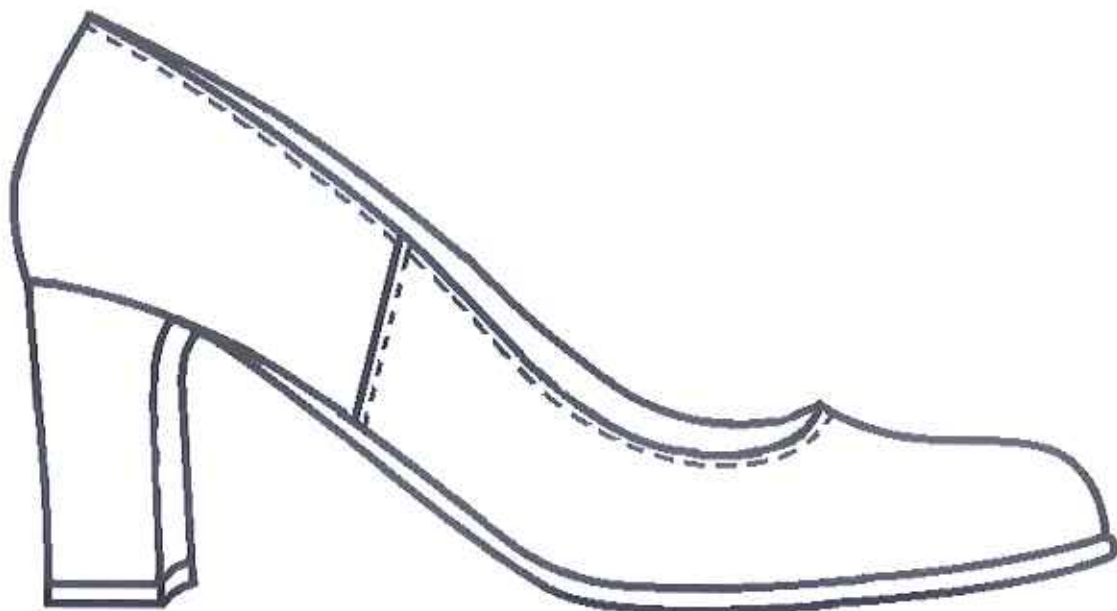
## II Charakterystyka wyrobu

### 1. Opis

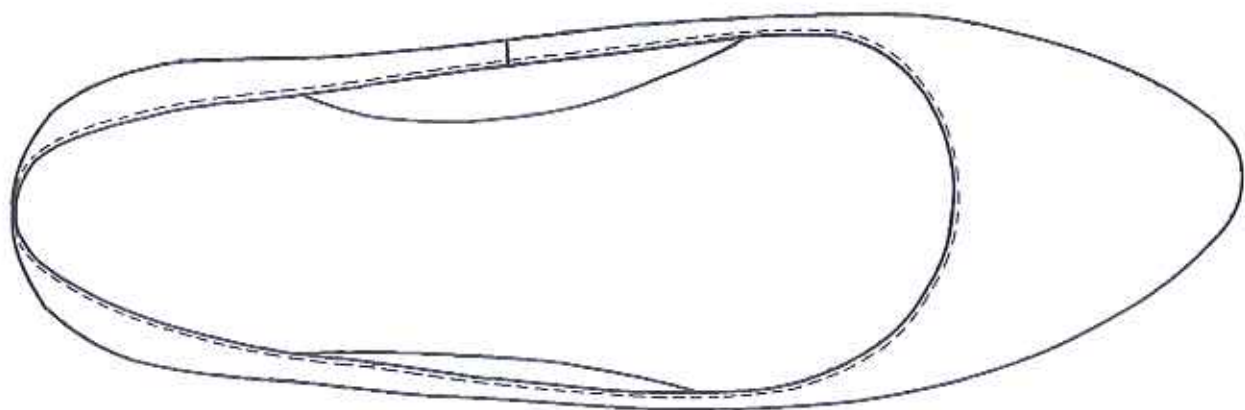
Półbuty skórzane wyjściowe damskie wchodzi w skład ubioru wyjściowego funkcjonariuszek Państwowej Straży Pożarnej. Wykonane ze skór kozich w kolorze czarnym z podszewką skórzaną świnią w kolorze naturalnym. Obuwie wsuwane typu „czólenko” z niską cholewą na całym obwodzie, nie odkrywająca podbicie. Podeszwa wykonana z kauczuka termoplastycznego TR z obcasem podwyższonym tworzywowym o wysokości  $60 \pm 5$  mm. (bez wierzchnika-fleka). Wymiary wierzchnika:  $30 \text{ mm} \times 34 \text{ mm}$  z tolerancją  $\pm 2$  mm. Podeszwa wykonana jest z materiału typu texone. Do podeszwy przymocowana jest wyściółka ze skóry świnią licowej w kolorze naturalnym, która na odcinku przedstopia, śródstopia i pięty podklejona jest pianką lateksową. Wyściółka na odcinku przedstopia i śródstopia od strony wewnętrznej jest perforowana. Półbuty montowane są systemem klejonym. Obuwie produkowane jest wg numeracji francuskiej w rozmiarach od 36 do 42 w dwóch tęgłościach: standardowa G oraz podwyższona H.

## 2. Rysunki

*Rysunek 2 Półpara półbutów skórzanych wyjściowych damskich – część przysiódkowa*



*Rysunek 2 Półpara półbutów skórzanych wyjściowych damskich – widok z góry*



## 3. Wykaz materiałów zasadniczych i dodatków

Tabela 1

Lp.	Nazwa materiału	Charakterystyka materiału	Wymagania według :
1	Przyszwy z obłożynami zewnętrznymi	Skóra bydlęca lub skóra kozia licowa w kolorze czarnym nablyszczana, grubość (0,7 ÷ 1,0) mm	Tabela 2
2	Obłożyny wewnętrzne		
3	Tylniki 4-elementowe		
4	Podszewki przyszew	Skóra świńska licowa podszewkowa w kolorze naturalnym, grubość (0,7 ÷ 0,9) mm	PN-EN ISO 20347:2012 p. 5.5
5	Wyściółki		
6	Zapiętki	Włóknina zapiętkowa, grubość (0,8 ± 0,1) mm	wg specyfikacji technicznych producenta, nie gorsze niż zastosowane we wzorze
7	Międzypodszewki przyszew i obłożyn	Międzypodszewka tkaninowa	
8	Podwyściółki	Laminat (dzianina syntetyczna + pianka lateksowa), grubość (0,3 ÷ 0,4) mm	
9	Podnoski	Włóknina podnoskowa termoplastyczna, grubość (0,6 ÷ 0,7) mm MAX 70	
10	Podeszwy	Kauczuk termoplastyczny TR	Tabela 4
11	Podpodeszwy	Materiał podpodeszwowy typu „texon” lub równoznaczny, grubość (1,5 ÷ 2,0) mm	PN-EN ISO 20347:2012 p. 5.7.4.1
12	Obcas	Obcas (polistyren), wysokość (6,2 ÷ 6,4) cm – Wierzchnik obcasa	wg specyfikacji technicznych producenta, nie gorsze

		(poliuretan), grubość (4 ÷ 5) mm	niż zastosowane we wzorze
13	Zakładki	Wtórna skóra zakładkowa, grubość 1,3 mm ± 5%	
14	Usztywnienia	Usztywniacze stalowe nierdzewne	
15	Nici	Syntetyczne - 54 ± 5 tex	PN-EN 12590:2002 PN-ISO 1139:1998
16	Wzmocnienie podpodeszwy	Tektura naklejkowa (śródstopie i pięta) grubość (1,6 ÷ 1,9) mm	wg specyfikacji technicznych producenta
17	Tasiemka wzmacniająca podwinięcie obłożyn	Tasiemka poliamidowa, szerokość 1mm	wg specyfikacji technicznych producenta

### III Wymagania techniczne

#### 1. Wymagania techniczne dla skóry koziej licowej w kolorze czarnym nabłyszczanym przeznaczonej na wierzchy

Tabela 2

Parametr	Jednostka miary	Wartość wskaźnika	Metoda badania wg.
Grubość	mm	1,2 ÷ 1,6	PN-EN ISO 2589:2016-05
Wytrzymałość na rozdieranie, nie mniej niż:	N	50	PN-EN ISO 3377-2:2016-06
Wytrzymałość na rozciąganie, nie mniej niż:	N/mm <sup>2</sup>	15	PN-EN ISO 3376:2020-10
Przepuszczalność pary wodnej, nie mniej niż:	mg/(cm <sup>2</sup> ·h)	0,8	PN-EN ISO 20344:2012 p. 6.6
Współczynnik pary wodnej, nie mniej niż:	mg/cm <sup>2</sup>	15	PN-EN ISO 20344:2012 p. 6.8
Zawartość chromu (VI) *)	mg/kg	nie wykrywalny	PN-EN ISO 17075-1:2017-05

Wartość pH, nie mniej niż: *)		-	3,2	PN-EN ISO 4045:2018-09
Liczba dyferencji dla pH mniejszego niż 4, nie więcej niż: *)		-	0,7	
Odporność powłoki kryjącej, liczba obrotów krążka, nie mniej niż:	Tarcie suche	3 <sup>o</sup> szarej skali na materiale trącym	500	PN-EN ISO 17700:2019-12 Metoda B
	Tarcie mokre		200	
Odporność powłoki na wielokrotne zginanie metodą fleksometryczną, nie mniej niż 50 000 zgięć:		-	brak uszkodzeń	PN-EN ISO 5402:2017
*) Uznaje się, również, że wyrób spełnia wymagania dotyczące bezpieczeństwa, jeżeli posiada aktualną autoryzację (certyfikat) do posługiwania się znakiem OEKO-TEX, zgodnie z normą OEKO-TEX Standard 100 (klasa produktów III).				

## 2. Wymagania techniczno-użytkowe

Tabela 3

Parametr	Jednostka miary	Wartość wskaźnika	Metoda badania wg.
Wytrzymałość połączenia spodu z wierzchem, nie mniej niż:	N/mm	2,5	PN-EN ISO 20344:2012 p. 5.2

## 3. Wymagania dla podeszw

Tabela 4

Parametr	Jednostka miary	Wartość wskaźnika	Metoda badania wg.
Wytrzymałość na rozdzieranie, nie mniej niż:	kN/m	8	PN-ISO 34- 1:2007 Metoda A
Odporność na ścieranie, nie więcej niż:	mm <sup>3</sup>	300	PN-ISO 4649:2007 Metoda A
Odporność spodów na wielokrotne zginanie w temperaturze +23°C (szerokość nacięcia po 30 000 zgięć), nie więcej niż	mm	4	PN-EN ISO 20344:2012 p. 8.4

#### 4. Rodzaje szwów i ściegów maszynowych

Szycie cholewek obuwia jest przy pomocy szwów łączących. Ściegi są proste i zwarte. Zastosowano szwy łączące naszywane pojedynczo. Gęstość ściegu 4÷5 ściegów na 1 cm bieżący.

#### 5. Zestawienie elementów składowych

Tabela 5 Elementy składowe

Lp.	Elementy składowe	Ilość części na 1 parę
1.	Przyszwa z obłożyną zewnętrzną	2
2.	Obłożyna wewnętrzna	2
3.	Tylniki 4-elementowe	2
4.	Podszewka przyszew i obłożyn	2
5.	Zapiętek	2
6.	Wyściółka	2
7.	Międzypodszewka przyszew i obłożyną zewnętrzną	2
8.	Międzypodszewka obłożyny wewnętrznej	2
9.	Podwyściółka	2
10.	Podnosek	2
11.	Podpodeszwa	2
12.	Podeszwa	2
13.	Obcas	2
14.	Zakładka	2
15.	Usztywniacz stalowy	2
16.	Zapasowe fleki	2
<b>Razem</b>		<b>32</b>

#### 6. Tabela wymiarów kopyt

Obuwie produkowane jest wg numeracji francuskiej w rozmiarach od 36 do 42 w dwóch tęgosciach: standardowej G oraz podwyższonej H na kopytach, których podstawowe wymiary z tolerancją  $\pm 1\%$  określa tablica



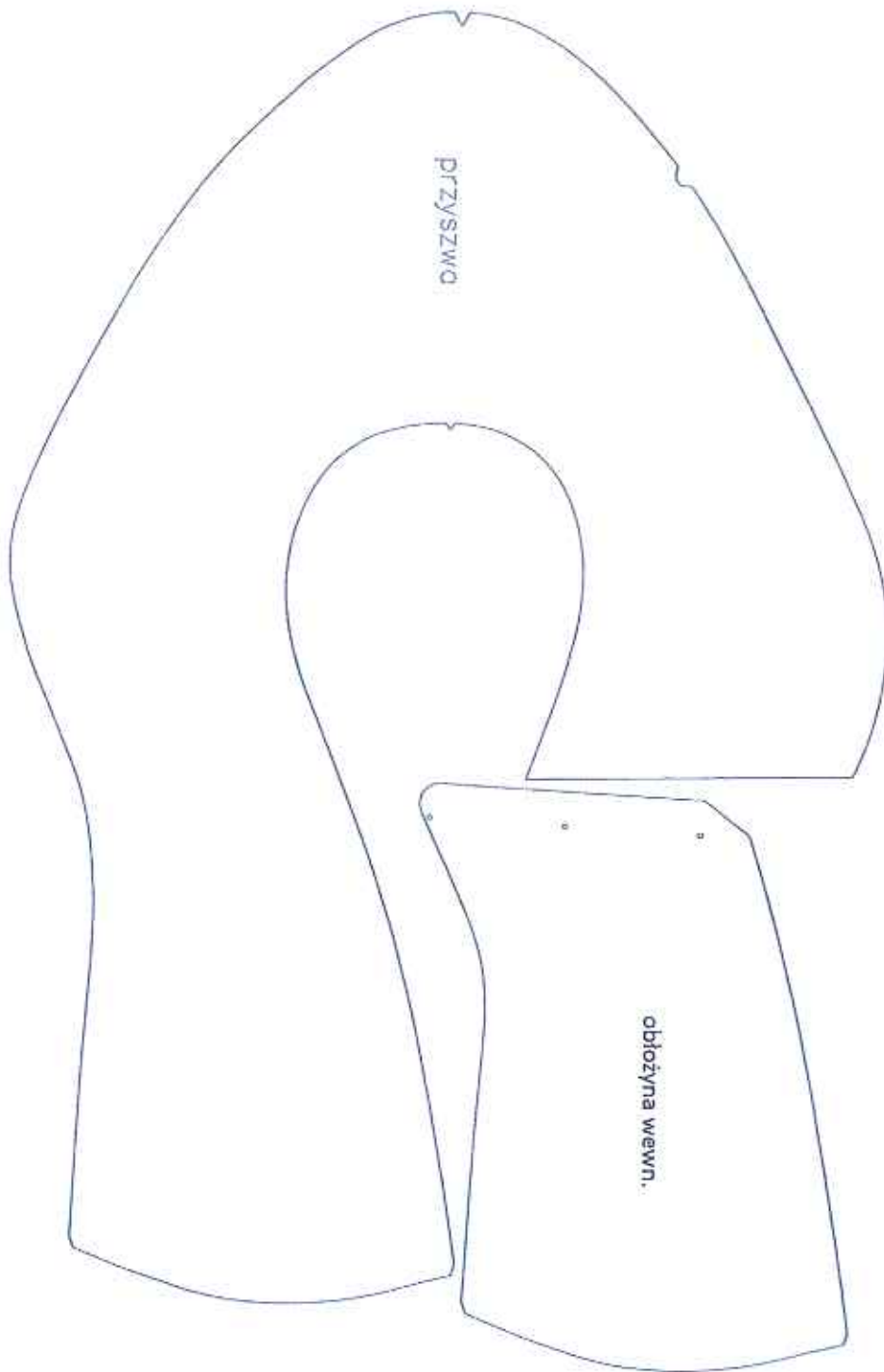
Tabela 6

Rozmiar- wg numeracji francuskiej	Długość kopyta w cm	Szerokość podstawy kopyta [mm] G/H		Obwód kopyta w przedstopiu [mm] G/H
36	24,7	79/80	49	224/226
37	25,4	81/82	50	229/231
38	26,1	82/83	51	233/235
39	26,8	84/85	52	237/239
40	27,5	86/87	53	242/244
41	28,2	88/89	54	249/251
42	28,5	90/91	55	256/258

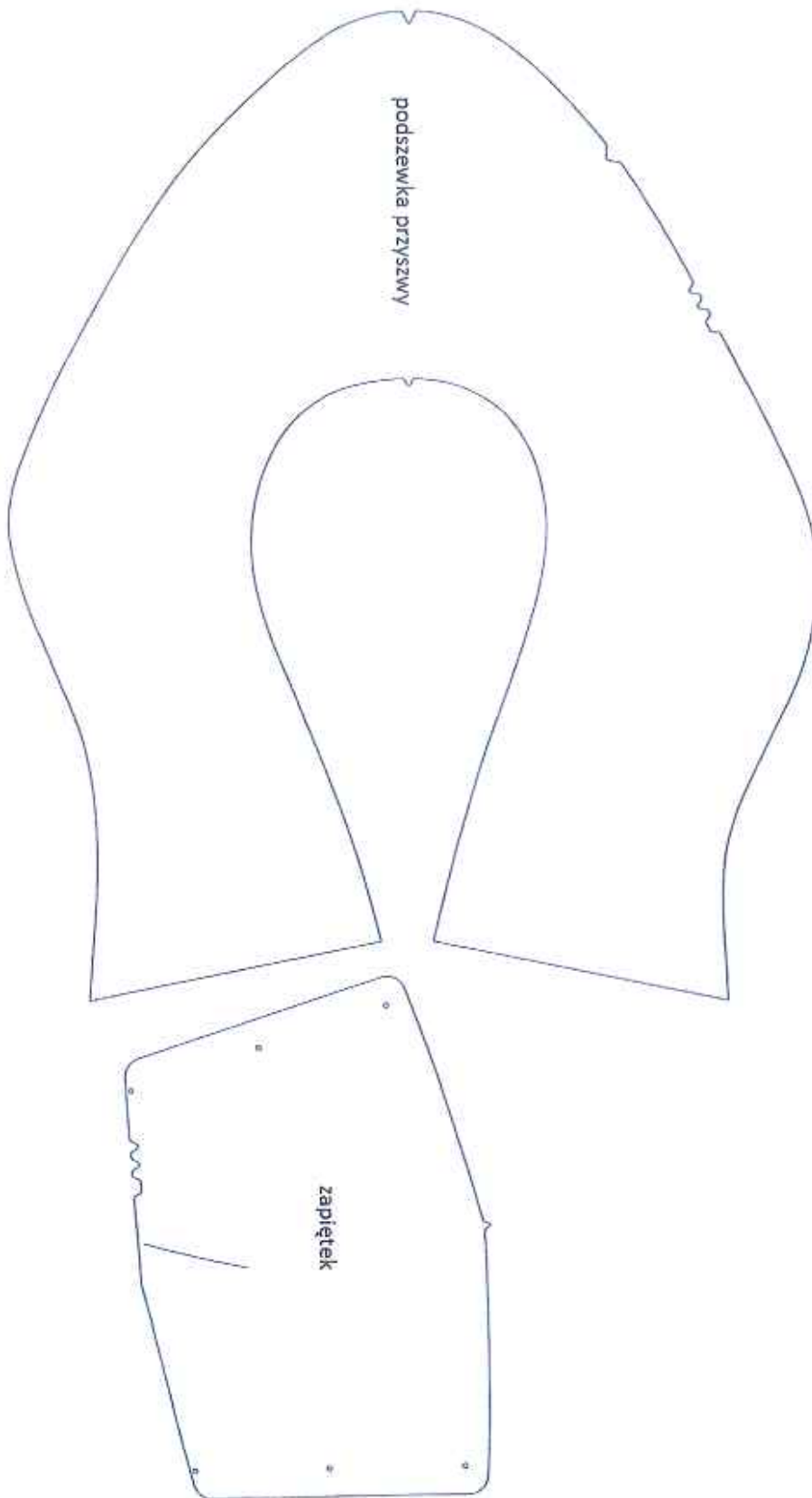
Do określenia prawidłowego rozmiaru wkładki, należy dodać 1 cm do długości stopy.

#### IV Rysunki elementów wierzchu buta

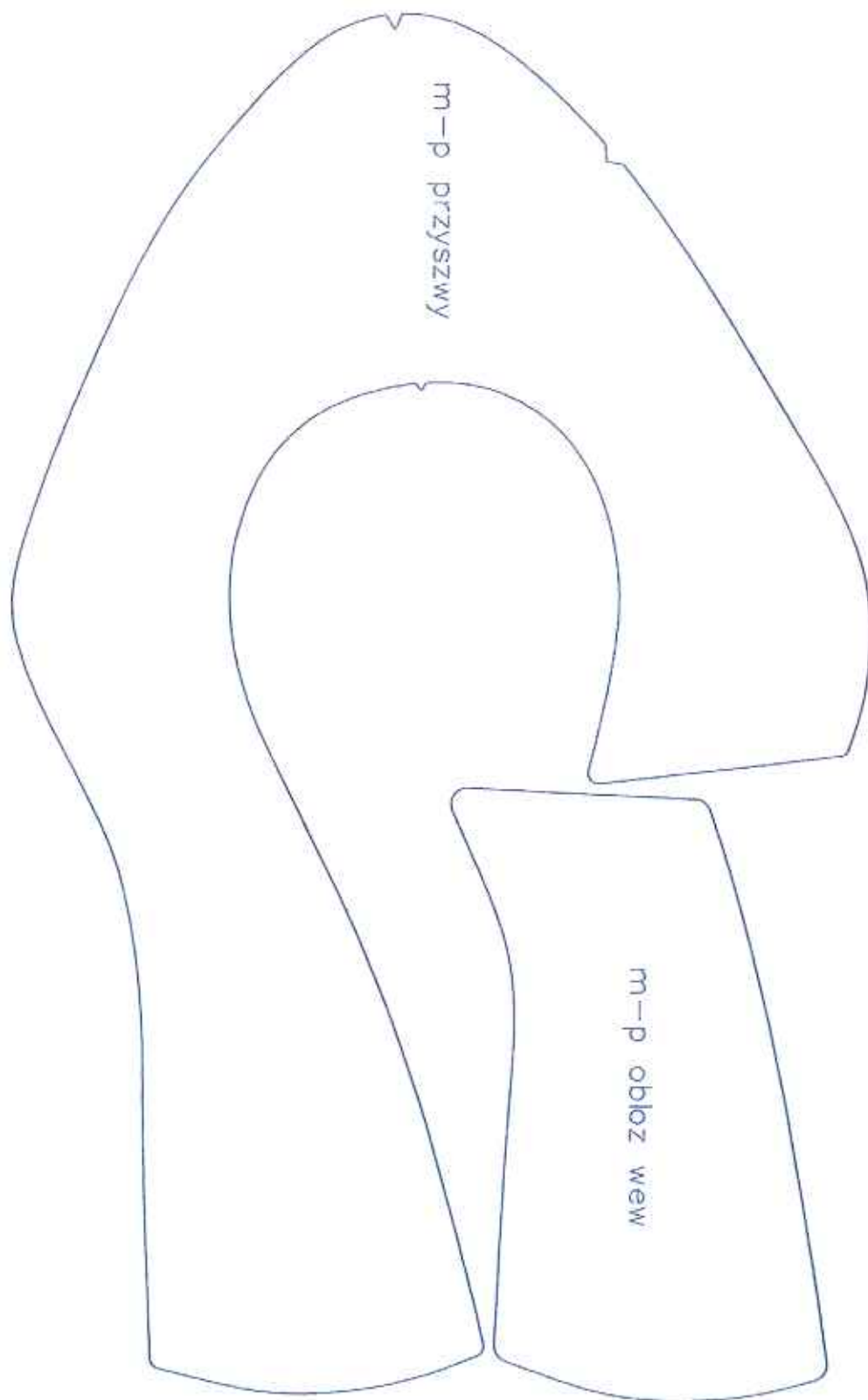
Rys. 4 Elementy wierzchnio



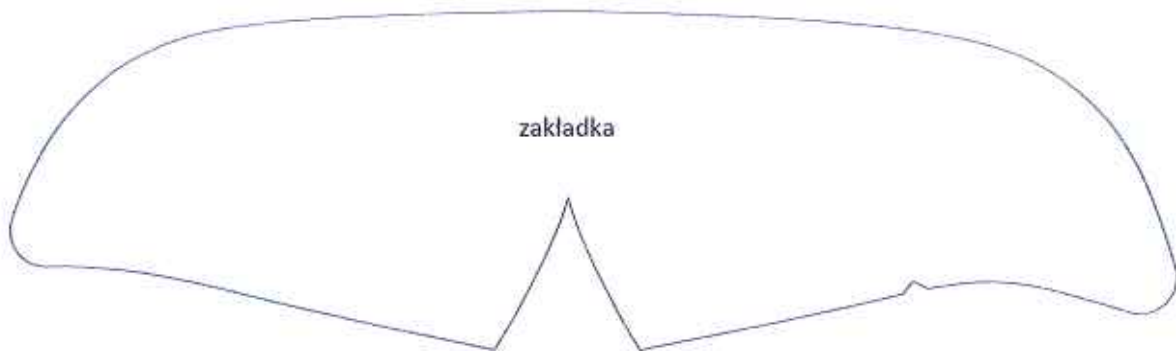
Rys. 5 Elementy podszewkowe



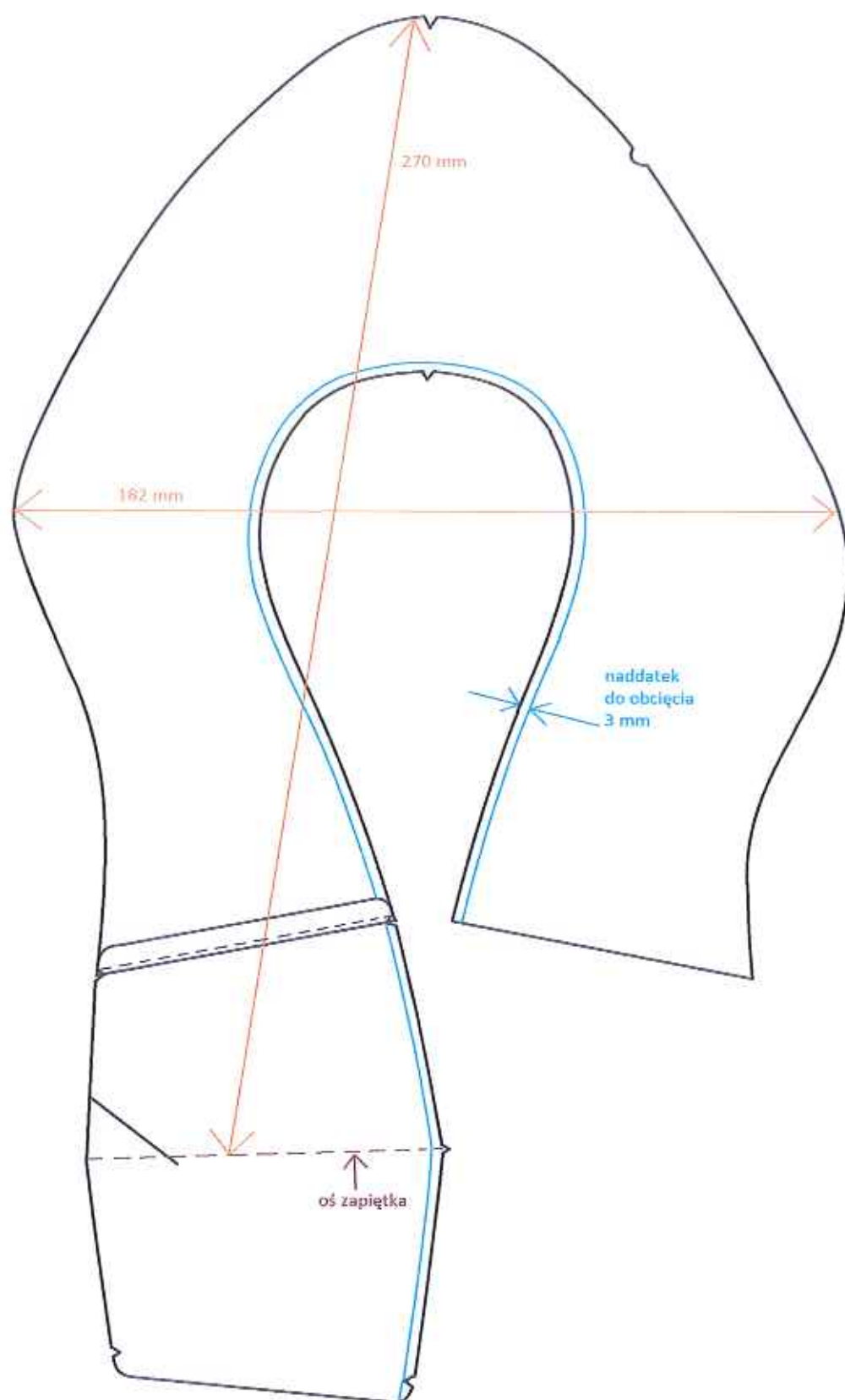
Rys. 6. Elementy wewnętrzne



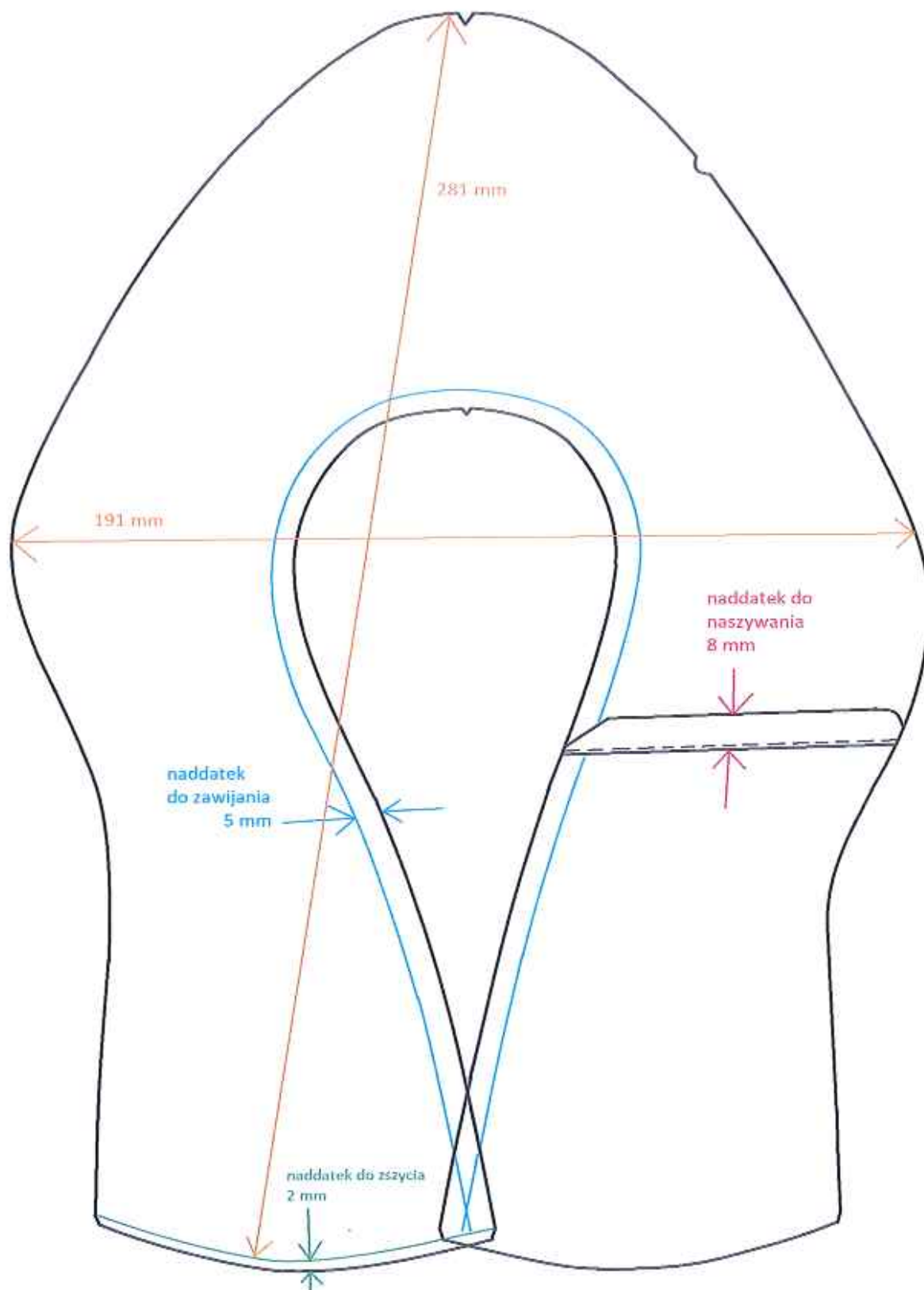
Rys. / Elementy wewnętrzne



Rys. 8 Rysunek złożeniowy elementów wierzchnich w rozm. 37



Rys. 9 Rysunek złożeniowy elementów podszewkowych w rozm. 37







# PAŃSTWOWA STRAŻ POŻARNA

**Komenda Główna**

**Państwowej Straży Pożarnej w Warszawie**



**DOKUMENTACJA TECHNICZNO – TECHNOLOGICZNA**

## Półbuty skórzane wyjściowe damskie

Edycja: 2023-12-01

Dokumentacja jest własnością Komendy Głównej Państwowej Straży Pożarnej.

Całość lub część dokumentacji nie może być rozpowszechniana bez zgody Komendanta Głównego

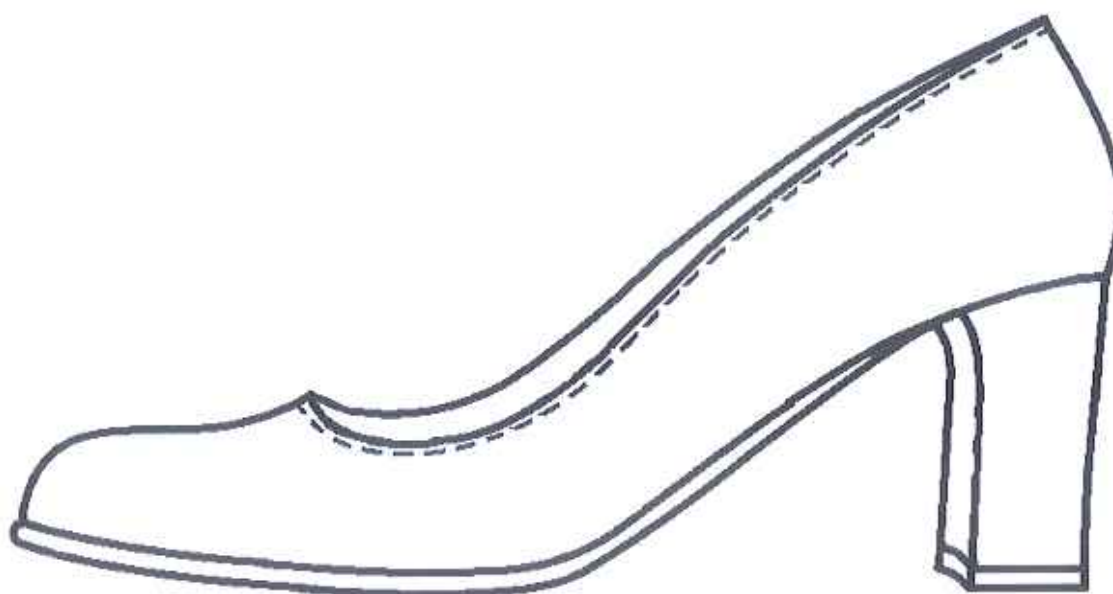
Państwowej Straży Pożarnej

## Spis treści

I	RYSUNEK MODELOWY .....	3
II	CHARAKTERYSTYKA WYROBU.....	3
1.	Opis.....	3
2.	Rysunki .....	4
3.	Wykaz materiałów zasadniczych i dodatków.....	5
III	WYMAGANIA TECHNICZNE.....	6
1.	Wymagania techniczne dla skóry .....	6
2.	Wymagania techniczno-użytkowe .....	7
3.	Wymagania dla podeszw.....	7
4.	Rodzaje szwów i ściągów maszynowych .....	8
5.	Zestawienie elementów składowych .....	8
6.	Tabela wymiarów kopyt .....	8
IV	RYSUNKI ELEMENTÓW WIERZCHU BUTA.....	10
V	WYMAGANIA UŻYTKOWE.....	17
VI	WYMAGANIA JAKOŚCIOWE.....	17
1.	Wymagania dotyczące bezpieczeństwa użytkowania .....	17
2.	Dokumenty potwierdzające spełnienie wymagań dokumentacji .....	17
VII	CECHOWANIE, ZNAKOWANIE, PAKOWANIE, PRZECHOWYWANIE, .....	18
1.	Wszywka.....	18
2.	Etykieta jednostkowa .....	19
3.	Etykieta zbiorcza.....	19
4.	Pakowanie.....	20
5.	Przechowywanie .....	20
VIII	GWARANCJA WYKONAWCY (PRODUCENTA) .....	20
IX	ZDJĘCIA POGLĄDOWE.....	22

## I Rysunek modelowy

Rysunek 1 Półpara półbutów skórzanych wyjściowych damskich – część boczna zewnętrzna



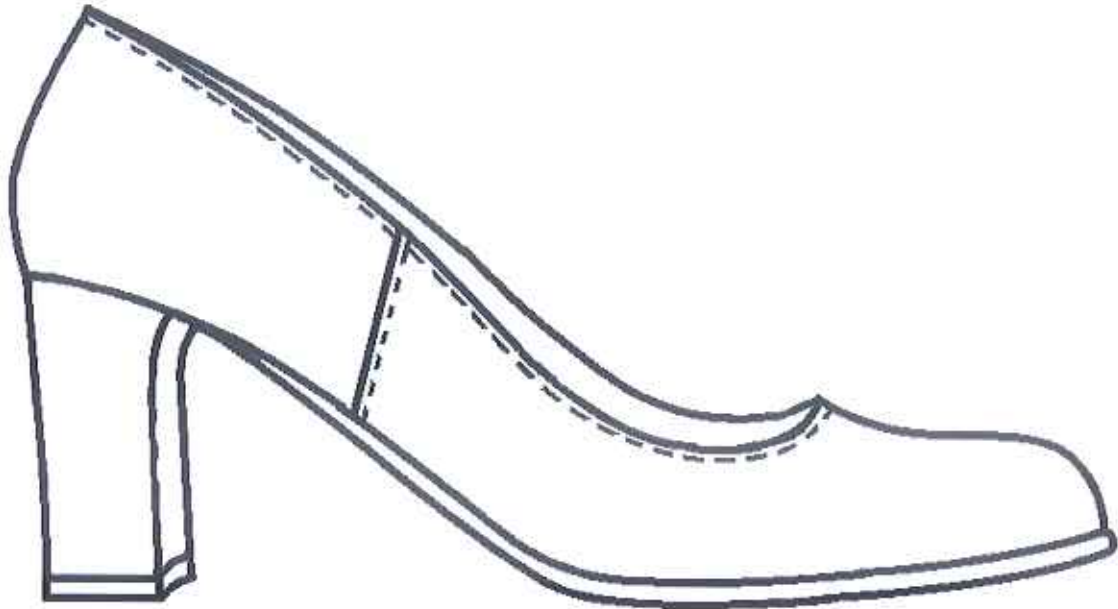
## II Charakterystyka wyrobu

### 1. Opis

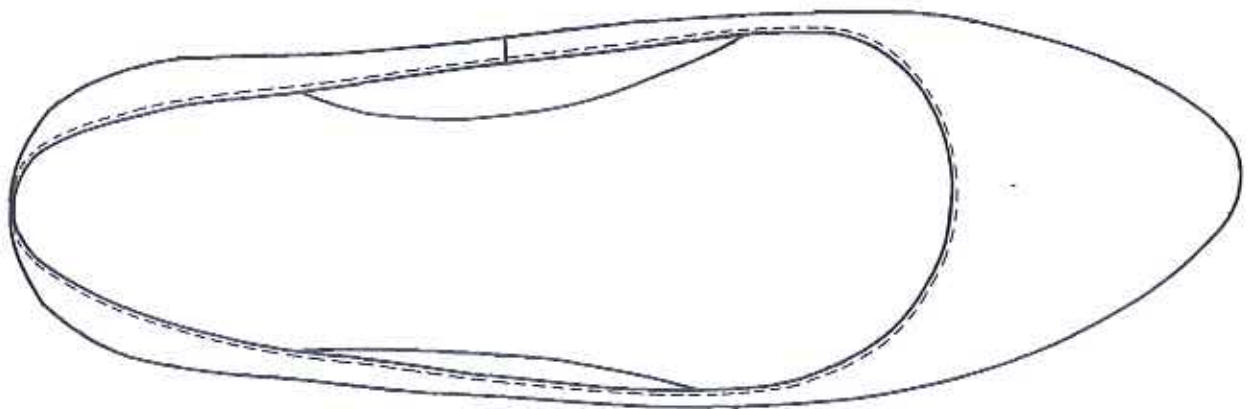
Półbuty skórzane wyjściowe damskie wchodzi w skład ubioru wyjściowego funkcjonariuszek Państwowej Straży Pożarnej. Wykonane ze skór kozich w kolorze czarnym z podszewką skórzaną świńską w kolorze naturalnym. Obuwie wsuwane typu „czólenko” z niską cholewą na całym obwodzie, nie odkrywająca podbicie. Podeszwa wykonana z kauczuka termoplastycznego TR z obcasem podwyższonym tworzywowym o wysokości  $60 \pm 5$ mm. (bez wierzchnika-fleka). Wymiary wierzchnika: 30mm x 34mm z tolerancją  $\pm 2$ mm. Podeszwa wykonana jest z materiału typu texone. Do podeszwy przymocowana jest wyściółka ze skóry świńskiej licowej w kolorze naturalnym, która na odcinku przedstopia, śródstopia i pięty podklejona jest pianką lateksową. Wyściółka na odcinku przedstopia i śródstopia od strony wewnętrznej jest perforowana. Półbuty montowane są systemem klejonym. Obuwie produkowane jest wg numeracji francuskiej w rozmiarach od 36 do 42 w dwóch tęgnościach: standardowa G oraz podwyższona H.

2. Rysunki

*Rysunek 2 Półpara półbutów skórzanych wyjściowych damskich – część przysiódkowa*



*Rysunek 2 Półpara półbutów skórzanych wyjściowych damskich – widok z góry*



## 3. Wykaz materiałów zasadniczych i dodatków

Tabela 1

Lp.	Nazwa materiału	Charakterystyka materiału	Wymagania według :
1	Przyszwę z obłożynami zewnętrznymi	Skóra bydlęca lub skóra kozia licowa w kolorze czarnym nabłyszczana, grubość (0,7 ÷ 1,0) mm	Tabela 2
2	Obłożyny wewnętrzne		
3	Tylniki 4-elementowe		
4	Podszewki przyszew	Skóra świńska licowa podszewkowa w kolorze naturalnym, grubość (0,7 ÷ 0,9) mm	PN-EN ISO 20347:2012 p. 5.5
5	Wyściółki		
6	Zapiętki	Włóknina zapiętkowa, grubość (0,8 ± 0,1) mm	wg specyfikacji technicznych producenta, nie gorsze niż zastosowane we wzorze
7	Międzypodszewki przyszew i obłożyn	Międzypodszewka tkaninowa	
8	Podwyściółki	Laminat (dzianina syntetyczna + pianka lateksowa), grubość (0,3 ÷ 0,4) mm	
9	Podnoski	Włóknina podnoskowa termoplastyczna, grubość (0,6 ÷ 0,7) mm MAX 70	
10	Podeszwy	Kauczuk termoplastyczny TR	Tabela 4
11	Podpodeszwy	Materiał podpodeszwowy typu „texon” lub równoznaczny, grubość (1,5 ÷ 2,0) mm	PN-EN ISO 20347:2012 p. 5.7.4.1
12	Obcas	Obcas (polistyren), wysokość (6,2 ÷ 6,4) cm – Wierzchnik obcasa	wg specyfikacji technicznych producenta, nie gorsze

		(poliuretan), grubość (4 ÷ 5) mm	niż zastosowane we wzorze
13	Zakładki	Wtórna skóra zakładkowa, grubość 1,3 mm ± 5%	
14	Usztywnienia	Usztywniacze stalowe nierdzewne	
15	Nici	Syntetyczne - 54 ± 5 tex	PN-EN 12590:2002 PN-ISO 1139:1998
16	Wzmocnienie podpodeszwy	Tektura naklejkowa (śródstopie i pięta) grubość (1,6 ÷ 1,9) mm	wg specyfikacji technicznych producenta
17	Tasiemka wzmacniająca podwinięcie obłożyn	Tasiemka poliamidowa, szerokość 1mm	wg specyfikacji technicznych producenta

### III Wymagania techniczne

#### 1. Wymagania techniczne dla skóry koziej licowej w kolorze czarnym nabłyszczanym przeznaczonej na wierzchy

Tabela 2

Parametr	Jednostka miary	Wartość wskaźnika	Metoda badania wg.
Grubość	mm	1,2 ÷ 1,6	PN-EN ISO 2589:2016-05
Wytrzymałość na rozdzieranie, nie mniej niż:	N	50	PN-EN ISO 3377-2:2016-06
Wytrzymałość na rozciąganie, nie mniej niż:	N/mm <sup>2</sup>	15	PN-EN ISO 3376:2020-10
Przepuszczalność pary wodnej, nie mniej niż:	mg/(cm <sup>2</sup> ·h)	0,8	PN-EN ISO 20344:2012 p. 6.6
Współczynnik pary wodnej, nie mniej niż:	mg/cm <sup>2</sup>	15	PN-EN ISO 20344:2012 p. 6.8
Zawartość chromu (VI) *)	mg/kg	nie wykrywalny	PN-EN ISO 17075-1:2017-05

Wartość pH, nie mniej niż: *)		-	3,2	PN-EN ISO 4045:2018-09
Liczba dyferencji dla pH mniejszego niż 4, nie więcej niż: *)		-	0,7	
Odporność powłoki kryjącej, liczba obrotów krążka, nie mniej niż:	Tarcie suche	3 ° szarej skali na materiale trącym	500	PN-EN ISO 17700:2019-12 Metoda B
	Tarcie mokre		200	
Odporność powłoki na wielokrotne zginanie metodą fleksometryczną, nie mniej niż 50 000 zgięć:		-	brak uszkodzeń	PN-EN ISO 5402:2017
*) Uznaje się, również, że wyrób spełnia wymagania dotyczące bezpieczeństwa, jeżeli posiada aktualną autoryzację (certyfikat) do posługiwania się znakiem OEKO-TEX, zgodnie z normą OEKO-TEX Standard 100 (klasa produktów III).				

## 2. Wymagania techniczno-użytkowe

Tabela 3

Parametr	Jednostka miary	Wartość wskaźnika	Metoda badania wg.
Wytrzymałość połączenia spodu z wierzchem, nie mniej niż:	N/mm	2,5	PN-EN ISO 20344:2012 p. 5.2

## 3. Wymagania dla podeszw

Tabela 4

Parametr	Jednostka miary	Wartość wskaźnika	Metoda badania wg.
Wytrzymałość na rozdieranie, nie mniej niż:	kN/m	8	PN-ISO 34- 1:2007 Metoda A
Odporność na ścieranie, nie więcej niż:	mm <sup>3</sup>	300	PN-ISO 4649:2007 Metoda A
Odporność spodów na wielokrotne zginanie w temperaturze +23°C (szerokość nacięcia po 30 000 zgięć), nie więcej niż	mm	4	PN-EN ISO 20344:2012 p. 8.4

#### 4. Rodzaje szwów i ściegów maszynowych

Szycie cholewek obuwia jest przy pomocy szwów łączących. Ściegi są proste i zwarte. Zastosowano szwy łączące naszywane pojedynczo. Gęstość ściegu 4÷5 ściegów na 1 cm bieżący.

#### 5. Zestawienie elementów składowych

Tabela 5 Elementy składowe

Lp.	Elementy składowe	Ilość części na 1 parę
1.	Przyszwa z obłożyną zewnętrzną	2
2.	Obłożyna wewnętrzna	2
3.	Tylniki 4-elementowe	2
4.	Podszewka przyszew i obłożyn	2
5.	Zapiętek	2
6.	Wyściółka	2
7.	Międzypodszewka przyszew i obłożyną zewnętrzną	2
8.	Międzypodszewka obłożyny wewnętrznej	2
9.	Podwyściółka	2
10.	Podnosek	2
11.	Podpodeszwa	2
12.	Podeszwa	2
13.	Obcas	2
14.	Zakładka	2
15.	Usztywniacz stalowy	2
16.	Zapasowe fleki	2
<b>Razem</b>		<b>32</b>

#### 6. Tabela wymiarów kopyt

Obuwie produkowane jest wg numeracji francuskiej w rozmiarach od 36 do 42 w dwóch tęgosciach: standardowej G oraz podwyższonej H na kopytach, których podstawowe wymiary z tolerancją  $\pm 1\%$  określa tablica



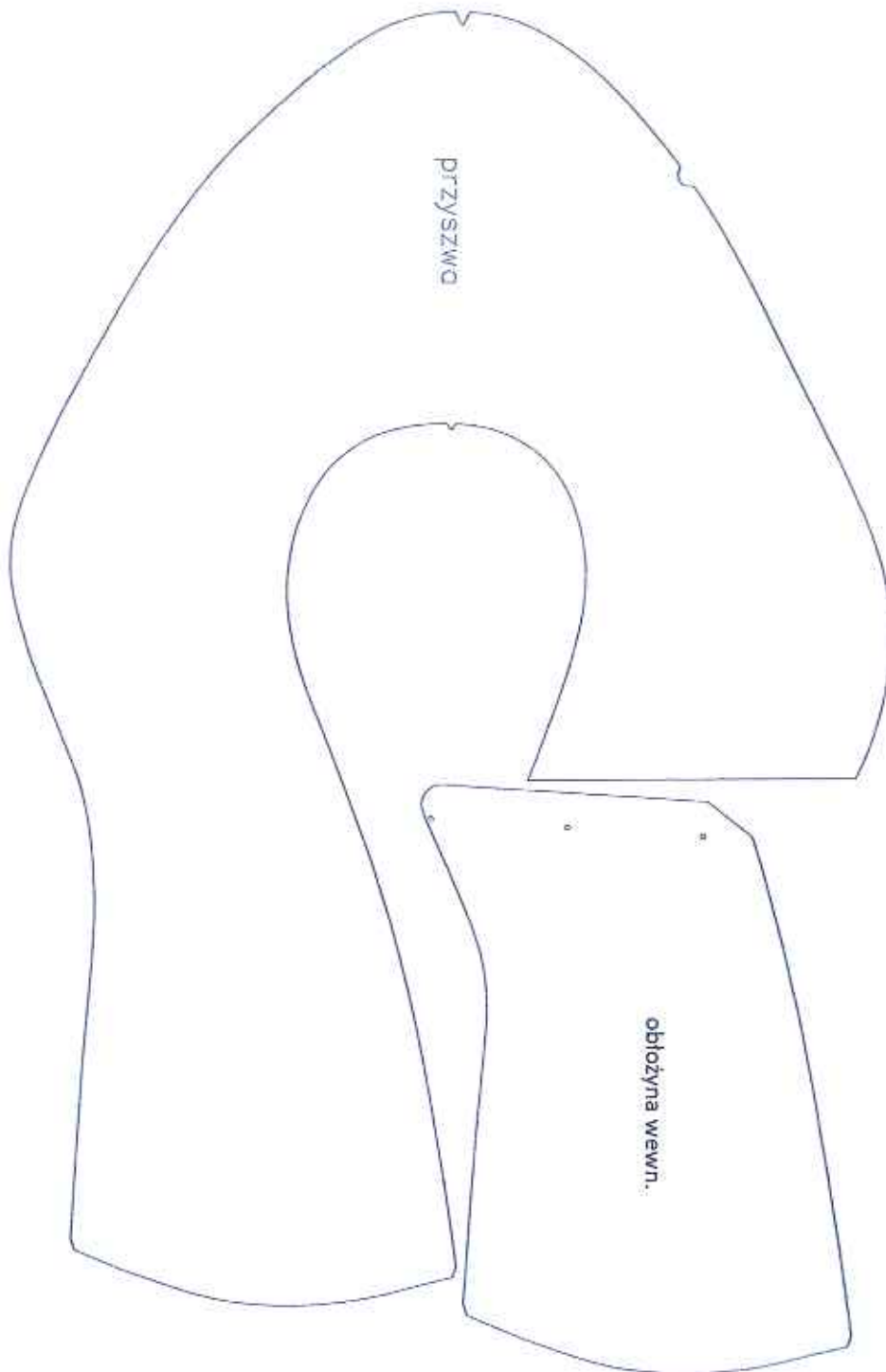
Tabela 6

Rozmiar- wg numeracji francuskiej	Długość kopyta w cm	Szerokość podstawy kopyta [mm] G/H		Obwód kopyta w przedstopiu [mm] G/H
36	24,7	79/80	49	224/226
37	25,4	81/82	50	229/231
38	26,1	82/83	51	233/235
39	26,8	84/85	52	237/239
40	27,5	86/87	53	242/244
41	28,2	88/89	54	249/251
42	28,5	90/91	55	256/258

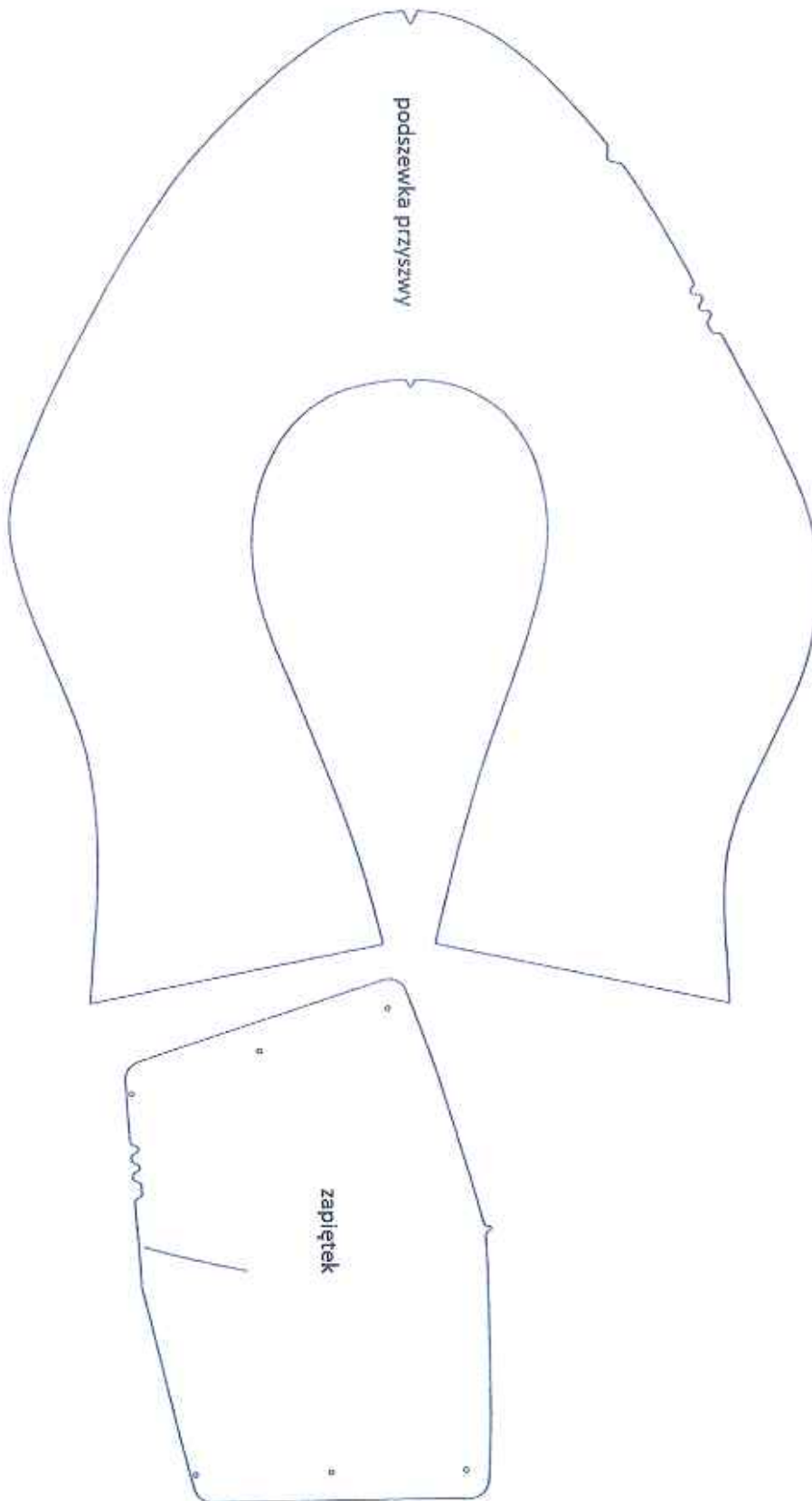
Do określenia prawidłowego rozmiaru wkładki, należy dodać 1 cm do długości stopy.

#### IV Rysunki elementów wierzchu buta

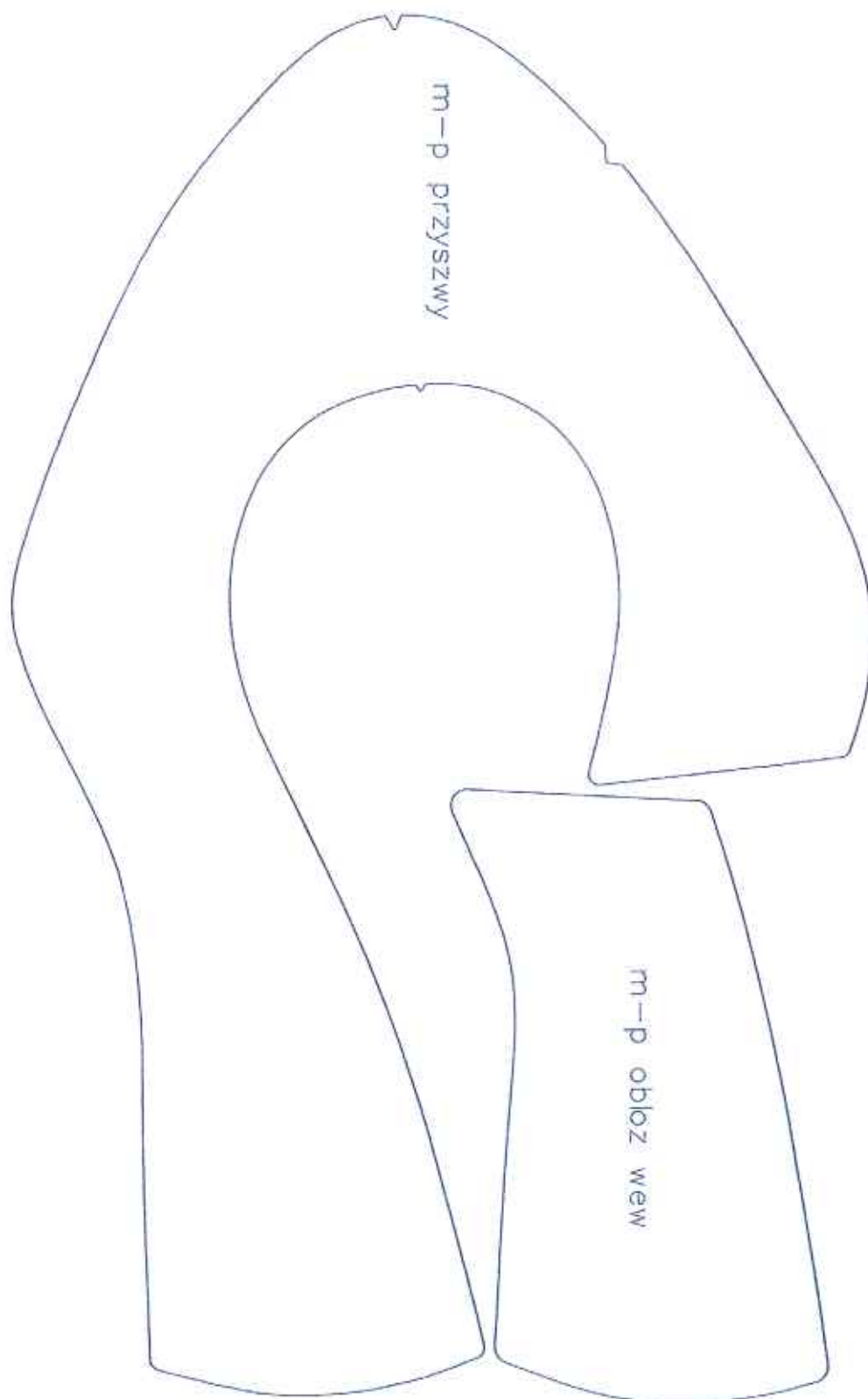
Rys. 4 Elementy wierzchnie



Rys. 5 Elementy podszewkowe



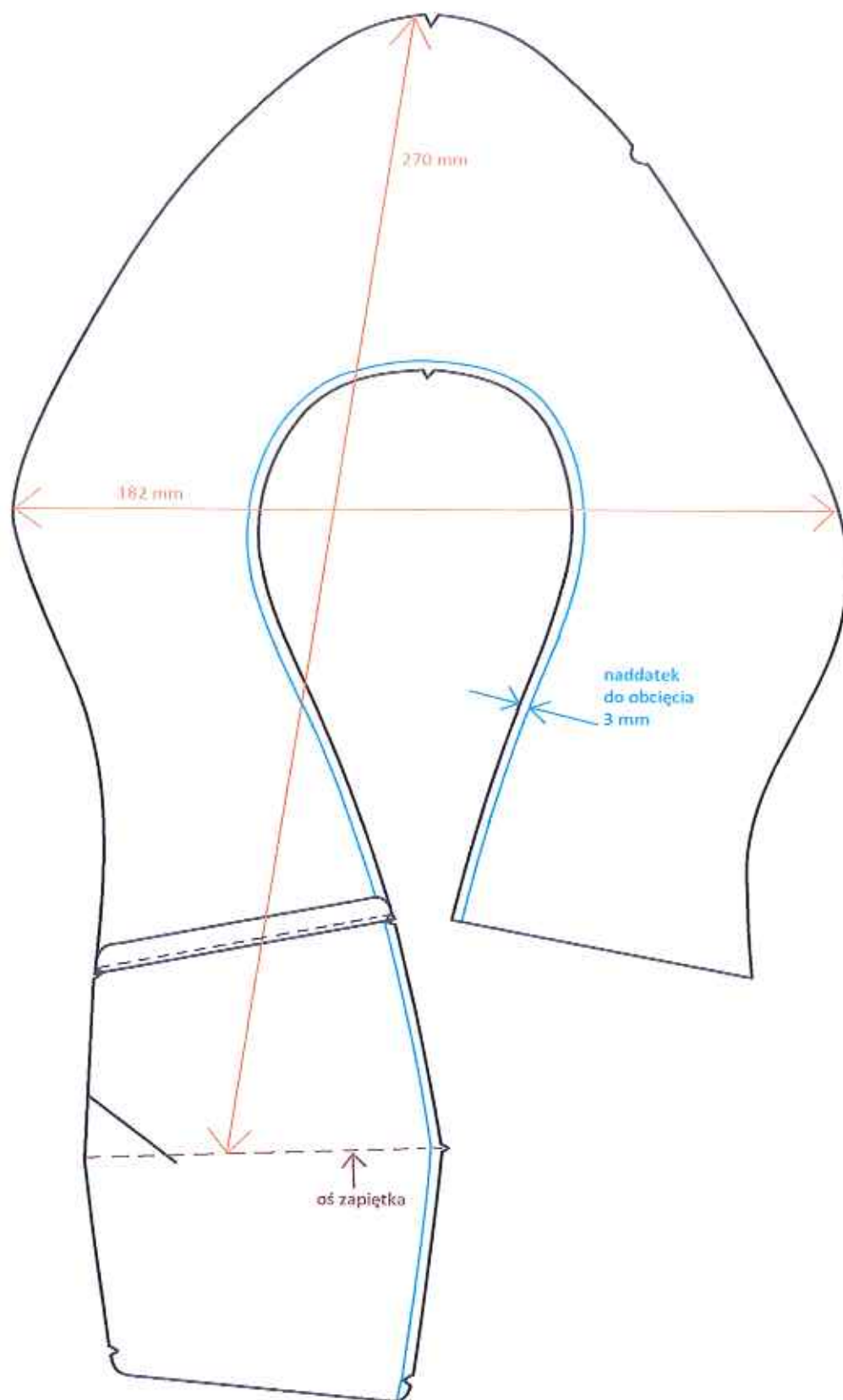
Rys. 6 Elementy wewnętrzne



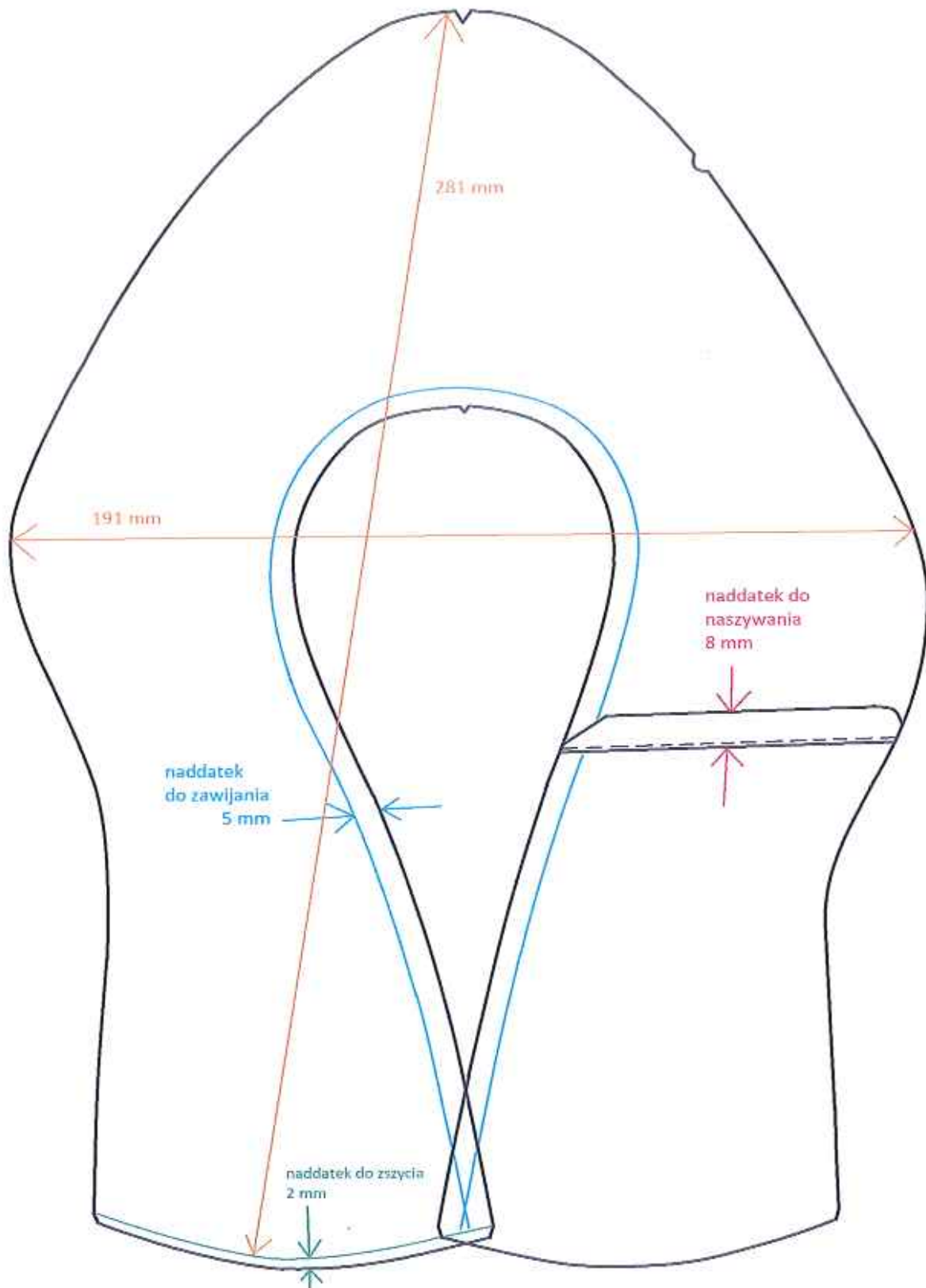
Rys. 7 Elementy wewnętrzne

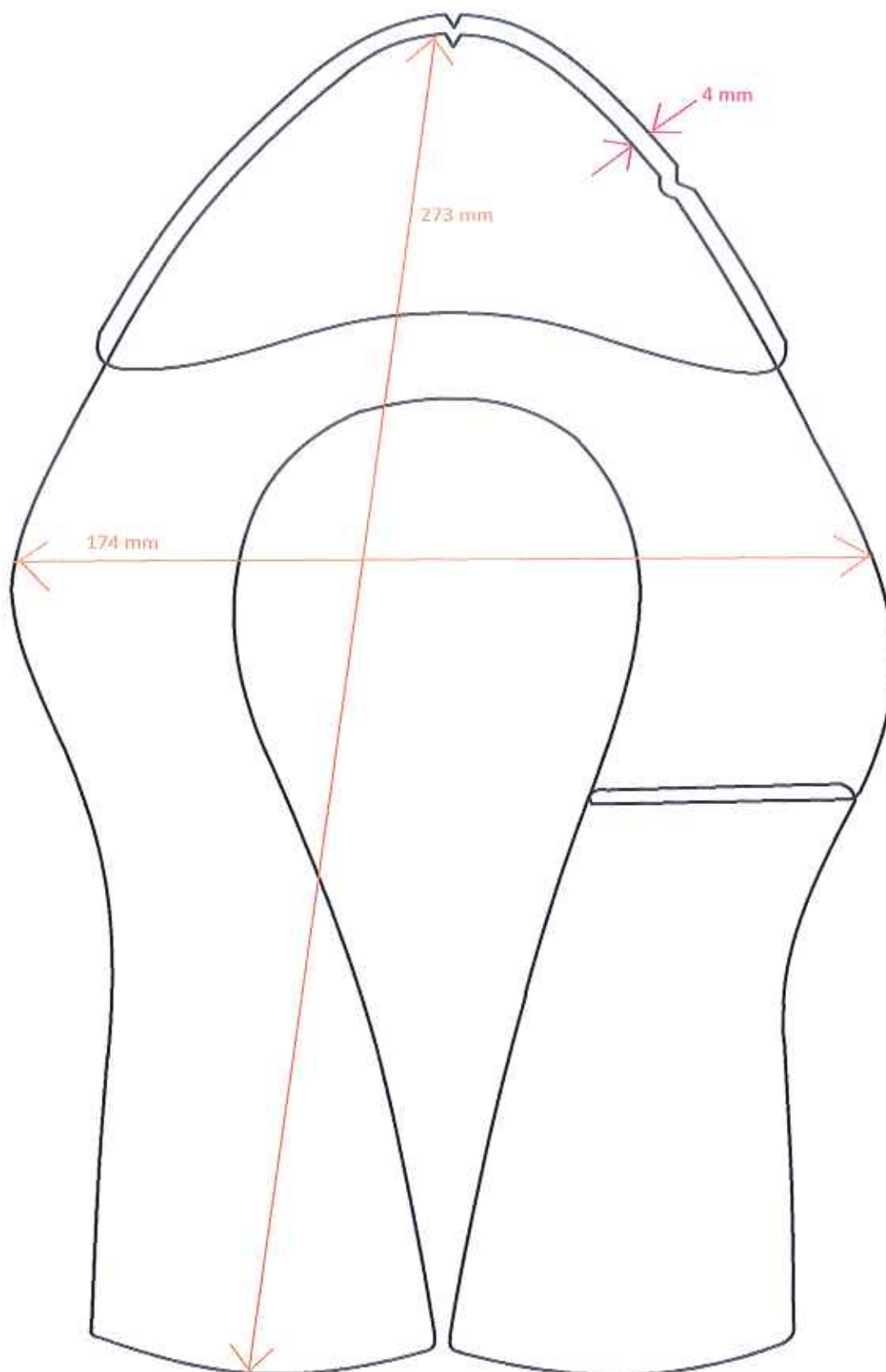


Rys. 8 Rysunek złożeniowy elementów wierzchnich w rozm. 37



Rys. 9 Rysunek złożeniowy elementów podszawkowych w rozm. 37



*Rys. 10 Rysunek złożeniowy elementów wewnętrznych w rozm.37*



## V Wymagania użytkowe

Półbuty skórzane wyjściowe damskie powinny być wykonane za pomocą technologii, która będzie gwarantowała jej wysokie parametry użytkowe. W szczególności wyrób nie powinien powodować miejscowych ucisków, otarć oraz podrażnień skóry użytkownika. Wszystkie surowce i dodatki wykorzystywane do konfekcjonowania wyrobu nie powinny zawierać substancji uznanych za szkodliwe dla zdrowia. Półbuty powinny być odporne na ścieranie, zapewnić trwałe połączenie spodu z cholewką, posiadać podeszwę antypoślizgową odporną na wielokrotne zginanie .

## VI Wymagania jakościowe

Dopuszcza się jedynie wyroby wykonane w pierwszym gatunku. Ocenę jakości należy wykonać wg normy PN-86/O-91011 Obuwie wyjściowe, domowe i robocze.

### 1. Wymagania dotyczące bezpieczeństwa użytkowania

Konstrukcja wyrobu powinna zapewnić komfort użytkowania. Nie powinny powodować ucisków i otarć ciała oraz nie powinny krępować ruchów. Elementy, które bezpośrednio dotykają ciała powinny być pozbawione szorstkich, ostrych brzegów i elementów wystających, które mogą powodować podrażnienia.

Wyrób powinien być wykonany z materiałów i dodatków spełniających wymagania Rozporządzenia (WE) nr 1907/2006 Parlamentu Europejskiego i Rady z dnia 18 grudnia 2006r. w sprawie rejestracji, oceny, udzielania zezwoleń i stosownych ograniczeń w zakresie chemikaliów (REACH) i utworzenia Europejskiej Agencji Chemikaliów, zmieniającego Dyrektywę 1999/45/WE oraz uchylającego Rozporządzenie Rady (EWG) nr 793/93 i Rozporządzenie Komisji (WE) nr 1488/94, jak również Dyrektywę Rady 76/769/EWG i Dyrektywy Komisji 91/155/EWG, 93/67/EWG, 93/105/WE i 2000/21/WE (Dz.Urz.UE z 2006r. Nr L396, s 1 z późniejszymi zmianami).

### 2. Dokumenty potwierdzające spełnienie wymagań dokumentacji

Aby spełnić wymagania niniejszej dokumentacji należy, przedstawić:

- Oświadczenie o zgodności użytych materiałów z DTT.
- Na wniosek Zamawiającego, Wykonawca ma obowiązek przedstawić poświadczenia producenta lub dostawcy na materiały zasadnicze zawarte w tabeli 2 i Tabeli 4.

- Na wniosek Zamawiającego, Wykonawca ma obowiązek przedstawić poświadczenia producenta lub dostawcy na spełnienie wymagań dodatków wymienionych w Tabeli 1 (poz. 5,11,15)
- Deklarację wykonawcy dotyczącą przeprowadzonej klasyfikacji jakości i 100% kontroli końcowej wyrobów.
- Oświadczenie wykonawcy o stosowaniu bezpiecznych dla zdrowia materiałów i elementów składowych półbutów wyjściowych skórzanych damskich zgodnie z Wymaganiami dotyczącymi bezpieczeństwa użytkowania na wniosek Zamawiającego przedstawić stosowne dokumenty
- Gwarancja wykonawcy pkt. VI

Uwaga: w przypadku zastąpienia lub wycofania norm przywołanych w Dokumentacji Techniczno-Technologicznej, dopuszcza się stosowanie dokumentów normatywnych je zastępujących.

## **VII Cechowanie, znakowanie, pakowanie, przechowywanie,**

### **1. Wszywka**

Obuwie cechowane jest na podszewce/wyściółce. Cechowanie (musi być trwałe i nieszkodliwe) na podszewce wyściółce obejmuje niżej wymienione symbole:

- nazwa lub znak firmowy Wykonawcy i Producenta - na wyściółce
- nazwa wyrobu
- rozmiar (wg numeracji francuskiej),
- tęgość,
- data produkcji (miesiąc i rok),
- numer partii produkcyjnej.

Na podeszwie umieszczany jest rozmiar wg numeracji francuskiej, dodatkowo może być umieszczona nazwa lub znak firmowy Producenta.

## 2. Etykieta jednostkowa

Etykieta jednostkowa naklejana na pudełka jednostkowe powinna zawierać następujące dane:

- nazwę i adres Wykonawcy i Producenta,
- nazwę wyrobu,
- rozmiar (wg numeracji francuskiej),
- tęgość,
- datę produkcji (miesiąc i rok),
- numer partii produkcyjnej,
- jakość wyrobu podaną słownie,
- informację o sposobie konserwacji,
- informację o okresie gwarancji (wpisać okres gwarancji ustalony w umowie kupna-sprzedazy, lecz nie krótszy niż 2 lata).

## 3. Etykieta zbiorcza

Etykieta zbiorcza naklejona na karton zbiorczy powinna zawierać dane z etykiety jednostkowej poszerzone o ilość par obuwia w opakowaniu zbiorczym.

Umieszczanie na obuwiu innych informacji niż podane wyżej jest niedopuszczalne.

### **„Informacja o sposobie konserwacji”**

*„Na oczyszczone powierzchnie nakładać równomiernie ciekłą warstwę typowej pasty do obuwia o barwie czarnej, odczekać ok. 10 min. a następnie obuwie wypolerować miękką szczotką lub szmatką. Nie jest zalecane stosowanie past/preparatów samonabłyszczających”.*

#### 4. Pakowanie

Parę półbutów należy pakować w jednostkowe pudełka tekturowe naklejając etykietę jednostkową,

a następnie zaleca się pakowanie po 10 par (w tym samym rozmiarze) w karton zbiorczy.

Na karton zbiorczy należy nakleić etykietę zbiorczą.

#### 5. Przechowywanie

Półbuty skórzane wyjściowe damskie należy przechowywać w pomieszczeniach suchych, przewiewnych, nienastłonecznionych, pozbawionych obcych zapachów, w warunkach zabezpieczających je przed zamoczeniem, poplamieniem, zabrudzeniem oraz uszkodzeniami mechanicznymi i chemicznymi.

#### VIII Gwarancja wykonawcy (producenta)

1. Na wyroby Wykonawca udzieli gwarancji na okres minimum 24 miesiące licząc od daty podpisania protokołu odbioru przez przedstawicieli Wykonawcy i Przedstawicieli Zamawiającego z zastrzeżeniem sytuacji, gdy inny termin gwarancji ujęto w umowie.
2. Wykonawca odpowiada za wady fizyczne, ujawnione w dostarczonym towarze, ponosi z tego tytułu wszystkie zobowiązania. Jest odpowiedzialny względem Zamawiającego, jeżeli dostarczony towar ma wady zmieniające jego wartość lub użyteczność wynikającą z jego przeznaczenia, nie ma właściwości wymaganych przez Zamawiającego, albo jeżeli dostarczono go w ilości lub stanie innym niż zamówiono.
3. O wadach fizycznych wyrobów Zamawiający zawiadamia Wykonawcę bezpośrednio w chwili ujawnienia w nich wad, w celu realizacji przysługujących z tego tytułu uprawnień. Formę zawiadomienia stanowi „Protokół reklamacji” wykonany przez Zamawiającego, przekazany Wykonawcy w terminie 7 dni od daty ujawnienia wady.

4. Wykonawca jest zobowiązany do usunięcia wad fizycznych wyrobów lub do dostarczenia wyrobów wolnych od wad, jeżeli wady te ujawniają się w ciągu okresu określonego w gwarancji.
5. Jeżeli w wykonaniu swoich obowiązków Wykonawca dostarczył Zamawiającemu zamiast wyrobów wadliwych takie same wyroby nowe – wolne od wad, termin gwarancji biegnie na nowo od chwili ich dostarczenia. Wymiany wyrobów Wykonawca dokona bez żadnej opłaty, nawet gdyby ceny uległy zmianie.
6. Gwarancja obejmuje również wyroby nabyte przez Wykonawcę od kooperantów.
7. Utrata roszczeń z tytułu wad fizycznych nie następuje mimo upływu terminu gwarancji, jeżeli Wykonawca wadę podstępnie zataił.
8. W przypadku stwierdzenia w okresie gwarancji wad fizycznych w dostarczonych wyrobach Wykonawca:
  - a. rozpatrzy „Protokół reklamacji” w ciągu 3 dni licząc od daty jego otrzymania,
  - b. usprawni wadliwe wyroby w terminie 14 dni, licząc od daty otrzymania „Protokołu reklamacji”
  - c. usunie wady w dostarczonych wyrobach w miejscu, w którym zostały one ujawnione lub na własny koszt dostarczy je do swojej siedziby w celu ich usprawnienia,
  - d. wyroby wolne od wad dostarczy na własny koszt do miejsca, w którym wady zostały ujawnione  
w terminie określonym w pkt. b,
9. Przedłuży termin gwarancji o czas, w którym wskutek wad wyrobu, objętego gwarancją, uprawniony do gwarancji nie mógł z niego korzystać.
10. Wymienia wadliwy wyrób w terminie 21 dni, licząc od daty otrzymania „Protokołu reklamacyjnego”, jeżeli nie dotrzymał terminu naprawy określonego w pkt. b.

11. Dokona stosownych zapisów w karcie gwarancyjnej, dotyczących zakresu wykonywanych napraw oraz zmiany okresu udzielonej gwarancji.
12. Ponosi odpowiedzialność z tytułu przypadkowej utraty lub uszkodzenia wyrobu w czasie od przyjęcia go do naprawy do czasu przekazania sprawnego użytkownikowi w miejscu ujawnienia wady.
13. Jeżeli zamówiony towar w ocenie Zamawiającego nie spełnia wymaganych kryteriów Zamawiający może odmówić jego przyjęcia, a wykonawca jest zobowiązany dostarczyć towar wolny od wad.
14. Uszkodzenia leżące po stronie użytkownika wynikające z nieprawidłowego użytkowania lub konserwacji nie podlegają warunkom gwarancji.

## IX ZDJĘCIA POGLĄDOWE

*Fot.1 Półbuty skórzane wyjściowe damskie*



Figure 1 Fot.2 Półbuty skórzane wyjściowe damskie



Fot.3 Półbuty skórzane wyjściowe damskie



Fot.4 Półbuty skórzane wyjściowe damskie



Fot.5 Półbuty skórzane wyjściowe damskie

