

Wytyczne do projektowania – opis przedmiotu zamówienia

Przedmiotem zamówienia jest opracowanie dokumentacji technicznej przebudowy Miejskiej Biblioteki Publicznej w Łomży, Filia nr 2 w Łomży wraz z przystosowaniem budynku do aktualnie obowiązujących przepisów p.poż.

W zakres prac projektowych wchodzi:

Branża budowlana:

- 1) Dostosowanie pomieszczeń istniejących i modernizowanych do przepisów ppoż. (szerokości i wysokości drzwi wewnętrznych).
- 2) Połączenie części istniejącej z modernizowaną poprzez wykucie otworu w ścianie nośnej pomiędzy pomieszczeniami.
- 3) Likwidacja stropu podwieszanego.
- 4) Dostosowanie łazienki w części modernizowanej dla celów osób niepełnosprawnych na wózkach.
- 5) Wymiana stolarki okiennej na nową z możliwością otwierania.
- 6) Likwidacja ścianki działowej w części modernizowanej.
- 7) Likwidacja drzwi wewnętrznych i poszerzenie otworu pomiędzy pomieszczeniami w części modernizowanej.
- 8) Wymiana drzwi zewnętrznych zgodnych z przepisami ppoż.
- 9) Zapewnienie dostępu do pomieszczeń osobom niepełnosprawnym (przebudowa schodów zewnętrznych).
- 10) Wymiana posadzek w części modernizowanej.
- 11) Wygładzenie i malowanie ścian.

Branża sanitarna:

- 1) Opracowanie projektu modernizacji instalacji wodno-kanalizacyjnej.
- 2) Opracowanie projektu modernizacji instalacji centralnego ogrzewania.
- 3) Opracowanie projektu wentylacji mechanicznej nawiewno-wywiewnej z odzyskiem ciepła, z nagrzewnicą elektryczną (opcja do uzgodnienia).
- 4) Opracowanie projektu klimatyzacji (opcja do uzgodnienia).

W opracowanych projektach należy uwzględnić sposób rozliczania mediów: woda zimna, woda ciepła, centralne ogrzewanie, prąd. Należy uwzględnić dostosowanie pomieszczeń do osób niepełnosprawnych (łazienka, wejście, drzwi, itp.). Należy uwzględnić w dokumentacji dostosowanie przebudowywanych instalacji oraz pomieszczeń do przepisów p.poż. (zawór pierwszeństwa pożarowego, hydranty, klapy p.poż., itp.). Dokumentacja musi być uzgodniona z rzeczoznawcą ds. p.poż, rzeczoznawcą sanitarnym.

Branża elektryczna:

- 1) Opracowanie projektu modernizacji instalacji elektrycznej.
 - opracowanie dokumentacji rozbiórki i demontażu istniejącej instalacji elektrycznej pomieszczeń wchodzących w skład inwestycji,
 - opracowanie kompletnej dokumentacji instalacji elektrycznej,
 - powiązanie projektowanej instalacji elektrycznej do instalacji elektrycznej istniejącej biblioteki

- a) zaprojektowanie wewnętrznej linii zasilającej z istniejącej rozdzielni Biblioteki do nowoprojektowanej rozdzielni,
 - b) obliczyć zapotrzebowanie na energię elektryczną oraz przewidzieć ewentualne zwiększenie mocy przyłączeniowej,
 - c) obliczyć czy obciążalność wlv Biblioteki jest wystarczająca aby zasilić projektowane pomieszczenia (jeśli nie zaprojektować przewód o zwiększonym przekroju)
 - d) zaprojektować zabezpieczenie rozdzielni projektowanej w rozdzielni głównej,
- 2) Opracowanie projektu modernizacji instalacji CCTV,
 - 3) Opracowanie projektu modernizacji instalacji SSP,
 - 4) Opracowanie projektu modernizacji instalacji SSWiN,
 - 5) Opracowanie projektu modernizacji instalacji LAN.

Należy uwzględnić dostosowanie pomieszczeń do osób niepełnosprawnych (łazienka, wejście, drzwi, itp.). Należy uwzględnić w dokumentacji dostosowanie przebudowywanych instalacji oraz pomieszczeń do przepisów p.poż.

UWAGI:

Wykonać inwentaryzację urządzeń przeciwpożarowych, sporządzić dokumentację wykonawczą na której należy nanieść wszystkie istniejące oraz projektowane urządzenia PPOŻ. Wyżej wymienioną dokumentację uzgodnić z rzeczoznawcą PPOŻ.

W dokumentacji projektowej należy uwzględnić zabezpieczenie przejść instalacji sanitarnych i elektrycznych przez strefy pożarowe.

Wszystkie projekty wykonawcze należy uzgodnić z rzeczoznawcą ds. zabezpieczeń ppoż.

Przed rozpoczęciem prac projektowych projektant sporządzi inwentaryzację istniejącego stanu lokali Miejskiej Biblioteki Publicznej w Łomży.

Projektant powinien przedstawić opracowanie koncepcji architektoniczną projektowanego obiektu oraz z szacowanym kosztem realizacji zadania w terminie do 4 tygodni od dnia podpisania umowy. Koncepcje powinny zawierać zakres niezbędny i umożliwiający podjęcie decyzji co do przyjętych rozwiązań projektu m.in.:

A) rysunki:

- rzuty kondygnacji
- przekroje

B) opis techniczny zawierający dane o rozwiązaniach konstrukcyjno-materiałowych.

Zamawiający w terminie 14 dni roboczych dokona weryfikacji koncepcji oraz w razie potrzeby zorganizuje konsultacje zainteresowanych stron, na których Projektant zobowiązany będzie zaprezentować rozwiązania projektowe. Po dokonaniu wyboru i odbioru koncepcji w ww. terminie Projektant opracuje Projekt przebudowy uwzględniający wszelkie uwagi, zmiany i zalecenia wynikające z ustaleń przy analizie koncepcji projektowej.

1. Szczegółowy zakres prac obejmuje:

- 1) Wykonanie mapy do celów projektowych w postaci elektronicznej i w wersji papierowej – skala 1:500 z wykazem właścicieli.
- 2) Wykonanie badań podłoża gruntowego z dokumentacją tych badań – jeżeli dotyczy.

- 3) Opracowanie koncepcji architektonicznej projektowanego obiektu wraz z szacowanym kosztem realizacji zadania,
- 4) Opracowanie dokumentacji projektowej (projektów architektoniczno - budowlanych i wykonawczych wszystkich branż) zgodnie z wymogami ustawy z dnia 7 lipca 1994 r. Prawo Budowlane oraz innymi przepisami obowiązującymi w dniu przekazania dokumentacji Zamawiającemu.
- 5) Zakres zamówienia obejmuje również nadzór autorski nad realizacją robót zawartych w zamawianej dokumentacji projektowej.
- 6) Przygotowanie wniosku na wydanie pozwolenia na budowę lub zgłoszenia budowy lub wykonywania innych robót budowlanych.

2. Projekty budowlane i wykonawcze oraz opracowania, które należy wykonać:

- Projekt architektoniczno - budowlany,
- Projekty wykonawcze,
- Projekt przeciwpożarowy, który zawiera wszystkie prace niezbędne do dostosowania obiektu do aktualnych przepisów PPOŻ.
- Informacja dotycząca bezpieczeństwa i ochrony zdrowia
- Przedmiary robót
- Kosztorys inwestorski
- Specyfikacje techniczne wykonania i odbioru robót
- ZZK – zakres robót przewidzianych w projektach wykonawczych

*- należy zastosować energooszczędne źródła światła, np. LED-owe

3. Opracowania należy wykonać:

- a) **5 egzemplarzach** – (w formie papierowej) – projekt budowlany, składający się z:
 - a. – projektu zagospodarowania terenu,
 - b. - projektu architektoniczno- budowlanego,
 - c. - projektu technicznego,
- b) **4 egzemplarzach** – (w formie papierowej) - projekty wykonawcze,
- c) **3 egzemplarzach** – (w formie papierowej) koncepcje,
- d) **2 egzemplarzach** – specyfikacje techniczne, przedmiary robót, kosztorysy inwestorskie i ZZK,
- e) formie elektronicznej całość ww. opracowań, w formacie *.dwg i pdf oraz ath w wersji 4.07 lub wyższej (kosztorysy, przedmiary) - na płycie CD.
- f) Dokumentacja projektowa na nośnikach elektronicznych będzie wykorzystywana do ogłoszenia postępowania o udzielenie zamówienia publicznego na stronie internetowej Zamawiającego <http://www.um.lomza.pl/> i stronie prowadzonego postępowania https://platformazakupowa.pl/pn/um_lomza - a w przypadku zmiany adresu tej strony na obowiązującej stronie (kosztorysy inwestorskie, przedmiary robót na oddzielnym nośniku).
- g) **2 egzemplarzach** – wniosek o decyzję o pozwoleniu na budowę wraz z załącznikami, zgłoszenie budowy lub wykonywania innych robót budowlanych.

W ww. ilościach dokumentację należało będzie przekazać Zamawiającemu (egzemplarze dokumentacji, które są przekazywane instytucjom przy uzgodnieniu dokumentacji nie mogą być w tą ilość wliczane).

W każdym egzemplarzu dokumentacji powinny być ponumerowane strony i rysunki.

Dokumentację należy opracować w zakresie niezbędnym do uzyskania przez Zamawiającego pozwolenia na wykonanie robót w niej ujętych oraz udzielenia zamówienia na ich realizację w procedurze zamówień publicznych uregulowanych w ustawie Prawo zamówień publicznych obowiązującej na dzień odbioru dokumentacji.

Dokumentacja projektowa winna być wykonana zgodnie z wymaganiami ustawy z dnia 7 lipca 1994 r. Prawo budowlane, aktualnymi przepisami oraz zasadami wiedzy technicznej, z uwzględnieniem Rozporządzenia Ministra Infrastruktury z dnia 12 kwietnia 2002 r.: w sprawie warunków jakim powinny odpowiadać budynki i ich usytuowanie (Dz. U. z 2019 r. poz. 1065 z późn. zm.), Rozporządzenia Ministra Rozwoju z dnia 11 września

2020 r. w sprawie szczegółowego zakresu i formy projektu budowlanego (Dz.U. z 2020 r. poz. 1609) oraz wymogami innych przepisów obowiązujących w dniu przekazania Zamawiającemu (przepisy ppoż i sanitarne).

Dokumentacja musi posiadać wszystkie niezbędne uzgodnienia, decyzje, opinie i inne potrzebne do uzyskania pozwolenia na budowę.

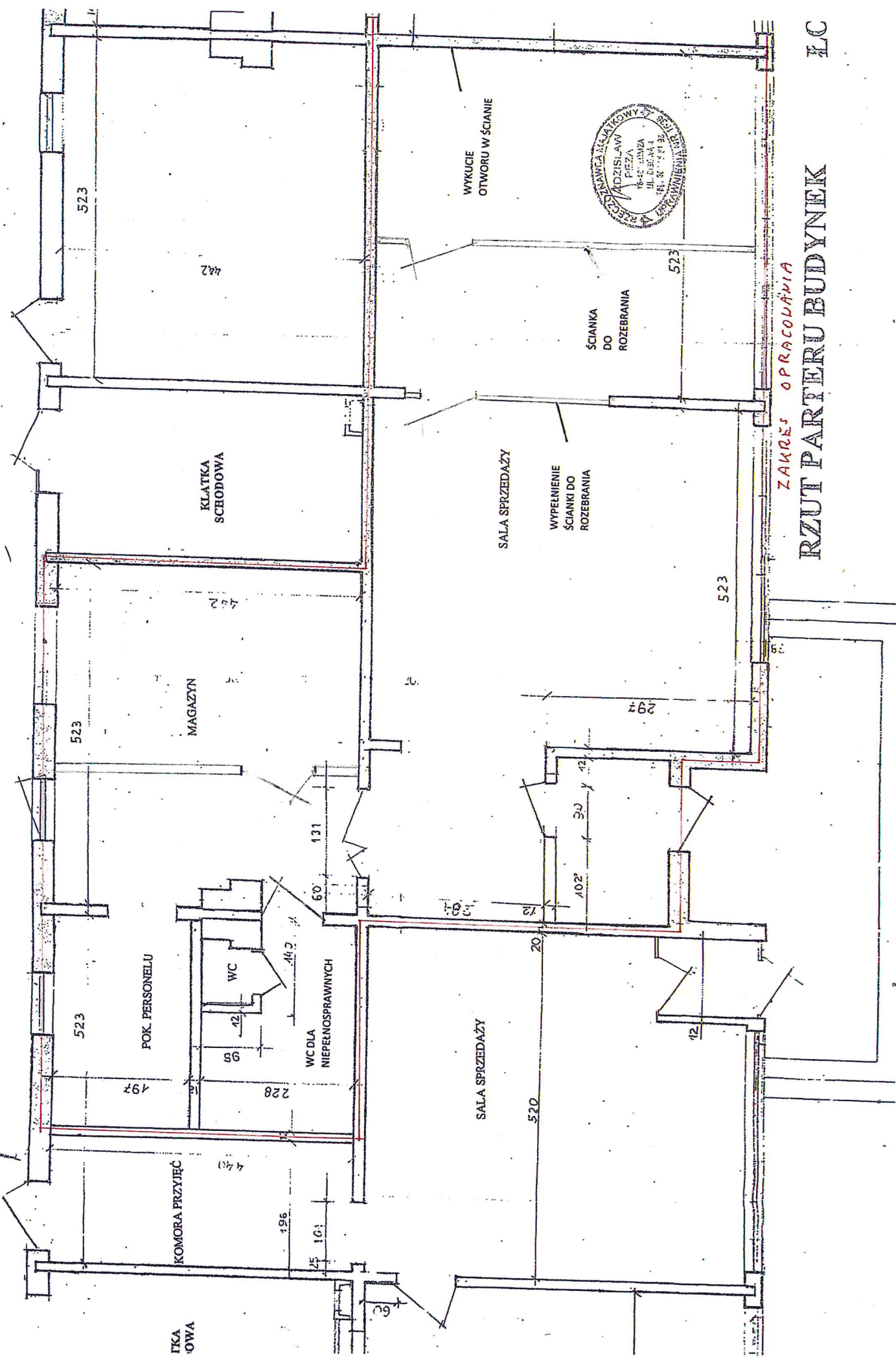
- opracować Specyfikacje Techniczne Wykonania i Odbioru Robót – zawierające zbiory wymagań, które są niezbędne do określenia standardu i jakości wykonania robót w zakresie sposobu wykonania robót budowlanych, obejmujące w szczególności wymagania dotyczące właściwości materiałów, wymagania dotyczące sposobu wykonania i oceny prawidłowości wykonania poszczególnych robót oraz określające zakresy prac, które powinny być ujęte w cenach poszczególnych pozycji przedmiaru. Specyfikacje Techniczne Wykonania i Odbioru Robót należy wykonać jako oddzielne opracowania, w których należy wydzielić tomy zgodnie z przyjętą systematyką podziału robót budowlanych. Specyfikacje techniczne wykonania i odbioru robót należy opracować z uwzględnieniem podziału szczegółowego, wg Wspólnego Słownika Zamówień /CPV/ oraz zgodnie z przepisami prawa w szczególności Rozporządzeniem Ministra Rozwoju i Technologii z dnia 20 grudnia 2021 r. w sprawie szczegółowego zakresu i formy dokumentacji projektowej, specyfikacji technicznych wykonania i odbioru robót budowlanych oraz programu funkcjonalno-użytkowego (Dz. U. z 2021 r. poz. 2454).
- opracować przedmiary robót – zawierające zestawienie przewidywanych do wykonania robót podstawowych w kolejności technologicznej ich wykonania wraz z ich szczegółowym opisem lub wskazaniem podstaw ustalających szczegółowy opis oraz wskazaniem właściwych specyfikacji technicznych wykonania i odbioru robót budowlanych, z wyliczeniem i zestawieniem ilości jednostek przedmiarowych robót podstawowych. Spis działów przedmiaru robót powinien przedstawiać podział wszystkich robót budowlanych na grupy robót, wg Wspólnego Słownika Zamówień /CPV/. Opracowane przedmiary muszą w poszczególnych pozycjach zawierać wyliczenie ilości robót. Przedmiary robót należy wykonać jako odrębne opracowania z podziałem na branże dla wszystkich robót ujętych w projektach. Należy opracować zgodnie z przepisami prawa w szczególności zgodnie z Rozporządzeniem Ministra Rozwoju i Technologii z dnia 20 grudnia 2021 r. w sprawie szczegółowego zakresu i formy dokumentacji projektowej, specyfikacji technicznych wykonania i odbioru robót budowlanych oraz programu funkcjonalno-użytkowego (Dz. U. z 2021 r. poz. 2454) i Rozporządzeniem Ministra Rozwoju i Technologii z dnia 20 grudnia 2021 r. w sprawie określenia metod i podstaw sporządzania kosztorysu inwestorskiego, obliczania planowanych kosztów prac projektowych oraz planowanych kosztów robót budowlanych określonych w programie funkcjonalno-użytkowym (Dz. U. z 2021 r. poz. 2458).
- wykonać kosztorys inwestorski w oparciu o obowiązujące przepisy m.in. Rozporządzenie Ministra Rozwoju i Technologii z dnia 20 grudnia 2021 r. w sprawie określenia metod i podstaw sporządzania kosztorysu inwestorskiego, obliczania planowanych kosztów prac projektowych oraz planowanych kosztów robót budowlanych określonych w programie funkcjonalno-użytkowym (Dz.U. z 2021 r., poz. 2458).
- opracować informację dotyczącą bezpieczeństwa i ochrony zdrowia zgodnie z wymogami obowiązujących przepisów (Rozporządzenie Ministra Infrastruktury z dnia 23.06.2003 r. w sprawie informacji dotyczącej bezpieczeństwa i ochrony zdrowia oraz planu bezpieczeństwa i ochrony zdrowia).

Projekt powinien uwzględniać zapisy Ustawy z dnia 19 lipca 2019 r. o zapewnieniu dostępności osobom ze szczególnymi potrzebami (DZ.U.2020 poz. 1062 tj.) oraz być zgodnym ze **Standardami dostępności budynków dla osób z niepełnosprawnościami** opublikowanymi na stronie www Ministerstwa Rozwoju, Pracy i Technologii: <https://www.gov.pl/web/rozwoj-praca-technologie/standardy-dostepnosci-budynkow-dla-osob-z-niepelnosprawnosciam>

201. m. 8. 010. S.W.2

LOKAL UŻYTKOWY NR 2 POW. 105,94 m²

LOKAL UŻYTKOWY NR 3 POW. 23,12m²



ZAKRES OPRACOWANIA

RZUT PARTERU BUDYNEK LC

