

520.262.2.....2021.KK

U M O W A Nr 520.262.2.....2021.KK

NAPRAWA NAWIERZCHNI DROGOWEJ W PASIE TORÓW TRAMWAJOWYCH

zawarta w **dniu** w Gdańsku,

zwana dalej „**umową**”

pomiędzy:

Gdańskie Autobusy i Tramwaje Sp. z o.o., z siedzibą: ul. Jaśkowa Dolina 2, 80-252 Gdańsk, zarejestrowaną w Sądzie Rejonowym Gdańsk-Północ w Gdańsku, VII Wydział Gospodarczy Krajowego Rejestru Sądowego pod numerem KRS 0000186615, posiadającą numer identyfikacji podatkowej NIP 2040000711, Regon 192993561, o kapitale zakładowym 69.171.000,00 zł, posiadającą status dużego przedsiębiorcy w rozumieniu ustawy z dnia 8 marca 2013 r. o przeciwdziałaniu nadmiernym opóźnieniom w transakcjach handlowych, reprezentowaną przez:

.....
.....

zwaną w dalszej części umowy „Zamawiającym”,

a

.....
.....

zwaną w dalszej części umowy „Wykonawcą”,

łącznie dalej zwanych „**Stronami**” lub z osobna „**Stroną**”,

po przeprowadzeniu postępowania o udzielenie zamówienia publicznego w trybie przetargu nieograniczonego sektorowego, znak sprawy, 520.261.2.76.2021.KK z dnia, niepodlegającym przepisom ustawy z dnia 11 września 2019 roku Prawo zamówień publicznych (Dz.U. z 2021 roku, poz. 1129 z późn.zm.), na zasadach określonych w „Regulaminie Zamówień Publicznych Sektorowych” Gdańskich Autobusów i Tramwajów Sp. z o.o., stanowiącym Załącznik nr 3 do Zarządzenia Nr 24/2017 Prezesa Zarządu Gdańskich Autobusów i Tramwajów Sp. z o.o. z dnia 10.08.2017 r. wraz ze zmianami, jak również zgodnie z zapisami Specyfikacji Istotnych Warunków Zamówienia, dalej „SIWZ”, oraz wybraniu oferty Wykonawcy jako oferty najkorzystniejszej, została zawarta umowa o następującej treści:

§ 1. Przedmiot umowy

1. Przedmiotem umowy są roboty budowlane związane z naprawą nawierzchni drogowej w pasie torów tramwajowych na terenie miasta Gdańska, tj.:
 - 1) Uzupełnienie ubytków nawierzchni bitumicznej z asfaltu lanego wzdłuż jednej strony toku szynowego – 1700 mb
 - 2) Przełożenie nawierzchni z kostki betonowej – 1000 m²
 - 3) Przełożenie nawierzchni z kostki kamiennej wzdłuż jednej strony toku szynowego – 900 mb
 - 4) Wymiana nawierzchni bitumicznej z asfaltu lanego w torowisku tramwajowym – 300 m²
 - 5) Frezowanie nawierzchni bitumicznej w torowisku tramwajowym – 5000 m²
 - 6) Wymiana nawierzchni z mieszanki mastyksowo-grysowej SMA w torowisku tramwajowym – 120 m²
2. Zakres robót do wykonania określony w ust. 1 w pkt od 1 do 6, został szczegółowo opisany w SIWZ w Rozdziale I. Wymagania dotyczące sposobu realizacji robót zostały określone w Rozdziale II SIWZ. Rozdział I i II SIWZ stanowią Załącznik nr 4 do umowy.
3. Podana szacunkowa wielkość poszczególnych robót nie stanowi zobowiązania Zamawiającego względem Wykonawcy, ani podstawy dochodzenia roszczeń odszkodowawczych przez Wykonawcę. Zamawiający dopuszcza sytuację rezygnacji z części zakresu robót z którejkolwiek pozycji oferty cenowej Wykonawcy i wykorzystanie tych środków do realizacji robót określonych w innych pozycjach, celem zwiększenia zakresu tych robót.
4. Zamawiający gwarantuje wykorzystanie umowy w zakresie 50% przewidzianych ilości poszczególnych pozycji robót do wykonania.
5. Zamawiający przewiduje zastosowanie prawa opcji polegającego na powtórzeniu robót przewidzianych w zamówieniu podstawowym, określonym w ust. 1 niniejszego paragrafu. Wykonawca zobowiązuje się, po uprzednim otrzymaniu od Zamawiającego pisemnego zawiadomienia (zlecenia), do wykonania, w ramach prawa opcji, odpłatnie dodatkowo (tj. ponad zakres podstawowy zamówienia) wszystkich lub wybranych robót objętych przedmiotem umowy, do 30% łącznej wartości przedmiotu umowy, o której mowa w § 5 ust.1 umowy.
6. Zamawiający przekaze Wykonawcy zawiadomienie (zlecenie) wykonania roboty objętej prawem opcji na piśmie z dwutygodniowym wyprzedzeniem, W zleceniu roboty objętej prawem opcji znajdują się informacje dotyczące m.in. lokalizacji, zakresu i terminu realizacji (który będzie uzgodniony z Wykonawcą lecz nie dłuższy niż 30 dni po zakończeniu terminu realizacji umowy).
7. Zamawiający nie ma obowiązku korzystać z prawa opcji. Ceny jednostkowe robót objętych prawem opcji oraz wskaźniki cenotwórcze są takie same jak dla zamówienia podstawowego.
8. Wszelkie postanowienia niniejszej umowy odnoszą się odpowiednio do zamówienia objętego prawem opcji.
9. Integralną częścią umowy jest SIWZ oraz oferta Wykonawcy.
10. Zamawiający jako dzień roboczy rozumie każdy dzień od poniedziałku do piątku, który nie jest ustawowo wolny od pracy.

§ 2. Sposób udzielania zleceń. Odbiory prac

1. Roboty stanowiące przedmiot umowy będą wykonywane sukcesywnie w miarę potrzeb Zamawiającego na podstawie zleceń. Zlecenia będą przekazywane telefonicznie, a następnie potwierdzane drogą elektroniczną.
2. Wykonawca obowiązany jest do przystąpienia do realizacji robót zgodnie z wytycznymi określonym w zleceniu.
3. Zlecenie będzie zawierało:
 - 1) rodzaj i zakres robót do wykonania (określonych w § 1 ust. 1 pkt 1-6 umowy);
 - 2) datę i godzinę rozpoczęcia i zakończenia robót w przypadku robót określonych w § 1 ust. 1 pkt 1-5 umowy;
 - 3) termin wykonania robót w przypadku robót określonych w § 1 ust. 1 pkt 6 umowy;
 - 4) miejsce prowadzenia robót.
4. Wykonawca niezwłocznie potwierdza przyjęcie zlecenia drogą elektroniczną. Brak potwierdzenia przyjęcia zlecenia nie zwalnia Wykonawcy z konieczności dotrzymania terminu wykonania robót.
5. Niezwłocznie po zakończeniu wykonywania robót objętych danym zleceniem Wykonawca zgłasza Zamawiającemu zakończenie robót na adres email szreder@gait.pl, hirkowski@gait.pl.
6. Z odbioru robót sporządza się protokół odbioru zawierający m.in. wskazanie, czy roboty zostały wykonane prawidłowo, albo ewentualne usterki wraz z terminem wyznaczonym na ich usunięcie.
7. Podpisany protokół odbioru potwierdzający należyte wykonanie (bezusterkowe) robót objętych zleceniem stanowi podstawę do wystawienia faktury.

§ 3. Warunki gwarancji

1. Wykonawca udziela:
 - 1) na wykonane roboty, określone w § 1 ust 1 pkt 1-5 umowy -miesiące gwarancji, licząc od dnia podpisania protokołu odbioru potwierdzającego należyte wykonanie robót objętych danym zleceniem;
 - 2) na wykonane roboty, określone w § 1 ust 1 pkt 6 umowy - miesiące gwarancji, licząc od dnia podpisania protokołu odbioru potwierdzającego należyte wykonanie robót objętych danym zleceniem. Uszkodzenia naprawionej nawierzchni wynikające z eksploatacji nie są objęte gwarancją.
2. Zamawiający zgłasza usterki telefonicznie, a następnie potwierdza drogą elektroniczną. Za dzień zgłoszenia usterki uznaje się dzień przekazania informacji drogą elektroniczną.
3. Wykonawca w terminie 3 dni odniesie się do zgłoszenia usterki. W przypadku stwierdzenia, że usterka nie mieści się w zakresie udzielonej gwarancji (np. wynika z okoliczności wskazanych w ust. 2 umowy) Wykonawca przedstawia pisemne uzasadnienie odmowy przyjęcia zgłoszenia oraz przekazuje je Zamawiającemu. W przypadku uznania przez Zamawiającego, że odmowa przyjęcia zgłoszenia nie jest zasadna, Wykonawca obowiązany jest do przystąpienia do usunięcia usterki. Zamawiający przekazuje niezwłocznie informację o swojej decyzji .
4. Wykonawca przystąpi do usunięcia usterki w terminie 5 dni od dnia uznania reklamacji lub otrzymania informacji od Zamawiającego, o której mowa w ust. 4. Termin ten może ulec zmianie ze względu na warunki pogodowe, co wymaga pisemnej akceptacji Zamawiającego. Przez

przystąpienie do usunięcia usterki rozumie się podjęcie osobiście przez pracowników Wykonawcy robót przywracających stan nawierzchni sprzed uszkodzenia lub powstania ubytku.

5. Wykonana naprawa podlega odbiorowi na zasadach określonych w § 2 ust 5-7 umowy.
6. Brak przystąpienia do usunięcia usterki w umówionym terminie lub wykonanie naprawy w sposób nienależyty upoważnia Zamawiającego do zlecenia tych robót innemu podmiotowi i obciążenia Wykonawcy kosztami tych robót (wykonanie zastępcze).

§ 4. Termin wykonania przedmiotu umowy

1. Umowa została zawarta na okres 12 miesięcy od dnia jej podpisania, co oznacza, że zleczone roboty powinny być wykonane w tym terminie.
2. Terminy wykonania robót objętych danym zleceniem określa się zgodnie z postanowieniami § 2 umowy.
3. W przypadku wykorzystania przez Zamawiającego prawa opcji dopuszcza się możliwość przedłużenia o 30 dni terminu wykonania umowy, o którym mowa w ust. 1 niniejszego paragrafu.

§ 5. Wartość umowy. Sposób obliczenia wynagrodzenia Wykonawcy

1. Całkowita wartość wynagrodzenia Wykonawcy nie przekroczy kwoty:..... zł brutto. (cena całkowita z oferty Wykonawcy)
2. Wykonawcy przysługuje wynagrodzenie za prawidłowo wykonane i odebrane roboty objęte udzielonym przez Zamawiającego zleceniem.
3. Wartość wynagrodzenia za roboty objęte zleceniem zostanie obliczona jako iloczyn stawki jednostkowej określonej w ust 4 właściwej dla danego rodzaju robót oraz faktycznie wykonanych robót.
4. Do obliczenia wynagrodzenia przyjmuje się następujące ceny jednostkowe:
 - 1) Dla rodzaju robót określonego w § 1 ust 1 pkt 1 umowy (uzupełnienie ubytków nawierzchni bitumicznej z asfaltu lanego wzdłuż jednej strony toku szynowego) za 1 metr bieżący:..... netto
 - 2) Dla rodzaju robót określonego w § 1 ust 1 pkt 2 umowy (przełożenie nawierzchni z kostki betonowej) za 1 metr bieżący:..... netto
 - 3) Dla rodzaju robót określonego w § 1 ust 1 pkt 3 umowy (przełożenie z kostki kamiennej wzdłuż jednej strony toku szynowego) za 1 metr bieżący:..... netto
 - 4) Dla rodzaju robót określonego w § 1 ust 1 pkt 4 umowy (wymiana nawierzchni bitumicznej z asfaltu lanego w torowisku tramwajowym) za 1 metr kwadratowy:..... netto
 - 5) Dla rodzaju robót określonego w § 1 ust 1 pkt 5 umowy (frezowanie nawierzchni bitumicznej w torowisku tramwajowym) za 1 metr kwadratowy:..... netto
 - 6) Dla rodzaju robót określonego w § 1 ust 1 pkt 6 umowy (wymiana nawierzchni z mieszanki mastyksowo-grysowej SMA w torowisku tramwajowym) za 1 metr kwadratowy:..... netto
5. Do cen netto zostanie doliczony podatek VAT w obowiązującej wysokości.
6. Ceny jednostkowe określone w ust 4 zawierają wszelkie koszty niezbędne do wykonania robót zgodnie z warunkami określonymi w SIWZ, umowie oraz wynikające z prawa powszechnie obowiązującego.

§ 6. Sposób rozliczenia umowy

1. Na podstawie podpisanego protokołu odbioru, stwierdzającego należyte (bezusterkowe) wykonanie prac objętych zleceniem, Wykonawca wystawi fakturę VAT oraz przekaże ją Zamawiającemu.
2. Zapłata zostanie dokonana przelewem, w złotych polskich w terminie 30 dni od daty otrzymania przez Zamawiającego prawidłowo wystawionej faktury VAT na rachunek bankowy Wykonawcy, wskazany na fakturze.
3. Za dzień zapłaty uznaje się dzień obciążenia konta Zamawiającego.

§ 7. Przedstawiciele Stron

1. Do kontaktów, w sprawach związanych z bieżącą realizacją umowy, Strony upoważniają:
 - 1) ze strony Wykonawcy:.....,
 - 2) ze strony Zamawiającego:
 - a) Kierownik Działu Torów – Jan Szreder, tel. 58 341 32 46
wew. 165, e-mail: szreder@gait.pl
 - b) Zastępca Kierownika Działu Torów – Łukasz Hirkowski, 58 341 32 46
wew. 166, e-mail: hirkowski@gait.pl
2. Zlecenia wykonania robót, zgłoszenia usterek oraz wszelka inna komunikacja związana z realizacją Umowy będzie dokonywana przez wskazanych przedstawicieli Stron.
3. Dla czynności, dla których nie określono formy komunikacji inaczej, obowiązuje pod rygorem nieważności forma pisemna (adres do doręczeń wskazany w komparycji umowy) lub forma elektroniczna przekazana mailem na adresy wskazane w ust.1.

§ 8. Ochrona danych osobowych

1. W związku z realizacją umowy Wykonawca będzie przetwarzał dane osobowe przedstawiciela Zamawiającego jako uprawniony odbiorca w celu zapewnienia komunikacji i w zakresie określonym w § 7 umowy.
2. Wykonawca zobowiązuje się zrealizować obowiązek informacyjny wobec pracowników Zamawiającego.
3. Przy niniejszej umowie Zamawiający przekazał Wykonawcy klauzulę informacyjną dla Wykonawcy i jego przedstawiciela, którego dane zostały określone w § 7 ust 1 pkt 1 umowy, zgodnie ze wzorem stanowiącym Załącznik nr 1 do umowy.
4. Wykonawca zobowiązuje się przekazać klauzulę informacyjną, o której mowa powyżej, swojemu Przedstawicielowi.

§ 9. Zabezpieczenie należytego wykonania umowy

1. W celu zabezpieczenia ewentualnych roszczeń z tytułu niewykonania lub nienależytego wykonania umowy, a także pokrycia roszczeń z tytułu rękojmi za wady, Wykonawca wniósł zabezpieczenie należytego wykonania umowy w wysokościzł (słownie: złotych 00/100)
2. Zabezpieczenie zostało wniesione w formie.....
3. Zamawiający zwróci **70%** zabezpieczenia, tj. zł (słownie: złotych .../100), w terminie **30 dni** od dnia wykonania umowy i uznania jej przez Zamawiającego za należyte wykonaną.
4. Kwota pozostawiona na zabezpieczenie roszczeń z tytułu rękojmi za wady w wysokości 30% zabezpieczenia, tj. (słownie:złotych), zostanie zwrócona nie później niż w **15 dniu** po upływie **okresu rękojmi za wady**.

§ 10. Kary umowne

1. Wykonawca zapłaci karę umowną Zamawiającemu w przypadku:
 - 1) odstąpienia przez Wykonawcę od umowy z przyczyn leżących po stronie Wykonawcy – w wysokości 20% wartości brutto umowy określonej w § 5 ust 1 umowy,
 - 2) za zwłokę w przystąpieniu do wykonywania robót objętych danym zleceniem – w wysokości 0,5% wartości brutto danego zlecenia, za każdy dzień zwłoki
 - 3) za zwłokę w wykonaniu robót objętych danym zleceniem - w wysokości 0,5% wartości brutto danego zlecenia za każdy dzień zwłoki;
 - 4) za zwłokę w wykonaniu robót zleconych Wykonawcy w ramach opcji – w wysokości 0,5% wartości brutto danego zlecenia, za każdy dzień zwłoki;
 - 5) odstąpienia od umowy lub rozwiązania umowy przez Zamawiającego z przyczyn, za które ponosi odpowiedzialność Wykonawca – w wysokości 20% wartości brutto umowy określonej w § 5 ust 1 umowy,
 - 6) za zwłokę w przystąpieniu do usunięcia usterki w okresie gwarancji – w wysokości 0,5% wartości brutto wynagrodzenia wykonawcy należnego za wykonanie zlecenia, w którym ujawniono usterkę, za każdy dzień zwłoki, licząc od dnia wyznaczonego przez Zamawiającego na przystąpienie do usunięcia usterki lub wady,
 - 7) za zwłokę w usunięciu usterki w okresie gwarancji - w wysokości 0,5% wartości brutto wynagrodzenia wykonawcy należnego za wykonanie zlecenia, w którym ujawniono usterkę, za każdy dzień zwłoki, licząc od dnia wyznaczonego przez Zamawiającego na usunięcie usterki lub wady,
2. Zamawiający, po ustaleniu istnienia przesłanek naliczenia kar umownych, wezwie Wykonawcę do wykazania, we wskazanym przez siebie terminie, iż nie ponosi winy za wystąpienie zdarzenia, na podstawie którego zobowiązany jest do zapłaty kary umownej. Po wpłynięciu wyjaśnienia Zamawiający ustali, czy nienależyte wykonanie danego zobowiązania jest następstwem okoliczności, za które Wykonawca ponosi odpowiedzialność, i poinformuje Wykonawcę na piśmie o decyzji w sprawie naliczenia kary umownej.
3. Zamawiający zastrzega sobie prawo do potrącania naliczonych kar umownych z wynagrodzenia za wykonanie umowy.
4. Zamawiający poinformuje Wykonawcę na piśmie o fakcie pomniejszenia wynagrodzenia Wykonawcy o wysokość kar umownych, wystawiając jednocześnie notę księgową.

5. Kary umowne określone w niniejszej umowie mogą być naliczane z różnych tytułów do łącznej wysokości 20% wartości brutto umowy określonej w § 5 ust 1 umowy.
6. W przypadku wykonywania umowy w sposób niezgodny z wymogami SIWZ oraz deklarowanymi przez Wykonawcę w ofercie przetargowej, Zamawiający zwróci się do Wykonawcy z pismem wzywającym go do zaprzestania naruszania ww. wymagań lub usunięcia stwierdzonych wad. Niezastosowanie się do zaleceń Zamawiającego stanowić będzie podstawę do natychmiastowego rozwiązania umowy i obciążenia Wykonawcy karą w wysokości określonej w ust. 1 pkt 3 niniejszego paragrafu.
7. Strony nie ponoszą odpowiedzialności za szkody wyrządzone drugiej Stronie na skutek niewykonania lub nienależytego wykonania w całości lub w części zobowiązań wynikających z umowy w przypadku siły wyższej.
8. Przez siłę wyższą Strony rozumieją okoliczności niezależnie od woli i działań Stron, których powstania żadna ze Stron nie mogła przewidzieć i których powstaniu lub skutkom nie mogła zapobiec przy zachowaniu należytej staranności. Za siłę wyższą mogą być uznane w szczególności takie okoliczności jak: klęski żywiołowe i anormalne warunki pogodowe, katastrofy, mobilizacje, embargo, strajki, zamknięcie granic lub istotne utrudnienie ruchu na granicach, wydane przez władze publiczne zakazy transportowe, uniemożliwiające całkowite lub częściowe wykonanie umowy. Strona dotknięta działaniem siły wyższej jest zobowiązana do powiadomienia o tym fakcie w ciągu 7 dni roboczych drugiej Strony, pod rygorem braku możliwości powoływania się na klauzulę siły wyższej. Strony zobowiązują się do podjęcia niezwłocznych działań, mających na celu określenie sposobu rozwiązania zaistniałej sytuacji w celu wykonania postanowień umowy.
9. Jeśli okoliczności siły wyższej będą trwać nieprzerwanie dłużej niż jeden miesiąc, to każda ze Stron może rozwiązać niniejszą umowę z zachowaniem 14-dniowego okresu wypowiedzenia, nie ponosząc odpowiedzialności z tytułu rozwiązania umowy.
10. Zamawiający ma prawo dochodzenia odszkodowania przewyższającego kary umowne na zasadach ogólnych Kodeksu cywilnego.

§ 11. Zmiany w umowie

1. Zmiany umowy będą dokonywane poprzez kolejno numerowane aneksy sporządzone przez Strony w formie pisemnej pod rygorem nieważności.
2. Strony dopuszczają możliwość dokonywania wszelkich nieistotnych zmian umowy. Nieistotne zmiany zawartej umowy w stosunku do treści oferty to zmiany, których wartość nie przekracza 15% wartości brutto umowy.
3. Zakazuje się istotnych zmian postanowień zawartej umowy w stosunku do treści oferty, na podstawie której dokonano wyboru Wykonawcy, chyba że:
 - 1) konieczność wprowadzenia takich zmian wynika z okoliczności, których nie można było przewidzieć w chwili zawarcia umowy,
 - 2) zmiany te są korzystne dla Zamawiającego,
4. Zamawiający przewiduje możliwość dokonywania istotnych zmian postanowień umowy, także w stosunku do treści oferty, na podstawie której dokonano wyboru Wykonawcy, w przypadku gdy konieczne jest wprowadzenie zmian w umowie, jeżeli konieczność wprowadzenia takich zmian jest skutkiem zmiany przepisów prawa obowiązujących po dacie zawarcia umowy, wywołujących potrzebę zmian umowy wraz ze skutkami wprowadzenia takich zmian – w takim przypadku zmiany mogą ulec wyłącznie zapisy umowy, do których odnoszą się zmiany przepisów prawa.
5. Zamawiający przewiduje możliwość wprowadzenia istotnych zmian w umowie w szczególności, gdy zaistnieje inna niemożliwa do przewidzenia w momencie zawarcia umowy okoliczność prawna,

ekonomiczna lub techniczna, za którą żadna ze Stron nie ponosi odpowiedzialności, skutkująca brakiem możliwości należytego wykonania umowy, zgodnie z SIWZ – Zamawiający dopuszcza możliwość zmiany umowy, w szczególności terminu realizacji umowy lub zleceń.

6. W przypadku niewykonania, z przyczyn leżących po stronie Zamawiającego, zakresu rzeczowego umowy w określonym w umowie terminie, dopuszcza się przedłużenie terminu realizacji umowy.
7. Wskazanie powyższych okoliczności zmian umowy nie stanowi zobowiązania Zamawiającego do wprowadzenia tych zmian.

§ 12. Postanowienia końcowe

1. W razie wystąpienia istotnej zmiany okoliczności powodującej, że wykonanie umowy nie leży w interesie publicznym, czego nie można było przewidzieć w chwili zawarcia umowy, Zamawiający może odstąpić od umowy w terminie 30 dni od powzięcia wiadomości o powyższych okolicznościach. W takim przypadku Wykonawca może żądać jedynie wynagrodzenia należnego mu z tytułu wykonania części umowy.
2. Wykonawca nie może dokonać cesji wierzytelności wynikających z umowy bez pisemnej zgody Zamawiającego.
3. W sprawach nieuregulowanych niniejszą umową zastosowanie mają przepisy Kodeksu cywilnego.
4. Umowę sporządzono w dwóch jednobrzmiących egzemplarzach po jednym egzemplarzu dla każdej ze Stron.

Załączniki:

Załącznik nr 1 – Obowiązek informacyjny Zamawiającego dla Wykonawcy

Załącznik nr 2 – Wytyczne przy tymczasowej organizacji ruchu na czas naprawy przedmiotu umowy.

Załącznik nr 3 – Schematy 1-16

Załącznik nr 4 – Specyfikacja Istotnych Warunków Zamówienia. Rozdział I i II.

ZAMAWIAJĄCY

WYKONAWCA

Obowiązek informacyjny Zamawiającego dla Wykonawcy

Zgodnie z art. 13 i 14 rozporządzenia Parlamentu Europejskiego i Rady (UE) 2016/679 z dnia 27 kwietnia 2016 r. w sprawie ochrony osób fizycznych w związku z przetwarzaniem danych osobowych i w sprawie swobodnego przepływu takich danych oraz uchylenia dyrektywy 95/46/WE (ogólne rozporządzenie o ochronie danych) (Dz. Urz. UE L 119 z 04.05.2016, str. 1), dalej „RODO”, informuję, że:

1. Administratorem Pani/Pana danych osobowych są Gdańskie Autobusy i Tramwaje Sp. z o.o. z siedzibą w Gdańsku (80-252) przy ul. Jaškowa Dolina 2, działająca na podstawie wpisu do Rejestru Przedsiębiorców Krajowego Rejestru Sądowego, prowadzonego przez Sąd Rejonowy Gdańsk – Północ w Gdańsku, VII Wydział Gospodarczy Krajowego Rejestru Sądowego pod nr 0000186615, REGON 192993561, NIP 2040000711.
2. Administrator wyznaczył inspektora ochrony danych osobowych w Gdańskich Autobusach i Tramwajach Sp. z o. o, z którym można kontaktować się drogą elektroniczną poprzez e-mail: iod@gait.pl lub drogą telefoniczną pod numerem tel. 693-898-274.
3. Pani/Pana dane osobowe przetwarzane będą w celu:
 - a) Podjęcia działań przed zawarciem umowy, której dane dotyczą lub wykonania umowy Nr, której stroną jest osoba, której dane dotyczą, na podstawie art. 6 ust. 1 lit b RODO.
 - b) Wypełnienia obowiązku prawnego ciążącego na administratorze danych osobowych na podstawie art. 6 ust. 1 lit. c RODO w związku z:
 - Ustawą z dnia 29 września 1994 r. o rachunkowości (t.j. Dz.U. z 2021 r. poz. 217 t.j.) w celach przechowywania informacji dla celów podatkowych i rachunkowych.
 - c) Realizacji prawnie uzasadnionego interesu administratora danych osobowych w celu dochodzenia i obrony przed roszczeniami oraz przetwarzania danych osób reprezentujących Wykonawcę w związku z wykonywaną umową lub zleceniem na podstawie art. 6 ust. 1 lit. f RODO w zakresie imienia i nazwiska oraz danych teleadresowych.
4. Kategorie danych osobowych: Pani/Pana dane osobowe oraz dane osobowe osób reprezentujących będą przetwarzane w następującym zakresie:
 - a) Dane identyfikacyjne osoby reprezentującej Zarząd Wykonawcy,
 - b) Imię i nazwisko oraz dane teleadresowe przedstawicieli Wykonawcy.
5. Źródło danych:
 - a) Pani/Pana dane w celu zapewnienia integralności (aktualności, weryfikacji, poprawności i kompletności danych) mogą być pozyskiwane również z publicznie-dostępnych ewidencji i rejestrów np. CEiDG, KRS, Wykaz podmiotów zarejestrowanych jako podatnicy VAT.

- b) Pani/Pana dane jako przedstawiciela/osoby do kontaktu w umowie zostały pozyskane od Wykonawcy.
6. Odbiorcami Pani/Pana danych osobowych będą organy publiczne lub inne osoby bądź podmioty upoważnione na podstawie przepisów prawa lub podmioty świadczące usługi techniczne, informatyczne oraz doradcze, w tym usługi prawne i konsultingowe, firmy archiwizujące dokumenty, operator pocztowy.
 7. Pani/Pana dane osobowe będą przechowywane przez okres obowiązywania umowy, a po jego upływie przez okres niezbędny do obsługi dochodzenia ewentualnych roszczeń, wypełnienia obowiązku prawnego administratora danych (np. wynikającego z przepisów podatkowych lub o rachunkowości) w zależności, który z tych okresów będzie dłuższy.
 8. Obowiązek podania przez Panią/Pana danych osobowych bezpośrednio Pani/Pana dotyczących jest wymogiem umownym. Konsekwencją niepodania danych osobowych będzie niemożność udzielenia zamówienia i zawarcia umowy.
 9. W odniesieniu do Pani/Pana danych osobowych decyzje nie będą podejmowane w sposób zautomatyzowany, stosowanie do art. 22 RODO;
 10. Posiada Pani/Pan:
 - na podstawie art. 15 RODO prawo dostępu do danych osobowych Pani/Pana dotyczących;
 - na podstawie art. 16 RODO prawo do sprostowania Pani/Pana danych osobowych;
 - na podstawie art. 18 RODO prawo żądania od administratora ograniczenia przetwarzania danych osobowych z zastrzeżeniem przypadków, o których mowa w art. 18 ust. 2 RODO;
 - prawo do wniesienia skargi do Prezesa Urzędu Ochrony Danych Osobowych, gdy uzna Pani/Pan, że przetwarzanie danych osobowych Pani/Pana dotyczących narusza przepisy RODO;
 11. Nie przysługuje Pani/Panu:
 - w związku z art. 17 ust. 3 lit. b, d lub e RODO prawo do usunięcia danych osobowych;
 - prawo do przenoszenia danych osobowych, o którym mowa w art. 20 RODO;
 - na podstawie art. 21 RODO prawo sprzeciwu, wobec przetwarzania danych osobowych, gdyż podstawą prawną przetwarzania Pani/Pana danych osobowych jest art. 6 ust. 1 lit. c i b RODO, z wyjątkiem przetwarzania danych osobowych na podstawie art. 6 ust. 1 lit f RODO, w wypadku określonym w pkt 3 c) niniejszej klauzuli.

Wytyczne przy tymczasowej organizacji ruchu na czas naprawy nawierzchni przedmiotu zamówienia (rozdz. I. ust.1 pkt. 1-5)

1. Zgodnie z rozporządzeniem Ministra Infrastruktury z dnia 23 września 2003 r. w sprawie szczegółowych warunków zarządzania ruchem na drogach oraz wykonywania nadzoru nad tym zarządzaniem (Dz. U. z 2017 r., poz. 784), o wprowadzeniu tymczasowej organizacji ruchu należy zawiadomić bezzwłocznie:
 - 1) organ zarządzający ruchem - Zespół ds. zarządzania ruchem, Wydział Gospodarki Komunalnej Urzędu Miejskiego w Gdańsku - adres: radoslaw.lizinski@gdansk.gda.pl
 - 2) zarząd drogi - Gdański Zarząd Dróg i Zieleni - adres: awarie@gzdiz.gda.pl
 - 3) właściwego Komendanta Policji:
 - Komenda Miejska Policji - adres: komendant.gdansk@gd.policja.gov.pl
 - Komenda Wojewódzka Policji - adres: kwp.gdansk@gd.policja.gov.pl
 - Gdańskie Centrum Kontakt - adres: gck@gdansk.gda.pl

W przypadku, gdy usuwanie awarii wpływa na funkcjonowanie komunikacji miejskiej należy zawiadomić Zarząd Transportu Miejskiego – adres: cr@gdansk.gda.pl
2. Schematy dla zajęć i robót w pasie drogowym wykonywanych na drogach znajdujących się w terenie zabudowanym
 - 1) Schemat dla robót drogowych prowadzonych w pasie drogowym dla jezdni jednokierunkowej o trzech pasach ruchu – roboty na prawym pasie ruchu.
 - 2) Schemat dla robót drogowych prowadzonych w pasie drogowym dla jezdni jednokierunkowej o dwóch pasach ruchu roboty na prawym pasie ruchu.
 - 3) Schemat dla robót drogowych prowadzonych w pasie drogowym dla jezdni dwukierunkowej o dwóch pasach ruchu (po jednym dla każdego kierunku).
 - 4) Schemat organizacji ruchu drogowego dla zajęcia pasa drogowego (przy pracach typu wymiana oświetlenia, sygnalizacja świetlna, pętle indukcyjne itp.) na jezdni jednokierunkowej o trzech pasach ruchu – zajęcie prawego pasa ruchu.
 - 5) Schemat organizacji ruchu drogowego dla zajęcia pasa drogowego (przy pracach typu wymiana oświetlenia, sygnalizacja świetlna, pętle indukcyjne itp.) na jezdni jednokierunkowej o dwóch pasach ruchu – zajęcie prawego pasa ruchu.
 - 6) Schemat organizacji ruchu drogowego dla zajęcia pasa drogowego (przy pracach typu wymiana oświetlenia, sygnalizacja świetlna, pętle indukcyjne itp.) na jezdni dwukierunkowej o dwóch pasach ruchu (po jednym dla każdego kierunku).
 - 7) Schemat dla robót drogowych prowadzonych w pasie drogowym na jezdni jednokierunkowej o trzech pasach ruchu – roboty na środkowym pasie ruchu.

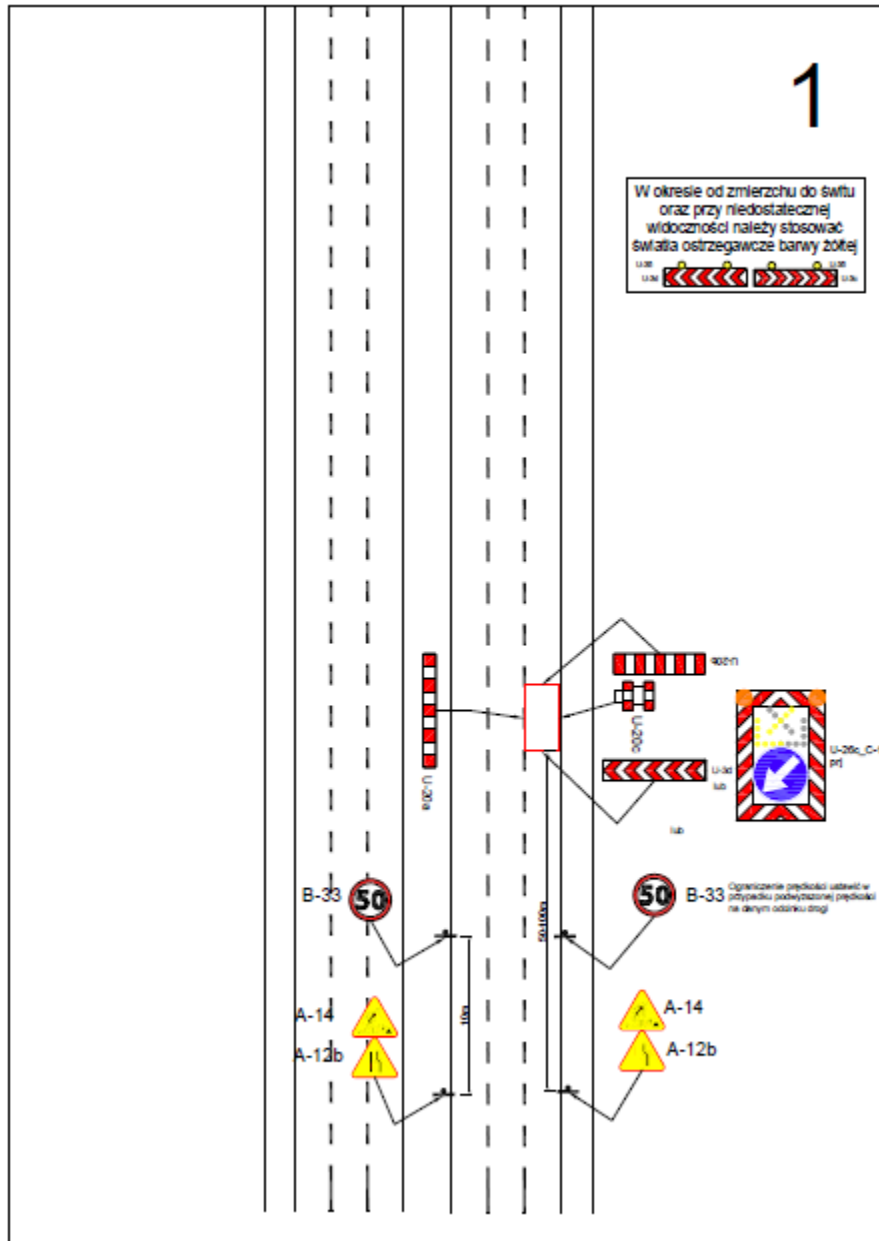
- 8) Schemat organizacji ruchu drogowego dla zajęcia pasa drogowego (przy pracach typu wymiana oświetlenia, sygnalizacja świetlna, pętle indukcyjne itp.) na jezdni jednokierunkowej o trzech pasach ruchu – zajęcie środkowego pasa ruchu.
- 9) Schemat dla robót drogowych prowadzonych w pasie drogowym dla jezdni jednokierunkowej o trzech pasach ruchu – roboty na lewym pasie ruchu.
- 10) Schemat dla robót drogowych prowadzonych w pasie drogowym dla jezdni jednokierunkowej o dwóch pasach ruchu roboty na lewym pasie ruchu.
- 11) Schemat organizacji ruchu drogowego dla zajęcia pasa drogowego (przy pracach typu wymiana oświetlenia, sygnalizacja świetlna, pętle indukcyjne itp.) na jezdni jednokierunkowej o trzech pasach ruchu – zajęcie lewego pasa ruchu.
- 12) Schemat organizacji ruchu drogowego dla zajęcia pasa drogowego (przy pracach typu wymiana oświetlenia, sygnalizacja świetlna, pętle indukcyjne itp.) na jezdni jednokierunkowej o dwóch pasach ruchu – zajęcie lewego pasa ruchu.
- 13) Schemat prowadzenia ruchu pieszego przy całkowitym zamknięciu chodnika.
- 14) Schemat prowadzenia ruchu pieszego i rowerowego przy zamknięciu drogi dla rowerów i przerzuceniu ruchu na chodnik (lub skierowanie ruchu pieszego na drogę dla rowerów).
- 15) Schematy dla zajęć i robót w pasie drogowym wykonywanych na drogach poza terenem zabudowanym
- 16) Schemat organizacji ruchu drogowego dla zajęcia pasa drogowego (przy pracach typu wymiana oświetlenia, sygnalizacja świetlna, pętle indukcyjne itp.) na jezdni jednokierunkowej o dwóch pasach ruchu – zajęcie lewego pasa ruchu.
- 17) Schemat organizacji ruchu drogowego dla zajęcia pasa drogowego (przy pracach typu wymiana oświetlenia, sygnalizacja świetlna, pętle indukcyjne itp.) na jezdni jednokierunkowej o dwóch pasach ruchu – zajęcie prawego pasa ruchu.

Oznakowanie oraz urządzenia bezpieczeństwa ruchu drogowego ustawiane w związku z pracami, muszą odpowiadać wymogom rozporządzenia Ministra Infrastruktury z dnia 3 lipca 2003 r. w sprawie szczegółowych warunków technicznych dla znaków i sygnałów drogowych oraz urządzeń bezpieczeństwa ruchu drogowego i warunków ich umieszczania na drogach.

Prace wykonywane ww. schematów należy wykonywać w odległości co najmniej 10m od przejścia dla pieszych/przejazdu dla rowerzystów bez sygnalizacji świetlnej (lub nie działającej sygnalizacji świetlnej).

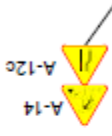
Dopuszcza się używanie tablic U-3c i U-3d bez świateł ostrzegawczych barwy żółtej U-35 w przypadku wykonywania prac przez pojazd wysyłający żółte sygnały błyskowe.

Przedstawione schematy mają zastosowanie do robót krótko trwałych prowadzone są w jednym miejscu nieprzerwanie, nie dłużej niż jeden dzień kalendarzowy, a oznakowanie robót jest stacjonarne na cały czas trwania naprawy nawierzchni.



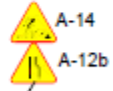
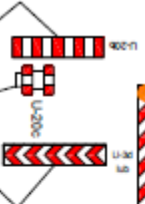
3

W okresie od zmierzchu do świtu
oraz przy niedostatecznej
widoczności należy stosować
światła ostrzegawcze barwy żółtej



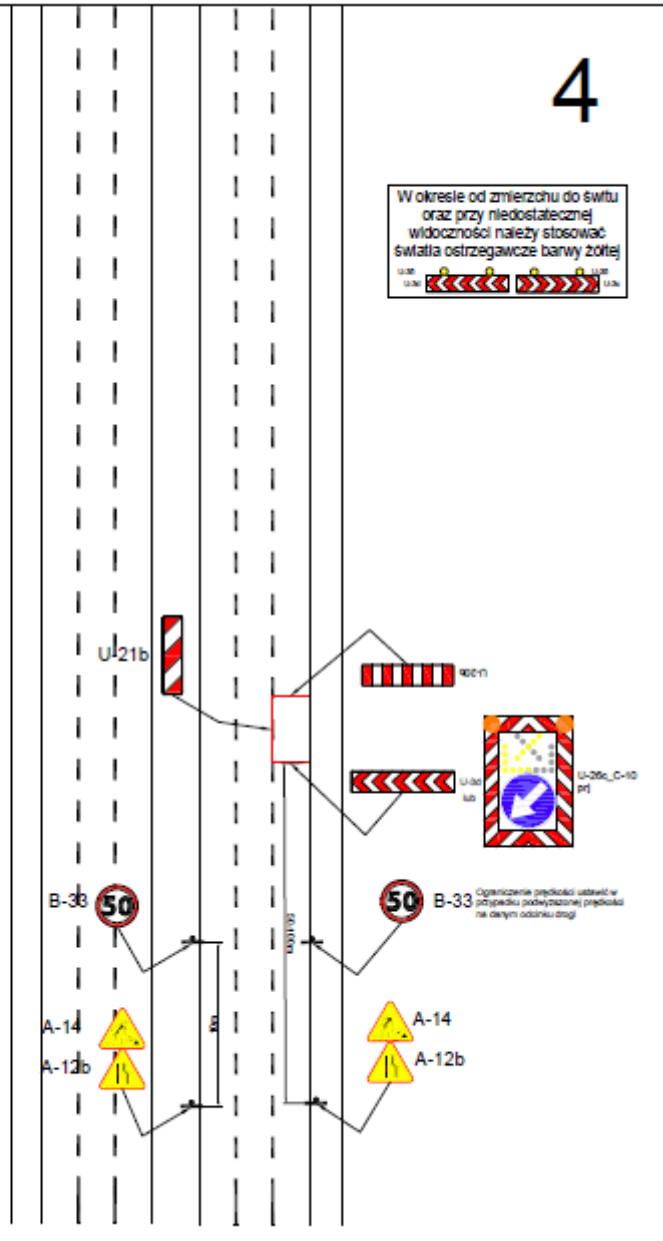

50-100m

50-100m



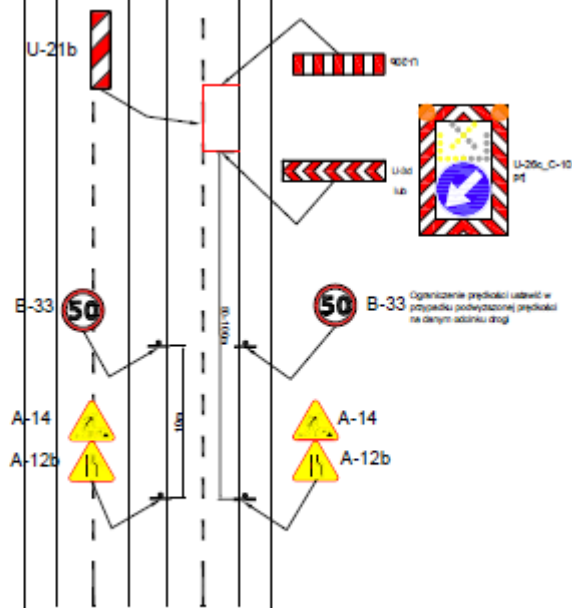
4

W okresie od zmierzchu do świtu
oraz przy niedostatecznej
widoczności należy stosować
światła ostrzegawcze barwy żółtej

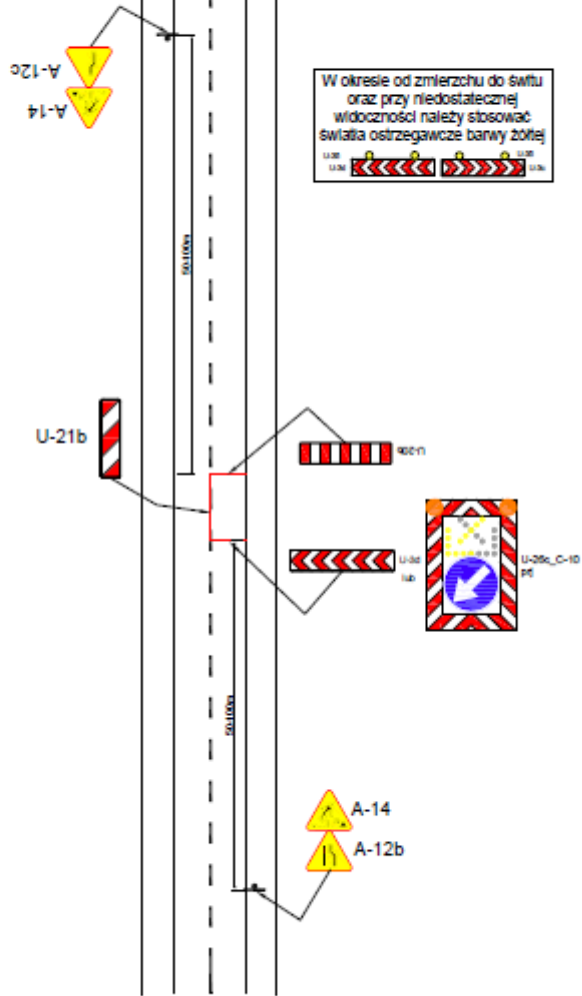


5

W okresie od zmierzchu do świtu oraz przy niedostatecznej widoczności należy stosować światła ostrzegawcze barwy żółtej

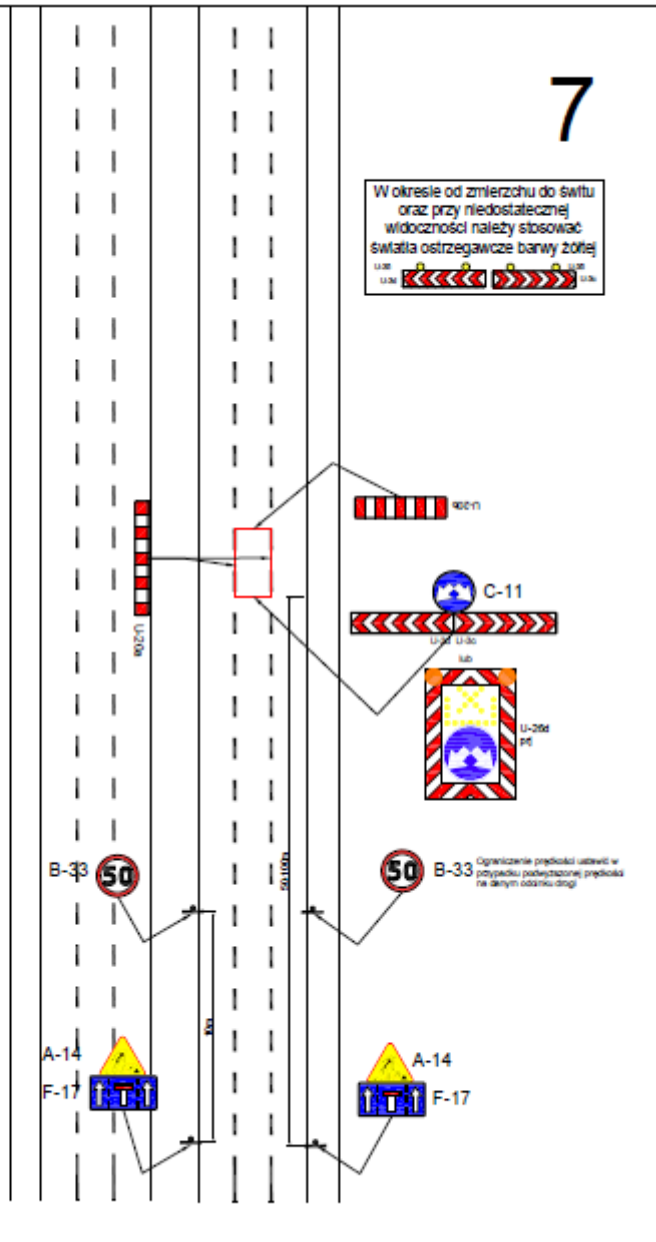


6

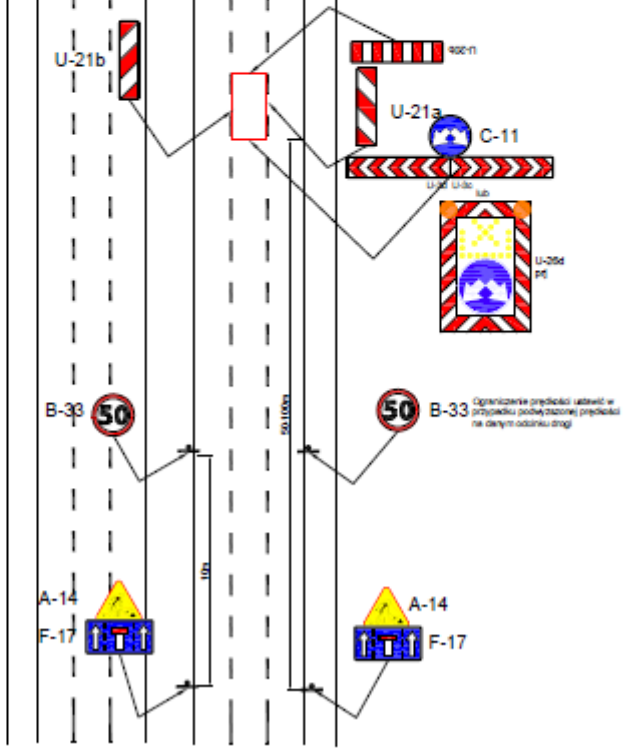


7

W okresie od zmierzchu do świtu
oraz przy niedostatecznej
widoczności należy stosować
światła ostrzegawcze barwy żółtej



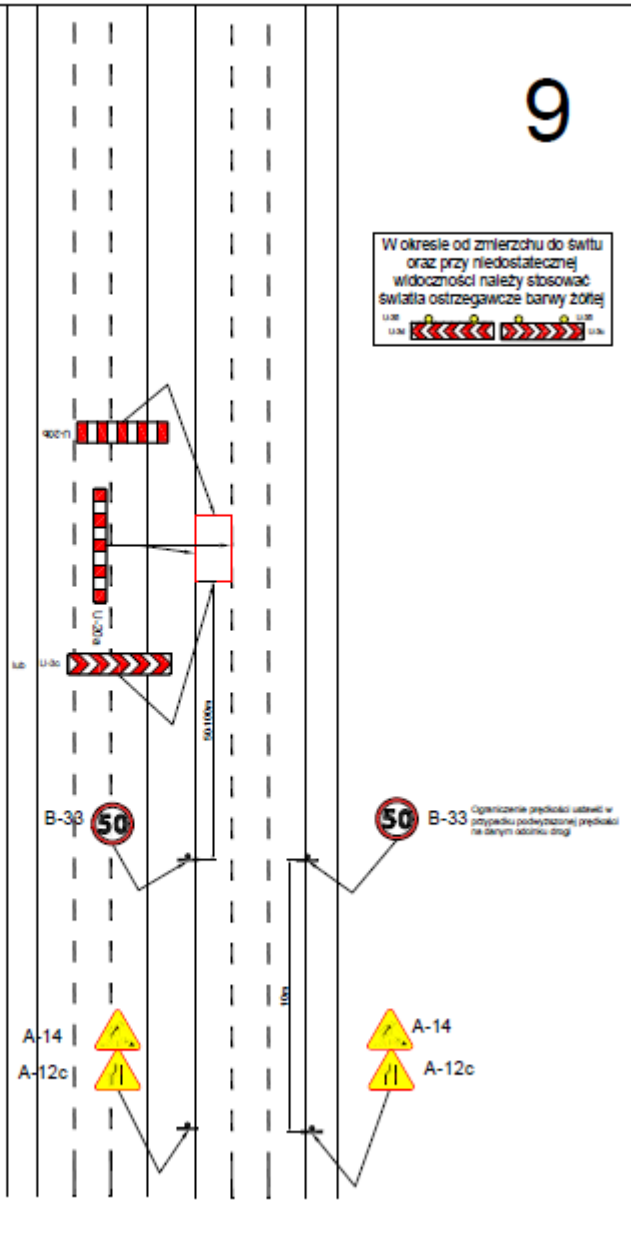
W okresie od zmiernu do swtu
oraz przy niedostatecznej
widoczności należy stosować
swiatla ostrzegawcze barwy zoltej



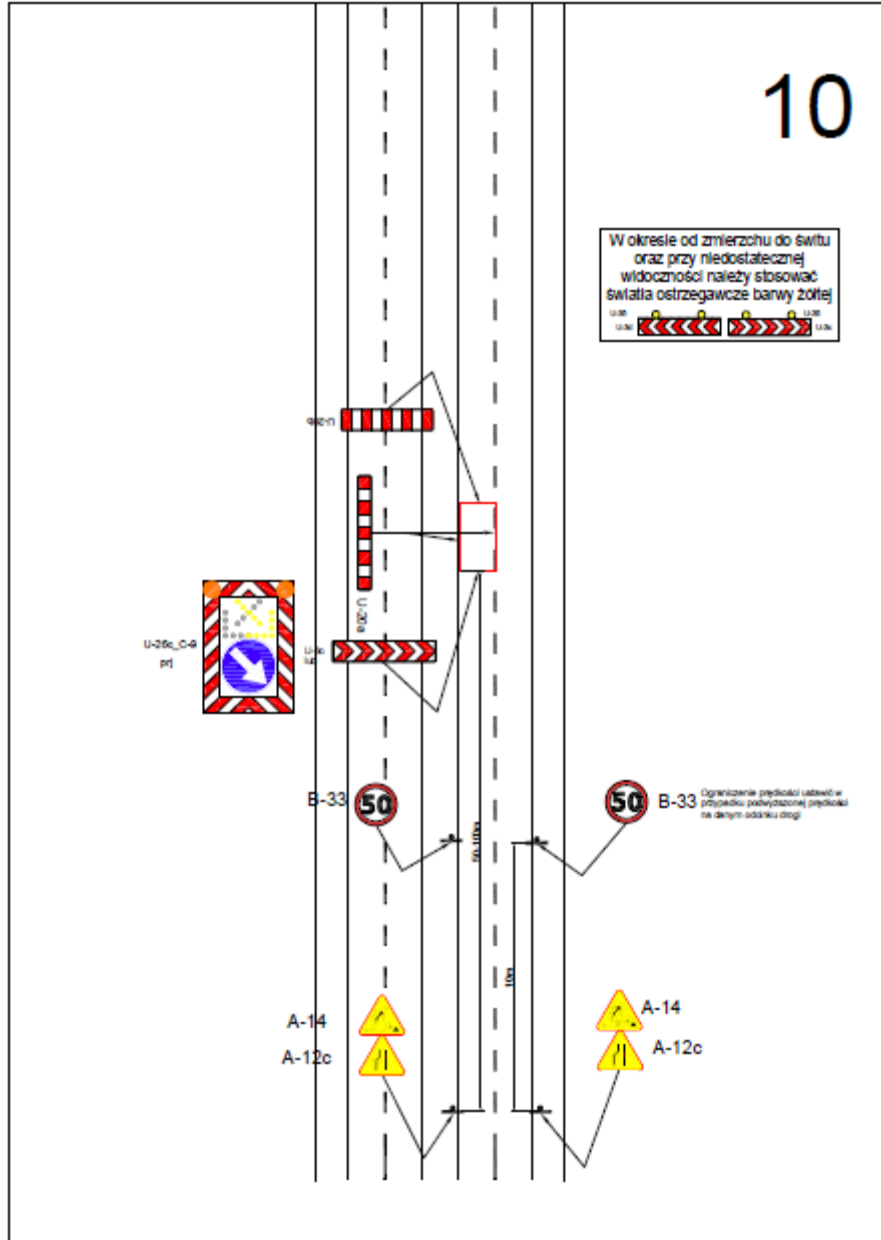

W okresie od zmięzchu do switu
oraz przy niedostatecznej
widoczności należy stosować
światła ostrzegawcze barwy żółtej



U-26c_C-6
pt




W okresie od zmierzchu do świtu
oraz przy niedostatecznej
widoczności należy stosować
światła ostrzegawcze barwy żółtej



11

W okresie od zmierzchu do świtu
oraz przy niedostatecznej
widoczności należy stosować
światła ostrzegawcze barwy żółtej



U-26c_C-4
pl



400m

U-26
lub
U-26c

B-33



A-14

A-12c



2000m

g

U-21a

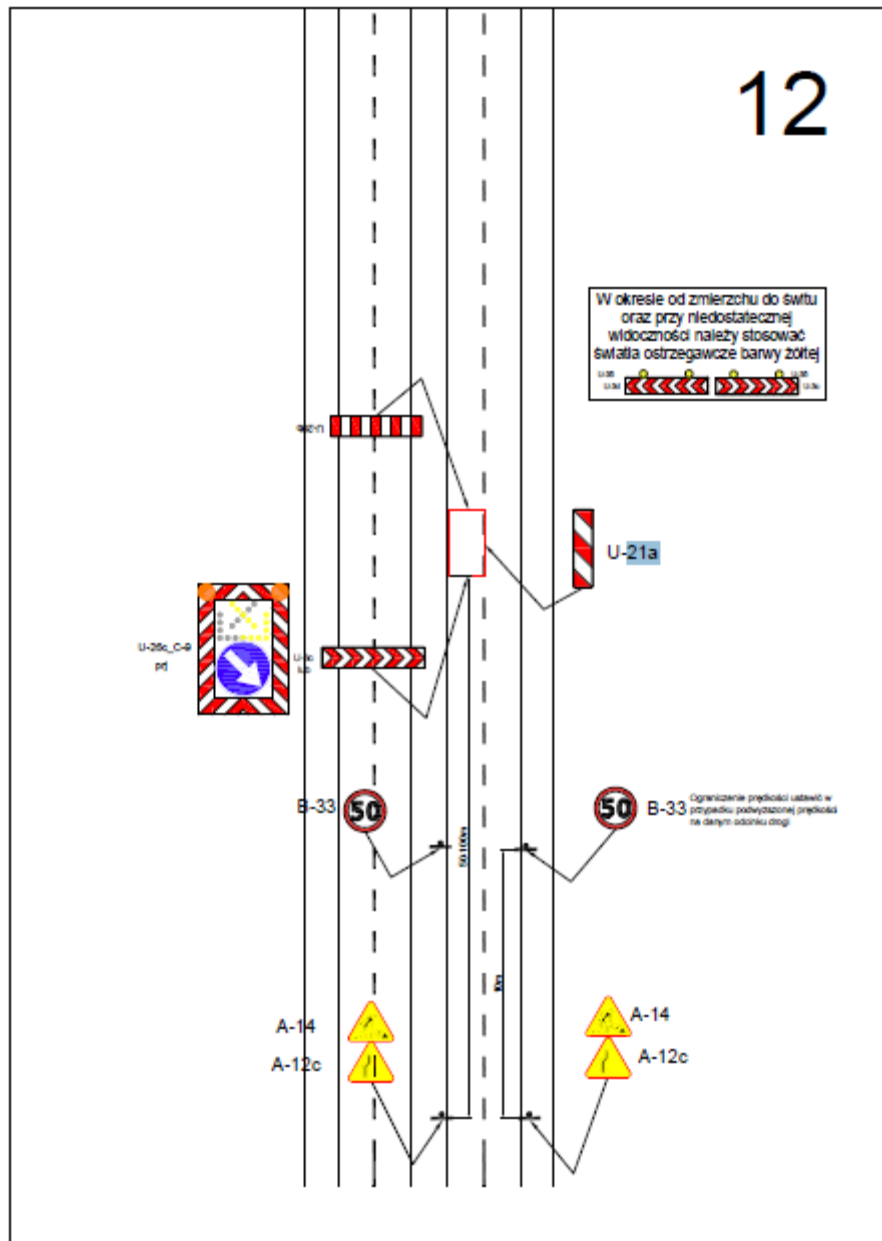


B-33 Ograniczenie prędkości jazdy w przypadku podwyższonej prędkości na danym odcinku drogi

A-14

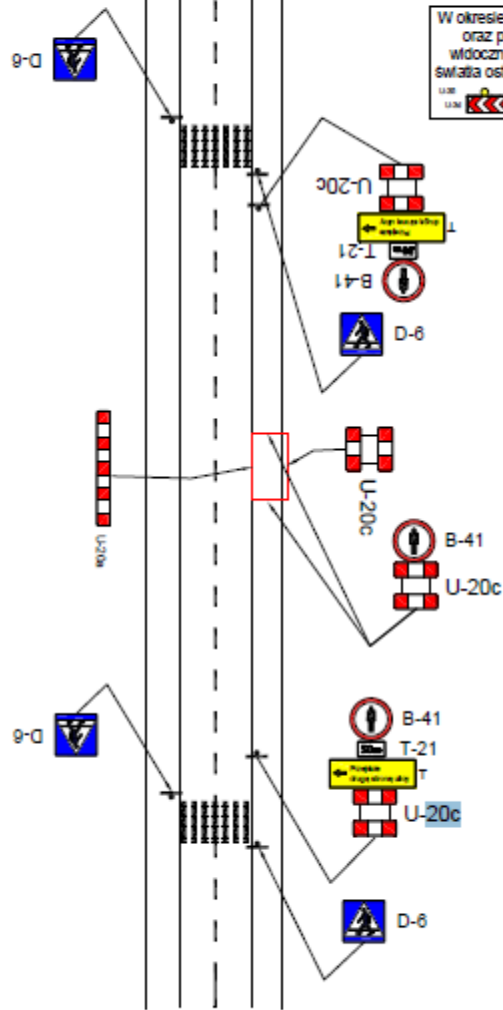
A-12c





13

W okresie od zmierzchu do świtu
oraz przy niedostatecznej
widoczności należy stosować
światła ostrzegawcze barwy żółtej



W okresie od zmierzchu do świtu
oraz przy niedostatecznej
widoczności należy stosować
światła ostrzegawcze barwy żółtej

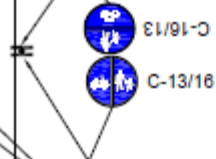


9-D



U-20a

9-D

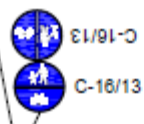


C-16/13

C-13/16



U-20c



C-16/13

C-16/13

W okresie od zmierzchu do świtu
oraz przy niedostatecznej
widoczności należy stosować
światła ostrzegawcze barwy żółtej

