

OPIS ROBÓT REMONTOWO-BUDOWLANYCH

Obiekt:

PAWILON IIA

Budynek Dolnośląskiego Centrum Rehabilitacji

Kamienna Góra, ul. Korczaka

dz. 10/7 obręb 8/

Budowa:

Remont pomieszczeń apteki szpitalnej

Inwestor:

DOLNOŚLĄSKIE CENTRUM REHABILITACJI sp. z o.o.

58 - 400 Kamienna Góra

P r o j e k t a n t:

Architektura i konstrukcja:

Oświadczam, że opracowanie sporządzono zgodnie z obowiązującymi przepisami oraz zasadami wiedzy technicznej

mgr inż. Andrzej Cieślik – uprawnienia budowlane nr 2333/92 i w specjalności konstrukcyjno-budowlanej

Luty 2020

ZAWARTOŚĆ OPRACOWANIA

I. OPIS TECHNICZNY:

1. Podstawa opracowania.

- 1.1. Podstawa formalna.
- 1.2. Podstawa materialno - prawna.

2. Cel i zakres opracowania.

3. Opis techniczny projektu zagospodarowania terenu

- 3.1 Przedmiot inwestycji
- 3.2 Istniejący stan zagospodarowania terenu
- 3.3 Projektowane zagospodarowania terenu
- 3.4 Zestawienie powierzchni
- 3.5 Dane dotyczące ochrony konserwatorskiej
- 3.6 Dane dotyczące eksploatacji górniczej
- 3.7 Dane dotyczące zagrożeń środowiska
- 3.8 Inne konieczne dane wynikające ze specyfikacji obiektów

4. Opis techniczny projektu architektoniczno-budowlanego

- 4.1 Przeznaczenie i program użytkowy
- 4.2 Forma architektoniczna i funkcja obiektu
- 4.3 Układ konstrukcyjny obiektu
- 4.4 Zakres robót budowlanych
- 4.5 Sposób zapewnienia warunków korzystania przez osoby niepełnosprawne
- 4.6 Podstawowe dane technologiczne
- 4.7 Dane dotyczące obiektów liniowych
- 4.8 Rozwiązania i sposób funkcjonowania urządzeń instalacji technicznych
- 4.9 Dane techniczne dot. wpływu na środowisko oraz zdrowie ludzi i ob. sąsiednie
- 4.10 Warunki ochrony przeciwpożarowej

5. Opis robót budowlanych

II. INFORMACJA BIOZ.

III. ZAŁĄCZNIKI:

1. Zaświadczenie projektanta o przynależności do DOIIB.

I. OPIS TECHNICZNY

1. PODSTAWA OPRACOWANIA

1.1. Podstawa formalna.

Podstawę formalną opracowania stanowi umowa zawarta z Dolnośląskim Centrum Rehabilitacji sp. z o.o., 58-400 Kamienna Góra ul. Korczaka

1.2. Podstawa materialno - prawna:

- Polskie Normy i przepisy budowlane;
- Inwentaryzacja budowlana;
- Dokumentacja fotograficzna;
- Pomiary uzupełniające,
- Literatura fachowa;

2. CEL I ZAKRES OPRACOWANIA

Celem opracowania jest opracowanie opisu i zakresu prac remontowych dla zadania polegającej na remoncie pomieszczeń apteki szpitalnej i wydzieleniu pomieszczenia biurowego w budynku Pawilon IIA Dolnośląskiego Centrum Rehabilitacji sp. z o.o. w Kamiennej Górze. Prace remontowe dotyczą przebudowy pomieszczenia i wykończenia ścian.

Zakres robót budowlanych objętych niniejszym opracowaniem projektowym został określony na podstawie wskazań i potrzeb inwestora.

3. OPIS TECHNICZNY PROJEKTU ZAGOSPODAROWANIA TERENU

3.1 Przedmiot inwestycji

Przedmiotem inwestycji jest opis wymaganych prac remontowych dla wydzielenia pomieszczenia biurowego.

3.2 Istniejący stan zagospodarowania terenu

Teremem inwestycji, jest jeden z budynków kompleksu Centrum Rehabilitacji, oznaczony jako budynek PAWILON II A. Przedmiotowy budynek posiada trzy kondygnacje naziemne, piwnicę i poddasze nieużytkowe. Wokół budynku urządzona jest kompletna infrastruktura techniczna (dojazd, dojścia, przyłącza kanalizacyjne, energetyczne, wodociągowe, telekomunikacyjne). Budynek pełni funkcję obiektu szpitalnego.

3.3 Projektowane zagospodarowanie terenu

Remont pomieszczeń wewnątrz budynku – pomieszczenia biurowego, nie wpływa w żaden sposób na zagospodarowanie istniejącego terenu i nie powoduje naruszenia istniejących elementów infrastruktury technicznej.

3.4 Zestawienie powierzchni

- powierzchnia remontowanego pomieszczenia: 42,20 m²

3.5 Dane dotyczące eksploatacji górniczej

Teren działki nie jest objęty wpływem szkód górniczych.

3.6 Dane dotyczące zagrożeń środowiska

Projektowane roboty budowlane nie zagrażają środowisku oraz higienie i zdrowiu jego użytkowników.

3.7 Inne konieczne dane wynikające ze specyfiki obiektów

Budynek jest użytkowany i znajdują się w nim pomieszczenia szpitalne i poradni zdrowia. Projektowane prace budowlano-remontowe nie będą kolidować z funkcjonowaniem budynku i nie

wpłyną ani nie będą zagrażać stanu zdrowia pacjentów i pracowników.

4. OPIS TECHNICZNY

ZGODNIE z Dz.U. Nr 120, poz. 1133 (Rozporządzeniem MI z dnia 3.07.2003 r. w sprawie szczegółowego zakresu i formy projektu budowlanego)

4.1 Przeznaczenie i program użytkowy

Budynek jest obiektem szpitalnym a projektowany remont nie wpływa na zmianę sposobu jego użytkowania. W ramach prac remontowych i adaptacyjnych projektuje przystosowanie pomieszczenia do potrzeb socjalnych pracowników szpitala.

4.2 Forma architektoniczna i funkcja obiektu

Przedmiotowa inwestycja nie wpłynie na zmianę istniejącej funkcji terenu i budynków - będzie stanowić jej odnowienie.

4.3 Układ konstrukcyjny

Stan istniejący przebudowywanego pomieszczenia

Planowane do remontu pomieszczenie gospodarcze w parterze budynku, jest w dostatecznym stanie technicznym. Powłoki malarskie wymagają odnowienia wraz z wyrównaniem podłoża i napraw wykruszających się tynków. Posadzka wykonana z płytek ceramicznych. Stolarka okienna z profili pcv w stanie dobrym.

4.4 Zakres robót budowlanych

4.4.1 Roboty wstępne i przygotowawcze

Przed przystąpieniem do robót należy wyznaczyć obszary zagrożenia oraz drogi komunikacyjne, uzgodnione z dyrekcją zakładu. Należy przygotować teren składowania materiałów z rozbiórki oraz rury spustowe dla transportu gruzu na zewnątrz.

4.4.2 Roboty remontowo-budowlane

W zakresie remontu i przebudowy pomieszczeń:

- rozbiórka istniejących okładzin ścian z płytek ceramicznych do wysokości 2,2m
- rozbiórka ścianki działowej
- wykucie ze ścian istniejących drzwi dwuskrzydłowych z ościeżnicą (drzwi podwójne)
- przymurowanie ścianki do ościeży drzwi (częściowe zamurowanie otworu drzwiowego dla montażu nowej stolarki drzwiowej - wielkość zamurowania dostosować do wymiarów nowej stolarki drzwiowej)
- budowa nowej ścianki działowej szkieletowej na ruszcie stalowym z obłożeniem obustronnym dwukrotnie płytą GK 12,5mm i izolacją z wełny mineralnej gr. 10cm
- uzupełnienie tynków ścian po skuciu okładzin
- zeszkobanie starych powłok malarskich ścian i sufitu
- przetarcie starych tynków i wykonanie gładzi wapiennych
- montaż nowej stolarki drzwiowej z ościeżnicą - 1 szt.
- malowanie ścian i sufitu pomieszczenia farbą emulsyjną dwukrotnie z zagruntowaniem

4.5 Sposób zapewnienia warunków korzystania przez osoby niepełnosprawne

Układ funkcjonalny budynku dostosowany jest do obsługi osób niepełnosprawnych poruszających się na wózkach inwalidzkich.

4.6 Podstawowe dane technologiczne

Nie dotyczy.

4.7 Dane dotyczące obiektów liniowych

Nie dotyczy.

4.8 Rozwiązania i sposób funkcjonowania urządzeń instalacji technicznych

Nie dotyczy.

4.9 Dane techniczne dotyczące wpływu na środowisko oraz zdrowie ludzi i obiekty sąsiednie

Przedmiotowa inwestycja nie wpływa negatywnie na środowisko oraz obiekty sąsiednie.

4.10 Warunki ochrony przeciwpożarowej

Sposób ochrony ppoż pomieszczeń i budynku został opracowany w oddzielnym projekcie, będącym w posiadaniu Inwestora. Niniejsza dokumentacja nie zmienia i nie ingeruje w założenia projektowe ochrony ppoż budynku.

Wszelkie prace należy wykonywać pod nadzorem osoby uprawnionej, posiadającej doświadczenie w prowadzeniu prac o podobnej specyfice.

W przypadku wystąpienia sytuacji nieprzewidzianych w niniejszym opracowaniu należy wezwać projektanta i uzgodnić sposób dalszego prowadzenia prac.

5. OPIS ROBÓT BUDOWLANYCH

W zakresie rozbiórek

Zakłada się rozbiórkę istniejącej ścianki działowej murowanej o wysokości 120cm z zamontowaną ścianką szklaną z ramą stalową na ścianie murowanej o wys. 100cm. Prace rozbiórkowe obejmują również demontaż drzwi drewnianych dwuskrzydłowych podwójnych (zamontowane na stronie wewnętrznej i zewnętrznej ściany korytarzowej)

W zakresie budowy ścianek działowych

Projektowane ścianki zabudowy z płyt GKFI na ruszcie stalowym typ 100. Zakłada się podwójne obłożenie płytą GKF typu wodoodpornego gr. 12,5mm obustronnie z izolacją wewnętrzną z wełny mineralnej gr. 10cm. Ścianka dzielowa wydzielać będzie w istniejącym pomieszczeniu nowe pomieszczenie biurowe, które podlegać będzie odnowieniu i remontowi ścian.

W zakresie remontu ścian

Zakłada się skucie istniejących w wydzielonym pomieszczeniu biurowym istniejących okładzin ścian z płytek ceramicznych do wys. ok. 2,2m. Po skuciu okładzin powierzchnię należy odkurzyć i oczyścić z luźnych elementów zaprawy, zagruntować i uzupełnić tynkiem cementowo-wapiennym.

Na pozostałych ścianach i suficie wydzielonego pomieszczenia należy zdrapać stare powłoki malarskie. Na oczyszczone i naprawione powierzchnie ścian i sufitów należy ułożyć warstwy gładzi gipsowych. Krawędzie ścian otworów okiennych należy zabezpieczyć narożnikami ochronnymi wtopionymi w warstwy gładzi.

Ścianę o obrębie zamontowanej umywalki w obszarze 60cm od krawędzi urządzenia i do powierzchni podłogi obłożyć płytkami ceramicznymi (tzw. fartuch).

Sufit i ściany ponad okładziny ścian oraz nową ściankę działową, malować dwukrotnie farbą emulsyjną w kolorze białym.

W zakresie remontu podłogi:

Po demontażu istniejącej ścianki działowej i montażu nowej ścianki działowej z płyt GK, uzupełnić ubytki posadzki („śląd” po starej ścianie działowej) zaprawą cementową.

W zakresie remontu stolarki:

Drzwi wejściowe do wydzielonego pomieszczenia z części korytarzowej należy zdemontować wraz z ościeżnicą i wymienić na drzwi szer. 100cm dokonując uzupełnienia muru w otworze drzwiowym w wymaganym zakresie – dopasowanie wielkości otworu do montażu nowej stolarki drzwiowej.

Zamontować drzwi płytowe, dostosowane wyglądem do pozostałych istniejących drzwi wejściowych.

Opracował:

INFORMACJA O BEZPIECZEŃSTWIE I OCHRONIE ZDROWIA W TRAKCIE PROWADZENIA ROBÓT BUDOWLANYCH

Obiekt:

PAWILON IIA

Budynek Dolnośląskiego Centrum Rehabilitacji

Kamienna Góra, ul. Korczaka

dz. 10/7 obręb 8/

Budowa:

Remont pomieszczeń apteki szpitalnej

Inwestor:

DOLNOŚLĄSKIE CENTRUM REHABILITACJI sp. z o.o.

58 - 400 Kamienna Góra

Informację sporządził:

mgr inż. Andrzej Cieślik – uprawnienia budowlane nr 2333/92 i w specjalności konstrukcyjno-budowlanej
zam. ul. Broniewskiego 5/2, 58-400 Kamienna Góra

KAMIENNA GÓRA LUTY 2020

I N F O R M A C J A B I O Z

**Obiekt: BUDYNEK PAWILON IIA, remont pomieszczeń
Dolnośląskie Centrum Rehabilitacji sp. z o.o.
58-400 KAMIENNA GÓRA, ul. Korczaka**

I. ZAKRES ROBÓT

Zakres robót obejmuje:

- rozbiórka istniejących okładzin ścian z płytek ceramicznych do wysokości 2,2m
- rozbiórka ścianki działowej
- wykucie ze ścian istniejących drzwi dwuskrzydłowych z ościeżnicą (drzwi podwójne)
- przymurowanie ścianki do ościeży drzwi (częściowe zamurowanie otworu drzwiowego dla montażu nowej stolarki drzwiowej - wielkość zamurowania dostosować do wymiarów nowej stolarki drzwiowej)
- budowa nowej ścianki działowej szkieletowej na ruszcie stalowym z obłożeniem obustronnym dwukrotnie płytą GK 12,5mm i izolacją z wełny mineralnej gr. 10cm
- uzupełnienie tynków ścian po skuciu okładzin
- zeskrobanie starych powłok malarskich ścian i sufitu
- przetarcie starych tynków i wykonanie gładzi wapiennych
- montaż nowej stolarki drzwiowej z ościeżnicą - 1 szt.
- malowanie ścian i sufitu pomieszczenia farbą emulsyjną dwukrotnie z zagruntowaniem

II. WSKAZANIE ELEMENTÓW ZAGOSPODAROWANIA DZIAŁKI I TERENU, KTÓRE MOGĄ STWARZAĆ ZAGROŻENIE BEZPIECZEŃSTWA I ZDROWIA LUDZI

Elementy zagospodarowania działki i terenu stwarzające zagrożenie bezpieczeństwa i zdrowia ludzi na wyżej wymienionym terenie nie występują.

III. WSKAZANIE DOTYCZĄCE PRZEWIDYWANYCH ZAGROŻEŃ WYSTĘPUJĄCYCH PODCZAS REALIZACJI ROBÓT BUDOWLANYCH

Przy realizacji robót objętych projektem przewiduje się wystąpienie następujących zagrożeń:

1. Zagrożenia pracowników związane z pracą na wysokości (upadki z wysokości)
2. Zagrożenia dla pracowników związane z koniecznością korzystania z dojeżdżalni komunikacyjnych.
3. Upadki przedmiotów z wysokości.
4. Upadki elementów rusztowań podczas montażu i demontażu.
5. Porażenia prądem podczas prac przy użyciu elektronarzędzi (wiertarki, mieszadła itp.).

Wykonanie prac przy wysokości większej niż 4 m winno być prowadzone przez pracowników uprawnionych do prac na wysokości, z rusztowań zabezpieczających przed upadkiem.

Zapewnić wykonanie robót specjalistycznych przez uprawnionych wykonawców, posiadających specjalistyczny sprzęt.

Materiały zabudowywane powinny odpowiadać normom i posiadać certyfikaty „B” . Nie występują roboty wymagające korzystania z dźwigów stacjonarnych.

IV. WSKAZANIE SPOSOBU PROWADZENIA INSTRUKTAŻU PRACOWNIKÓW PRZED PRZYSTĄPIENIEM DO ROBÓT SZCZEGÓLNIE NIEBEZPIECZNYCH.

Prace powinni wykonywać pracownicy posiadający przeszkolenie BHP, posiadający niezbędne badania, środki ochrony osobistej oraz specjalne uprawnienia do prowadzenia prac specjalistycznych.

Kierownik budowy winien przeprowadzić instruktaż pracowników, w tym:

- określić zasady postępowania w przypadku wystąpienia zagrożenia
- poinformować o konieczności stosowania przez pracowników środków ochrony indywidualnej, zabezpieczających przed skutkiem zagrożeń

- określić sposób przechowywania i przemieszczania materiałów, wyrobów, substancji oraz preparatów na terenie budowy

Po zapoznaniu się z przepisami i zasadami bezpiecznego wykonywania robót pracownicy powinni potwierdzić pisemnie, iż zostali do tych odpowiednio przygotowani.

VI. WSKAZANIE ŚRODKÓW TECHNICZNYCH I ORGANIZACYJNYCH, ZAPOBIEGAJĄCYCH NIEBEZPIECZEŃSTWOM WYNIKAJĄCYM Z WYKONYWANIA ROBÓT BUDOWLANYCH W STREFACH SZCZEGÓLNEGOZAGROŻENIA ZDROWIA LUB W ICH SĄSIEDZTWIE, W TYM ZAPEWNIAJĄCYCH BEZPIECZNĄ I SPRAWNĄ KOMUNIKACJĘ, UMOŻLIWIAJĄCĄ EWAKUACJĘ.

- teren placu budowy na każdym etapie powinien zostać zabezpieczony ogrodzeniem przed dostępem osób trzecich i oznaczony zgodnie z przepisami.
- strefy wejść do budynku i pomieszczeń należy zabezpieczyć daszkami przed upadkiem narzędzi i materiałów.
- barierkami wydzielić strefy prowadzenia robót od stref ruchu pieszego.
- wygrodzić strefy niebezpieczne
- prace prowadzić zgodnie z przepisami BHP i ze sztuką budowlaną
- materiały budowlane oraz materiały pochodzące z rozbiórki składować w sposób bezpieczny, w wyznaczonych do tego celu miejscach
- materiały zabudowywane powinny odpowiadać normom i posiadać certyfikaty „B”
- używać sprzętu i narzędzi sprawnych, posiadających odpowiednie i aktualne atesty i dopuszczenia do stosowania
- prace należy prowadzić pod stałym nadzorem technicznym

W trakcie realizacji inwestycji należy zapewnić przestrzeganie przepisów BHP i ochrony środowiska :

1. ROZPORZĄDZENIE MINISTRA PRACY I POLITYKI SPOŁECZNEJ z dnia 14 marca 2000 r. w sprawie bezpieczeństwa i higieny pracy przy ręcznych pracach transportowych. (Dz. U. Nr 26, poz. 313, 2000 r.)
2. ROZPORZĄDZENIE MINISTRA PRACY I POLITYKI SOCJALNEJ z dnia 26 września 1997 r. w sprawie ogólnych przepisów bezpieczeństwa i higieny pracy. (Dz. U. Nr 129, poz. 844, 1977 r.)
3. ROZPORZĄDZENIE MINISTRA BUDOWNICTWA I PRZEMYSŁU MATERIAŁÓW BUDOWLANYCH z 28 marca 1972 r w sprawie bezpieczeństwa i higieny pracy przy wykonywaniu robót budowlano-montażowych i rozbiórkowych. (Dz. U. nr 13, poz. 93,1972r.)
4. USTAWA Prawo ochrony środowiska z dnia 27 kwietnia 2001 r (Dz. U. Nr 62, poz. 627)

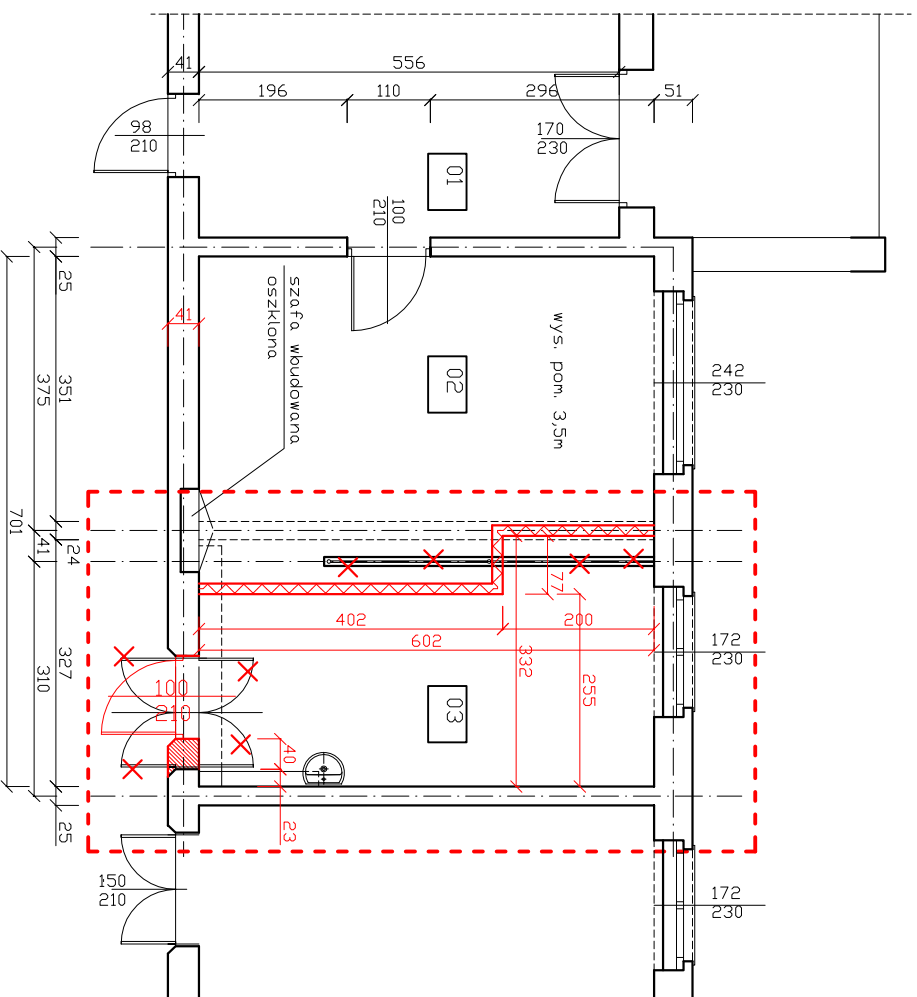
Inwestor w porozumieniu z Wykonawcą winien zapewnić w trakcie realizacji inwestycji stosowanie materiałów i urządzeń technicznych spełniających wymagania :

1. ROZPORZĄDZENIA MINISTRA SPRAW WEWNĘTRZNYCH I ADMINISTRACJI z dnia 5 sierpnia 1998 r. w sprawie aprobat i kryteriów technicznych oraz jednostkowego stosowania wyrobów budowlanych. (Dz. U. Nr 107, poz. 679,1998r.)
2. ROZPORZĄDZENIA MINISTRA SPRAW WEWNĘTRZNYCH I ADMINISTRACJI z dnia 24 lipca 1998 r. w sprawie określenia wykazu wyrobów budowlanych nie mających istotnego wpływu na spełnianie wymagań podstawowych oraz wyrobów wytwarzanych i stosowanych według uznanych zasad sztuki budowlanej. (Dz. U. Nr 99, poz. 637, 1998r.)
3. ROZPORZĄDZENIA MINISTRA SPRAW WEWNĘTRZNYCH I ADMINISTRACJI z dnia 31 lipca 1998 r. w sprawie systemów oceny zgodności, wzoru deklaracji zgodności oraz sposobu znakowania wyrobów budowlanych dopuszczanych do obrotu i powszechnego stosowania w budownictwie. (Dz. U. Nr 113, poz. 728, 1998 r.)
4. ROZPORZĄDZENIA MINISTRA GOSPODARKI z dnia 10 marca 2000 r. w sprawie trybu certyfikacji wyrobów. (Dz. U. Nr 17, poz. 219, 2000r.)

Prace wykonywać w sposób spełniający wymagania norm obowiązujących zgodnie z :

1. ROZPORZĄDZENIEM MINISTRA ROZWOJU REGIONALNEGO I BUDOWNICTWA z dnia 3 kwietnia 2001 r. w sprawie wprowadzenia obowiązku stosowania niektórych Polskich Norm dla budownictwa. (Dz. U. Nr 38, poz. 456, 2001 r.)
2. ROZPORZĄDZENIEM MINISTRA ROZWOJU REGIONALNEGO I BUDOWNICTWA z dnia 31 sierpnia 2001 r. zmieniające rozporządzenie w sprawie wprowadzenia obowiązku stosowania niektórych Polskich Norm dla budownictwa. (Dz. U. Nr 101, poz. 1104, 2001 r.)

PAWILON 2A – PARTER (stan projektowany)



ZAKRES REMONTU POMIESZCZENIA:

- rozbijarka okładzin ścian z płytek ceramicznych do wysokości 2,2m
- rozbijarka ścianki działowej
- wykucie ze ścian istniejących drzwi dwuskrzydłowych z ościeżnicą (dwustronne)
- przymurowanie ścianki do ościeży drzwi (częściowe zamurowanie otworu drzwiowego dla montażu nowej stolarki drzwiowej - wielkość zamurowania dostosować do wymiarów nowej stolarki drzwiowej)
- budowa nowej ścianki działowej szkieletowej na ruszcie stalowym z obłożeniem obustronnym dwukrotnie płytą GK 12,5mm i izolacją z wełny mineralnej gr. 10cm
- uzupełnienie tynków ścian po skuciu okładzin
- zeskrabanie starych powłok malarskich ścian i sufitu
- przetarcie starych tynków i wykonanie gładzi wapiennych
- montaż nowej stolarki drzwiowej z ościeżnicą - 1 szt.
- malowanie ścian i sufitu pomieszczenia

DZNACZENIA

- | | |
|--|------------------------------------|
| | - rozbijarki elementów budowlanych |
| | - uzupełnienia ścian |
| | - montaż nowej stolarki drzwiowej |
| | - montaż nowej stolarki drzwiowej |
| | - zakres remontu |