

SPECYFIKACJA TECHNICZNA WYKONANIA I ODBIORU ROBÓT BUDOWLANYCH

D – 10.00.00

INNE ROBOTY

SPIS TREŚCI

1. WSTĘP
 2. MATERIAŁY
 3. SPRZĘT
 4. TRANSPORT
 5. WYKONANIE ROBÓT
 6. KONTROLA JAKOŚCI ROBÓT
 7. OBMIAR ROBÓT
 8. ODBIÓR ROBÓT
 9. PODSTAWA PŁATNOŚCI
 10. PRZEPISY ZWIĄZANE
-
-

D – 10.00.00**INNE ROBOTY****D – 10.02.04****ZABEZPIECZENIE NAWIERZCHNI BITUMICZNEJ PRZED SPĘKANIAM
SIATKĄ ZBROJENIOWĄ WYKONANĄ Z WŁÓKIEN SZKLANYCH WSTĘPNIE
PRZESĄCZANĄ ASFALTEM****1. WSTĘP****1.1. Przedmiot ST**

Przedmiotem niniejszej specyfikacji technicznej (ST) są wymagania dotyczące wykonania i odbioru robót związanych z wykonaniem:

- zabezpieczenia przed wystąpieniem spękań
- ograniczeniem deformacji plastycznych

nawierzchni bitumicznej siatką zbrojeniową z włókien szklanych przesączaną asfaltem.

1.2. Zakres stosowania ST

Specyfikacja techniczna stanowi dokument przetargowy i kontraktowy stosowany przy zlecaniu i realizacji robót budowlanych wymienionych w punkcie 1.1.

1.3. Zakres robót objętych ST

Ustalenia zawarte w niniejszej specyfikacji dotyczą ogólnych zasad prowadzenia robót związanych z wbudowaniem siatki zbrojeniowej z włókien szklanych przesączanej asfaltem. Zgodnie z dokumentacją projektową należy wykonać :

- a) zabezpieczenie nawierzchni siatką zbrojeniową - 14,8 m²

1.4. Określenia podstawowe

1.4.1. Siatka zbrojeniowa z wiązek włókien szklanych przesączanych asfaltem – płaski wyrób syntetyczny zbudowany z wiązek włókien szklanych, ułożonych wzdłużnie i poprzecznie tworzących oczka siatki. Siatka w węzłach nie jest usztywniana, przez co możliwe jest przesuwanie poszczególnych wiązek zbrojeniowych (w ograniczonym zakresie). Wiązki włókien tworzących siatkę w procesie produkcyjnym przesączane są asfaltem w całej swej objętości. Siatka posiada na górnej powierzchni posypkę z piasku a dolna powierzchnia pokryta jest cienką folią zabezpieczającą.

1.4.2. Pozostałe określenia podstawowe są zgodne z obowiązującymi, odpowiednimi polskimi normami i definicjami podanymi w ST D-M-00.00.00 „Wymagania ogólne” pkt 1.4.

1.5. Ogólne wymagania dotyczące robót

Ogólne wymagania dotyczące robót podano w ST O-00.00.00 „Wymagania ogólne” pkt 1.5.

Wszelkie prace należy prowadzić w okresie bezdeszczowym (podczas układania siatki), przy suchym podłożu i temperaturze powietrza, co najmniej +5°C.

2. MATERIAŁY

Do wykonania powyższych robót należy stosować następujące materiały:

- kationowe emulsje modyfikowane polimeroasfaltami C60 BP3 ZM lub C60 BP4 ZM

- siatkę z włókien szklanych wstępnie przesączaną asfaltem. W celu zapewnienia właściwej współpracy wszystkich włókien tworzących wiązkę siatki (możliwość przenoszenia sił) wymagane jest przesączenie asfaltem wiązek w całej ich objętości

alternatywnie

- kationowe emulsje asfaltowe C60 B3 ZM lub C60 B4 ZM
- siatkę z włókien szklanych wstępnie przesączaną asfaltem. W celu zapewnienia właściwej współpracy wszystkich włókien tworzących wiązkę siatki (możliwość przenoszenia sił) wymagane jest przesączenie asfaltem wiązek w całej ich objętości

2.1. Emulsja asfaltowa

Do wykonania warstwy szepnej na powierzchni, na której ma być ułożona siatka należy stosować emulsję asfaltową modyfikowaną polimeroasfaltami o zawartości asfaltu 60% (C60 BP3 ZM lub C60 BP4 ZM) - zgodnych zaleceniami zawartymi w Wymaganiach Technicznych WT-3 Emulsje asfaltowe 2009.

2.2. Siatka zbrojeniowa

Do wykonania robót należy zastosować wyrób złożony z siatki szklanej wstępnie przesączanej asfaltem. Szczegółowe wymagania dotyczące siatki podano w tablicy 1.

Tablica 1 Wymagania dla siatki

Parametr	Wartość
Materiał	włókno szklane
Wydłużenie [%]	max. 3,0
Wiązki włókien przesączone asfaltem w całej objętości	
Ilość wiązek włókna na 1 mb:	
- wszerz	52 +/-2
- wzdłuż	52 +/-2
Wytrzymałość na rozciąganie [kN/m]	
- wszerz	≥ 100
- wzdłuż	≥ 100

Siatka powinna być produkowana zgodnie z wymaganiami Normy PN-EN 15381.

Przed układaniem siatki, Wykonawca robót, winien przedstawić do akceptacji Inspektorowi Nadzoru rodzaj układanej siatki oraz deklarację właściwości użytkowych tego wyrobu.

3. SPRZĘT

Ogólne wymagania dotyczące sprzętu podano w ST O-00.00.00. "Wymagania Ogólne" pkt. 3.

Do wykonania robót powinien być stosowany sprzęt zaakceptowany przez Kierownika Projektu.

Należy stosować:

- skrapiarke do wykonania skropienia emulsją asfaltową,
- urządzenie do maszynowego rozkładania siatki (w przypadku znacznej powierzchni robót) wraz z maszyną transportową (sztaplarka, ładowarka z osprzętem itp.)
- narzędzia tnące (noże, nożyce itp.)
- ręczne palniki gazowe.

4. TRANSPORT I MAGAZYNOWANIE

Ogólne warunki dotyczące transportu podano w ST O-00.00.00. "Wymagania Ogólne" punkt 4.

Siatkę należy transportować i magazynować w rolkach opakowanych fabrycznie, ułożonych poziomo na równym podłożu i w sposób zabezpieczający przed opadami atmosferycznymi i mechanicznymi uszkodzeniami.

5. WYKONANIE ROBÓT

Ogólne zasady wykonania robót podano w ST O-00.00.00. "Wymagania Ogólne" pkt. 5.

5.1 Wbudowanie siatki

Dla zapewnienia właściwego zespolenia z warstwami asfaltowymi siatki wstępnie przesącznej asfaltem, siatkę należy rozkładać „na gorąco” ze wstępnym sklejeniem siatki z podłożem.

Podłoże:

Stabilne (nośne) nawierzchnie bitumiczne zarówno nowo wykonane jak i stare. Powierzchnię podłoża należy oczyścić i usunąć wszelkie luźne części. Lokalne ubytki lub szczeliny w podłożu o rozwarości powyżej 4 mm muszą być wypełnione lub naprawione odpowiednimi masami naprawczymi. Tak przygotowane podłoże należy skropić emulsją asfaltową modyfikowaną polimeroasfaltami (C60BP3 ZM lub C60 BP4 ZM) w ilości od około 0,25-0,30 kg/m². Przy skropieniu lepiszczem asfaltowym na gorąco – ilość 0,15 - 0,2 kg/m². W przypadku podłoża frezowanych skropienie powinno być intensywniejsze o ok. 50%. W szczególnych przypadkach dopuszcza się skropienie kationową emulsją asfaltową C60 B3 ZM lub C60 B4 ZM w ilości jak dla emulsji modyfikowanej polimeroasfaltem. Należy przestrzegać ogólnych zasad wykonania skropienia, obowiązujących przy wykonywaniu połączenia międzywarstwowego podanych w Wymaganiach Technicznych WT-2 Nawierzchnie asfaltowe 2014 zwracając szczególną uwagę na równomierność pokrycia powierzchni

Ułożenie siatki:

Siatkę można rozkładać zarówno ręcznie jak i maszynowo w technologii ułożenia na gorąco ze wstępnym przyklejeniem do podłoża. Warstwę siatki możemy rozkładać na całej powierzchni wzmacnianego odcinka lub też tylko na fragmentach powierzchni (nad rysami, nad szwami roboczymi). W tym przypadku szerokość pasma siatki powinna wynosić min 100 cm (po 50 cm po obu stronach rysy lub szwa roboczego). Rozłożenie siatki może nastąpić dopiero po przeschnięciu warstwy skropienia, do takiego stopnia, aby była lekko klejąca się, ale nie przywierała.

Siatkę układa się na podłożu z jednoczesnym podgrzewaniem. Podczas procesu rozkładania, mikrofolia od spodu siatki ma być całkowicie stopiona, a powłoka bitumiczna siatki winna być nagrzana. W przypadku aplikacji ręcznej warstwę folii należy stopić gazowym palnikiem ręcznym; w przypadku rozkładania maszynowego warstwa ta jest topiona przez palniki zabudowane w urządzeniu rozkładającym. Palniki i prędkość przejazdu maszyny należy tak regulować aby nie dopuścić do przegrzewania siatki (przypalania powłoki z wydzielaniem dymu).

W przypadku rozkładania ręcznego należy docisnąć warstwę siatki poprzez przejazd lekkiego walca obficie skrapianego. W przypadku rozkładania maszynowego nie jest to wymagane i w przypadku podłoża frezowanych nie zalecane. Nie jest wymagane dodatkowe kotwienie siatki zbrojeniowej do podłoża.

Siatkę należy układać „na zakład” o szerokości min. 10 cm. Dotyczy to zarówno połączeń podłużnych jak i poprzecznych. Docinanie siatki na żądany wymiar zarówno w kierunku podłużnym jak i poprzecznym może się odbywać przy wykorzystaniu zarówno przyrządów ręcznych jak i z wykorzystaniem mechanicznych urządzeń tnących (szlifierki kątowe itp.).

Po rozłożonej warstwie siatki przygotowanej do przykrycia warstwą bitumiczną nawierzchni może odbywać się ruch pojazdów używanych do układania tej warstwy. Dopuszcza się także ogólny ruch kołowy w ograniczonym zakresie, zarówno co prędkości jak i tonażu pojazdów.

Mieszanki mineralno-asfaltowe przykrywające siatkę powinny być układane mechanicznie z zachowaniem minimalnej grubości 40 mm po zagęszczeniu.

Siatka może być wbudowana bezpośrednio pod warstwę ścieralną (na warstwie wiążącej).

Po ułożeniu na siatce nowej warstwy mieszanki mineralno-asfaltowej, w celu zapewnienia zakładanej trwałości zmęczeniowej nawierzchni, zaleca się wykonanie pomiaru połączenie międzywarstwowego np. metodą Leutnera. Minimalna wartość naprężeń ścinających na połączeniu warstw nie może być mniejsza niż 1,0 MPa; zalecana wartość minimalna 1,3 MPa – „Informacje, Instrukcje - Zeszyt Nr-66” (IBDiM)

6. KONTROLA JAKOŚCI ROBÓT

6.1 Kontrola jakości siatki

6.1.1 Częstotliwość badań, skład i liczebność partii

Badania należy wykonywać przy odbiorze każdej partii geosiatki. W skład partii wchodzi rolki geosiatki

o jednakowych wymiarach. Liczebność partii do badań nie powinna być większa niż 100 rolek

6.1.2 Pobieranie próbek i kontrola jakości

Próbki z każdej partii należy pobierać losowo wg PN-N-03010;1983. Pobieranie próbek laboratoryjnych

z rolki i przygotowanie próbek do badań należy wykonać wg PN-ISO 9862;2007

6.1.3 Sprawdzenie wyglądu zewnętrznego i szerokości pasma

Sprawdzenie wyglądu zewnętrznego polega na wizualnej ocenie równomierności rozłożenia oczek siatki oraz występowania uszkodzeń (przerwania ciągłości wiązek włókien) jak również jednorodności nasycenia siatki asfaltem. Szerokość pasma należy określić przez pomiar bezpośredni z dokładnością do 1 cm wykonany, co 10 mb rozwiniętej rolki. Odchyłka szerokości pasma nie powinna przekraczać +/- 2% wymiaru nominalnego.

6.1.4 Sprawdzenie cech wytrzymałościowych

Wytrzymałość na rozciąganie wiązek włókien siatki zarówno w układzie poprzecznym jak i podłużnym nie powinna być mniejsza niż podana w punkcie 2.2 przy wydłużeniu jak w pkt. 2.2. Wytrzymałość siatki obliczana jest na podstawie ciężaru powierzchniowego i parametrów mechanicznych włókna użytego do produkcji nici siatki. Pole powierzchni poszczególnych oczek siatki nie może być mniejsze niż 2,4 cm².

6.2 Kontrola jakości przeprowadzonych robót

Kontrola jakości robót polega na:

- sprawdzeniu zużycia emulsji asfaltowej i jednorodności skropienia,
- sprawdzeniu prawidłowości usunięcia folii ochronnej na całej powierzchni,
- wizualnej ocenie przylegania siatki do podłoża przed ułożeniem na niej warstwy bitumicznej.

Wykonawca dostarczy Inspektorowi Nadzoru, przed wbudowaniem, próbkę wbudowywanej siatki w ilości nie mniejszej niż 0,5 m².

Zamawiający zastrzega sobie prawo do:

- sprawdzenia rodzaju wbudowanej siatki zarówno na etapie wbudowania, badań kontrolnych przed
- ostatecznym odbiorem robót, jak również w okresie gwarancyjnym,
- przedstawienia przez Wykonawcę kopii faktury potwierdzającej zakup odpowiedniego rodzaju siatki od producenta/dostawcy /zgodnie z przedstawioną deklaracją właściwości użytkowych/

7. OBMIAR ROBÓT

Ogólne zasady Obmiaru Robót podano w ST O-00.00.00. "Wymagania Ogólne" pkt. 7.

Jednostką obmiarową jest 1 m² ułożonej siatki.

8. ODBIÓR ROBÓT

Ogólne zasady Odbioru Robót podano w ST O-00.00.00. "Wymagania Ogólne" pkt. 8.

9. PODSTAWA PŁATNOŚCI

Ogólne ustalenia dotyczące podstawy płatności podano w ST O-00.00.00. "Wymagania Ogólne" pkt. 9.

Cena jednostkowa wykonania wzmocnienia nawierzchni obejmuje:

- koszt materiałów wraz z transportem,
- wykonanie skropienia emulsją asfaltową,
- rozłożenie siatki.

10. PRZEPISY ZWIĄZANE

Zalecenia producenta siatki dotyczące technologii wbudowania

Karta informacji technicznych siatki

„Informacje, Instrukcje - Zeszyt Nr-66” (IBDiM)

Wymagania Techniczne: WT-2 Nawierzchnie asfaltowe na drogach publicznych 2008

WT-3 Kationowe emulsje asfaltowe na drogach publicznych 2009

Normy: PN-EN 13108 Mieszanki mineralno-asfaltowe

PN-EN 15381 Geotekstyli i wyroby pokrewne-Wymagania w odniesieniu do wyrobów stosowanych w nawierzchniach i pokryciach asfaltowych

D - 10.03.01b**NAWIERZCHNIA Z PREFABRYKOWANYCH ŻELBETOWYCH PEŁNYCH PŁYT WIELKOWYMIAROWYCH****1. WSTĘP****1.1. Przedmiot ST**

Przedmiotem niniejszej ogólnej specyfikacji technicznej (ST) są wymagania dotyczące wykonania i odbioru robót związanych z budową nawierzchni z prefabrykowanych pełnych żelbetowych płyt wielkowymiarowych.

1.2. Zakres stosowania ST

Specyfikacja techniczna stanowi dokument przetargowy i kontraktowy stosowany przy zlecaniu i realizacji robót budowlanych wymienionych w punkcie 1.1.

1.3. Zakres robót objętych ST

Ustalenia zawarte w niniejszej specyfikacji dotyczą zasad prowadzenia robót związanych z wykonaniem i odbiorem nawierzchni z prefabrykowanych żelbetowych płyt pełnych, które można stosować jako:

- drogi tymczasowe, np. drogi dojazdowe łączące plac budowy z drogami publicznymi, drogi wewnętrzne na placu budowy, drogi montażowe itp.,
- drogi stałe lub budowane na dłuższe okresy, jak drogi dojazdowe, drogi wewnątrzzakładowe, stałe lub prowizoryczne nawierzchnie ulic, placów, parkingów itp.

1.4. Określenia podstawowe

1.4.1. Prefabrykowana żelbetowa płyta pełna – drogowy element żelbetowy, w postaci prostokątnej płyty (bez otworów), służący do budowy nawierzchni (dawniej element taki niekiedy nazywano płytą MON).

1.4.2. Nawierzchnia z prefabrykowanych żelbetowych płyt pełnych – nawierzchnia z płyt drogowych żelbetowych, przeznaczona do ruchu lub postoju pojazdów.

1.4.3. Szczelina w nawierzchni – szczelina pomiędzy żelbetowymi płytami nawierzchniowymi, zwykle wypełniona piaskiem.

1.4.4. System pasowy układania płyt – ułożenie dwóch pasów pojedynczych płyt, umożliwiających poruszanie się tylko po nich kół samochodów (patrz rys. 2a, rys. 4a).

1.4.5. System płytowy układania płyt – ułożenie płyt na pełnej szerokości projektowanej jezdni (patrz rys. 2b i rys. 4b).

1.4.6. Pozostałe określenia podstawowe są zgodne z obowiązującymi, odpowiednimi polskimi normami i z definicjami podanymi w ST O-00.00.00 „Wymagania ogólne” [1] pkt 1.4.

1.5. Ogólne wymagania dotyczące robót

Ogólne wymagania dotyczące robót podano w ST O-00.00.00 „Wymagania ogólne” [1] pkt 1.5.

2. MATERIAŁY**2.1. Ogólne wymagania dotyczące materiałów**

Ogólne wymagania dotyczące materiałów, ich pozyskiwania i składowania, podano w ST O-00.00.00 „Wymagania ogólne” [1] pkt 2.

2.2. Materiały do wykonania robót**2.2.1. Zgodność materiałów z dokumentacją projektową i aprobatą techniczną**

Materiały do wykonania robót powinny być zgodne z ustaleniami dokumentacji projektowej lub ST oraz z aprobatą techniczną uprawnionej jednostki.

2.2.2. Rodzaje materiałów

Materiałami stosowanymi przy wykonywaniu nawierzchni z żelbetowych płyt, objętych niniejszą ST, są:

- żelbetowe płyty pełne,
- materiał na podsypkę i do wypełnienia szczelin,
- ewentualne krawężniki,
- woda,

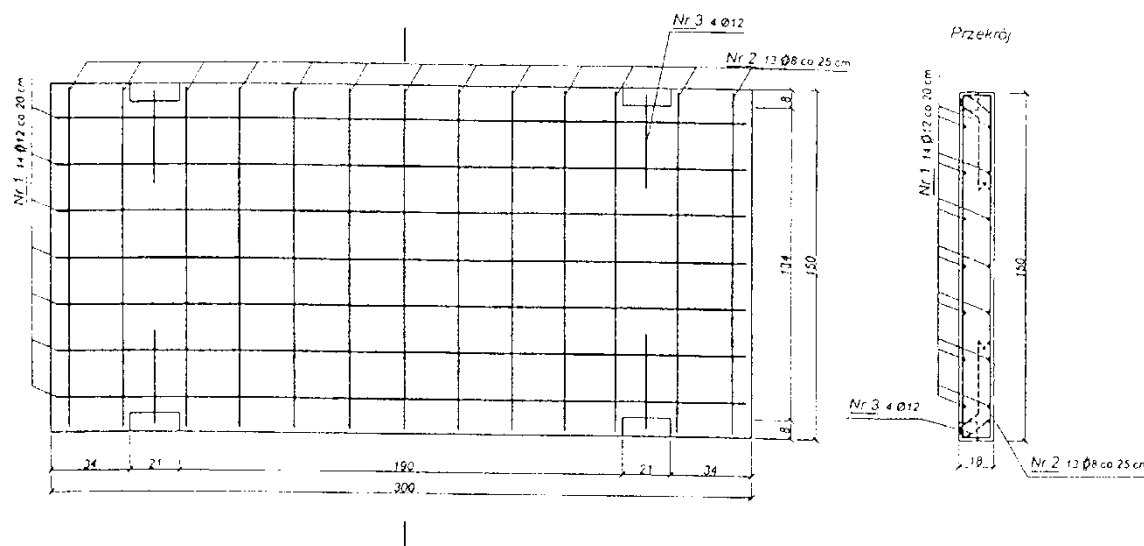
– ew. inne materiały.

2.2.3. Żelbetowe płyty pełne

Prefabrykowane żelbetowe płyty pełne powinny mieć wymiary zgodne z ustaleniem dokumentacji projektowej, np. $3,0 \times 1,0 \times 0,20$ m, $3,0 \times 1,5 \times 0,20$ m.

Jeśli dokumentacja projektowa nie podaje szczegółów dotyczących kształtu i rozwiązań technicznych płyt, wówczas Wykonawca proponuje typ płyty (np. wg rys. 1), przedstawiając go do aprobaty Inżyniera. Zaakceptowany typ płyty powinien mieć aprobatę techniczną uprawnionej jednostki.

Rys. 1. Przykład płyt żelbetowych pełnych



Powierzchnia płyt powinna być równa bez raków, pęknięć, rys i wyłupań. Dopuszczalne są drobne wgłębienia i wypukłości o głębokości lub wysokości do 5 mm.

Beton, z którego wykonana jest płyta, powinien spełniać wymagania dla klasy wytrzymałości minimum C30/37 wg PN-EN 206-1:2003 [6] i PN-B-06265:2004 [8].

Krawędzie płyt powinny być proste i wzajemnie równoległe. Dopuszczalne są drobne odpryski i wyszczerbienia krawędzi o głębokości i szerokości do 5 mm oraz długości do 20 mm w liczbie 2 szt. na 1 m płyty, przy czym na jednej krawędzi powierzchni górnej nie może być więcej niż 3 wyszczerbienia, a na powierzchni dolnej nie więcej niż 4 wyszczerbienia. Zwichrowanie krawędzi powierzchni górnej i dolnej nie powinno przekraczać 3 mm na 1 m długości płyty.

Powierzchnie boczne płyty powinny być wolne od pęknięć, rys, wgłębien i wypukłości.

Odchyłka od wymiarów nominalnych powinna wynosić: długości ± 5 mm, szerokości ± 5 mm, grubości ± 3 mm. Nasiąkliwość powinna wynosić $\leq 6\%$, a stopień mrozoodporności $\geq F 150$.

Płyty mogą być przechowywane na wolnym powietrzu. Można je układać w stosach, powierzchnią jezdnią zwróconą do góry, w siedmiu warstwach na paletach, do wysokości trzech palet.

2.2.4. Materiał na podsypkę i do wypełnienia szczelin

Jeśli dokumentacja projektowa lub ST nie ustala inaczej, to na podsypkę i do wypełniania szczelin można stosować piasek odpowiadający wymaganiom PN-EN 12620:2004 [7].

Inne materiały, np. żużel, pospółkę, można stosować pod warunkiem akceptacji Inżyniera.

Składowanie materiału powinno się odbywać na podłożu równym, utwardzonym i odwodnionym, przy zabezpieczeniu materiału przed zanieczyszczeniem i mieszaniem z innymi materiałami.

2.2.5. Woda

Należy stosować, przy zagęszczaniu podsypki, każdą czystą wodę z rzek, jezior, stawów i innych zbiorników otwartych oraz wodę studzienną i wodociągową.

Nie należy stosować wody z widocznymi zanieczyszczeniami, np. śmieciami, roślinnością wodną, odpadami przemysłowymi, kanalizacyjnymi itp.

2.2.6. Inne materiały

W przypadku występowania w dokumentacji technicznej innych materiałów, najczęściej krawężników, to powinny one odpowiadać wymaganiom ST D-08.01.01b [4] i powinny być ujęte w innych pozycjach kosztorysowych.

3. SPRZĘT

3.1. Ogólne wymagania dotyczące sprzętu

Ogólne wymagania dotyczące sprzętu podano w ST O-00.00.00 „Wymagania ogólne” [1] pkt 3.

3.2. Sprzęt stosowany do wykonania robót

Przy wykonywaniu robót Wykonawca w zależności od potrzeb, powinien wykazać się możliwością korzystania ze sprzętu dostosowanego do przyjętej metody robót, jak:

- żurawie samochodowe lub samojezdne,
- walce ogumione,
- wibratory płytowe,
- ubijaki,
- zbiorniki na wodę,
- równiarki, koparki, ew. spycharki,
- sprzęt transportowy.

Sprzęt powinien odpowiadać wymaganiom określonym w dokumentacji projektowej, ST, instrukcjach producentów lub propozycji Wykonawcy i powinien być zaakceptowany przez Inżyniera.

4. TRANSPORT

4.1. Ogólne wymagania dotyczące transportu

Ogólne wymagania dotyczące transportu podano w ST O-00.00.00 „Wymagania ogólne” [1] pkt 4.

4.2. Transport materiałów

Materiały sypkie (piasek) można przewozić dowolnymi środkami transportu, w warunkach zabezpieczających je przed zanieczyszczeniem, zmieszaniem z innymi materiałami i nadmiernym zawilgoceniem.

Płyty nawierzchniowe można przewozić pojazdami otwartymi. Płyty można układać na drewnianych paletach w liczbie do siedmiu sztuk spiętych taśmą polipropylenową zbrojoną dodatkowo w miejscu styku taśmy z płytą podkładkami z tworzywa sztucznego, aby zapobiec ewentualnemu przetarciu. Załadunku płyt na samochód dokonuje się przy pomocy lekkich żurawi lub wózków widłowych. W szczególnych przypadkach płyty można ładować ręcznie przy zastosowaniu pochylni.

5. WYKONANIE ROBÓT

5.1. Ogólne zasady wykonania robót

Ogólne zasady wykonania robót podano w ST O-00.00.00 „Wymagania ogólne” [1] pkt 5.

5.2. Zasady wykonywania robót

Sposób wykonania robót powinny być zgodny z dokumentacją projektową i ST. W przypadku braku wystarczających danych można korzystać z ustaleń podanych w niniejszej specyfikacji oraz z informacji podanych w załącznikach.

Podstawowe czynności przy wykonywaniu robót obejmują:

1. roboty przygotowawcze,
2. przygotowanie podłoża,
3. ułożenie nawierzchni z płyt,
4. roboty wykończeniowe.

5.3. Roboty przygotowawcze

Przed przystąpieniem do robót należy, na podstawie dokumentacji projektowej, ST lub wskazań Inżyniera:

- ustalić lokalizację terenu robót,
- przeprowadzić obliczenia i pomiary geodezyjne niezbędne do szczegółowego wytyczenia robót oraz ustalenia danych wysokościowych,
- usunąć przeszkody, np. drzewa, krzaki, obiekty, elementy dróg, ogrodzeń itd.,
- zgromadzić wszystkie materiały potrzebne do robót.

Zaleca się korzystanie z ustaleń ST D-01.00.00 [2] w zakresie niezbędnym do wykonania robót przygotowawczych oraz z ustaleń ST D-02.00.00 [3] przy występowaniu robót ziemnych.

5.4. Przygotowanie podłoża

Koryto pod nawierzchnię zaleca się wykonywać bezpośrednio przed rozpoczęciem robót nawierzchniowych. Wcześniejsze wykonanie koryta jest możliwe za zgodą Inżyniera, w korzystnych warunkach atmosferycznych.

Koryto można wykonywać ręcznie lub mechanicznie przy użyciu równiarek, koparek i spycharek. Grunt odspojony powinien być wykorzystany zgodnie z ustaleniami dokumentacji projektowej.

Po oczyszczeniu wykonanego dna koryta ze wszelkich zanieczyszczeń, należy sprawdzić czy istniejące rzędne umożliwią uzyskanie, po profilowaniu, zaprojektowanych rzędnych podłoża. Zaleca się, aby rzędne koryta przed profilowaniem były o co najmniej 5 cm wyższe niż projektowane rzędne podłoża. Jeżeli powyższy warunek nie jest spełniony i występują zaniżenia poziomu w podłożu to Wykonawca powinien spulchnić podłoże na głębokość zaakceptowaną przez Inżyniera, dowieźć dodatkowy grunt, spełniający wymagania obowiązujące dla górnej strefy korpusu, w ilości koniecznej do uzyskania wymaganych rzędnych wysokościowych i zagęścić warstwę do uzyskania wskaźnika zagęszczenia 1,00.

Profilowanie podłoża zaleca się wykonać równiarką. Ścięty grunt powinien być wykorzystany w sposób zaakceptowany przez Inżyniera. Po profilowaniu podłoża należy przystąpić do jego zagęszczania, które należy kontynuować do osiągnięcia wskaźnika zagęszczenia nie mniejszego od 1,00. Koryto po wyprofilowaniu i zagęszczeniu powinno być utrzymane w dobrym stanie.

Jeżeli po wykonaniu robót związanych z profilowaniem i zagęszczeniem podłoża nastąpi przerwa w robotach i Wykonawca nie przystąpi natychmiast do układania nawierzchni, to powinien on zabezpieczyć podłoże przed nadmiernym zawilgoceniem, na przykład przez rozłożenie folii lub w inny sposób zaakceptowany przez Inżyniera. Jeżeli podłoże uległo nadmiernemu zawilgoceniu, to do układania nawierzchni można przystąpić dopiero po jego naturalnym osuszeniu.

5.6. Ułożenie nawierzchni z pełnych żelbetowych płyt prefabrykowanych

5.6.1. Sposób układania płyt

Sposób układania płyt powinien być zgodny z dokumentacją projektową, ST lub wskazaniem Inżyniera.

Na łukach o promieniach większych (np. >250 m) układy płyt są takie same jak na odcinkach prostych. Krzywiznę ułożonych płyt można uzyskać przez rozszerzenie szczelin od strony zewnętrznej łuku.

Na łukach o małych promieniach (np. <250 m) nawierzchnię można ułożyć w systemie płatowym na całym odcinku łuku, układając ją rzędami płyt równoległych do jednej ze stycznych odcinka prostego (rys. 6). Szerokość pełnej nawierzchni na łuku należy dostosować do jego promienia i długości pojazdów, które będą jeździły po drodze.

5.6.2. Wykonanie nawierzchni

Płyty żelbetowe należy układać tak, aby całą swoją powierzchnią przylegały do podłoża (podsypki, warstwy odsączającej). Powierzchnie płyt nie powinny wystawać lub być zagłębione względem siebie więcej niż 8 mm.

Jeśli dokumentacja projektowa zakłada zabezpieczenie przed klawiszowaniem mniejszych sąsiadujących płyt, to poszczególne płyty można łączyć ze sobą od czoła stalowymi prętami o średnicy około 14 mm i długości około 30 cm wkładanymi do przygotowanych w tym celu otworów w płytach.

Jeśli dokumentacja projektowa przewiduje obramowanie nawierzchni krawężnikiem, to należy wykonać je według wymagań ST D-08.01.01b [4]

Szerokość szczelin między płytami nie powinna być większa od 10 mm. W celu zachowania równej szerokości szczelin, można stosować międzydystansowe wkładki międzypłytowe.

Po ułożeniu nawierzchni, szczeliny wypełnia się przez zamulenie piaskiem na pełną grubość płyt. Zaleca się, aby piasek użyty do wypełnienia szczelin zawierał od 3 do 8% frakcji mniejszej od 0,05 mm. Dopuszcza się zastosowanie innego materiału do wypełnienia szczelin, np. drobnego żwiru, piasku kwarcowego itp.

5.7. Roboty wykończeniowe

Roboty wykończeniowe powinny być zgodne z dokumentacją projektową i ST. Do robót wykończeniowych należą prace związane z dostosowaniem wykonanych robót do istniejących warunków terenowych, takie jak:

- odtworzenie przeszkód czasowo usuniętych,
- oczyszczenie terenu robót z odpadów i usunięcie ich poza plac budowy,
- niezbędne uzupełnienia zniszczonej w czasie robót roślinności, tj. zatrawienia, krzewów, ew. drzew,
- roboty porządkujące otoczenie terenu robót.

6. KONTROLA JAKOŚCI ROBÓT

6.1. Ogólne zasady kontroli jakości robót

Ogólne zasady kontroli jakości robót podano w OST O-00.00.00 „Wymagania ogólne” [1] pkt 6.

6.2. Badania przed przystąpieniem do robót

Przed przystąpieniem do robót Wykonawca powinien:

- uzyskać wymagane dokumenty, dopuszczające wyroby budowlane do obrotu i powszechnego stosowania (np. stwierdzenie o oznakowaniu materiału znakiem CE lub znakiem budowlanym B, certyfikat zgodności, deklarację zgodności, aprobatę techniczną, ew. badania materiałów wykonane przez dostawców itp.),
- ew. wykonać własne badania właściwości materiałów przeznaczonych do wykonania robót, określone przez Inżyniera,
- sprawdzić cechy zewnętrzne gotowych materiałów prefabrykowanych.

Wszystkie dokumenty oraz wyniki badań Wykonawca przedstawia Inżynierowi do akceptacji.

6.3. Badania w czasie robót

Częstotliwość oraz zakres badań i pomiarów, które należy wykonać w czasie robót podaje tablica

1.

Tablica 1. Częstotliwość oraz zakres badań i pomiarów w czasie robót

Lp.	Wyszczególnienie robót	Częstotliwość badań	Wartości dopuszczalne
1	Lokalizacja i zgodność granic terenu robót z dokumentacją projektową	1 raz	Wg pktu 5 i dokumentacji projektowej
2	Przygotowanie podłoża	Bieżąco	Wg pktu 5.4
3	Ułożenie podsypki i ew. ułożenie warstwy odsączającej	Bieżąco	Wg pktu 5.5
4	Wykonanie nawierzchni	Bieżąco	Wg pktu 5.6
5	Wykonanie robót wykończeniowych	Ocena ciągła	Wg pktu 5.7

6.4. Badania po zakończeniu robót

Wykonana nawierzchnia z płyt prefabrykowanych powinna spełniać następujące wymagania:

- oś nawierzchni w planie nie powinna być przesunięta w stosunku do osi projektowanej więcej niż ± 10 cm,
- szerokość nawierzchni nie powinna się różnić od szerokości projektowanej więcej niż ± 10 cm,
- nierówności podłużne nawierzchni, mierzone łata 4-metrową, nie powinny przekraczać 1 cm,
- pochylenia poprzeczne nawierzchni powinny być zgodne z dokumentacją projektową z tolerancją $\pm 0,5\%$,
- różnice wysokościowe z rzędnymi projektowanymi nie powinny przekraczać +1 cm i -2 cm.

7. OBMIAR ROBÓT

7.1. Ogólne zasady obmiaru robót

Ogólne zasady obmiaru robót podano w ST O-00.00.00 „Wymagania ogólne” [1] pkt 7.

7.2. Jednostka obmiarowa

Jednostką obmiarową jest m² (metr kwadratowy) wykonanej nawierzchni z płyt prefabrykowanych.

Jednostki obmiarowe robót towarzyszących, np. ustawienia krawężnika, są ustalone w odpowiednich OST wymienionych w pktcie 5.

8. ODBIÓR ROBÓT

8.1. Ogólne zasady odbioru robót

Ogólne zasady odbioru robót podano w ST O-00.00.00 „Wymagania ogólne” [1] pkt 8.

Roboty uznaje się za wykonane zgodnie z dokumentacją projektową, ST i wymaganiami Inżyniera, jeżeli wszystkie pomiary i badania z zachowaniem tolerancji według pktu 6 dały wyniki pozytywne.

8.2. Odbiór robót zanikających i ulegających zakryciu

Odbiorowi robót zanikających i ulegających zakryciu podlegają:

- ułożenie podsypki,
- ew. ułożenie warstwy odsączającej.

Odbiór tych robót powinien być zgodny z wymaganiami pktu 8.2 D-M-00.00.00 „Wymagania ogólne” [1] oraz niniejszej ST.

9. PODSTAWA PŁATNOŚCI

9.1. Ogólne ustalenia dotyczące podstawy płatności

Ogólne ustalenia dotyczące podstawy płatności podano w ST O-00.00.00 „Wymagania ogólne” [1] pkt 9.

9.2. Cena jednostki obmiarowej

Cena wykonania 1 m² nawierzchni z płyt prefabrykowanych obejmuje:

- prace pomiarowe i roboty przygotowawcze,
- oznakowanie robót,
- przygotowanie podłoża,
- dostarczenie materiałów i sprzętu,
- rozłożenie i zagęszczenie podsypki piaskowej,
- ew. ułożenie warstwy odsączającej,
- wykonanie nawierzchni z płyt prefabrykowanych według wymagań dokumentacji projektowej, ST i specyfikacji technicznej,
- oczyszczenie terenu robót z odpadów i usunięcie ich poza plac budowy,
- przeprowadzenie pomiarów i badań wymaganych w specyfikacji technicznej,
- odwiezienie sprzętu.

Cena wykonania 1 m² nawierzchni z płyt nie obejmuje robót pomocniczych, np. ustawienia krawężników, które powinny być ujęte w innych pozycjach kosztorysowych.

9.3. Sposób rozliczenia robót tymczasowych i prac towarzyszących

Cena wykonania robót określonych niniejszą OST obejmuje:

- roboty tymczasowe, które są potrzebne do wykonania robót podstawowych, ale nie są przekazywane Zamawiającemu i są usuwane po wykonaniu robót podstawowych,
- prace towarzyszące, które są niezbędne do wykonania robót podstawowych, niezaliczane do robót tymczasowych, jak geodezyjne wytyczenie robót itd.

10. PRZEPISY ZWIĄZANE

10.1. Ogólne specyfikacje techniczne (ST)

- | | | |
|----|-------------|-----------------------------------|
| 1. | O-00.00.00 | Wymagania ogólne |
| 2. | D-01.00.00 | Roboty przygotowawcze |
| 3. | D-02.00.00 | Roboty ziemne |
| 4. | D-08.01.01b | Ustawienie krawężników betonowych |
| 5. | D-08.01.02a | Ustawienie krawężników kamiennych |

10.2. Normy

- | | | | |
|----|------------------|------|--|
| 6. | PN-EN 1:2003 | 206- | Beton – Część 1: Wymagania, właściwości, produkcja i zgodność (W okresie przejściowym można stosować PN-B-06250:1998 Beton zwykły) |
| 7. | PN-EN 13242:2004 | | Kruszywa do niezwiązanych i związanych hydraulicznie materiałów stosowanych w obiektach budowlanych i budownictwie drogowym (W okresie przejściowym można stosować PN-B-11111:1996 Kruszywa mineralne. Kruszywa naturalne do nawierzchni drogowych. Żwir i mieszanka, PN-B-11112:1996 Kruszywa mineralne. Kruszywa łamane do nawierzchni drogowych, PN-B-11113:1996 Kruszywa mineralne. Kruszywa naturalne do nawierzchni drogowych. Piasek) |
| 8. | PN-B-06265:2004 | | Krajowe uzupełnienie PN-EN 206-1:2003 - Beton – Część 1: Wymagania, właściwości, produkcja i zgodność |

D - 10.04.01**NAWIERZCHNIA NA PRZEJAZDACH KOLEJOWYCH
PŁYTY CBP****1. WSTĘP****1.1. Przedmiot ST**

Przedmiotem niniejszej ogólnej specyfikacji technicznej (ST) są wymagania dotyczące wykonania i odbioru robót związanych z budową nawierzchni na przejazdach kolejowych – zabudowa płytami CBP.

1.2. Zakres stosowania ST

Specyfikacja techniczna stanowi dokument przetargowy i kontraktowy stosowany przy zlecaniu i realizacji robót budowlanych wymienionych w punkcie 1.1.

1.3. Zakres robót objętych ST

Ustalenia zawarte w niniejszej specyfikacji dotyczą:

1. zasad prowadzenia robót związanych budową przejazdów i przejść z płyt typu CBP,

2. MATERIAŁY**2.1. Ogólne wymagania dotyczące materiałów.**

Ogólne wymagania dotyczące materiałów, ich pozyskiwania i składowania, podano w ST 0-00.00.00 „Wymagania ogólne” pkt. 2.

2.2. Rodzaje materiałów do budowy przejazdów z płyt typu CBP

Materiałami stosowanymi przy wykonywaniu przejazdów są:

- prefabrykowane płyty przejazdowe ,
- separacyjne krawężniki betonowe,
- kruszywo do podbudowy,
- klocki drewniane,
- krawężniki drogowe,
- masa zalewowa,
- kostka kamienna,
- mieszanki mineralno-bitumiczne.

2.3. Prefabrykowane płyty żelbetowe

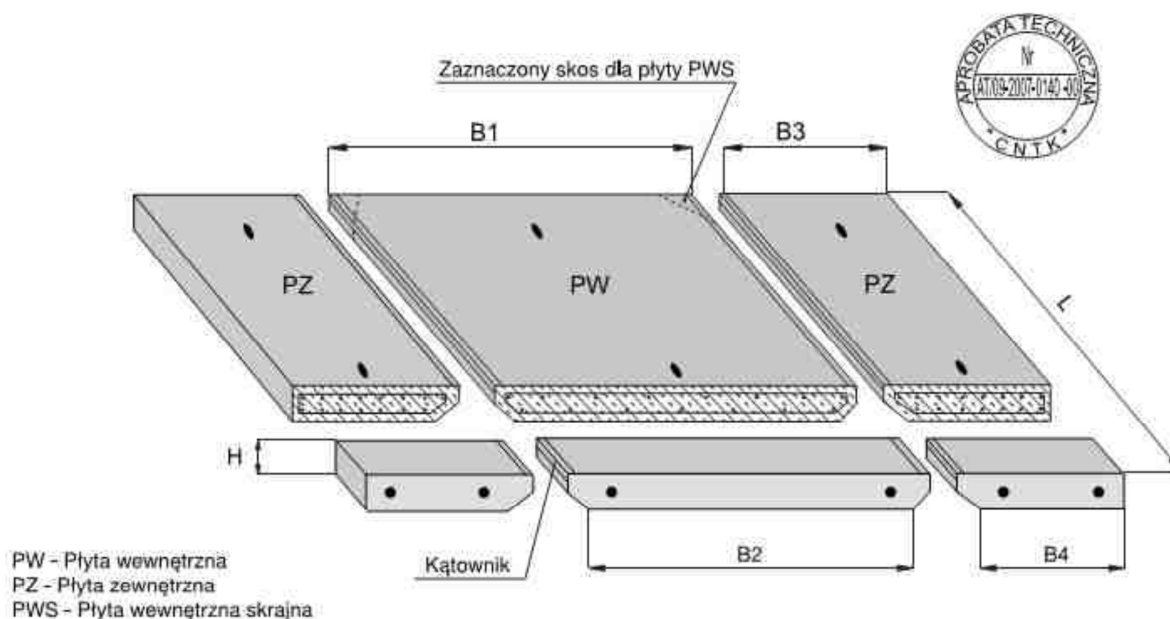
Prefabrykowane płyty żelbetowe do budowy nawierzchni drogowej na przejazdach kolejowych powinny odpowiadać wymaganiom BN-77/8939-03 i WTWiO wielkogabarytowych płyt żelbetowych do nawierzchni przejazdów kolejowych Id-110.

2.3.1. Rodzaje i odmiany płyt

W zależności od przeznaczenia miejsca ułożenia płyt w nawierzchni przejazdu rozróżnia się:

Pws - płyty wewnętrzne skrajne (między szynami),
 Pw - płyty wewnętrzne środkowe (między szynami),
 Pz - płyty zewnętrzne.

Grubość płyt jest zależna od rodzaju nawierzchni kolejowej.



Płyty CBP	Wymiary [mm]						Kątownik	Rozstaw torów	Waga (kg)	
	L	H	B1	B2	B3	B4			PW	PZ
dla nawierzchni kolejowej	3000	140	1300	1000	640	490	50x50x5	1435	1220	650
dla nawierzchni kolejowej	3000	140	1380	1080	640	490	50x50x5	1520	1330	650
dla nawierzchni kolejowej	3000	180	1380	1080	640	490	50x50x5	1520	1564	770
dla nawierzchni kolejowej	3000	180	1300	1000	640	490	50x50x5	1435	1544	770

2.3.2. Dopuszczalne odchyłki dla kształtu wymiarów i wyglądu zewnętrznego płyt

Kształt i wymiary płyt powinny być zgodne z dokumentacją projektową. Dopuszczalne odchyłki wymiarów nie powinny przekraczać:

- długości dla wszystkich rodzajów i typów ± 10 mm,
- szerokości płyt wewnętrznych, skrajnych i środkowych ± 3 mm,
- grubości ± 3 mm,
- usytuowania otworów pionowych ± 5 mm,
- wymiaru i usytuowania otworów poziomych ± 3 mm.

Otwory pionowe przeznaczone do podnoszenia płyt należy uzbroić rurami o średnicy umożliwiającej założenie uchwytu dźwigu stosowanego do podnoszenia płyt. Otwory poziome przeznaczone do łączenia płyt układanych na przejazdach powinny być uzbrojone rurami stalowymi o średnicy od 20 do 30 mm.

Górna powierzchnia płyt powinna być gładka i mieć jedynie ślady zatarcia packą na ostro.

Inne powierzchnie płyt powinny być gładkie, bez raków, pęknięć i rys.

Dopuszcza się drobne pory jako pozostałości po pęcherzykach powietrza i po wodzie, których głębokość nie przekracza 5 mm.

Zacieranie tych powierzchni po wyjęciu ich z formy jest niedopuszczalne.

Krawędzie płyt powinny być proste bez szczyb i wzajemnie równoległe. Krawędzie podłużne powinny mieć zaokrąglenia i fazy wykonane zgodnie z dokumentacją projektową.

Dopuszczalne wady i uszkodzenia płyt podano w tablicy 1.

Tablica 1. Dopuszczalne wady i uszkodzenia płyt

Lp.	Określenie wad i uszkodzeń	Wielkość wad i uszkodzeń
1	Rysy otwarte lub pęknięcia	niedopuszczalne
2	Rysy włoskowate (skurczowe) do 0,1 mm rozwartości: a) poprzeczne b) podłużne c) poprzeczne i podłużne krzyżujące	na 1/4 długości w 4 miejscach lub jedna rysa na całej długości jednej ściany na 1/3 długości w dwóch miejscach na jednej ścianie niedopuszczalne
3	Ciała obce	niedopuszczalne
4	Skupienie cementu, piasku lub kruszywa	w dwóch miejscach o łącznej powierzchni nie większej niż 2% powierzchni
5	Odpryski i wyszczerbienia krawędzi o szerokości i głębokości do 5 mm i długości do 20 mm	2 sztuki na 1 m na krawędzi górnej i nie więcej niż 3 wyszczerbienia na całej długości, a na krawędzi dolnej nie więcej niż 4 wyszczerbienia
6	Zwichrowanie krawędzi powierzchni górnej i dolnej	3 mm na 1 m długości płyty
7	Odsłonięcie zbrojenia	niedopuszczalne

2.3.4. Składowanie płyt

Składowanie płyt powinno odbywać się na wyrównanym, utwardzonym i odwodnionym podłożu. Poszczególne rodzaje i odmiany płyt powinny być składowane oddzielnie. Płyty należy układać w stosy powierzchnią jezdnią do góry, na przekładkach z zachowaniem między płytami prześwitu umożliwiającego uchwycenie płyt za pomocą dźwigów. Przekładki powinny być ułożone w kierunku podłużnym w odległości około 10 cm od dolnych krawędzi płyty, jedna na drugiej, w sposób zabezpieczający od odkształceń trwałych.

2.4. Kruszywo

Kruszywo stosowane do wykonania podbudowy pod płyty żelbetowe powinno odpowiadać wymaganiom PN-B-11112 [1].

2.5. Klocki drewniane

Klocki drewniane, stosowane do utrzymania odstępu między szyną i płytą powinny odpowiadać wymaganiom PN-D-95006 [2].

2.6. Krawężniki drogowe

Krawężniki drogowe, stosowane między nawierzchnią z płyt żelbetowych a nawierzchnią drogi na dojeździe do przejazdu powinny odpowiadać wymaganiom BN-80/6775-03/04 [5].

2.7. Masa zalewowa

Masa zalewowa stosowana do wypełniania szczelin między płytami a krawężnikiem, powinna posiadać aprobatę techniczną wydaną przez uprawnioną jednostkę.

3. SPRZĘT

3.1. Ogólne wymagania dotyczące sprzętu

Ogólne wymagania dotyczące sprzętu podano w OST 0-00.00.00 „Wymagania ogólne” pkt 3.

3.2. Sprzęt do wykonania nawierzchni na przejazdach

Wykonawca przystępujący do wykonania nawierzchni na przejazdach kolejowych powinien wykazać się możliwością korzystania z następującego sprzętu:

- koparka dwudrogowa;
- samochód skrzyniowy
- wózek motorowy WM-15;
- platforma do wózka motorowego typu PWM-15;
- wagon platforma 2-osiowy;
- drobny sprzęt ręczny.

4. TRANSPORT

4.1. Ogólne wymagania dotyczące transportu

Ogólne wymagania dotyczące transportu podano w ST O-00.00.00 „Wymagania ogólne” pkt 4.

4.2. Transport materiałów

Transport prefabrykowanych płyt przejazdowych typu CBP i krawężników betonowych do budowy nowej

nawierzchni przejazdowych należy prowadzić transportem kolejowym (WM-15+PWM-15) lub transportem kołowym z miejsca rozbiórki do miejsca składowania i odwrotnie w ilości i objętości nie przekraczającej dopuszczalnego obciążenia stosowanego środka transportu oraz zabezpieczonych w sposób przeciwdziałający ich uszkodzeniu i przekroczeniu skrajni taboru kolejowego.

Rozmieszczenie płyt i krawężników na środkach transportu powinno zabezpieczać je przed uszkodzeniem i zapewnić równomierne obciążenie środków transportu. Płyty i krawężniki należy układać z odstępami umożliwiającymi załadunek i rozładunek za pomocą sprzętu mechanicznego.

5. WYKONANIE ROBÓT

5.1. Ogólne zasady wykonania robót

Ogólne zasady wykonania robót podano w ST O-00.00.00 „Wymagania ogólne” pkt 5.

5.2. Wykonanie robót budowy nawierzchni przejazdowych

5.2.1. Nową nawierzchnię przejazdową z płyt CBP w torach nr 511, 1, 3, 5.

Nową nawierzchnię przejazdową z płyt CBP w/w torach należy budować poprzez budowę podbudowy z kłińca ułożonego na warstwie geowłókniny oraz ułożenie nowych prefabrykowanych płyt przejazdowych typu „CBP” wózkiem motorowym WM-15 lub koparką dwudrogową (ilość płyt zgodnie z dokumentacją rysunkową naprawy przejazdu).

Po zewnętrznej i wewnętrznej stronie szyn należy ułożyć klocki dystansowe z drewna twardego utrzymujące stałą szerokość żłobka.

5.2.2. Żłobki dla kół taboru kolejowego na przejeździe.

Żłobki między płytą ułożoną wewnątrz toru a szynami powinny odpowiadać przepisom i mieć następujące wymiary:

- szerokość co najmniej 67 mm i głębokość co najmniej 38 mm, na prostej i łukach o promieniu 350 m lub większym,
- szerokość co najmniej 75 mm i głębokość co najmniej 38 mm, na łukach o promieniu od 250 do 350 m,
- szerokość co najmniej 80 mm i głębokość co najmniej 38 mm, na łukach o promieniu mniejszym niż 250 m.

Szerokość dla kolei normalnotorowej mierzona jest 14 mm poniżej górnej powierzchni główki szyny, a dla kolei wąskotorowej - poniżej 10 mm.

5.2.3. Podbudowa

Podbudowa pod prefabrykowane płyty żelbetowe nawierzchni przejazdu powinna być wykonywana zgodnie z dokumentacją projektową. W przypadku braku wystarczających informacji należy przestrzegać poniższych zaleceń.

Podkłady powinny być obsypane, a przestrzeń między podkładami wypełniona podsypką z kłińca na wysokość równo z wierzchem podkładu w osi toru kolejowego. W przypadku podkładów betonowych na warstwie podsypki tłuczniowej można ułożyć warstwę zaprawy cementowej grubości 3 cm.

5.2.6. Układanie nawierzchni z prefabrykowanych płyt żelbetowych

Nawierzchnię z prefabrykowanych płyt żelbetowych powinna być ułożona na całej szerokości przejazdu odpowiadającej szerokości placu.

Na uprzednio przygotowane podłoże należy z obu stron szyn, między śrubami stopowymi ułożyć klocki z drewna impregnowanego o przekroju 80 x 90 mm dla kolei normalnotorowych, tak aby zapewniały utrzymanie właściwej szerokości żłobków i uniemożliwiały przesunięcie płyt do szyn.

Płyty wewnętrzne między szynami należy układać tak, żeby z obu stron zachować żłobki o wymiarach wg p. 5.2.1. Ułożone płyty zewnętrzne należy zabezpieczyć przed przesunięciem przez ustawienie krawężnika. Za krawężnikiem należy ułożyć nawierzchnię zgodnie z dokumentacją projektową i STWIORB.

Płyty można układać za pomocą dźwigów lub wózków torowych. Układanie płyt za pomocą dźwigów na liniach zelektryfikowanych może się odbywać po uprzednim wyłączeniu napięcia w sieci elektrotrakcyjnej.

Płyty na przejeździe powinny być ułożone równo, a górna powierzchnia płyty powinna się pokrywać z górną powierzchnią główki szyny..

Poszczególne płyty należy łączyć ze sobą od czoła stalowymi prętami o średnicy 14 mm i długości 30 cm, wkładanymi do przygotowanych w tym celu otworów w płytach dla zabezpieczenia przed klawiszowaniem poszczególnych płyt.

Nie należy łączyć ze sobą płyt skrajnych końcami ze ściętymi narożnikami dla uniknięcia niebezpiecznych szczelin na przejeździe.

Po ułożeniu płyt wszystkie otwory i szczeliny w nawierzchni przejazdu należy wypełnić masą zalewową do wysokości górnych krawędzi sąsiednich płyt. Powierzchnia zalanych szczelin powinna być równa, gładka i bez pęknięć. Żłobki wewnętrzne między płytą a szyną powinny być wypełnione masą zalewową tak, aby zachować wymiary wg

punktu 5.2.1.

6. KONTROLA JAKOŚCI ROBÓT

6.1. Ogólne zasady kontroli jakości robót

Ogólne zasady kontroli jakości robót podano w ST O-00.00.00 „Wymagania ogólne” pkt 6.

6.2. Sprawdzenie wykonania nawierzchni na przejazdach

Kontrola jakości robót polega na sprawdzeniu ich zgodności z:

- a) dokumentacją projektową - na podstawie oględzin i pomiarów,
- b) wymaganiami podanymi w punkcie 5 niniejszej ST, dla:
 - wykonania żłobków dla kół taboru kolejowego na przejeździe,
 - wykonania podbudowy,
 - ułożenia nawierzchni z prefabrykowanych płyt żelbetowych,

6.2. Wymagania i odchyłki dla nawierzchni na przejazdach kolejowych

Sprawdzenie przekroju poprzecznego i równości nawierzchni należy przeprowadzać przez oględziny oraz pomiar łata. Przekrój poprzeczny w obrębie skrzyżowania z linią kolejową w odległości 4 m od skrajnej szyny toru, powinien odpowiadać pochyleniu podłużnemu torów kolejowych.

Sprawdzenie szerokości i głębokości żłobków należy przeprowadzać na całej szerokości powierzchni drogowej, czy są zgodne z wymaganiami podanymi w p. 5.2.2 niniejszej ST.

Sprawdzenie wypełnienia szczelin należy przeprowadzać przez oględziny całej nawierzchni przejazdu ze szczególnym zwróceniem uwagi na szczeliny między płytami a szynami.

6.3. Ocena wyników badań

Wszystkie materiały muszą spełniać wymagania podane w punkcie 2.

Wszystkie elementy robót, które wykazują odstępstwa od postanowień ST, powinny być doprowadzone na koszt Wykonawcy do stanu zgodności z ST, a po przeprowadzeniu badań i pomiarów mogą być ponownie przedstawione do akceptacji Inżyniera.

7. OBMIAR ROBÓT

7.1. Ogólne zasady obmiaru robót

Ogólne zasady obmiaru robót podano w ST O-00.00.00 „Wymagania ogólne” pkt 7.

7.2. Jednostka obmiarowa

Jednostką obmiarową jest m² (metr kwadratowy) nawierzchni na podstawie dokumentacji projektowej i pomiaru w terenie.

8. ODBIÓR ROBÓT

Ogólne zasady odbioru robót podano w ST O-00.00.00 „Wymagania ogólne” pkt 8.

Roboty uznaje się za wykonane zgodnie z dokumentacją projektową, SST i wymaganiami Inżyniera, jeżeli wszystkie pomiary i badania z zachowaniem tolerancji wg pkt 6 dały wyniki pozytywne.

9. PODSTAWA PŁATNOŚCI

9.1. Ogólne ustalenia dotyczące podstawy płatności

Ogólne ustalenia dotyczące podstawy płatności podano w ST O-00.00.00 „Wymagania ogólne” pkt 9.

9.2. Cena jednostki obmiarowej

Cena wykonania 1 m² nawierzchni przejazdu obejmuje:

- prace pomiarowe, roboty przygotowawcze i oznakowanie robót,
- dostarczenie materiałów na miejsce budowy,
- wykonanie nawierzchni i podbudowy, zgodnie z dokumentacją projektową i specyfikacją techniczną oraz wymogami PKP odnośnie prowadzenia robót na torach kolejowych pod ruchem,
- przeprowadzenie wymaganych pomiarów i badań laboratoryjnych zgodnie z dokumentacją projektową i specyfikacją techniczną.

10. PRZEPISY ZWIĄZANE

10.1. Normy

- | | | |
|----|------------------|---|
| 1. | PN-B-11112 | Kruszywo mineralne. Kruszywo łamane do nawierzchni drogowych |
| 2. | PN-D-95006 | Materiały drzewne nawierzchni kolejowej normalnotorowej |
| 3. | PN-K-92011 | Torowiska tramwajowe. Wymagania i badania |
| 4. | PN-S-96026 | Drogi samochodowe. Nawierzchnie z kostki kamiennej nieregularnej. Wymagania techniczne i badania przy odbiorze |
| 5. | BN-80/6775-03/04 | Prefabrykaty budowlane z betonu. Elementy nawierzchni dróg, ulic, parkingów i torowisk tramwajowych. Krawężniki |
| 6. | BN-77/8939-02 | Przejazdy kolejowe. Nawierzchnia drogowa z prefabrykowanych płyt żelbetowych. Wymagania i badania przy odbiorze |
| 7. | BN-77/8939-03 | Przejazdy kolejowe. Prefabrykowane płyty żelbetowe nawierzchni drogowej. |

10.2. Inne dokumenty

8. Rozporządzenie Ministra Transportu i Gospodarki Morskiej z dnia 26 lutego 1996 r. w sprawie warunków technicznych jakim powinny odpowiadać skrzyżowania linii kolejowych z drogami publicznymi i ich usytuowanie (Dz. U. Nr 33, poz. 144).
9. Zasady techniczne projektowania, budowy i utrzymania torów tramwajowych. Ministerstwo Administracji, Gospodarki Terenowej i Ochrony Środowiska. Departament Komunikacji Miejskiej i Dróg. Warszawa, 1979 r.