

Załącznik Nr 1 do SWZ
Szczegółowy opis przedmiotu zamówienia

(Znak postępowania: **GKI.271.19.2024**)

1. Dane charakteryzujące gminę Sanok

Powierzchnia gminy Sanok wynosi 231 km².

Obszar Gminy obejmuje 32 miejscowości wiejskie: Bykowce, Czerteż, Dobra, Dębna, Falejówka, Hłomcza, Jędruszkowce, Jurowce, Kostarowce, Lalin, Liszna, Łodzina, Markowce, Międzybrodzie, Mrzygłód, Niebieszczany, Pakoszkówka, Pisarowce, Płowce, Prusiek, Raczkowa, Sanoczek, Srogów Dolny, Srogów Górny, Stróże Małe, Stróże Wielkie, Strachocina, Trepcza, Tyrawa Solna, Wujskie, Zabłotce, Załuż.

Liczba mieszkańców objętych odbiorem odpadów wynosi: **14 438**

Liczba nieruchomości zamieszkałych wynosi: **4840**

Liczba nieruchomości niezamieszkałych wynosi: **171** oraz **27** cmentarzy

Liczba nieruchomości wykorzystywanych na cele rekreacyjne: **169**.

Uwaga: Ilości nieruchomości są orientacyjne. Ich ilość w ciągu okresu realizacji zamówienia może wzrosnąć lub zmaleć i jest zależna od złożonych deklaracji przez właścicieli nieruchomości.

Odbiorem odpadów objęte są nieruchomości, na których zamieszkują mieszkańcy oraz nieruchomości, na których nie zamieszkują mieszkańcy a powstają odpady komunalne.

Trasy dróg wskazane do odbioru odpadów przedstawiono w załączniku do OPZ

2. Przewidywana (szacunkowa) ilość odpadów do odebrania w ciągu całego okresu zamówienia:

- niesegregowane (zmieszane) odpady komunalne – 1000 Mg,
- odpady kuchenne ulegające biodegradacji – 60 Mg,
- odpady z cmentarzy – 80 Mg,
- zmieszane odpady opakowaniowe (opakowania z tworzyw sztucznych w tym opakowania wielomateriałowe i opakowania z metali) – 350 Mg,
- papier i tektura – 60 Mg,
- opakowania ze szkła – 330 Mg,
- odpady wielkogabarytowe – 90 Mg,
- zużyte urządzenia elektryczne i elektroniczne – 16 Mg,
- popioły z domowych palenisk – 40 Mg,
- przeterminowane leki – 0,3 Mg.

Ilość wytworzonych odpadów zostały przyjęte na podstawie ilości odpadów odebranych w roku poprzednim.

Wykonawca winien wziąć pod uwagę, że w czasie trwania zamówienia ilość nieruchomości zamieszkałych i niezamieszkałych, na których powstają odpady komunalne i rozmieszczenie pojemników mogą ulec zmianie i są uzależnione od ilości składanych deklaracji, natomiast ilości odpadów przewidzianych do odebrania są szacunkowe. Wykonawca jest zobowiązany odebrać wszystkie odpady komunalne wskazane w

specyfikacji.

3. Przedmiotem zamówienia jest:

3.1. Odbiór i transport niesegregowanych (zmieszanych) odpadów komunalnych (kod 200301) z nieruchomości zamieszkałych i niezamieszkałych (w tym z nieruchomości letniskowych).

Wykonawca jest zobowiązany do odbierania wszystkich niesegregowanych (zmieszanych) odpadów komunalnych (kod 200301) z terenu nieruchomości zamieszkałych i niezamieszkałych, wystawianych w workach i pojemnikach.

Niesegregowane (zmieszane) odpady komunalne obejmują pozostałości z sortowania odpadów prowadzonego przez właścicieli nieruchomości.

Stosowane pojemniki i worki:

- 1) na nieruchomościach zamieszkałych stosuje się worki z tworzywa sztucznego dowolnego koloru (z wyłączeniem worków do segregacji) nie większe niż 120 litrów lub pojemniki o pojemności 120 litrów lub 240 litrów;
- 2) na nieruchomościach niezamieszkałych stosuje się worki z tworzywa sztucznego (z wyłączeniem worków do segregacji) o pojemności 60 litrów lub w pojemniki o pojemności 120 litrów, 240 litrów oraz 1100 litrów;
- 3) na nieruchomościach niezamieszkałych, na których znajdują się domki letniskowe stosuje się worki z tworzywa sztucznego (z wyłączeniem worków do segregacji) nie większych niż 120 litrów lub w pojemniki o pojemności 120 litrów, 240 litrów, 1100 litrów.

Częstotliwość odbierania odpadów

z nieruchomości zamieszkałych i niezamieszkałych odpady należy odbywać **1 raz na dwa tygodnie**, zgodnie z harmonogramem wskazanym przez Zamawiającego (**Załącznik nr 2 do szczegółowego opisu przedmiotu zamówienia**).

Zmiany w harmonogramie są możliwe wyłącznie za zgodą Zamawiającego.

Miejsce zagospodarowania niesegregowanych (zmieszanych) odpadów komunalnych –

niesegregowane (zmieszane) odpady komunalne należy przekazać do instalacji komunalnej MPGK Krosno - Regionalnego Centrum Odzysku Odpadów w Krośnie ul. Białobrzaska 108.

Koszt zagospodarowania zmieszanych odpadów komunalnych ponosi Zamawiający.

Zamawiający dopuszcza przekazywanie zmieszanych odpadów komunalnych za pośrednictwem stacji przeładunkowej.

3.2. Odbiór i transport odpadów segregowanych:

- odpadów opakowaniowych z tworzyw sztucznych, odpadów wielomateriałowych oraz odpadów opakowaniowych z metali, zbieranych łącznie jako zmieszane odpady opakowaniowe (kod 150106),
- papieru i tektury w tym opakowania z papieru i tektury (kod 150101, 200101)
- opakowań ze szkła (kod 150107).

Zadaniem Wykonawcy jest odbiór odpadów segregowanych terenu nieruchomości zamieszkałych i niezamieszkałych i dostarczenie ich do miejsca zagospodarowania Regionalnego Centrum Odzysku Odpadów w Krośnie ul. Białobrzaska 108.

Stosowane worki i pojemniki:

1) na nieruchomościach zamieszkałych stosuje się worki o następujących pojemnościach i kolorach:

- a) żółty o pojemności 120 litrów z napisem „METALE I TWORZYWA SZTUCZNE” – do gromadzenia odpadów opakowaniowych z tworzyw sztucznych w tym odpadów wielomateriałowych oraz odpadów opakowaniowych z metali,
- b) zielony o pojemności 80 litrów z napisem „SZKŁO” - na opakowania ze szkła,
- c) niebieski o pojemności 80 lub 120 litrów z napisem „PAPIER” - na papier, tekturę, opakowania z papieru i tektury.

2) na nieruchomościach niezamieszkałych stosuje się

- worki o następujących pojemnościach i kolorach:

- a) worek żółty o pojemności 120 litrów z napisem „METALE I TWORZYWA SZTUCZNE” – do gromadzenia odpadów opakowaniowych z tworzyw sztucznych w tym odpadów wielomateriałowych oraz odpadów opakowaniowych z metali;
- b) worek zielony o pojemności 80 litrów z napisem „SZKŁO” – na opakowania ze szkła;
- c) worek niebieski o pojemności 80 lub 120 litrów z napisem „PAPIER” – na papier, tekturę, opakowania z papieru i tektury;

- pojemniki 240 litrów lub 1100 litrów:

- a) w kolorze żółtym z napisem „METALE I TWORZYWA SZTUCZNE” – do gromadzenia odpadów opakowaniowych z tworzyw sztucznych w tym odpadów wielomateriałowych oraz odpadów opakowaniowych z metali;
- b) w kolorze zielonym z napisem „SZKŁO” – na opakowania ze szkła;
- c) w kolorze niebieskim z napisem „PAPIER” – na papier, tekturę, opakowania z papieru i tektury.

Częstotliwość odbierania odpadów: 1 raz w miesiącu w terminach wskazanych w harmonogramie wskazanym przez Zamawiającego (**Załącznik nr 2 do szczegółowego opisu przedmiotu zamówienia**),

Miejsce zagospodarowania odpadów segregowanych – zmieszane odpady opakowaniowe, papier i tekturę oraz opakowania ze szkła należy przekazać do instalacji komunalnej MPGK - Krosno Regionalnego Centrum Odzysku w Krośnie ul. Białobrzaska 108.

Koszt zagospodarowania zmieszanych odpadów komunalnych ponosi Zamawiający.

3.3. Odbiór i zagospodarowanie zbieranych selektywnie bioodpadów zawierających odpady kuchenne ulegające biodegradacji (20 01 08).

Zadaniem Wykonawcy jest odbiór i zagospodarowanie bioodpadów pochodzących z nieruchomości zamieszkałych i niezamieszkałych.

Stosowane pojemniki i worki:

- 1) na nieruchomościach zamieszkałych stosuje się worki w kolorze brązowym o pojemności 60 litrów z napisem „BIO”,
- 2) na nieruchomościach niezamieszkałych stosuje się worki o pojemności 60 litrów lub pojemniki o pojemności 120 lub 240 litrów, w kolorze brązowym z napisem „BIO”,

Częstotliwość odbioru:

1 raz na dwa tygodnie, w terminach zbiórki odpadów zmieszanych, zgodnie z harmonogramem wskazanym przez Zamawiającego (**Załącznik nr 2 do szczegółowego opisu przedmiotu zamówienia**).

3.4.Odbiór, transport i zagospodarowanie zbieranych selektywnie popiołów z domowych palenisk (kod ex 20 01 99).

Zadaniem Wykonawcy jest odbiór i zagospodarowanie popiołów z nieruchomości zamieszkałych i niezamieszkałych.

Stosowane worki: worki o grubości i szczelności zapewniającej ich wytrzymałość, w kolorze popielatym o pojemności 80 litrów, z napisem „POPIOŁY”.

Częstotliwość odbioru: 1 raz w miesiącu 4 razy w roku w terminach wskazanych w harmonogramie (**Załącznik nr 2 do szczegółowego opisu przedmiotu zamówienia**).

3.5.Odbiór i zagospodarowanie odpadów wielkogabarytowych (kod 200307) oraz zużytego sprzętu elektrycznego i elektronicznego (kody 200123*, 200135*, 200136).

Zadaniem Wykonawcy jest odbiór odpadów wielkogabarytowych oraz zużytych urządzeń elektrycznych i elektronicznych z posesji w zbiorce objazdowej po terenie Gminy Sanok.

Sposób przeprowadzenia zbiórki: odpady należy odebrać z posesji z nieruchomości zamieszkałych wskazanych przez Zamawiającego na zgłoszenie mieszkańców. Zamawiający przekaze Wykonawcy wykaz zgłoszonych nieruchomości, z których należy odebrać odpady, co najmniej na jeden dzień przed planowanym terminem odbioru. Zamawiający nie gwarantuje, że wystawione do odbioru zużyte urządzenia elektryczne i elektroniczne będą kompletne – należy odebrać również sprzęt niekompletny.

Częstotliwość odbioru – 1 raz w roku, w pierwszym półroczu, w terminie uzgodnionym pomiędzy Wykonawcą a Zamawiającym.

3.6.Odbiór i zagospodarowanie odpadów z cmentarzy:

1. Inne odpady nieulegające biodegradacji (kod 200203)

Stosowane pojemniki: pojemniki o pojemności 1100 litrów oraz kontenery o pojemności 7000 litrów (KP7). Pojemniki na cmentarzach nie są oznaczone kodami i nie są objęte obowiązkiem odczytu kodów.

Częstotliwość odbioru odpadów:

- odbiór odpadów z pojemników 1100 litrów nie częściej niż jeden raz w miesiącu na zgłoszenie Zamawiającego, w terminie do 2 dni od zgłoszenia;
- odbiór odpadów z kontenerów KP7 na zgłoszenie Zamawiającego w terminie do 2 dni od zgłoszenia. W ciągu miesiąca zgłaszanych jest około 3 kontenerów;
- w miesiącach październik i listopad należy dodatkowo odebrać odpady ze wszystkich cmentarzy. Wykaz cmentarzy i rodzaje pojemników na odpady został przedstawiony w załączniku nr 1 do opisu przedmiotu zamówienia.

3.7. Odbiór i zagospodarowanie przeterminowanych leków (kod 200131, 200132).

Zadaniem wykonawcy jest odbiór i zagospodarowanie przeterminowanych leków zebranych w pojemnikach o pojemności 150 litrów ustawionych w czterech wskazanych lokalizacjach.

Miejsce odbioru – punkt apteczny w Mrzygłodzie, Punkt Lekarski w Niebieszczanach, Punkt Lekarski Jurowcach, Punkt Lekarski w Strachocinie (łącznie 4 pojemniki po 150 litrów). Lokalizacja miejsc odbioru może ulec zmianie w ciągu okresu realizacji zamówienia.

Częstotliwość odbioru – 2 raz w roku (w maju i w listopadzie) w terminie uzgodnionym z Zamawiającym.

3.8. Zbieranie danych z kodów dwuwymiarowych QR

Worki i pojemniki z odpadami komunalnymi z nieruchomości zamieszkałych i niezamieszkałych właściciele oznaczają indywidualnymi kodami dwuwymiarowymi *QR Code*. Wykonawca jest zobowiązany do odczytu kodów QR z worków i pojemników z odpadami komunalnymi, o których mowa w punktach 3.1 i 3.2. oraz dostarczenie Zamawiającemu plików zawierających odczytane kody i daty oraz godziny ich odczytu, 1 raz w miesiącu.

W przypadkach gdy odczyt kodów QR nie jest wskazany ze względów epidemiologicznych albo innych sytuacji nadzwyczajnych, Zamawiający przewiduje możliwość zwolnienia Wykonawcy z obowiązku zaczytywania i przekazywania tych danych Zamawiającemu, o ile Wykonawca powiadomi o tym Zamawiającego na piśmie lub drogą elektroniczną a Zamawiający wyrazi na to zgodę.

Wykonawca jest zobowiązany wyposażyć się w urządzenia do odczytu kodów dwuwymiarowych *QR Code* we własnym zakresie. Zamawiający nie przewiduje zakupu i wyposażenia wykonawców w urządzenia do odczytu kodów. Zamawiający nie przekaze wykonawcy danych osobowych właścicieli nieruchomości zawartych w kodach kreskowych.

Opis formatu danych z odczytu kodów:

Poszczególne rekordy w pliku powinny być oddzielone znakiem końca linii.

Jako separatora kolumn należy użyć znaku średnika ";"

W pierwszej linii pliku powinien znaleźć się wpis "KDG" który informuje program śmieciowy o formacie pliku Kod;Data;Godzina

Format zapisu daty: dd/mm/yyyy

Format zapisu godziny: gg:mm:ss

Wszystkie pola w pliku są typu znakowego.

Struktura pliku:

KOD_2D;DATA;GODZINA

Wykonawca zobowiązany jest do pozostawienia worków nie posiadających naklejki z kodem. Wykonawca może odebrać worki nie posiadające kodów na polecenia lub za zgodą Zamawiającego.

3.9. Wyposażenie właścicieli nieruchomości w worki na odpady segregowane.

Wykonawca zapewnia i wyposaża właścicieli nieruchomości w worki na odpady segregowane. Przewidywane zapotrzebowanie na worki w ciągu okresu trwania

zamówienia, które zobowiązany jest zapewnić Wykonawca:

- 1) w kolorze żółtym o pojemności 120 litrów z napisem „METALE I TWORZYWA SZTUCZNE” – ok. 70 tyś. szt.
- 2) w kolorze zielonym o pojemności 80 litrów z napisem „SZKŁO” – ok. 50 tyś. szt.
- 3) w kolorze niebieski o pojemności 120 litrów z napisem „PAPIER” – ok. 30 tyś. szt.
- 4) w kolorze brązowym o pojemności 60 litrów z napisem „BIO” – ok. 20 tyś. szt.
- 5) w kolorze popielatym o pojemności 80 litrów, z napisem „POPIOŁY” – ok. 20 tyś. szt.

W trakcie trwania realizacji umowy ilości worków mogą ulec zmianie, w zależności od faktycznego zapotrzebowania. Wykonawca winien zapewnić taką ilość worków aby, umożliwić odbiór odpadów segregowanych w ciągu całego okresu wykonywania zamówienia.

Zamawiający wymaga, aby worki były wykonane z folii LDPE, podwójnie zgrzewane o grubości:

- 1) dla worków do segregacji na bioodpady, na popioły i na szkło - co najmniej 0,06 mm;
- 2) dla worków do segregacji tworzyw sztucznych i metali oraz papieru i tektury - co najmniej 0,035 mm.

Worki do selektywnej zbiórki odpadów surowców wtórnych (żółte, zielone i niebieskie) winny być transparentne, w celu możliwości oceny ich zawartości przez Wykonawcę odbierającego odpady tzn. odpady w nich zgromadzone spełniają nie są zanieczyszczone innymi odpadami.

Wykonawca jest zobowiązany dostarczyć worki właścicielom nieruchomości. W tym celu wykonawca pozostawia worki na wymianę - pusty worek w zamian za wypełniony w miejscu, z którego odbiera wypełnione worki na odpady segregowane. Dodatkowo Wykonawca dostarcza worki na odpady segregowane do Urzędu Gminy Sanok w ilości zgodniej ze zgłoszeniem przekazanym Wykonawcy telefonicznie lub za pośrednictwem poczty elektronicznej.

3.10. Kontrola prawidłowości prowadzonej segregacji.

Wykonawca jest zobowiązany do prowadzenia kontroli w zakresie prawidłowości segregowania odpadów. W tym celu kontroluje wyrywkowo wybrane worki lub pojemniki wystawione przez właścicieli nieruchomości zarówno z odpadami segregowanymi (papierem, szkłem oraz tworzywem i metalem) jak i odpadami zmieszanymi. Wykonawca sporządza dokumentację fotograficzną i pisemną notatkę z kontroli i przekazuje Zamawiającemu. Kontrole powinny być wykonywane regularnie. Zamawiający zastrzega sobie możliwość uczestniczenia upoważnionego pracownika Urzędu Gminy Sanok w co najmniej czterech kontrolach w ciągu roku (cztery dni).

3.11. Wyposażenie miejsc publicznych w pojemniki 1100 litrów oraz pojemniki typu IGLO.

1. Zadaniem Wykonawcy jest dostawa i ustawienie we wskazanych przez Zamawiającego miejscach, pojemników o pojemności 1100 litrów,
Maksymalne ilości pojemników:
 - 1) 4 szt. – pojemniki koloru grafitowego z opisem „ODPADY ZMIESZANE” o pojemności

- 1100 litrów z podnoszona klapą,
- 2) 4 szt. – pojemniki koloru zielonego z opisem „SZKŁO” o pojemności 1100 litrów z otworami wrzutowymi na szkło, z klapą zabezpieczoną przed możliwością jej podniesienia przez użytkowników z wyjątkiem Wykonawcy,
 - 3) 4 szt. – pojemniki koloru żółtego z opisem „METALE I TWORZYWA SZTUCZNE” z otworem w klapie umożliwiającym wrzucanie pojedynczych butelek typu PET oraz puszek aluminiowych, z klapą zabezpieczoną przed możliwością jej podniesienia przez użytkowników z wyjątkiem Wykonawcy.
 - 4) 4 szt. – pojemniki koloru niebieskiego z napisem „PAPIER I TEKSTURA” o pojemności 1100 litrów z otworami wrzutowymi na papier, z klapą zabezpieczoną przed możliwością jej podniesienia przez użytkowników z wyjątkiem Wykonawcy.

Pojemniki należy ustawić **w okresie od maja** (pojemnik winien być ustawiony w ostatni roboczy dzień kwietnia) **do końca października**, w miejscach wskazanych przez Zamawiającego.

Zamawiające przewiduje, że wyposażenie w pojemniki na terenach publicznych może dotyczyć miejscowości Międzybrodzie, Mrzygłód, Dobra i Załuż.

2. Zadaniem Wykonawcy jest dostawa i ustawienie we wskazanych przez Zamawiającego miejscach, pojemników typu IGLO o pojemności co najmniej 2500 litrów
Maksymalne ilości pojemników:
 - 1) 10 szt. – pojemniki koloru niebieskiego „PAPIER I TEKSTURA”
 - 2) 10 szt. – pojemniki koloru zielonego z opisem „SZKŁO”
 - 3) 10 szt. – pojemniki koloru żółtego z opisem „METALE I TWORZYWA SZTUCZNE”.

Częstotliwość odbioru odpadów z pojemników na terenach publicznych:

- 1) pojemniki o pojemności 1100 litrów należy opróżniać 1 raz w tygodniu,
- 2) pojemniki typu ILGO należy opróżniać po zapełnieniu, na zgłoszenie Zamawiającego.

3.12. Opróżnianie koszy przystankowych i ulicznych.

Wykonawca jest zobowiązany opróżnić śmieci znajdujące się w koszach przystankowych i ulicznych, ponadto zebrać śmieci rozsypane wokół kosza i zabrać worki ze śmieciami pozostawione na przystankach. Kosze przystankowe i worki pozostawione na przystankach nie są znakowane kodami QR i nie są objęte obowiązkiem odczytu kodów. Wykaz przystanków został przedstawiony w **załączniku nr 1 do opisu przedmiotu zamówienia**.

Częstotliwość opróżniania koszy przystankowych i ulicznych

- 1) 1 raz na dwa tygodnie w terminach odbioru niesegregowanych (zmieszanych) odpadów komunalnych,
- 2) 1 raz w tygodniu w okresie od kwietnia do października:
 - a) kosze przystankowe przy drodze wojewódzkiej Sanok – Domaradz w miejscowościach Czerteż, Jurowce i Pakoszówka oraz przy przystanku przy kościele na drodze gminnej w Czerteżu
 - b) kosze przystankowe przy drodze krajowej Nr 28 w miejscowościach Czerteż, Zabłotce (Tuchorz) i Pisarowce;
 - c) kosze przystankowe przy drodze krajowej Nr 28 w miejscowościach Bykowce, Załuż, Wujskie oraz na punkcie widokowym w Wujkiem.

3.13. Odbiór odpadów z imprez publicznych i akcji ekologicznych.

Wykonawca jest zobowiązany podstawić kontenery **KP7** w terminie i miejscu uzgodnionym z Zamawiającym, a następnie odebrać je. Zamawiający przewiduje, że usługa będzie wykonywana **5 razy** w ciągu trwania zamówienia. Zamawiający zastrzega sobie zmianę ilości odbiorów, zarówno zmniejszenia jak i zwiększenia. Wykonawca będzie rozliczał ilość odbiorów faktycznie wykonanych.

3.14. Zapewnienie gotowości i możliwości odbiór oraz zagospodarowania pozostałych odpadów komunalnych.

1. Wykonawca jest zobowiązanych do prowadzenia na zlecenie właścicieli nieruchomości zamieszkałych i niezamieszkałych odpłatnego odbioru odpadów budowlanych i rozbiórkowych oraz opon – w okresie obowiązywania umowy.
2. Wykonawca jest zobowiązanych na zlecenie właścicieli nieruchomości zamieszkałych i niezamieszkałych dostarczyć odpowiedni pojemnik na odpady budowlane i rozbiórkowe odbierane w ramach odpłatnych zleceń.
3. Wykonawca powinien prowadzić ewidencję nieruchomości, z których odebrał odpady budowlane i rozbiórkowe.
4. Odbiór odpadów budowlanych i rozbiórkowych oraz opon wykonywany jest na koszt właściciela nieruchomości. Zamawiający nie będzie brał udziału w rozliczeniach pomiędzy Wykonawcą a właścicielem nieruchomości – Wykonawca będzie wystawiał fakturę obciążeniową za wykonywaną usługę bezpośrednio zlecającemu usługę.
5. Wykonawca jest zobowiązany do zagospodarowania odebranych odpadów zgodnie z hierarchią postępowania z odpadami i zapisami ustawy z dnia 14 grudnia 2012 r. o odpadach (t. j. Dz. U. z 2023 r. poz. 1587 z późn. zm.).
6. Wykonawca udostępni Zamawiającemu na jego żądanie cennik odbioru odpadów od właścicieli nieruchomości w ramach indywidualnych zleceń, w terminie 14 dni od wezwania.

3.15. Zagospodarowanie odebranych odpadów.

Zadaniem Wykonawcy jest zagospodarowanie odpadów wielkogabarytowych oraz zużytych urządzeń elektrycznych i elektronicznych zebranych w czasie zbiórki odpadów wielkogabarytowych, bioodpadów, odpadów nieulegających biodegradacji z cementarzy, leków przeterminowanych.

Wykonawca może wykonać tą część zadania samodzielnie o ile posiada odpowiednią instalację lub przekazać zebrane odpady do innych instalacji do przetwarzania odpadów komunalnych, które zapewnią zagospodarowanie odpadów w sposób zgodny z hierarchią postępowania z odpadami oraz zapewniają osiągnięcie poziomów recyklingu, przygotowania do ponownego użycia i odzysku innymi metodami oraz ograniczenie masy odpadów komunalnych ulegających biodegradacji przekazywanych do składowania, zgodnie z zapisami ustawy z dnia 13 września 1996 r. o utrzymaniu czystości i porządku w gminach (t. j. Dz. U. z 2024 r. poz. 399), rozporządzenia Ministra Klimatu i Środowiska z dnia 3 sierpnia 2021 r. w sprawie obliczania poziomów przygotowania do ponownego użycia i recyklingu odpadów komunalnych (Dz. U. z 2021 r. poz. 1530) oraz rozporządzenia Ministra Środowiska z dnia 15 grudnia 2017 r. w sprawie poziomów ograniczenia składowania masy odpadów komunalnych ulegających

biodegradacji (Dz. U. z 2017 r. poz. 2412).

Wykonawca jest zobowiązany wskazać w ofercie instalacje do przetwarzania odpadów komunalnych lub podmioty zbierające, którym będą przekazane do zagospodarowania odpady wielkogabarytowe, zużyte urządzenia elektryczne i elektroniczne, bioodpady, odpady nieulegające biodegradacji z cmentarzy oraz leki przeterminowane.

3.16. Prowadzenie akcji edukacyjnej (edukacja ekologiczna).

Wykonawca zobowiązany jest do prowadzenia akcji edukacyjnej w zakresie prawidłowej segregacji odpadów na terenie Gminy poprzez przeprowadzenie w okresie obowiązywania umowy 10 warsztatów edukacyjnych dla dzieci lub dorosłych. Zamawiający zapewni odpowiednie miejsce do prowadzenia warsztatów, natomiast zadaniem Wykonawcy będzie zapewnienie szkoleniowca, opracowanie treści merytorycznych oraz pomocy dydaktycznych.

4. Wymogi dotyczące realizacji zadania.

1. Odbiór odpadów komunalnych od właścicieli nieruchomości należy prowadzić w godzinach 7.00 do 16.00.
2. Wykonawca zapewni właścicielom nieruchomości możliwość kontaktu telefonicznego, co najmniej w dni robocze od 7.30 do 16.00.
3. Wykonawca wyznaczy Koordynatora, z którym Zamawiający będzie mógł się kontaktować bezpośrednio w dni robocze od poniedziałku do piątku w godzinach od 7.30 do 15.30. Koordynator będzie odpowiadał ze strony Wykonawcy za wykonywanie przedmiotu umowy.
4. Zbiórką zostanie objęty teren całej gminy według uzgodnionych pomiędzy Zamawiającym a Wykonawcą tras przejazdu. Zamawiający udostępnia mapę poglądową z naniesionymi drogami, z których należy odbierać odpady. **Zamawiający zastrzega sobie prawo wskazania do 5 km nowych dróg, z których należy odebrać odpady komunalne, w związku z koniecznością objęcia odbiorem odpadów nowych nieruchomości.**
5. Wykonawca zobowiązany jest wziąć pod uwagę, że odbiór odpadów będzie się odbywał również z dróg wąskich o szerokości jezdni 2,6 m oraz dróg o małej nośności i dostosować środki transportu do istniejących warunków drogowych.
6. Wykonawca winien zapoznać się z warunkami terenowymi panującymi na trasach przejazdu wskazanych do odbioru odpadów **(Załącznik nr 3 do szczegółowego opisu przedmiotu zamówienia)**. Wykonawca zobowiązany jest dostosować pojazdy do zbierania odpadów do nośności nawierzchni dróg na trasach przejazdu **(Załącznik nr 3 do szczegółowego opisu przedmiotu zamówienia)**.
7. W sytuacjach nadzwyczajnych (jak np. nieprzejezdności i zamknięcia drogi), gdy nie jest możliwa realizacja usługi zgodnie z harmonogramem **(Załącznik nr 2 do szczegółowego opisu przedmiotu zamówienia)**, sposób i termin odbioru odpadów będzie każdorazowo uzgodniony pomiędzy Zamawiającym a Wykonawcą i może polegać w szczególności na wyznaczeniu zastępczych miejsc gromadzenia odpadów przez właścicieli nieruchomości oraz innych terminów ich odbioru. W takich przypadkach Wykonawcy nie przysługuje dodatkowe wynagrodzenie.

8. W przypadku nieodebrania z własnej winy odpadów prawidłowo wystawionych przez właściciela nieruchomości w terminie wskazanym w harmonogramie, Wykonawca jest zobowiązany do realizacji odbioru odpadów – w przeciągu 24 godzin od otrzymania telefonicznego zgłoszenia od Zamawiającego. W takim przypadku Wykonawca winien telefonicznie potwierdzić Zamawiającemu wykonanie odbioru.
9. Wykonawca zobowiązany jest do przestrzegania obowiązujących w trakcie trwania umowy przepisów prawnych, a w szczególności:
 - 1) ustawy z dnia 14 grudnia 2012 r. o odpadach;
 - 2) ustawy z dnia 13 września 1996 r. o utrzymaniu czystości i porządku w gminach;
 - 3) rozporządzenie Ministra Środowiska z dnia 16 czerwca 2009 r. w sprawie bezpieczeństwa i higieny pracy przy gospodarowaniu odpadami komunalnymi.
 - 4) rozporządzeniem Ministra Środowiska z dnia 11 stycznia 2013 r. w sprawie szczegółowych wymagań w zakresie odbierania odpadów komunalnych od właścicieli nieruchomości.
10. Wykonawca zobowiązany jest do posiadania przez cały okres obowiązywania umowy:
 - 1) wpisu do rejestru działalności regulowanej w zakresie odbierania odpadów komunalnych,
 - 2) zezwolenia na zbieranie odpadów obejmującego frakcje wskazane w opisie przedmiotu zamówienia,
 - 3) bazy magazynowo – transportowej spełniającej warunki rozporządzenia rozporządzeniem Ministra Środowiska z dnia 11 stycznia 2013 r. w sprawie szczegółowych wymagań w zakresie odbierania odpadów komunalnych od właścicieli nieruchomości.

4.1. Dokumentacja związana z działalnością objętą zamówieniem.

1. Wykonawca zobowiązany jest do prowadzenia dokumentacji związanej z działalnością objętą zamówieniem i przekazywania Zamawiającemu po zakończeniu każdego miesiąca:
 - 1) wykazu pojemników odebranych z cmentarzy – jako załącznik do faktury;
 - 2) danych z odczytanymi kodami kreskowymi, datami i godzinami ich odczytu, w formacie wskazanym w pkt. 3.8., za miesiąc, w którym odebrano odpady od właścicieli nieruchomości – w terminie do 15 dni roboczych następnego miesiąca;
 - 3) pisemną informację zawierającą ilości, rodzaje i kody odebranych odpadów z nieruchomości zamieszkałych i niezamieszkałych, zawierającą oświadczenie że *ilości odpadów wskazane w informacji są zgodne z danymi zawartymi w BDO*;
 - 4) informacji potwierdzonych przez instalacje o sposobie zagospodarowania odebranych odpadów (kopie DPR, oświadczenia instalacji, korespondencję potwierdzającą sposób zagospodarowania odpadów itp.), najpóźniej w terminie składania sprawozdań, o których mowa w art. 9n ustawy z dnia 13 września 1996 r. o utrzymaniu czystości i porządku w gminach (t. j. Dz. U. z 2024 r. poz. 399).
2. Wykonawca zobowiązany jest do posiadania przez cały okres obowiązywania umowy trwałych zapisów i przechowywania danych z systemu lokalizacji zawierających dane i trasach przejazdu sprzętu oraz miejscach postoju. Na każde żądanie Zamawiającego, Wykonawca jest zobowiązany do wydania wydruków ww. danych.
3. Wykonawca zobowiązany jest do przechowywania do trzech miesięcy od dnia zdarzenia zapisów z kamer samochodowych, obejmujących obraz przed pojazdem i za

pojazdem i udostępnienia ich na żądanie Zamawiającego – o ile wskaże w ofercie posiadanie takich pojazdów i otrzyma za to dodatkowe punkty.

4. Wykonawca zobowiązany jest do wydania na żądanie Zamawiającego kopii dokumentów w postaci papierowej lub elektronicznej związanych z wykonywaniem Umowy, w szczególności: kart przekazania odpadów komunalnych, kart ewidencji odpadów, kwitów wagowych, informacji o sposobie zagospodarowania zebranych odpadów. Zamawiający ma prawo żądać wskazanych wyżej dokumentów, w związku z wykonywaniem zamówienia, w trakcie jego trwania oraz co najmniej miesiąc po jego zakończeniu.

4.2. Standard sanitarny wykonywania usług oraz ochrony środowiska:

1. Wykonawca zobowiązany jest do zebrania odpadów leżących obok pojemników lub worków, znajdujących się tam w czasie odbierania odpadów.
2. Przedmiot zamówienia należy wykonać zgodnie z przepisami prawa ochrony środowiska oraz przepisami sanitarnymi, w tym rozporządzeniem Ministra Środowiska z dnia 11 stycznia 2013 r. w sprawie szczegółowych wymagań w zakresie odbierania odpadów komunalnych od właścicieli nieruchomości (Dz. U. z 2013 r. poz. 122), a w szczególności Wykonawca jest zobowiązany do:
 - 1) zapewnienia, aby pojazdy wykorzystywane do realizacji zamówienia były:
 - a) utrzymane we właściwym stanie technicznym i sanitarnym,
 - b) zabezpieczone przed niekontrolowanym wydostawaniem się na zewnątrz odpadów, podczas ich magazynowania, przeładunku, a także transportu;
 - c) poddawanie myciu i dezynfekcji z częstotliwością gwarantującą zapewnienie im właściwego stanu sanitarnego, nie rzadziej niż raz na miesiąc, a w okresie letnim nie rzadziej niż raz na 2 tygodnie;
 - 2) posiadania aktualnych dokumentów potwierdzających wykonanie czynności, o których mowa w pkt 1.

4.3. Wymagania dotyczące bazy magazynowo – transportowej, pojazdów oraz urządzeń:

Baza magazynowo – transportowa

1. Wykonawca odbierający odpady komunalne od właścicieli nieruchomości jest zobowiązany dysponować bazą magazynowo – transportową usytuowaną na terenie Gminy Sanok, bądź w odległości nie większej niż 60 km od jej granic, mierzonej zgodnie z odległością, jaką pokona każdy z wykazanych przez Wykonawcę specjalistycznych samochodów bezpylnych do odbioru odpadów komunalnych, po najkrótszym odcinku drogi publicznej pomiędzy bazą magazynowo – transportową a granicą Gminy Sanok.
2. Wykonawca musi posiadać tytuł prawny do terenu, na którym znajduje się baza magazynowo – transportowa.
3. Wyposażenie bazy magazynowo – transportowej, wyposażenie pojazdów, utrzymanie odpowiedniego stanu technicznego i sanitarnego pojazdów i urządzeń powinno spełniać wymagania zawarte w Rozporządzeniu Ministra Środowiska z dnia 11 stycznia 2013 roku w sprawie szczegółowych wymagań w zakresie odbioru odpadów komunalnych od właścicieli nieruchomości (Dz. U. z 2013 r. poz. 122), a w szczególności w zakresie wyposażenia bazy magazynowo – transportowej należy zapewnić, aby:
 - a) teren bazy magazynowo – transportowej był zabezpieczony w sposób uniemożliwiający wstęp osobom nieupoważnionym,

- b) miejsca przeznaczone do parkowania pojazdów były zabezpieczone przed emisją zanieczyszczeń do gruntu,
 - c) miejsca magazynowania selektywnie zebranych odpadów komunalnych były zabezpieczone przed emisją zanieczyszczeń do gruntu oraz zabezpieczone przed działaniem czynników atmosferycznych,
 - d) teren bazy magazynowo – transportowej był wyposażony w urządzenia lub systemy zapewniające zagospodarowanie wód opadowych i ścieków przemysłowych, pochodzących z terenu bazy zgodnie z wymaganiami określonymi przepisami ustawy z dnia 20 lipca 2017 r. Prawo wodne
 - e) baza magazynowo – transportowa była wyposażona w: miejsca przeznaczone do parkowania pojazdów, pomieszczenie socjalne dla pracowników odpowiadające liczbie zatrudnionych osób, miejsca do magazynowania selektywnie zebranych odpadów z grupy odpadów komunalnych, legalizowaną najazdową wagę samochodową umożliwiającą ważenie wszystkich samochodów odbierających odpady – w przypadku gdy na terenie bazy następuje magazynowanie odpadów.
4. Na terenie bazy magazynowo – transportowej powinien znajdować się także punkt bieżącej konserwacji i napraw pojazdów oraz miejsce do mycia i dezynfekcji pojazdów – o ile czynności te nie są wykonywane przez uprawnione podmioty zewnętrzne poza terenem bazy magazynowo – transportowej.
 5. Część transportowa oraz część magazynowa bazy mogą znajdować się na oddzielnych terenach, przy jednoczesnym spełnieniu warunków określonych w ppkt 3.

Pojazdy

6. Wykonawca zobowiązany jest przez cały okres obowiązywania umowy posiadać odpowiednie pojazdy, które będą wykorzystywane do świadczenia usługi odbioru odpadów na terenie Gminy Sanok, biorąc pod uwagę możliwości dojazdu do posesji w ilości niezbędnej do prawidłowej realizacji umowy, przystosowanymi do odbierania poszczególnych frakcji odpadów, w sposób wykluczający ich zmieszanie.
7. W posiadaniu Wykonawcy do realizacji umowy na terenie Gminy Sanok winno być co najmniej:
 - a) 2 szt. - samochody specjalistyczne (śmieciarki) o pojemności skrzyni ładunkowej min. 20 m³ do odbierania odpadów komunalnych z pojemników i worków.
 - b) 1 szt. - samochód specjalistyczny (śmieciarka) o pojemności skrzyni ładunkowej max. 8m³
 - c) 2 szt. - samochody skrzyniowe przystosowane do odbioru odpadów w systemie workowym lub odpadów wielkogabarytowych
 - d) 1 szt. - samochód z dźwigiem HDS – do opróżniania pojemników typu Igloo,
 - e) 1 szt. - samochód przystosowanych do przewozu kontenerów o objętości min. 7 m³.
8. Co najmniej 3 samochody powinny być wyposażone w silniki spełniające normy EURO 6 lub wyposażone w silniki zasilane gazem (LPG, CNG) lub w silniki hybrydowe.
9. Wszystkie pojazdy przeznaczone do świadczenia usługi odbioru odpadów powinny być sprawne technicznie i posiadać aktualne badania techniczne przez cały okres realizacji umowy.
10. Wszystkie pojazdy powinny być wyposażone w system lokalizacji położenia, który powinien zapewnić trwałe zapisywanie, odczytywanie i przechowywanie danych o położeniu pojazdów i miejscach postoju.
11. Wykonawca powinien zapewnić sprawne działanie systemu lokalizacji pojazdów przez cały okres obowiązywania umowy. Brak zapisu trasy przejazdu pojazdu, lub obrazu przez i za samochodem może być potraktowane jako nienależyte wykonanie przedmiotu umowy uprawniające do obciążenia Wykonawcy karą umowną. W przypadku

wcześniejszego zgłoszenia przez Wykonawcę awarii lub usterki systemu lokalizacji danego pojazdu, lub kamery na danym pojeździe Zamawiający odstąpi od naliczenia kary. Zaistniałe usterki należy zgłaszać Zamawiającemu niezwłocznie za pomocą poczty elektronicznej. Zgłoszenie awarii lub usterki nie zwalnia Wykonawcy z należytego wykonania usługi.

Wykonawca zobowiązany jest do zainstalowania na wskazanym przez Zamawiającego stanowisku komputerowym oprogramowania lub podania Zamawiającemu ścieżki internetowej i stosownych haseł pozwalających na bieżący (on-line) podgląd, w systemie monitoringu bazującego na systemie pozycjonowania satelitarnego oraz czujników zapisujących dane o miejscach wyładunku, położenia, postoju oraz miejsca wyładunku odpadów dla pojazdów realizujących zamówienie. Zamawiający zastrzega sobie możliwość kontroli danych pochodzących z wyżej wymienionego monitoringu na wezwanie w formie graficznych wydruków tras zrealizowanych w okresie dwóch miesięcy od zarejestrowania zdarzenia.

12. Dodatkowo punktowane będzie wyposażenie pojazdów w kamery rejestrujące obraz przed i za samochodem (bez podglądu on-line). Wykonawca zobowiązany jest do przechowywania do trzech miesięcy od dnia rejestracji zapisów z kamer samochodowych, obejmujących obraz przed pojazdem i za pojazdem i udostępnienia ich na żądanie Zamawiającego.

Urządzenia:

13. Wykonawca jest zobowiązany zapewnić pojemniki o pojemności 1100 litrów, które zostaną ustawione w miejscach publicznych:
- a) 4 szt. – pojemniki koloru grafitowego z opisem „ODPADY ZMIESZANE” o pojemności 1100 litrów z podnoszona klapą,
 - b) 4 szt. – pojemniki koloru zielonego z opisem „SZKŁO” o pojemności 1100 litrów z otworami wrzutowymi na szkło, z klapą zabezpieczoną przed możliwością jej podniesienia przez użytkowników z wyjątkiem Wykonawcy,
 - c) 4 szt. – pojemniki koloru żółtego z opisem „METALE I TWORZYWA SZTUCZNE” z otworem w klapie umożliwiającym wrzucanie pojedynczych butelek typu PET oraz puszek aluminiowych, z klapą zabezpieczoną przed możliwością jej podniesienia przez użytkowników z wyjątkiem Wykonawcy.
 - d) 4 szt. – pojemniki koloru niebieskiego z napisem „PAPIER I TEKTURA” o pojemności 1100 litrów z otworami wrzutowymi na papier, z klapą zabezpieczoną przed możliwością jej podniesienia przez użytkowników z wyjątkiem Wykonawcy.
14. Wykonawca jest zobowiązany zapewnić pojemniki typu IGLO o pojemności nie mniejszej niż 2500 litrów, które zostaną ustawione w miejscach publicznych:
- a) 10 szt. – pojemniki koloru niebieskiego „PAPIER I TEKTURA”,
 - b) 10 szt. – pojemniki koloru zielonego z opisem „SZKŁO”,
 - c) 10 szt. – pojemniki koloru żółtego z opisem „METALE I TWORZYWA SZTUCZNE”.
15. Wykonawca jest zobowiązany zapewnić na zgłoszenie Zamawiającego podstawienie kontenera na odpady o pojemności KP7.

16. Zamawiający zastrzega sobie możliwość przeprowadzenia kontroli bazy magazynowo - transportowej oraz pojazdów przewidzianych do realizacji umowy przed rozpoczęciem okresu obowiązywania umowy jak i w trakcie jej obowiązywania.

Załącznik nr 1 do szczegółowego opisu przedmiotu zamówienia

1. Podstawowe dane charakteryzujące gminę				
Lp.	Miejscowość	Liczba nieruchomości zamieszkałych objęta odbiorem odpadów komunalnych	Ilość przystanków i forma zabudowy (W-wiata, S-słupek)	Liczba nieruchomości niezamieszkałych objętych odbiorem odpadów komunalnych
1	Bykowce	277	4 szt - W, 1 szt- S	10
2	Czerzeż	214	4 szt - W	12
3	Dębna	67	1 szt -W	5
4	Dobra	76	2 szt - W	3
5	Falejówka	140	4szt - W, 3 szt - S	3
6	Hłomcza	85	1 szt - W, 1 szt -S	2
7	Jędruszkowce	67	1 szt - W	2
8	Jurowce	124	4 szt - W, 1 szt -S	10
9	Kostarowce	223	3 szt - W	5
10	Lalin	94	1 szt- W, 2 szt -S	5
11	Liszna	106	4 szt - W	1
12	Łodzina	61	2 szt - W	2
13	Markowce	96	3szt - W, 3 szt - S	1
14	Międzybrodzie	42	1szt - W, 1 szt - S	2
15	Mrzygłód	117	4 szt - S	7
16	Niebieszczany	513	10szt - W, 4 szt- S	10
17	Pakoszkówka	252	4 szt - W, 1 szt -S	10
18	Pisarowce	237	3 szt-W, 6 szt - S	6
19	Płowce	98	2szt - W, 1 szt - S	2
20	Prusiek	210	4szt - W, 4 szt - S	8
21	Raczkowa	82	2 szt - W	2
22	Sanoczek	232	2 szt - W, 6 szt -S	6
23	Srogów Dolny	85	1 szt- W, 3 szt - S	3
24	Srogów Górny	153	3 szt - S	4
25	Strachocina	317	2 szt - W, 2 szt - S	13
26	Stróże Małe	104	2 szt - W	3
27	Stróże Wielkie	21		1
28	Trepcza	286	1 szt –W, 3 szt -S	3
29	Tyrawa Solna	98	2 szt - W	7
30	Wujskie	99	3szt - W, 2 szt - S	3
31	Zabłotce	161	2 szt - S	13
32	Załuż	103	2szt - W, 4 szt – S	7
	Razem	4840	132	171

<i>I. Wykaz cmentarzy oraz rodzaje pojemników</i>			
<i>Lp.</i>	<i>Miejscowość</i>	<i>Nr działki</i>	<i>Pojemniki</i>
1	Bykowce	80	1100 L
2	Bykowce	69/1	1100 L – 2 szt.
3	Czerzeż	54	1100 L – 2 szt.
4	Dębna	342/2	KP7
5	Dobra	600	1100 L – 2 szt.
6	Falejówka	70, 61	KP7 – 2 szt.
7	Hłomcza	373	KP7
8	Jędruszkowce	412/1	KP7
9	Jurowce	186	KP7
10	Kostarowce	598	KP7
11	Lalin	147	1100 L – 2 szt.
12	Liszna	37	KP7
13	Łodzina	386	1100 L – 2 szt.
14	Markowce	115	1100 L
15	Międzybrodzie	218	KP7
16	Mrzygłód	397	KP7
17	Niebieszczany	478	KP7 – 2 szt.
18	Pakoszkówka	1284	KP7
19	Pisarowce	733	KP7
20	Płowce	157	KP7
21	Prusiek	65	KP7
22	Sanoczek	222	KP7
23	Strachocina	593	1100 L – 3 szt.
24	Stroże Małe	56	1100 L
25	Trepcza	721/1	KP7
26	Tyrawa Solna	339	1100 L – 2 szt.
27	Wujskie	254	1100 L – 2 szt.

Załącznik nr 2 do szczegółowego opisu przedmiotu zamówienia

Harmonogram odbioru odpadów komunalnych na terenie **Gminy Wiejskiej Sanok** w **2025** roku

Miejscowość	Rodzaj odpadów	I	II	III	IV	V	VI	VII	VIII	IX	X	XI	XII
Sanoczek, Prusiek, Niebieszczy, Markowce	Zmieszane	13,27	10,24	10,24	7,28	5,19	2,16,30	14,28	11,25	8,22	6,20	3,24	1,15,29
	Popioły	27		24		19						24	
	Kuchenne ulegające biodegradacji	13,27	10,24	10,24	7,28	5,19	2,16,30	14,28	11,25	8,22	6,20	3,24	1,15,29
	Segregowane	20	17	17	14	12	23	21	18	15	13	10	8
Dobra, Łodzina, Hłomcza, Mrzygłód, Tyrawa Solna, Dębna, Międzybrodzie, Trepcza	Zmieszane	14,28	11,25	11,25	8,22	6,20	3,17	1,15,29	12,26	9,23	7,21	4,18	2,16,30
	Popioły	28		25		20						18	
	Kuchenne ulegające biodegradacji	14,28	11,25	11,25	8,22	6,20	3,17	1,15,29	12,26	9,23	7,21	4,18	2,16,30
	Segregowane	21	18	18	15	13	24	22	19	16	14	17	9
Kostarowce, Strachocina, Pisarowce, Jędruszkowce, Czerzeż, Zabłotce	Zmieszane	7,15,29	12,26	12,26	9,23	7,21	4,18	2,16,30	13,27	10,24	8,22	5,19	3,17,31
	Popioły	29		26		21						19	
	Kuchenne ulegające biodegradacji	7,15,29	12,26	12,26	9,23	7,21	4,18	2,16,30	13,27	10,24	8,22	5,19	3,17,31
	Segregowane	22	19	19	16	14	25	23	20	17	15	12	10
Płowce, Stróże Małe, Stróże Wielkie, Wujskie, Załuż, Bykowce, Liszna	Zmieszane	2,16,30	13,27	13,27	10,24	8,22	5,13	3,17,31	14,28	11,25	9,23	6,20	4,18
	Popioły	30		27		22						20	
	Kuchenne ulegające biodegradacji	2,16,30	13,27	13,27	10,24	8,22	5,13	3,17,31	14,28	11,25	9,23	6,20	4,18
	Segregowane	23	20	20	17	15	26	24	21	18	16	13	11
Lalin, Pakoszówka, Raczkowa, Falejówka, Srogów Dolny, Srogów Górny, Jurowce	Zmieszane	3,17,31	14,28	14,28	11,25	9,23	6,20	4,18	1,8,29	12,26	10,24	7,21	5,19
	Popioły	31		28		23						21	
	Kuchenne ulegające biodegradacji	3,17,31	14,28	14,28	11,25	9,23	6,20	4,18	1,8,29	12,26	10,24	7,21	5,19
	Segregowane	24	21	21	18	16	27	25	22	19	17	14	12

Załącznik nr 3 do szczegółowego opisu przedmiotu zamówienia





Czertez

Dębna



Dobra



Falejówka

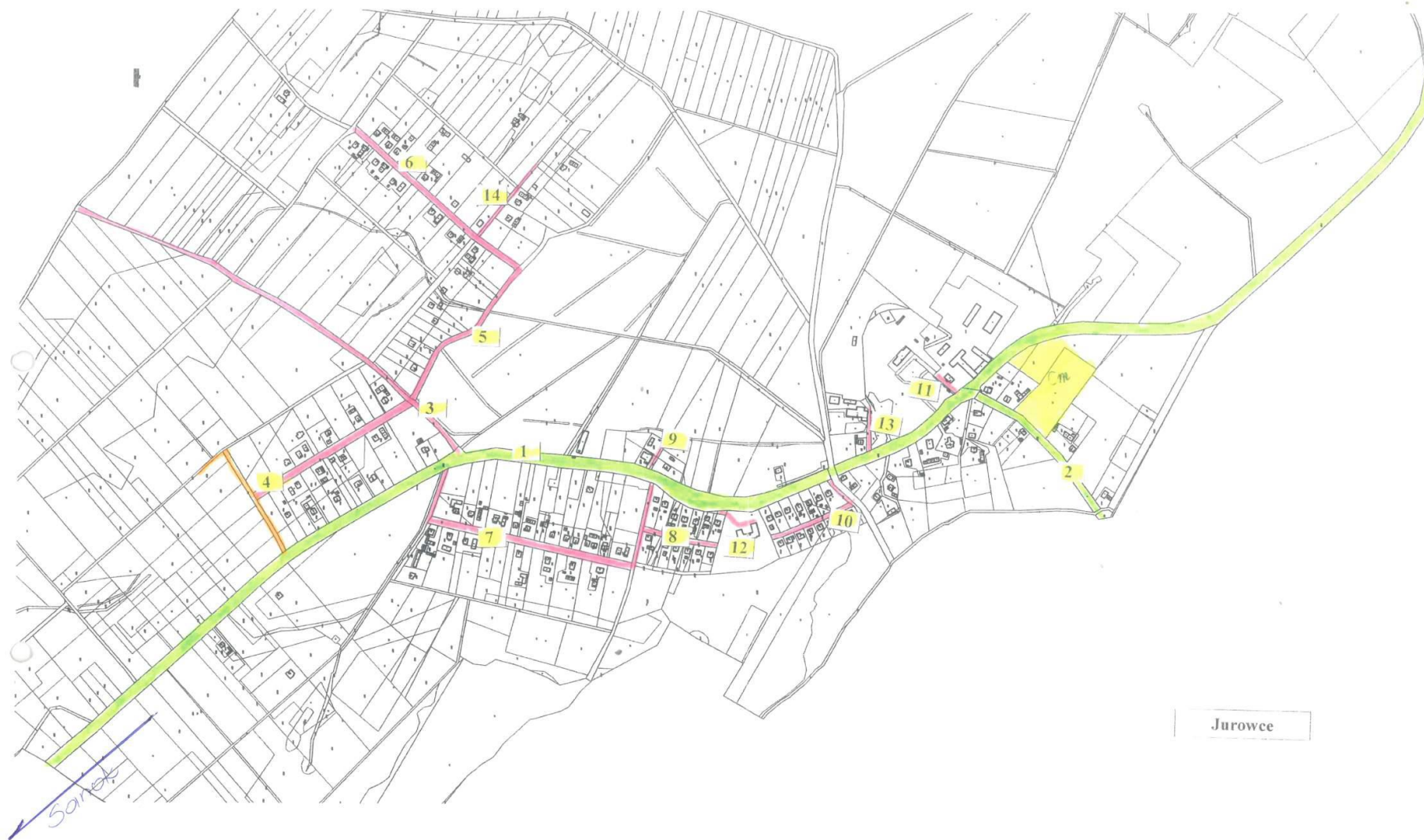


Hłomeża



Jędruszkowce





Jurowce

Kostarowce

Strachocina

Sanok



Lalin



Liszna



Kodzina



MARKOWIE



Miedzybrodzie



Mrzygłód – droga na Końskie





Niebieszczy 2.



Niebieszczyzna 1



patduszowka 1



Łakoszyńska 2





Pisarowce





Raczkowa





Srogow Dolny



Srogów Górny







Strože Male

Stróże Wielkie



Trepcza



Sanok

Tyrowa Solna



Przygod



Wujskie

ZABLOTCE







Czerteż



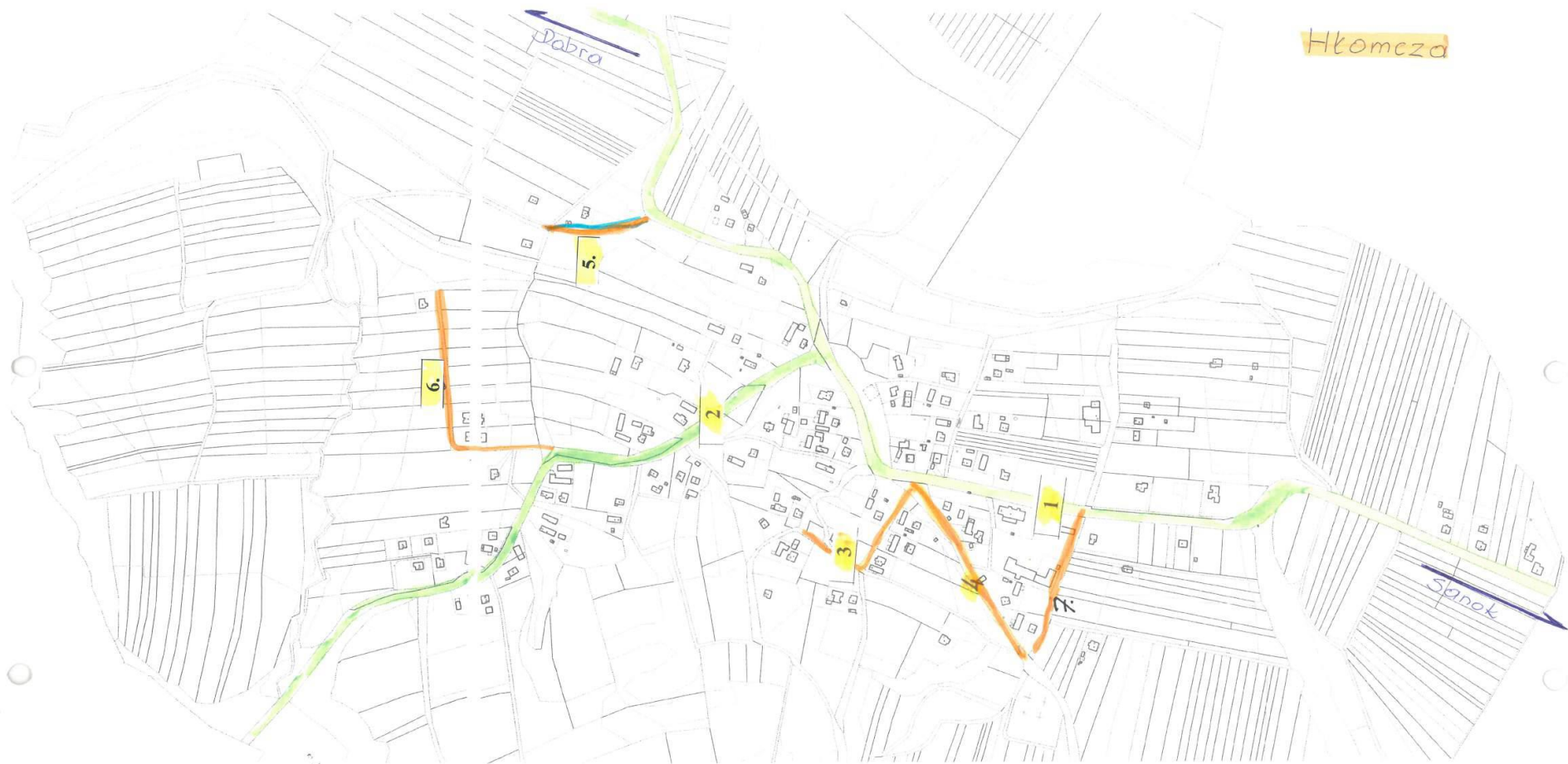
Dobra



Falejówka

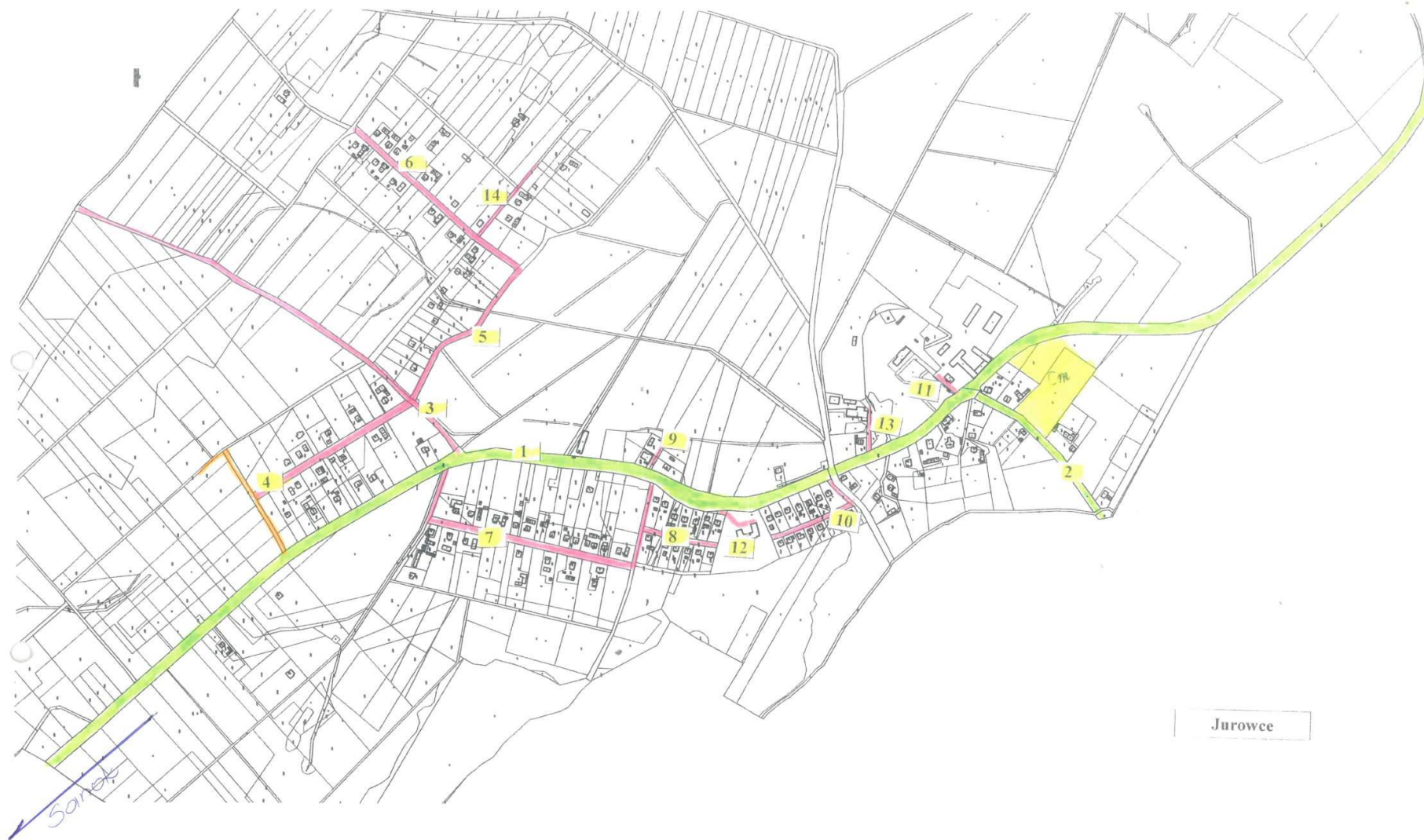


Hłomeża



Jędruszkowce



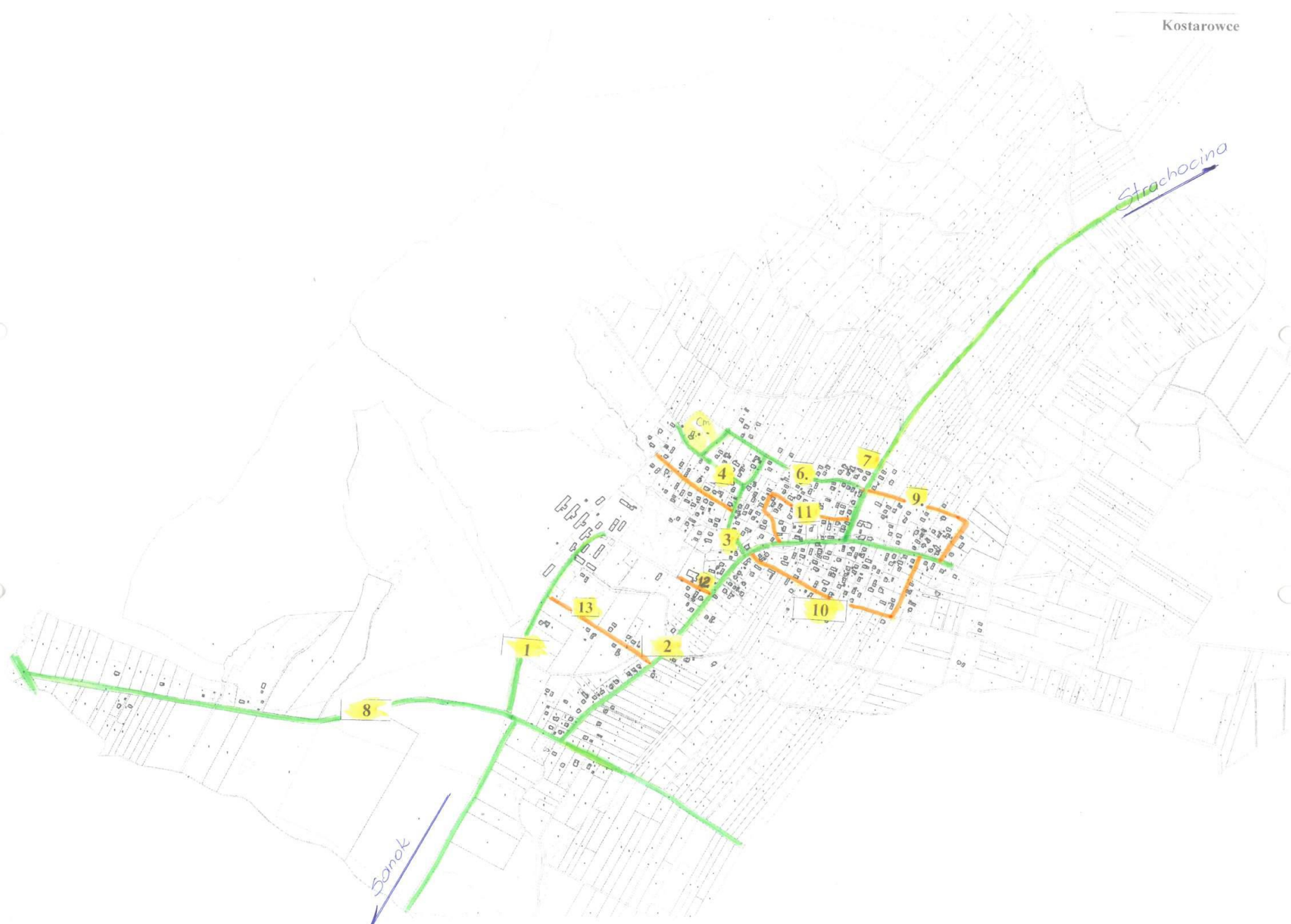


Jurowce

Kostarowce

Strachocina

Sanok



Lalin



Liszna



Kodzina



MARKOWIE



Miedzybrodzie



Mrzyglód – droga na Końskie





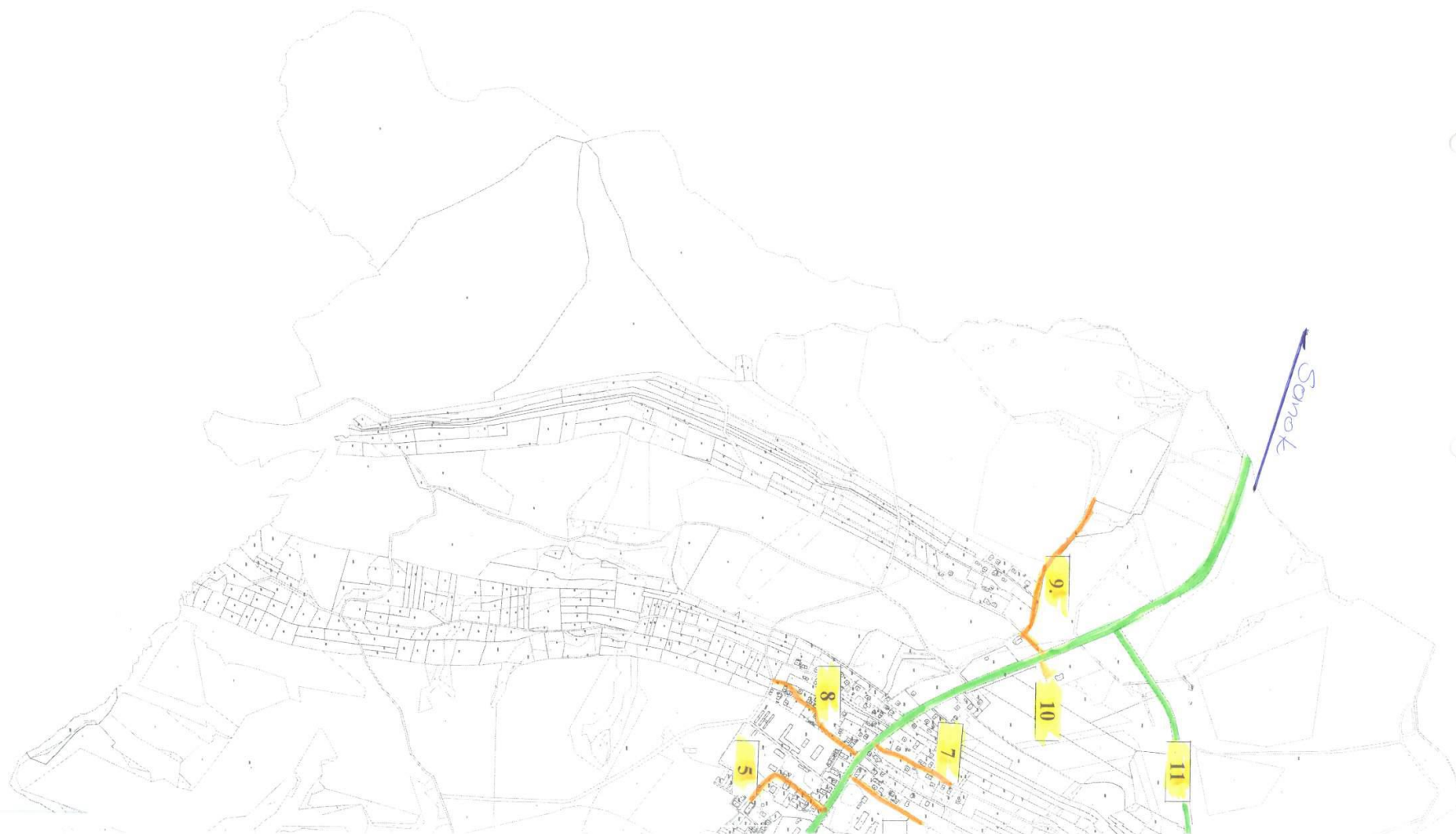
Niebieszczy 2.



Niebieszczyzna 1



Poloszonka 1



Łakoszyńska 2





Pisarowce





Raczkowa





Srogow Dolny



Srogów Górny

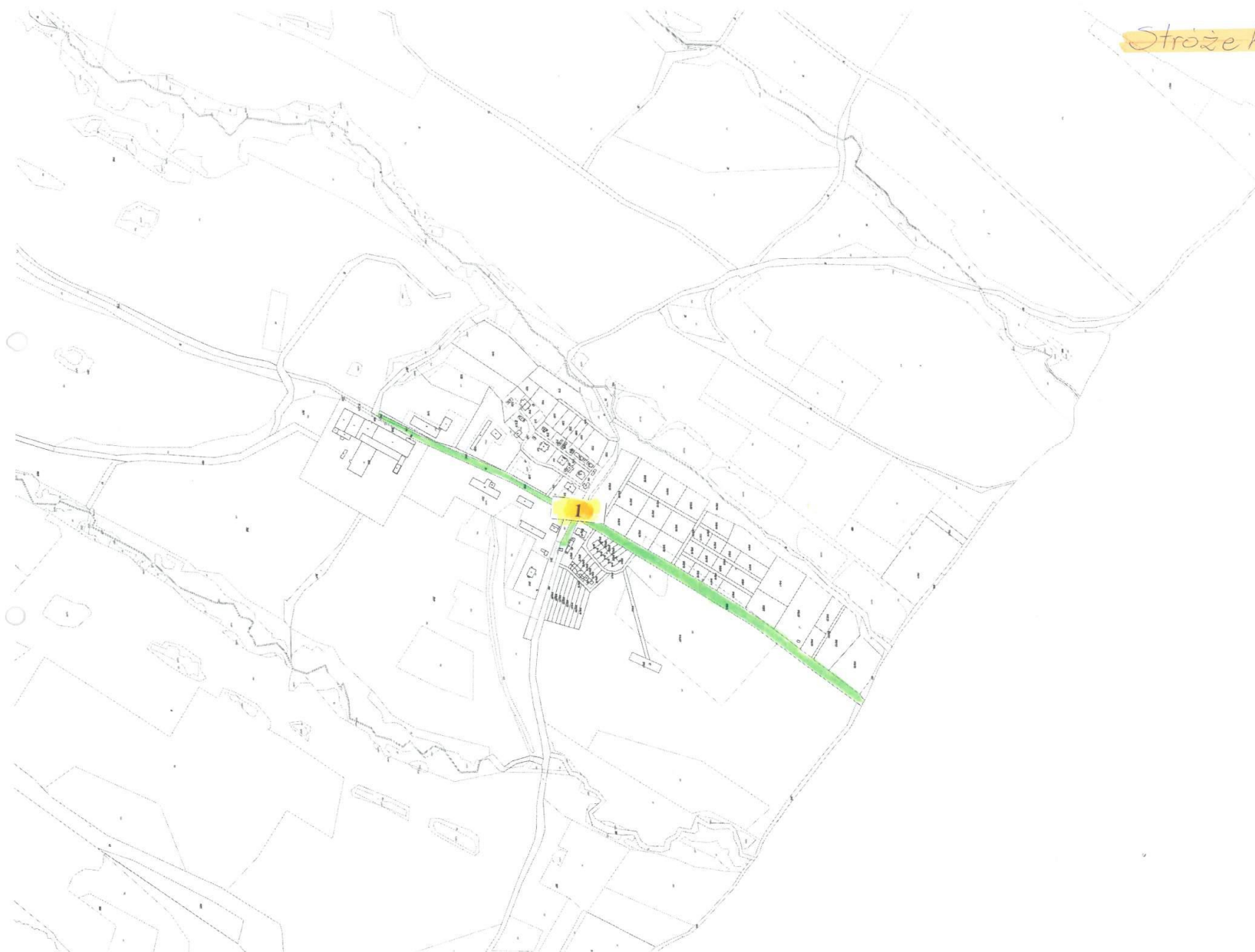






Strože Male

Stróże Wielkie



Trepcza



Sanok

Tyrowa Solna

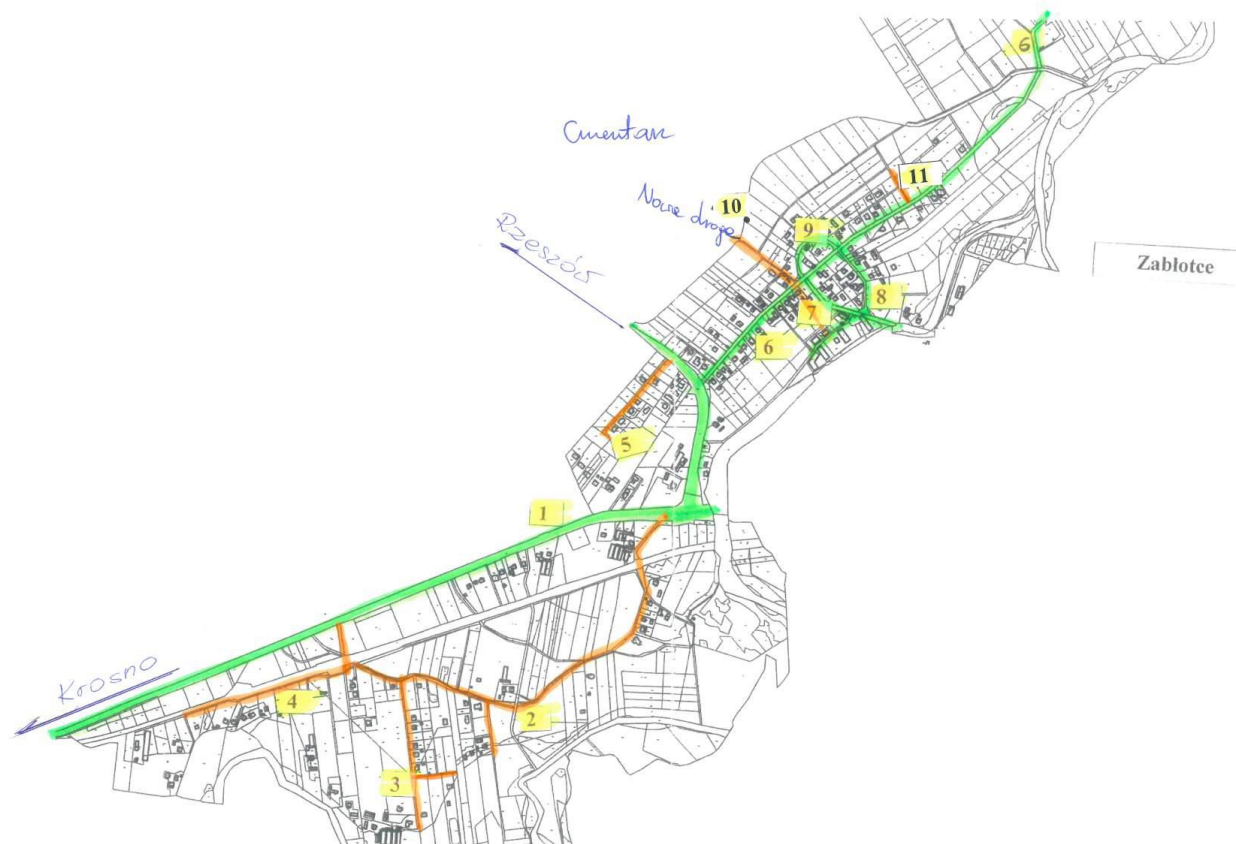


Przygod



Wujskie

ZABLOTCE



Zakaz

Sandk

Przemysł

