



STAROSTA ALEKSANDROWSKI

ul. Słowackiego 8

87-700 Aleksandrów Kujawski

Aleksandrów Kujawski, dnia 21 grudnia 2023 r.

KT.Kn.7121.173.2023.PK

projekt nr **1405**.

Na podstawie art. 10 ust. 5 ustawy z dnia 20 czerwca 1997 r. Prawo o ruchu drogowym (Dz. U. z 2023 r., poz. 1047 ze zm.) i § 3 ust. 1 pkt 3 rozporządzenia Ministra Infrastruktury z dnia 23 września 2003 r. w sprawie szczegółowych warunków zarządzania ruchem na drogach oraz wykonywania nadzoru nad tym zarządzaniem (T.j. Dz. U. z 2017 r. poz. 784) po rozpatrzeniu wniosku Biuro projektowe i nadzór budowlany Marian Ziemecki, Pl. K. Jagiellończyka 17, 87-730 Nieszawa i zapoznaniu się z opinią Urzędu Gminy w Aleksandrowie Kujawskim

ZATWIERDZAM

czasową organizację w zakresie połączenia z drogami publicznymi dla ul. Kameliowej w m. Rożno-Parcele, „na czas robót związanych z budową ul. Storczykowej wraz w niezbędną infrastrukturą, w tym odwodnieniem w miejscowości Rożno-Parcele.”, zgodnie z projektem czasowej organizacji ruchu z listopada 2023 r.

Termin wprowadzenia zatwierdzonej organizacji ruchu do dnia 31.12.2024 r. Przywrócenie stałej organizacji ruchu, bezpośrednio po zakończeniu robót, w terminie do dnia 31.12.2024 r.

Zgodnie z § 12 ust.1 cyt. na wstępie rozporządzenia, jednostka wprowadzająca organizację ruchu zawiadomi Starostwo Powiatowe w Aleksandrowie Kujawskim, zarząd drogi oraz Komendanta Powiatowego Policji w Aleksandrowie Kujawskim o terminie jej wprowadzenia, co najmniej na 7 dni przed dniem wprowadzenia organizacji ruchu, powołując się na numer zatwierdzenia projektu.

W przypadku braku stosownego powiadomienia niniejsze zatwierdzenie traci ważność.

STAROSTA
ALEKSANDROWSKI

Lidia Tobarska

Otrzymują:

1. Wnioskodawca (+3 egz. projektu + klauzula informacyjna RODO),
2. a/a.

Do wiadomości:

1. Komenda Powiatowa Policji w Aleksandrowie Kujawskim,
2. Urząd Gminy w Aleksandrowie Kujawskim.

PROJEKT CZASOWEJ ORGANIZACJI RUCHU

NAZWA: **Budowa ulicy Kameliowej wraz z niezbędną infrastrukturą w tym odwodnieniem w miejscowości Rożno-Parcele**

BRANŻE: drogowa

INWESTOR: Gmina Aleksandrów Kujawski
 ul. Słowackiego 12
 87-700 Aleksandrów Kujawski

JEDNOSTKA
PROJEKTUJĄCA: Biuro projektowe i nadzór budowlany Marian Ziemecki
 Pl. K. Jagiellończyka 17
 87-730 Nieszawa

funkcja, specjalność, zakres	osoba	podpis
projektant	Marian Ziemecki	

Nieszawa, listopad 2023r.

ZAWARTOŚĆ OPRACOWANIA

1. Strona tytułowa
2. Zawartość opracowania
3. Karta uzgodnień
4. Opis techniczny
 - Podstawa opracowania
 - Przedmiot i zakres opracowania
 - Charakterystyka drogi
 - Zmiany w organizacji ruchu i oznakowaniu
 - Zagrożenie i utrudnienia po wprowadzeniu czasowej organizacji ruchu
 - Oznakowanie i zabezpieczenie robót wykonywanych w pasie drogowym
 - Umieszczanie znaków
 - Warunki realizacji
 - Wprowadzenie czasowej organizacji ruchu
 - Termin ważności projektu
 - Uwagi końcowe
5. Część rysunkowa
 - Plan orientacyjny
 - Plan sytuacyjny

KARTA UZGODNIENÍ

PROJEKT CZASOWEJ ORGANIZACJI RUCHU

**Budowa ulicy Kameliowej wraz z niezbędną infrastrukturą w tym odwodnieniem
w miejscowości Rožno-Parcele**

1. Gmina Aleksandrów Kujawski

OPIS TECHNICZNY

1. Podstawa opracowania

- Ustawa z dnia 20 czerwca 1997r. Prawo o ruchu drogowym (Dz. U. z 2023 r. poz. 1047 z późn. zm.),
- Ustawa z dnia 21 marca 1985r. o drogach publicznych (Dz. U. z 2023 r., poz. 645 z późn. zm.),
- Rozporządzenie Ministra Infrastruktury z dnia 24 czerwca 2022 r. w sprawie przepisów techniczno-budowlanych dotyczących dróg publicznych (Dz. U. z 2022 r., poz. 1518),
- Rozporządzenie Ministrów infrastruktury oraz Spraw wewnętrznych i Administracji z dnia 31 lipca 2002 r. w sprawie znaków i sygnałów drogowych (Dz. U. z 2019 r. poz. 2310),
- Rozporządzenie Ministra Infrastruktury z dnia 03 lipca 2003 r. w sprawie szczegółowych warunków technicznych dla znaków i sygnałów drogowych oraz urządzeń bezpieczeństwa ruchu drogowego i warunków ich umieszczania na drogach (Dz. U. z 2019 r. poz. 2311) wraz z załącznikami 1,2,3,4,
- Rozporządzenie Ministra Infrastruktury z dnia 23 września 2003 r. w sprawie szczegółowych warunków zarządzania ruchem na drogach oraz wykonywania nadzoru nad tym zarządzaniem (Dz. U. z 2017 r., poz. 784).

2. Przedmiot i zakres opracowania

Przedmiotem opracowania jest prezentacja sposobu oznakowania drogowego na czas wykonania robót związanych z budową drogi gminnej ul. Kameliowej w miejscowości Rożno-Parcele.

3. Charakterystyka drogi

Na odcinkach objętych opracowaniem przedmiotowa droga posiada przekrój jednojezdniowy, o dwóch pasach ruchu, jest utwardzona o nawierzchni żwirowej o szerokości zmiennej ok. 4,50 - 6,00 m na prostej oraz ok. 14,00 m na placu do zawracania. Istniejąca nawierzchnia charakteryzuje się licznymi wybojami i nierównościami oraz zastoiskami wody, co w znacznym stopniu utrudnia ruch pojazdów samochodowych i pieszych. Odwodnienie istniejącej drogi odbywa się powierzchniowo na przyległy teren. Wzdłuż drogi objętej opracowaniem znajduje się oświetlenie drogowe.

W ramach opracowania projektuje się budowę drogi gminnej wewnętrznej składającej się z dwóch odcinków trasy. Pierwszy odcinek (A-B) budowanej drogi projektuje się o szerokości jezdni 5,00 m na prostej oraz 14,00 m na placu do zawracania, polegający na ułożeniu nawierzchni ulicy Kameliowej z kostki betonowej drobnowymiarowej o kształcie dwuteowym koloru szarego ograniczoną obustronnie krawężnikiem betonowym układanym na ławie betonowej z oporem z betonu C12/15. Drugi odcinek (C-D) budowanej drogi projektuje się o szerokości jezdni 5,00 m, polegający na ułożeniu nawierzchni ulicy Kameliowej z kostki betonowej drobnowymiarowej o kształcie dwuteowym koloru szarego ograniczoną obustronnie krawężnikiem betonowym układanym na ławie betonowej z oporem z betonu C12/15. Bezpośrednio przy krawędzi drogi zlokalizowany jest chodnik o nawierzchni z kostki betonowej (typu „cegiełka”) koloru szarego o szerokości 1,50 m. Chodnik ograniczony od strony drogi krawężnikiem betonowym 15x30x100 cm wyniesionym układanym na ławie betonowej z oporem z betonu C 12/15 oraz obrzeżem betonowym 8x30x100 cm układanym na ławie betonowej z oporem z betonu C 12/15. Zjazdy do posesji projektuje się o szerokości zmiennej, dostosowane do bram do posesji o nawierzchni z kostki betonowej (typu „cegiełka”) koloru grafitowego ograniczone opornikiem

betonowym 12x25x100 cm wtopionym układanym na ławie betonowej z oporem z betonu C 12/15, a od strony drogi krawężnikiem betonowym najazdowym 15x22x100 cm układanym na ławie betonowej z oporem z betonu C 12/15. Ponadto zakres inwestycji obejmuje regulację wysokościową wjazdów i zaworów infrastruktury towarzyszącej, obsypanie terenu humusem i obsianie trawą oraz budowę kanalizacji deszczowej i ścieku.

Budowana droga w km 0+000 rozpoczyna się na skrzyżowaniu z drogą gminną ul. Liliową. Budowa droga położona jest na terenie zabudowanym.

4. Zmiany w organizacji ruchu i oznakowaniu

Projekt zakłada bezpieczne prowadzenie prac na czas budowy drogi gminnej na całej długości.

Wobec braku wykonawcy i nieokreślonej technologii oraz zakresu poszczególnych robót projekt opracowano z użyciem schematów powtarzalnych.

W pierwszej kolejności wykonywane będą odcinki kanalizacji deszczowej. Budowa kanalizacji na tych odcinkach wykonywana będzie przy ruchu wahadłowym kierowanym ręcznie. Do oznakowania projektuje się zastosowanie znaków A-14 wspólnie z A-12c oraz odpowiednio A-12b, A-30 + T-0 „Piesi”, znakami B-33 w sposób wskazany szczegółowo w części rysunkowej. Miejsce robót wygrodzić stosując tablicę prowadzącą U-3d na początku zwężanego odcinka drogi, a na jego końcu zaporę U-20b. Na zaporach należy stosować światła ostrzegawcze U-35a (koloru żółtego). W przypadku głębokich wykopów za tablicami prowadzącymi U-3d oraz zaporami drogowymi U-20b należy usypać przymy piasku, a miejsce robót wzdłuż jezdni wygrodzić w sposób ciągły stosując separatory U-14. Zapory drogowe należy umocować na wysokości 1,1 m mierząc od poziomu nawierzchni drogi do górnej krawędzi zapory. Roboty należy oznakowywać zgodnie z przedstawionymi planami sytuacyjnymi ograniczając szerokość zajęcia jezdni na czas wykonywania poszczególnych rodzajów prac do niezbędnego minimum.

Kolejne roboty branży drogowej wykonywane będą w etapach. Na początku każdego zwężanego odcinka drogi przewidziano tablicę prowadzącą U-3d, a na jego końcu zaporę U-20b. Na zaporach należy stosować światła ostrzegawcze U-35a (koloru żółtego). Zapory drogowe należy umocować na wysokości 1,1 m mierząc od poziomu nawierzchni drogi do górnej krawędzi zapory. Ponadto roboty należy oznakować: znakami A-14 wspólnie z A-12c oraz odpowiednio A-12b, znakami ostrzegawczymi A-30 + T-0 „Piesi”, znakami B-33 ze wskazaniem 40 km/h w sposób wskazany szczegółowo w części rysunkowej. W przypadku głębokich wykopów za tablicami prowadzącymi U-3d oraz zaporami drogowymi U-20b należy usypać przymy piasku, a miejsce robót wzdłuż jezdni wygrodzić w sposób ciągły. Roboty należy oznakowywać zgodnie z przedstawionymi planami sytuacyjnymi i schematami ograniczając szerokość zajęcia jezdni na czas wykonywania poszczególnych rodzajów prac do niezbędnego minimum. Ruch pieszych odbywał się będzie po poboczach a gdy przejście nie będzie możliwe przewidziano zapory drogowe podwójne U-20c oraz znaki B-41+U-56a „Przejście drugą stroną drogi”. Do wygrodzenia wzdłuż odcinka robót przewidziano zastosowanie separatorów ruchu U-14e albo tablic ograniczonej skrajni U-21a / U-21b ustawionych w rozstawie, co 10-20m. W czasie wykonywania robót ruch kierowany będzie ręcznie przez uprawnionych pracowników wykonawcy wraz z łącznością. Po zakończeniu dziennej działki robót oznakowanie tymczasowe należy usunąć lub zasłonić, przywracając dla ruchu całą szerokość jezdni, a na odcinkach gdzie będą wykonywane prace poza

jezdnią lub poszerzenia jezdni po zakończeniu dziennej działki robót należy pozostawić oznakowanie tymczasowe, a tablice U-21a/U-21b należy umieścić przy krawędzi jezdni pozostawiając dla ruchu pojazdów maksymalną szerokość jezdni.

W sytuacji, kiedy po zakończeniu dziennej działki robót na drodze powstanie uskok podłużny odcinek taki należy z obu kierunków oznakować za pomocą znaków A-30 z tabliczką T-12 i znakiem B-33. Wprowadzone ograniczenie należy odwołać za miejscem, gdzie występuje uskok. W sytuacji, kiedy po zakończeniu dziennej działki robót na drodze powstanie uskok poprzeczny odcinek taki należy z obu kierunków oznakować za pomocą znaków A-11 i B-33 a wprowadzone ograniczenie należy odwołać za miejscem, gdzie występuje uskok.

W czasie realizacji prac w tych etapach konieczne jest także okresowe zamknięcie zjazdów indywidualnych – po uprzednim powiadomieniu ich użytkowników o terminach, w których ruch pojazdów będzie utrudniony lub niemożliwy.

Przy robotach obejmujących drogi poprzeczne planuje się wygrodzenie połowy ich szerokości, w sposób wskazany na rysunkach z zastosowaniem oznakowania ostrzegającego o zwężeniu jezdni za pomocą znaków A-12b lub A-12c oraz A-14 ostrzegających o robotach drogowych oraz tablic kierujących U-3d i zapór U-20a.

Piesi za pomocą zapór drogowych podwójnych U-20c oraz znaków B-41 z tabliczką T-0 „Przejdźcie drugą stroną drogi” kierowani będą na stronę drogi, która możliwe będzie przejście lub zastosowanie znaków F-6 informujących o robotach na drodze gminnej.

Na czas wykonywania prac poza jezdnią (krótkotrwałych utrudnień) należy ograniczyć szerokość zajęcia jezdni do niezbędnego minimum i dopuścić ruch dwukierunkowy z ewentualnymi chwilowymi utrudnieniami na krótkich odcinkach przy ręcznym sterowaniu ruchem przez uprawnionych pracowników, oznakowując miejsce robót analogicznie jak w etapach pokazanych na rysunkach, dostosowując odległości ustawienia znaków od miejsca robót do prędkości obowiązującej w ciągu drogi. Po zakończeniu każdego z etapów do ruchu dopuszczone zostaną odcinki w pełnym docelowym zakresie.

W związku z wykonywanymi pracami budowlanymi Wykonawca robót ma obowiązek utrzymać istniejące oznakowanie pionowe stałej organizacji ruchu do czasu wprowadzenia nowej docelowej organizacji ruchu.

Po zakończeniu robót na poszczególnych odcinkach (po stronie prawej i lewej) zostanie on dopuszczony do ruchu pojazdów w pełnej projektowej szerokości.

Technologia wykonywania robót została przyjęta w taki sposób aby w minimalnym zakresie utrudniać ruch pojazdów.

Podczas prowadzonych robót należy zapewnić nadzór nad ruchem drogowym, i w przypadkach tego wymagających oprócz tych co zostały zaznaczone na planach oznakowania (między innymi takich jak np. za i wyładunek materiałów budowlanych, urobków oraz podczas wprowadzania czasowej zmiany organizacji ruchu) ruch drogowy sterować ręcznie poprzez personel do tego uprawniony.

5. Zagrożenie i utrudnienia po wprowadzeniu czasowej organizacji ruchu

1. Występujące zagrożenia:

- wykopy,
- ruch pojazdów budowy w obszarze inwestycji,
- obecność w pasie drogowym osób prowadzących roboty budowlane,
- niestosowanie się kierujących i pieszych do projektowanych czasowych znaków drogowych.

2. Występujące utrudnienia:

- zakłócenia w płynności ruchu ze względu na wprowadzenie czasowej organizacji ruchu,
- dojazd i dojście do posesji przyległych,
- zwężenie jezdni,
- wykopy.

6. Oznakowanie i zabezpieczenie robót wykonywanych w pasie drogowym

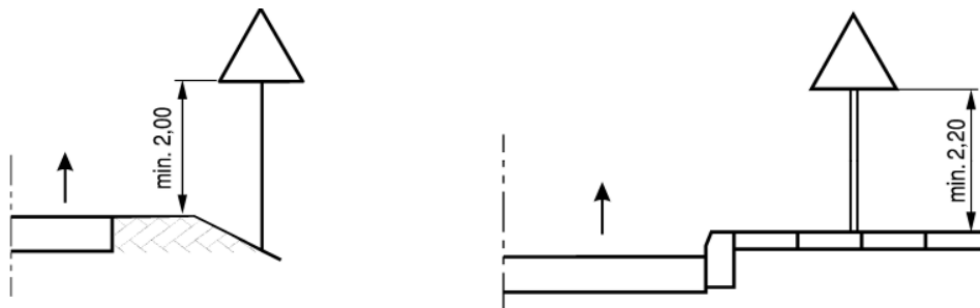
Zabezpieczenie i oznakowanie robót prowadzonych w pasie drogowym powinno być dostosowane do utrudnień na drodze wynikających z prowadzonych robót aby zapewnić bezpieczeństwo wszystkim uczestnikom ruchu jak również osobom wykonującym roboty.

Do oznakowania stosuje się znaki drogowe gr. wielkości duże i urządzenia BRD, które powinny być dobrze widoczne oraz utrzymywane w należytym stanie przez cały okres trwania robót. Znaki powinny być oklejone folią odblaskową typu 2.

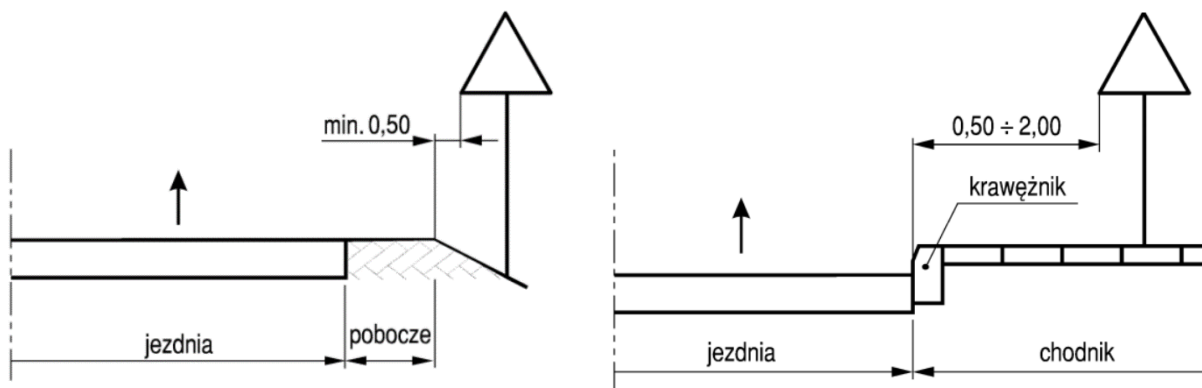
Konstrukcje wsporcze znaków muszą zapewnić ich całkowitą stabilność przez cały okres trwania oznakowania. Wszystkie znaki drogowe pionowe oraz ich konstrukcje wsporcze muszą być wykonane przez producenta posiadającego aprobatę techniczną oraz świadectwo kwalifikacji w zakresie ich wytwarzania, wydane przez IBDiM (Instytut Badawczy Dróg i Mostów) w Warszawie i certyfikat uprawniający do oznaczenia wyrobów znakiem bezpieczeństwa „B” wydany przez ITS (Instytut Transportu Samochodowego) w Warszawie.

7. Umieszczanie znaków

Wysokość umieszczenia znaków – dolnej krawędzi lub najniższej położonego ich punktu nie powinna być mniejsza niż 2,0 m lub 2,20 w przypadku usytuowania na chodniku.



Znaki powinny być umieszczone w odległości nie mniejszej niż 0,5m od krawędzi pobocza bitumicznego lub na poboczu gruntowym w odległości nie mniejszej niż 0,5 m od krawędzi jezdni (lub 0,5-2,0 m w przypadku chodnika).



8. Warunki realizacji

Przed przystąpieniem do robót należy uzyskać zezwolenie na zajęcie pasa drogowego w odpowiednim dla danej drogi zarządzie dróg.

9. Wprowadzenie czasowej organizacji ruchu

Wprowadzenie czasowej organizacji ruchu objętej projektem, zgodnie z § 12 pkt. 1 Rozporządzenia Ministra Infrastruktury, może nastąpić po pisemnym zawiadomieniu przez Wykonawcę Prac, na co najmniej 7 dni przed terminem jej wprowadzenia.

10. Termin ważności projektu

31.12.2024 r.

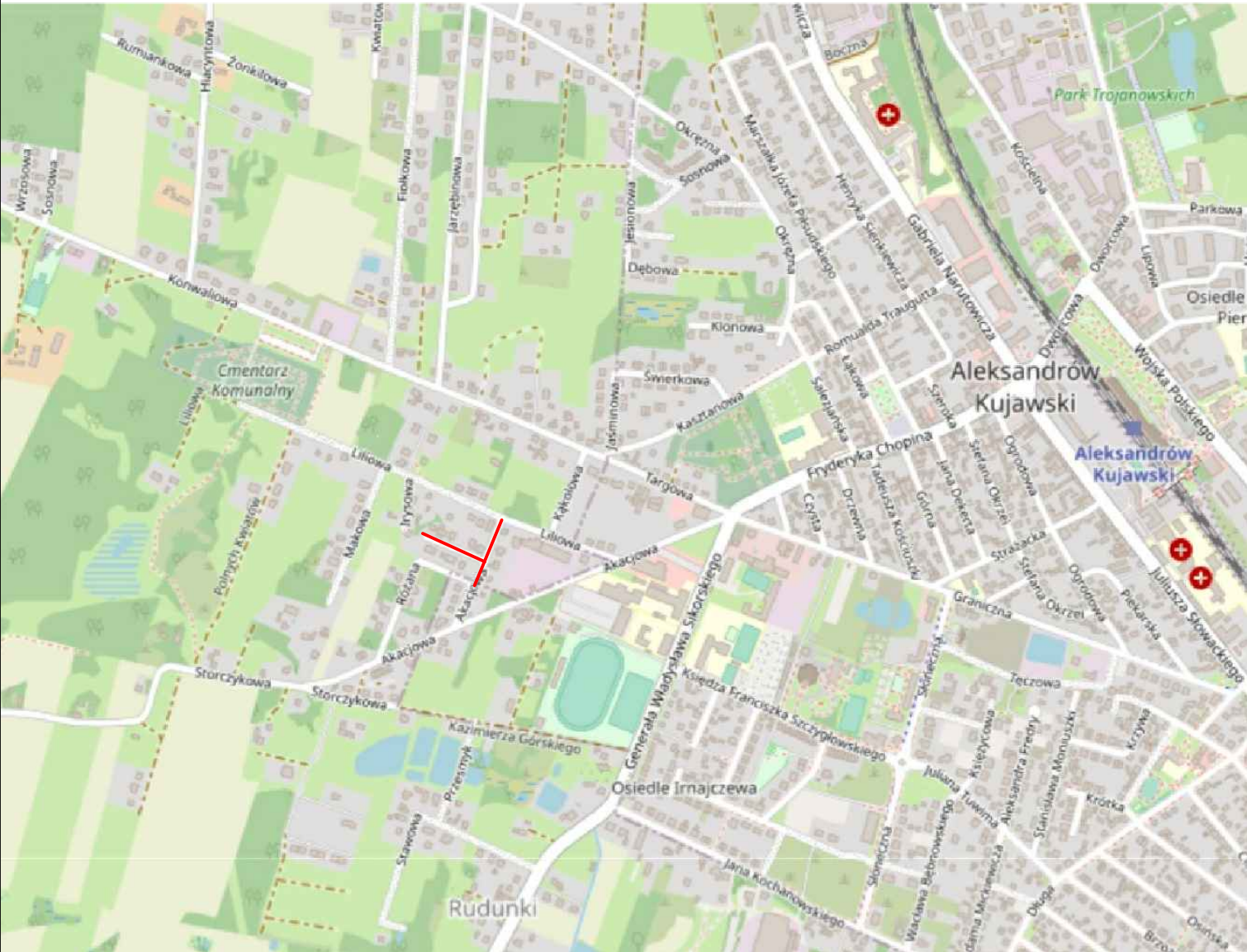
11. Uwagi końcowe

Osoby wykonujące prace w pasie drogowym, powinny być ubrane w odzież ostrzegawczą barwy pomarańczowej lub żółtej z elementami odbłaskowymi.

Wszystkie znaki, należy wykonać i zamontować zgodnie z rozporządzeniem Ministra Infrastruktury z dnia 3 lipca 2003r. w sprawie szczegółowych warunków technicznych dla znaków i sygnałów drogowych oraz urządzeń bezpieczeństwa ruchu drogowego i warunków ich umieszczania na drogach. Przy umieszczaniu w terenie słupków do znaków drogowych pionowych oraz urządzeń zabezpieczających należy zwrócić uwagę na istniejące uzbrojenie terenu. Roboty ziemne należy wykonywać przy zachowaniu szczególnej ostrożności zgodnie z przepisami BHP.

Po zakończeniu robót wykonawca zobowiązany jest do usunięcia wszystkich elementów czasowego oznakowania.

Opracował:



Legenda:

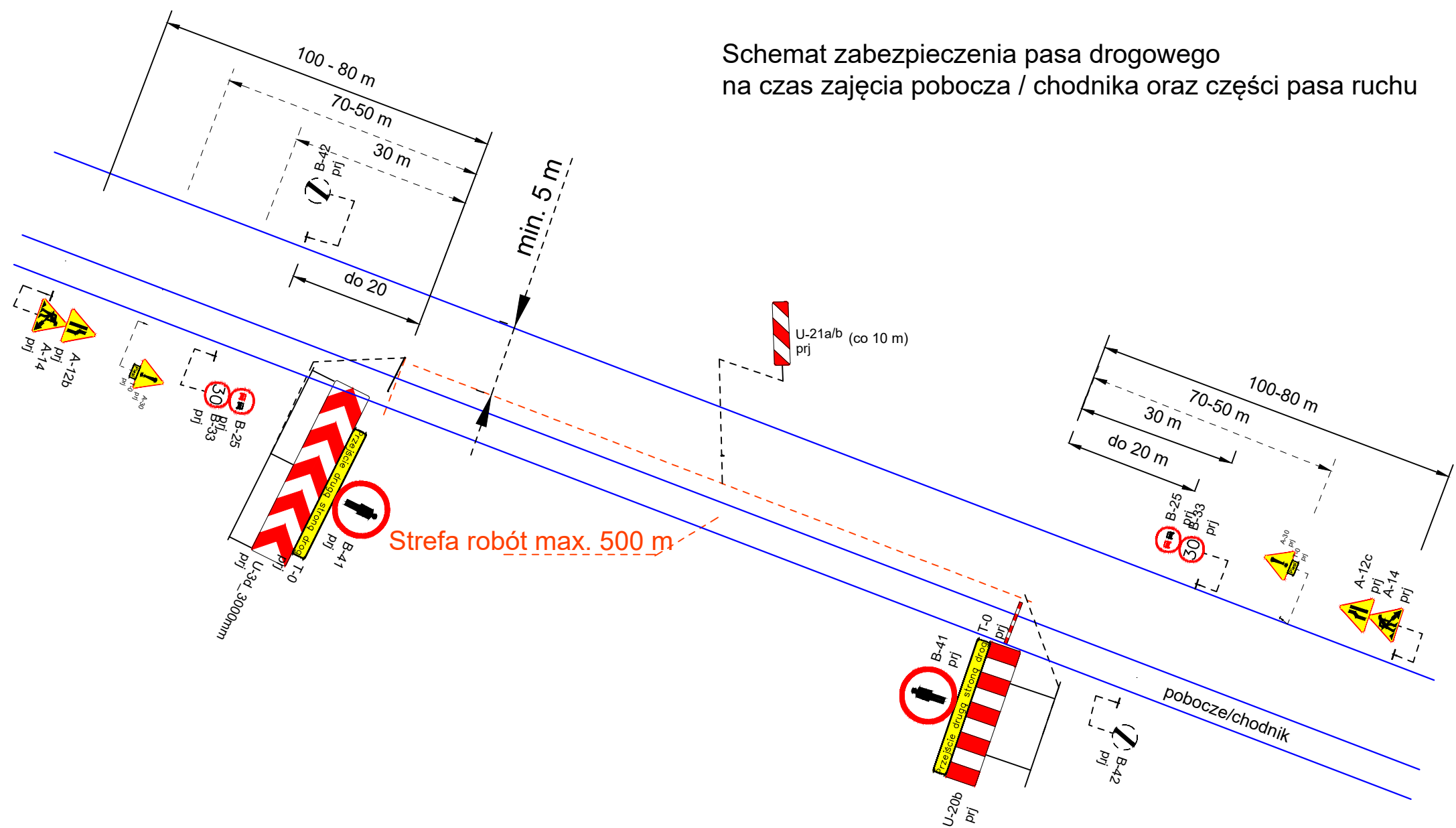
— Zakres opracowania

NAZWA INWESTYCJI: Budowa ulicy Kameliowej wraz z niezbędną infrastrukturą w tym odwodnieniem w miejscowości Rożno-Parcele		
GENERALNY PROJEKTANT: Biuro projektowe i nadzór budowlany Marian Ziemecki Pl. K. Jagiellonczyka 17 87-730 Nieszawa		INWESTOR: Gmina Aleksandrów Kujawski ul. Słowackiego 12 87-700 Aleksandrów Kujawski
FUNKCJA:	IMIĘ I NAZWISKO:	PODPIS:
Projektant	Marian Ziemecki	
NAZWA ELEMENTU: Projekt czasowej organizacji ruchu		
BRANŻA: Drogowa		
TYTUŁ RYSUNKU: Plan orientacyjny		
DATA: 10.2023 r.	SKALA: 1:10000	NR RYS: 1
Wszelkie prawa autorskie zastrzeżone. Kopiowanie w jakiegokolwiek formie (całości lub w całości) bez pisemnej zgody jednostki projektowej zabronione. Podstawa prawna: ustawa z dnia 23 lutego 1994 r. prawo autorskie (Dz. U. z 2022 r., poz. 2509 z późn. zm.).		

Schemat zabezpieczenia pasa drogowego na czas zajęcia pobocza / chodnika oraz pasa ruchu

- | | | |
|--|--|---|
| NAZWA INWESTYCJI:
Budowa ul. Kameliowej wraz z niezbędną infrastrukturą w tym odwodnieniem w miejscowości Rozno-Parcelle | | |
| GENERALNY PROJEKTANT:
Biuro projektowe i nadzór budowlany
Marian Ziemecki
Pl. K. Jagiellonczyka 17
87-730 Nieszawa | | INWESTOR:
Gmina Aleksandrów Kujawski
ul. Słowackiego 12
87-700 Aleksandrów Kujawski |
| FUNKCJA:
Projektant | IMIĘ I NAZWISKO:
Marian Ziemecki | PODPIS: |
| NAZWA ELEMENTU:
Projekt czasowej organizacji ruchu | | |
| BRANŻA:
Drogową | | |
| TYTUŁ RYSUNKU:
Schemat powtarzalny | | |
| DATA:
11.2023 r. | SKALA:
1:50 | NR RYS:
2 |
| Wszelkie prawa autorskie zastrzeżone. Kopiowanie w jakiegokolwiek formie (części lub w całości) bez pisemnej zgody jednostki projektowej zabronione. Podstawa prawna: ustawa z dnia 23 lutego 1994 r. prawo autorskie (Dz. U. z 2022 r., poz. 2509 z późn. zm.). | | |

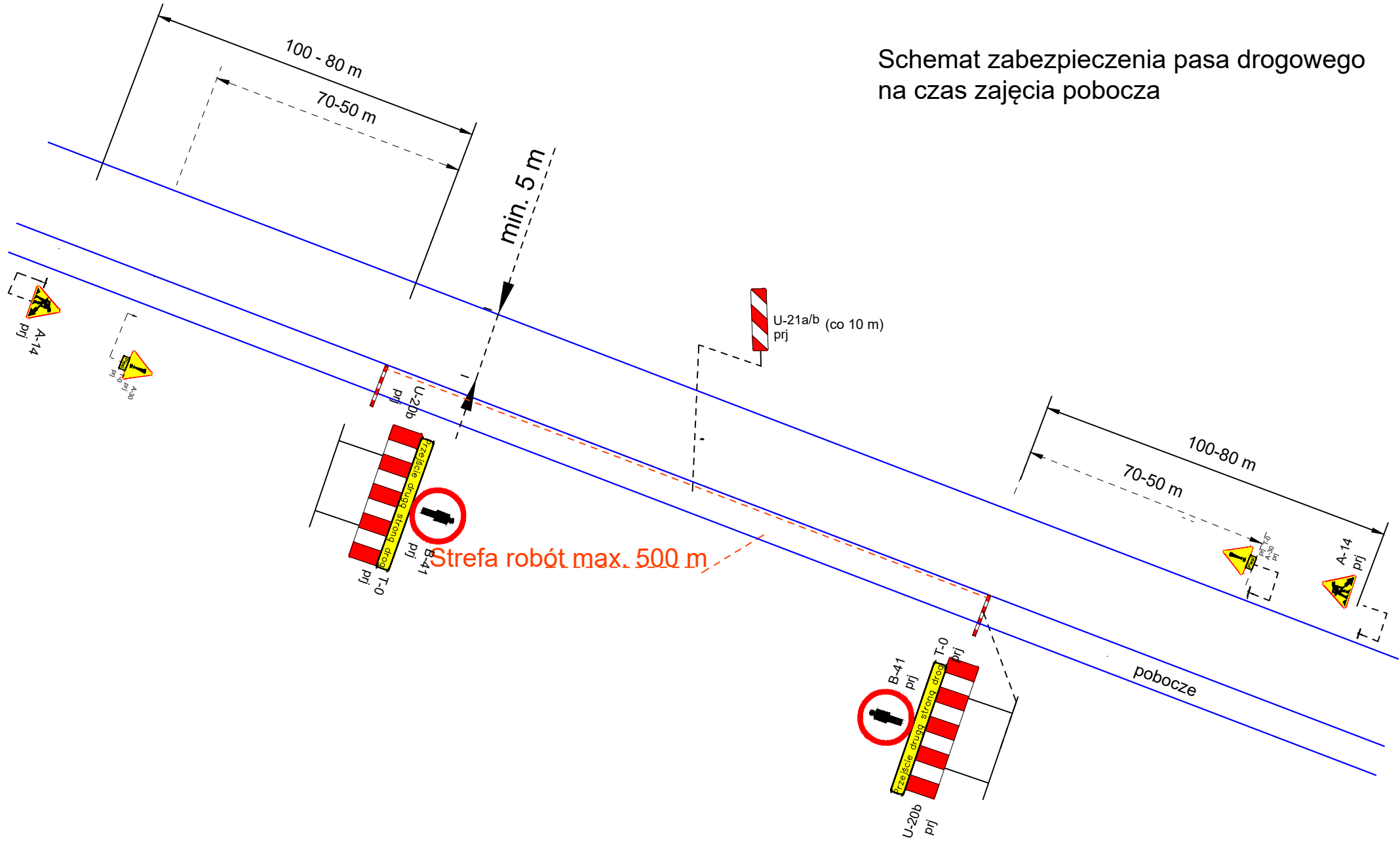
Schemat zabezpieczenia pasa drogowego
na czas zajęcia pobocza / chodnika oraz części pasa ruchu



- W przypadku braku ruchu pieszych pominąć elementy organizacji ruchu związane z ruchem pieszych.

NAZWA INWESTYCJI: Budowa ul. Kameliowej wraz z niezbędną infrastrukturą w tym odwodnieniem w miejscowości Rozno-Parcele		
GENERALNY PROJEKTANT: Biuro projektowe i nadzór budowlany Marian Ziemecki Pl. K. Jagiellończyka 17 87-730 Nieszawa		INWESTOR: Gmina Aleksandrów Kujawski ul. Słowackiego 12 87-700 Aleksandrów Kujawski
FUNKCJA:	IMIĘ I NAZWISKO:	PODPIS:
Projektant	Marian Ziemecki	
NAZWA ELEMENTU: Projekt czasowej organizacji ruchu		
BRANŻA: Drogowa		
TYTUŁ RYSUNKU: Schemat powtarzalny		
DATA: 11.2023 r.	SKALA: 1:50	NR RYS: 3
Wszystkie prawa autorskie zastrzeżone. Kopiowanie w jakiegokolwiek formie (części lub w całości) bez pisemnej zgody jednostki projektowej zabronione. Podstawa prawna: ustawa z dnia 23 lutego 1994 r. prawo autorskie (Dz. U. z 2022 r., poz. 2509 z późn. zm.).		

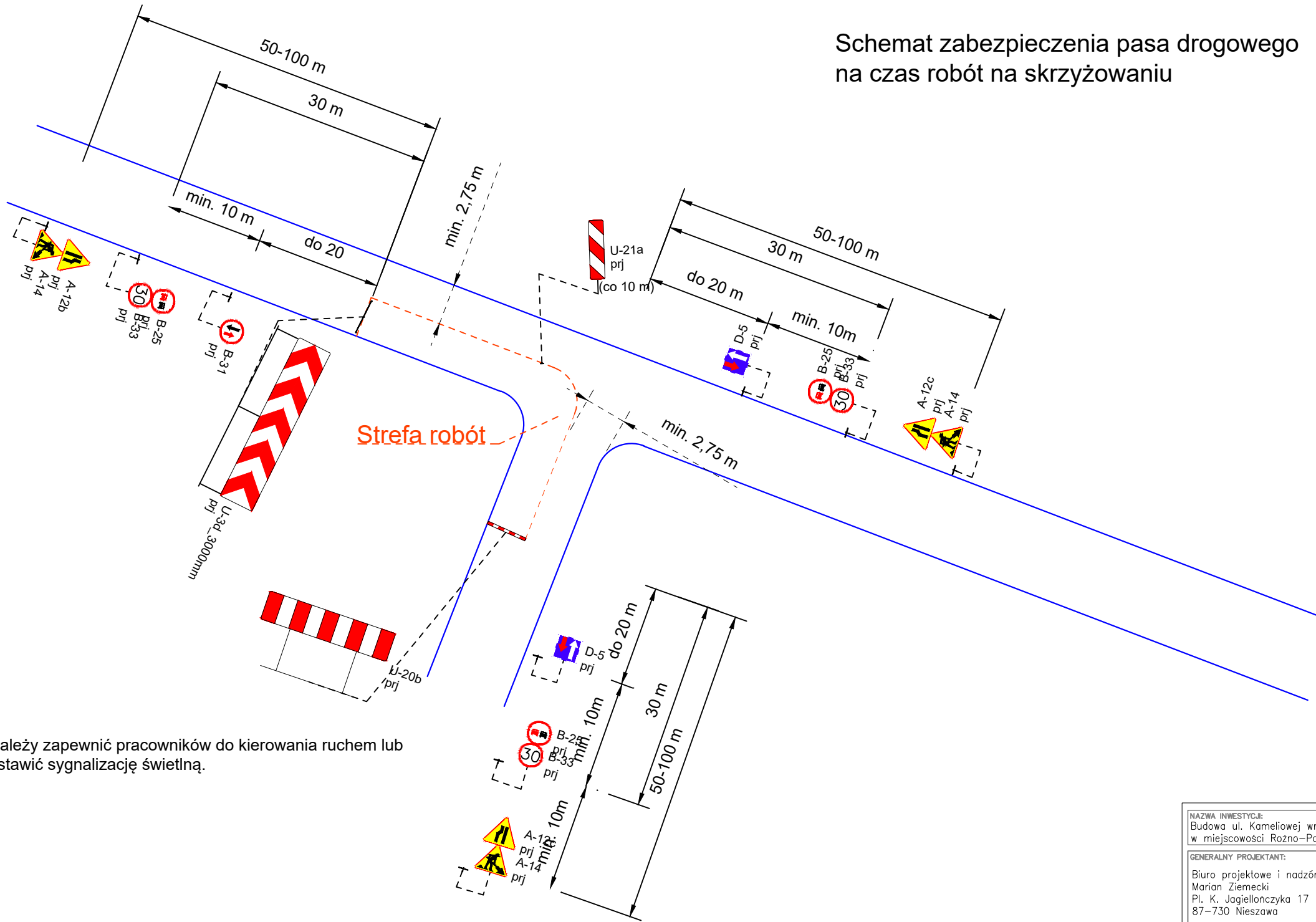
Schemat zabezpieczenia pasa drogowego
na czas zajęcia pobocza



- W przypadku braku ruchu pieszych pominąć elementy organizacji ruchu związane z ruchem pieszych.

NAZWA INWESTYCJI: Budowa ul. Kameliowej wraz z niezbędną infrastrukturą w tym odwodnieniem w miejscowości Rozno-Parcele		
GENERALNY PROJEKTANT: Biuro projektowe i nadzór budowlany Marian Ziemecki Pl. K. Jagiellończyka 17 87-730 Nieszawa		INWESTOR: Gmina Aleksandrów Kujawski ul. Słowackiego 12 87-700 Aleksandrów Kujawski
FUNKCJA:	IMIĘ I NAZWISKO:	PODPIS:
Projektant	Marian Ziemecki	
NAZWA ELEMENTU: Projekt czasowej organizacji ruchu		
BRANŻA: Drogowa		
TYTUŁ RYSUNKU: Schemat powtarzalny		
DATA: 11.2023 r.	SKALA: 1:50	NR RYS: 4
Wszelkie prawa autorskie zastrzeżone. Kopiowanie w jakiegokolwiek formie (całości lub w całości) bez pisemnej zgody jednostki projektowej zabronione. Podstawa prawna: ustawa z dnia 23 lutego 1994 r. prawo autorskie (Dz. U. z 2022 r., poz. 2509 z późn. zm.).		

Schemat zabezpieczenia pasa drogowego
na czas robót na skrzyżowaniu



Należy zapewnić pracowników do kierowania ruchem lub
ustawić sygnalizację świetlną.

NAZWA INWESTYCJI: Budowa ul. Kameliowej wraz z niezbędną infrastrukturą w tym odwodnieniem w miejscowości Rozno-Parcele		
GENERALNY PROJEKTANT: Biuro projektowe i nadzór budowlany Marian Ziemecki Pl. K. Jagiellończyka 17 87-730 Nieszawa		INWESTOR: Gmina Aleksandrów Kujawski ul. Słowackiego 12 87-700 Aleksandrów Kujawski
FUNKCJA:	IMIĘ I NAZWISKO:	PODPIS:
Projektant	Marian Ziemecki	
NAZWA ELEMENTU: Projekt czasowej organizacji ruchu		
BRANŻA: Drogowa		
TYTUŁ RYSUNKU: Schemat powtarzalny		
DATA: 11.2023 r.	SKALA: 1:50	NR RYS: 5
Wszelkie prawa autorskie zastrzeżone. Kopiowanie w jakiegokolwiek formie (części lub w całości) bez pisemnej zgody jednostki projektowej zabronione. Podstawa prawna: ustawa z dnia 23 lutego 1994 r. prawo autorskie (Dz. U. z 2022 r., poz. 2509 z późn. zm.).		