

OPRACOWANIE TECHNICZNE

INWESTYCJA

Roboty budowlane polegające na wydzieleniu pomieszczeń w budynku Collegium Jana Pawła II w związku z relokacją pracowników i studentów z Gmachu Głównego.

INWESTOR

KATOLICKI UNIwersytet LUBELSKI JANA PAWŁA II W LUBLINIE,
AL. RACŁAWICKIE 14, 20-950 LUBLIN

NUMER DZIAŁKI

2/5, OBRĘB 41 – WIENIAWA, ARK. 4
(Identyfikator działki 066301_1.0041.AR_4.2/5)

BRANŻA:

BUDOWLANA, ELEKTRYCZNA.

TEMAT

Wykonanie przebudowy pomieszczeń w budynku dydaktyczno-administracyjnym Collegium JP II KUL.

<u>PROJEKTOWAŁ</u>	<u>NUMER UPRAWNIEŃ</u>	<u>BRANŻA</u>	<u>PODPIS</u>
mgr inż. Krzysztof Targoński	LUB/0041/PWOE/13	elektryczna	
<u>OPRACOWAŁ:</u>			
mgr inż. Mirosław Szafran		budowlana	

LUBLIN, czerwiec 2023 r.

SPIS TREŚCI

1. Strona tytułowa.....	1
2. Roboty budowlane przebudowa i remont w pomieszczeniach w budynku dydaktyczno-administracyjnym CJP II KUL.....	3
2.1. Część ogólna.....	3
2.2. Zakres opracowania.....	3
2.3. Opis stanu technicznego pomieszczeń przeznaczonych do prac budowlanych remontowych.....	4
2.4. Opis techniczny wykonania prac budowlanych.....	4
2.4.1. Prace rozbiórkowe.....	4
2.4.2. Prace remontowo-budowlane.....	4
2.4.3. Opis robót.....	4
2.4.3.1. Roboty budowlane.....	4
2.4.3.2. Roboty w zakresie instalacji elektrycznych.....	6
2.5. Zabezpieczenie Terenu Budowy.....	6
3. Informacja Bezpieczeństwa i Ochrony Zdrowia (BIOZ).....	7
3.1. Podstawa opracowania.....	7
3.2. Wskazania dotyczące przewidywanych zagrożeń występujących podczas realizacji robót.....	7
3.3. Wskazanie sposobu prowadzenia instruktażu pracowników przy robotach szczególnie niebezpiecznych.....	7
3.4. Wskazanie środków technicznych i organizacyjnych zapobiegających niebezpieczeństwom wynikającym wykonywania robót budowlanych:.....	8
4. Obliczenia.....	9
5. Zestawienie podstawowych materiałów.....	11
5.1. Zestawienie podstawowych materiałów przewidzianych do wykonania prac budowlanych.....	11
5.2. Zestawienie podstawowych materiałów przewidzianych do wykonania w branży elektrycznej.....	11
6. Część rysunkowa.....	12
6.1. Branża budowlana.....	12
6.2. Branża elektryczna.....	12

2. Roboty budowlane przebudowa i remont w pomieszczeniach w budynku dydaktyczno-administracyjnym CJP II KUL.



Widok. nr 1.

Budynek Dydaktyczno-Administracyjny Collegium JP II
Katolickiego Uniwersytetu Lubelskiego Jana Pawła II
przy Al. Racławickich 14, Lublin.

2.1. Część ogólna.

Niniejsze opracowanie dotyczy wykonania robót budowlanych w pomieszczeniach na I; III; VIII; IX piętrze w budynku dydaktyczno-administracyjnym Collegium JP II. W skład pomieszczeń przeznaczonych do przebudowy i remontu wchodzi pomieszczenia: strefa wypoczynku na I piętrze, pomieszczenia biurowe na III piętrze, pomieszczenia biurowe na VIII piętrze, sala na IX piętrze.

Podstawą opracowania jest:

- wizja lokalna,
- aktualnie obowiązujące przepisy.

Realizacja robót budowlanych (przebudowa i remont pomieszczeń) obejmująca zakres opracowania będzie wykonywana w oparciu o art. 29 ust. 4, pkt 1) ppkt a) oraz pkt 3) ppkt d) ustawy z dnia 7 lipca 1994 r. Prawo Budowlane.

2.2. Zakres opracowania.

Opracowanie obejmuje:

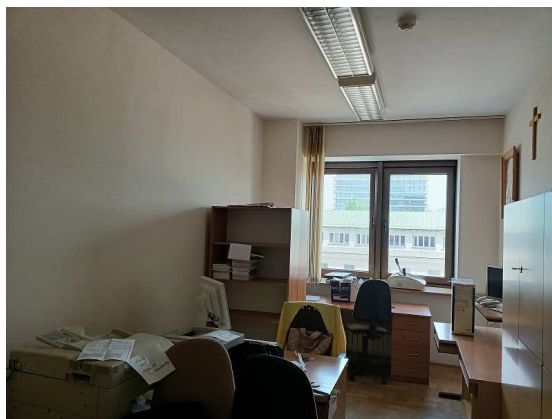
- wyburzenie ścian działowych murowanych,
- wykucie otworów w ścianach murowanych niestanowiących konstrukcji budynku przewidzianych do wbudowania stolarki drzwiowej,
- dostawę i montaż nowych drzwi wewnętrznych,
- montaż ścian działowych systemowych z płyt G-K,
- wykonanie uzupełnień posadzek parkietowych,
- malowanie ścian sufitów,
- cyklinowanie i lakierowanie posadzek parkietowych.
- budowa, przebudowa instalacji oświetlenia pomieszczeń,
- budowa instalacji dla projektorów multimedialnych wraz z instalacją 230V celem ich zasilenia.

2.3. Opis stanu technicznego pomieszczeń przeznaczonych do prac budowlanych remontowych.

Pomieszczenia przeznaczone do wykonania w nich przebudowy i prac remontowych zlokalizowane są na I; III; VIII; i IX piętrze budynku dydaktyczno-administracyjnym Collegium JP II. Są to następujące pomieszczenia: strefa wypoczynku, biurowe, sala seminaryjna, sala. Wszystkie pomieszczenia przeznaczone do prac budowlanych oprócz pomieszczeń na I piętrze gdzie znajdują się aneksy stref wypoczynku mają posadzkę z parkietu lakierowanego. Pomieszczenia te są wyposażone w system sygnalizacji pożaru oraz DSO, część z nich jest oraz obsługiwana przez instalację wentylacji mechanicznej albo wentylację grawitacyjną.



Widok. nr 2
Pomieszczenie (I piętro) - Strefa wypoczynku



Widok. nr 3
Pomieszczenie (III piętro) - Biurowe

2.4. Opis techniczny wykonania prac budowlanych.

2.4.1. Prace rozbiórkowe.

Zakres prac rozbiórkowych obejmuje:

- wyburzenie ścian działowych murowanych,
- wykucie otworów w ścianach murowanych przewidzianych do wbudowania stolarki drzwiowej,
- wywóz i transport gruzu oraz wszystkich materiałów rozbiórkowych nienadających się do ponownego wbudowania wraz z ich utylizacją.

2.4.2. Prace remontowo-budowlane.

Zakres prac remontowo-budowlanych obejmuje:

- uzupełnienie posadzki parkietowej,
- montaż ścian działowych systemowych dźwiękoizolacyjnych z płyt G-K,
- dostawa i montaż nowych drzwi wewnętrznych,
- montaż drzwi wewnętrznych pochodzących z demontażu,
- wykonanie prac malarskich na ścianach i sufitach,
- budowa, przebudowa instalacji oświetlenia pomieszczeń,
- budowa instalacji dla projektorów multimedialnych, ekranów wraz z instalacją 230V celem ich zasilania.

2.4.3. Opis robót.

2.4.3.1. Roboty budowlane.

Prace budowlano-remontowe przewidziane do wykonania w pomieszczeniach opisanych w dokumentacji technicznej należy rozpocząć od wykonania zabezpieczeń przed zniszczeniem podłóg parkietowych w

pomieszczeniach biurowych. Do powierzchni zabezpieczanych należy użyć arkusze tekturowe z folią budowlaną.

Na I piętrze budynku należy wykonać cztery ścianki działowe wydzielające strefy wypoczynku od korytarzy (rys. B1). Ścianki należy wykonać jako systemowe z płyt G-K na podwójnych rusztach metalowych 75 wypełnioną wełną mineralną z pokryciem dwukrotnym obustronnym płytą gipsowo-kartonową. W ściankach działowych należy zamontować drzwi drewniane wewnętrzne, które zostaną przekazane przez Zamawiającego w komplecie z ościeżnicami. Drzwi posiadane przez Zamawiającego pochodzą z demontażu zrealizowanego w innym budynku, dlatego Wykonawca będzie zobowiązany przewieźć te drzwi z magazynu Zamawiającego przy ul. Konstantynów w Lublinie.

Na III piętrze w zakresie prac budowlanych jest wykonanie wyburzeń ścian dzielących pokoje biurowe C-329, C-330, C-333, oraz wykonanie w ścianach działowych przebić otworów i wstawienie w nich drzwi przejściowych pomiędzy pokojami biurowymi C-333 i C-336, C-338 i C-340 oraz C-344 i C-345 (rys. B2). Ściany przeznaczone do wyburzeń są murowane z ½ cegły ceramicznej pełnej, tynkowanej obustronnie tynkiem cementowo wapiennym. Przed przystąpieniem do prac wyburzeniowych i przebić konieczne będzie wykonanie w pokojach biurowych zabezpieczeń podłóg z nawierzchnią z parkietu zniszczeń. Podłogi z parkietem należy zabezpieczyć sklejką lub płytą pilśniową oraz folią budowlaną. Po wykonanych wyburzeniach i przebićach pozostałe bruzdy poziome w podłogach należy uzupełnić deszczułkami parkietowymi. W miejscach wykonanych przebić należy wstawić nowe drzwi wewnętrzne płycinowe bezprogowe w kolorystyce zbliżonej do istniejących w pokojach biurowych. Drzwi dostarczy Wykonawca robót. W pokojach biurowych C-329, C-330, C-333, C-336, C-338, C-340, C-344, C-345 objętych zakresem prac należy wykonać malowanie ścian i sufitów. Przed przystąpieniem do prac malarskich należy wykonać wszelkie naprawy i reparacje ścian i sufitów z istniejących pęknięć, dziur, odprysków i innych uszkodzeń. Powierzchnie przeznaczone do malowania należy zagruntować farbą gruntującą. Przygotowane powierzchnie należy dwukrotnie pomalować białą farbą lateksową. W pokojach biurowych C-329, C-330, C-333, należy wykonać cyklinowanie parkietu z dwukrotnym lakierowaniem wraz z realizacją naprawy podłóg w związku wyburzeniem ścian między pomieszczeniami. W pomieszczeniach w których planowany jest montaż drzwi w istniejących ścianach należy wykonać uzupełnienia posadzki w parkiet w przejściach.

Na VIII piętrze w zakresie prac budowlanych (rys. B3) jest przebicie w ścianach działowych otworów i wstawienie w nich drzwi przejściowych wewnętrznych płycinowych bezprogowych w kolorystyce zbliżonej do istniejących w pokojach biurowych. Drzwi dostarczy Wykonawca robót. W progach po przebićach wykonać uzupełnienia z deszczulek z parkietu dębowego. Przebicie i wstawienie nowych drzwi są do wykonania pomiędzy pokojami C-842 i C-843 i C-844-C-846. Dodatkowo w wymienionych pokojach biurowych należy wykonać dwukrotne malowanie ścian i sufitów farbami lateksowymi.

Na IX w zakresie prac budowlanych (rys. B5) jest wykonanie podziału obecnie połączonych sal C-910 i C-911. Podział należy wykonać ściankami systemowymi z płyt G-K. Konstrukcję ścianek należy wykonać na rusztach metalowych 75 z wypełnieniem wełną mineralną z pokryciem dwukrotnym obustronnym płytą gips-kartonową. W powstałych salach należy wykonać dwukrotne malowanie ścian i sufitów farbami lateksowymi, a nowe ściany dodatkowo przed malowaniem należy zagruntować

Uwaga: Budynek jest wyposażony w System Sygnalizacji Pożaru, który jest aktywowany w przypadku wykrycia dymu lub nagromadzonego pyłu w powietrzu, w związku z tym przed przystąpieniem do wszelkich prac budowlanych konieczne jest zabezpieczenie czujek pożarowych w pomieszczeniach, w których będą

przewodzone prace, żeby nie wzbudzać fałszywych alarmów pożarowych. Wszelkie prace należy wykonywać z należytą starannością, w sposób nienaruszający konstrukcji nośnej obiektu. Przebicia wykonywać z należytą ostrożnością. Należy uwzględnić w sposobie prowadzenia prac, że jest to obiekt czynny.

2.4.3.2. Roboty w zakresie instalacji elektrycznych.

Zakres opracowania

Opracowanie techniczne swoim zakresem obejmuje budowę, przebudowę instalacji oświetlenia, pozwalającą m.in. na właściwy sposób sterowania załączaniem oświetlenia wewnętrznego. W nowotworzonych pomieszczeniach na I p w miejscach stref wypoczynku należy wykonać instalację oświetlenia podstawowego w postaci opraw typu LED z natężeniem oświetlenia 500 lux na płaszczyźnie roboczej. Oświetlenie podzielić na dwie sekcje załączania oświetlenia przy zastosowaniu włącznika dwubiegunowego. Instalację zasilic z istniejących obwodów oświetleniowych.

Przebudowie nie podlega instalacja DSO oraz SSP. W przypadku systemu SSP należy jedynie zmienić nazewnictwo oraz przyporządkowanie do grup czujek wydzielanych pomieszczeń.

Na kondygnacji IX istniejące włączniki schodowe zaślepić deklami PCV od puszek celem umożliwienia sterowania włącznikami z danego pomieszczenia.

W przypadku wystąpienia kolizji instalacji elektrycznej z wyburzaną ścianą działową, instalację przełożyć do koryta kablowego mocowanego do stropu właściwego. Przy wyburzaniu ścian działowych należy pozostawić ścianę przy słupku kablowym.

Celem przyłączenia projektorów i ekranów, których dostawa i montaż nie wchodzi w zakres zamówienia należy zainstalować pojedyncze gniazdo 230V na suficie pomieszczenia w każdej z planowanych sal na I piętrze budynku CJPII. Dodatkowo należy przewidzieć pojedyncze gniazdo elektryczne celem zasilania ekranu sterowanego elektrycznie. Między projektorem, a planowanym stanowiskiem prowadzącego ułożyć przewód HDMI-HDMI, który od strony biurka zakończyć gniazdem natynkowym typu HDMI.

Uwagi końcowe

Po wykonaniu instalacji przeprowadzić przegląd odbiorczy obejmujący:

- oględziny i sprawdzenie działania urządzeń,
- pomiary skuteczności dodatkowej ochrony przeciwporażeniowej przez samoczynne wyłączenie zasilania,

Pomiary i sprawdzenie zgodności wykonania instalacji powinny być udokumentowane protokołami podpisanymi przez uprawnione osoby.

Wszystkie prace montażowe i pomiarowe należy wykonać zgodnie z obowiązującymi przepisami energetycznymi i normami.

2.5. Zabezpieczenie Terenu Budowy.

Wykonawca jest zobowiązany do zabezpieczenia terenu budowy w okresie trwania realizacji zadania, aż do zakończenia i odbioru ostatecznego robót, zainstaluje i będzie utrzymywać tymczasowe urządzenia zabezpieczające, w tym ogrodzenia, i znaki ostrzegawcze, (UWAGA ROBOTY BUDOWLANE, TEREN ROBÓT - WSTĘP WZBRONIONY,) i wszelkie inne środki niezbędne do ochrony robót. Na Wykonawcy spoczywa odpowiedzialność za ochronę terenu budowy do chwili ostatecznego wykonania robót. Uszkodzone lub zniszczone mienie wykonawca odtworzy i naprawi na własny koszt.

3. Informacja Bezpieczeństwa i Ochrony Zdrowia (BIOZ)

3.1. Podstawa opracowania.

Rozporządzenie Ministra Infrastruktury z dnia 23.06.2003 roku (Dz. U. Nr 120, poz.1126) w sprawie informacji dotyczącej bezpieczeństwa i ochrony zdrowia oraz planu bezpieczeństwa i ochrony zdrowia.

3.2. Wskazania dotyczące przewidywanych zagrożeń występujących podczas realizacji robót.

Należy zwrócić szczególną uwagę na przepisy bezpieczeństwa i higieny pracy obowiązujące pracowników przy pracach na wysokości i przy pracach rozbiórkowych. Transport gruzu w kierunku poziomym powinien uwzględniać wszelkie zasady bezpieczeństwa. Pracownicy powinni być zaopatrzeni w odpowiednią odzież roboczą i obuwie o grubej podeszwie z protektorami oraz w rękawice i okulary ochronne. Podczas prac budowlanych szczególną uwagę należy zwrócić na prace z wykorzystaniem elektronarzędzi.

3.3. Wskazanie sposobu prowadzenia instruktażu pracowników przy robotach szczególnie niebezpiecznych.

Nie wolno dopuścić do pracy pracownika nieposiadającego wymaganych kwalifikacji lub potrzebnych umiejętności do jej wykonania, a także dostatecznej znajomości przepisów oraz zasad bezpieczeństwa i higieny pracy. Pracodawca jest obowiązany zapewnić przeszkolenie pracownika w zakresie bezpieczeństwa i higieny pracy przed dopuszczeniem go do pracy oraz prowadzenie okresowych szkoleń w tym zakresie. Szkolenia odbywają się w czasie pracy i na koszt pracodawcy. Szkolenie w dziedzinie bezpieczeństwa i higieny pracy jest prowadzone jako szkolenie wstępne i szkolenie okresowe. Szkolenie wstępne obejmuje: instruktaż ogólny, instruktaż stanowiskowy, szkolenie podstawowe. Instruktaż ogólny przechodzą wszyscy nowo zatrudniani pracownicy przed dopuszczeniem do wykonywania pracy. Obejmuje on zapoznanie pracowników z podstawowymi przepisami bhp zawartymi w Kodeksie Pracy, w układach zbiorowych pracy i regulaminach pracy, zasadami BHP obowiązującymi w danym zakładzie pracy oraz zasadami udzielania pierwszej pomocy. Instruktaż stanowiskowy powinien zapoznać pracowników z zagrożeniami występującymi na określonym stanowisku pracy, sposobami ochrony przed zagrożeniami, oraz metodami bezpiecznego wykonywania pracy na tym stanowisku. Pracownicy przed przystąpieniem do pracy, powinni być zapoznani z ryzykiem zawodowym związanym z pracą na danym stanowisku pracy. Odbycie przez pracownika instruktażu ogólnego oraz instruktażu stanowiskowego powinno być potwierdzone przez pracownika na piśmie i odnotowane w jego aktach osobowych. Szkolenie podstawowe powinno być zakończone egzaminem sprawdzającym. Szkolenie okresowe obowiązuje osoby objęte szkoleniem podstawowym.

Pracownicy zatrudnieni na stanowiskach robotniczych przechodzą szkolenie okresowe (w formie instruktażu) nie rzadziej niż raz na 3 lata, a na stanowiskach, na których występują szczególnie duże zagrożenia dla zdrowia oraz zagrożenia wypadkowe- nie rzadziej niż raz do roku. Pracodawcy, inne osoby kierujące pracownikami (np. mistrzowie, kierownicy) podlegają szkoleniom nie rzadziej niż co 6 lat. Szkolenie okresowe powinno być zakończone egzaminem sprawdzającym. Sprawą niezwykle ważną jest, aby wszystkie rodzaje szkoleń w dziedzinie bezpieczeństwa i higieny pracy dla pracodawców i pracowników budowlanych realizowane były według programów dostosowanych pod względem formy i treści do poszczególnych rodzajów szkoleń, specyfiki zagrożeń i uciążliwości na określonym stanowisku czy grupie stanowisk.

Na placu budowy powinny być udostępnione pracownikom do stałego korzystania, aktualne instrukcje bezpieczeństwa i higieny pracy dotyczące:

- wykonywania prac związanych z zagrożeniami wypadkowymi lub zagrożeniami zdrowia pracowników,
- obsługi maszyn i innych urządzeń technicznych,

- postępowania z materiałami szkodliwymi dla zdrowia i niebezpiecznymi,
- udzielania pierwszej pomocy.

W/w instrukcje powinny określać czynności do wykonywania przed rozpoczęciem danej pracy, zasady i sposoby bezpiecznego wykonywania danej pracy, czynności do wykonywania po jej zakończeniu oraz zasady postępowania w sytuacjach awaryjnych stwarzających zagrożenia dla życia lub zdrowia pracowników.

Pracę mogą podejmować pracownicy wyposażeni w odpowiedni sprzęt ochrony indywidualnej. Bezpośredni nadzór nad bezpieczeństwem i higieną pracy na stanowiskach pracy sprawują odpowiednio kierownik budowy (kierownik robót) oraz mistrz budowlany, stosownie do zakresu obowiązków.

3.4. Wskazanie środków technicznych i organizacyjnych zapobiegających niebezpieczeństwom wynikającym z wykonywania robót budowlanych:

- oznaczyć strefę wykonywania prac.
- prace wykonywać zgodnie z uzgodnieniami i dokumentacją budowlaną oraz pod nadzorem Inwestora oraz właściwych jednostek administracyjnych
- przestrzegać ogólnych przepisów BHP dla budownictwa oraz branżowych i zakładowych
- organizować stanowiska pracy zgodnie z przepisami i zasadami BHP

Pracownicy zatrudnieni na budowie, powinni być wyposażeni w środki ochrony indywidualnej oraz odzież i obuwie robocze, zgodnie z tabelą norm przydziału środków ochrony indywidualnej oraz odzieży i obuwia roboczego opracowaną przez pracodawcę. Środki ochrony indywidualnej w zakresie ochrony zdrowia i bezpieczeństwa użytkowników tych środków powinny zapewniać wystarczającą ochronę przed występującymi zagrożeniami (np. upadek z wysokości, uszkodzenie głowy, twarzy, wzroku, słuchu). Kierownik budowy obowiązany jest informować pracowników o sposobach posługiwania się tymi środkami.

Bezpośredni nadzór nad bezpieczeństwem i higieną pracy na stanowiskach pracy sprawują odpowiednio kierownik budowy (kierownik robót) stosownie do zakresu obowiązków.

PRZEPISY ZWIĄZANE

- ustawa z dnia 7.07.1994 r Prawo budowlane (jednolity tekst Dz. U. z 2023r., poz682 z póź. zm.);
- rozporządzenie Ministra Infrastruktury z dnia 6.02.2003 r w sprawie bezpieczeństwa i higieny pracy podczas wykonywania robót budowlanych (Dz.U.48/2003, poz. 401);
- rozporządzenie Ministra Infrastruktury z dnia 23 czerwca 2003 roku w sprawie informacji dotyczącej bezpieczeństwa i ochrony zdrowia oraz planu bezpieczeństwa i ochrony zdrowia (Dz. U. z 2003 nr 120, poz. 1126);
- ustawa z dnia 26 czerwca 1974 r. Kodeks Pracy, art. 207 i 212 (tekst jednolity Dz. U. z 2022 r., poz. 1510 z późn. zm.);
- rozporządzenie Ministra Gospodarki z dnia 20 września 2001 roku w sprawie bezpieczeństwa i higieny pracy podczas eksploatacji maszyn i innych urządzeń technicznych do robót ziemnych, budowlanych i drogowych. (tekst jednolity Dz. U. z 2018 r., poz. 583 z późn. zm.);
- norma PN-81/N-8010 o zasadach organizowania robót w sposób bezpieczny;
- norma PN-80/Z-06050 o sposobach indywidualnej ochrony pracowników.

4. Obliczenia

Strefa wypoczynku / Protokół wprowadzenia

CJPII

Spis treści

1

Strefa wypoczynku

2

Protokół wprowadzenia

3

Lista opłat

Powierzchnie pomieszczenia

4

Płaszczyzna pracy

Izolacje (E)

Grafika wartości (E)

5

Strefa wypoczynku / Protokół wprowadzenia

Wysokość płaszczyzny pracy: 0.750 m

Margins: 0.000 m

Współczynnik konserwacji: 0.80

Wysokość pomieszczenia: 4.540 m

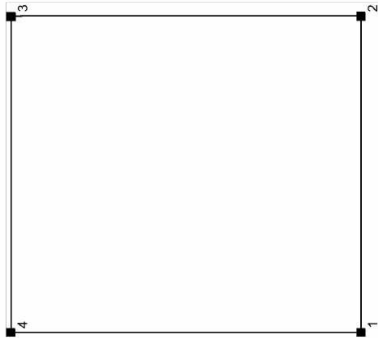
Powierzchnia podstawowa: 34.72 m²

1

2

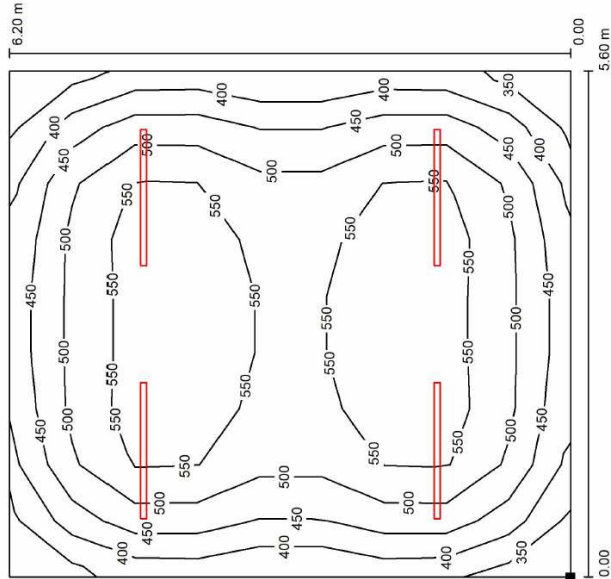
3

4



Powierzchnia	Rho [%]	od ([m] [m])	do ([m] [m])	Długość [m]
Podłoga	20	/	/	/
Sufit	70	/	/	/
Ściana 1	50	(0.000 0.000)	(5.600 0.000)	5.600
Ściana 2	50	(5.600 0.000)	(5.600 6.200)	6.200
Ściana 3	50	(5.600 6.200)	(0.000 6.200)	5.600
Ściana 4	50	(0.000 6.200)	(0.000 0.000)	6.200

Strefa wypoczynku / Płasczynna pracy / Izolinie (E)



Polozenie powierzchni w pomieszczeniu:
Zaznaczony punkt:
(0,000 m, 0,000 m, 0,750 m)

Siatka: 9 x 9 Punkty
 E_m [lx] 500

E_{min} / E_m 0,690

E_{min} / E_{max} 0,589

E_{max} [lx] 585

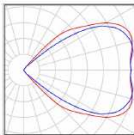
E_{min} [lx] 344

Strefa wypoczynku / Lista oprav

4 Ilość

ES-SYSTEM S.A. F0630-02140RANODL1506
FX6S RR 1506 LED 840 6000lm 37W / IP20
ANODA DRV
Numer artykułu: F0630-02140RANODL1506
Strumień świetlny (Oprawa): 6000 lm
Strumień świetlny (Lampy): 6000 lm
Moc opraw: 37,0 W
Klasifikacja oświetleń CIE: 100
Kod Flux CIE: 88 100 100 100 101
Wypożyczenie: 1 x LED (Czynnik korekcyjny 1,000).

Ilustracje oświetleń
znajdziesz w naszym
katalogu oświetleń.



5. Zestawienie podstawowych materiałów.

Wszystkie materiały montażowe i urządzenia przewidziane w niniejszej dokumentacji, jeśli zawierają typ, nr katalogowy lub producenta należy traktować jako wyznacznik standardu i jakości danego materiału lub urządzenia. Przy realizacji projektu można stosować materiały i urządzenia dopuszczone do stosowania w krajach UE, o standardach i parametrach równoważnych lub wyższych w stosunku do tych, które przewidziano w dokumentacji projektowej.

5.1. Zestawienie podstawowych materiałów przewidzianych do wykonania prac budowlanych.

L.p.	Nazwa materiału	Ilość	J.m.
1.	Parkiet dębowy gr.18 mm Gat. I	2,67	m ²
2.	Materiały gruntujące, klejowe i lakiery do parkietu	2,67	m ²
3.	Drzwi wewnętrzne pływające 90/200 (na wzór istniejących) wraz z ościeżnicą.	5	szt.
4.	Płyta G_K 1,2 mm	291,50	m ²
5.	Wełna mineralna gr.75 mm	70,75	m ²
6.	Profile stalowe C-75, MFCC50	70,75	m ²
7.	Folia + sklejka (zabezpieczenie podłóg)	80,00	m ²
8.	Farba lateksowa do zastosowań wewnętrznych biała	160	litr
9.	Lakier podkładowy do renowacji parkietów	7	litr
10	Lakier nawierzchniowy	7	litr

5.2. Zestawienie podstawowych materiałów przewidzianych do wykonania w branży elektrycznej.

L.p.	Nazwa materiału	Ilość	J.m.
1.	Instalacja elektryczna – I piętro CJP II		
1	Kabel N2XH-J 3x 1,5mm ² ; B2ca	100	m
2	Kabel N2XH-J 3x 2,5mm ² ; B2ca	60	m
3	Gniazdo zasilające 230V/16A, natynkowe (zasilanie projektora, ekranu)	8	szt.
4	Włącznik dwubiegunowy	4	szt.
5	Listwa kablowa LN40x25	100	m
6	Oprawa oświetleniowa LED wisząca, 37W, 6000lm, IP20	16	szt.
7	Kabel HDMI-HDMI 1.4 o długości 15m	4	szt.
8	Gniazdo natynkowe 2M Mosaic z wtykiem HDMI	4	szt.
9	Listwa kablowa LN50x20	50	m
2.	Instalacja elektryczna – IX piętro CJP II		
1	Zaślepka do puszek wyłącznika schodowego dwubiegunowego	3	szt.

6. Część rysunkowa.

6.1. Branża budowlana

Rys. B/1 – Rzut I piętra

Rys. B/2 – Rzut III piętra

Rys. B/3 – Rzut VIII piętra

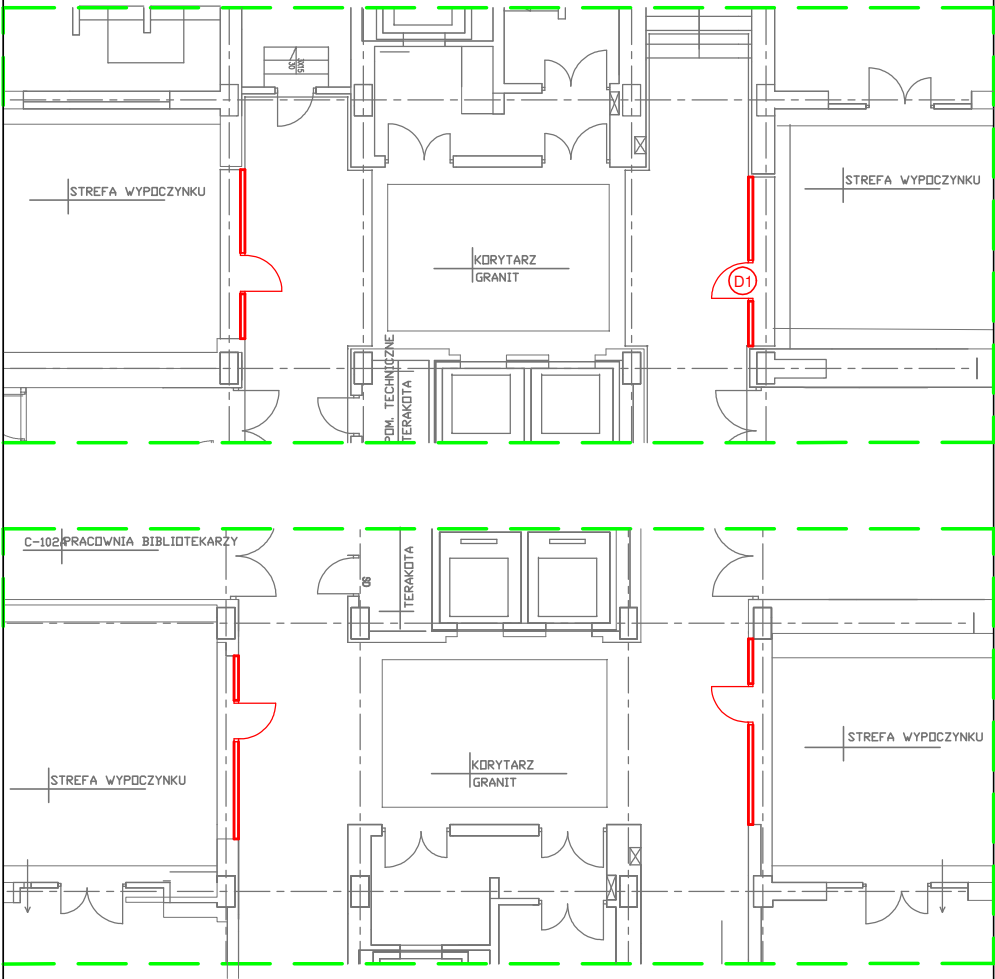
Rys. B/4 – Rzut IX piętra

6.2. Branża elektryczna

Rys. E/1 – Rzut I piętra

COLLEGIUM JP II
RZUT I PIĘTRA
POZIOM +3.60

Rys. B1



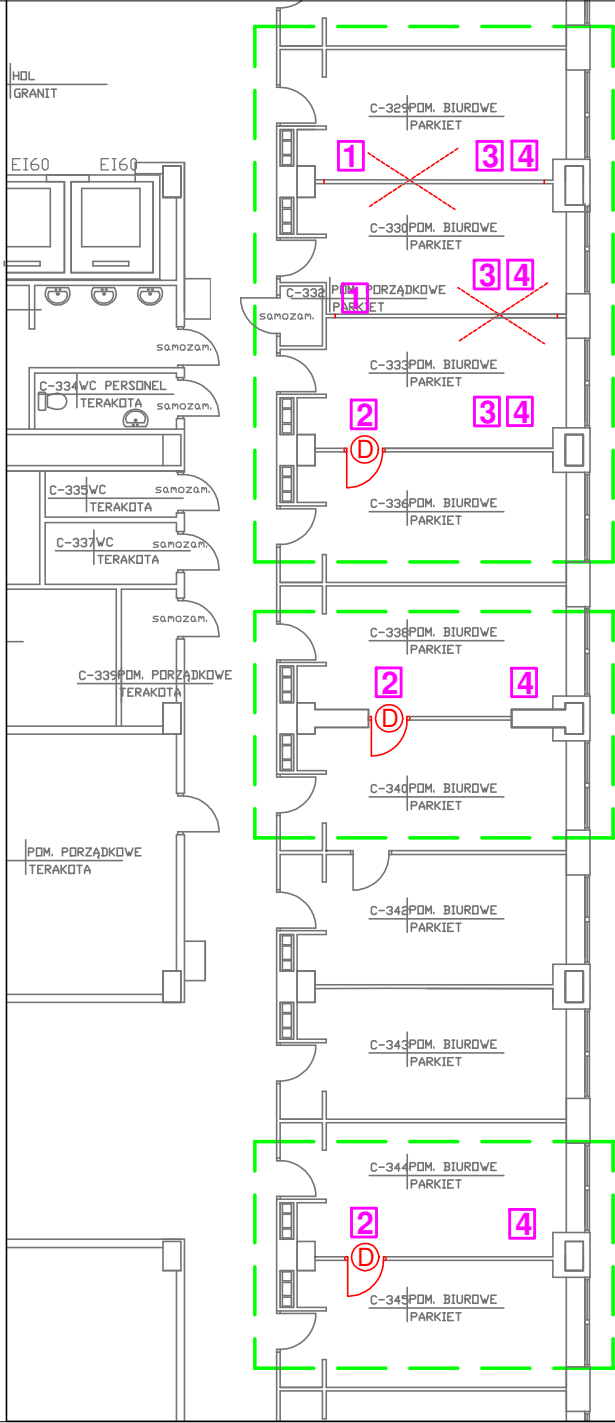
LEGENDA:
Obszar objęty zakresem prac w pom. Strefa Wypoczynku.

— Ściana działowa systemowa G-K.
o wymiarach 410 x 336 cm.
D1 Drzwi wewnętrzne D1 [90x200]
(materiał Zamawiającego).

ZAKRES PRAC:
1) wybudowanie czterech ścianek systemowych z płyt G-K z drzwiami .
2) montaż drzwi wewnętrznych.
4) szpachlowanie i malowanie ścianek białą farbą emulsyjną.

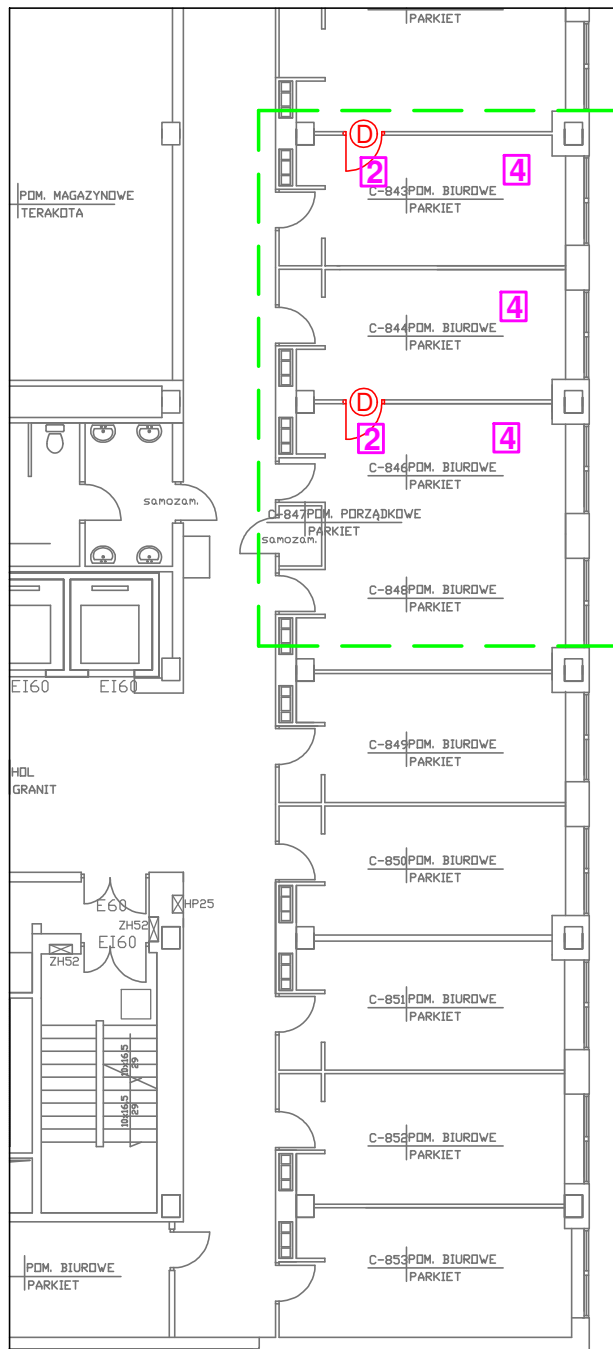
COLLEGIUM JP II
RZUT III PIĘTRA
POZIOM +11.85

Rys. B2



LEGENDA:
Obszar objęty zakresem prac w pom.
C 329-330-333-336; C 338-340;
C 344-345.
X Wyburzenie ścian pomiędzy pom.
C 329-330-333.
D1 Montaż nowych drzwi w pom.
C-333; C-338; C-344.

ZAKRES PRAC:
1) wyburzenie ściany z cegły +
uzupełnienie podłogi parkietem.
2) wykucie otworu w ścianie + montaż
nowych drzwi
3) renowacja w pom. podłogi z parkietu
4) malowanie ścian i sufitów pom.
C- 329; 330; 333; 336; 338; 340; 344;
345.



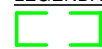
COLLEGIUM JP II

RZUT VIII PIĘTRA

POZIOM +29.70

Rys. B3

LEGENDA:

 Obszar objęty zakresem prac w pom.
C 843-844-846-848.



Montaż nowych drzwi w pom.
C-843; C-844; C-846.

ZAKRES PRAC:

- 2) wykucie otworu w ścianie + montaż nowych drzwi
- 4) malowanie ścian i sufitów pom.
C-843; 844; 846; 848.


COLLEGIUM JP II


RZUT IX PIĘTRA

POZIOM +33.00

Rys. B4

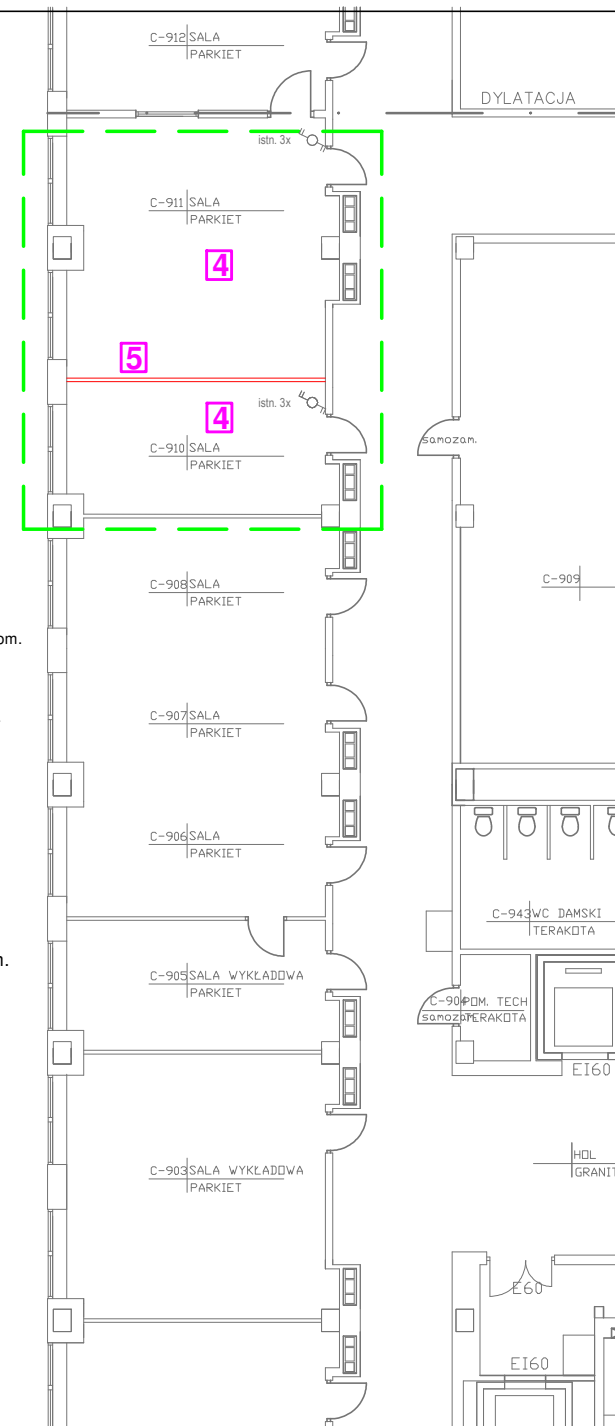
LEGENDA:

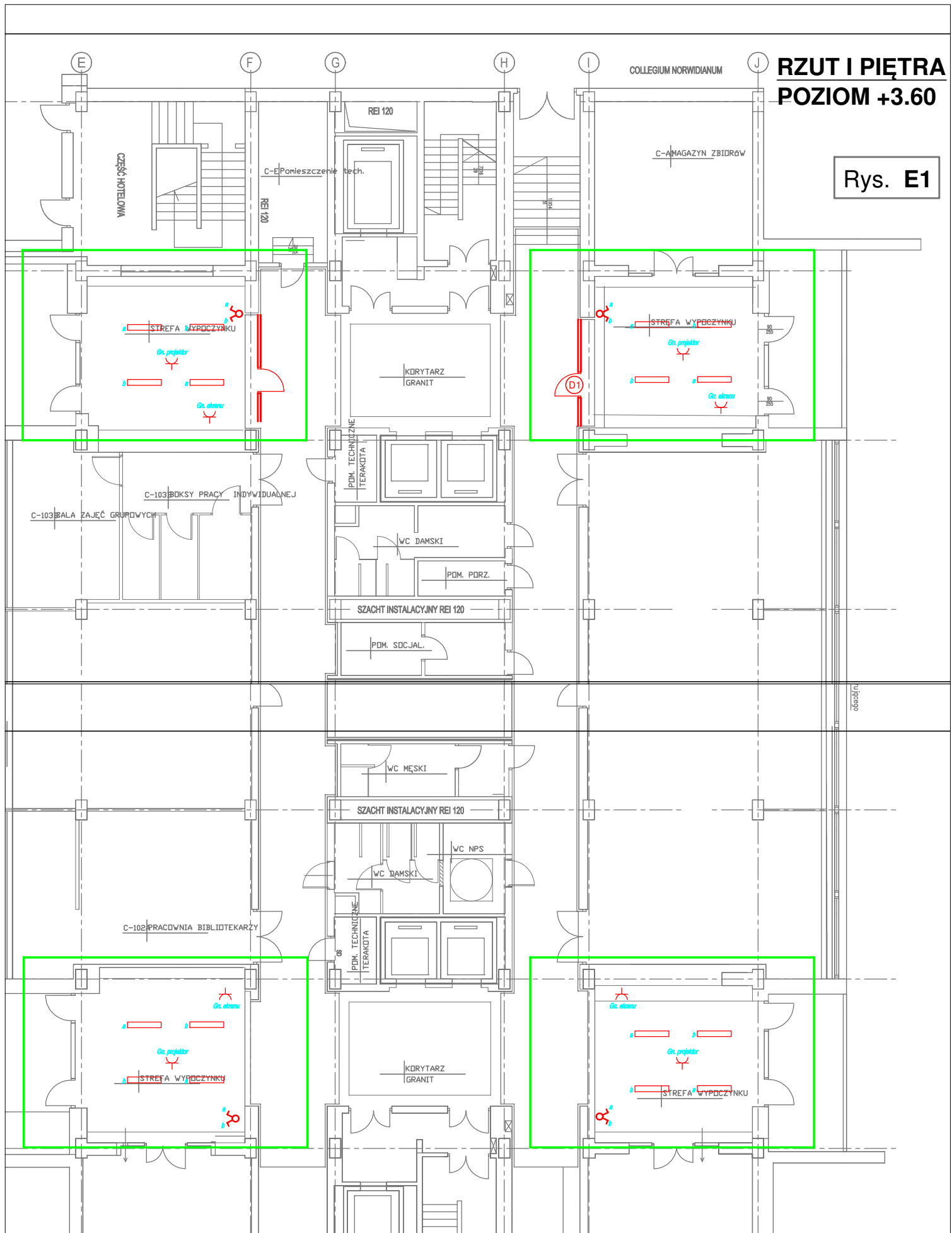
 Obszar objęty zakresem prac w pom.
C 910-911.

 Ścianka działowa systemowa G-K.

ZAKRES PRAC:

- 4) malowanie ścian i sufitów pom.
C-910; 911.
- 5) montaż ścianki działowej systemowej z płyt G-K.




LEGENDA:

- Obszar objęty zakresem prac w pom. Strefa Wypoczynku.
- Oprawa oświetleniowa typu LED - wisząca
- ⌘ Włącznik dwubiegunowy natynkowy
- ⌘ Gniazdo pojedyncze natynkowe