

sierpień 2023

PROJEKT STAŁEJ ORGANIZACJI RUCHU DROGOWEGO

**"Utwardzenie terenu dojazdu do punktu czerpania wody
na cele PPOŻ wraz ze zjazdem z drogi powiatowej relacji
Trzebieszowice-Romanowo w miejscowości
Trzebieszowice"**

Inwestor:

Gmina Łądek - Zdrój
Rynek 31, 57 - 540 Łądek - Zdrój

Opracował:

mgr inż. Maciej Kędzierski

Przewidywany termin wprowadzenia stałej organizacji ruchu
grudzień 2024

SPIS TREŚCI

Strona tytułowa	1
Spis treści	2
Karta uzgodnień	3
Lokalizacja inwestycji	4
Opis techniczny	5
1. Przedmiot opracowania	5
2. Podstawa opracowania	5
3. Inwestor	5
4. Stan istniejący	5
5. Stan projektowany	6
6. Wymogi i zalecenia ogólne	6
7. Termin wprowadzenia stałej organizacji ruchu	9
8. Obowiązki Inwestora	9

Spis rysunków

Nr rysunku	Nazwa	Skala
1	Plan sytuacyjny	1:500

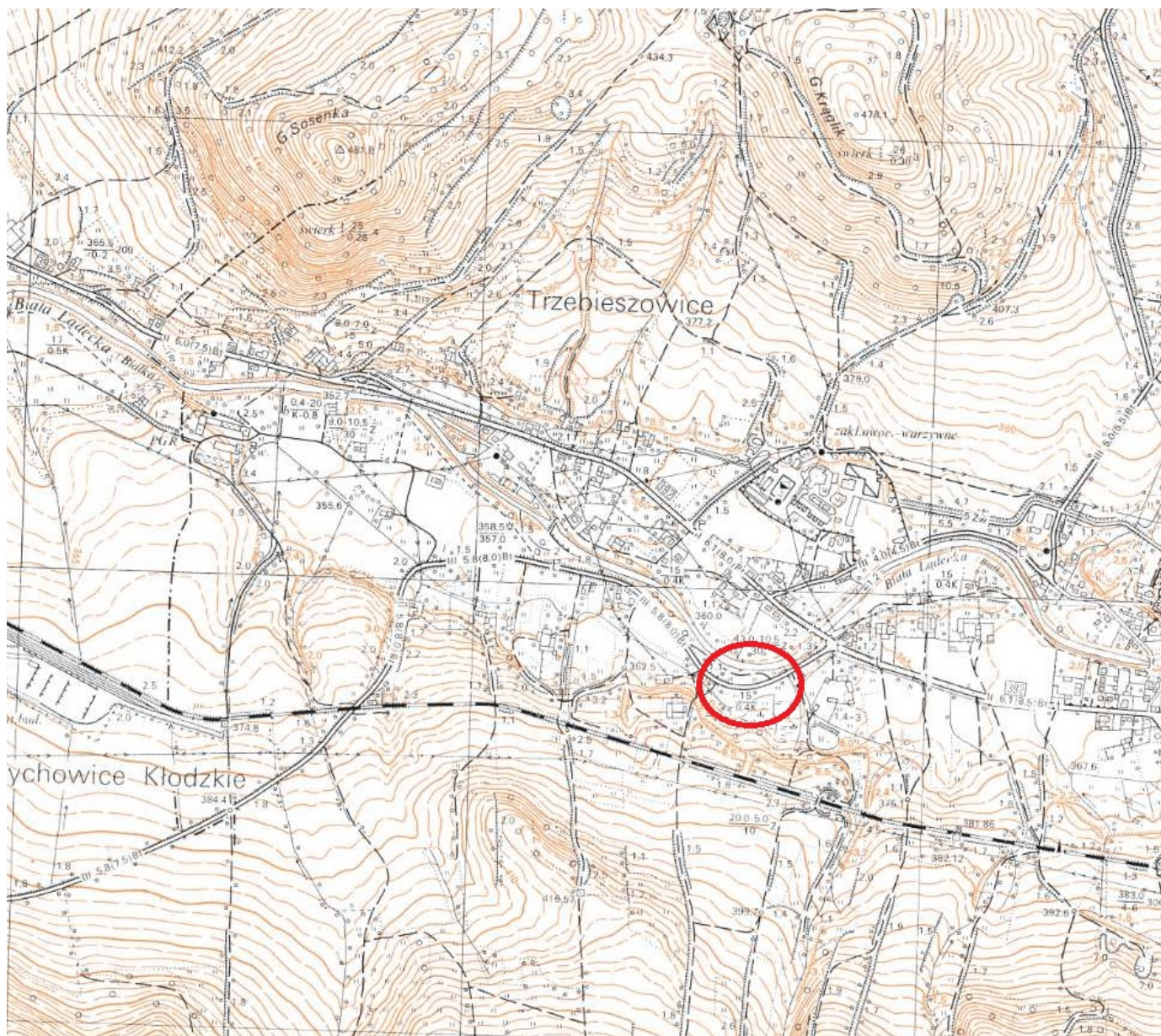
Karta uzgodnień

Stała organizacja ruchu drogowego dla zadania pn.: "Utwardzenie terenu dojazdu do punktu czerpania wody na cele PPOŻ wraz ze zjazdem z drogi powiatowej relacji Trzebieszowice-Romanowo w miejscowości Trzebieszowice"

Lokalizacja inwestycji

Działka nr 762, obręb Trzebieszowice, Gmina Łądek-Zdrój

Droga powiatowa nr 3228D



skala 1:10000

1. Przedmiot opracowania

Przedmiotem opracowania jest projekt stałej organizacji ruchu drogowego dla zadania pn.: "Utwardzenie terenu dojazdu do punktu czerpania wody na cele PPOŻ wraz ze zjazdem z drogi powiatowej relacji Trzebieszowice-Romanowo w miejscowości Trzebieszowice".

2. Podstawa opracowania

- Ustawa z dnia 20 czerwca 1997r Prawo o ruchu drogowym, (Dz. U. 2021 poz. 450 z dnia 5.04.2022 z późn. zm.),
- Rozporządzenie Ministra Infrastruktury z dnia 23 września 2003 r. w sprawie szczegółowych warunków zarządzania ruchem na drogach oraz wykonywania nadzoru nad tym zarządzaniem (Dz. U. 2017 poz. 784, z dnia 14.04.2017 z późn. zm.),
- Rozporządzenie Ministra Infrastruktury z dnia 3 lipca 2003 r. w sprawie szczegółowych warunków technicznych dla znaków i sygnałów drogowych oraz urządzeń bezpieczeństwa ruchu drogowego i warunków ich umieszczania na drogach (Dz. U. z 2018 r. poz. 1990 z późn. zm.),
- Ustawa z dnia 21 marca 1985 r. o drogach publicznych (Dz.U.2021 poz. 1376 z dnia 2021.07.29).
- Mapa zasadnicza,
- Wizja lokalna w terenie.

3. Inwestor

Gmina Łądek - Zdrój
Rynek 31, 57 - 540 Łądek - Zdrój

4. Stan istniejący - charakterystyka dróg oraz ruchu

Droga powiatowa nr 3228D

Kategoria drogi	Powiatowa
Długość odcinka	140m
Obszar zabudowany / niezabudowany	Zabudowany
Szerokość jezdni / materiał	6,8m – 7,6m / nawierzchnia jezdni - beton asfaltowy
Szerokość chodników / materiał	Chodniki nie występują
Szerokość poboczy / materiał	Pobocza gruntowe o szerokości 0,5 - 0,75m
Dopuszczalna prędkość	50 km/h
Zjazdy / skrzyżowania	Skrzyżowania nie występują / występują zjazdy zwykłe
Oznakowanie pionowe	Występuje – przedstawiono na planie sytuacyjnym w kolorze szarym
Oznakowanie poziome	Nie występuje
Urządzenia bezpieczeństwa	Nie występuje

ruchu	
Natężenie ruchu	Małe, bardzo małe natężenie ruchu pieszych
Informacje dodatkowe	Brak

5. Stan projektowany

Zestawienie oznakowania pionowego:

Nazwa	Stan	Wielkość	Odblaskowość	Szt.
B-1	Projektowane	Małe	Folia 1 typu	1
T-0	Projektowane	Małe	Folia 1 typu	1
A-30	Projektowane	Małe	Folia 1 typu	2
T-16	Projektowane	Małe	Folia 1 typu	2

Słupki do znaków (nowe) - 3szt.

Zestawienie urządzeń BRD:

Nazwa	Stan	Kolor	Szt.
U-12c	Projektowane	Biało-czerwony	2

Wszystkie projektowane znaki oraz urządzenia BRD muszą spełnić wymagania podane w:

Rozporządzeniu Ministra Infrastruktury z dnia 3 lipca 2003 r. w sprawie szczegółowych warunków technicznych dla znaków i sygnałów drogowych oraz urządzeń bezpieczeństwa ruchu drogowego i warunków ich umieszczania na drogach (Dz. U. z 2018 r. poz. 1990 z późn. zm.).

6. Wymogi i zalecenia ogólne

6.1 Znaki pionowe umieszcza się:

- po prawej stronie jezdni, jeżeli dotyczą jadących wszystkimi pasami ruchu,
- po lewej stronie jezdni, jeżeli znak nakazu wskazuje obowiązek jazdy z określonej strony znaku.

6.2 Sposób umieszczania znaków:

Znaki mocuje się na konstrukcjach wsporczych tj. słupkach wykonanych z materiałów trwałych. Zaleca się mocowanie znaków na słupkach metalowych o przekroju okrągłym. Dopuszcza się też wykorzystanie latarni do mocowania na nich konstrukcji podtrzymujące tarcze znaków pod warunkiem, że umieszczenie znaku będzie zgodne z przepisami instrukcji i nie będzie wpływało na korozję obiektu. Na jednym wsporniku umieszcza się z zasady jeden znak. Jeżeli ze względów lokalnych istnieje konieczność zastosowania dwóch lub trzech znaków na jednym słupku lub wysięgniku, można je umieszczać w układzie pionowym zgodnie z załączonym planem sytuacyjnym.

Tarcze znaków powinny być odchylone w poziomie od linii prostopadłej do osi jezdni dla znaków odblaskowych o ok. 5° w kierunku jezdni.

Następny znak powinien być umieszczony za poprzedzającym w odległości co najmniej:

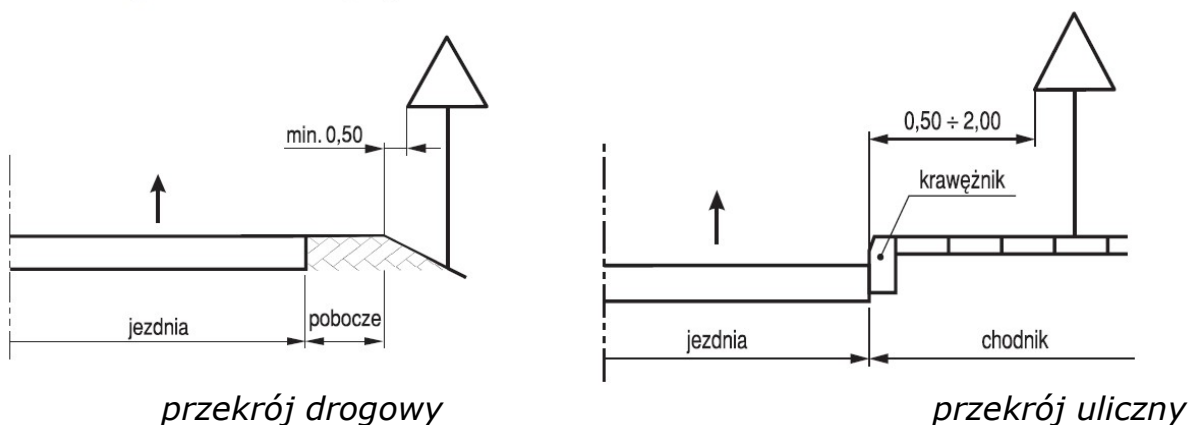
- 50 m na drogach o dopuszczalnej prędkości powyżej 90 km/h,
- 20 m na drogach o dopuszczalnej prędkości powyżej 60 km/h,
- 10 m na pozostałych drogach.

6.3 Odległość znaków od jezdni:

Odległość znaków pionowych powinna wynosić:

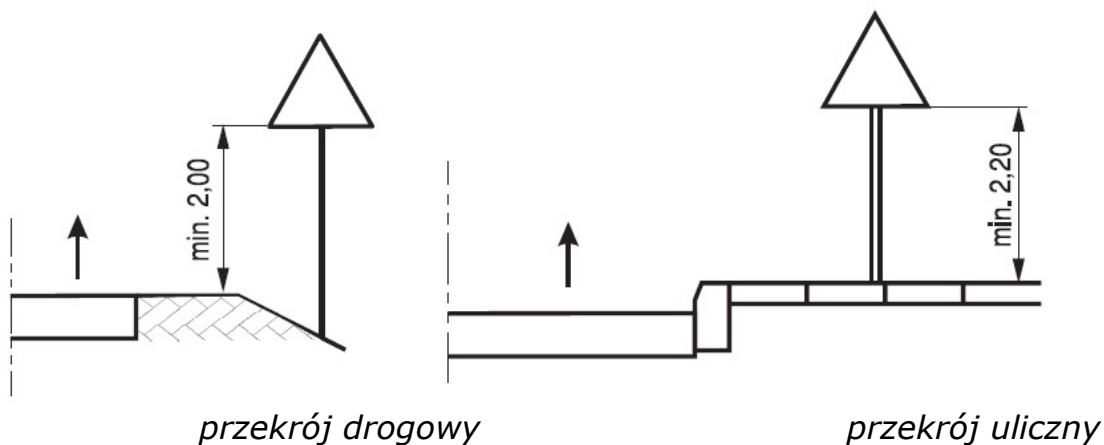
- na drogach z poboczami gruntowymi na krawędzi pobocza, jednak w odległości nie mniejszej niż 0.5 m od krawędzi jezdni,
- na drogach z poboczami o nawierzchni twardej – w odległości nie mniejszej niż 0.5 m od krawędzi pobocza utwardzonego (asfaltowego).

Odległość znaku od jezdni mierzy się w poziomie od krawędzi jezdni do najbliższego skrajnego punktu tarczy znaku (trójkąta, koła, kwadratu, prostokąta).



6.4 Wysokość umieszczania znaków:

Wysokość umieszczania znaków kategorii A, B, C, D, F i G powinna być dostosowana do rodzaju drogi (ulicy) oraz konkretnego miejsca na drodze, jednak nie może być niższa niż 2.20 m na ulicach (w przypadku umieszczania znaku w chodniku) oraz 2.00 m na ulicach w obszarze zabudowanym (w przypadku umieszczania znaku poza chodnikiem) oraz innych drogach poza obszarem zabudowanym. W przypadku umieszczania znaków nad jezdnią wysokość ta wynosi 5.00m. Wysokość umieszczania znaków kategorii E – tablic drogowskazowych (znaki E-1, E-2, E-14) wynosi dla obszarów zabudowanych – min. 2.00m, dla obszarów poza obszarem zabudowanym – min. 1.00m. Dla znaków kategorii E – tablic szlaków i miejscowości (znaki E-4 małe, E-5÷E-12, E-13, E-15÷E-22) wysokość ta wynosi odpowiednio 2.00-2.50m w obszarze zabudowanym oraz 2.00m poza obszarem zabudowanym.



6.5 Odblaskowość:

Znaki drogowe odblaskowe wykonuje się przez naklejenie na tarcze znaku lica wykonanego z samoprzylepnej, aktywowanej przez docisk, folii odblaskowej.

Znaki drogowe klasy A, B, C, D, E, F, T i urządzenia bezpieczeństwa ruchu drogowego klasy U, nie odblaskowe nie są dopuszczone do stosowania na drogach publicznych.

6.6 Tarcze znaków pionowych:

Tarcza znaku powinna być wykonana z:

- blachy ocynkowanej ogniowo o grubości min. 1,25 mm,
- blachy aluminiowej o grubości min. 1,5 mm,
- innych materiałów, np. tworzyw syntetycznych, pod warunkiem uzyskania przez producenta aprobaty technicznej.

Tarcza tablicy o powierzchni > 1m powinna być wykonana z blachy ocynkowanej ogniowo o grubości min. 1.5 mm lub z blachy aluminiowej o grubości min. 2 mm.

Grubość warstwy powłoki cynkowej na blasze stalowej ocynkowanej ogniowo nie może być mniejsza niż 28 μm (200 g Zn/m).

6.7 Konstrukcje wsporcze (słupki):

Powierzchnia zewnętrzna i wewnętrzna rur nie powinna wykazywać wad w postaci łusek, pęknięć. Dopuszczalne są nieznaczne nierówności, pojedyncze rysy wynikające z procesu wytwarzania, mieszczące się w granicach dopuszczalnych odchyłek wymiarowych. Końce rur powinny być obcięte równo i prostopadle do osi rury.

Rury powinny być proste. Dopuszczalna miejscowa krzywizna nie powinna przekraczać 1,5 mm na 1 m długości rury.

Rury powinny być wykonane ze stali w gatunkach dopuszczonych przez obowiązujące normy. Do montażu znaków stosuje się słupki z rur o średnicy 2".

6.8 Materiały do montażu znaków:

Wszystkie łączniki metalowe przewidywane do mocowania między sobą elementów konstrukcji wsporczych znaków jak śruby, listwy, wkręty, nakrętki itp. powinny być czyste, gładkie, bez pęknięć, naderwań, rozwarstwień i wypukłych karbów. Łączniki powinny być ocynkowane

ogniowo lub wykonane z materiałów odpornych na korozję w czasie nie krótszym niż tarcza znaku i konstrukcja wsporcza.

7. Przewidywany termin wprowadzenia stałej organizacji ruchu:

grudzień 2024

8. Obowiązki Inwestora / jednostki wprowadzającej organizację ruchu

Przed przystąpieniem do prac jednostka wprowadzająca organizację ruchu zobowiązana jest do:

- zawiadomienia organu zarządzającego ruchem, zarządu drogi oraz właściwego komendanta Policji o terminie jej wprowadzenia na **7 dni** przed dniem wprowadzenia organizacji ruchu. (Zgodnie z Rozporządzeniem Ministra Infrastruktury z dnia 23 września 2003 r. w sprawie szczegółowych warunków zarządzania ruchem na drogach oraz wykonywania nadzoru nad tym zarządzaniem (Dz. U. 2017 poz. 784, z dnia 14.04.2017 z późn. zm.),

W przypadku braku takiego zawiadomienia organ zarządzający ruchem zawiadomi Inwestora o utracie ważności zatwierdzonej organizacji ruchu.



STAROSTA KŁODZKI

KTD.7121.345.2023.ZR

Kłodzko, 26.09.2023 roku

INWEST-BUD Kompleksowa
obsługa inwestycji drogowych
Jowita Kędzierska
Ul. Spółdzielcza 27/4
57-300 Kłodzko

ZATWIERDZENIE nr 281 / 2023

Na podstawie art. 10 ust. 5 ustawy z dnia 20 czerwca 1997 roku – Prawo o ruchu drogowym /tekst jednolity: Dz.U. z 2023 roku, poz. 1047 ze zm./ oraz zgodnie z § 3 ust. 1 pkt 3 i § 6 ust. 1 rozporządzenia Ministra Infrastruktury z dnia 23 września 2003 roku w sprawie szczegółowych warunków zarządzania ruchem na drogach oraz wykonywania nadzoru nad tym zarządzeniem /tekst jednolity: Dz. U. z 2017 roku, poz. 784/

- zatwierdzam -

Projekt stałej organizacji ruchu drogowego na drodze powiatowej nr 3228D w m. Trzebieszowice, związany z utwardzeniem terenu dojazdu do punktu czerpania wody na cele PPOŻ wraz ze zjazdem z drogi powiatowej, z uwagami:

1. Lokalizacja, sposób montażu oraz parametry techniczne zastosowanych znaków i urządzeń brd muszą być zgodne z rozporządzeniem Ministra Infrastruktury z dnia 03.07.2003 roku w sprawie szczegółowych warunków technicznych dla znaków i sygnałów drogowych oraz urządzeń bezpieczeństwa ruchu drogowego i warunków ich umieszczania na drogach.

Zatwierdzoną organizację ruchu należy wprowadzić do 31.12.2024 roku.

Integralną częścią niniejszego zatwierdzenia stanowi opieczetowany projekt organizacji ruchu.

Pouczenie

Zgodnie z § 12 ust. 1 w/w rozporządzenia jednostka wprowadzająca organizację ruchu zawiadamia organ zarządzający ruchem, zarząd drogi oraz właściwego Komendanta Policji o terminie jej wprowadzenia, co najmniej na 7 dni przed wprowadzeniem organizacji ruchu.

Jeżeli do wskazanej daty wprowadzenia organizacji ruchu Starosta Kłodzki nie otrzyma zawiadomienia, o którym mowa powyżej, organ zarządzający ruchem informuje zarząd drogi o utracie ważności zatwierdzonej organizacji ruchu.

Z up. STAROSTY
DYREKTOR
Wydziału Komunikacji, Transportu
i Dróg Powiatowych
[Podpis]
Włodzisław Puchacz

OTRZYMUJĄ:

1. adresat,
2. Zarząd Dróg Powiatowych w Kłodzku,
3. KTD a/a.

Sprawę prowadzi: Marek Górski, tel. 74 865 75 53, fax. 74 867 32 32, mail: m.gorski@powiat.klodzko.pl



STAROSTWO POWIATOWE W KŁODZKU

ul. Okrzei 1, 57-300 Kłodzko, tel. 74 865 75 23, fax. 74 867 32 32,
e-mail: powiat@powiat.klodzko.pl, www.powiat.klodzko.pl





Zarząd Dróg Powiatowych w Kłodzku
57-300 Kłodzko, ul. S. Wyspiańskiego 2K
tel. +48 074/868 01 80, e-mail: sekretariat@zdp.klodzko.pl
Elektroniczna Skrzynka Podawcza:/ZarządDrogPowiatowychKłodzko/SkrytkaESP

DM.440.30.1.2023

Kłodzko, 11.09.2023 r.

INWEST-BUD
Kompleksowa obsługa inwestycji drogowych
Jowita Kędzierska
ul. Spółdzielcza 27/4
57-300 Kłodzko

Dotyczy: wniosku z dnia 04.09.2023 roku o zaopiniowanie projektu organizacji ruchu na drodze powiatowej nr 3228D w miejscowości Trzebieszowice (data wpływu do Zarządu Dróg Powiatowych w Kłodzku: 04.09.2023 roku L.dz. 4971)

Zarząd Dróg Powiatowych w Kłodzku w odpowiedzi na ww. wniosek informuje, że projekt czasowej organizacji ruchu drogowego na drodze powiatowej nr 3228D w miejscowości Trzebieszowice na czas budowy zjazdu zwykłego na działkę nr 10/1, obręb Trzebieszowice, który składa się z 10 stron (każda strona projektu została opatrzona pieczęcią tut. ZDP oraz zaparafowana) oraz projekt zmiany stałej organizacji ruchu, który składa się z 10 stron (każda strona projektu została opatrzona pieczęcią tut. ZDP oraz zaparafowana) opiniuje bez uwag.

Jednocześnie nadmieniam, że stałą oraz czasową organizację ruchu drogowego na drodze powiatowej należy wprowadzić w obecności przedstawiciela Zarządu Dróg Powiatowych w Kłodzku (odbiór protokolarny – kontakt do kierownika Obwodu Drogowego nr 2 w Bystrzycy Kłodzkiej tel. 748111923 lub 601629157).

Z poważaniem

DYREKTOR
Zarządu Dróg Powiatowych
w Kłodzku
mgr Maciej Bielas

Otrzymują:

1. Adresat
2. ZDP Obwód Drogowy nr 2 w Bystrzycy Kłodzkiej
3. a/a

Sprawę prowadzi:

Monika Drożdż

e-mail: m.drozd@zdp.klodzko.pl

Tel. 74 8680193

Karta uzgodnień

Stała organizacja ruchu drogowego dla zadania pn.: "Utwardzenie terenu dojazdu do punktu czerpania wody na cele PPOŻ wraz ze zjazdem z drogi powiatowej relacji Trzebieszowice-Romanowo w miejscowości Trzebieszowice"



KOMENDA POWIATOWA POLICJI
w Kłodzku
woj. dolnośląskie
(3) L.dz.

*Opinie partyjne w sprawie
drogi nr 3228D*

KOMENDANT POWIATOWY POLICJI
w Kłodzku, woj. dolnośląskie
z up.
Z-CA NACZELNIKA WYDZIAŁU RUCHU DROGOWEGO
w KPP Kłodzku, woj. dolnośląskie
kom. Tomasz Sasada

