



PROJEKT BUDOWLANY

PROJEKT TECHNICZNY

BUDOWA SIECI KANALIZACJI SANITARNEJ $\Phi 63\text{MM}$ PE

Kategoria obiektu budowlanego: **XXVI**



ADRES INWESTYCJI:

**ul. Żyrardowska dz. nr ew. 18/6, 64/2 obr. 0021;
dz. nr ew. 46/3, 69 obr. 0022 Grodzisk Mazowiecki
gm. Grodzisk Mazowiecki**

Inwestor: **Zakład Wodociągów i Kanalizacji Sp. z o.o.
ul. Cegielniana 4, 05-825 Grodzisk Mazowiecki**

Jednostka projektowa: **BIURO PROJEKTOWE
Zakład Wodociągów i Kanalizacji Sp. z o.o.
ul. Cegielniana 4, 05-825 Grodzisk Mazowiecki
tel. 603-570-021**

Branża: **SANITARNA**

Imię i Nazwisko	Nr uprawnień, Specjalność	Data	Podpis
Projektant: mgr inż. Agata Michalak	Upr. bud. nr MAZ/0591/PBS/17 Specjalność instalacyjna w zakresie sieci, instalacji i urządzeń cieplnych, wentylacyjnych, gazowych, wodociagowych i kanalizacyjnych do projektowania bez ograniczeń	05.07.2022	
Projektant Sprawdzający: mgr inż. Anna Wawrzyńczak	Upr. bud. nr LUB/0105/PWOS/12 Specjalność instalacyjna w zakresie sieci, instalacji i urządzeń cieplnych, wentylacyjnych, gazowych, wodociagowych i kanalizacyjnych do projektowania bez ograniczeń	05.07.2022	

Spis zawartości projektu:

I.	Strona tytułowa.....	1
II.	Spis zawartości projektu	2
III.	Opis do Projektu Architektoniczno- Budowlanego/Technicznego.....	4-8
IV.	Oświadczenia Projektanta i Sprawdzającego o wykonaniu projektu zgodnie z obowiązującymi przepisami	9
V.	Opis warunków geologicznych	10

Wykaz załączników:

1.	Dyplom uprawnień Projektanta.....	12-13
2.	Zaświadczenie o przynależności Projektanta do Okręgowej Izby Inżynierów.....	14
3.	Dyplom uprawnień Sprawdzającego.....	15-16
4.	Zaświadczenie o przynależności Sprawdzającego do Okręgowej Izby Inżynierów.....	17
5.	Warunki techniczne nr 553/2021 budowy kanału sanitarnego w ul. Żytniej dz. nr ew. 18/7 obręb 0021; dz. nr ew. 46/9 obręb 0022 oraz w ul. Żyrardowskiej dz. nr ew. 18/6, 64/2 obręb 0021; dz. nr ew. 46/3, 69, 54/3 obręb 0022; dz. nr 40/5, 41/4 obr. 0027 w Grodzisku Mazowieckim – Pismo nr ZWiK/AZ/TBP.540.000433.2022.1/W/000511/22 z dnia 26.08.2021.....	18-22
6.	Uzgodnienie projektu przez ZWiK w Grodzisku Mazowiecki – Pismo Nr TTI/81/K/22 z dnia 30.08.2022.....	23

Wykaz rysunków:

1.	Projekt Zagospodarowania Terenu – skala 1:250	25
2.	Plan sytuacyjny - skala 1:250	26
3.	Profil podłużny - skala 1:100/250	27
4.	Schemat studni kanalizacyjnej betonowej Ø1000mm z armaturą płuczącą ...	28
5.	Schemat studni kanalizacyjnej z tworzywa sztucznego Ø615mm z armaturą płuczącą	29

II. OPIS DO PROJEKTU TECHNICZNEGO

1. Inwestor, Użytkownik, Wykonawca

Inwestorem jest: **Zakład Wodociągów i Kanalizacji Sp. z o.o.**
ul. Cegielniana 4
05-825 Grodzisk Mazowiecki

Użytkownikiem będzie: **Zakład Wodociągów i Kanalizacji Sp. z o.o.**
ul. Cegielniana 4
05-825 Grodzisk Mazowiecki

Wykonawca zostanie wyłoniony na podstawie oferty.

2. Podstawa opracowania

Za podstawę opracowania przyjęto następujące materiały:

- Zlecenie Inwestora
- Aktualna mapa geodezyjna w skali 1:500,
- Uzgodnienie trasy sieci kanalizacji sanitarnej z Inwestorem,
- Warunki techniczne nr 553/2021 budowy kanału sanitarnego w ul. Żytniej dz. nr ew. 18/7 obręb 0021; dz. nr ew. 46/9 obręb 0022 oraz w ul. Żyrardowskiej dz. nr ew. 18/6, 64/2 obręb 0021; dz. nr ew. 46/3, 69, 54/3 obręb 0022; dz. nr 40/5, 41/4 obr. 0027 w Grodzisku Mazowieckim – Pismo nr ZWiK/AZ/TBP.540.000433.2022.1/W/000511/22 z dnia 26.08.2021
- Obowiązujące przepisy, normy, wytyczne branżowe, katalogi producentów
- Pomiary uzupełniające w terenie.

3. Przedmiot i zakres opracowania

Projekt budowlany swoim zakresem obejmuje wykonanie następującej infrastruktury podziemnej:

- **kanal zbiorczy ciśnieniowy** - z rur PE100 PN16 SDR11 Ø63x5,4mm o długości L= 102,7m;
- **studnia rewizyjna z zaworem płuczającym**-z kręgów betonowych DN1000mm - 1szt.
- **studnia rewizyjna z zaworem płuczającym** z tworzywa sztucznego DN615mm - 1szt.

4. Ogólny opis sieci kanalizacji sanitarnej

Należy wybudować sieć kanalizacji sanitarnej ciśnieniowej z rur Ø63X5,4mm PEHD100 SDR11 w ul. Żyrardowskiej (dz. 18/6, 64/2 obr. 0021; dz. 46/3, 69 obr. 0022) w Grodzisku Mazowieckim, gm. Grodzisk Mazowiecki. Proj. kanał sanitarny należy włączyć do projektowanego wg odrębnego opracowania kanału sanitarnego tłoczego w ul. Żytniej.

5. Lokalizacja projektowanej sieci kanalizacji sanitarnej

Projektowana sieć kanalizacji sanitarnej zlokalizowana będzie w ul. Żyrardowskiej (dz. nr ew.18/6, 64/2 obręb 0021 Grodzisk Mazowiecki; dz. nr ew.

46/3, 69 obręb 0022 Grodzisk Mazowiecki). Inwestor jest w posiadaniu następujących zgód:

- Zgoda na umieszczenie w pasie drogowym drogi wojewódzkiej nr 579 ul. Żyrardowska dz. nr 46/3, 69 obr. 0022; dz. nr 18/6, 64/2 obr. 0021 Grodzisk Mazowiecki sieci wodociągowej oraz sieci kanalizacji ciśnieniowej – Decyzja Mazowieckiego Zarządu Dróg Wojewódzkich nr 350/2022(U-2.482.293.2022.1.MC) z dnia 12.01.2022 (załącznik nr 6)

Nawierzchnię w ul. Żyrardowskiej stanowią jezdnie oraz ścieżka rowerowa o nawierzchni asfaltowej oraz chodnik i ścieżka rowerowa o nawierzchni z kostki brukowej .

6. Charakterystyczne dane techniczne sieci kanalizacji sanitarnej

Projekt budowlany swoim zakresem obejmuje wykonanie następującej infrastruktury podziemnej:

- **kanal zbiorczy ciśnieniowy** - z rur PE100 PN16 SDR11 Ø63x5,4mm o długości L=102,7m;
- **studnia rewizyjna z zaworem płuczącym**-z kręgów betonowych DN1000mm - 1szt.
- **studnia rewizyjna z zaworem płuczącym** z tworzywa sztucznego DN615mm - 1szt.

7.Opis rozwiązań projektowych

7.1 Wymagania ogólne

Elementy, z których zaprojektowano sieć kanalizacji sanitarnej oraz jej uzbrojenie charakteryzują się odpowiednią wytrzymałością mechaniczną na obciążenia, odpornością chemiczną, termiczną i biologiczną na wpływy środowiska gruntowego oraz odpowiednią trwałością. Wymagania powyższe powinny być udokumentowane decyzją dopuszczenia do stosowania w budownictwie.

7.2 Prace przygotowawcze

Przed przystąpieniem do robót Wykonawca powinien wykonać następujące prace przygotowawcze:

- wyznaczyć miejsce terenu budowy, drogę dojazdową do strefy montażowej, miejsce ustawienia prowizorycznych pomieszczeń socjalnych i magazynowych;
- wyznaczyć miejsce składowania humusu oraz urobku;
- wyznaczyć miejsce poboru energii elektrycznej;
- wyznaczyć sposób zabezpieczenia wykopu przed zalewaniem wodą opadową;
- wyznaczyć w terenie charakterystyczne punkty trasy
- usunąć lub zabezpieczyć przed uszkodzeniem ewentualne drzewa i krzewy znajdujące się na terenie na którym ma być wykonany wykop;
- przeprowadzić oględziny, ze szczególnym uwzględnieniem spękania ścian pobliskich budynków, ogrodzeń i w przypadku ukazania się spękania należy je zabezpieczyć (wskazane jest utrwalenie fotograficzne stanu poprzedzającego rozpoczęcie prac);
- zabezpieczyć teren budowy przed wstępem osób nieupoważnionych;
- komisyjnie przejąć teren pod budowę;

- uzyskać warunki i zgodę właściciela infrastruktury technicznej na odprowadzenie wód gruntowych z wykopu.

7.3 Rury

Kanał sanitarny należy wykonać z rur:

- **przewody tłoczne zbiorcze** - z rur PE HD 100 PN16 SDR11 Ø63x5,4mm;

W przypadku zastosowania metody bezwykopowej należy zastosować rury PE HD 100-RC PN16 SDR11 Ø63x5,4mm.

Projektowaną sieć kanalizacji sanitarnej wykonać z zachowaniem następujących zaleceń:

- rury grawitacyjne wykonane z PVC należy traktować jako sztywne - ich wyginanie jest niedopuszczalne;
- wszystkie połączenia powinny być tak wykonane, aby była zapewniona ich szczelność;
- montaż rur należy wykonać zgodnie z "Instrukcją montażową" producenta rur.
- należy zwracać baczną uwagę by ziemia lub kamienie nie dostały się do połączeń;
- wewnętrzne powierzchnie kielicha oraz zewnętrzna powierzchnia rury powinny być dokładnie oczyszczone i osuszone, mogą być posmarowane środkiem zmniejszającym tarcie (np.: talk, smar silikonowy - generalnie środki zalecane przez producenta), należy przy tym sprawdzić prawidłowość ułożenia pierścienia i poprawność jego przylegania w kielichu;
- do wciśnięcia bosego końca rury w kielich można użyć różnego typu wciskarek;
- montaż przewodów z PVC należy wykonywać w temperaturze nie niższej niż 0°C;
- przewody z PVC można montować przy temperaturze otoczenia od 0°C do 30°C;
- rurociągi z rur PE montować w temperaturze otoczenia od 0°C do 30°C, jednakże z uwagi na zmniejszona elastyczność tego materiału w niskich temperaturach, zaleca się wykonywać połączenia w temperaturze nie niższej niż + 5°C.
- opuszczanie i układanie przewodu na dnie wykopu wykonać po przygotowaniu podłoża;
- przed opuszczeniem rur do wykopu należy sprawdzić ich stan techniczny (nie mogą mieć uszkodzeń) oraz zabezpieczyć je przed zanieczyszczeniem przez wprowadzenie do rury tymczasowych zamknięć w postaci zaślepek, korków;
- przy opuszczaniu przewodu na dno wykopu należy zwrócić uwagę, aby połączenia kielichowe nie rozsuwały się nadmiernie (oznaczenia granicy wcisku na bosych końcach rury nie powinny zmieniać swojego położenia - max. 0,5 - 1,0 cm);
- podłoże należy profilować w miarę układania przewodu, a grunt z podłoża wykorzystywać do stabilizacji ułożonej już części rury przez zagęszczanie po obu jego stronach;
- należy zwrócić uwagę, aby przy połączeniu kielichowym bosy koniec wszedł do oznaczonego na rurze miejsca;
- sposób montażu kanałów grawitacyjnych powinien zapewniać utrzymanie

kierunku i spadków zgodnie z profilami podłużnymi przewodów;

- kanały należy posadowić na głębokości zapewniającej ochronę mechaniczną i cieplną;
- po wykonaniu w/w prac należy przeprowadzić próbę szczelności.

7.4 Studnie

W celu prawidłowej eksploatacji przewodu tłocznego należy zamontować studnie rewizyjne DN 1000mm z kręgów betonowych min. C35/45 o klasie wodoszczelności min. W-8 oraz studnię z tworzywa sztucznego Dn615mm. Przejścia rur przewodowych przez ściany studni wykonać w tulei ochronnej dla rur PE jako szczelne. W studniach należy zamontować armaturę płuczącą, którą stanowić będzie zasuw dn50 z nasadą GW2" i pokrywą nasad.

Należy stosować elementy prefabrykowane. Studnie należy ustawić na projektowanym poziomie na podsypce grubości ok. 0,20 m. Zasypkę dookoła studni należy wykonywać warstwami, zagęszczając je odpowiednio do planowanej rzędnej terenu.

Projektowane studnie należy zwieńczyć włączami typu ciężkiego z zastosowaniem pierścieni/stożków odciążających.

7.5 Uzbrojenie kanału tłocznego

Zaprojektowano :

- Zasuwę żeliwną nożową międzykołnierzową DN 50mm do zabudowy podziemnej-2 szt. Sterowanie zasuw wyprowadzić do powierzchni terenu i zabezpieczyć skrzynką żeliwną do zasuw.
- Zestaw płuczący montowany w studni betonowej dn1000mm składający się z zasuw dn50 z nasadą GW2" z pokrywą w zestawie z kołnierzem gwintowanym DN50/GW 2" montowane na kolanie kołnierzowym żeliwnym DN 65mm w zestawie z zasuwą nożową żeliwną międzykołnierzowymi DN 65mm – 1 szt.
- Zestaw płuczący montowany w studni z tworzywa sztucznego DN615 mm składający się z zasuw dn50 z nasadą GW2" z pokrywą w zestawie z kołnierzem gwintowanym dn50/GW 2" montowane na kolanie kołnierzowym żeliwnym DN 65mm – 1 szt.

•
W połączeniach kołnierzowych należy stosować śruby, podkładki i nakrętki wykonane ze stali nierdzewnej.

8. Roboty ziemne

Całość robót wykonać pod nadzorem ZWiK Sp. z o.o. oraz innych instytucji wymienionych w protokole ZUD. Roboty ziemne należy wykonywać zgodnie z przepisami, warunkami technicznymi wykonania i odbioru robót.

Prace ziemne można prowadzić po uprzednim zgłoszeniu i uzyskaniu zgody odpowiednich instytucji branżowych i właścicieli działek. Wykonawca robót zobowiązany jest uzyskać zgodę na wejście na teren od zarządzającego drogą.

Zamknięcie lub ograniczenie ruchu w pasie drogowym należy przeprowadzić zgodnie z wymogami bezpieczeństwa ruchu. W tym celu teren budowy należy oznakować i zabezpieczyć zgodnie z „Instrukcją oznakowania robót prowadzonych w pasie drogowym” (Załącznik Nr 1 do Zarządzenia Ministra Transportu i Gospodarki Morskiej oraz Ministra Spraw Wewnętrznych z dnia 6.06.90 - M.P. Nr 24/90).

Wykopy dla sieci kanalizacji sanitarnej należy wykonać jako otwarte, o ścianach pionowych z umocnieniem ścian. Przewiduje się, że urobek będzie odkładany na miejscu, bez konieczności wywozu. Ewentualnie może zajść potrzeba wymiany gruntu. Ściany mogą być umacniane wypraskami, grodzicami, balami, szalunkami do liniowych obudów wykopów, w zależności od posiadanych przez Wykonawcę.

Między ścianką rury, a ścianką wykopu lub jego szalunkiem należy zapewnić przestrzeń roboczą 0,25m. Zabezpieczenia skrzyżowań wykopu z urządzeniami podziemnymi powinny być wykonane zgodnie z dokumentacją uzgodnioną, w sposób wskazany przez użytkowników tych urządzeń. Wyjścia (zejścia) po drabinie z wykopu powinny być wykonane, z chwilą osiągnięcia głębokości większej niż 1m od poziomu terenu, w odległościach nie przekraczających 20,00 m.

Występowanie wód gruntowych może stanowić utrudnienie podczas prac ziemnych jak i przy pracach montażowych rurociągów w zależności od pory roku w której będą trwały prace budowlane, dlatego też należy uwzględnić konieczność zabezpieczenia wykopu przed napływającymi wodami gruntowymi.

W przypadku wystąpienia wysokich stanów wód gruntowych wykop należy odwodnić. Odwodnienie wykopów w gruntach spoistych prowadzić za pomocą studzienki zbiorczej i odpompowania wody poza wykop. W gruntach piaszczystych wody gruntowe należy odpompować za pomocą igłofiltrów.

Rurociągi należy układać na podsypce z piasku grubości 20cm, ze spadkami opisanymi na profilu podłużnym. Pierwszą warstwę zasypki do 30cm ponad wierzch rury należy wykonywać ręcznie z jednoczesnym ręcznym zagęszczeniem w celu dokładnego wypełnienia szczelin wokół rurociągu. Należy stosować piasek suchy pozbawiony kamieni. Dalszą zasypkę prowadzić warstwami grubości ok. 20cm z dokładnym zagęszczeniem każdej warstwy. **Wskaźnik zagęszczania CBR = 1 w pasie drogowym ulicy , poza pasem drogowym CBR=0,95.**

Roboty wykonywać zgodnie z normą PN-S-02205:1998 - Drogi samochodowe - Roboty ziemne - Wymagania i badania.

Roboty ziemne i instalacyjne należy wykonać zgodnie z normą branżowa BN - 83/8836-025 "Roboty ziemne. Wykopy otwarte pod przewody wodociągowe i kanalizacyjne. Warunki techniczne wykonania."

Wykopy należy zabezpieczyć barierkami w kolorze białym - czerwonym. Odbiór robót należy prowadzić zgodnie z Polską Normą PN-81B/10725 „Wodociągi. Przewody zewnętrzne. Wymagania i badania przy odbiorze”.

Dopuszcza się wykonanie przewodu kanalizacji tłocznej bezwykopowo metodą przewiertu wówczas należy zastosować rury PEHD100-RC, SDR 11, PN16 o średnicy Dz63x5,4mm.

9. Próba szczelności

Próby szczelności rurociągu tłoczego należy przeprowadzić zgodnie ze szczegółowymi wymaganiami normy PN-81B-10725 - „Wodociągi. Przewody zewnętrzne. Wymagania i badania przy odbiorze”.

10. Istniejący stan uzbrojenia terenu.

Na podstawie aktualnej mapy do celów projektowych w skali 1:500 oraz wizji lokalnej w terenie zaznaczono, następujące istniejące uzbrojenie terenu:

- Istniejący wodociąg DN150mm żeliwo.

- Istniejące oraz proj. kable energetyczne
- Istn. kabel teletechniczny
- Istn. sieci kanalizacji deszczowej Dz450mm
- Istn. przykanaliki kanalizacji deszczowej Dz200mm
- Istn. gazociąg gsD32 oraz przyłącze gazowe

Istniejące oraz projektowane uzbrojenie przedstawiono na rysunkach: planu sytuacyjnego i profilu.

W miejscach kolizji z istniejącym i projektowanym uzbrojeniem podziemnym wykop należy wykonać ręcznie, zaleca się zachowanie szczególnej ostrożności w trakcie prowadzenia robót ziemnych ze względu na możliwość wystąpienia szczątkowych nie zinwentaryzowanych fragmentów uzbrojenia podziemnego.

W miejscach skrzyżowań i zbliżeń z istniejącą siecią gazową prace ziemne należy prowadzić ręcznie pod nadzorem Polskiej Spółki Gazownictwa Oddział w Warszawie.

Prace ziemne w obrębie skrzyżowania z kablami energetycznymi wykonywać ręcznie z zachowaniem szczególnej ostrożności pod nadzorem RE Pruszków. Na kabel energetyczny nałożyć rurę ochronną AROTA.

Uwagi końcowe

- Całość robót prowadzić pod nadzorem właściciela sieci kanalizacji sanitarnej
- W trakcie wykonywania robót należy przestrzegać zaleceń ZUD i przepisów BHP.
- Przed rozpoczęciem układania sieci kanalizacji sanitarnej należy bezwzględnie wykonać odkrywki w miejscach skrzyżowań i włączeń z istn. uzbrojeniem oraz dokładanie pomierzyć rzędne ich posadowienia. Dopiero po skontrolowaniu zgodności rzędnych tych przewodów z niniejszym projektem można przystąpić do układania kanału.
- W trakcie wykonywania robót ziemnych mogą zostać ujawnione, niewykazane na mapie geodezyjnej elementy uzbrojenia podziemnego, należy je także odpowiednio zabezpieczyć i zgłosić do właściwych służb inżynierii miejskiej.
- Przed zasypką przewodu zlecić wykonanie inwentaryzacji powykonawczej uprawnionemu geodecie.
- Wykopy o głębokości poniżej 1,0m wykonywać w szalunku z wyprasek stalowych układanych poziomo.
- Podczas wykonywania robót zabezpieczyć istniejące uzbrojenie podziemne.

mgr inż. Agata Michalak
Nr upr. MAZ/0591/PBS/17

Uprawnienia do projektowania bez ograniczeń
w specjalności instalacyjnej w zakresie sieci,
instalacji i urządzeń cieplnych, wentylacyjnych,
gazowych, wodociągowych i kanalizacyjnych


mgr inż. Anna Wawrzyńczak
Uprawnienia budowlane do projektowania
i kierowania robotami budowlanymi w specjalności
instalacyjnej w zakresie sieci, instalacji i urządzeń
cieplnych, wentylacyjnych, gazowych,
wodociągowych i kanalizacyjnych
Nr upr. LUB/0105/PWOS/12

III. OŚWIADCZENIE PROJEKTANTA I PROJEKTANTA SPRAWDZAJĄCEGO O WYKONANIU PROJEKTU ZGODNIE Z PRZEPISAMI

Niniejszym oświadczam, że PROJEKT TECHNICZNY SIECI KANALIZACJI SANITARNEJ CIŚNIENIOWEJ W UL. ŻYRARDOWSKIEJ DZ. EW. NR 18/6, 64/2 OBRĘB 0021; DZ. EW. NR 46/3, 69 OBRĘB 0022 GRODZISK MAZOWIECKI, GM. GRODZISK MAZOWIECKI wykonano zgodnie z obowiązującymi przepisami oraz zgodnie z zasadami wiedzy technicznej, Prawem Budowlanym z 07.07.1994r. (Dz. U. 1994 nr 89 poz.414 wraz z późniejszymi zmianami) oraz zgodnie z Rozporządzeniem Ministra Transportu, Budownictwa i Gospodarki Morskiej z dnia 25 kwietnia 2012 r. w sprawie szczegółowego zakresu i formy projektu budowlanego (Dz. U. 2012, poz. 462 wraz z późniejszymi zmianami).


PROJEKTANT:

mgr inż. Agata Michalak nr upr. MAZ/0591/PBS/17


mgr inż. Agata Michalak
Nr upr. MAZ/0591/PBS/17
Uprawnienia do projektowania bez ograniczeń
w specjalności instalacyjnej w zakresie sieci,
instalacji i urządzeń cieplnych, wentylacyjnych,
gazowych, wodociagowych i kanalizacyjnych


PROJEKTANT SPRAWDZAJĄCY:

mgr inż. Anna Wawrzyńczak, nr upr. LUB/0105/PWOS/12


mgr inż. Anna Wawrzyńczak
Uprawnienia budowlane do projektowania
i kierowania robotami budowlanymi w specjalności
instalacyjnej w zakresie sieci, instalacji i urządzeń
cieplnych, wentylacyjnych, gazowych,
wodociagowych i kanalizacyjnych
Nr upr. LUB/0105/PWOS/12

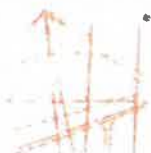
IV. OPIS WARUNKÓW GEOLOGICZNYCH

Zgodnie z Rozporządzeniem Ministra Transportu, Budownictwa i Gospodarki Morskiej z dnia 25 kwietnia 2012 r. w sprawie ustalenia geotechnicznych warunków posadowienia obiektów budowlanych (Dz. U. 2012, Nr 0, Poz 463) projektowaną inwestycję zaklasyfikowano do **II kategorii geotechnicznej**. Warunki gruntowe na dokumentowanym terenie można określić jako proste.


mgr inż. Agata Michalak
Nr upr. MAZ/0591/PBS/17
Uprawnienia do projektowania bez ograniczeń
w specjalności instalacyjnej w zakresie sieci,
instalacji i urządzeń cieplnych, wentylacyjnych,
gazowych, wodociagowych i kanalizacyjnych

PROJEKT TECHNICZNY

ZAŁĄCZNIKI



Mazowiecka Okręgowa Izba Inżynierów Budownictwa
Okręgowa Komisja Kwalifikacyjna
sygn. akt. MAZ/7131/ 684 /17 /S

Warszawa, dnia 28 grudnia 2017 r.

DECYZJA

Na podstawie art. 24 ust. 1 pkt 2 ustawy z dnia 15 grudnia 2000 r. o samorządach zawodowych architektów oraz inżynierów budownictwa (tekst jedn.: Dz.U. z 2016 r. poz. 1725) i art. 12 ust. 1 pkt 1 i 5, ust. 2, 3 i 4c pkt 1, art. 13 ust. 1 i 4, art. 14 ust. 1 pkt 4 lit. b ustawy z dnia 7 lipca 1994 r. Prawo budowlane (Dz. U. z 2017 r. poz. 1332) oraz § 10 i 14 ust. 3 rozporządzenia Ministra Infrastruktury i Rozwoju z dnia 11 września 2014 r. w sprawie samodzielnych funkcji technicznych w budownictwie (Dz.U. z 2014 r. poz. 1278), po ustaleniu, że zostały spełnione warunki w zakresie przygotowania zawodowego oraz po złożeniu egzaminu na uprawnienia budowlane z wynikiem pozytywnym

Pani mgr inż. Agata Michalak
ur. dnia 5 lutego 1984 roku w Płocku
otrzymuje

UPRAWNIENIA BUDOWLANE
numer ewidencyjny MAZ/0591/PBS/17

do projektowania
w specjalności instalacyjnej w zakresie sieci, instalacji i urządzeń
ciepłych, wentylacyjnych, gazowych, wodociągowych i kanalizacyjnych
bez ograniczeń

UZASADNIENIE:

W związku z uwzględnieniem w całości żądania strony, na podstawie art. 107 § 4 K.p.a. odstępuje się od uzasadnienia decyzji. Zakres nadanych uprawnień budowlanych wskazano na odwrocie decyzji.

Pouczenie

Od niniejszej decyzji służy odwołanie do Krajowej Komisji Kwalifikacyjnej Polskiej Izby Inżynierów Budownictwa w Warszawie, za pośrednictwem Okręgowej Komisji Kwalifikacyjnej Mazowieckiej Okręgowej Izby Inżynierów Budownictwa w terminie 14 dni od daty jej doręczenia.

Zgodnie z treścią art. 127a ustawy Kodeks postępowania administracyjnego (Dz. U. z 2017 r. poz. 1257 tj.):

§ 1. W trakcie biegu terminu do wniesienia odwołania strona może zrzec się prawa do wniesienia odwołania wobec organu administracji publicznej, który wydał decyzję.

§ 2. Z dniem doręczenia organowi administracji publicznej oświadczenia o zrzeczeniu się prawa do wniesienia odwołania przez ostatnią ze stron postępowania, decyzja staje się ostateczna i prawomocna.

W przypadku złożenia przez stronę oświadczenia o zrzeczeniu się prawa do odwołania od decyzji (określonego w § 2) stronie nie przysługuje prawo do odwołania się ani skargi do sądu administracyjnego.

Skład Orzekający Okręgowej Komisji Kwalifikacyjnej

dr hab. inż. Eugeniusz Koda, prof. nadzw.

mgr inż. Krzysztof Latoszek

mgr inż. Teresa Mosak – Rurka



Uprawnienia budowlane nadane

Pani mgr inż. Agacie Michalak
ur. dnia 5 lutego 1984 roku w Płocku

numer ewidencyjny MAZ/0591/PBS/17
do projektowania
w specjalności instalacyjnej w zakresie sieci, instalacji i urządzeń
ciepłych, wentylacyjnych, gazowych, wodociągowych i kanalizacyjnych
bez ograniczeń

upoważniają do :

- I. w specjalności instalacyjnej w zakresie sieci, instalacji i urządzeń ciepłych, wentylacyjnych, gazowych, wodociągowych i kanalizacyjnych do:
 - 1) projektowania, sprawdzania projektów architektoniczno-budowlanych i sprawowania nadzoru autorskiego,
 - 2) sprawowania kontroli technicznej utrzymania obiektów budowlanych, w odniesieniu do obiektu budowlanego takiego jak: sieci i instalacje ciepłe, wentylacyjne, gazowe, wodociągowe i kanalizacyjne;
- II. w specjalności instalacyjnej w zakresie sieci, instalacji i urządzeń ciepłych, wentylacyjnych, gazowych, wodociągowych i kanalizacyjnych, do sporządzania projektu zagospodarowania działki lub terenu.

Skład Orzekający Okręgowej Komisji Kwalifikacyjnej

dr hab. inż. Eugeniusz Koda, prof. nadzw.

mgr inż. Krzysztof Latoszek

mgr inż. Teresa Mosak – Rurka



Otrzymują:

1. Wnioskodawca
2. Okręgowa Rada Mazowieckiej Okręgowej Izby Inżynierów Budownictwa
3. Główny Inspektor Nadzoru Budowlanego
4. a/a



P O L S K A
I Z B A
INŻYNIERÓW
BUDOWNICTWA

Zaświadczenie

o numerze weryfikacyjnym:

MAZ-J7R-E8P-NCF *

Pani AGATA MICHALAK o numerze ewidencyjnym MAZ/IS/0171/18
adres zamieszkania ul. SZELIGOWSKA 5/2, 01-319 WARSZAWA
jest członkiem Mazowieckiej Okręgowej Izby Inżynierów Budownictwa i posiada wymagane
ubezpieczenie od odpowiedzialności cywilnej.
Niniejsze zaświadczenie jest ważne od 2022-02-01 do 2023-01-31.

Zaświadczenie zostało wygenerowane elektronicznie i opatrzone bezpiecznym podpisem elektronicznym
weryfikowanym przy pomocy ważnego kwalifikowanego certyfikatu w dniu 2022-02-21 roku przez:

Roman Lulis, Przewodniczący Rady Mazowieckiej Okręgowej Izby Inżynierów Budownictwa.

(Zgodnie art. 5 ust 2 ustawy z dnia 18 września 2001 r. o podpisie elektronicznym (Dz. U. 2001 Nr 130 poz. 1450) dane w postaci
elektronicznej opatrzone bezpiecznym podpisem elektronicznym weryfikowanym przy pomocy ważnego kwalifikowanego certyfikatu są
równoważne pod względem skutków prawnych dokumentom opatrzonym podpisami własnoręcznymi.)

* Weryfikację poprawności danych w niniejszym zaświadczeniu można sprawdzić za pomocą numeru weryfikacyjnego zaświadczenia na
stronie Polskiej Izby Inżynierów Budownictwa www.piiib.org.pl lub kontaktując się z biurem właściwej Okręgowej Izby Inżynierów
Budownictwa.



LUBELSKA
OKRĘGOWA
IZBA
INŻYNIERÓW
BUDOWNICTWA

LOIBB.OKK.7131/47-7132/47/12

Lublin, dnia 5 czerwca 2012 r.

DECYZJA

Na podstawie art. 24 ust. 1 pkt. 2 ustawy z dnia 15 grudnia 2000 r. o samorządach zawodowych architektów, inżynierów budownictwa oraz urbanistów /Dz. U. z 2001 r. Nr 5, poz. 42, z późn. zm./, art. 13 ust. 1 pkt. 1 i 2, art. 14 ust. 1 pkt. 4 ustawy z dnia 7 lipca 1994 r. Prawo budowlane /tekst jednolity: Dz. U. z 2003 r. Nr 207, poz. 1126 z późn. zm./, § 11 ust. 1 pkt. 1, i § 23 ust. 1 rozporządzenia Ministra Transportu i Budownictwa z dnia 28 kwietnia 2006 r. w sprawie samodzielnych funkcji technicznych w budownictwie /Dz. U. Nr 83, poz. 578/, oraz art. 104 § 1 Kodeksu postępowania administracyjnego /Dz. U. z 2000 r. Nr 98, poz. 1071 z późn. zm./

stwierdzamy, że

Pani Anna Teresa POLAK

magister inżynier

urodzona dnia 21 sierpnia 1982 r. w Parczewie

otrzymała

UPRAWNIENIA BUDOWLANE

Nr ewidencyjny : LUB/0105/PWOS/12

*do projektowania i kierowania robotami budowlanymi bez ograniczeń
w specjalności instalacyjnej w zakresie sieci, instalacji i urządzeń
ciepłnych, wentylacyjnych, gazowych, wodociągowych i kanalizacyjnych*

UZASADNIENIE

W związku z uwzględnieniem w całości żądania strony, na podstawie art. 107 § 4 Kodeksu postępowania administracyjnego /Dz. U. z 2000 r. Nr 98, poz. 1071 z późn. zm./ odstępuje się od uzasadnienia decyzji.

Zakres nadanych uprawnień budowlanych wskazano na odwrocie decyzji.

POUCZENIE

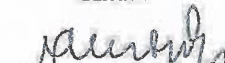
1. Zgodnie z art. 12 ust. 7 w/w ustawy – Prawo budowlane – podstawę do wykonywania samodzielnych funkcji technicznych w budownictwie stanowi wpis do centralnego rejestru Głównego Inspektora Nadzoru Budowlanego oraz wpis na listę członków właściwej izby samorządu zawodowego.
2. Od niniejszej decyzji służy odwołanie do Krajowej Komisji Kwalifikacyjnej Polskiej Izby Inżynierów Budownictwa w Warszawie, za pośrednictwem Lubelskiej Okręgowej Izby Inżynierów Budownictwa w Lublinie w terminie 14 dni od daty jej doręczenia.

Skład orzekający Okręgowej Komisji Kwalifikacyjnej

Członek


inż. Lech Dec

Członek


inż. Andrzej Adamczuk

Przewodniczący


dr inż. Kazimierz Bonetyński

Otrzymują:

1. Pani Anna Polak
ul. Branicka 5A,
21-310 Wohyń
2. Główny Inspektor
Nadzoru Budowlanego
3. n/a



**Szczegółowy zakres uprawnień
do projektowania i kierowania robotami budowlanymi bez ograniczeń
w specjalności instalacyjnej w zakresie sieci, instalacji i urządzeń
cieplnych, wentylacyjnych, gazowych, wodociągowych i kanalizacyjnych**

Pani Anna Teresa POLAK

I. Na mocy art. 12 ust.1 pkt. 1 - 5 art. 13 ust. 3 i 4 ustawy - Prawo budowlane, w zakresie objętym wyżej wymienioną specjalnością, niniejsze uprawnienia stanowią podstawę do:

- projektowania, sprawdzania projektów architektoniczno – budowlanych w specjalności objętej niniejszymi uprawnieniami i sprawowania nadzoru autorskiego,
- kierowanie budową lub innymi robotami budowlanymi,
- kierowanie wytwarzaniem konstrukcyjnych elementów budowlanych oraz nadzór i kontrolę techniczną wytwarzania tych elementów,
- wykonywanie nadzoru inwestorskiego,
- sprawowania kontroli technicznej utrzymania obiektów budowlanych z zastrzeżeniem art. 62 ust. 5 ustawy,
bez ograniczeń

II. Na mocy § 15 i § 23 ust.1 rozporządzenia Ministra Transportu i Budownictwa z dnia 28 kwietnia 2006 r. w sprawie samodzielnych funkcji technicznych w budownictwie, w zakresie objętym w/w specjalnością, niniejsze uprawnienia stanowią podstawę do:

- projektowania obiektu budowlanego oraz kierowania robotami budowlanymi związanymi z obiektem budowlanym, takim jak : sieci, instalacje i urządzenia ciepłe, wentylacyjne, gazowe, wodociągowe i kanalizacyjne,
- sporządzania projektu zagospodarowania działki lub terenu, w zakresie specjalności objętej niniejszymi uprawnieniami

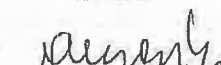
Skład orzekający Okręgowej Komisji Kwalifikacyjnej

Członek



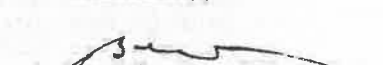
inż. Lech Dec

Członek



inż. Andrzej Adamczuk

Przewodniczący



dr inż. Kazimierz Bonetyński



P O L S K A
I Z B A
I N Ż Y N I E R Ó W
B U D O W N I C T W A

Zaświadczenie

o numerze weryfikacyjnym:

LUB-WJ8-M37-7Z6 *


Pani Anna Teresa Wawrzyńczak o numerze ewidencyjnym LUB/IS/0097/13
adres zamieszkania m. Feliksów 55 A, 96-500 Sochaczew
jest członkiem Lubelskiej Okręgowej Izby Inżynierów Budownictwa i posiada wymagane
ubezpieczenie od odpowiedzialności cywilnej.
Niniejsze zaświadczenie jest ważne od 2021-11-01 do 2022-10-31.

Zaświadczenie zostało wygenerowane elektronicznie i opatrzone bezpiecznym podpisem elektronicznym
weryfikowanym przy pomocy ważnego kwalifikowanego certyfikatu w dniu 2021-11-02 roku przez:

Joanna Gieroba, Przewodniczący Rady Lubelskiej Okręgowej Izby Inżynierów Budownictwa.

(Zgodnie art. 5 ust 2 ustawy z dnia 18 września 2001 r. o podpisie elektronicznym (Dz. U. 2001 Nr 130 poz. 1450) dane w postaci
elektronicznej opatrzone bezpiecznym podpisem elektronicznym weryfikowanym przy pomocy ważnego kwalifikowanego certyfikatu są
równoważne pod względem skutków prawnych dokumentom opatrzonym podpisami własnoręcznymi.)

**Oświadczam, iż nazwisko Polak widniejące na decyzji o wydaniu uprawnień budowlanych
z dnia 5.06.2012 jest moim nazwiskiem panińskim.**


mgr inż. Anna Wawrzyńczak
Uprawnienia budowlane do projektowania
i kierowania robotami budowlanymi w specjalności
instalacyjnej w zakresie sieci, instalacji i urządzeń
ciepłych, wentylacyjnych, gazowych,
wodociagowych i kanalizacyjnych
Nr upr. LUB/0105/PWOS/12

* Weryfikację poprawności danych w niniejszym zaświadczeniu można sprawdzić za pomocą numeru weryfikacyjnego zaświadczenia na
stronie Polskiej Izby Inżynierów Budownictwa www.piib.org.pl lub kontaktując się z biurem właściwej Okręgowej Izby Inżynierów
Budownictwa.

Grodzisk Mazowiecki, 26.08.2021 r.

ZWiK/AZ/TBP.540.000433.2021.1/W/000511/21

ZWiK Sp. z o.o.

Ul. Cegielniana 4

05-825 Grodzisk Mazowiecki

WARUNKI TECHNICZNE NR 553/2021

DOT.: BUDOWY KANAŁU SANITARNEGO W UL. ŻYTNIEJ - DZ. NR EW. 18/7 OBR. 0021; DZ. NR EW. 46/9 OBR. 0022 ORAZ W UL. ŻYRARDOWSKIEJ DZ. NR 18/6, 64/2 OBR. 0021; DZ. NR 46/3, 69, 54/3, OBR. 0022, DZ. NR 40/5, 41/4 OBR. 0027 W GRODZISKU MAZOWIECKIM

W odpowiedzi na wniosek dotyczący budowy sieci kanalizacyjnej w/w ulicy, Zakład Wodociągów i Kanalizacji sp. z o. o. (zwany dalej „ZWiK”) informuje:

W celu odprowadzenia ścieków z posesji przylegających do w/w działek drogowych należy zaprojektować i wybudować kanał w technologii ciśnieniowej z rur PE włączony do istniejącego zaznaczonego na załączniku do warunków technicznych kanału z rur PVC o średnicy Ø 200 mm w ul. Żytniej, dz. nr ew. 46/9, obr 0021 Grodzisk Mazowiecki wraz przykanalikami wzdłuż planowanej sieci o średnicy Dz40mm z rur PE doprowadzonych do granicy posesji. Zbiornicz przewód tłoczny należy zakończyć w studni rozprężnej.

Kanał sanitarny

1. Projektowany kanał sanitarny należy włączyć do istniejącego kanału zgodnie z zasadą „oś w oś” w studni wjazdowej o średnicy wewnętrznej min. 1200 mm.
2. W każdym miejscu zmiany kierunku i spadku kanału, na skrzyżowaniach ulic/dróg, na końcówce kanału oraz w odległości max. co 60 m, należy zaprojektować i wybudować studnię rewizyjną o średnicy wewnętrznej min. 1200 mm. Studnie z kręgów betonowych należy projektować i budować z betonu marki min. B-45 (W – 8); kręgi studni należy łączyć za pomocą uszczelek elastomerowych lub gumowych.
3. Włazy studni (żeliwne) należy zaprojektować i zamontować na betonowym / żelbetowym pierścieniu odciążającym. W studniach wjazdowych należy zastosować stopnie drabinkowe.
4. Warunkiem uzgodnienia projektu kanału sanitarnego w ZWiK jest dołączenie uzgodnionej na naradzie koordynacyjnej w Starostwie Powiatu Grodziskiego trasy kanału i tras przyłączy kanalizacyjnych do posesji, z których planowane jest odprowadzanie ścieków do kanalizacji oraz zgody na trasę przyłącza podpisaną przez właściciela (współwłaścicieli) posesji, na której zostanie ono zlokalizowane.
5. Po wybudowaniu kanału sanitarnego należy zweryfikować rzędne dna studzienek.



Zakład Wodociągów i Kanalizacji Sp. z o. o., ul. Cegielniana 4, 05-825 Grodzisk Mazowiecki
Sąd Rejonowy dla m.st. Warszawy w Warszawie XIV Wydział Gospodarczy Krajowego Rejestru Sądowego nr KRS 0000321963
R-k bankowy: PKÓ BP SA 09 1020 1055 0000 9502 0133 4473, Kapitał zakładowy 29.771.000 zł wniesiony w całości
NIP 529 17 62 897, REGON 141 717 237, Tel.: +48 22 724 30 36, Fax +48 22 724 11 29
[http:// www.zwik-grodzisk.pl](http://www.zwik-grodzisk.pl), e-mail: zwik@zwik-grodzisk.pl

Zbiorczy przewód tłoczny

1. Przewody tłoczne należy zaprojektować z rur PEHD 100, SRD 17, wytrzymałych na maksymalne ciśnienie robocze wytwarzane przez pompy. Średnicę przewodu należy dobrać na podstawie obliczeń tak, by prędkość przepływu ścieków w przewodzie w momencie ich tłoczenia była nie mniejsza niż 0,7 [m/s] co zapewni oczyszczanie przewodu z osadów.
2. Przewód tłoczny należy zakończyć włączową studnią rozprężną wykonaną z PE, polimerobetonu lub żywic poliestrowych, dopuszcza się wykonanie z kręgów żelbetowych łączonych na uszczelkę o średnicy wewnętrznej min. 1000 mm z kolistym dnem, w której wytracona zostanie energia kinetyczna ścieków. Studnie rozprężną należy połączyć z istniejącym kanałem sanitarnym w drodze „bocznej” od ul. Kasztanowej w pkt. K1 odcinkiem kanalizacji grawitacyjnej.
3. Na przewodzie tłocznym należy przewidzieć urządzenia do płukania i przewietrzania przewodów umieszczone w studniach rewizyjnych wykonane z betonu/polimerobetonu o średnicy min 1200 mm, na końcówkach sieci i na trasie w odległościach do 300 m. Urządzenia należy wyposażać w zasuwę nożowe do ścieków, oraz zawór odcinający Ø5/4" zakończony nasadą hydrantową Ø52 mm.
4. Na wysokości 30 cm nad kanałem ciśnieniowym, na całej jego długości należy ułożyć taśmę sygnalizacyjną koloru brązowego z wkładką metalową
5. ZWiK przypomina, że niedopuszczalne jest odprowadzanie wód opadowych do kanalizacji sanitarnej.

Przykanaliki sanitarne do granic posesji

6. Włączenie przyłącza ciśnieniowego do projektowanej sieci kanalizacyjnej należy wykonać za pomocą trójników PE. Na każdym przyłączy należy zamontować zasuwę odcinającą klinową DN 50mm do zabudowy podziemnej.
7. Trasa przyłącza kanalizacyjnego musi przebiegać w sposób umożliwiający eksploatację. Niedopuszczalne jest usytuowanie trasy przyłącza pod budynkami, budowlami czy obiektami małej architektury.
8. Przewód tłoczny należy wykonać z rur PEH100 SDR11.
9. Przyłącze ciśnieniowe układać z zachowaniem przykrycia min. 1,20m (licząc od wierzchu rury). W przypadku braku możliwości zachowywania odpowiedniego przykrycia rurę należy ocieplić łupkami styropianowymi, poliuretanowymi lub inną otuliną przeznaczoną do stosowania w gruncie.
10. Przyłącze – część ciśnieniową układać, jeżeli to możliwe, z zachowaniem spadku w kierunku „do istniejącego kanału”.
11. Na wysokości 30 cm nad przyłączem kanalizacyjnym – część ciśnieniową, na całej jego długości należy ułożyć taśmę sygnalizacyjną koloru brązowego z wkładką metalową.
12. Rury układać na podsypce piaskowej o grubości warstwy 0,15 m. Pierwszą warstwę zasyпки o grubości 0,15 m ponad wierzch rury należy wykonać również piaskiem. Należy stosować piasek suchy pozbawiony kamieni.
13. Warunki przyłączenia ważne 2 lata.

Warunki ogólne

14. W przypadku budowy kanału sanitarnego przez Inwestora prywatnego należy przekazać go do ZWiK na wcześniej ustalonych warunkach odnośnie finansowania inwestycji (przed przystąpieniem do inwestycji należy zawrzeć odpowiednie porozumienie).
15. Warunkiem zaprojektowania i wybudowania sieci kanalizacji sanitarnej na terenach prywatnych jest wcześniejsze uzyskanie zgody właścicieli tych terenów na wykonanie tej infrastruktury wraz z uzyskaniem wpisu do aktu notarialnego ustanowienia na czas nieoznaczony nieodpłatnej służebności przesyłu na rzecz Zakładu Wodociągów i Kanalizacji Spółka z ograniczoną odpowiedzialnością, Regon 141717237, polegającej na „bezterminowej służebności przesyłu na nieruchomościach stanowiących działki nr (...) obręb (...) na rzecz Zakładu Wodociągów i Kanalizacji Spółka z o.o. Grodzisk Mazowiecki ul. Cegielniana 4, oraz następców prawnych, polegająca w szczególności na prawie posadowienia na nieruchomości obciążonej kanalizacją sanitarną w pasie gruntu o szerokości 3,0 m, oraz na prawie nieograniczonego wstępu, Przechodu, przejazdu, przesyłu, swobodnego całodobowego dostępu do tych urządzeń w celu wykonania

czynności związanych z posadowieniem sieci kanalizacyjnej, przyłączy kanalizacyjnych, odbioru ścieków oraz naprawami, remontami, eksploatacją, konserwacją, przebudową, rozbudową, w tym przyłączaniem kolejnych odbiorców, modernizacją wszystkich urządzeń kanalizacyjnych oraz przyłączy, znajdujących się na nieruchomości obciążonej, oraz prawie wykonywania wykopów i przekopów przez tę nieruchomość w w/w celach, z obowiązkiem przywrócenia terenu do stanu pierwotnego.

16. Projekt techniczny w rozumieniu ustawy z dnia 7 lipca 1994 r. – Prawo budowlane (tj. Dz.U. z 2020 r. poz. 1333) należy uzgodnić w ZWiK; do projektu kanału należy dołączyć do wglądu oryginalną mapę pozytywnie zaopiniowaną na naradzie koordynacyjnej w Starostwie Powiatu Grodziskiego trasą kanału sanitarnego
17. Wszystkie egzemplarze tego samego projektu uzgadnianego w ZWiK powinny być identyczne pod względem zawartości opracowania.
18. Budowę kanału sanitarnego należy prowadzić pod nadzorem ZWiK.
19. Warunkiem wybudowania przyłączy kanalizacyjnych jest wcześniejsze oddanie do eksploatacji kanału, do którego te przyłącza będą włączone.
20. Niedopuszczalne jest projektowanie i wykonanie kanalizacji z rur warstwowych z wypełnieniem ze spienionego PVC lub granulatu wtórnego PVC; wszystkie materiały powinny być dopuszczone do stosowania w budownictwie oraz posiadać odpowiednie atesty i aprobaty. Rury PVC powinny być zgodne z normą PN-EN 1401.
21. Po zakończeniu budowy kanału sanitarnego należy do ZWiK dostarczyć dokumentację powykonawczą kanału, zawierającą m.in. geodezyjną inwentaryzację, raport z teleinspekcji a następnie dostarczyć "Protokół z zakończenia robót" podpisany przez Inwestora, Wykonawcę i Przedstawicieli ZWiK.
22. Warunki przyłączenia ważne 2 lata.

Warunki formalne, zgłoszenia i odbiory sieci wodociągowej i kanalizacyjnej

23. Budowa sieci wodociągowej lub kanalizacyjnej, w zależności od formy wybranej przez inwestora, wymaga sporządzenia odpowiednich dokumentów określonych przez przepisy ustawy z dnia 7 lipca 1994 r. – Prawo budowlane.
24. Wymaga się zawiadomienia przedsiębiorstwa wodociągowo-kanalizacyjnego o rozpoczęciu prac związanych z budową sieci wodociągowej lub kanalizacyjnej.
25. Odbiór jest wykonywany przed zasypaniem (zakryciem) wodociągu lub kanału. Wszelkie odcinki wodociągu lub kanału ulegające częściowemu zakryciu (tzw. prace zanikające) należy zgłaszać do odbioru częściowego przed ich zasypaniem.
26. Próby i odbiory częściowe oraz końcowe są przeprowadzane przy udziale upoważnionych przedstawicieli stron (osoby ubiegającej się o przyłączenie nieruchomości do sieci i przedsiębiorstwa wodociągowo-kanalizacyjnego oraz wykonawcy).
27. Wodociągi i kanały podlegają geodezyjnemu wyznaczeniu w terenie, a po ich wybudowaniu – geodezyjnej inwentaryzacji powykonawczej. Geodezyjną inwentaryzację powykonawczą wykonuje się przed zakryciem rurociągów. Zapewnienie wykonania obowiązków, o których mowa w niniejszym punkcie, należy do kierownika budowy.

Warunki prawne

28. Warunki techniczne projektowania i budowy do sieci wodociągowej lub sieci kanalizacyjnej nie stanowią podstawy prawnej do korzystania z nieruchomości osoby trzeciej przez którą ma przebiegać wodociąg lub kanał.
29. Warunki przyłączenia do sieci wodociągowej lub sieci kanalizacyjnej (jak również ich zmiana, aktualizacja lub przeniesienie na inny podmiot) wydawane są bezpłatnie.
30. zmiana, aktualizacja lub przeniesienie na inny podmiot) wydawane są bezpłatnie.
Nie pobiera się opłaty za odbiór przyłącza wodociągowego lub przyłącza kanalizacyjnego przez ZWiK, a także za włączenie przyłącza wodociągowego lub przyłącza kanalizacyjnego do sieci wodociągowej albo sieci kanalizacyjnej oraz za inne zezwolenia z tym związane

Kierownik Działu
Techniczno-Inwestycyjnego

Marcin Zawadzki
Z poważaniem

Załączniki:

1. Załącznik z istniejącym uzbrojeniem kanalizacyjnym.
2. Minimalne wymagania ZWiK dotyczące projektowania i wykonania przepompowni ścieków sanitarnych
3. Minimalne wymagania ZWiK dotyczące sterowania i automatyki przepompowni ścieków sanitarnych.

Dział Techniczno-Inwestycyjny:

centrala – tel. (022) 724 30 36, wew. 48, 40, 44 lub. kom. 697-970-110, 605-060-097

Inspektorzy nadzoru:

kom. 607-160-083 lub 607-160-440

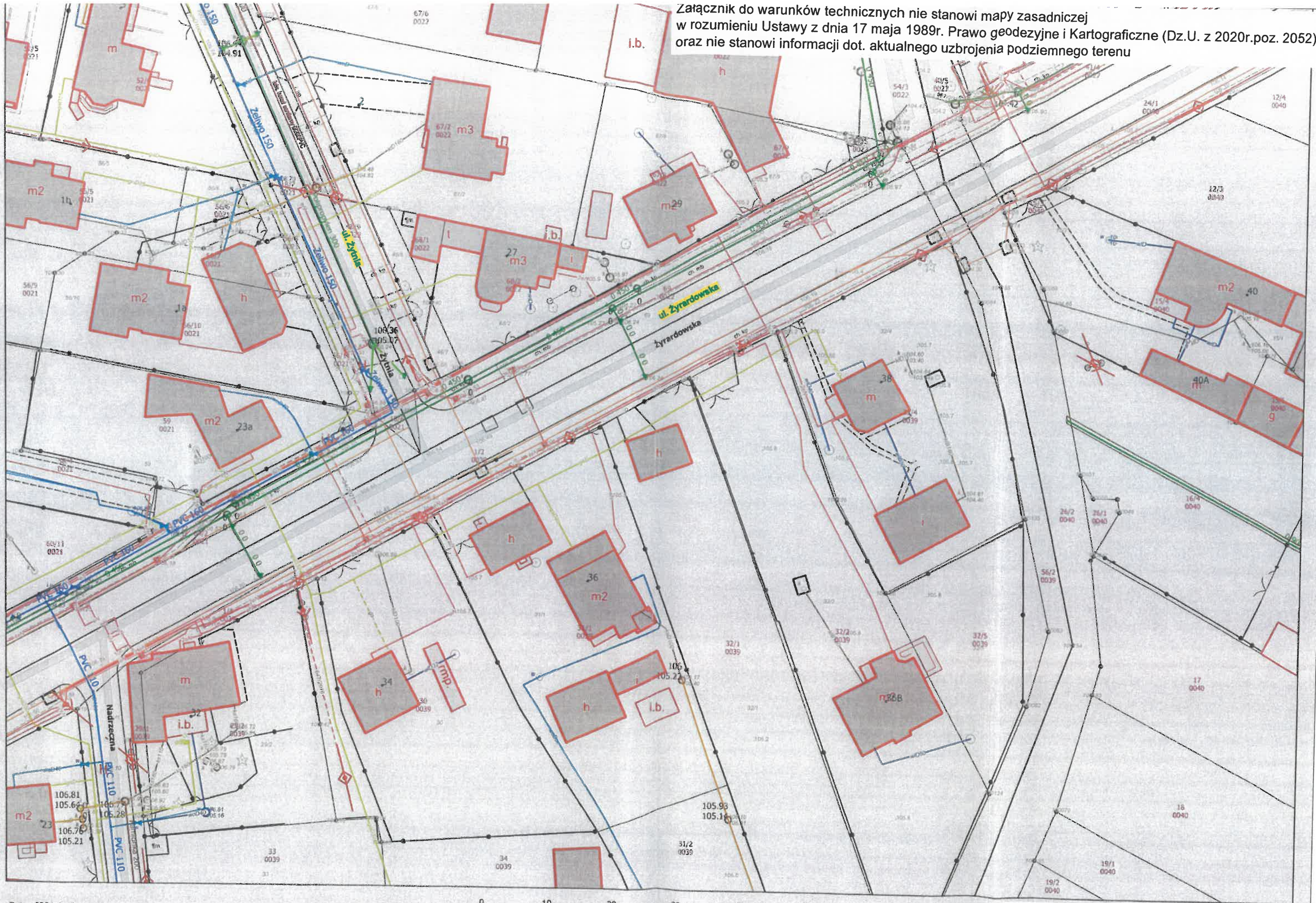
e-mail: u.techniczny@zwik-grodzisk.pl

Dział Biuro Projektowe:

centrala – tel. (022) 724 30 36, wew. 46, 70, 65 lub kom. 603-570-021, 607-400-381, 607-700-064, 607-400-298

e-mail: biuroprojektowe@zwik-grodzisk.pl

Sporządził/sporządziła Agnieszka Zdziarska



Data: 2021-08-24 11:41

Załącznik do warunków technicznych
ZWIK/AZ/TBP.540.000433.2021.1/W/000511/21

22

pismo: **TTI/81/K/22**

Grodzisk Mazowiecki, 30.08.2022 r.

Zakład Wodociągów i Kanalizacji sp. z o.o. (zwany dalej „ZWiK”) uzgadnia:
„Projekt budowlany sieci kanalizacyjnej sanitarnej w ul. Żyrardowskiej, dz. nr ew. 18/6, 64/2, obręb 0021; dz. nr ew. 46/3, 69 obręb 0022 Grodzisk Mazowiecki, gm. Grodzisk Mazowiecki.”

opracowany przez projektanta – mgr inż. Agatę Michalak- z następującymi uwagami:
Roboty należy prowadzić pod nadzorem technicznym ZWiK.

1. Budowę kanalizacji bytowej należy zlecić wyspecjalizowanemu Wykonawcy, posiadającemu odpowiednie uprawnienia potwierdzone przez Okręgową Izbę Inżynierów.
2. Rozbudowę kanalizacji bytowej należy uzgodnić w ZWiK przed przystąpieniem do robót; roboty związane z rozbudową należy prowadzić pod nadzorem ZWiK.
3. Po zakończeniu budowy należy do ZWiK dostarczyć dokumentację powykonawczą kanału ściekowego, zawierającą m.in. geodezyjną inwentaryzację powykonawczą oraz dostarczyć „**Protokół z zakończenia robót**” podpisany przez Inwestora, Wykonawcę i Przedstawicieli ZWiK.
4. **Umowa** pomiędzy Zakładem Wodociągów i Kanalizacji sp. z o.o., a dostawcą ścieków podpisana zostanie po spełnieniu ww. warunków.
5. Niniejsze uzgodnienie nie zwalnia Projektanta z odpowiedzialności za przyjęte rozwiązania projektowe.
6. Uzgodnienie projektu ważna 3 lata.

Sprawdził:

Asystent Projektanta

inż. *Mariusz Białkowski*

Zatwierdził:

Kierownik Działu

Techniczno-Inwestycyjnego

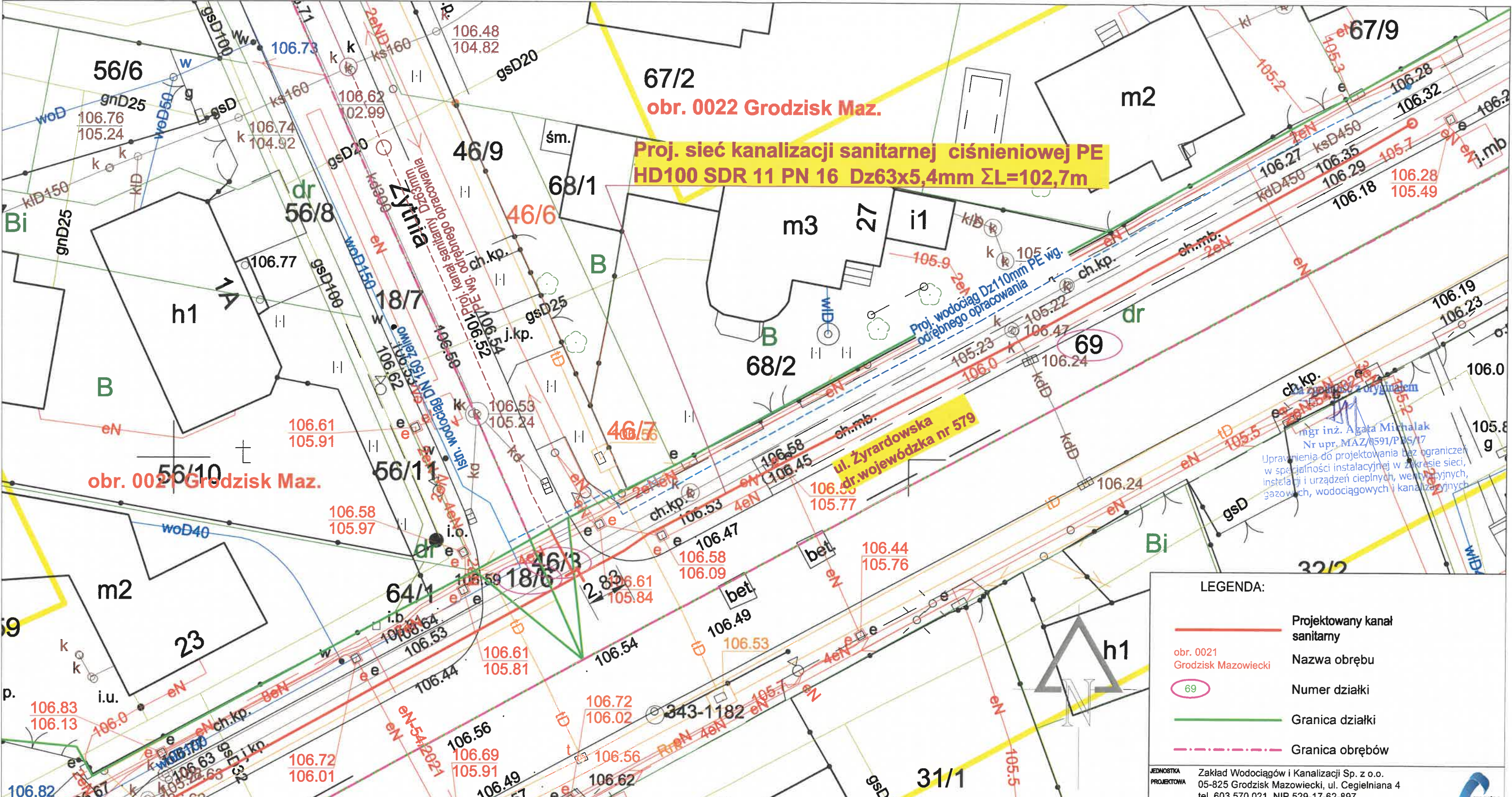
Marcin Zawadzki

Dział Techniczno-Inwestycyjny – nadzór techniczny; tel. 022 755 42 65

Dział Obsługi Klienta – podpisywanie umów; centrala: tel. 022 724 30 36

PROJEKT TECHNICZNY

CZĘŚĆ RYSUNKOWA



LEGENDA:

- Projektowany kanał sanitarny
- Nazwa obrębu
- Numer działki
- Granica działki
- Granica obrębów

JEDNOSTKA PROJEKTOWA: Zakład Wodociągów i Kanalizacji Sp. z o.o. 05-825 Grodzisk Mazowiecki, ul. Cegielniana 4 tel. 603 570 021, NIP 529-17-62-897 biuro.projektowe@zwik-grodzisk.pl

INWESTOR: Zakład Wodociągów i Kanalizacji Sp. z o.o. ul. Cegielniana 4, 05-825 Grodzisk Mazowiecki

OBIEKT: Sieć kanalizacji sanitarnej w ul. Żyrardowskiej dz. nr ew. 18/6, 64/2 obr. 0021; dz. nr ew. 46/3, 69 obr. 0022 Grodzisk Mazowiecki, gm. Grodzisk Mazowiecki

Projekt Zagospodarowania Terenu				
	IMIĘ I NAZWISKO	PODPIS	BRANŻA	SANITARNA
PROJEKTANT	mgr inż. Agata Michalak nr upr. MAZ/0591/PBS/17		DATA	07.2022
SPRAWDZIŁ	mgr inż. Anna Wawrzyńczak nr upr. LUB/0105/PWOS/12		SKALA	1:250
OPRACOWAŁ	tech. Agnieszka Zdziarska		RYS. NR	1

woj. : mazowieckie
pow. : grodziski
gm. : 140504_4 Grodzisk Mazowiecki

Obręb : 0021
Dziewiat : 18/7, 56/8, 56/11, 18/6, 44/2

Obręb : 0022
Dziewiat : 46/3, 69, 46/3, 54/3

Obręb : 0027
Dziewiat : 405, 41/4

Obręb : 0039
Dziewiat : 12, 56/2

Obręb : 0040
Dziewiat : 36/2, 24/1

ulica Żyrardowska / Żytnia

MAPA DO CELÓW PROJEKTOWYCH

Skala 1:1:250

układ współrzędnych: 2000
układ wysokościowy: PL-EVRF2007-NH

Ark. M.z. : - mapa numeryczna
Przedstawiona sytuacja (zakres oznaczony kolorem żółtym) jest zgodna ze stanem faktycznym na dzień 25.04.2022r.

Badan hipotecznych nie wykonywano.

Nie wyklucza się istnienia w terenie innych nie wykazanych na niniejszej mapie urządzeń podziemnych które nie były zgłoszone do inwentaryzacji.

PODGJK.6840.1451.2022

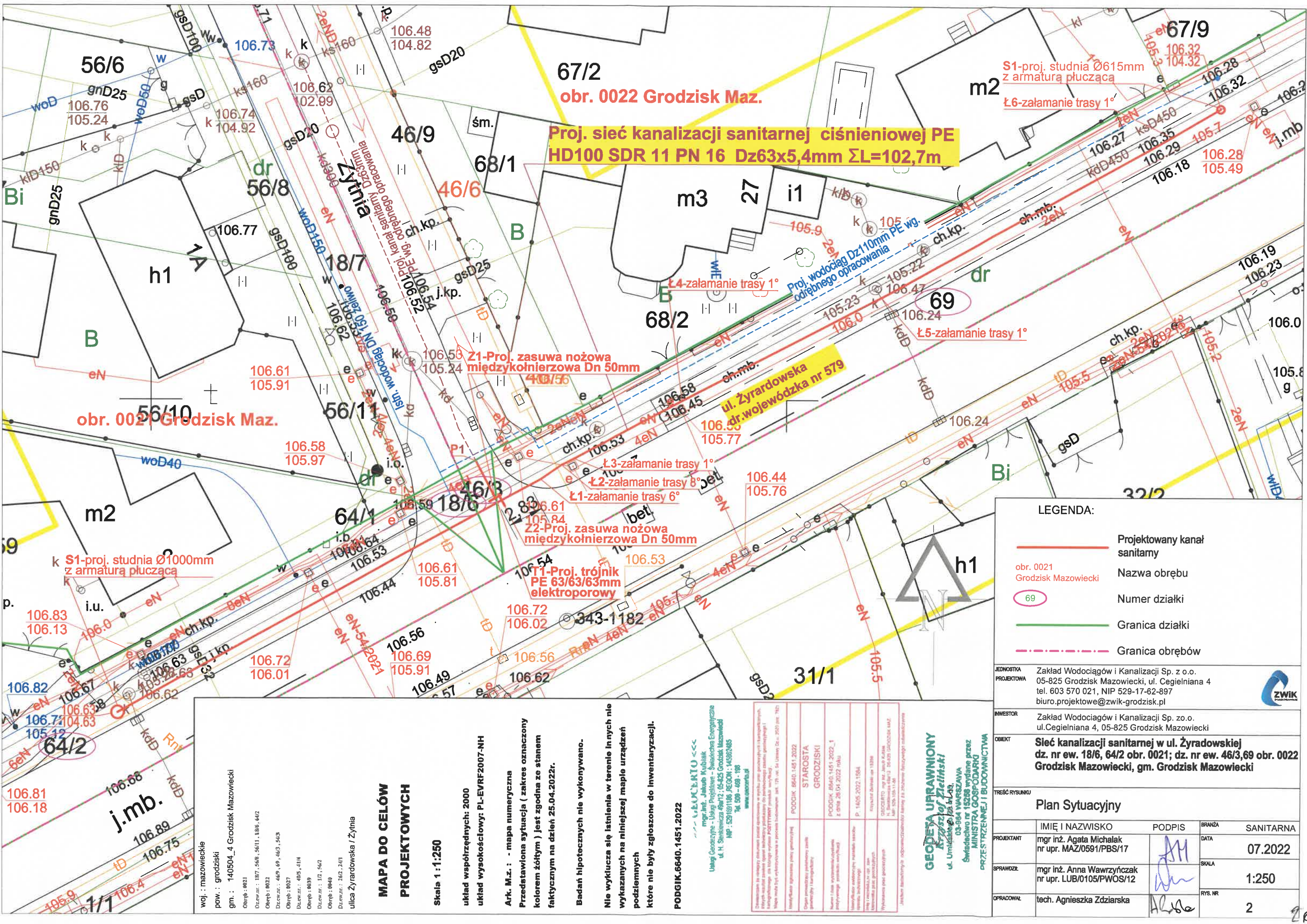
mgr inż. Jolanta Kubiak
Urząd Geodezyjno - Uprawnienia - Świadectwo Energetyczne
ul. H. Sienkiewicza 68/17, 05-825 Grodzisk Mazowiecki
NIP : 5291691186, REGON : 145862485
Tel. 509 - 608 - 188
www.geodeta.pl

PODGJK. 6840.1451.2022
STAROSTA GRODZISKI

PODGJK. 6840.1451.2022, 1
z dnia 28.04.2022 roku

P. 1405.2022.1584
Kryształ Białostok sp. z o.o.
05-825 Grodzisk Mazowiecki
ul. Sienkiewicza 68/17, 05-825 Grodzisk Mazowiecki
NIP: 529-169-11-86

GEODETA UPRAWNIONY
Krzysztof Zieliński
ul. Umkowska 14a k.14a,
03-964 WARSZAWA
Świadectwo nr 15208 wydane przez
MINISTRA GOSPODARSTWA
PRZEMISŁU I BUDOWNICTWA



LEGENDA:

- Projektowany kanał sanitarny
- obr. 0021 Grodzisk Mazowiecki
- 69
- Granica działki
- Granica obrębów

JEDNOSTKA PROJEKTOWA: Zakład Wodociągów i Kanalizacji Sp. z o.o. 05-825 Grodzisk Mazowiecki, ul. Cegielniana 4 tel. 603 570 021, NIP 529-17-62-897 biuro.projektowe@zwik-grodzisk.pl

INWESTOR: Zakład Wodociągów i Kanalizacji Sp. z o.o. ul. Cegielniana 4, 05-825 Grodzisk Mazowiecki

OBIEKT: Sieć kanalizacji sanitarnej w ul. Żyrardowskiej dz. nr ew. 18/6, 64/2 obr. 0021; dz. nr ew. 46/3, 69 obr. 0022 Grodzisk Mazowiecki, gm. Grodzisk Mazowiecki

TREŚĆ RYSUNKU: Plan Sytuacyjny

	IMIĘ I NAZWISKO	PODPIS	BRANŻA	SANITARNA
PROJEKTANT	mgr inż. Agata Michalak nr upr. MAZ/0591/PBS/17	AM	DATA	07.2022
SPRAWDZIK	mgr inż. Anna Wawrzyńczak nr upr. LUB/0105/PWOS/12	AW	SKALA	1:250
OPRACOWAŁ	tech. Agnieszka Zdziarska	AL	RYŚ. NR	2

GEODETA UPRAWNIENY
Krzysztof Zieliński
ul. Umiejętności 12a, 03-984 WARSZAWA
Świadectwo nr 15258 wydane przez
MINISTRA GOSPODARSTWA
PRZEŚRZECIENIA I BUDOWNICTWA

woj. : mazowieckie
gm. : 140504_4 Grodzisk Mazowiecki

Obręb : 0021
Dziewiat : 187, 568, 56/11, 18/6, 44/2

Obręb : 0022
Dziewiat : 46/9, 46/3, 54/3

Obręb : 0027
Dziewiat : 40/5, 41/4

Obręb : 0039
Dziewiat : 1/2, 5/2

Obręb : 0040
Dziewiat : 20/2, 24/1

ulica Żyrardowska / Żytnia

MAPA DO CELÓW PROJEKTOWYCH

Skala 1:1:250

układ współrzędnych: 2000
układ wysokościowy: PL-EVRF2007-NH

Ark. M.z.: - mapa numeryczna
Przedstawiona sytuacja (zakres oznaczony kolorem żółtym) jest zgodna ze stanem faktycznym na dzień 25.04.2022r.

Badan hipotecznych nie wykonywano.

Nie wyklucza się latnienia w terenie in nych nie wykazanych na niniejszej mapie urządzeń podziemnych które nie były zgłoszone do inwentaryzacji.

PODGIK.6640.1451.2022

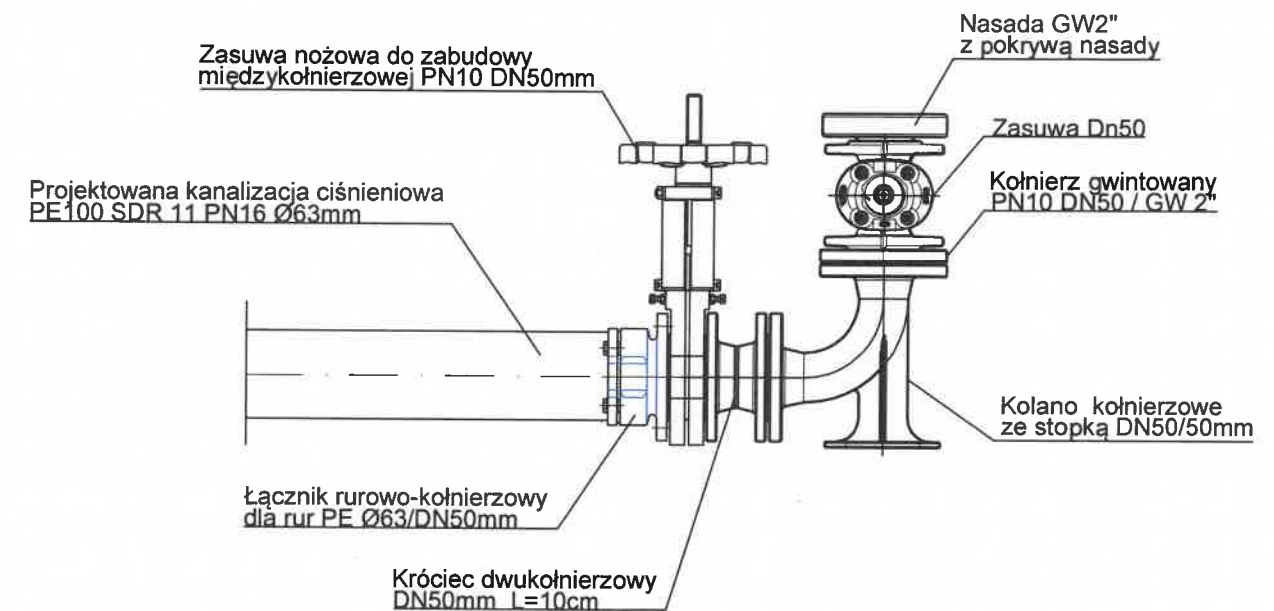
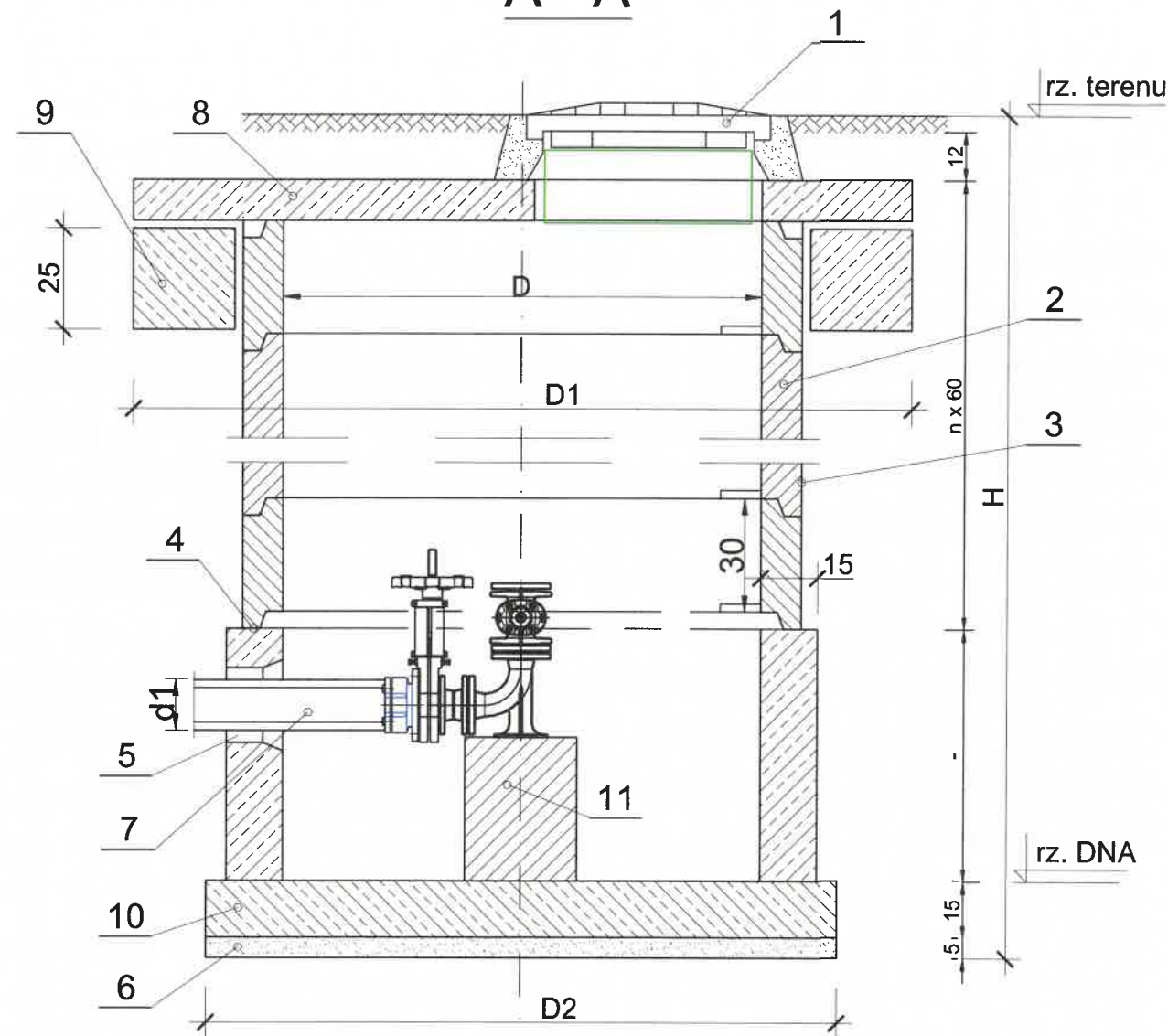
GEODETA
mgr inż. Jakub Kubiak
Usługi Geodezyjne - Usługi Projektowe - Świadectwo Energetyczne
ul. H. Senkiewicza 49/12, 05-825 Grodzisk Mazowiecki
NIP : 5291691186 REGON : 143867485
Tel 509 - 409 - 185
www.geodeta.pl

STARSZYSTA
PODGIK.6640.1451.2022
PODGIK.6640.1451.2022_1
z dnia 28.04.2022 roku

P. 14.05.2022.1564
Krzysztof Zieliński
Geodeta
H. Senkiewicza 49/12, 05-825 Grodzisk Mazowiecki
NIP : 5291691186 REGON : 143867485
Tel 509 - 409 - 185
www.geodeta.pl

Studnia kanalizacyjna betonowa Ø1000mm z armaturą płuczącą

A - A



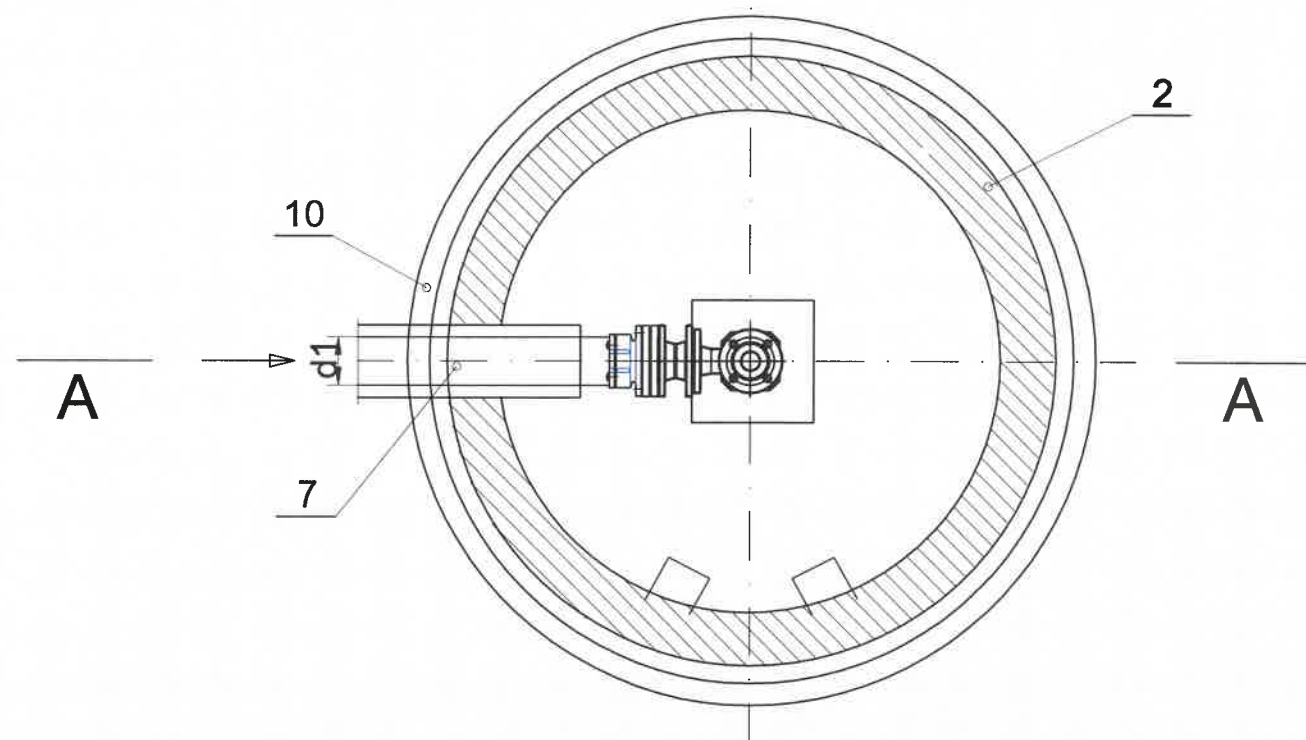
UWAGA!!!!:

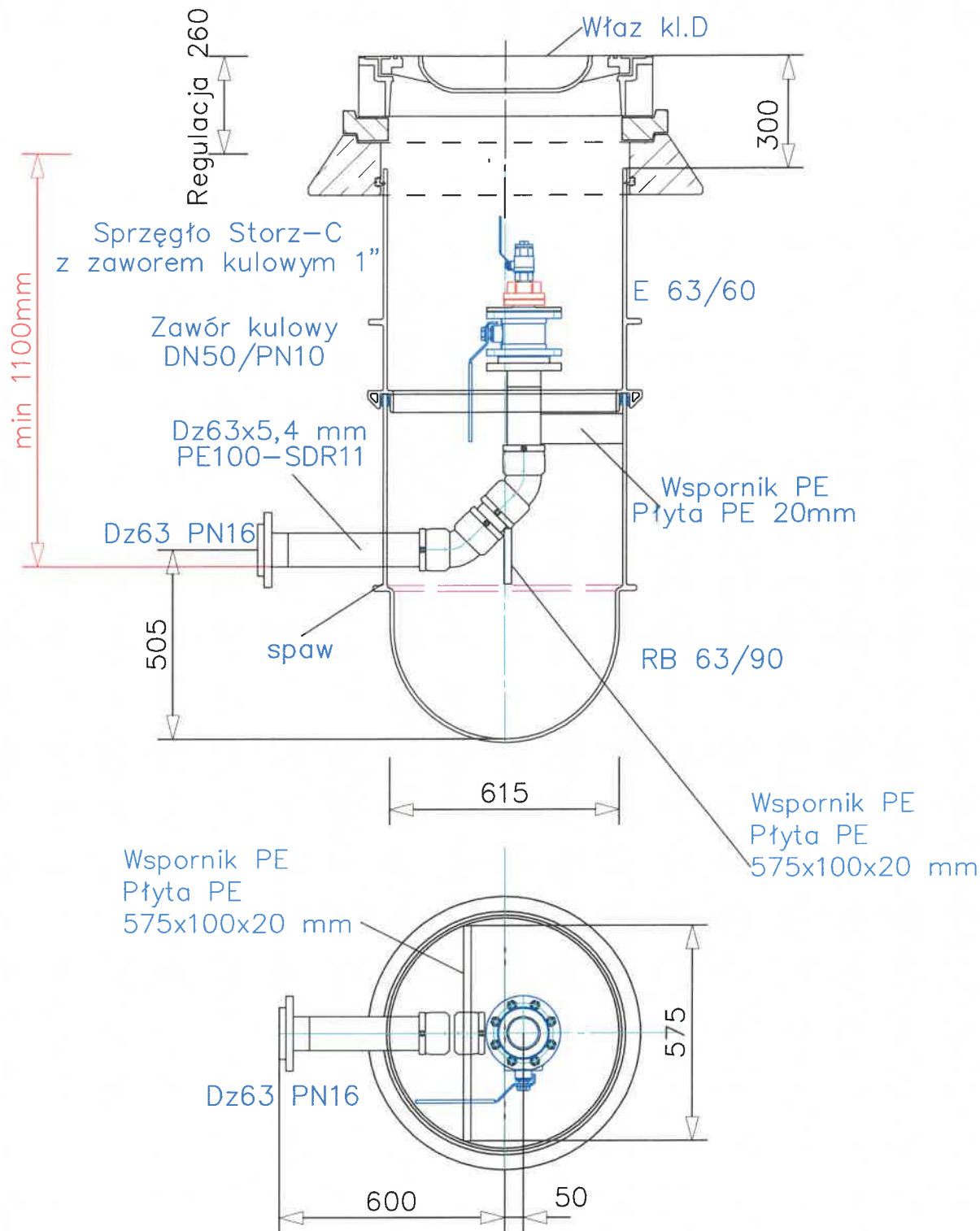
1. Rzedną ulicy oraz dna kanału należy zweryfikować przed przystąpieniem do prac
2. Studnie należy wykonać zgodnie z wymaganiami ZWiK w Grodzisku Mazowieckim

OZNACZENIA

1. WŁAZ ŻELIWNY KLASY D400 WENTYLOWANY
2. KRĘGI BETONOWE TYP 150/60
3. IZOLACJA ABIZOLEM 2x"R"+2x"G"
4. USZCZELNIENIE
5. PRZEJŚCIE SZCZELNE DLA RUR PE
6. PODSYPKA Z PIASKU
7. RURA CIŚNIENIOWA PE
8. PŁYTA NASTUDZIENNA ŻELBETOWA Ø2040mm
9. KRĄG PODPOROWY POD PŁYTĘ NADSTUDZIENNĄ Ø2040 x 250mm
10. PŁYTA DENNA
11. PODPORA BETONOWA 15x15x41cm

JEDNOSTKA PROJEKTOWA	Zakład Wodociągów i Kanalizacji Sp. z o.o. 05-825 Grodzisk Mazowiecki, ul. Cegielniana 4 tel. 603 570 021, NIP 529-17-62-897 biuro.projektowe@zwik-grodzisk.pl	ZWiK Grodzisk Mazowiecki
INWESTOR	Zakład Wodociągów i Kanalizacji Sp. z o.o. ul. Cegielniana 4, 05-825 Grodzisk Mazowiecki	
OBIEKT	Sieć kanalizacji sanitarnej w ul. Żyradowskiej dz. nr ew. 18/6, 64/2 obr. 0021; dz. nr ew. 46/3, 69 obr. 0022 Grodzisk Mazowiecki, gm. Grodzisk Mazowiecki	
TREŚĆ RYSUNKU	Schemat studni DN 1000mm z armaturą płuczącą	
PROJEKTANT	mgr inż. Agata Michalak nr upr. MAZ/0591/PBS/17	IMIE I NAZWISKO
SPRAWDZIŁ	mgr inż. Anna Wawrzyńczak nr upr. LUB/0105/PWOS/12	PODPIS
OPRACOWAŁ	tech. Agnieszka Zdziarska	BRANŻA
		SANITARNA
		DATA
		07.2022
		SKALA
		—
		RYŚ. NR
		4





UWAGA!!!!:

1. Rzedną ulicy oraz dna kanału należy zweryfikować przed przystąpieniem do prac
2. Studnie należy wykonać zgodnie z wymaganiami ZWiK w Grodzisku Mazowieckim

JEDNOSTKA
PROJEKTOWA

Zakład Wodociągów i Kanalizacji Sp. z o.o.
05-825 Grodzisk Mazowiecki, ul. Cegielniana 4
tel. 603 570 021, NIP 529-17-62-897
biuro.projektowe@zwik-grodzisk.pl



INWESTOR

Zakład Wodociągów i Kanalizacji Sp. z o.o.
ul. Cegielniana 4, 05-825 Grodzisk Mazowiecki

OBIEKT

Sieć kanalizacji sanitarnej w ul. Żyradowskiej
dz. nr ew. 18/6, 64/2 obr. 0021; dz. nr ew. 46/3,69 obr. 0022
Grodzisk Mazowiecki, gm. Grodzisk Mazowiecki

TREŚĆ RYSUNKU

Schemat studni DN 615mm
z armaturą płuczącą

	IMIĘ I NAZWISKO	PODPIS	BRANŻA	SANITARNA
PROJEKTANT	mgr inż. Agata Michalak nr upr. MAZ/0591/PBS/17		DATA	07.2022
SPRAWDZIŁ	mgr inż. Anna Wawrzyńczak nr upr. LUB/0105/PWOS/12		SKALA	—
OPRACOWAŁ	tech. Agnieszka Zdziarska		RYŚ. NR	5