

**Do wszystkich uczestników postępowania
ZP/90/2023**

Łódź, dn. 24 października 2023r.

Sygnatura: ZP/90/2023

Sprawa: Przetarg nieograniczony na roboty budowlane: „Budowa Budyńku Radioterapii w ramach Drugiego etapu Centrum Kliniczno-Dydaktycznego Uniwersytetu Medycznego w Łodzi wraz z Akademickim Ośrodkiem Onkologicznym – wykończenie”

Działając w oparciu art. 135 ustawy z dnia 29.01.2004 r. Prawo zamówień publicznych Zamawiający udziela wyjaśnień treści Specyfikacji Istotnych Warunków Zamówienia.

Pytania i odpowiedzi cz. V

45. Prosimy o udostępnienie plików:

- 240-IP-BR-02-DR-A-42001
- 240-IP-BR-02-DR-A-42002
- 240-IP-BR-02-DR-A-42003

Odpowiedź: Po weryfikacji projektu stwierdzono, iż takie pliki nie istnieją. Być może ich numeracja jest wynikiem oczywistej pomyłki.

50. Jh10.7 Lampa operacyjna podwójna

- Ad. 13 Czy Zamawiający dopuści lampę posiadającą manualny system redukcji cieni polegający na zwiększeniu intensywności świecenia diod w panelu centralnym przy zmniejszeniu natężenia oświetlenia diod zewnętrznych? Sterowanie układem realizowane jest z dwóch niezależnych paneli sterujących umieszczonych na kopule symetrycznie po obu jej stronach. Umożliwia to regulowanie parametru niezależnie przez dwóch operatorów stojących po przeciwnych stronach stołu operacyjnego.

Odpowiedź: Zamawiający nie wyraża zgody na powyższą zmianę.

- Ad. 14 Czy Zamawiający dopuści czasze w kształcie koła bez otworów? Kopuła jest specjalnie wyprofilowana i tworzy idealne warunki do współpracy z nawiewem laminarnym - minimalizuje zakłócenia w jego przepływie.

Odpowiedź: Zamawiający nie wyraża zgody na powyższą zmianę.

- Ad. 14. Czy Zamawiający dopuści lampę operacyjną której kopuła wyposażona jest w 7 modułów świetlnych równomiernie rozmieszczonych wewnątrz czaszy: 6 modułów po 15 diod LED, jeden moduł świetlny posiadający 20 diod LED?

Odpowiedź: Zamawiający nie wyraża zgody na powyższą zmianę.

- Ad.16 Czy Zamawiający dopuści kopułę główną i satelitarną posiadającą funkcję regulacji średnicy pola bezcieniowego realizowaną tylko za pomocą wymiennego uchwyty? Jest to metoda oparta na mechanicznej regulacji parametru, bardzo precyzyjna i praktycznie bezawaryjna.

Odpowiedź: Zamawiający nie wyraża zgody na powyższą zmianę.

- Ad. 18-19 Czy Zamawiający dopuści lampę operacyjną, której kopuła główna posiada funkcję oświetlenia endo w postaci światła typu LED (24 diody rozlokowane wokół uchwyty

sterylizowanego, jako grupa diod w górnej części kopuły) o natężeniu równym 150-1500 lux? Oświetlenie endo uruchamiane jest z dwóch paneli sterowniczych umieszczonych na kopule lampy i posiada regulację natężenia w 10 krokach.

Odpowiedź: Zamawiający nie wyraża zgody na powyższą zmianę.

- Ad. 21 Czy Zamawiający dopuści lamp operacyjną z regulowaną temperaturą barwową w zakresie 4000- 4400-4800K? Parametr wystarczający przy wszelkich zabiegach operacyjnych.

Odpowiedź: Zamawiający nie wyraża zgody na powyższą zmianę.

- Ad. 23 Czy zamawiający dopuści lampę o kształt monolitycznym? Jest powszechnie stosowany w lampach operacyjnych dedykowanych do pomieszczeń z nawiewem laminarnym. Wielu czołowych producentów lamp odeszło od stosowanych w przeszłości dzielonych opraw ze względu na brak korzystnego wpływu na przepływ laminarny przy jednoczesnym utrudnieniu dezynfekcji i zachowania sterylności. Okrągły kształt czaszy ułatwia obieg powietrza w sali operacyjnej. Lampy dzielone ze względu na bardziej skomplikowany kształt w pewnych ustawieniach mogą wprowadzać turbulencje. Oprawa ustawiona w położeniu odchylonym od pionu stawia szereg przeszkód (w postaci swoich segmentów) na drodze strug powietrza. Lampy oparte na planie koła w każdym położeniu stanowią jednolitą zwartą przeszkodę, co minimalizuje ryzyko turbulencji.

Odpowiedź: Zamawiający nie wyraża zgody na powyższą zmianę.

- Ad. 26 Czy zamawiający dopuści lampę, gdzie współczynnik odwzorowania barw dla każdej czaszy wynosi 96? Jest to bardzo mała różnica w stosunku do wymogów SWZ, niezauważalna dla ludzkiego oka.

Odpowiedź: Zamawiający wyraża zgodę na powyższą zmianę. Wprowadzono zmiany z opisie.

- Ad. 28 Czy Zamawiający dopuści lampę wyposażoną w uchwyt sterylny umieszczony w części centralnej kopuły? Odległość od osi symetrii jest nieznaczna i nie ma wpływu na parametry lampy ani na skuteczność i manewrowalność kopułą?

Odpowiedź: Zamawiający nie wyraża zgody na powyższą zmianę.

- Ad. 30 Czy zamawiający dopuści lampę o głębokości oświetlenia L1+L2 równej 1400mm? Jest to niewielka różnica od wymaganej w SIWZ, niezauważalna dla ludzkiego oka.

Odpowiedź: Zamawiający nie wyraża zgody na powyższą zmianę.

- Ad. 35. Czy Zamawiający dopuści lampę, której ramiona są innego producenta niż ramię zamontowanej kolumny chirurgicznej? Taki zapis ogranicza konkurencję.

Odpowiedź: Zamawiający nie wyraża zgody na powyższą zmianę.

- Ad. 36. Czy Zamawiający dopuści ramiona wyposażone w hamulce cierne? Proponowane rozwiązanie jest mniej awaryjne od wymaganego.

Odpowiedź: Zamawiający nie wyraża zgody na powyższą zmianę.

51. Jh10.3 Lampa ścienna zabiegowa

- Ad. 2. Czy Zamawiający dopuści lampę zabiegową o temperaturze barwowej 4400K? Jest to wartość najbardziej zbliżona do barwy naturalnego słonecznego światła.

Odpowiedź: Zamawiający wyraża zgodę na powyższą zmianę. Wprowadzono zmiany z opisie.

- Ad. 2 Czy zamawiający dopuści lampę, gdzie natężenie światła z odległości 1m wynosi- 60000 Lux? Oferowany parametr zapewnia bardzo dobre oświetlenie pola zabiegowego.

Odpowiedź: Zamawiający nie wyraża zgody na powyższą zmianę.

- Ad. 2 . Czy Zamawiający dopuści lampę zabiegową która posiada średnicę plamy świetlnej d10 = 22cm ? Proponowany parametr jest lepszy od wymaganego.

Odpowiedź: Zamawiający wyraża zgodę na powyższą zmianę. Wprowadzono zmiany z opisie.

- Ad. 3 Czy Zamawiający dopuści lampę, której funkcja włączania i wyłączenia realizowana jest poprzez włącznik umieszczony na czaszy? Proponowane rozwiązanie jest równoważne do wymaganego.

Odpowiedź: Zamawiający wyraża zgodę na powyższą zmianę. Wprowadzono zmiany z opisie.

- Ad. 3 Czy Zamawiający dopuści ramię uchylne o zasięgu 85 cm, gdzie całkowity zasięg ramion wynosi 220 cm? Proponowane rozwiązanie jest lepsze od wymaganego.

Odpowiedź: Zamawiający nie wyraża zgody na powyższą zmianę.

- Ad. 3 Czy Zamawiający dopuści lampę posiadającą jeden uchwyt brudny? Ilość uchwytów niesterylnych nie ma wpływu na parametry lampy.

Odpowiedź: Zamawiający wyraża zgodę na powyższą zmianę.

- Ad. 4 Czy Zamawiający dopuści lampę zabiegową o współczynniku oddawania barw Ra=96? Parametr lepszy od wymaganego.

Odpowiedź: Zamawiający wyraża zgodę na powyższą zmianę. Wprowadzono zmiany z opisie.

- Ad. 4 Czy Zamawiający dopuści lampę zabiegową posiadającą stopniowy system zmiany natężenia oświetlenia w zakresie 50-100%? Proponowane rozwiązanie jest optymalne do przeprowadzania zabiegów.

Odpowiedź: Zamawiający nie wyraża zgody na powyższą zmianę.

- Ad. 4 Czy zamawiający dopuści głębokość oświetlenia pola operacyjnego L1+L2 o wartości 1300 mm? Proponowany parametr zapewnia bardzo dobre oświetlenie pola zabiegowego, głębokiego.

Odpowiedź: Zamawiający nie wyraża zgody na powyższą zmianę.

52. Prosimy o informację czy drzwi laminowane z ochroną radiologiczną L2rtw oraz L2brtw mają posiadać podcięcie lub kratę wentylacyjną?

Odpowiedź: L2rtw, oraz drzwi L2brtw to drzwi do ustępów dla pacjentów po aplikacji radiofarmaceutyków. Zgodnie z wytycznymi powinny być wyposażone w osłony radiologiczne. Drzwi powinny być także dostosowane do transferu powietrza zgodnie z projektem wentylacji.

53. Prosimy o doprecyzowanie odnośnie wymagań dla drzwi specjalnych Sp1 oraz Sp2 czy mają to być drzwi do bunkrów?

Odpowiedź: Drzwi SP1 oraz SP2 to drzwi specjalne odpowiednio do pomieszczeń pracowni akceleratorowych; P02.BRA.28-31 oraz pomieszczeń brachyterapii; P02.BRA.10, P02.BRA.12.

Zamawiający załącza również dokument pn. szczegółowe wymagania dla drzwi specjalnych SP1, SP2 będący uzupełnieniem do rys. nr 240-IP-BR-ZZ-SH-A-32104.

60. Proszę o informacje jak mają być wyposażone drzwi z oznaczeniem L2rtw - zgodnie z opisem mają one być doposażone w płaszcz z blachy ołowianej, ale również w podcięcie/kratkę wentylacyjną - gdzie raczej jedno wyklucza drugie.

Odpowiedź: Patrz odpowiedź na pytanie nr 52.

61. Proszę o wskazanie w której pozycji kosztorysowej zawrzeć rurę instalacji ścieków skażonych między zestawem pompowego, a armaturą ?

Odpowiedź: Należy ująć w komplecie całego systemu znajdującego się w kosztorysie wyposażenie, ponieważ wg opisu projektu branży sanitarnej materiał rur będzie określony wg dostawcy systemu odprowadzania ścieków skażonych, zmieniono pozycję w kosztorysie ZP_90_2023 - załącznik nr 2.11 do SWZ - kosztorys – wyposażenie.

202. W pom. P0.D0.57 ściana 2-3 zgodnie z projektem "ochrona radiologiczna" występuje z blachą ołowianą o grubości 3mm, równoważnik ołowiu 2mm - w przeciwieństwie do innych ścian w tym pomieszczeniu, gdzie grubość blachy ołowianej to 2mm. Prosimy o potwierdzenie, że wszędzie w tym pom. należy zastosować gr. ołowiu 2mm.

Odpowiedź: W pom. P0.D0.57 ściana 2-3 należy przyjąć osłonę radiologiczną 2 mm ołowiu.

203. Prosimy o potwierdzenie, że zgodnie z projektem "ochrona radiologiczna" wszystkie ścianki systemowe z blachą ołowianą na pow. P01 mają zastosowany równoważnik ołowiu 3mm, w przeciwieństwie do innych pięter gdzie równoważnik ołowiu to 2mm.

Odpowiedź: Wszystkie ścianki systemowe z blachą ołowianą na poz. P01 zgodnie z projektem "ochrona radiologiczna" mają zastosowany równoważnik ołowiu 3mm.

221. Prosimy o potwierdzenie, że poza zakresem oferty jest dostawa i montaż kurtyn powietrznych (brak ich w dokumentacji projektowej w zakresie instalacji sanitarnych, informacja o nich pojawia się jedynie w opisie dot. architektury).

Odpowiedź: Projekt nie zawiera kurtyn powietrznych. Wejście główne jest z wiatrołapem.

244. W opisie technicznym projektu technologii medycznej w dziale 5.4 występuje „Dźwiękowy system ostrzegawczy”. Z kolei w projekcie teletechniki nie ma projektu systemu DSO i kosztorysy nie zawierają zakresu robót tego systemu. Prosimy o potwierdzenie, że system DSO nie jest w zakresie przetargu lub o uzupełnienie materiałów przetargowych o projekt DSO i kosztorysy dla tego zakresu.

Odpowiedź: System DSO nie wchodzi w zakres projektu.

246. W opisie technicznym projektu technologii medycznej w dziale 5.4 występuje „System kolejkowy”. Z kolei w projekcie teletechniki nie ma takiego projektu i kosztorysy nie zawierają zakresu robót tego systemu. Prosimy o potwierdzenie, że system kolejkowy nie jest w zakresie przetargu lub o uzupełnienie materiałów przetargowych o projekt tego systemu i kosztorysy dla tego zakresu.

Odpowiedź: Tak, system kolejkowy stanowi przedmiot dostawy. Na terenie poradni kompleksu CKD funkcjonuje system kolejkowy, którego rozbudową ma być objęty projektowany budynek. Jednolity system kolejkowy znacząco ułatwia pracę personelu medycznego podczas planowania wizyt, oraz umożliwia swobodny przepływ pacjentów pomiędzy jednostkami szpitalnymi.

System kolejkowy jest częścią składową systemu Clininet firmy CGM. Wykonawca ma się zintegrować z całością systemu Clininet działającego w Szpitalu.

System kolejkowy należy wycenić zgodnie z kosztorysem 2.05

282. Prosimy o przekazanie wytycznych do wykonania klatka Faradaya w pomieszczeniach do rezonansu.

Odpowiedź: Przekazanie wytycznych do wykonania klatki Faradaya możliwe będzie po dokonaniu wyboru przez Zamawiającego konkretnego modelu urządzenia pracującego w danym pomieszczeniu. Zamawiający oczekuje, że Wykonawca przed złożeniem zamówienia na materiały niezbędne do wykonania klatki Faradaya, uzyska potwierdzenie Zamawiającego w zakresie aktualności rozwiązań projektowych tych zabezpieczeń.

Całość należy wycenić zgodnie z załączonymi kosztorysami nakładczymi.

283. Prosimy o informację czym jest obudowane od wewnątrz pomieszczenie P01.MN.39 Pracownia PET Na rzucie poziomym P01 brak jest opisu przegrody tego pomieszczenia w osi 2.

Odpowiedź: Całość należy wycenić zgodnie z załączonymi kosztorysami nakładczymi.

302. Prosimy o potwierdzenie, że wszystkie przegrody murowane zostały wykonane wg projektu osłon radiologicznych i spełniają funkcję ochrony przed promieniowaniem.

Odpowiedź: Potwierdzamy, że ściany murowane zostały wykonane godnie plikiem „Zakres wykonanych bloczków wysokiej gęstości 240-IP-BR-02-DR-A-02001.dwg”. Załączamy również plik w formacie pdf.

304. Prosimy o podanie producenta bloczków wykorzystanych do budowy osłon radiologicznych, aby w przypadku uzupełnienia braków nie było różnicy pomiędzy zastosowanymi materiałami.

Odpowiedź: Zamawiający załącza - Dokumenty - Modułowe osłony radiologiczne.

315. Prosimy o informację czy konstrukcja stropu w miejscu otworu montażowego rezonansu magnetycznego jest przygotowana na demontaż i ponowny montaż.

Odpowiedź: Zamawiający potwierdza, że konstrukcja stropu w miejscu otworu montażowego rezonansu magnetycznego jest przygotowana na demontaż i ponowny montaż.

320. Prosimy o przedstawienie ekwiwalentu grubości ołowiu dla wymaganej ochrony radiologicznej drzwi sp1 oraz sp2.

Odpowiedź: Wymagania dotyczące krotności osłabienia promieniowania dla drzwi zostały określone za pomocą powszechnie stosowanego parametru ilości warstw dziesięciokrotnego osłabienia dla danego rodzaju promieniowania. Opis znajdują się w 240-IP-BR-SH-A-32104 oraz w dokumentacji Ochrona Radiologiczna.

Wymagania do drzwi zgodnie z dokumentami z załącznika do odpowiedzi nr 53.

336. Zgodnie z opisem zamieszczonym w części dokumentacji „VIII – OCHRONA RADIOLOGICZNA” p.3 „Obliczenia zostały wykonane dla przykładowych parametrów ekspozycji. Po wyborze dostawcy należy wykonać obliczenia weryfikujące pomieszczenia dla docelowych urządzeń radiologicznych.”. Prosimy o potwierdzenie, że opracowanie projektu osłon radiologicznych nie wchodzi w zakres postępowania przetargowego.

Odpowiedź: Potwierdzamy, że opracowanie projektu osłon radiologicznych nie wchodzi w zakres postępowania przetargowego. Zamawiający oczekuje, że Wykonawca przed złożeniem zamówienia na materiały niezbędne do wykonania osłon radiologicznych, uzyska potwierdzenie Zamawiającego w zakresie aktualności rozwiązań projektowych tych zabezpieczeń.

362. Proszę o podanie następujących parametrów stacji uzdatniania wody: - jaka jest wymagana wydajność stacji (godzinowa i dobową), - jaka jest jakość wody wejściowej, - jakie są wymagania producenta endoskopów dotyczące jakości wody

Odpowiedź: Patrz odpowiedź nr 230.

364. Czy wielofunkcyjne urządzenie do wytwarzania i dozowania dwutlenku chloru jest w zakresie wyceny, jeśli tak proszę o podanie podstawowych parametrów technicznych

Odpowiedź: Elementy kompletnego systemu zostały wyszczególnione na rys.: 240-IP-BR-ZZ-SD-S-51301, przykładowe urządzenie referencyjne podano w części opisowej 240-IP-BR-XX-TD-S-51301, w pkt 6.2 na stronie 23.

Generator jest używany do produkcji i dozowania dwutlenku chloru w celu dezynfekcji wody pitnej. Podstawowa aparatura umieszczona jest w plastikowej obudowie, w której zamontowane są wewnętrzne elementy systemu. Montowana jest ona na ścianie i przykrywana plastikową pokrywą. Chemikalia pobierane są z dwóch pojemników, które umieszczone są w misach zbiorczych ustawionych bezpośrednio pod aparaturą. Do każdego pojemnika włożona jest lanca ssąca podłączona na stałe do odpowiedniej pompy dozującej zamontowanej w urządzeniu.

377. Dotyczy „ZP_90_2023 - załącznik nr 2.11 do SWZ - kosztorys – wyposażenie”, symbol „lj65” opis pozycji „Zbiornik stalowy cylindryczny” ilość 3 sztuki. Czy wycena tej pozycji ma zawierać tylko 3 zbiorniki zgodnie z opisem pozycji w kosztorysie czy też ma uwzględniać całą technologię opisaną w

punktach 2 do 5 na stronach od 9 do 15 w pliku „Opisy wyposażenia.doc”, zawartym w folderze „ZP_90_2023 - załącznik nr 9 do SWZ - dokumentacja cz. 3”?

Odpowiedź: Wprowadzono zmiany w kosztorysie i opisie.

379. Jh10.3_Lampa zabiegowa ścienna do gabinetów diagnostyczno – zabiegowych

- a) Czy zamawiający dopuszcza lampę o natężeniu światła lampy w odległości 1 m od kopuły: około 80 000 lux? Jest to parametr lepszy od wymaganego.

Odpowiedź: Zamawiający nie wyraża zgody na powyższą zmianę.

- b) Czy Zamawiający uzna za spełnienie parametru lampę o średnicy pola d10 16cm?

Odpowiedź: Zamawiający nie wyraża zgody na powyższą zmianę.

- c) Czy Zamawiający dopuszcza lampę w którym wyłącznik znajduje się na zewnętrznej krawędzi czaszy?

Odpowiedź: Zamawiający wyraża zgodę na powyższą zmianę. Wprowadzono zmiany z opisie.

- d) Czy Zamawiający dopuszcza lampę, w której kopuła nie posiada 2 zintegrowanych uchwytów umieszczonych na obwodzie kopuły?

Odpowiedź: Zamawiający nie wyraża zgody na powyższą zmianę.

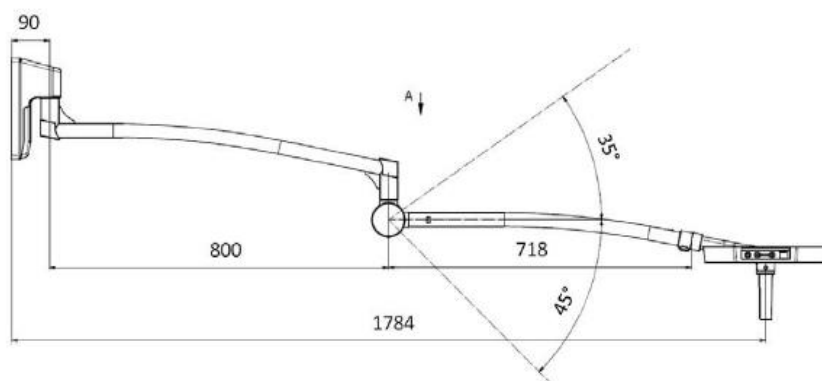
- e) Czy Zamawiający dopuszcza lampę z regulacją stopniową w 3 krokach natężenia oświetlenia w zakresie 30-100%? Jest to nieznaczna różnica od wymaganej.

Odpowiedź: Zamawiający nie wyraża zgody na powyższą zmianę.



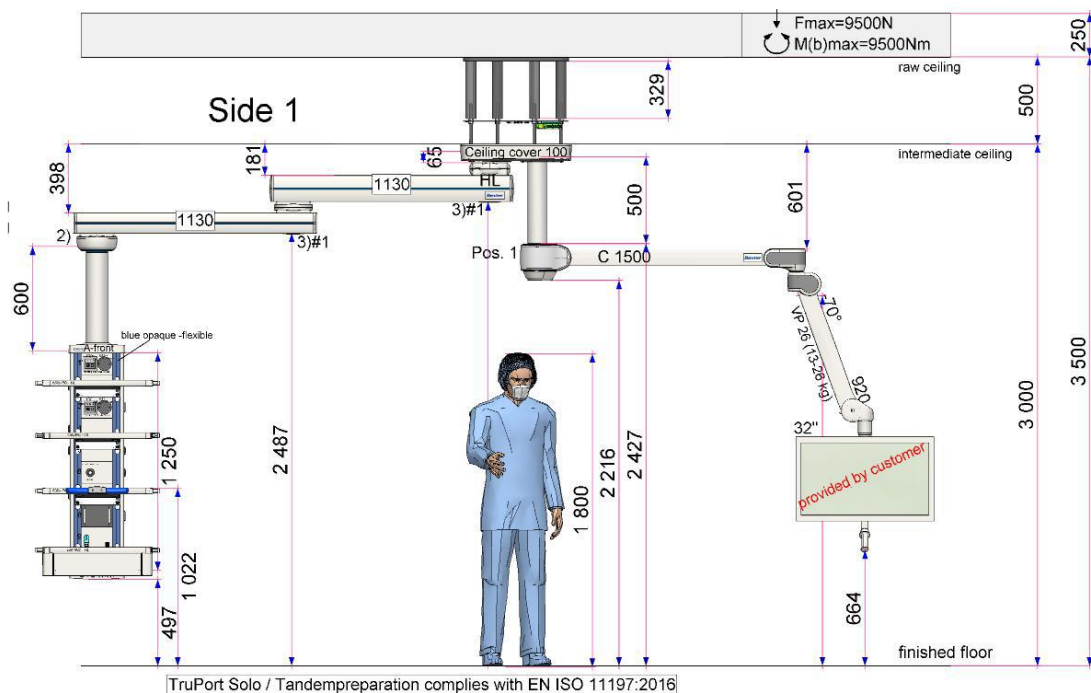
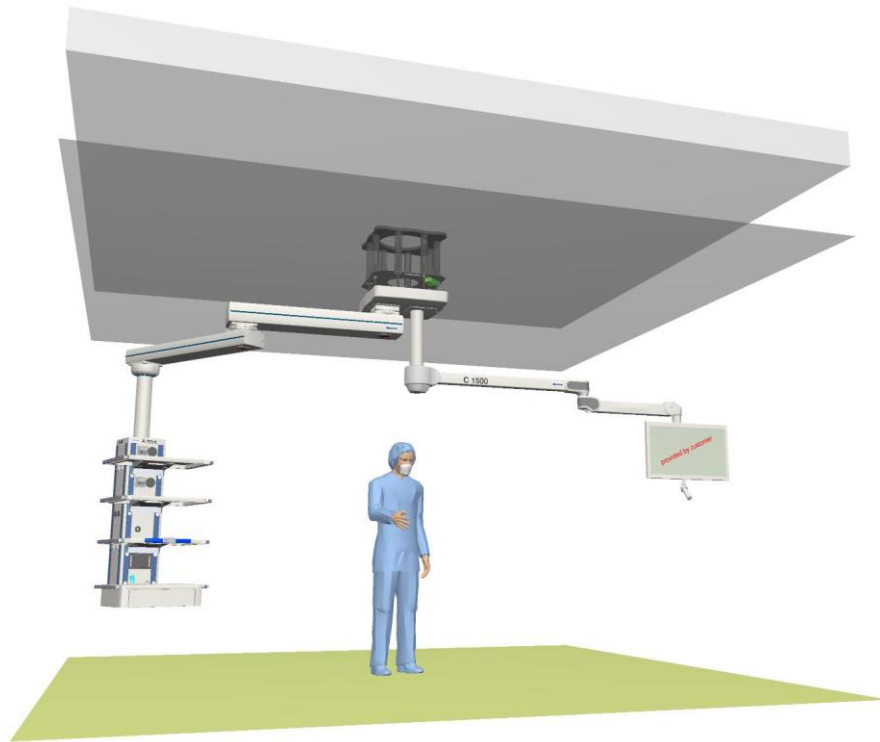
Rysunek poglądowy Lampy z wymiarami ramion uchylnych

TL1000 wall-mounted



380. Ig2.16 Kolumna do pracowni endoskopowej w Izbie Przyjęć
 Jh10.7_Lampa_operacyjna_trójramienna

dotyczy pkt 28, 29. Czy Zamawiający dopuszcza ramię pod monitor mocowane w systemie tandem z kolumną tego samego producenta co kolumna o przekroju innym ni dwuwypukło- dwupłaskie, oraz pierwsza część ramienia posiadająca hamulce sprężynowe – dociskowe? Opisana konstrukcja ramienia stosowana jest do monitorów o przekątnej min 55-60" a opisany przez Zamawiającego w pkt 32 uchwyt na monitor 32" nie jest kompatybilny z opisanym w pkt 28 ramieniem. Pragniemy nadmienić, że ramię pod monitor, o dopuszczenie którego prosimy jest powszechnie stosowane do monitorów min 32" i jest znacznie tańsze od rozwiązania opisanego w tabeli technicznej .
 Poniżej projekt proponowanego rozwiązania

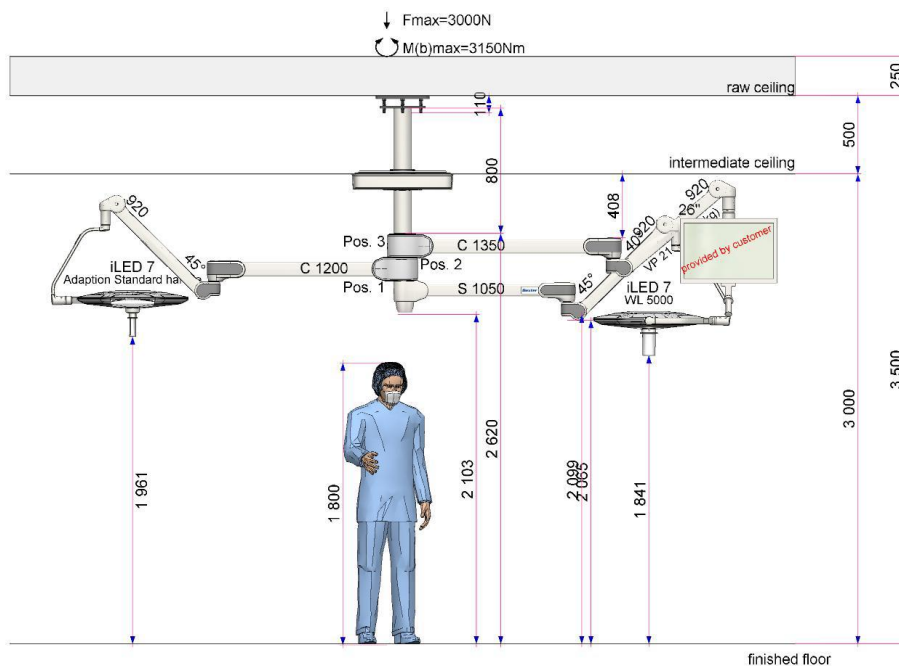
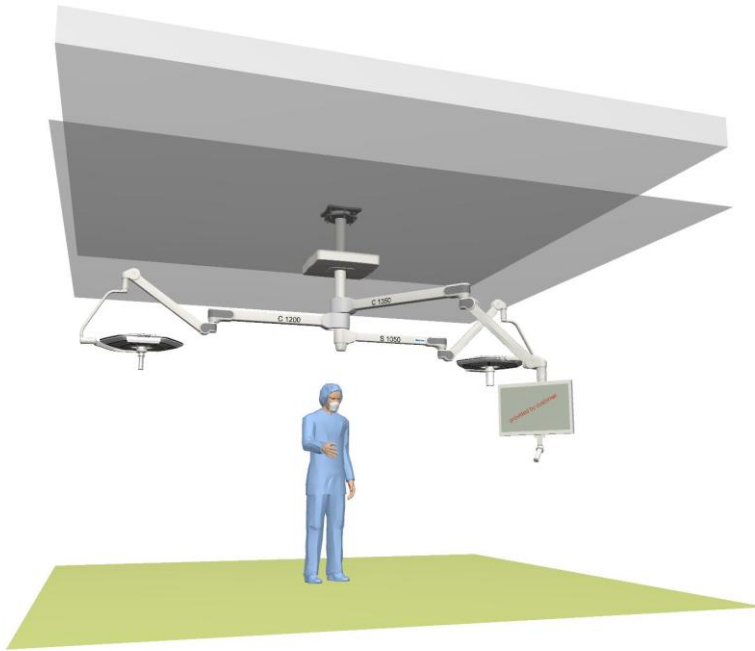


Odpowiedź: Zamawiający wyraża zgodę na powyższą zmianę. Wprowadzono zmiany z opisie

381. Jh10.7_Lampa_operacyjna_trójramienna

dotyczy pkt 3 Czy Zamawiający dopuszcza ramie pod monitor mocowane w jednym mocowaniu w osi lampy tego samego producenta co lampa o przekroju innym niż dwuwypukło- dwuwklaskie, oraz pierwsza część ramienia posiadająca hamulce sprężynowe – dociskowe ? Opisana konstrukcja ramienia stosowana jest do monitorów o przekątnej min 55-60" a opisany przez Zamawiającego uchwyt na monitor z minimalną wagą 12kg nie jest kompatybilny z opisanym w pkt 3 ramieniem. Pragnę nadmienić, że ramię pod monitor, o dopuszczenie którego prosimy jest powszechnie stosowane do monitorów o wadze min 12 kg i przekątnej min 19- 32" i jest znacznie tańsze od rozwiązania opisanego w tabeli technicznej.

Poniżej projekt proponowanego rozwiązania



Odpowiedź: Zamawiający wyraża zgodę na powyższą zmianę. Wprowadzono zmiany z opisie

382. Proszę o podanie wymaganej wydajności SUW oraz pojemności zasobnika rezerwowego dla stacji uzdatniania wody która oparta jest na systemie kilkustopniowej filtracji wody, posiada sterylizację wody lampą UV, zmiękcacz wody oraz system odwróconej osmozy.

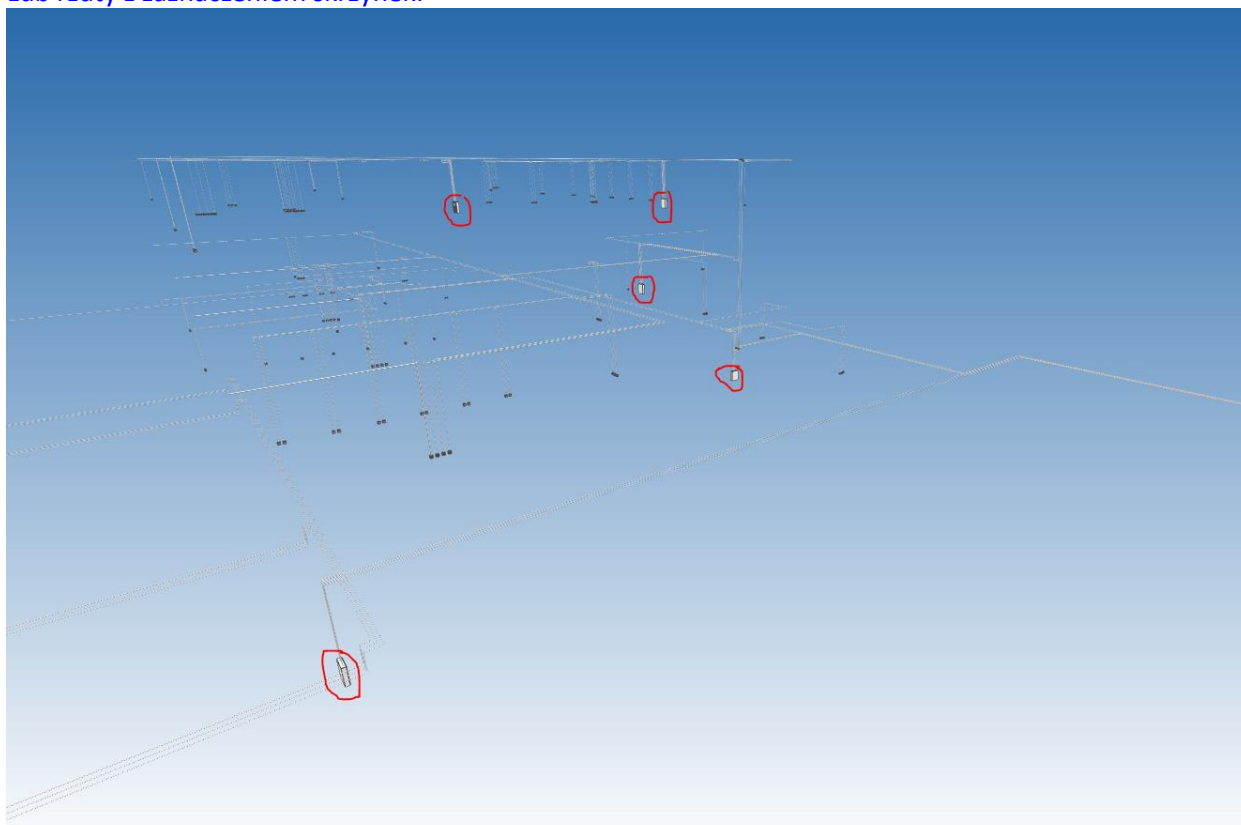
Odpowiedź: [Patrz odpowiedź nr 230.](#)

386. W projekcie instalacji gazów medycznych uwzględniono zbyt małą ilość skrzynek zaworowo-informacyjnych (SZIAN). Prosimy o skorygowanie ilości SZIAN w pozycji 45 przedmiaru gazów medycznych lub potwierdzenie, że ilość SZIAN zostanie rozliczona powykonawczo.

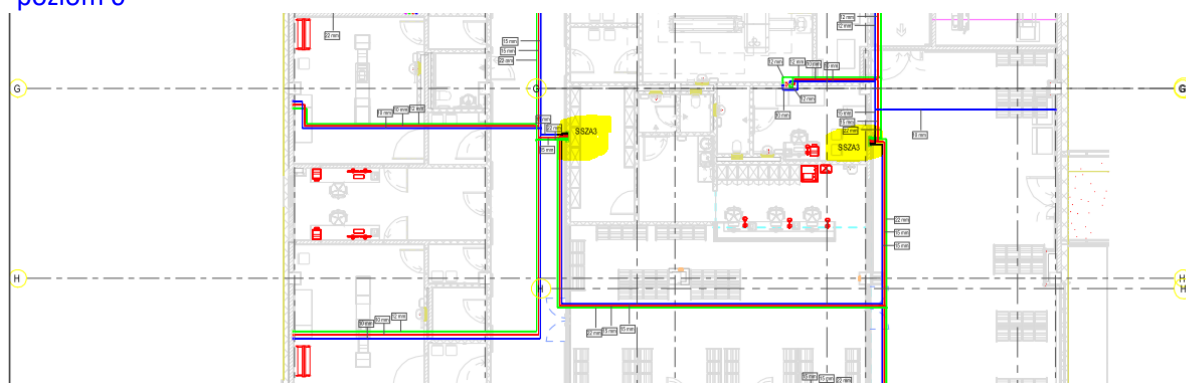
Odpowiedź: [Liczba SZIAN w projekcie jest zgodna z ilością podaną w pozycji 45 w przedmiarze.](#)

Widok w modelu:

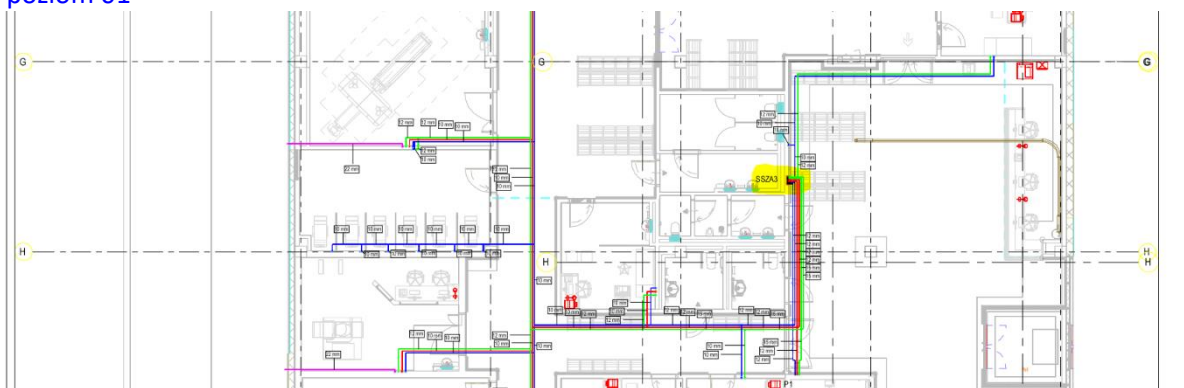
Lub rzuty z zaznaczeniem skrzynek:



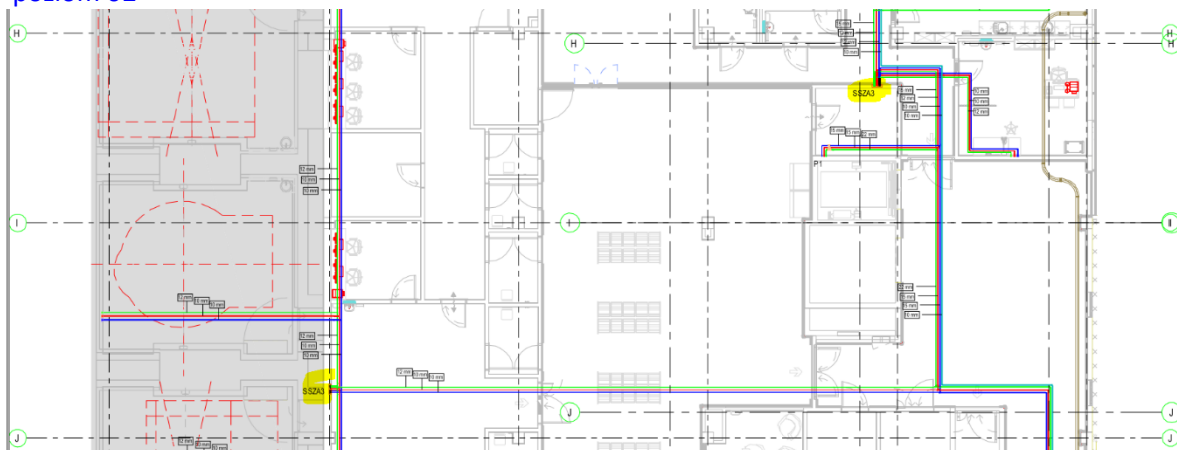
- poziom 0



- poziom 01



- poziom 02



387. W projekcie instalacji gazów medycznych oraz przedmiarze brak zewnętrznych sygnalizatorów stanu gazów SSGM. Prosimy o korektę przedmiaru gazów medycznych w tym zakresie

Odpowiedź: Projekt nie przewiduje montażu zewnętrznych sygnalizatorów stanu gazu (sygnalizatorów alarmu).

389. Jeśli Panele ścienne jednostanowiskowe Ig3.2 będą montowane między innymi w Sali pozabiegowej P0.DO.49, to prosimy o korektę Opisu wyposażenia dla paneli Ig3.2 pod kątem wyposażenia gazowego. Na projekcie gazów medycznych doprowadzono instalację O.A.V, natomiast w opisie wyposażenia znajdują się punkty O.V.

Odpowiedź: Wprowadzono zmiany z opisie.

415. Zgodnie z odpowiedzią nr 23 w wycenie należy uwzględnić wszystkie elementy kosztorysu (plik: P_90_2023 - załącznik nr 2.11 do SW- kosztorys - wyposażenie). Prosimy o potwierdzenie, że przy wycenie elementów z kosztorysu, a nie ujętych w opisie wyposażenia (plik: Opis wyposażenia) należy kierować się kartami katalogowymi (opis wyposażenia nie uwzględnia 3 pozycji ujętych w kosztorysie). (W pozostałych przypadkach zgodnie z odpowiedzią nr 169, 170, 195, 196, 197, 198 należy kierować się opisem wyposażenia).

Odpowiedź: Opis wyposażenia uwzględnia wszystkie pozycje kosztorysowe.

416. Jeśli w zakresie oferenta jest wycena wszystkich elementów z pliku: "ZP_90_2023 - załącznik nr 2.11 do SWZ - kosztorys - wyposażenie", prosimy o informację jaką lampę należy wycenić. Zgodnie z ww. tabelą jest to Lampa operacyjna podwójna, zgodnie z zestawieniem elementów na rysunku "240-IP-BR-02-DR-T-98001" jest to lampa trzyramienna do sali operacyjnej.

Odpowiedź: Zgodnie z pkt 1 "Opis przedmiotów zamówienia": lampa operacyjna trójramienna: dwie lampy i ramię na monitor.

418. Prosimy o potwierdzenie, że dostawa urządzeń oraz wykonanie pomieszczeń z klatką Faradaya jest z zakresie Inwestora. Jeśli nie, prosimy o podanie urządzenia i jego parametrów jakie ma zostać zainstalowane w tym pomieszczeniu w celu doboru technologii i wykończenia klatek Faradaya. W udostępnionym projekcie tylko na rysunku 240-IP-BR-0-DR-A-02003-Ax jest informacja, że należy wykonać takie klatki („Klatka Faradaya z blachy miedzianej na konstrukcji aluminiowej, rozwiązanie systemowe wg wytycznych producenta”).

Odpowiedź: [Patrz odpowiedź nr 282.](#)

431. Na rysunkach technologii w pomieszczeniach P01.MN.24; P01.MN.25 zaznaczono graficznie parawany, które nie są opisane oraz nie występują w zestawieniu materiałów. Prosimy o potwierdzenie, że należy wycenić parawany zgodnie z zestawieniem w kosztorysie.

Odpowiedź: [Należy wycenić parawany zgodnie z zestawieniem w kosztorysie 2.11.](#)

450. Czy zamawiający dopuszcza dostawę i montaż szafek cc2.3 na konstrukcji nośnej stalowej? Wykonanie aluminiowe znacznie ogranicza dostawców, jednocześnie jest nieuzasadnione ekonomicznie.

Odpowiedź: [Zamawiający nie dopuszcza konstrukcji nośnej stalowej.](#)

455. Prosimy o informację ile szafek szatniowych Cc2.3 przyjąć w wycenie - wg projektu jest ich 98 szt., wg kosztorysu 250 szt.

Odpowiedź: [Należy wycenić zgodnie z kosztorysem 250 szt.](#)

Zamawiający dokonał **modyfikacji SWZ w zakresie terminów:**

- termin składania ofert i wniesienia wadium – **15.11.2023 r. godz. 12:00**
- termin otwarcia ofert – **15.11.2023 r. godz. 12:30**
- termin związania ofertą – **12.02.2024 r.**

oraz

- załącznika nr 1 – formularz oferty
- załącznika nr 2.11 – kosztorys – wyposażenie,
- załącznika – Opis_przedmiotów_zamówienia

KANCLERZ
Uniwersytetu Medycznego w Łodzi
dr n.med. Jacek Grabowski

Załączniki:

1. SWZ – modyfikacja 24.10.2023
2. Załącznik nr 1 do SWZ – formularz oferty – modyfikacja 24.10.2023
3. Załącznik nr 2.11 do SWZ - REW1
4. Załączniki do odpowiedzi nr 53, 302 i 304