

część II

SPECYFIKACJA WARUNKÓW ZAMÓWIENIA

CZĘŚĆ „B”

OPIS PRZEDMIOTU ZAMÓWIENIA

1. PRZEDMIOT ZAMÓWIENIA

Przedmiotem zamówienia jest remont budynku nr 6 w kompleksie wojskowym w Dusznikach Zdroju przy ul. Sudeckiej 49. Specyfikacja warunków zamówienia stanowi opis przedmiotu zamówienia w myśl ustawy PZP dla rzeczowej realizacji remontu budynku nr 6.

2. STAN ISTNIEJĄCY

Obiekt objęty opracowaniem stanowi nieruchomość zabudowaną w kompleksie 4333, położoną w Dusznikach Zdroju przy ul. Sudeckiej 49. Budynek został wybudowany w 1971 roku i jest w ciągłym użytkowaniu.

Dane ogólne:

- Powierzchnia użytkowa - 67 m²
- Kubatura budynku - 239 m³

Budynek nr 6 jest budynkiem kempingowym o bryle prostej wzniesionej na planie prostokąta z wielospadowym dachem krytym papą na deskowaniu. Ściany budynku murowane z cegły pełnej na zaprawie. Stolarka okienna PCV, drzwi wewnętrzne płycinowe. Budynek wyposażony jest w instalacje: elektryczną, wodociągową, kanalizacyjną, centralnego ogrzewania zasilaną z sieci na terenie kompleksu oraz wentylację grawitacyjną.

3. ZAKRES RZECZOWY PRZEDMIOTU ZAMÓWIENIA.

Szczegółowy zakres rzeczowy określa opis przedmiotu zamówienia (OPZ).

3.1. Część ogólna:

3.1.1. Organizacja terenu robót.

Organizacja terenu robót została opisana w projekcie umowy w dziale „Obowiązki Wykonawcy”. Ewentualne zaplecze robót należy zorganizować w miejscu wskazanym przy przekazaniu terenu budowy z udziałem przedstawicieli Inwestora i 2 WOG (SOI Kłodzko).

3.1.2. Warunki realizacji robót narzucone przez Użytkownika

- W ofercie należy uwzględnić wszystkie koszty niezbędne do realizacji zamówienia.
- W dniu przekazania terenu robót Wykonawca przedstawi Harmonogram rzeczowo-finansowy robót.
- Prace budowlane na terenie obiektu mogą być wykonywane od poniedziałku do czwartku w godz. 7:00 – 15:00 w piątek w godz. 7:00 – 13:00. Po uzyskaniu pisemnej zgody Komendanta Ośrodka Szkolenia Piechoty Górskiej (OSPG) prace będzie można realizować w innych dniach i godzinach.
- Wykonawca robót przed przystąpieniem do wykonywania prac wystąpi do RZI we Wrocławiu z imiennym wykazem pracowników przewidzianych do wykonywania prac remontowych oraz wykazem pojazdów, o wystawienie zezwolenia upoważniającego do wejścia i wjazdu na teren OSPG.
- Z co najmniej 7 dniowym wyprzedzeniem, należy uzgadniać wszystkie zmiany osobowe, jakie nastąpią w trakcie realizacji zadania oraz uaktualniać wykaz pracowników realizujących zadanie.
- W przypadku zatrudnienia przez Wykonawcę obcokrajowców, nie posiadających obywatelstwa polskiego, winni oni być uwzględnieni w osobnym wykazie osób realizujących zadanie przy czym należy określić przynależność państwową cudzoziemca.
- Wstęp obcokrajowców do obiektów wojskowych może być realizowany wyłącznie na podstawie pozwoleń wydanych na zasadach określonych w decyzji nr 107/MON Ministra Obrony Narodowej z dnia 18 sierpnia 2021 r. w sprawie organizowania współpracy międzynarodowej w resorcie obrony narodowej.
- Zamawiający nie gwarantuje uzyskania pozytywnej opinii Służby Kontrwywiadu Wojskowego na wstęp obcokrajowców na teren OSPG. Odmowa wydania zezwolenia przez Szefa SKW nie stanowi podstawy do zmiany terminu wykonania umowy oraz wynagrodzenia umownego.
- Roboty tymczasowe i prace towarzyszące nie podlegają oddzielnej zapłacie.

Do robót towarzyszących zalicza się roboty, które należą do świadczeń umownych, a nie są wymienione w dokumentacji, w szczególności: montaż i demontaż rusztowań, transport, składowanie oraz utylizacja odpadów, gruzu i ziemi, utrzymanie i likwidacja terenu budowy, utrzymanie urządzeń terenu budowy wraz z maszynami, działania ochronne zgodnie z warunkami BHP.

- Obowiązkiem Wykonawcy jest przekazanie zdemontowanych elementów stalowych do SOI Kłodzko. Przekazanie odbędzie się na podstawie spisania protokołu z demontażu.
- Wytwórcą powstałych w trakcie remontu odpadów będzie Wykonawca robót.
- Na dzień odbioru przedmiotu umowy Wykonawca dostarczy Zamawiającemu kopie kart przekazania odpadów wygenerowane z elektronicznego systemu BDO.
- Teren czasowo udostępniony przez Zamawiającego do składowania odpadów, Wykonawca robót przed odbiorem końcowym przywróci do stanu pierwotnego.
- Na terenie OSPG obowiązuje bezwzględny zakaz wnoszenia i spożywania alkoholu oraz przebywanie pod jego wpływem.
- Wykonawca zobowiązany będzie do właściwego zabezpieczenia sprzętu i terenu robót przed kradzieżą oraz pod względem BHP i p.poż.
- W trakcie prowadzenia prac remontowych Wykonawca obowiązany jest do przestrzegania obowiązujących przepisów BHP w budownictwie a także obowiązujących przepisów ochrony przeciwpożarowej – będzie stale utrzymywał wyposażenie przeciwpożarowe w stanie gotowości, zgodnie z zaleceniami odpowiednich przepisów bezpieczeństwa przeciwpożarowego.
- Wykonawca we własnym zakresie zapewni pomieszczenia socjalne i magazynowe dla pracowników wykonujących prace remontowe.
- Wykonawca we własnym zakresie przeprowadzi instruktaż stanowiskowy dla wszystkich pracowników zatrudnionych przy realizacji zamówienia. Wszyscy pracownicy zatrudnieni w trakcie robót budowlanych muszą posiadać aktualne badania lekarskie dopuszczające ich do pracy na zajmowanym stanowisku, oraz tam, gdzie jest to wymagane przepisami, odpowiednie uprawnienia do obsługi sprzętu/maszyn/pojazdów. Stan techniczny sprzętu używanego do prac remontowych winien być sprawdzany codziennie przed rozpoczęciem pracy.
- Wykonawca robót przed przystąpieniem do wykonywanych robót remontowych zobowiązany jest sporządzić plan BIOZ ich wykonania i zaznajomić z nimi pracowników w zakresie wykonywania przez nich robót, oraz przekazać kopię planu BIOZ Zamawiającemu najpóźniej w dniu przekazania placu budowy.
- Przed przystąpieniem do robót remontowych należy wykonać wszystkie niezbędne zabezpieczenia. Roboty należy wykonywać z zachowaniem maksimum ostrożności.
- Pracownicy wykonujący roboty na wysokościach winni być zabezpieczeni minimum środkami ochrony indywidualnej tj uprząż/szelki.

- Bezpośredni nadzór nad bezpieczeństwem i higieną pracy na stanowisku pracy sprawuje kierownik budowy.
- Pracownicy winni stosować środki ochrony osobistej minimum tj. kaski, kamizelki odblaskowe, obuwie ochronne, rękawice oraz dodatkowo przy wykonywaniu określonych prac wymagających dodatkowej ochrony maski chroniące układ oddechowy, okulary/gogle ochronne, ochraniacze słuchu, rękawice tłumiące wibracje.
- Roboty zanikające przed zakryciem należy zgłosić branżowemu inspektorowi nadzoru inwestorskiego do odbioru i spisać na tę okoliczność protokół odbioru robót zanikowych.
- Wszelkie prace wykonywać zgodnie z Technicznymi Warunkami Wykonania i Odbioru Robót Budowlanych.

3.1.3. Demontaż i utylizacja odpadów.

Na Wykonawcy ciąży obowiązek prawidłowego zagospodarowania odpadów (np. gruz betonowy i ceglany uzyskany z wszelkich rozbiórek, papa i śmieci). Wykonawca prześle Zamawiającemu karty przekazania odpadu wygenerowane z elektronicznego systemu BDO.

Odpad stanowiący złom stalowy należy przekazać do magazynów 2 WOG (SOI Kłodzko).

3.2. ROBOTY DO WYKONANIA

3.2.1. Zakres robót budowlanych:

I. Roboty rozbiórkowe i demontaże.

Prace rozbiórkowe na zewnątrz budynku należy poprzedzić dokonaniem demontażu wszystkich elementów takich jak tablice, skrzynki na gaśnice, poliwęglanowe daszki nad wejściami itp. znajdujących się na ścianach zewnętrznych budynku. Zdemontowane elementy należy zabezpieczyć i w uzgodnieniu z Użytkownikiem złożyć w miejscu nieobjętym pracami remontowymi celem ich ponownego zamontowania po zakończeniu prac remontowych. Po przeprowadzeniu demontażu należy zdemontować parapety okienne oraz dokonać odbicia istniejącego tynku zewnętrznego i okładzin gresowych schodów zewnętrznych.

Na dachu budynku należy usunąć wszystkie warstwy papy lepionej na gorąco na pełnym deskowaniu oraz wszystkie obróbki blacharskie tj. pasy nadrynnowe, wiatrownice, obróbki szczytowe na łączeniach połaci dachowych. Zdemontować ponadto należy rynny i rury spustowe z tworzywa sztucznego a także kominki wentylacyjne.

Wewnątrz budynku, w pomieszczeniach wc i natrysków należy odbić z ścian i posadzek okładzinę z płytek oraz zdemontować skrzydła drzwiowe wewnętrzne (3 szt.) i wykuć z muru stalowe ościeżnice.

II. Roboty zewnętrzne

Na zewnętrznych ścianach budynku należy wykonać montaż docieplenia styropianem grubości 15 cm o maks. wartości współczynnika przewodzenia ciepła $\lambda=0,038$ W/mK, w systemowym rozwiązaniu wybranego producenta, uzgodnionym z Zamawiającym. W przypadku ościeży okiennych i drzwiowych, z uwagi na sposób ich osadzenia, docieplenie powinno być zrealizowane styropianem o optymalnej grubości możliwej do wklejenia.

Płyty styropianowe powinny być mocowane do ścian, po uprzednim ich przygotowaniu, z użyciem zaprawy klejowej i łączników mechanicznych w ilości min. 4 szt/m² oraz z wykorzystaniem systemowej listwy startowej. Na styropianie należy wykonać klejową warstwę zbrojoną siatką z włókna szklanego i warstwę z tynku silikonowego barwionego w masie w kolorze uzgodnionym z Użytkownikiem i Zamawiającym.

Parapety zewnętrzne powinny być wykonane z blachy stalowej gr. min. 0.75 mm powlekanej w kolorze ciemny brąz z bocznymi zaślepkami z tworzywa sztucznego w kolorze blachy.

Na połaci dachowej po usunięciu warstwy papy należy dokonać miejscowych wymian uszkodzonego deskowania oraz ewentualnie pojedynczych krokwi. Deskowanie na całej połaci dachowej powinno zostać zaimpregnowane powierzchniowo przez smarowanie albo opryskiwanie przed szkodliwym działaniem ognia, grzybów, pleśni i owadów.

Na połaci dachowej należy ułożyć warstwę styropapy o grubości 15 cm i o maks. wartości współczynnika przewodzenia ciepła $\lambda=0,036$ W/mK mocowaną mechanicznie do deskowania. Styropapa powinna zostać ułożona również na pionowych fragmentach w miejscach styku połaci dachowych.

Nowe obróbki blacharskie pasów nadrynnowych, wiatrownic, szczytów w miejscach styku połaci dachowych należy wykonać zgodnie ze sztuką budowlaną z blachy tytanowo-cynkowej gr. 0,7 mm.

Wierzchnia warstwa z papy termozgrzewalnej nawierzchniowej grubości min. 5,2 mm modyfikowanej elastomerem.

Na fragmentach dachu zakończonych okapem należy przeprowadzić miejscową wymianę uszkodzonego deskowania, a następnie dwukrotnie przemaalować środkami do zabezpieczenia elementów drewnianych na zewnątrz w kolorze ciemnobrązowym.

Na połaci dachowej należy wstawić cztery kominki wentylacyjne o śr. ok. 100 mm, które zostaną połączone z odpowiednimi wentylatorami wywiewnymi w pomieszczeniach wc i natrysków.

W miejscach, w których istniały przed rozpoczęciem robót remontowych należy zamontować nowe rynny i rury spustowe z tworzyw sztucznych o średnicy odpowiednio 125 mm i 90 mm.

Powierzchnię schodów zewnętrznych po odbiciu wykładzin należy wyrównać i przygotować pod ułożenie nowych okładzin. Schody powinny zostać obłożone w całości: w zakresie stopnic (z zastosowaniem odpowiednich elementów, podstopnic oraz boków biegów schodowych). Zastosowane na zewnątrz płytki powinny spełniać warunki mrozoodporności, klasy twardości w skali Mohsa >7, klasy antypoślizgowości min. R11 oraz maks. IV klasy ścieralności. Płytki należy układać na klej mrozoodporny.

Po zakończeniu robót związanych z ociepleniem ścian zewnętrznych budynku powinny zostać zamontowane ponownie, w pierwotnych miejscach zdemonstrowane uprzednio wszystkie elementy takie jak tablice, skrzynki na gaśnice, poliwęglanowe daszki nad wejściami itp.

III. Roboty wewnętrzne

W pomieszczeniach wc i natrysków w koniecznym zakresie należy wyrównać albo otynkować ściany oraz wyrównać posadzki po dokonanych odbiciach płytek. Na posadzkach wc oraz ścianach wc i natrysków do wysokości 2,20 m należy wykonać systemową izolację płynną folią z zabezpieczeniem narożników dedykowanymi taśmami uszczelniającymi.

Na ścianach tych pomieszczeń wykonać okładziny z płytek ceramicznych w jasnych kolorach (odcienie szarości) o minimalnych wymiarach 30x40 cm, rektyfikowanych z połyskiem, układane na klej. Spoiny minimalnie kontrastujące o szerokości 0,15 cm. Okładziny w pomieszczeniach sanitarnych wykonać na wysokość 2,20 m. Glazurę na styku z tynkiem i w narożnikach należy wykończyć listwami aluminiowymi zatapianymi w kleju lub naklejanymi na płytki.

Na podłodze pomieszczeń wc i natrysków należy ułożyć płytki gresowe, antypoślizgowe o minimalnych parametrach: wymiar 45x45 cm, rektyfikowane, klasa ścieralności IV (PEI IV) i twardości w skali Mohsa >7, gr. 9 mm, układane na klej - w „caro”, spoina szerokości 0,15 cm. Kolorystykę płytek należy uzgodnić z Zamawiającym. Płytki powinny zostać ułożone ze spadkiem do kratek ściekowych.

Wewnętrzną stolarkę drzwiową tj. drzwi do wc, natrysku i pomiędzy przedsionkiem a pokojem należy zdemonstrować oraz wykuć stalowe ościeżnice. W przypadku braku nadproży nad otworami drzwiowymi konieczne może być osadzenie stalowych kształtowników i uzupełnienie fragmentu ściany ponad otworami.

Nowa stolarka jaką należy zamontować do pomieszczeń wc i natrysku powinna być przeznaczona do pomieszczeń o podwyższonej wilgotności względnej powietrza oraz temperaturze. Skrzydło bezprzylgowe na ramiaku poliuretanowym wzmocnionym z wypełnieniem wkładem termoizolacyjnym,

powierzchnia skrzydła obłożona obustronnie laminatem HPL. Ościeżnica metalowa z blachy ocynkowanej gr. min. 1,2 mm w kolorze skrzydła, bezprzylgowa z uszczelką. Drzwi powinny być wyposażone w dwa zawiasy ze stali nierdzewnej, klamkę z rozetą ze stali nierdzewnej i zamek łazienkowy, prostokątne naświetle ze szkła bezpiecznego, matowego z ramką ze stali nierdzewnej oraz kratkę wentylacyjną ze stali nierdzewnej. Drzwi powinny spełniać wymagania 2 klasy wytrzymałości mechanicznej wg. PN-EN 1192-2001 oraz 3 klasy odporności na warunki klimatyczne wg PN-EN 12219:2002. Drzwi o szerokości 70 cm w kolorze do ustalenia z Zamawiającym i Użytkownikiem.

Drzwi pomiędzy przedsionkiem a pokojem powinny stanowić: stalowa ościeżnica bezprzylgowa w kolorze skrzydła, skrzydło bezprzylgowe wzmocnione, pełne, pokryte laminatem HPL wyposażone w dwa zawiasy ze stali nierdzewnej oraz klamkę i rozetę ze stali nierdzewnej. Drzwi o szerokości 80 cm w formie powinny nawiązywać do drzwi do pomieszczeń wc i natrysków. Kolor drzwi identyczny jak w przypadku drzwi do pomieszczeń wc i natrysków.

Wykonanie malatury ścian i sufitów wszystkich pomieszczeń budynku, w tym sanitariatów powyżej okładzin z płytek. Malowanie z gruntowaniem powierzchni powinno zostać przeprowadzone co najmniej dwukrotnie farbami silikatowymi w kolorach ustalonych z Użytkownikiem i Zamawiającym. Prace malarskie należy poprzedzić miejscowym odgrzybieniem ścian specjalistycznymi preparatami, szpachlowaniem miejscowych zarysowań na tynkach i lokalnych przeciekach z połaci dachowej oraz uzupełnieniem powierzchni tynków po pracach związanych z instalacjami elektrycznymi (otwory po kołkach montażowych, bruzdy pod przewody itp.). Uzupełnienia należy wykonać gipsem szpachlowym w sposób, który doprowadzi do ujednoczenia powierzchni tynku na całej powierzchni ściany albo sufitu.

3.2.2. Zakres robót sanitarnych:

W ramach remontu budynku należy zdemontować istniejącą instalację wod-kan i wykonać nową z materiałów własnych.

W zakres remontu instalacji wod-kan wchodzi następujące prace:

- Demontaż kanalizacji sanitarnej, rury fi 50 -100 mm – 12 m.
- Demontaż instalacji wodociągowej, rury fi 15-20 mm- 12 m.
- Demontaż urządzeń sanitarnych, WC, umywalka, natrysk – 1 kpl.
- Montaż kanalizacji sanitarnej z rur PCV łączonych na wcisk, rury 110 mm – 6 m., rury 50 mm – 6m.
- Montaż wywiewki kanalizacyjnej fi 110 mm – 1 szt.

- Montaż instalacji wodociągowej z rur PP zgrzewanych śr. 20 mm – 12 m.
- Wykucie i zabetonowanie bruzd instalacyjnych – 15 mb.
- Wykonanie białego montażu instalacyjnego, umywalka z syfonem i baterią
– 1 kpl., WC – 1 kpl., brodzik natryskowy z syfonem i baterią – 1 kpl.

3.2.3 Zakres robót elektrycznych:

Budynek 6 /4333 składający się segmentu A i B

1. Wymiana kabla ziemnego YAKY 5 x 6 mm² na YKY 5 x 25mm² zasilającego budynki kempingowe nr 6 i 5 od złącza kablowego ZK zlokalizowanego przy bud nr 7 – dł. około 10 m.
2. Montaż prefabrykowanej rozdzielni RG 6 (IP 65, 400.230V) zlokalizowanej przy budynku kempingowego nr 6 wyposażonej w:
 - Montaż złącza kablowego ZK 1+fundamentu. 1kpl.
 - Wyłącznik izolacyjny np.: DPX 63A. lub równoważny; 1 szt.
 - Cewkę wybijakową 230V dla wył. DPX 63A lub równoważną; 1szt.
 - Rozłącznik bezpiecznikowy 4p małogabarytowy do 63A (zabezpieczenie rozdzielnicy RW/6A; 1 szt.
 - Rozłącznik bezpiecznikowy 4p małogabarytowy do 63A (zabezpieczenie rozdzielnicy RW/6B; 1 szt.
 - Rozłącznik bezpiecznikowy 4p małogabarytowy do 63A (zabezpieczenie rozdzielnicy RG/5 1szt.
 - Montaż ochronnika przepięciowego typu B+C 4p; 1 szt.
3. Montaż wyłączników p.poż przy wejściu do segmentu budynku kempingowego 6/A i 6/B wraz z podłączeniem do cewki wybijakowej RG 5; 1 szt./na segment.
4. Wykonanie WLZ p/t zasilającego rozdzielnię RW /6A; około 12 m.
5. Wykonanie WLZ p/t zasilającego rozdzielnię RW/6B; 10 m.
6. Montaż uziomu szpilkowego do uziemienia szyny PE w rozdzielni RG6; 1 kpl.
7. Montaż rozdzielnic wewnętrznych w pomieszczeniu przedsionku dla segmentu 6/A i 6/B wyposażonych: 1 szt./na segment.
 - Wyłącznik różnicowoprądowy np.: P 304 B 25A/30mA 1 szt./ na segment.
 - Wyłączniki nadmiarowo prądowe dla obwodu oświetleniowego, obwodu gniazd ogólnych pom nr 1 (zakwaterowanie), obwodu gniazd ogólnych pom nr 2 (zakwaterowanie), obwodu gniazda (czajnik elektryczny), obwodu zasilania suszarki do rąk pom. WC + gniazdo przy umywalce. 5 szt./na segment.
8. Wykonanie instalacji p/t oświetlenia segmentu 6/A i 6/B przewodem

- YDY p 3 x 1,5 mm² i 5 x 1,5 mm². (6 wyp. świecznikowych, 2 wyp. jednobiegunowe) na segment.
9. Wykonanie instalacji p/t gniazd wtykowych przewodami YDY p 3 x 2,5 mm²;
 10. Montaż osprzętu elektrycznego; (zakwaterowanie 3 wyp., zakwaterowanie 3 wypusty, 1 wypust gniazdo czajnik, 1 wypust zasil. suszarki + gniazdo WC) na segment.
 11. Montaż opraw oświetleniowych typu LED 8 szt./ na segment.
 12. Montaż wentylatorów elektrycznych dla pom. WC oraz natrysków z wyłącznikiem czasowym 2 szt./na segment.
 13. Wykonanie instalacji wyrównawczej 1 kpl. / na segment.
 14. Pomiar sprawdzające; 1 kpl/na segment.
 15. Operat geodezyjny dla linii zasilającej 1 kpl. dla całości zadania lub 1 na domek.
 16. Dokumentacja powykonawcza 1 kpl. dla całości zadania lub 1 na domek.

3.3. WYMAGANIA DOTYCZĄCE ZATRUDNIENIA PRZEZ WYKONAWCĘ LUB PODWYKONAWCĘ NA PODSTAWIE UMOWY O PRACĘ, OSÓB WYKONUJĄCYCH ZAMÓWIENIE (art. 95 ustawy Prawo zamówień publicznych z dnia 11 września 2019r.).

3.3.1 Na podstawie art. 95 ust. 1 ustawy PZP Zamawiający żąda zatrudnienia przez Wykonawcę lub Podwykonawcę na podstawie umowy o pracę (w rozumieniu przepisów Ustawy z dnia 26 czerwca 1974 r. – Kodeks Pracy) osób związanych z realizacją zamówienia tj. wykonujących: prace ogólnobudowlane – 1 osoba, prace elektryczne - 1 osoba, przez cały okres wykonywania tych czynności.

3.3.2 Najpóźniej w dniu przekazania terenu budowy Wykonawca zobowiązany jest do przekazania Zamawiającemu listy osób o których mowa w pkt 1), która będzie określała pełnione przez pracowników funkcje oraz okres obowiązywania umowy o pracę. W przypadku zmiany osób, o których mowa w pkt 1) Wykonawca przedstawi Zamawiającemu zaktualizowaną listę osób.

3.3.3 W trakcie realizacji przedmiotu umowy Zamawiający jest uprawniony do wykonywania czynności kontrolnych wobec Wykonawcy (odpowiednio Podwykonawcy) odnośnie spełniania przez Wykonawcę lub Podwykonawcę wymogu zatrudnienia, o którym mowa w pkt 1), a w szczególności do:

- a) żądania oświadczeń i dokumentów w zakresie potwierdzenia spełniania ww. wymogów i dokonywania ich oceny;
- b) żądania wyjaśnień w przypadku wątpliwości w zakresie potwierdzenia spełniania ww. wymogów;
- c) przeprowadzania kontroli na miejscu wykonywania świadczenia.

3.3.4. W trakcie realizacji przedmiotu umowy Wykonawca na pisemne żądanie Zamawiającego, w wyznaczonym przez niego terminie, w celu potwierdzenia spełnienia wymogu zatrudnienia na podstawie umowy o pracę przez Wykonawcę lub Podwykonawcę osób wykonujących czynności wskazane w Specyfikacji Warunków Zamówienia w trakcie realizacji zamówienia przedłoży Zamawiającemu wskazane poniżej dowody:

- a) oświadczenia zatrudnionego pracownika zawierające w szczególności jego imię i nazwisko, datę zawarcia umowy o pracę, rodzaj umowy o pracę i zakres obowiązków pracownika,
- b) oświadczenie Wykonawcy lub Podwykonawcy o zatrudnieniu na podstawie umowy o pracę osób wykonujących czynności, których dotyczy wezwanie zamawiającego. Oświadczenie to powinno zawierać w szczególności: dokładne określenie podmiotu składającego oświadczenie, datę złożenia oświadczenia, wskazanie, że objęte wezwaniem czynności wykonują osoby zatrudnione na podstawie umowy o pracę wraz ze wskazaniem liczby tych osób, imion i nazwisk zatrudnionych pracowników, datę zawarcia umów o pracę, rodzaj umów o pracę i wymiaru etatu oraz zakres obowiązków danego pracownika, a także podpis osoby uprawnionej do złożenia oświadczenia w imieniu wykonawcy lub podwykonawcy;
- c) poświadczoną za zgodność z oryginałem odpowiednio przez Wykonawcę lub Podwykonawcę kopię umowy o pracę osób wykonujących w trakcie realizacji zamówienia czynności, których dotyczy ww. oświadczenie Wykonawcy lub Podwykonawcy (wraz z dokumentem regulującym zakres obowiązków, jeżeli został sporządzony).

3.3.5 Nieprzedłożenie przez Wykonawcę dowodów, o których mowa w pkt 4 lit. a) - c), w wyznaczonym przez Zamawiającego terminie będzie traktowane jako niespełnienie przez Wykonawcę lub Podwykonawcę wymogu zatrudnienia na podstawie umowy o pracę osób wykonujących wskazane w Specyfikacji Warunków Zamówienia czynności.

3.3.6 W przypadku uzasadnionych wątpliwości co do przestrzegania prawa pracy przez Wykonawcę lub Podwykonawcę, Zamawiający może zwrócić się o przeprowadzenie kontroli przez Państwową Inspekcję Pracy.

3.3.7 Zatrudniony przez Wykonawcę Kierownik Budowy winien być obecny na budowie przez cały etap realizacji robót w godzinach pracy Wykonawcy.

4. OGÓLNE WYMAGANIA DOTYCZĄCE ROBÓT.

4.1. Warunki wykonania i odbioru robót.

Warunki wykonania i odbioru robót określone są w specyfikacji technicznej wykonania i odbioru robót budowlanych.

4.2. Rozbieżności w dokumentacji projektowej i rozwiązania zamienne.

Zasady postępowania w przypadku wystąpienia rozbieżności w opisie przedmiotu zamówienia, a stanem istniejącym będą wymagać każdorazowej konsultacji z inspektorami nadzoru.

W uzasadnionych przypadkach, w trakcie realizacji robót, Inwestor dopuszcza wprowadzenie zmian w stosunku do technologii przyjętej w OPZ tj. na wniosek Wykonawcy mogą być wykonywane zmiany technologii wykonania elementów robót. W tym przypadku Wykonawca zobowiązany będzie do przedstawienia rozwiązania zamiennego zawierającego opis proponowanych zmian z wyceną kosztów. Zaproponowana zamiana nie może powodować jednakże wzrostu kosztów robót. Propozycja zmian będzie jednakże wymagała akceptacji przez Inwestora. Szczegółowe zasady wprowadzania rozwiązań zamiennych określa projekt umowy w dziale dotyczącym rozwiązań zamiennych, stanowiący załącznik do SWZ.

4.3. Odbiór końcowy.

Odbiór końcowy polega na finalnej ocenie rzeczywistego wykonania robót w odniesieniu do ich ilości i jakości.

Całkowite zakończenie robót oraz gotowość do odbioru końcowego Wykonawca zgłasza na piśmie do Rejonowego Zarządu Infrastruktury we Wrocławiu. Odbiór końcowy nastąpi w terminie ustalonym w umowie, po zatwierdzeniu przez Inspektora Nadzoru zakończenia robót.

Odbioru końcowego dokona komisja wyznaczona przez Zamawiającego w obecności Inspektora Nadzoru Inwestorskiego, Wykonawcy i Użytkownika. Komisja dokona oceny jakości robót na podstawie przedłożonych przez Wykonawcę dokumentów, oceny wizualnej oraz zgodności wykonanych robót ze Specyfikacją Techniczną, postanowieniami umowy oraz obowiązującymi Normami Technicznymi.

Wykonawca przedstawi członkom komisji n/w dokumenty:

- a) karty przekazania odpadów wygenerowane z elektronicznego systemu BDO.
- b) protokół przekazania do 2 WOG (SOI Kłodzko) materiałów z demontażu;
- c) dokument potwierdzający rozliczenie za zużyte w trakcie robót media;
- d) oświadczenie – Protokół odzysku złomu;
- e) oświadczenie Kierownika robót dotyczące wbudowanych w trakcie remontu materiałów ;
- f) karty gwarancyjne, atesty, aprobaty oraz deklaracje zgodności na wbudowane materiały;
- g) gwarancję Wykonawcy należytego wykonania umowy;
- h) instrukcję eksploatacji i konserwacji zamontowanych urządzeń;
- i) oświadczenie kierownika budowy o doprowadzeniu terenu budowy do należytego stanu i porządku;

- j) oświadczenie kierownika budowy o zgodności wykonanych prac z warunkami zgłoszenia, wiedzą techniczną oraz innymi przepisami. Oświadczenia powinny być poświadczane przez inspektorów nadzoru inwestorskiego;
- k) protokoły odbioru robót zanikających poświadczane przez inspektorów nadzoru inwestorskiego
- l) protokoły z przeprowadzonych prób i sprawdzeń urządzeń i instalacji poświadczane przez inspektorów nadzoru inwestorskiego.

Stwierdzone przez komisję w trakcie odbioru usterki, będą odnotowane w protokole odbioru końcowego z podanym terminem ich usunięcia.

Zamawiający może odmówić przystąpienia do odbioru, jeśli stwierdzi, że Wykonawca nie zakończył robót remontowych i przedmiot zamówienia nie został należycie przygotowany do odbioru, lub przedstawione dokumenty są nie kompletne.

4.4. Wizja lokalna.

Zamawiający zorganizuje jedną wizję lokalną dla przedmiotowego budynku w Dusznikach Zdroju przy ul. Sudeckiej 49 w terminie 7 dni od dnia ogłoszenia postępowania.

Uczestnictwo w wizji jest możliwe po pisemnym zgłoszeniu przedstawicieli oferenta do Rejonowego Zarządu Infrastruktury we Wrocławiu w terminie 3 dni od dnia ogłoszenia postępowania. W zgłoszeniu należy podać nazwisko i imię upoważnionej osoby oferenta wraz z podaniem serii i numeru dowodu osobistego.

UWAGI :

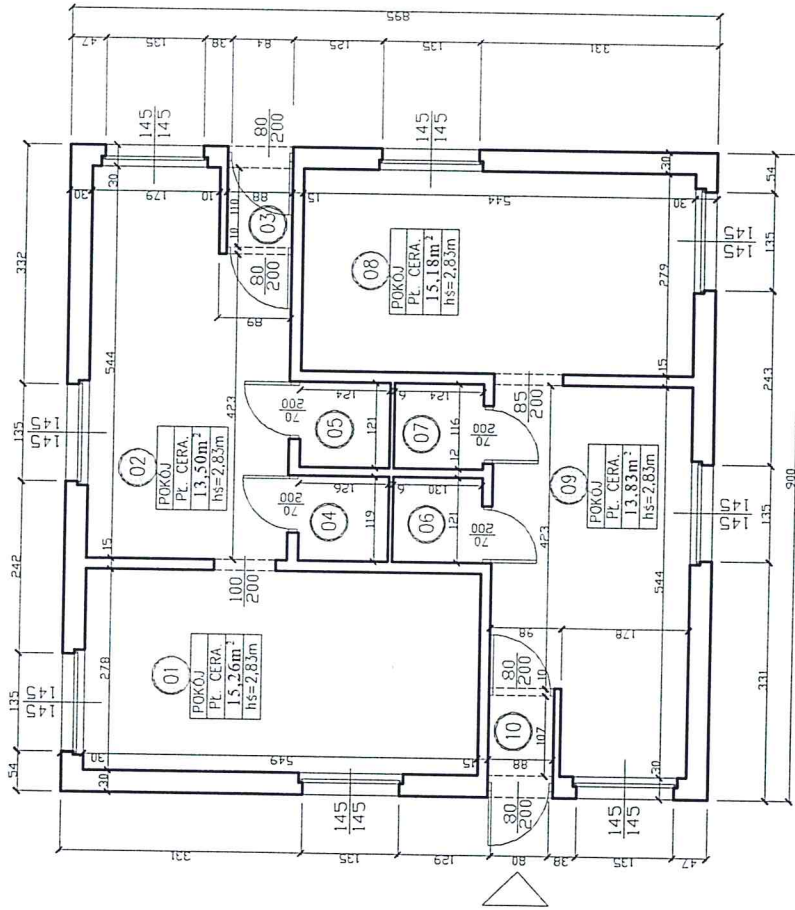
1. Prace objęte są 23 % stawką VAT.
2. Oferent powinien przeprowadzić wizję lokalną obiektu.
3. Wynagrodzenie za wykonanie przedmiotu umowy jest wynagrodzeniem ryczałtowym i będzie niezmienne przez cały okres realizacji umowy. Wykonawca nie może żądać jego podwyższenia chociażby nie można było przewidzieć rozmiaru lub kosztów prac.

Opracowali:

Marek Bogdziewicz

Marek Tarka

Jerzy Błąkała



04
NATRYSK
PL. CERA.
1,50m²
h=2,65m

03
PRZEDSIONEK
PL. CERA.
0,97m²
h=3,01m

06
WC
PL. CERA.
1,57m²
h=2,65m

05
WC
PL. CERA.
1,50m²
h=2,65m

10
PRZEDSIONEK
PL. CERA.
0,94m²
h=3,01m

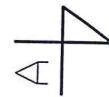
07
NATRYSK
PL. CERA.
1,44m²
h=2,65m

ZESTAWIENIE

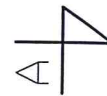
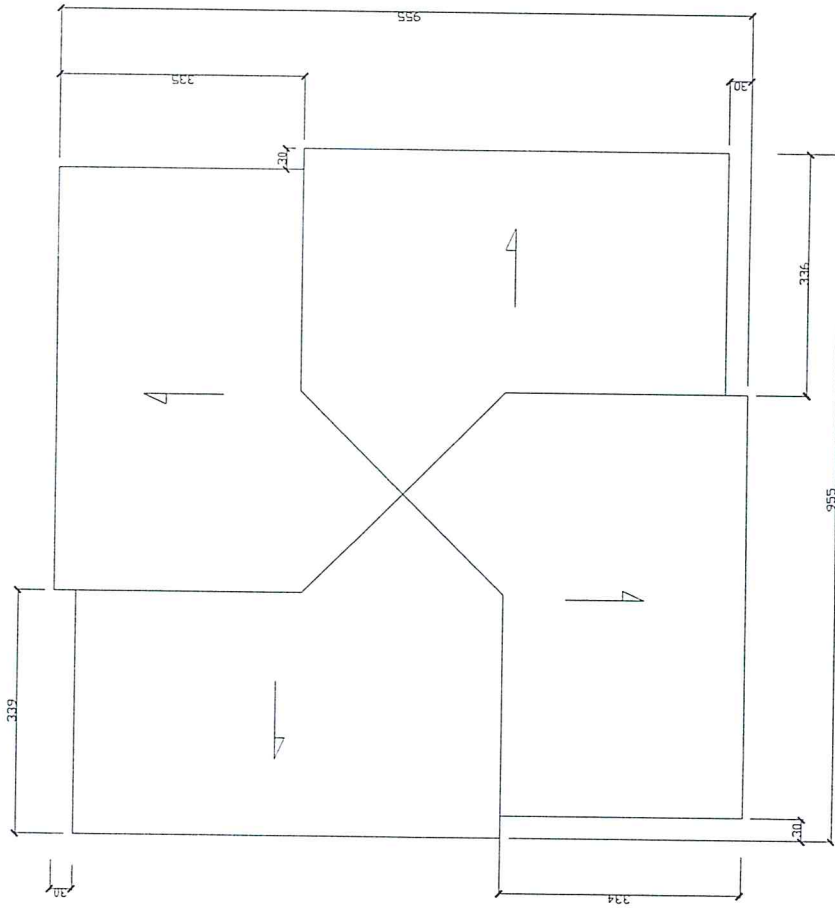
1	01	ZAKWATEROWANIE (POKÓJ)	15,26
2	02	ZAKWATEROWANIE (POKÓJ)	13,50
3	03	POZOSTALE (PRZEDSIONEK)	0,97
4	04	POZOSTALE (NATRYSK)	1,50
5	05	POZOSTALE (WC)	1,50
6	06	POZOSTALE (WC)	1,57
7	07	POZOSTALE (NATRYSK)	1,44
8	08	ZAKWATEROWANIE (POKÓJ)	15,18
9	09	ZAKWATEROWANIE (POKÓJ)	13,83
10	10	POZOSTALE (PRZEDSIONEK)	0,94
Suma			65,69

Uwaga! Numeracja pomieszczeń
została nadana podczas inwentaryzacji

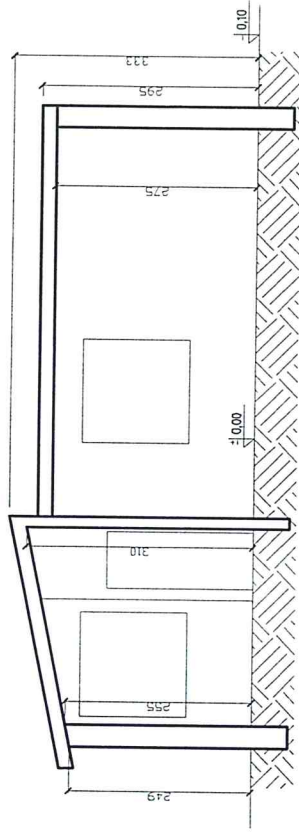
wykonawca: DIGITAL-PROJEKT UL. KONOPNICKIEJ 4/4 ZABRZE	wykonawca: PRO-INVENT UL. KOWALCZYKA 10/6 ZABRZE	zlecający: R.Z.I. WROCŁAW UL. OBORNICKA 126 50-984 Wrocław
GARNIZON KŁODZKO, KOMPLEKS 4333		
INWENTARYZACJA BUDOWLANA BUDYNKU NR 6		
architektoniczno - budowlana		rzut parteru
autor opracowania: inż. Artur Hafczak		skala 1:100
uprawnienia:		podpis
mgr inż. Agnieszka Górna		data
uprawnienia bud.		nr rys.
24/08/SLOOK		10.12.2010r.
		10.12.2010r.



widok dachu



przekrój A-A



POZIOM POSADOWIENIA FUNDAMENTÓW NIEZNANY

wykonawca: DIGITAL-PROJEKT UL. KONOPNICKEJ 4/4 ZABRZE	wykonawca: PRO-INVENT UL. KOWALCZYKA 10/6 ZABRZE	zleceńdodawca: R.Z.I. WROCŁAW UL. OBORNICKA 126 50-984 Wrocław
GARNIZON KŁODZKO, KOMPLEKS 4333		
INWENTARYZACJA BUDOWLANA BUDYNKU NR 6		
architektoniczno - budowlana		widok dachu
autor opracowania:		skala 1:100
inż. Artur Hańczak	uprawnienia:	nr rys.
		data
		10.12.2010r.
mgr inż. Agnieszka Górna	uprawnienia bud.	10.12.2010r.
	24/08/SLOOK	2