

PROGRAM FUNKCJONALNO-UŻYTKOWY

Budowa magazynu – hali środków do składowania materiałów do zimowego utrzymania dróg

Spis zawartości programu funkcjonalno-użytkowego:

1.0.	Nazwa zamówienia.....	3
2.0.	Nazwy i kody CPV.....	3
3.0.	Nazwa i adres Zamawiającego.....	3
4.0.	Lokalizacje i plan orientacyjny.....	3
5.0.	Część opisowa.....	4
5.1.	Opis ogólny przedmiotu zamówienia.....	4
5.2.	Aktualne uwarunkowania wykonania przedmiotu zamówienia	5
5.3.	Ogólne właściwości funkcjonalno – użytkowe.....	5
5.4.	Szczegółowe właściwości funkcjonalno – użytkowe.....	6
5.5.	Opis wymagań Zamawiającego w stosunku do przedmiotu zamówienia.....	6
5.5.1.	Wymagania ogólne	6
6.0.	Informacja o planie BIOZ	7
6.1.	Zakres robót	7
6.2.	Zagrożenia występujące podczas realizacji robót	7
6.3.	Szkolenia bhp	8
6.4.	Zasady nadzoru nad wykonywanymi pracami	8
7.0.	Przepisy związane.....	8

1. Nazwa zamówienia

Zaprojektowanie i budowa magazynu-hali środków do zimowego utrzymania dróg.

2. Nazwa i kody CPV

45213221 – 8 magazyny, roboty budowlane

71000000 – 8 usługi architektoniczne, budowlane, inżynieryjne i kontrolne

45400000 – 1 roboty wykończeniowe

3. Nazwa i adres Zamawiającego:

Województwo Kujawsko – Pomorskie

Pl. Teatralny 2, 87-100 Toruń

NIP 9561969536

w imieniu którego działa

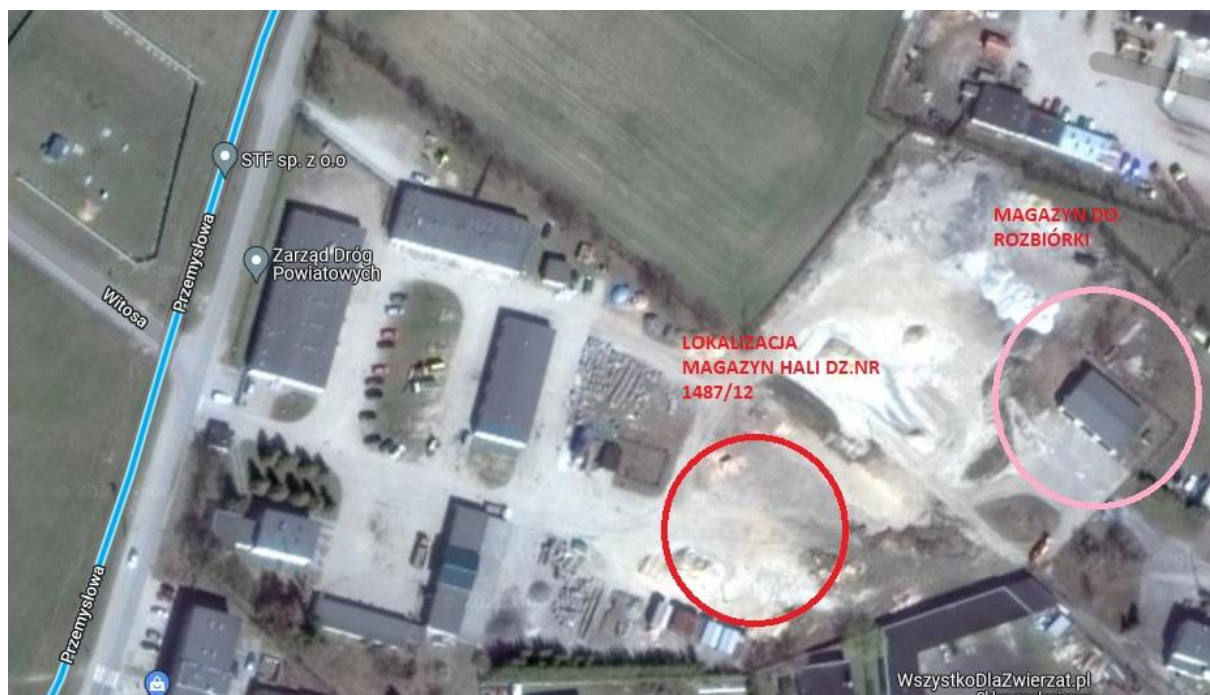
Zarząd Dróg Wojewódzkich w Bydgoszczy

ul. Dworcowa 80

85-010 Bydgoszcz

4. Lokalizacja i plan orientacyjny

Planowana inwestycja znajduje się na terenie Rejonu Dróg Wojewódzkich w Tucholi, działka nr 1487/12, dla której, została wydana Decyzja nr WIIPP.6730.1.35.2021.AK o warunkach zabudowy.



5. Część opisowa

5.1 Opis ogólny przedmiotu zamówienia

Przedmiotem zamówienia jest zaprojektowanie i budowa magazynu-hali środków do zimowego utrzymania dróg,

Pojemność magazynu – hali: min. 700 ton materiałów sypkich.

Konstrukcja:

Lekka konstrukcja szkieletowa stalowa z dachem łukowym lub dwuspadowym umożliwiającą szybki montaż. Zabezpieczenie przed korozją elementów stalowych powłoką galwaniczną. Konstrukcja i pokrycie umożliwiające szybką i łatwą naprawę w ramach ewentualnych uszkodzeń, z możliwością ich wykonania przez Zamawiającego.

Pokrycie dachu i ścian:

Lekkie pokrycie konstrukcji wykonane z materiałów, które nie będą w sposób zbędny podnosić ciężaru całości pokrycia. Zamawiający wymaga lekkich, pozwalających na demontaż pokryć, z możliwością prefabrykacji. Obiekt musi spełniać wymagania w zakresie obciążeń śniegiem i odporności na wiatr.

Ściany oporowe:

Elementy ścianek oporowych bezwzględnie powinny umożliwiać bardzo łatwą ich naprawę lub wymianę na wypadek uszkodzeń. Wysokość ścianki oporowej min.3,2m. Ścianki oporowe wykonane z materiałów odpornych na korozję.

Brama wjazdowa (wrota):

Z materiałów zabezpieczonych przed korozją, dwudzielne przesuwne. Wymiary minimalne wrót w świetle: szerokość 5,0 m , wysokość 7,0 m

Instalacje:

Wentylacja – grawitacyjna zapewniająca przechowywanie soli w stanie niezbrylonym,

Przedmiot zamówienia obejmuje:

W zakresie prac projektowych dot. budowy magazynu-hali środków do zimowego utrzymania dróg:

- uzyskanie aktualnych map do celów projektowych,
- uzyskanie wszelkich wymaganych prawem uzgodnień, opinii, decyzji i pozwoleń,
- uzyskanie badań, ekspertyz i pomiarów niezbędnych do wykonania przedmiotu umowy oraz prawidłowej realizacji zadania,
- sporządzenie projektu budowlanego, uwzględniającego specyfikę robót budowlanych i wytyczne Zamawiającego,
- sporządzenie specyfikacji technicznej wykonania i odbioru robót,
- sporządzenie informacji dotyczącej bezpieczeństwa i ochrony zdrowia,
- sporządzenie kosztorysu inwestorskiego,
- uzgodnienie dokumentacji projektowej z właściwymi organami w zakresie wynikającym z obowiązujących przepisów,
- uzyskanie pozwolenia na budowę lub zgłoszenia od właściwego organu administracji architektoniczno-budowlanej.

W zakresie prac projektowych dot. rozbiórki istniejącego starego magazynu soli:

- uzyskanie aktualnych map do celów projektowych,
- uzyskanie wszelkich wymaganych prawem uzgodnień, opinii, decyzji i pozwoleń w zakresie wynikającym z obowiązujących przepisów,

- uzyskanie badań, ekspertyz i pomiarów niezbędnych do wykonania przedmiotu umowy oraz prawidłowej realizacji zadania jeżeli takie będą potrzebne,
- sporządzenie niezbędnych rysunków i opisów lub jeśli będzie wymagane opracowanie projektu rozbiórki,
- sporządzenie kosztorysu inwestorskiego,
- uzgodnienie dokumentacji projektowej z właściwymi organami w zakresie wynikającym z obowiązujących przepisów,
- uzyskanie pozytywnego przyjęcia zgłoszenia rozbiórki obiektu budowlanego lub jeśli będzie wymagane pozwolenia na rozbiórkę

W zakresie prac budowlano-montażowych i rozbiórkowych:

- rozbiórka starego magazynu soli wraz z zagospodarowaniem materiału rozbiórkowego i wyrównaniem terenu,
- wykonanie warstwy wyrównawczej pod ściany magazynu (wypoziomowanie) - hali,
- budowa magazynu – hali zgodnie z pozwoleniem na budowę,
- wykonanie badań i pomiarów oraz sporządzenie stosownych protokołów,
- wykonanie inwentaryzacji geodezyjnej powykonawczej,
- przekazanie dokumentacji powykonawczej.

Pozostałe prace:

- uporządkowanie placu budowy.

5.2 Dokumentacja projektowa wymaga:

1. Uzyskania pozwolenia na budowę lub zgłoszenia nowego magazynu - hali,
2. Uzyskania pozwolenia na rozbiórkę lub zgłoszenie robót rozbiórkowych dot. rozbiórki starego magazynu soli,
3. Inwestycja będzie realizowana na działkach będących w trwałym zarządzie przez Zamawiającego.

Prace budowlane będą mogły być rozpoczęte po uprzednim:

1. Opracowaniu dokumentacji projektowej i jej uzgodnieniu przez Zamawiającego,
2. Uzyskaniu zgłoszenia rozbiórki lub pozwolenia na rozbiórkę starego magazynu,
3. Uzyskaniu zgłoszenia robót budowlanych lub pozwolenia na budowę nowego magazynu,
4. Przekazaniu placu budowy przez Zamawiającego.

5.3 Ogólne właściwości funkcjonalno – użytkowe

Przewiduje się zaprojektowanie i wykonanie magazynu – hali do przechowywania materiałów sypkich soli drogowej, mieszanki soli z piaskiem, piasku przeznaczonych do stosowania przy zimowym utrzymaniu dróg wojewódzkich.

1. Konstrukcja magazynu – lekka stalowa z dachem łukowym lub dwuspadowym o takim doborze promienia łuku lub kąta nachylenia umożliwiającemu samoczynne zsuwanie się śniegu z większości połaci.
2. Rozwiązanie techniczne winno zapewnić szczelność i nieprzepuszczalność ścian, uniemożliwiając przedostawanie się soli do środowiska wodno – gruntowego.
3. Obiekt winien zostać zaprojektowany jako stały obiekt budowlany na pełne obciążenia wynikające z miejsca lokalizacji, na czas użytkowania nie mniejszy niż 10 lat.

4. Magazyn musi być zaprojektowany i wykonany z materiałów odpornych i zabezpieczonych przed działaniem środków chemicznych stosowanych przy zimowym utrzymaniu dróg.
5. Rozwiązanie techniczne magazynu winno zapewniać rozładunek wewnątrz magazynu oraz wjazd pojazdów wysokotonażowych - ciągnik siodłowy z naczepą samowyładowczą,
6. Konstrukcja magazynu winna być odporna (zabezpieczona) przed korozją i uniemożliwiająca kondensację pary wodnej.
7. Magazyn musi spełniać wymagania obowiązujących przepisów w zakresie obciążeń wiatrem i śniegiem dla określonej lokalizacji.
8. Magazyn musi posiadać ścianę oporową zapewniającą utrzymanie składowanej soli.
9. Konstrukcja magazynu zamknięta uniemożliwiająca ingerencję osób trzecich.

Cel – zapewnienie optymalnych warunków magazynowania materiałów, stosowanych przy zimowym utrzymaniu dróg w stanie suchym i sypkim.

5.4. Szczegółowe właściwości funkcjonalno – użytkowe

1. Magazyn winien zapewnić stałe warunki wilgotnościowe, (zawartość wody w soli nie może przekraczać 3%) gwarantujące przechowanie soli w stanie suchym i sypkim. Czynnikiem ten determinuje możliwość monitoringu wysypu, precyzyjnego i ekonomicznego rozsypywania soli oraz – dzięki nie tworzeniu się nawisów solnych – zapewnia bezpieczeństwo pracy operatora ładowarki,
2. Wentylacja samoczynna – grawitacyjna dla utrzymania soli w stanie nie zbrylonym (suchym i sypkim),
3. Zastosowane materiały konstrukcyjne i wykończeniowe winny umożliwiać łatwą konserwację i naprawę w trakcie użytkowania,
4. Zastosowane materiały muszą posiadać stosowne certyfikaty, deklaracje właściwości użytkowych i atesty oraz zabezpieczenia przed działaniem soli,
5. Powierzchnia zabudowy 190 - 200 m²,
6. Szerokość elewacji frontowej 9,6 - 10,00 m,
7. Długość magazynu - hali 19,0 – 20,0m
8. Wysokość w kalenicy do 7,2 - 8,00 m,
9. Wrota dzielone rozsuwane o wysokości 6,0 – 7,0 m.

Przygotowanie placu budowy:

- Teren przewidziany pod roboty znajduje się w administracji Zarządu Dróg Wojewódzkich Rejonu Dróg Wojewódzkich w Tucholi. Z uwagi na charakter robót nie wymaga się specjalistycznego przygotowania terenu i tworzenia zaplecza budowy.

Konstrukcja

- Zamawiający wymaga wykonania projektów i robót w taki sposób, aby spełnić wymagania Polskich Norm oraz specyfikacji wykonania i odbioru robót. Elementy konstrukcji winny być zrealizowane zgodnie z wymaganiem Polskich Norm przy spełnieniu szczegółowych zasad określonych w dokumentacji technicznej zaakceptowanej przez Zamawiającego.

Zagospodarowanie terenu:

- Po wykonaniu prac należy uporządkować teren przywracając stan przed rozpoczęciem robót budowlanych.

5.5 Opis wymagań Zamawiającego w stosunku do przedmiotu zamówienia.

5.5.1. Wymagania ogólne

Prace rozbiórkowe winny być realizowane w oparciu o sporządzone rysunki i opisy lub projekt rozbiórki, który zostanie przekazany Zamawiającemu w ilości 3 egz., a także dokonanie zgłoszenia rozbiórki czy pozwolenia na rozbiórkę. Wykonawca powinien przed realizacją zadania uzyskać wszystkie niezbędne uzgodnienia, opinie, decyzje i pozwolenia przewidziane przepisami prawa i wymagane w materiałach przetargowych.

Prace budowlane winny być realizowane w oparciu o opracowany projekt wykonawczy, który zostanie przekazany Zamawiającemu w ilości 3 egz., a także dokonanie zgłoszenia zamiaru robót budowlanych czy pozwolenia na budowę. Wykonawca powinien przed realizacją zadania uzyskać wszystkie niezbędne uzgodnienia, opinie, decyzje i pozwolenia przewidziane przepisami prawa i wymagane w materiałach przetargowych.

Wykonawca będzie zobowiązany do przyjęcia odpowiedzialności od następstw i za wyniki działalności w zakresie:

- organizacji robót budowlanych,
- zabezpieczenia interesów osób trzecich,
- ochrony środowiska,
- warunków bezpieczeństwa pracy (BIOZ),
- zabezpieczenia terenu robót od następstw związanych z budową.

Wyroby budowlane, stosowane w trakcie wykonywania robót budowlanych, mają spełniać wymagania polskich przepisów, a Wykonawca będzie posiadał dokumenty potwierdzające, że zostały one wprowadzone do obrotu, zgodnie z regulacjami ustawy o wyrobach budowlanych i posiadają wymagane parametry. Zamawiający przewiduje bieżącą kontrolę wykonywanych robót budowlanych. Kontroli Zamawiającego zostaną poddane w szczególności:

- rozwiązanie projektowe zawarte w projekcie wykonawczym w aspekcie ich zgodności z programem funkcjonalno – użytkowym oraz warunkami umowy,
- wyroby budowlane, w odniesieniu do dokumentów potwierdzających ich dopuszczenie do obrotu oraz zgodności parametrów z danymi zawartymi w projektach wykonawczych i w specyfikacjach technicznych,
- wyroby budowlane wytwarzane przez Wykonawcę,
- sposoby wykonania robót budowlanych w aspekcie zgodności wykonania z projektami wykonawczymi i specyfikacjami technicznymi.

Zamawiający ustala następujące rodzaje odbiorów:

- odbiór końcowy.

Sprawdzeniu będą podlegały m.in.:

- użyte wyroby budowlane uzyskane w wyniku robót budowlanych, elementy obiektu w odniesieniu do ich parametrów oraz zgodności z dokumentami budowy,
- jakość wykonania robót i dokładność montażu,
- poprawność połączeń,

Wykonawca jest zobowiązany do wykonania i utrzymania wszystkich robót tymczasowych, niezbędnych do zrealizowania przedmiotu zamówienia. Do odbioru końcowego Wykonawca przekaże Zamawiającemu dokumentację budowy oraz dokumentację powykonawczą. Wykonawca będzie prowadził dziennik budowy, który zostanie przekazany przy przekazaniu placu budowy.

6.0. Informacja o planie BIOZ

6.1. Zakres robót

- Przygotowanie nawierzchni pod magazyn i plac manewrowy,
- Budowa magazynu - hali,
- Rozbiórka starego magazynu soli,
- Zagospodarowanie materiałów porozbiórkowych,
- Sporządzenie dokumentacji powykonawczej,

6.2. Zagrożenia występujące podczas realizacji robót

Czynniki niebezpieczne:

- zagrożenia związane z elementami ostrymi i wystającymi,
- zagrożenie związane z przemieszczaniem się sprzętu i ludzi,
- zagrożenie upadkiem z wysokości,
- zagrożenia związane z właściwościami fizycznymi materiału (ostre krawędzie, śliskie powierzchnie itp.),
- zagrożenia związane z elementami wirującymi i luźnymi urządzeniami.

Szkodliwe czynniki chemiczne:

- związki chemiczne stosowane w materiałach budowlanych.

Czynniki psychofizyczne:

- praca w zmiennych warunkach atmosferycznych,
- praca w pozycji wymuszonej: obciążenie rąk i nóg.

6.3. Szkolenia bhp

Szkolenia bhp należy realizować zgodnie z wymogami Rozporządzenia Ministra Pracy i Polityki Społecznej z dnia 28 maja 1996 r. w sprawie szczegółowych zasad szkolenia w dziedzinie bezpieczeństwa i higieny pracy i obejmuje:

- szkolenie wstępne ogólne, zwane instruktażem ogólnym,
- szkolenie wstępne na stanowisku pracy, zwane instruktażem stanowiskowym,
- szkolenie podstawowe,
- szkolenie okresowe.

Szkolenie wstępne ogólne przeprowadza specjalista ds. bhp w dniu podpisania z pracownikiem umowy o pracę. W okresie sześciu miesięcy od zatrudnienia pracownik zostanie poddany szkoleniu podstawowemu bhp. Co trzy lata pracownik przechodzi szkolenie okresowe bhp.

Instruktaż stanowiskowy przeprowadzany jest przed rozpoczęciem pracy oraz przy zmianie stanowiska pracy.

6.4. Zasady nadzoru nad wykonywanymi pracami

Bezpośredni nadzór nad pracownikami sprawuje kierownik budowy.

7.0. Przepisy związane

Ustawa z dnia 7 lipca 1994 r. Prawo budowlane (Dz. U. 2021 r. poz. 2351 z późn.zm.)

Rozporządzenie Ministra Infrastruktury z dnia 12 kwietnia 2002 r. w sprawie warunków technicznych, jakim powinny odpowiadać budynki i ich usytuowanie (Dz.U 2019 r. poz. 1065 z późn. zm.)

Rozporządzenie Ministra Rozwoju i Technologii z dnia 20 grudnia 2021 r. w sprawie szczegółowego zakresu i formy dokumentacji projektowej, specyfikacji technicznych wykonania i odbioru robót budowlanych oraz programu funkcjonalno-użytkowego (Dz.U. 2021 r. poz.2454)

Rozporządzenie Ministra Spraw Wewnętrznych i Administracji z dnia 07 czerwca 2010 r. w sprawie ochrony przeciwpożarowej budynków, innych obiektów budowlanych i terenów (Dz. U. 2010 r. Nr 109, poz. 719 z późn.zm.)

Rozporządzenie Ministra Pracy i Polityki Socjalnej z dnia 26 września 1997 r. w sprawie ogólnych przepisów bezpieczeństwa i higieny pracy (Dz.U 2003 r. Nr 169 poz. 1650 z późn.zm.)

Rozporządzenie Ministra Infrastruktury z dnia 6 lutego 2003 r. w sprawie BHP podczas wykonywania robót budowlanych. (Dz.U. 2003 r. Nr 47, poz. 401)

Sporządził:

inż. Mariusz Wilski
Starszy specjalista
Wydziału Administracji i Zaplecza Technicznego
Bydgoszcz, kwiecień 2022 r.