

Lipno dn. 20.01.2023 r.

TPO.341-01PN/2022

Dotyczy postępowania: Budowa Instalacji TPO o mocy cieplnej 5MW PUK TPO Sp. z o.o. w Lipnie – Etap I TECHNOLOGIA

Uszczegółowienie Specyfikacji

PUK TPO Sp. z o. o. udziela odpowiedzi na pytania, które wpłynęły na ogłoszone postępowanie, wprowadzając je jednocześnie jako uszczegółowienie do SWZ powyższego przetargu:

Pytanie 1:

Szanowni Państwo, ponownie zwracamy się z prośbą o rezygnację z konieczności załączania do oferty kosztorysów. Prosimy by obowiązek załączenia kosztorysu został narzucony jedynie na Wykonawcę, którego oferta została wybrana jako najkorzystniejsza. Pozwoli to Zamawiającemu na weryfikację kosztorysów przed podpisaniem umowy, a pozostałym Wykonawcom oszczędzi czasu na przygotowanie wyceny, tym bardziej, że Zamawiający wymaga załączenia do oferty szeregu dokumentów technicznych.

Odpowiedź 1:

Zamawiający wyraża zgodę na powyższe i wprowadza zmianę do treści SWZ:

Rozdział IX Zamawiający w ustępie 3 dodaje punkt 11) Kosztorysy ofertowe.

Rozdział XIII Zamawiający w ustępie pierwszym modyfikuje punkt 5) Zestawienie kosztów inwestycji w oparciu o przedmiary uwzględniające główne działy.

Pytanie 2:

Wnosimy o zmianę Wzoru Umowy par. 6 ust. 7 pkt. 1) do. Poziomu zmiany ceny materiałów lub kosztów z 65% na 10%.

W świetle danych historycznych jest bardzo wątpliwy do osiągnięcia taki wskaźnik zmiany cen materiałów i kosztów., a co za tym idzie możliwość zmiany wysokości wynagrodzenia jest iluzoryczna, a nie realna. Średnia inflacja w ostatnich 6 miesiącach wynosiła 10% . Przy prognozach ekspertów NBP inflacja po I kw 2023 będzie maleć tzn. ceny będą rosły jednak w mniejszym tempie. Zaznaczyć należy, że w prognozie długoterminowej NBP skumulowana inflacja w latach 2022-2025 ma wynieść 40%. We Wzorze Umowy Zamawiający dopuszcza zmianę wynagrodzenia po osiągnięciu poziomu wskaźnika równemu 65%, co świadczy jedynie o dążeniu do wypełnienia zapisów ustawy PZP, a nie faktycznego utrzymania równowagi stron umowy.

Odpowiedź 2:

Zamawiający dokonuje zmiany zapisu par. 6 ust. 7 pkt. 1) na następujący:

- 1) poziom zmiany ceny materiałów lub kosztów, o których mowa w ust. 1, uprawniający Strony Umowy do żądania zmiany wynagrodzenia wynosi co najmniej 50 % w stosunku do poziomu cen tych samych materiałów lub kosztów z dnia otwarcia ofert i mierzony jest wskaźnikiem cen produkcji budowlano - montażowej ogółem ogłaszanym, co roku w komunikacie Prezesa Głównego Urzędu Statystycznego. Początkowy termin ustalenia zmiany wynagrodzenia ustala się na dzień zawarcia umowy,

Pytanie 3:

Dotyczy zbiornika uwodnionych osadów ściekowych oraz systemu transportu osadów.

W projekcie został zastosowany zbiornik walcowy z grawitacyjnym napływem osadów do pomp ślimakowych i dowóz osadów do zakładu w cysternach. Rozwiązanie to różni się od przedstawionego w Decyzji Środowiskowej gdzie dowóz osadów, w postaci przypominającej mokrą ziemię, realizowany jest pojazdami ciężarowymi i wyładowywane są przez wywrot do bunkra/silosu. Dostawcy, mający do czynienia z podobnymi instalacjami, kwestionują sposób magazynowania, jak i sposób transportu, tychże osadów jaki został zastosowany w projekcie. Ponieważ oba systemy transportu (cysterny i wywrotki/wanny) i magazynowania (silos walcowy i bunkier) nie mogą być ze sobą łączone zamiennie oraz to, że planowane jest dowożenie osadów nie tylko z oczyszczalni ścieków w Lipnie, prosimy o jednoznaczne przedstawienie sposobu dowożenia osadów do zakładu i odniesienie się do rozbieżności pomiędzy Decyzją Środowiskową a projektem.

Odpowiedź 3:

Sposób transportu i magazynowania osadów ściekowych został uzgodniony z zamawiającym projekt. Ustalono, że osady będą posiadać postać "pompowalną" tj. zawartość suchej masy pomiędzy 10 a 20%. Należy zauważyć, że składowanie osadów w bunkrze oraz transport w otwartych przyczepach typu "wanna" nie zabezpiecza przed emisją odorów.

Priorytetem Zamawiającego jest dostosowanie transportu osadów ściekowych oraz ich rozładunku do instalacji suszarni tak, aby zminimalizować emisję odorów z systemu transportu, przeładunku i magazynowania.

Zastosowanie rozwiązań technicznych w takim zakresie, które nie zmieniają warunków korzystania ze środowiska nie stanowią istotnej zmiany w trybie przepisów Prawa ochrony środowiska i nie wymagają zmiany decyzji o uwarunkowaniach środowiskowych.

Pytanie 4:

Zgodnie z Projektem Wykonawczym w zakresie instalacji należy dostarczyć Układ Stacji redukcyjno-schładzającej.

W projekcie nie przewidziano schłodzenia układu za pomocą wody np. układu wtryskowego. Sama redukcja ciśnienia z 9 bar na 3 bar obniży temperaturę o kilka stopni. Żeby uzyskać jednak temperaturę pary 150 oC konieczne będzie jej schłodzenie za pomocą np. układu wtryskowego. W związku z powyższym zwracamy się z prośbą o informację, jaki zakres Stacji redukcyjno-schładzającej należy uwzględnić w wycenie tj. ze schładzaniem za pomocy wody czy bez tak jak przewiduje projekt.

Odpowiedź 4:

Projekt zakłada obniżenie ciśnienia ze względu na wymianę ciepła na wymiennikach.

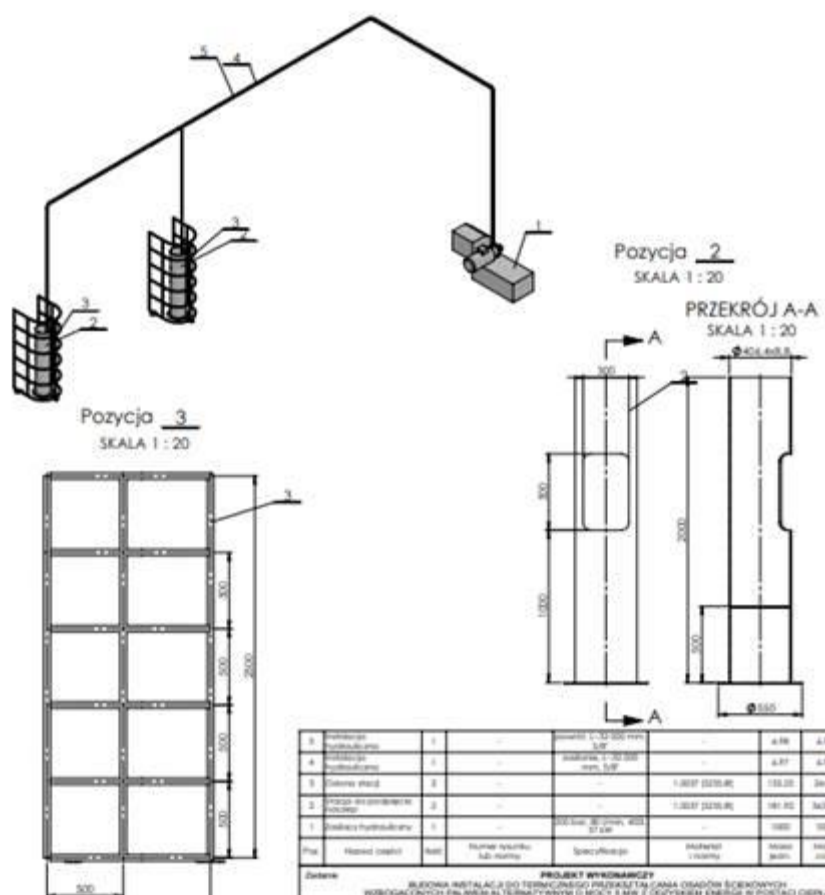
Priorytetem jest obniżenie ciśnienia lub dopasowanie wymienników do ciśnienia i temperatury.

Zamawiający dopuszcza przez Wykonawcę zastosowanie stacji redukcyjnej z wtryskiem wody.

Pytanie 5:

W nawiązaniu do ostatnich odpowiedzi Zamawiającego z dn. 03.01.2023 (TPO.341-01PN/2022) na Pytanie nr 2 prosimy o potwierdzenie, że w ramach dostaw niniejszego przetargu dla Stacji do podpięcia naczep (Rysunek PW-BT-TX-L2-010.01.02.01) należy uwzględnić tylko konstrukcję stalowa pokazaną na w/w rysunku tj. POZYCJA 2 i POZYCJA 3.

Zwracamy uwagę, iż odpowiedź udzielona przez Zamawianego w/w piśmie dotyczyła Zasilacza hydraulicznego a nie Stacji.



Odpowiedź 5:

Należy uwzględnić wszystkie pozycje wymienione na rysunku.

Pytanie 6:

PFU Załącznik 1j, zwracamy się z prośbą o usunięcie wymogu Gwarantowanej długości okresu międzyprzeglądowego (OMP). Szczególnie w pierwszym roku eksploatacji instalacji naturalnym procesem jest występowanie nieplanowych zatrzymań instalacji. Pozostawienie powyższego wymogu naraża Wykonawcę na zapłacenie kar umownych. W naszej opinii Wykonawca powinien odpowiadać wyłącznie za dyspozycyjność liczoną w odniesieniu do rocznego okresu eksploatacji co jest standardem w budowie tego typu instalacji.

Odpowiedź 6:

Zamawiający określa wartość okresu na 6 miesięcy. Ponadto parametr ten będzie badany po upływie 1 roku od momentu uruchomienia instalacji

Pytanie 7:

PFU Załącznik 1k, zwracamy się z prośbą o usunięcie wymogu Gwarantowanej długości okresu międzyprzeglądowego dla Suszarni Osadów Ściekowych (OMP). Szczególnie w pierwszym roku eksploatacji instalacji naturalnym procesem jest występowanie nieplanowych zatrzymań instalacji. Pozostawienie powyższego wymogu naraża Wykonawcę na zapłacenie kar umownych. W naszej opinii Wykonawca powinien odpowiadać wyłącznie za dyspozycyjność liczoną w odniesieniu do rocznego okresu eksploatacji co jest standardem w budowie tego typu instalacji.

Odpowiedź 7:

Powyższy parametr będzie badany po upływie 1 roku od momentu uruchomienia instalacji.

Pytanie 8:

w związku z przygotowaniem oferty, zwracam się z uprzejmą prośbą o podanie parametrów wody wodociągowej lub przedstawienia badań jakości wody przeznaczonej do zasilania planowanej inwestycji zawierające następujące informacje:

Mętność NTU

Barwa, mg Pt/dm³

Odczyn, pH

Utlenialność, mg O₂/dm³

Twardość ogólna, mg CaCO₃/dm³

Zasadowość ogólna, mval/dm³

Krzemionka, mg SiO₂/dm³

Chlorki, mg Cl/dm³

Żelazo ogólne, mg Fe/dm³

Mangan, mg Mn/dm³

Przewodność właściwa, uS/cm

Chlor wolny, mg Cl₂/dm³

Odpowiedź 8:

Zamawiający w załączeniu do uszczegółowienia umieszcza wyniki badań wody z punktu przewidzianego do zasilania instalacji.

Pytanie 9:

W związku z koniecznością załączenia do oferty kosztorysów ofertowych, zwracamy się z prośbą o informacje w jakiej formie uwzględniając stopień szczegółowości należy załączyć wymagane przez Zamawiającego kosztorysy?

Zwracamy uwagę, iż załączone do SIWZ przedmiary są wykonane na podstawie projektu pod konkretne rozwiązanie określonego dostawcy urządzeń. Zawierają bardzo szczegółowe pozycje kosztorysowe tj. kolana, kołnierze DN15, DN25, materiały do spawania, filtr Dn50, malowanie farbą, izolacja dwuwarstwowa o grubości 60mm itp...

Zgodnie z zapisami SWIZ, Zamawiający dopuszcza możliwość dostarczenia urządzeń równoważnych zachowując wymagania zawarte w Załączniku nr 12 do SIWZ oraz zapisy z Decyzji Środowiskowej.

W związku z powyższym czy Zamawiający zaakceptuje szczegółowość kosztorysów zgodnie z Załączonym plikiem (LIPNO_przedmiar_rev1.pdf) uwzględniając główne działy.

Odpowiedź 9:

Zgodnie z treścią odpowiedzi pytanie nr 1 powyższego uszczegółowienia Zamawiający wymaga do załączenia wraz z ofertą Zestawienie kosztów inwestycji w oparciu o przedmiary uwzględniające główne działy.

Natomiast szczegółowe kosztorysy wymagane będą w dalszym etapie procesu przetargowego.