

Gmina Koło
ul. Sienkiewicza 23
62-600 Koło

Koło, 19 luty 2024 r.

SZ.271.3.2024

Dotyczy postępowania o udzielenie zamówienia publicznego pn.

**Termomodernizacja Szkoły Podstawowej
im. Tony Halika we Wrzącej Wielkiej, gm. Koło.**

prowadzonego przez Gminę Koło
nr ogłoszenia w BZP: 2024/BZP 00094670/01 z dnia 2024-02-07

WYJAŚNIENIE I ZMIANA TREŚCI SWZ

Działając zgodnie z art. 284 ust. 2 ustawy z dnia 11 września 2019 r. Prawo zamówień publicznych (tj. Dz. U. z 2023 r. poz. 1605 ze zm.) zamawiający udziela wyjaśnień do treści SWZ, wg. przesłanych przez wykonawców pytań

Pytanie:

W opisie znajduje się informacja iż na elewacji mają być wydzielone strefy pożarowe przedzielone wełną , brak takich prac w przedmiarach – czy mamy to uwzględnić ?

Odpowiedź:

Tak, uwzględnić w wycenie.

Pytanie:

Czy parapety wewnętrzne są do wymiany – brak takich prac w przedmiarach

Odpowiedź:

Tak, uwzględnić w wycenie.

Pytanie:

Czy ściany w pomieszczeniach które mają podlegać remontowi mają być tylko *pomalowane* ? *Gdyż brak innych prac w przedmiarach poza malowaniem ścian* ?

Odpowiedź:

pkt 1 , str. 6 – projekt modernizacji

„remont części pomieszczeń (nowe gładzie, malowanie ścian, malowanie sufitów / montaż sufitów kasetonowych, montaż nowych okładzin ściennych i podłogowych),”

str. 11 – projekt modernizacji

Ø Tynki i okładziny wewnętrzne

„W remontowanych pomieszczeniach wykonać gładzie gipsowe. W pomieszczeniach higienicznosanitarnych okładziny ścienne do wysokości co najmniej 2,0m w postaci płytek ceramicznych.”

Zgodnie z projektem należy wykonać gładzie gipsowe.

Pytanie:

W których pomieszczeniach będzie do montażu sufit podwieszany ? Czy w każdym z pomieszczeń należy zastosować sufit akustyczny 35mm grubości wg opisu ?

Odpowiedź:

str. 11 – projekt modernizacji

„Sufity podwieszane

W pomieszczeniach, w których następuje obniżenie sufitu, należy zamontować sufit podwieszany kasetonowy dźwiękochłonny o następujących parametrach:

- płyty demontowane 60x60cm, gr. 35mm,
- klasa pochłaniania dźwięku A,
- bezpośrednia izolacyjność akustyczna: $R_w = 21\text{dB}$,
- dźwiękoizolacyjność sąsiadujących przestrzeni: $D_{n,f,w} = 41\text{ dB}$,
- reakcja na ogień: A1.

Do montażu sufitów podwieszanych zastosować system sufitu o ukrytej konstrukcji (krawędź typu D).”

Ponadto w pkt 5.2. (str 12-14) jest szczegółowy opis remontu poszczególnych pomieszczeń, np.

„Gabinet (pom. 2.2)

Posadzkę w pomieszczeniu wyłożyć wykładziną PVC. Wykładzina PVC powinna być wywinięta na ścianę na wysokość ok 10cm (cokół). Sufit podwieszany kasetonowy. Ściany pomalować farbą. Kolorystyka pomieszczenia do ustalenia z Inwestorem. Istniejąca umywalkę zdemontować. W miejsce umywalki zamontować szafkę kuchenną 80x50cm z zlewozmywakiem jednokomorowym z ociekaczem. Fragment ściany przy zlewozmywaku wyłożyć płytkami ceramicznymi. Kolorystyka pomieszczenia do ustalenia z Inwestorem.”

A więc sufity podwieszane zgodnie z projektem należy wykonać w pomieszczeniach nr: 2.2, 2.8, 2.9, 2.17, 2.18, 2.19, 2.27, 2.28, 2.29, 2.30, 2.31. Wszędzie sufit akustyczny wg opisu.

Pytanie:

Czy w pomieszczeniach wc mają być wykonane ściany z płytek ? jeśli tak to w których , na jakie wysokości, jaki rodzaj płytek – brak tych prac w przedmiarach

Odpowiedź:

- pkt 5.2 Wykończenie pomieszczeń i wyposażenie stałe (str 12-14) jest tam szczegółowy opis remontu poszczególnych pomieszczeń.

Zgodnie z opisem: „Ściany do wysokości co najmniej 2,0m wyłożyć płytkami ceramicznymi.”

Pytanie:

Czy w pomieszczeniach wc które będą remontowane są do demontażu jakieś stare płytki , elementy armatury , wc, umywalki ? Brak takich prac w przedmiarach, brak informacji na ten temat w dokumentacji ?

Odpowiedź:

Tak, należy dokonać rozbiórki istniejących elementów. (istniejące elementy patrz inwentaryzacja)

Pytanie:

Czy są jakieś stare kabiny wc do demontażu ? Brak takich informacji na rzutach dokumentacji , brak takich prac w przedmiarach ?,

Odpowiedź:

Tak, należy dokonać rozbiórki istniejących elementów. (istniejące elementy patrz inwentaryzacja)

Pytanie:

Czy należy doliczyć prace związane z wykonaniem tzw. „fartuszków z płytek” w pomieszczeniach z umywalkami , pomieszczeniach socjalnych – brak takich prac w przedmiarach i dokładnych informacji w dokumentacji

Odpowiedź:

Tak. Patrz pkt 5.2 Wykończenie pomieszczeń i wyposażenie stałe oraz rzuty

Pytanie:

Czy doliczyć należy także dostawę i montaż pojemników na papier, mydło w pomieszczeniach wc ? Brak takich prac w przedmiarach i dokładnych informacji w dokumentacji

Odpowiedź:

Tak. Patrz pkt 5.2 Wykończenie pomieszczeń i wyposażenie stałe

Pytanie:

Czy we wszystkich pomieszczeniach w których ma być montowana nowa wykładzina ma być ona taka jak w opisie grubości 3.25mm ?

Odpowiedź:

Tak, zamawiający potwierdza podaną grubość.

Pytanie:

Czy wykonawca ma uwzględnić dostawę i montaż osłon grzejników? Jeśli tak to w jakich pomieszczeniach , gdyż brak dokładnie takich informacji i brak takich prac w przedmiarach.

Odpowiedź:

Tak. Str. 12 - Ø Osłony grzejnikowe

W pomieszczeniach przeznaczonych na zbiorowy pobyt dzieci na grzejnikach centralnego ogrzewania należy umieszczać osłony, ochraniające od bezpośredniego kontaktu z elementem grzejnym.

Pytanie:

Czy wykonawca ma wycenić także dostawę i montaż szafek pod umywalki? Czy też do pokoju socjalnego? Jeśli tak to w jakich ilościach – gdyż brak tych prac w przedmiarach i dokładnych informacji w dokumentacji

Odpowiedź:

Tak. - pkt 5.2 Wykończenie pomieszczeń i wyposażenie stałe

Pytanie:

Brak w dokumentacji jakichkolwiek prac związanych z demontażem – wc, umywalk, baterii , zlewów – czy takie prace wykonawca ma wycenić ? w jakim zakresie gdyż dokumentacja tego dokładnie nie określa, przedmiar w ogóle takich prac nie zawiera.

Odpowiedź:

Tak, należy dokonać rozbiórki istniejących elementów. (istniejące elementy patrz inwentaryzacja).

Oraz opis pkt 5.2 – są tam zapisy dotyczące demontażu np.

„Sekretariat szkoły (pom. 2.9)

Posadzkę w pomieszczeniu wyłożyć wykładziną PVC. Wykładzina PVC powinna być wywinięta na ścianę na wysokość ok 10cm (cokoł). Sufit podwieszany kasetonowy. Ściany pomalować farbą. Istniejąca umywalkę zdemontować. W miejsce umywalki zamontować szafkę kuchenną 80x50cm z zlewozmywakiem jednokomorowym z ociekaczem. Fragment ściany przy zlewozmywaku wyłożyć płytkami ceramicznymi. Kolorystyka pomieszczenia do ustalenia z Inwestorem.”

Pytanie:

W przedmiarach jest do montażu 6 umywalek – wg rzutów jest ich dużo więcej , proszę określić ile umywalek, baterii, wc należy dostarczyć i zamontować – gdyż dokumentacja nie określa dokładnie które umywalki mają być wymienione na nowe, przedmiar prawidłowych ilości nie zawiera wg nas.

Odpowiedź:

Ilość umywalek wg rzutów i opisu (pkt 5.2.)– we wszystkich remontowanych pomieszczeniach projektowane są nowe umywalki.

Nowe umywalki w pomieszczeniach nr:

- a) 2.17 – 1 szt.
- b) 2.22 - 2 umywalki dla dzieci umieszczone na wysokości 55-65cm
- c) 2.25 – 1 szt.
- d) 2.26 - 5 umywalek dla dzieci umieszczonych na wysokości 55-65cm
- e) 2.30 – 1 szt.

Nowe miski ustępowe w pomieszczeniach nr:

- a) 2.22 -2 miski ustępowe dla dzieci na wysokości 32cm;
- b) 2.25 – 1 szt.
- c) 2.26 – 5 misek ustępowych dla dzieci na wysokości 32cm;

Pytanie:

W pomieszczeniach oznaczonych jako remontowane – istnieją także brodziki – czy wchodzi one w zakres wyceny? Należy je dostarczyć ? Mają to być brodziki z kabinami ? Proszę określić zakres prac który ma być wyceniony gdyż przedmiary nie zawierają tych prac a dokumentacja nie wskazuje czy podlegają one wycenie czy nie.

Odpowiedź:

Tak. Brodzki bez kabin

Pytanie:

Przedmiar robót nie zawiera także demontażu i wymiany na nowe drzwi wewnętrznych płytowych – dokumentacja nie wskazuje które drzwi podlegają wycenie, wymianie – a zestawienie stolarki pokazuje drzwi wewnętrzne , drzwi akustyczne - czy mają być te drzwi wymienione, jeśli tak to proszę dostarczyć dokumentację która wskaże które drzwi mają być wymienione , w których pomieszczeniach gdyż brak jest takich informacji w dokumentacji a przedmiary nie zawierają żadnej z pozycji dotyczących drzwi wewnętrznych ?

Odpowiedź:

Wszystkie nowe drzwi oznaczone są na rzutach i przedstawione w zestawieniu stolarki – drzwi o nr od D1 do D11, z czego drzwi wewnętrzne to drzwi D7- D11

Pytanie:

Czy w miejscu w którym ma być zamontowany wyłaz dachowy 100x100 – jest istniejący wyłaz ? czy jest on wymiarowo pasujący do zaprojektowanego wyłazu i nie ma konieczności wyceny dodatkowych prac związanym z poszerzeniem wyłazu ?

Odpowiedź:

Do przedmiaru przyjęto wyłaz o wymiarach 100x100cm. W miejscu, gdzie ma być zamontowany nowy wyłaz znajduje się wyłaz istniejący.

Str 11

„Wyłaz dachowy

Istniejący wyłaz dachowy zastąpić nowym. Wyłaz do dachów płaskich wykonany ze stali ocynkowanej ogniowo.

Wysokość konstrukcji ponad poziomem dachu min. 20 cm Konstrukcja pokrywy ze spadem 1cm/m zabezpiecza ją przed gromadzeniem się wody. Wyłaz wyposażony w:

- specjalną uszczelkę, która zapobiega przedostawaniu się do środka śniegu i brudu oraz powoduje cyrkulację powietrza wewnątrz skrzyni,
- podwójny zamek przygotowany do montażu wkładki bębnekowej,
- dwie sprężyny gazowe gwarantujące łatwe użytkowanie,
- gumowy odbojnik oraz profil aluminiowy, chroniący pokrywę przed uszkodzeniem.”

Należy dokonać tylko i wyłączenie wymiany istniejącego wyłazu na nowy (wymiary nowego wyłazu dopasowane do wyłazu istniejącego) , bez dokonywania poszerzenia.

Pytanie:

Z uwagi na ryczałtowy charakter rozliczeń i bardzo duże różnice pomiędzy załączonym przedmiarem który nie zawiera mnóstwa robót, oraz bardzo niejasno wykonaną dokumentacją , która nie pokazuje prac demontażowych , nie wskazuje stolarki które należy wymienić prosimy Zamawiającego o dostarczenie dokumentacji rysunkowej która będzie wskazywać prace jakie wykonawca ma wykonać. Gdyż aktualna dokumentacja nie pokazuje kompletnego zakresu prac wg naszej opinii i nie można rzetelnie wycenić prac zawartych w tym przetargu.



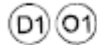




Odpowiedź:

Rzeczy, które należy zdemontować widać w inwentaryzacji – porównanie stanu co jest, a co ma być. Inwentaryzacja stanowi załącznik do przedmiotowych wyjaśnień SWZ.

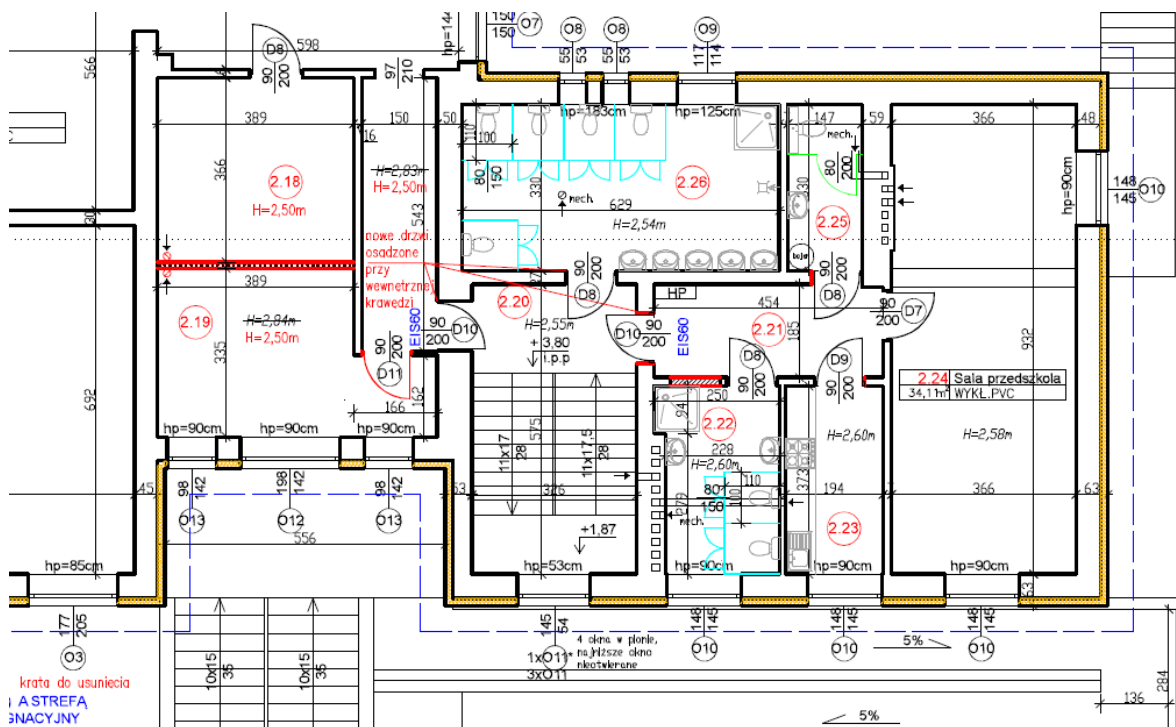
W projekcie jest jasno oznaczona na rzutach stolarka do wymiany (tylko ta stolarka posiada oznaczenia) oraz jest rysunek zestawienia stolarki

Poniżej przykład (stolarka do wymiany oznaczona w legendzie i na rzutach)

LEGENDA:

-  - projektowane ocieplenie za pomocą styropianu gr. 15 cm, $\lambda = 0,031\text{W/mK}$
-  - projektowane ocieplenie za pomocą wełny mineralnej gr. 15 cm, $\lambda_{\text{max}} = 0,035\text{W/mK}$
-  - projektowana nowa stolarka
-  - projektowane ściany gipsowo-kartonowe gr. 12,5cm
-  - projektowane ścianki z płyty HPL gr. 10mm na całą wysokość pomieszczenia
-  - projektowane ścianki z płyty HPL gr. 10mm o wysokości 1,50m
-  - zamurowania w ścianach istniejących

Rzut piętra skala 1:100



Pytanie:

- brak w przedmiarze ocieplenia elewacji z wełny - pasy ochrony przeciwpożarowej,

Odpowiedź:

Tak, uwzględnić w wycenie.

Pytanie:

- rozbieżna ilość umywalek i ustępów kompaktowych w łazienkach dla dzieci – przedszkole

Odpowiedź:

Ilość przyjąć wg rzutów i opisu – pkt 5.2., tj.:

Nowe umywalki w pomieszczeniach nr:

f) 2.17 – 1 szt.

g) 2.22 - 2 umywalki dla dzieci umieszczone na wysokości 55-65cm

h) 2.25 – 1 szt.

i) 2.26 - 5 umywalek dla dzieci umieszczonych na wysokości 55-65cm

j) 2.30 – 1 szt.

Nowe miski ustępowe w pomieszczeniach nr:

d) 2.22 -2 miski ustępowe dla dzieci na wysokości 32cm;

e) 2.25 – 1 szt.

f) 2.26 – 5 misek ustępowych dla dzieci na wysokości 32cm;

Pytanie:

- brak w przedmiarze wyposażenia łazienek tj, podajnik do papieru, podajnik ręczników, dozownik mydła oraz wyposażenia sal - szafka ze zlewem i ociekaczem,

Odpowiedź:

Uwzględnić w wycenie

Pytanie:

- brak w przedmiarze wentylatorów w pomieszczeniu załączonych z oświetleniem,

Odpowiedź:

Uwzględnić w wycenie

Pytanie:

- brak w przedmiarze drzwi wewnętrznych w tym 2 szt drzwi EIS60,

Odpowiedź:

Uwzględnić w wycenie

Pytanie:

- brak w przedmiarze klimatyzatora wraz z jednostką zewnętrzną

Odpowiedź:

Uwzględnić w wycenie

Pytanie:

Wg opisu technicznego w pomieszczeniach przeznaczonych na zbiorowy pobyt dzieci na grzejnikach umieścić osłony grzejnikowe, brak w przedmiarze robót. Czy należy ująć to w wycenie?

Odpowiedź:

Tak, uwzględnić w wycenie

Pytanie:

Wg przedmiaru wykładzin podłogowych jest 315,84 m² natomiast wg dokumentacji projektowej 420,76 m². Ile przyjąć do wyceny?

Odpowiedź:

Ilość wykładzin wg projektu: 357,46m²

(nowe wykładziny w pomieszczeniach nr 2.2, 2.8, 2.9, 2.17, 2.19, 2.24, 2.27, 2.28, 2.30, 2.31 - patrz rzut piętra i opis w pkt 5.2)

Pytanie:

Wg przedmiaru sufitu podwieszanego jest 315,84 m² natomiast wg dokumentacji projektowej 420,76 m². Ile przyjąć do wyceny?

Odpowiedź:

Ilość sufitów podwieszanych wg projektu: 345,69m²

(sufity podwieszane w pomieszczeniach nr 2.2, 2.8, 2.9, 2.17, 2.18, 2.19, 2.27, 2.28, 2.29, 2.30, 2.31 - patrz rzut piętra i opis w pkt 5.2)

Pytanie:

Brak w przedmiarze okładzin podłogowych i ściennych z płytek ceramicznych. Czy należy ująć to w wycenie?

Odpowiedź:

Tak, uwzględnić w wycenie

Pytanie:

Czy wyposażenie WC dla dzieci w podajniki, dozowniki itp. wchodzi w zakres przedmiotu zamówienia? Brak w przedmiarze.

Odpowiedź:

Uwzględnić w wycenie

Pytanie:

Czy klimatyzacja w pom. nr 2.28 wchodzi w zakres przedmiotu zamówienia? Brak w przedmiarze.

Odpowiedź:

Uwzględnić w wycenie

Pytanie:

Niezgodności w ilości opraw oświetleniowych oraz grzejników pomiędzy przedmiarem a dokumentacją projektową. Co należy brać pod uwagę przy sporządzaniu wyceny?

Odpowiedź:

Należy brać pod uwagę dokumentację projektową

Pytanie:

Brak w przedmiarze wentylatorów łazienkowych. Czy należy ująć to w wycenie?

Odpowiedź:

Tak, uwzględnić w wycenie

Pytanie:

Wg opisu technicznego, w kotłowni należy dokonać wymiany sterowników sterujących palnikami kotłów olejowych. Brak w przedmiarze. Czy należy ująć to w wycenie?

Odpowiedź:

Tak, uwzględnić w wycenie

Zamawiający informuje, że przedłuża termin składania ofert i zmienia tym treść SWZ

Rozdział XVIII ust. 1 SWZ otrzymuje brzmienie:

Ofertę wraz z wymaganymi dokumentami należy umieścić na platformazakupowa.pl pod adresem: https://platformazakupowa.pl/pn/gmina_kolo w myśl Ustawy p.z.p. na stronie internetowej prowadzonego postępowania **do dnia 26.02.2024r. do godziny 10:00**

Rozdział XIX ust. 1 SWZ otrzymuje brzmienie:

Otwarcie ofert następuje niezwłocznie po upływie terminu składania ofert **tj. 26.02.2024r. o godz. 10:15.**

Rozdział XVII ust. 1 SWZ otrzymuje brzmienie:

Wykonawca będzie związany ofertą przez okres **30 dni**, tj. do dnia **26.03.2024r.** Bieg terminu związania ofertą rozpoczyna się wraz z upływem terminu składania ofert.

W związku, że powyższe zmiany SWZ prowadzą do zmiany treści ogłoszenia o zamówieniu, działając na podstawie art. 286 ust. 9 ustawy z dnia 11 września 2019 r. Prawo zamówień publicznych (tj. Dz. U. z 2023 r. poz. 1605 ze zm.), zamawiający zamieszcza w Biuletynie Zamówień Publicznych ogłoszenie o zmianie ogłoszenia.

Wójt Gminy Koło

Mariusz Rybczyński

Załączniki:

1. Inwentaryzacja budowlana