

Szczegółowy zakres przedmiotu zamówienia oraz proponowanych warunków udziału w postępowaniu i sposobu oceny ich spełnienia

dla zamierzenia

pn. „Przebudowa pomieszczeń Oddziału Anestezjologii i Intensywnej Terapii wraz z wyposażeniem medycznym oraz uwzględnieniem wymagań dla pacjentów z COVID-19”

Część 1. Opis przedmiotu zamówienia

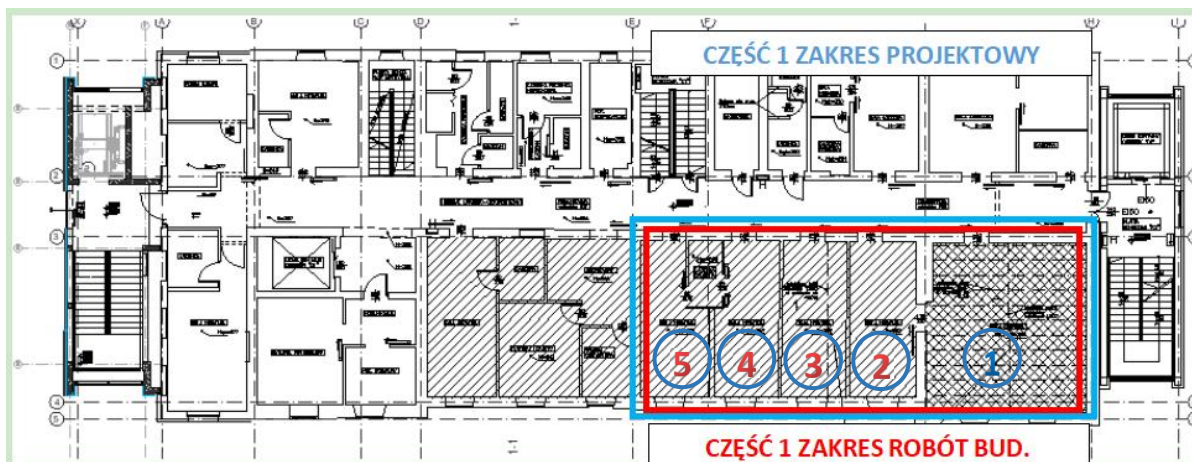
Na przedmiot zamówienia składają się trzy grupy:

1. **USŁUGI ARCHITEKTONICZNE** – obejmuje wykonanie **PRAC PROJEKTOWYCH** – Projektu Technicznego, Specyfikacji Technicznej Wykonania i Odbioru Robót budowlanych, przedmiaru robót, kosztorysu inwestorskiego,
2. **ROBOTY BUDOWLANE** – roboty rozbiórkowe, murowe, konstrukcyjne, instalacyjne, posadzkowe,
3. **DOSTAWY** – obejmuje zakup i montaż sprzętu medycznego.

Przedmiotem zamówienia jest zaprojektowanie przebudowy pomieszczeń piętra 3 budynku szpitala „B” na potrzeby Oddziału Anestezjologii i Intensywnej Terapii (OAIIT) wraz z dostosowaniem w obszarze przebudowy do obowiązujących przepisów prawnych i wymagań funkcjonalnych.

Inwestycja obejmuje zmiany funkcjonalne, budowlane i instalacyjne. Zakres rzeczowy obejmuje wszystkie czynności zmierzające do opracowania dokumentacji projektowo-kosztorysowej, na podstawie której nastąpi realizacja planowanego zakresu rzeczowego polegającego na przebudowie zespołu pomieszczeń na Oddział Anestezjologii i Intensywnej Terapii **dla części 1**. W ramach inwestycji wymagane jest dostosowanie przebudowywanych pomieszczeń piętra 3 budynku szpitala „B” do wymogów ochrony pożarowej.

Ponadto, **przedmiot zamówienia obejmuje roboty budowlane** polegające na przebudowie pięciu sal łóżkowych o powierzchni ok. **160 m²** na rzecz pomieszczeń izolatki i sali intensywnej terapii OAIIT ze służą przejściową, szatnią i brudownikiem. Przedmiot zamówienia dla robót budowlanych obejmuje sale chorych nr 1-5 (rys. poniżej).



Zakres projektowy przedmiotu zamówienia obejmuje przebudowę pomieszczeń 3 piętra budynku szpitala o pow. **160 m²** zgodnie z założeniami koncepcji architektonicznej (zał. 2.3 do SWZ) i Projektu Architektoniczno - Budowlanego (zał. 2.2 do SWZ), w wyniku której docelowo powstanie :

Oddział Anestezjologii i Intensywnej Terapii, dysponujący dużą salą Intensywnej Terapii (IT), dostępną z korytarza z pięcioma stanowiskami w linii okien i jednym stanowiskiem przyściennym oraz pomieszczeniem izolatki, dostępnym przez służbę pacjenta z korytarza od strony północnej klatki schodowej budynku „B” (od ul. L. Staffa).

Zakres robót budowlanych przedmiotu zamówienia związany jest z przebudową pięciu (5) pomieszczeń o pow. 160 m², stanowiących obecnie sale chorych (nr 1 - 5), dostępne z głównego korytarza szpitalnego, prowadzącego do północnej klatki schodowej. Obejmuje TYLKO pomieszczenia piętra 3. W zakresie robót NIE uwzględnia się wzmocnienia stropów nad 2 piętrem budynku (pod salą nr 1 - pow. 56 m²).

W zakres przedmiotu zamówienia wchodzi również zakup i montaż mostu pionowego ściennego (1 szt.) i pięciu kolumn (5 szt.) anestezjologicznych sufitowych wraz z podkonstrukcją techniczną.

Odbiór robót budowlanych nastąpi dopiero po prawidłowym montażu, konfiguracji i uruchomieniu wszystkich stanowisk anestezjologicznych.

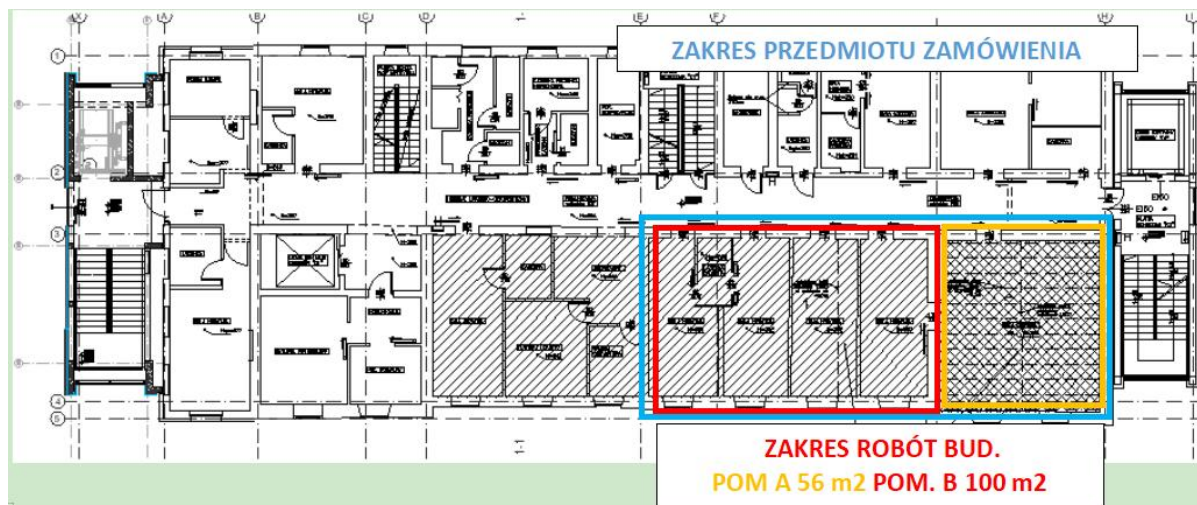
1. PRACE PROJEKTOWE dla części 1:

- ✓ opracowanie **dokumentacji projektowej**, obejmującej wszystkie elementy dokumentacji służącej do opisu przedmiotu zamówienia na wykonanie robót budowlanych, tj.: Projektu Technicznego (PT), Specyfikacji Technicznej Wykonania i Odbioru Robót budowlanych, (STWIORB), przedmiaru robót, kosztorysu inwestorskiego, w zakresie **przebudowy pomieszczeń 3 piętra budynku szpitala „B” wraz z instalacjami na rzecz Oddziału Anestezjologii i Intensywnej Terapii** w oparciu o:
 - ✓ załączoną koncepcję architektoniczną,
 - ✓ Projekt Architektoniczno - Budowlany (decyzja pozwolenia na budowę - w trakcie),
 - ✓ obowiązujące standardy i określone przepisami wymogi prawa,
 - ✓ a także w zgodzie z zaleceniami Ekspertyzy konstrukcyjnej w zakresie dla piętra 3 budynku „B” (autorstwa Roberta Buczka),
 - ✓ zaleceniami Ekspertyzy pożarowej,
 - ✓ projektu technologicznego w zakresie wykonania instalacji klimatyzacji i wentylacji, obejmującego montaż szachtów rozprowadzających powietrze w obrębie sal IT i izolatki, z wyprowadzeniem do istniejącej instalacji i wykorzystaniu istniejących sterowników w centrali wentylacyjnej na 5 piętrze budynku szpitala,
 - ✓ pełnienie nadzoru autorskiego nad zgodnością inwestycji z Dokumentacją Projektową.

2. ROBOTY BUDOWLANE :

W ramach robót budowlanych powstaną:

- ✓ sala Intensywnej Terapii (z 6 sześcioma stanowiskami anestezjologicznymi) - w wyniku wyburzenia trzech ścianek działowych, poszerzenia otworów drzwiowych do sali nr 1 i sali nr 3, z osadzeniem w nich nowej stolarki drzwiowej, wbudowaniem konstrukcji z 10 -u belek stalowych typu HEA, wzmocnionych belkami poprzecznymi pod płyty montażowe kolumn anestezjologicznych,
- ✓ sala Izolatki z jednym ściennym (panel pionowy) stanowiskiem obserwacyjnym, ze służą fartuchową,
- ✓ pomieszczenie sanitarne przy izolatce,
- ✓ szatnia personelu,
- ✓ brudownik z pomieszczeniem gospodarczym.



■ **SALA INTENSYWNEJ TERAPII (czerwona)**

- ✓ **wykonanie robót budowlanych** przebudowy czterech (4) sal chorych na 3 piętrze budynku szpitala „B” o powierzchni **100 m²**, w zakresie robót wyburzeniowych, murowych i konstrukcyjnych oraz przygotowawczych pod dalsze roboty wykończeniowe,
- ✓ wyburzenie trzech ścianek działowych z cegły, usunięcie belek stalowych typu HEB, stanowiących stelaż dla tych ścianek, utylizacja gruzu,
- ✓ **NIE PODLEGA WYBURZENIU:** instalacje c.o., parapety, istniejące instalacje gazów medycznych, elektrycznych. W przypadku kolizji, należy przełożyć istniejącą instalację lub wykonać obejście tak, by całość pozostała sprawna,
- ✓ demontaż istniejących sufitów, utylizacja gruzu,
- ✓ **oczyszczenie stropu** nad nowo powstałą salą intensywnej terapii (pom. 2+3+4+5, razem ok. 100 m²) oraz **zabezpieczenie pożarowe** systemowe do REI60, wzmocnienia siatkami typu Mesh,
- ✓ **montaż zestawu 10-** u belek stalowych , do montażu **podkonstrukcji dla 6-u stanowisk** intensywnej terapii. Na sali znajdzie się pięć (5) stanowisk podokiennych oraz jedno (1) od strony korytarza. Dwa z nich zawieszono zostaną na tym samym komplecie belek HEA,
- ✓ należy wykonać komplet 6 stanowisk, stanowiący konstrukcję złożoną z dwóch wzdłużnych belek stalowych typu HEA, w pomiędzy które wstawane będą krótkie belki poprzeczne, tworząc w ten sposób ramę pod płytę przyłączeniową, wyposażoną w zestaw przyłączy elektrycznych, zestaw uziemiający, wsporniki do mocowania gazów medycznych, zaciski i zawory. Element ten stanowi zawieszony montażowy pod kolumnę anestetyczną. Płytę należy wstawiać lub wmontować według zaleceń dostawcy sprzętu medycznego, równocześnie z montażem wsporczyj konstrukcji stalowej.
- ✓ Kotwienie belek należy wykonać poprzez osadzenie ich w gniazdach typu C w ścianie elewacyjnej i ścianie środkowej budynku (od korytarza),
- ✓ ułożenie instalacji **elektrycznych i niskoprądowych** pod montaż sprzętu medycznego, przygotowanie wyprowadzeń dla dwóch stanowisk pielęgniarstwa, oraz w dwóch punktach roboczych. **Należy zachować istniejącą instalację**, z nową instalacją należy nawiązać się do skrzynki, znajdującej się w korytarzu,
- ✓ wykonanie instalacji i podejść **gazów medycznych pod 6 kolumn anestetycznych**. **Należy zachować istniejącą instalację**, z nową instalacją należy nawiązać się punktu instalacji, znajdującego się w korytarzu,
- ✓ w etapie **NIE PRZEWIDUJE SIĘ ROBÓT POSADZKARSKICH**, z wyjątkiem uzupełnienia wylewek i wykładzin w miejscach po wyburzeniach,

- ✓ w zakresie instalacji klimatyzacji i wentylacji PRZEWIDUJE SIĘ TYLKO wykonanie szachtów wentylacyjnych, ponad sufitem podwieszonym, NIE PRZEWIDUJE SIĘ wpięcia instalacji w istniejący system. Zakres spięcia szachtów z centralą przewidziano do realizacji w części 2 - planowanej do wykonania w roku 2024, jako kontynuacja.
- ✓ w zakresie **stolarki drzwiowej**: należy zdemontować drzwi do sali nr 1 i 3 (do ponownego użytku przez Zamawiającego), poszerzyć otwory i osadzić nowe drzwi przesuwne, ponadto, osadzić nowe drzwi w nowopowstałych, w ramach obecnej sali nr 1, pomieszczeniach: brudownika i wejścia do izolatki,
- ✓ wymianie w tym ETAPIE NIE podlegają drzwi łączące z korytarzem salę nr 1 z salą nr 2 oraz drzwi do sal nr 2,3 i 4.
- ✓ w tym etapie należy wykuć otwór i osadzić **okno wizerne**, nierozwierne, w ścianie pomiędzy salą nr 1 a salą nr 2. Roboty należy prowadzić tak, by nie uszkodzić istniejącej w ścianie instalacji gazów medycznych. a w przypadku konieczności przecięcia instalacji gazów medycznych, należy odtworzyć ich ciągłość w dostępnym architektonicznie układzie,
- ✓ wykonać nowe **sufity** podwieszane systemowe, kasetonowe, o wymiarach 60x60, dźwiękochłonne o parametrach klasy B1, wyposażone w lampy LED. Sufity montaż po zakończeniu wszystkich prac konstrukcyjnych pod zawiesia,
- ✓ należy uwzględnić **roboty wykończeniowe** tynkarskie i malarskie pomieszczeń bezspoinowymi powłokami akrylowymi, wokół stanowisk mokrych należy ułożyć okładziny ścienne z PCV do wysokości sufitu podwieszanego,
- ✓ w etapie tym NIE MONTUJE SIĘ ścianki działowej, częściowo przeszklonej, dzielącej salę na dwie strefy. Nie wydziela się również stanowiska pielęgniarskiego,
- ✓ po wykonaniu robót budowlanych należy zamontować kolumny medyczne, podłączyć, skonfigurować, przeprowadzić testy, uruchomić i przeszkolić personel.
- **SALA IZOLATKI Z POM. TOWARZYSZĄCYMI (sala żółta)**
- ✓ wykonanie robót budowlanych w dużej sali chorych na 3 piętrze budynku szpitala „B” o powierzchni ok. **56 m²**, w zakresie robót wyburzeniowych (nowy otwór drzwiowy do szatni personelu i brudownika z pom. gospodarczym, poszerzenie istniejącego otworu, prowadzącego do śluzy do izolatki, wykonanie otworu okiennego pod okno wizerne z sali IT,
- ✓ wykonanie robót konstrukcyjnych w zakresie wznoszenia z gk ścianek działowych o odporności ogniowej EI30, do wydzielenia pomieszczeń szatni, brudownika, pomieszczenia gospodarczego, izolatki oraz przyległej toalety, i montażu okien szklanych wziernych w ścianie międzysalowej,
- ✓ wykonanie robót instalacyjnych elektrycznych, niskoprądowych pod stanowisko łóżkowe intensywnej terapii IT w Izolatce, przy maksymalnym wykorzystaniu **istniejącej instalacji**,
- ✓ **montaż nowej instalacji i osprzętu gazów medycznych dla stanowiska w izolatce**,
- ✓ montaż, roboty wykończeniowe w zakresie malowania ścian bezspoinowymi powłokami akrylowymi, wokół stanowisk mokrych należy ułożyć okładziny ścienne z PCV do wysokości sufitu podwieszanego,
- ✓ uzupełnienie wylewek i wykładzin w miejscach skuć,
- ✓ węzeł sanitarny należy wykonać zgodnie z opisem w Projekcie Architektoniczno - Budowlanym, wraz z białym montażem,
- ✓ montaż szachtów wentylacyjnych w obrębie sali - jako przygotowanie do dalszej rozbudowy systemu wentylacyjnego, z wyprowadzeniem szachtów, przez przebicia w ścianie łączącej sale z korytarzem, do korytarza,
- ✓ montaż sufitów podwieszanych systemowych, kasetonowych, o wymiarach 60x60, dźwiękochłonnych o parametrach klasy B1 - dla pomieszczenia izolatki i B5 dla pozostałych, wraz z oświetleniem lampami LED,
- ✓ po wykonaniu robót budowlanych należy zamontować ścienny most anestezjologiczny, podłączyć, skonfigurować, wykonać odpowiednie pomiary, uruchomić i przeszkolić personel.

3. DOSTAWY :

- ✓ **zakup kolumn i mostów anestetycznych dla 6 stanowisk: 1 (jednego) mostu - do Izolatki i 5 kolumn anestetycznych - do sali IT, montaż - dla wszystkich stanowisk płyt montażowych i zawiesi konstrukcyjnych, montaż kompletnych kolumn i mostu - według wytycznych w zał. nr 5 do SWZ - Zestawienie parametrów i warunków wymaganych dla sprzętu medycznego.**

Szczegółowy opis przedmiotu zamówienia

ZAKRES PRAC PROJEKTOWYCH:

1. Opracowanie projektu technicznego konstrukcyjno - budowlanego i branżowego w zakresie przebudowy piętra 3 na rzecz OAiIT, zawierającego rozwiązania architektoniczne, konstrukcyjne, instalacyjne: gazów medycznych, wod-kan, c.o., wentylacji, ppoż., elektrycznych, niskich prądów, w tym zabezpieczenia rezerwowe i rezerwowane źródła prądu, jeżeli posiadane przez Zamawiającego zasoby są niewystarczające. Zakres projektu obejmuje przebudowę pomieszczeń zlokalizowanych na 3 piętrze w budynku B oraz montaż central wentylacyjnych na poziomie 5 piętra w istniejącym pomieszczeniu wentylatorni.
2. szczegółowego projektu technologicznego instalacji klimatyzacji i wentylacji, obejmującego montaż szachtów rozprowadzających powietrze w obrębie sal IT i izolatki, z wyprowadzeniem do istniejącej instalacji i wykorzystaniu istniejących sterowników w centrali wentylacyjnej na 5 piętrze budynku szpitala,
3. projektu dostosowania pomieszczeń 3 piętra do wymogów bezpieczeństwa pożarowego - zgodnie z Ekspertyzą pożarową (do wglądu), w tym podział piętra na dwie strefy poprzez rozdzielanie korytarza konstrukcją z drzwiami o odporności ogniowej według EP, zarządzanej systemem BMS,
4. pełnienie nadzoru autorskiego nad zgodnością inwestycji z Dokumentacją Projektową.
5. Opracowanie w/w dokumentacji projektowej, w oparciu o:
 - załączoną koncepcję architektoniczną (KA) i Program Funkcjonalno - Użytkowy (PFU),
 - Projekt Architektoniczno - Budowlany (decyzja pozwolenia na budowę - w trakcie),
 - Szczegółowy Zakres Przedmiotu Zamówienia,
 - ustawę z dnia 7 lipca 1994 r. Prawo budowlane (t.j. Dz. U. z 2023 r. poz. 682, 553, 967) oraz rozporządzenie Ministra Rozwoju i Technologii z dnia 20 grudnia 2021 r. w sprawie szczegółowego zakresu i formy dokumentacji projektowej, specyfikacji technicznych wykonania i odbioru robót budowlanych oraz programu funkcjonalno-użytkowego (Dz.U.2021 poz. 2454) oraz inne obowiązujące standardy i określone przepisami wymogi prawa,
 - ustalenia z Zamawiającym,
 - a także w zgodzie z zaleceniami Ekspertyzy konstrukcyjnej w zakresie dla piętra 3 budynku „B” (do wglądu) i Ekspertyzy ppoż.
6. Należy zaprojektować pomieszczenia, zgodnie z wytycznymi:
 - a) **Oddział Anestezjologii i Intensywnej Terapii składać się będzie z:**
 - dużej sali **6-łóżkowej** z centralnym posterunkiem pielęgniarskim - z rezerwowym panelem ściennym dla szóstego łóżka, z podziałem na dwie strefy wentylacyjne z rozdzielaniem ścianką przezierną z drzwiami do obserwacji twarzy chorego - w sali należy zaprojektować dwa niezależne systemy wentylacyjne,
 - jednej izolatki (z własnym węzłem sanitarnym), dostępnej przez służę z własnym posterunkiem pielęgniarskim. Pomieszczenie izolatki oddzielone jest od sali Intensywnej Terapii (zwane salą IT) oknem szklanym stałym, wglądowym, umożliwiającym podgląd i dodatkową obserwację pacjenta przez personel znajdujący się w sali IT. Wejście do służы prowadzącej z do izolatki, dostępne z korytarza oraz od sali Intensywnej Terapii, zamykane drzwiami.
 - pomieszczenia szatni personelu, brudownika wraz z pomieszczeniem gospodarczym,

- poza tym na Oddziale zlokalizowane będą: gabinet lekarski z węzłem sanitarnym, pokój diagnostyczny - zabiegowy, pokój socjalny z węzłem sanitarnym, magazyn czysty, magazyn wózków, pokój pielęgniarek z węzłem sanitarnym, dyżurka anestezjologów z węzłem sanitarnym, brudownik, pomieszczenie porządkowe - POZA ZAKRESEM ZAMÓWIENIA.
7. Opracowanie **czasowe w zakresie instalacji wentylacji i klimatyzacji. W tym etapie należy zaprojektować rozwiązanie tymczasowego podłączenia nowych szachtów 3-sekcyjnej wentylacji do istniejącej centrali, znajdującej się na piętrze 5 budynku szpitala, z nawiązaniem do istniejącej instalacji na piętrze 4** (Blok operacyjny i obecna OAiIT). Nowe szachty powinny obsługiwać pomieszczenia **Oddziału AiIT: izolatki, salę intensywnej terapii z podziałem na trzy osobne sekcje wentylacyjne**. Podział stref wentylacyjnych na OAiIT:
- I. **salę IT - część 2 łóżkową,**
 - II. **salę IT - część 4 łóżkową,**
 - III. **izolatkę - salę 1 łóżkową.**
- Przebieg szachtów należy uzgodnić z Zamawiającym. Do wglądu u Zamawiającego schematy istniejącej instalacji w formacie pdf.
- ✓ W zakresie projektowym należy również uwzględnić wymogi **bezpieczeństwa pożarowego** - zgodnie z opracowaną Ekspertyzą pożarową (EP) - ze względu na niewielki udział w zamówieniu - Ekspertyza znajduje się do wglądu u Zamawiającego,

Efektom wykonanych w tym etapie PRAC PROJEKTOWYCH powinno być: opracowanie wykonawczego Projektu Technicznego, spójnego obszarem i zakresem do koncepcji architektonicznej i PA-B, służącym dostosowaniu do adaptacji pomieszczeń i instalacji technicznych 3 piętra na rzecz oddziału AiT z 6 - łóżkową salą intensywnej terapii, zgodnie z PA-B w zakresie pomieszczeń: obecnej dużej sali łóżkowej o pow. ok. 56 m² i czterech sal łóżkowych o pow. łącznej ok. 100 m².

ZAKRES ROBÓT BUDOWLANYCH:

W zakresie części należy wykonać:

- ✓ wyburzenia w zakresie ścian konstrukcyjnych pod otwory drzwiowe o przejścia międzysalowe,
- ✓ demontaż sufitów z odkryciem i oczyszczeniem stropów,
- ✓ istniejące belki stalowe stropowe zabezpieczyć ppoż systemowo do REI 60.
- ✓ demontaż istniejącej stolarki drzwiowej aluminiowej - z materiałem do odzysku,
- ✓ wyburzenia ścianek działowych z cegły, z demontażem belek stalowych (w zależności od stanu - do późniejszego wykorzystania),
- ✓ demontaże armatury sanitarnej,
- ✓ osadzenie nadproży stalowych pod montaż stolarki drzwiowej i okiennej nieotwieranej (przeszkolonej ściany),
- ✓ wykonanie konstrukcji wsporczej z belek stalowych, pod montaż kolumn anestezjologicznych,
- ✓ uzupełniające warstwy posadzkowe z wykończeniem wykładziną PCV - kolor do uzgodnienia z Zamawiającym,
- ✓ nową podtynkową instalację elektryczną, teleinformatyczną pod sprzęty medyczne,
- ✓ wykonanie nowych instalacji wod-kan z przyłączeniem do istniejących pionów,
- ✓ montaż sufitów podwieszanych, z zastrzeżeniem parametru „H” (higieniczny) dla pomieszczeń o wzmożonej dyscyplinie sanitarnej,
- ✓ wykonanie instalacji gazów medycznych wraz z podejściami do montażu sprzętu medycznego wraz próbami instalacji wg normy PN-EN ISO 7396-1 lub normy równoważnej dot. inst. gazów medycznych,
- ✓ montaż szachtów wentylacyjnych z wyprowadzeniem otwartych kanałów na korytarz, bez podłączenia do istniejącej centrali wentylacyjnej (podłączenie w kolejnym etapie),

ZAKRES PIERWSZEGO WYPOSAŻENIA:

- ✓ kolumny anestezjologiczne - dla 5 stanowisk - według opisu parametrów w załączniku nr 5,
- ✓ most - panel ścienny - dla 1 stanowiska - według opisu parametrów w załączniku nr 5.

Efektom wykonanych w tym etapie **ROBÓT BUDOWLANYCH** powinno być: **wykonanie konstrukcyjnych robót budowlanych i instalacyjnych oraz wykończeniowych (bez skuwania podłóg i układania wykładzin, rozdzielania ścianką gk- częściowo szklaną sali IT na strefy i bez montażu mebli) pomieszczenia Sali Intensywnej Terapii z wydzielonym obszarem stanowiska personelu, wraz z wykonaniem podkonstrukcji stalowej pod podmontaż sprzętu medycznego kolumn i mostów anestezjologicznych.** Ponadto, oczekuje się uzyskanie izolatki z węzłem sanitarnym, dostępnej przez służbę (bez wykonania robót posadzkarskich i bez wyposażenia stanowiska pielęgniarstwa) z przyległymi: szatnią personelu (bez wyposażenia w meble), brudownika i pom. gospodarczego (bez robót posadzkarskich).

Przedmiot zamówienia będzie realizowany zgodnie z Harmonogramem rzeczowo- finansowym.

Zamawiający zastrzega sobie prawo wprowadzenia zmian, uzasadnionych względami organizacyjno-

Cześć	Rodzaj robót	Zakres robót do wykonania w ramach części	Termin odbioru części	Źródło finansowania
1	PRACE PROJEKTOWE	Dokumentacja projektowa: Projekt Techniczny, przedmiar robót, kosztorys inwestorki, Harmonogram robót	max. 10 tygodni	Umowa o dofinansowanie nr POIS.11.03.00-00-0091/22-00/1066/2023/378 w ramach działania 11.3 Wspieranie i naprawy i odporności systemu ochrony zdrowia oś priorytetowa XI REACT-EU Programu Operacyjnego Infrastruktura i Środowisko 2014 – 2020
	ROBOTY BUDOWLANE	roboty wyburzeniowe otworów drzwiowych, murew ścianek działowych i zamurowania otworów, wzmocnienia progów i konstrukcyjnych, wzmocnienia konstrukcji stropu nad salą IT belką siatkami Nasha, montaż stalowych belek konstrukcyjnych i podkonstrukcji pod sprzęt medyczny, przygotowanie stanowisk pod montaż kolumn i mostów anestezjologicznych, przygotowanie instalacji gazów medycznych, roboty instalacyjne,		
	DOSTAWY SPRZĘTU MEDYCZNEGO	dostawa sprzętu: kolumn i mostów anestezjologicznych, montaż kolumn i mostów anestezjologicznych,		
	MONTAŻ SPRZĘTU MEDYCZNEGO	montaż kolumn i mostów anestezjologicznych		

użytkowymi.

WYTYCZNE OGÓLNE I BRANŻOWE

1. Wymagania w zakresie instalacji wentylacji mechanicznej i klimatyzacji - Zakres opracowania do fazy projektowej

Zakres opracowania obejmuje koncepcję funkcjonalną instalacji wentylacji mechanicznej i klimatyzacji oraz instalacji chłodniczych dla przebudowanego Oddziału Anestezjologii i Intensywnej Terapii, zlokalizowanego w budynku „B” SP ZOZ MSWiA w Krakowie.

Opis techniczny

Dla potrzeb instalacji wentylacji mechanicznej przewiduje się wykorzystanie istniejącej infrastruktury, zlokalizowanej na V kondygnacji o powierzchni ok. 700 m². Przewiduje się wykorzystanie istniejącej centrali wentylacyjnej i klimatyzacyjnej nawiewno-wywiewnej obsługującej cały Blok Operacyjny i przyległy obecnie oddział AiIT.

Przewiduje się takie wyprowadzenie nowych szachtów wentylacyjnych z sali intensywnej terapii i izolátky, by można było skomunikować je z istniejącymi szachtami na 4 piętrze.

Rozwiązania technologiczne

Priorytetem wyboru urządzeń powinna być ich energooszczędna eksploatacja, dostępność serwisu i jego czas reakcji. Urządzenia zaprojektowane powinny być powszechnie stosowane i obecne na rynku polskim od co najmniej 10 lat.

Dla pomieszczeń czystych typu: sala nadzoru poznieczuleniowego, sale OIM, sale resuscytacji, itp. należy przewidzieć nawiewniki wirowe z filtrami H13, układy regulatorów CAV do utrzymywania założonych naciśnień i podciśnień w stosunku do korytarzy, nagrzewnice strefowe do regulacji temperatury w pomieszczeniach.

W przypadku zastosowania recyrkulacji w salach operacyjnych należy uzyskać odstępstwo od Warunków Technicznych w Inspektoracie Sanitarnym.

Parametry powietrza w poszczególnych pomieszczeniach (temperatura powietrza, wilgotność względna, prędkość przepływu w strefie przebywania ludzi, poziom hałasu) należy przyjmować wg obowiązujących wymagań.

Ilość wymian powietrza nawiewanego i wywiewanego określić na podstawie wymaganej krotności wymian oraz wyliczonych zysków ciepła i dopasować do mocy istniejącej centrali.

Dla pomieszczeń technicznych wymagających klimatyzacji (serwerownie, UPS, rozdzielnie) należy

Wytyczne ogólne i branżowe

W projekcie należy zawrzeć kompletne wytyczne branżowe – szczególnie dokładne wytyczne dla branży AKPIA. Zaprojektowane instalacje powinny spełniać wymagania w zakresie ochrony przeciwpożarowej wraz z wytycznymi dla branży ppoż, powinny spełniać wymagania w zakresie ochrony akustycznej z szczególnym zachowaniem dopuszczalnych poziomów hałasu w pomieszczeniach.

Przewidywane zapotrzebowanie docelowe na energię elektryczną: 350 kW.

Klauzula

Przed przystąpieniem do prac projektowych należy skonsultować przyjęte rozwiązania projektowe z rzeczoznawcą sanepid, ppoż oraz BHP.

2. Wymagania w zakresie instalacji gazów medycznych

a. W ramach przedmiotu zamówienia, Wykonawca wykona:

- 1) dostawę i montaż punktów(gniazd) poboru tlenu, skrzynek zaworowo informacyjnych,
- 2) montaż i podłączenie rozłożonej sieci do istniejącej instalacji zgodnie z PT,
- 3) Wykonawca wykona badania i pomiary końcowe wykonanej instalacji tlenowej oraz opracuje dokumentację powykonawczą, które przekaże Zamawiającemu

b. Informacje dodatkowe:

- 1) Oferowane urządzenia muszą być fabrycznie nowe i zgodne z obowiązującymi normami, posiadać certyfikaty i instrukcje w j. polskim.
- 2) Wykonawca zobowiązany jest do wykonania prac zgodnie z wiedzą techniczną, sztuką budowlaną, obowiązującymi zasadami i przepisami prawnymi.
- 3) Po zakończeniu robót wykonawca zobowiązany jest do przywrócenia porządku i czystości na terenie objętym przedmiotowymi pracami.
- 4) Wykonanie instalacji nie może wpływać na nieprawidłowe funkcjonowanie pracy szpitala.
- 5) Minimalna gwarancja:
 - a) na wykonaną i uruchomioną instalację tlenową min 60 miesiące od daty bezusterkowego odbioru wykonanych robót.
 - b) Na zainstalowane urządzenia min 24 miesiące.



Sfinansowano w ramach reakcji Unii na pandemię COVID-19

*Załącznik nr 2a
do Specyfikacji Warunków Zamówienia*

W ramach przebudowy pomieszczeń na rzecz Oddziału AiIT należy wykonać doprowadzenie gazów medycznych próżni i sprężonego powietrza.

3. Wymagania w zakresie kolumn medycznych

Wymagania przedstawiono w załączniku nr **2e** do Umowy.