

JEDNOSTKA PROJEKTOWA:

MAGA Agnieszka Mazur

89-500 Tuchola, ul. Wiejska 4, tel. 608 419 126, 662 007 584, e-mail: ma17ga@wp.pl

Egzemplarz nr 1

PROJEKT BUDOWLANY

*Remont, budowa ogrodzenia i bram cmentarza
oraz utwardzenie ścieżek*

INWESTOR: PARAFIA RZYMSKOKATOLICKA p.w. Bożego Ciała

ADRES INWESTORA: 89-500 TUCHOLA, ul. Świecka 24

ADRES INWESTYCJI: 89-500 TUCHOLA, ul. Świecka 58

DZIAŁKI O NR EWID.: 1523/1, 1524 i 1525

Zespół projektowy:

Branża	Imię i Nazwisko	Specjalność Nr uprawnień	Data	Podpis
Projektant Architektura	inż. Eugeniusz Schulz	Architektoniczna UAN - KZ- 7210-128/87	31.10.2011	
Projektant Konstrukcja	mgr inż. Zbigniew Klinicki	Konstrukcyjno-budowlana UAN-KZ-7210-237/87	31.10.2011	

Tuchola 31.10.2011r.

SPIS ZAWARTOŚCI PROJEKTU

<i>1. STRONA TYTUŁOWA</i>	<i>- 1</i>
<i>2. SPIS ZAWARTOŚCI PROJEKTU</i>	<i>- 2</i>
<i>3. OŚWIADCZENIA PROJEKTANTÓW</i>	<i>- 3</i>
<i>4. OPIS PROJEKTU ZAGOSPODAROWANIA</i>	<i>- 4 – 6</i>
<i>5. PROJEKT ZAGOSPODAROWANIA DZIAŁKI</i>	<i>- 7</i>
<i>6. OPIS TECHNICZNY</i>	<i>- 8 - 13</i>
<i>7. RYSUNKI</i>	<i>- 14 - 21</i>
<i>8. INFORMACJA BIOZ</i>	<i>- 22 - 24</i>
<i>9. UPRAWNIENIA I ZAŚWIADCZENIA PIIB</i>	<i>- 25 - 28</i>
<i>10. MAPA D.C. PROJEKTOWYCH</i>	<i>- 29</i>

OŚWIADCZENIE PROJEKTANTÓW

Na podstawie art. 20 ust.4 Ustawy z dnia 7 lipca 1994 r. – Prawo budowlane (jednolity tekst Dz. U. Z 2003 r. nr 207, poz 2016 z późniejszymi zmianami).

OŚWIADCZAMY:

że projekt budowlany dotyczący remontu, budowy ogrodzenia i bram cmentarza oraz utwardzenia ścieżek przy ul. Świeckiej 58 w Tucholi na terenie działek o nr 1523/1, 1524 i 1525 w Tucholi - dla Parafii Rzymskokatolickiej p.w. Bożego Ciała w Tucholi został sporządzony zgodnie z obowiązującymi przepisami oraz zasadami wiedzy technicznej.

.....
(podpis i pieczęć)

.....
(podpis i pieczęć)

Tuchola, 31-10-2011 r.

OPIS PROJEKTU ZAGOSPODAROWANIA TERENU

1. Podstawa opracowania:

- Podstawa prawna:
 - Decyzja o ustaleniu lokalizacji inwestycji celu publicznego nr WIIPP.6733.0.5.2011 z dnia 26 maja 2011r.
 - Ustawa z dnia 7-go lipca 1994 r. - „Prawo budowlane” (tekst jednolity: Dz.U. z 2006 r. Nr 156, poz. 118 z późniejszymi zmianami),
 - Rozporządzenie Ministra Infrastruktury z dnia 3 lipca 2003 r. (Dz. U. Nr 120, poz. 1133) w sprawie szczegółowego zakresu i formy projektu budowlanego,
 - Rozporządzenie Ministra Infrastruktury z dnia 12 kwietnia 2002 r. (Dz. U. Nr 75, poz. 690) w sprawie warunków technicznych jakim powinny odpowiadać budynki i ich usytuowanie.
- Podstawa merytoryczna:
 - Mapa do celów projektowych,
- Uzgodnienia z Inwestorem,
- Wizja lokalna.

2. Przedmiot inwestycji.

Przedmiotem inwestycji jest remont, budowa ogrodzenia i bram cmentarza oraz utwardzenie ścieżek przy ulicy Świeckiej 58 w Tucholi na działkach nr 1523/1, 1524 i 1525, obręb miasto Tuchola.

Remont budynku gospodarczego i kapliczek stanowić będzie oddzielne opracowanie.

3. Istniejący stan zagospodarowania terenu.

W skład terenu objętego opracowaniem wchodzi działki o w/w numerze ewidencyjnym gruntów zlokalizowane w miejscowości Tuchola.

Istnieje wjazd na teren (na działki nr 1523/1, 1524 i 1525) z ulicy Świeckiej i ulicy Starodworcowej.

Obszar objęty opracowaniem stanowi cmentarz zabudowany budynkiem gospodarczym oraz kaplicami grobowymi w stylu neobarokowym.

Częściowo występuje utwardzenie nawierzchni płytami betonowymi.

Teren jest płaski, występują niewielkie różnice w terenie. Rzędne całego terenu wynoszą od 111,68 do 109,63 m n.p.m.

Obszar objęty opracowaniem jest uzbrojony w sieć wodociągową i energetyczną, oraz kanalizację deszczową.

Teren jest całkowicie ogrodzony. Od ulicy Świeckiej i Starodworcowej występuje ogrodzenie ceglane, od ulicy Stary Dworzec ogrodzenie betonowe i siatkowe, a od strony parku przy ulicy Chopina betonowe.

4. Projektowane zagospodarowanie terenu.

- **Lokalizacja inwestycji.**
Projektowany remont, budowa ogrodzenia i bram cmentarza oraz utwardzenie ścieżek usytuowano wg warunków i szczegółowych zasad zagospodarowania terenu zawartych w Decyzji o ustaleniu lokalizacji inwestycji celu publicznego nr WIIPP.6733.0.5.2011 z dnia 26 maja 2011r.
- **Komunikacja.**
Wjazd na działki nr 1523/1, 1524 i 1525 od strony ulicy Świeckiej oraz od ulicy Starodworcowej.
- **Gromadzenie odpadów stałych**
Miejsce gromadzenia odpadów stałych będą kontenery na odpady stałe, które znajdować się będą w miejscu istniejących murowanych śmietników, które mają zostać rozebrane. Odpady będą regularnie wywożone przez koncesjonowaną firmę.
- **Ogrodzenie.**
*Przewiduje się remont ogrodzenia od ulicy Świeckiej, Starodworcowej, Stary Dworzec oraz Chopina
Od strony ul. Stary Dworzec w części ogrodzenia należy rozebrać istniejące ogrodzenie i pobudować nowe na granicy działek*
- **Utwardzenie**
Przewiduje się remont istniejącego i budowę nowego utwardzenia ścieżek z kostki betonowej grubości 6 cm na podsypce cementowo-piaskowej grubości 5 cm ułożonej na warstwie odsączającej grubości 8 cm
- **Ochrona przeciw pożarowa.**
W projektowanym zagospodarowaniu terenu zapewniono swobodny dostęp dla samochodu straży pożarnej od strony drogi gminnej - działki nr 1542/4 oraz działki nr 1526.
- **Obsługa w zakresie infrastruktury technicznej.**
Nie dotyczy.

5. Projektowane powierzchnie i długości.

Powierzchnia projektowanego utwardzenia	- 1456,80 m²
Długość ogrodzenia od strony ul. Świeckiej	- 105,56 mb
Długość ogrodzenia od strony ul. Starodworcowej	- 135,45 mb
Długość ogrodzenia od strony ul. Stary Dworzec	- 128,12 mb
Długość ogrodzenia od strony ul. Chopina	- 115,25 mb

6. Informacja dotycząca wpisu do rejestru zabytków.

Teren, na którym przewiduje się remont ogrodzenia i bram cmentarza oraz utwardzenie ścieżek znajduje się w strefie „A” ochrony konserwatorskiej.

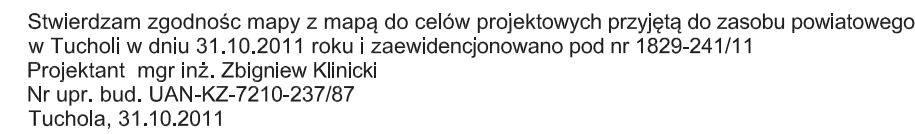
7. Informacja dotycząca wpływu eksploatacji górniczej.

Teren objęty opracowaniem nie znajduje się w granicach terenu górniczego, w związku z czym nie występują dane określające wpływ eksploatacji górniczej na działki.

8. Dane dotyczące wpływu na środowisko (charakterystyka ekologiczna).

Projektowany remont, budowa ogrodzenia i bram cmentarza oraz utwardzenie ścieżek nie ma negatywnego wpływu na środowisko w tym powietrze, glebę, drzewostan, wody powierzchniowe i podziemne oraz nie wytwarza pola elektromagnetycznego, nie emituje pyłów, gazów i innych substancji mogących zagrażać otoczeniu.

DZIAŁKI O NR EWID.: 1523/1, 1524, 1525



Zestawienie powierzchni:
Powierzchnia projektowanego utwardzenia - 1456,80 m²


LEGENDA:	
(A)	Remontowany ogrodzenie od ulicy Świeckiej
(B)	Istniejąca brama główna od ulicy Świeckiej
(C)	Istniejące furtki od ulicy Świeckiej
(D)	Istniejąca brama boczna od ulicy Starodworcowej
(E)	Remontowane ogrodzenie od ulicy Starodworcowej
(F)	Remontowane ogrodzenie od zabudowań przy ulicy Stary Dworzec
(G)	Projektowana brama od strony parku przy ulicy Chopina
(H)	Projektowana furka od strony parku przy ulicy Chopina
(I)	Istniejąca brama od strony parku - do likwidacji
(J)	Istniejący plot od strony parku przy ulicy Chopina
①	Istniejące śmietniki - do likwidacji
②	Istniejący budynek gospodarczy (oddzielne opracowanie)
③	Istniejące kapliczki (oddzielne opracowanie)
④	Istniejące przyłącze kanalizacyjne
⑤	Istniejące przyłącze wodociągowe
⑥	Istniejące przyłącze energetyczne
	Projektowane utwardzenie kostką betonową

woj. kujawsko-pomorskie
powiat tucholski
miasto Tuchola Świecka

MAPA SYTUACYJNO - WYSOKOŚCIOWA

d/c projektowych

skala 1 : 500



1. Uład współrzędnych 1965s3.
2. Poziom odniesienia: Kronsztadt.
3. Mapa wykonana na podstawie mapy zasadniczej Tucholi a.m.344.211.044.1 i reambulacji.
4. Mapa aktualna na dzień: 25 października 2011 roku.

wykonawca:
OPGK sp. z o.o. w Bydgoszczy
Zakład Terenowy w Tucholi.
Sępolińska 24a
89-500 Tuchola

Hanna Szulwic
Geodeta uprawniony

Ks. rob. 240/2011 KERG 1829-241/2011

Nr rys.	Nazwa obiektu	Adres			
1	Remont, budowa ogrodzenia i bram cmentarza oraz uwarstwienie szczelek	89-500 Tuchola ul. Świeńska 58 działki nr: 1523/1, 1524, 1525			
Jednostka projektowa MAGA Agnieszka Mazur 89-500 Tuchola, ul. Włpkeja 4	Przedmiot		Skala 1:500		
	Projekt zagospodarowania terenu				
	Projektant/Specialność	Nr upr. bud.	Data	Podpis	
	Eugeniusz Schulz architektoniczna	UAN-KZ-7210-128/67	31.10.2011		
	mgr inż. Z. Klinicki konstrukcyjno-budowlana	UAN-KZ-7210-237/67	31.10.2011		

OPIS TECHNICZNY DO PROJEKTU PRAC REMONTOWYCH I BUDOWLANYCH OGRODZENIA NA CMENTARZU PARAFII BOŻEGO CIAŁA W TUCHOLI

I PODSTAWA OPRACOWANIA

1. Zlecenie Inwestora
2. Materiały archiwalne
3. Wizja lokalna
4. Inwentaryzacja fotograficzna.

II CEL OPRACOWANIA

Przedmiotem opracowania jest ogrodzenie położony przy ulicy Świeckiej w Tucholi, która znajduje się w pobliżu centrum miasta. Mur oddziela cmentarz od parku, prywatnych zabudowań i ulicy Świeckiej oraz Starodworcowej. W chwili obecnej mur znajduje się w złym stanie technicznym, co negatywnie wpływa na odbiór sąsiedniej, monumentalnej zabudowy tej części miasta. Celem opracowania jest przywrócenie obiektowi walorów technicznych, a przede wszystkim poprawa jego estetyki. Dlatego też, planuje się odnowienie ogrodzenia tak, aby mur stał się elementem małej architektury harmonijnie korespondującym z otoczeniem.

III HISTORIA

Cmentarz rzymsko-katolicki parafii p.w. Bożego Ciała położony jest w południowo-wschodniej części Tucholi. Powstał w połowie XIX wieku. Założono go na planie prostokąta. Cmentarz otacza murowane ogrodzenie i brama. Najwcześniejsze nagrobki pochodzą z 2 połowy XIX wieku. Znajdują się tam dwie kaplice w stylu neobarokowym.

IV OPIS STANU ISTNIEJACEGO

1. Lokalizacja

Usytuowany w obrębie miasta lokacyjnego, w jego południowo-wschodniej części. Mur od strony ulicy Świeckiej częściowo łączy się z pomnikiem ofiar II Wojny Światowej. Różnica terenu występuje od strony ulicy Starodworcowej i Stary Dworzec. Z pozostałych stron, na których jest ogrodzenie występuje mała różnica terenu.

2. Technologia wykonania

Wzniesiony z cegły ceramicznej palonej pełnej, na zaprawie wapiennej, cementowo-wapiennej. Cegły na odcinku określonym jako „B” układane w wątku krzyżkowym. W środkowej części, od strony północnej zarys trzech otworów - szerokich wrót przesklepionych głębokim łukiem (półkolem) oraz dwóch otworów drzwiowych zamkniętych też łukiem półkolem Materiał oraz technologia wykonania wskazują na czas powstania w 2 połowie XIX w.

3. Stan istniejący

Ogólnie obiekt zaniedbany – widoczne zniszczenia spowodowane są czynnikami związanymi z warunkami posadowienia, funkcjami istniejących z 2 stron ulic, korozją mrozową i biologiczną, oraz błędami technologicznymi popełnionymi w trakcie wcześniejszych prac remontowych. Brak izolacji przeciwwilgociowej spowodował podciąganie kapilarne. Wilgoć, korozja mrozowa i biologiczna, oraz ostatnie remonty dróg i chodników spowodowały, że zaczęły odpadać fragmenty cegły – głównie na odcinku „A”. Na tym odcinku cegła zaczęła ulegać intensywnie korozji. Ceglane czapy w zwieńczeniach posiadają ubytki. W przypadku fundamentów dodatkowym czynnikiem niszczącym są korzenie drzew i krzewów. Opis ten wskazuje na rozbiórkę istniejącego muru i postawienie nowego który będzie odwzorowaniem starego muru.



1.Ogrodzenie od ulicy Świeckiej- odcinek „A”



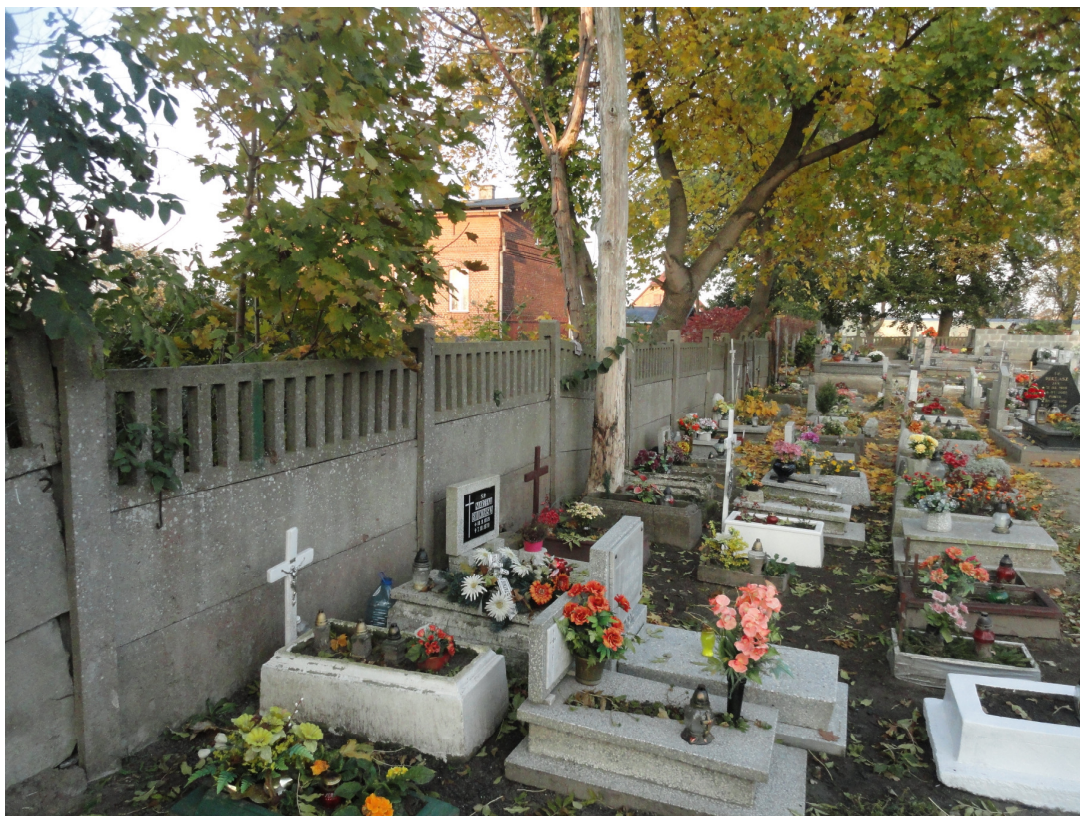
2. Brama główna od ulicy Świeckiej- odcinek „A”



3. Ogródzenie od ulicy Starodworcowej-odcinek „B”



4. Brama od ulicy Starodworcowej-odcinek „B”



5. Ogrodzenie od ulicy Stary Dworzec-odcinek „C”



6. Ogrodzenie od parku-ulicy Chopina-odcinek „D”

IV OPIS TECHNICZNY

1. Roboty rozbiórkowe i murarskie

Odcinek „A” należy w całości wraz z fundamentem rozebrać, wylać nowy fundament żelbetowy i na nowo wymurować ogrodzenie zachowując istniejący kształt. Fundament podwyższyć o około 10 cm zgodnie z rys. 5.

W części „B” całość wraz z fundamentami rozebrać i postawić nowe ogrodzenie na kształt odcinka „A”. Ogrodzenie od strony ulicy Starodworcowej ukształtować schodkowo zgodnie ze spadkiem terenu.

Strefa „C” zostanie postawiona na nowo na wzór istniejącej części „B” zgodnie z rys. 7. Fundamenty wykonać na głębokość 160 cm jak podano w przekroju C-C na rys. 8 z powodu różnic rzędnych terenu pomiędzy cmentarzem a sąsiednim terenem.

Mur ceglany wykonany będzie z cegły pełnej pozyskanej z rozbiórki murów.

Odcinek „D” wykonać z gotowych elementów kutych metalowych na słupkach posadowionych na cokole, na którym znajdować się będą cegły klinkierowe ułożone główkowo na stojąco.

Roboty murowe należy wykonać z cegły klinkierowej pełnej na zaprawie cementowo-wapiennej

Na fundamencie należy ułożyć jedną warstwę papy termozgrzewalnej, która będzie pełnić funkcję izolacji poziomej muru ceglanego.

Fundamenty z betonu B-20 zbrojone 4 x o 12, strzemiona o 6 co 25 cm

Do każdego słupka należy z fundamentu wyprowadzić zbrojenie 4 x o 12, strzemiona o 6 co 20 cm.

Czapki betonowe bram i furtek należy obłożyć blachą miedzianą.

Prześła bram i furtek z elementów metalowych kutych o wyglądzie takim jak istniejąca brama i furtki na froncie cmentarza

3. Zasady wznoszenia murów – ogrodzeń ceglanych

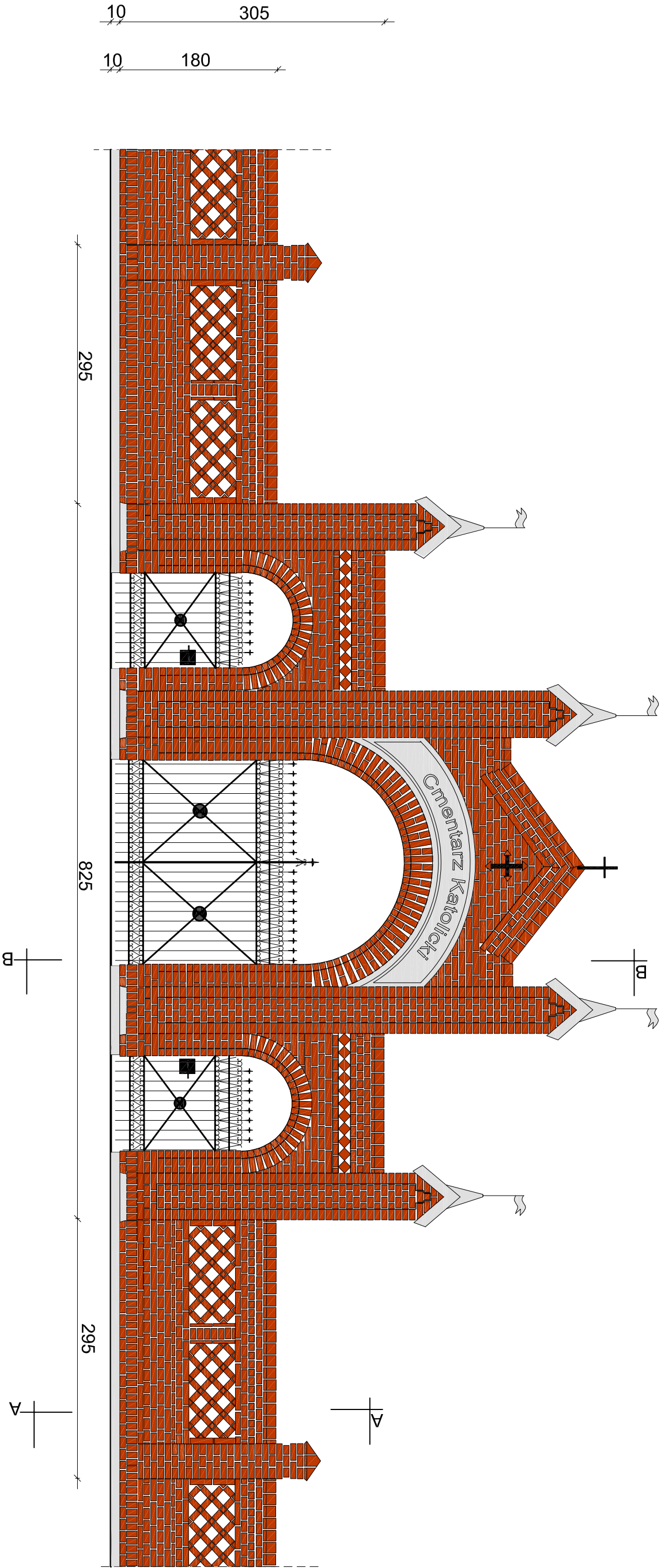
Niewątpliwymi zaletami ścian klinkierowych jest ich duża estetyka, a także wysoka odporność na niekorzystne warunki atmosferyczne oraz korozję biologiczną i chemiczną.

Podczas wznoszenia ścian należy przestrzegać kilku ważnych zasad.

- Mur wznoszony z cegieł klinkierowych powinien składać się z cegieł pochodzących z jednej partii. Podyktowane jest to tym, że w trakcie procesu wypalania cegieł mogą się różnić między sobą kolorystką w zależności z której serii produkcyjnej pochodzą. W trakcie wznoszenia ściany natomiast, należy mieszać cegły z kilku palet, aby uzyskać na ścianie odpowiedni efekt.*
- W zależności od rodzaju cegieł, oraz od ich nasiąkliwości dobieramy odpowiednią zaprawę. Murując ścianę, należy pamiętać, aby na bieżąco pozbywać się wszelkiego rodzaju zabrudzeń. Do oczyszczania należy stosować miękkie szczoteczki lub wilgotną gąbkę, aby nie dopuścić do zarysowań. Na stanowisku pracy powinien być w miarę możliwości zachowany porządek, a prace powinny się odbywać przy pomocy czystych narzędzi.*
- Zaraz po stężeniu zaprawy wyrównuje się spoiny kielnią, a spoinowanie powinno wykonywać się od góry do dołu elewacji.*

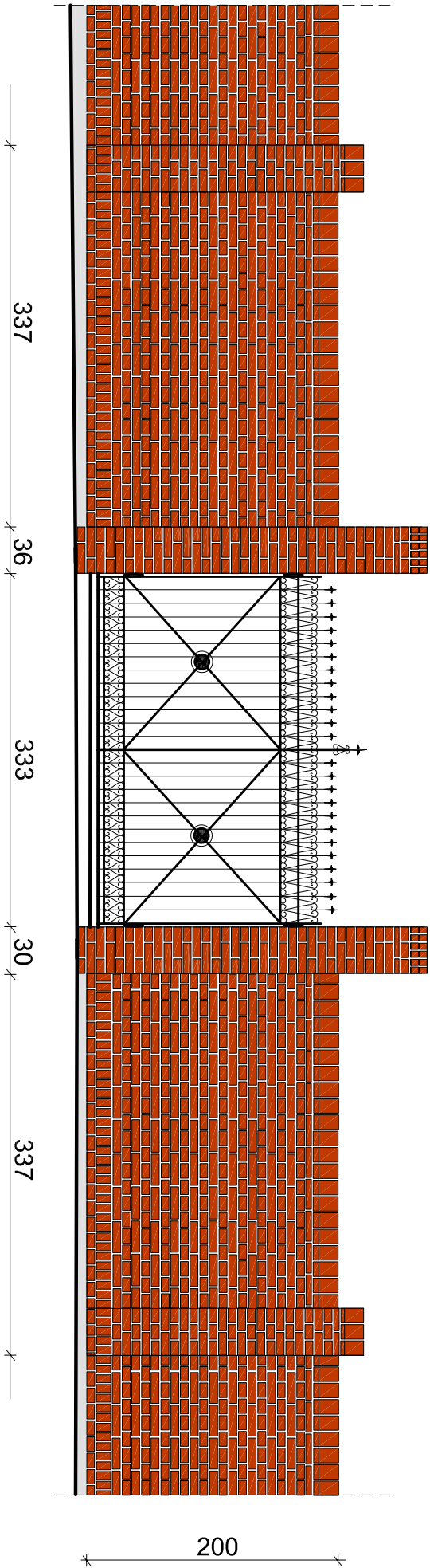
Do najczęściej popełnianych błędów podczas wznoszenia ścian klinkierowych z pewnością zaliczyć można złe składowanie materiału. Cegły powinny być składowane tak, aby nie doszło do ich zawilgocenia zarówno wodą opadową jak i wilgocią pobieraną z gruntu.

Kolejny błąd wynika ze stosowania niewłaściwej zaprawy. Często też stosuje się zaprawę o konsystencji zbyt ciekłej. Nie wolno również stosować cementów z dodatkami, a urabialności nie można poprawiać poprzez zastosowanie plastyfikatorów. Zastosowanie domieszek, ze względu na ich właściwości może spowodować osłabienie przyczepności zaprawy do podłoża, a także zwiększenie szans na pękanie zaprawy. Skutkuje to powstawaniem przestrzeni w spoinie, przez które w trakcie opadów woda przedostaje się do wnętrza muru, dlatego w przypadku mrozu efekt popękania ściany jest niemal pewny.



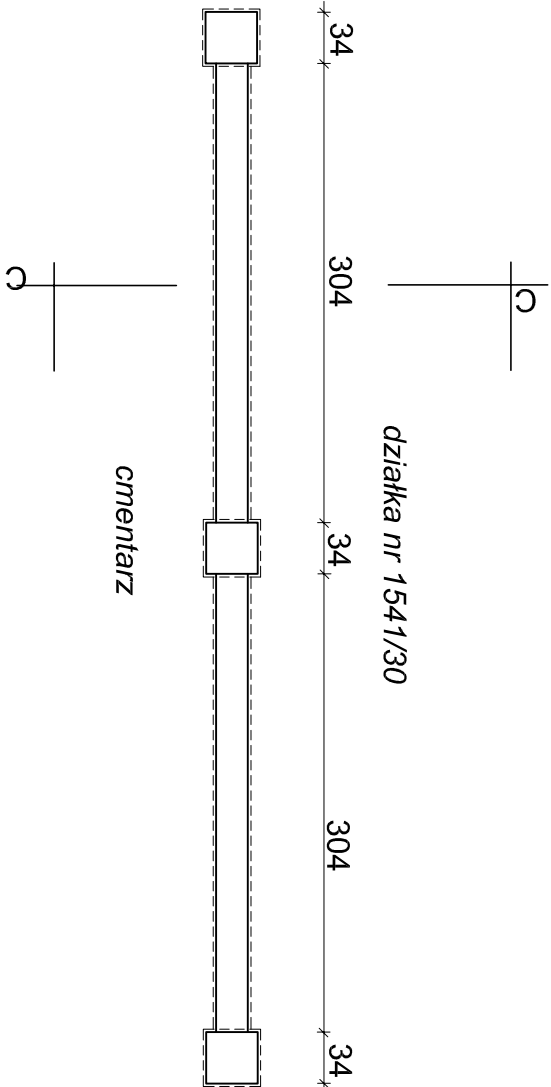
OGRODZENIE Z BRAMĄ GŁÓWNĄ OD ULICY ŚWIECKIEJ

Remont, budowa ogrodzenia i bram cmentarza oraz utwardzenie ścieżek				Nr rys. 2
Jednostka projektowa MAGA Agnieszka Mazur 89 - 500 Tuchola, ul. Wiejska 4				
Adres	Parafia Rzymskokatolicka p.w. Bożego Ciała 89-500 Tuchola, ul. Świecka 58	Data 31.10.2011		
Tytuł rysunku	Ogrodzenie od ulicy Świeckiej - Inwentaryzacja	Skala 1:50		
Projektant	Zbigniew Klinicki			
Specjalność Nr upr. bud.	konstrukcyjno - budowlana UAN - KZ - 7210 - 237/87			

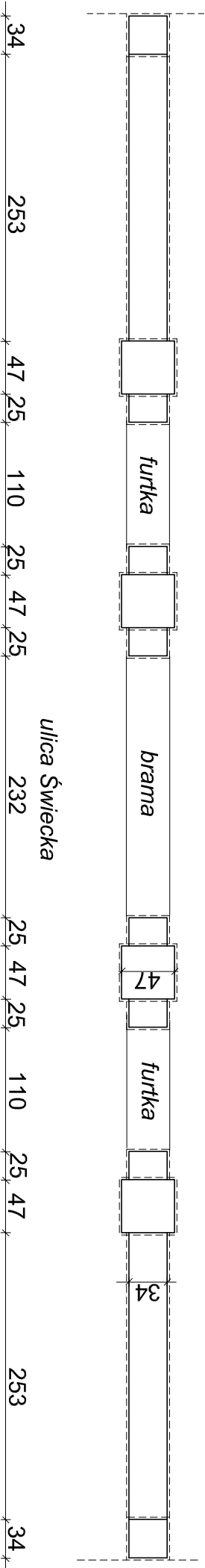
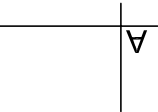
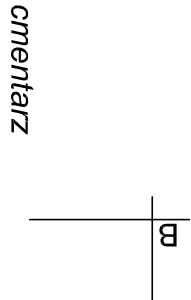


OGRODZENIE Z BRAMĄ BOCZNĄ OD ULICY STARODWORCOWEJ

Remont, budowa ogrodzenia i bram cmentarza oraz utwardzenie ścieżek				Nr rys. 3
Jednostka projektowa MAGA Agnieszka Mazur 89 - 500 Tuchola, ul. Wiejska 4				
Adres	Parcela Rzemiosłnicza p.w. Bożego Ciała 89-500 Tuchola, ul. Świecia 58			Data 31.10.2011
Tytuł rysunku	Ogrodzenie od ulicy Starodworcowej - inwentaryzacja			Skala 1:50
Projektant	Zbigniew Klinicki			
Specjalność Nr upr.bud.	konstrukcyjno - budowlana UAN - KZ - 7210 - 237/87			

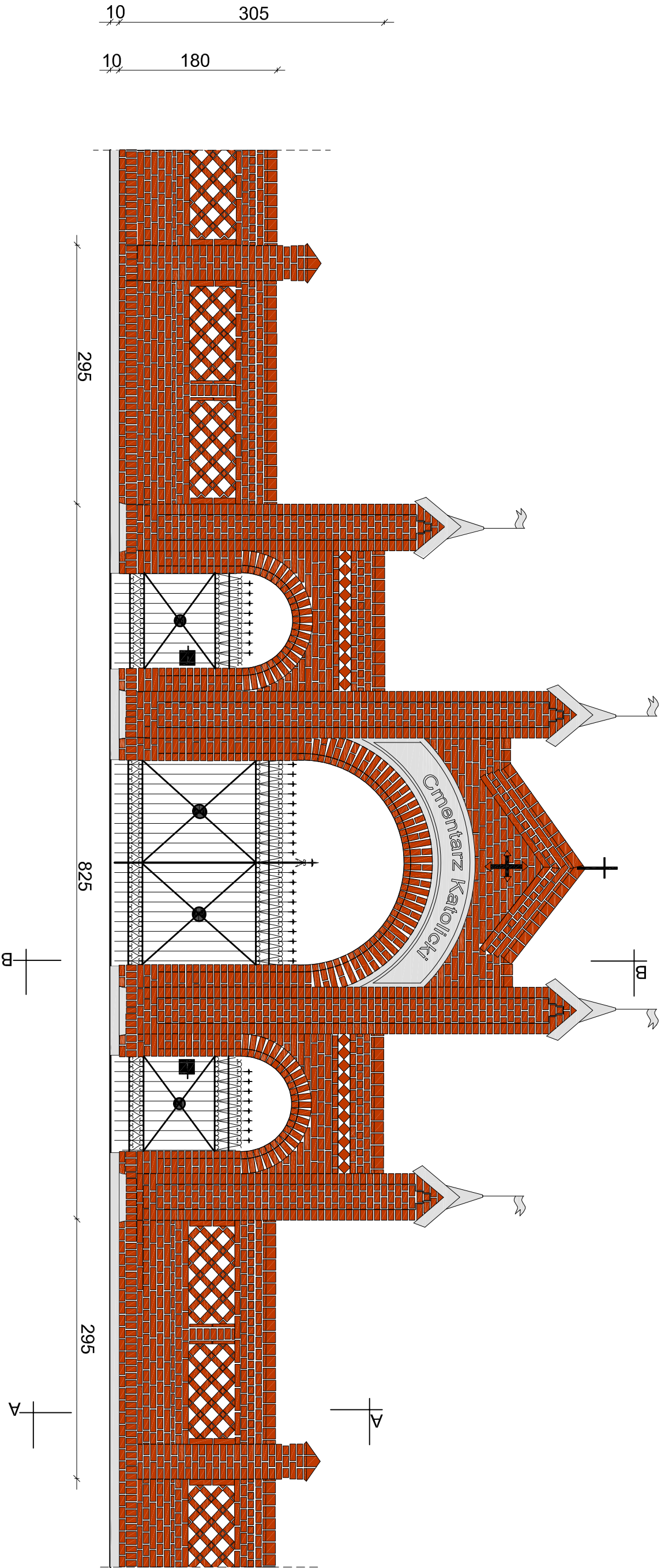


Fundamenty - ogrodzenie od ulicy Stary Dworzec



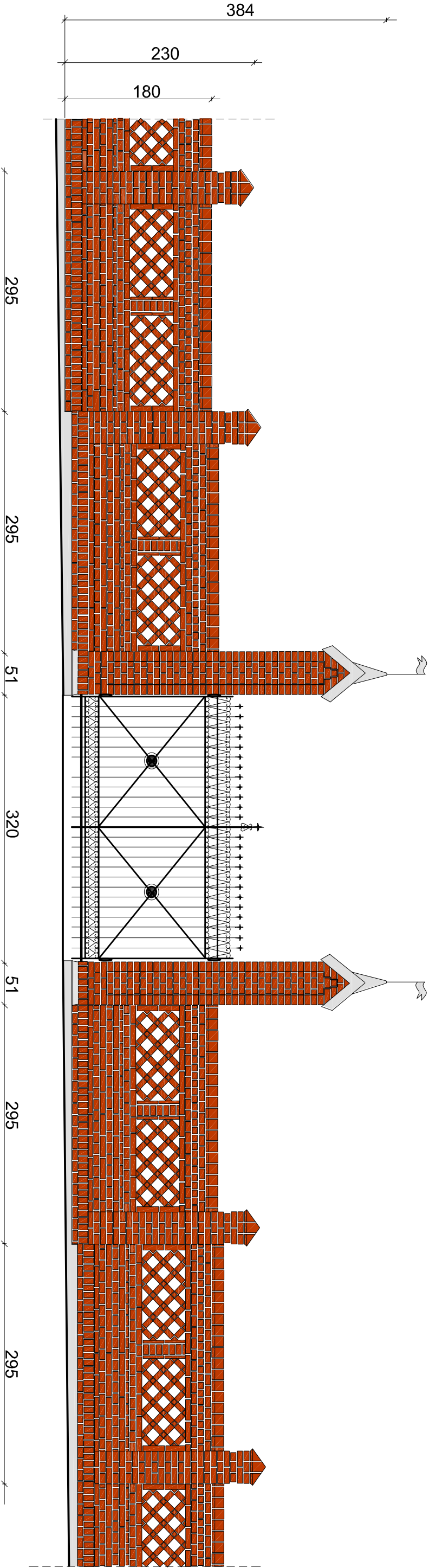
Fundamenty - ogrodzenie od ulicy Świeckiej

Remont, budowa ogrodzenia i bram cmentarza oraz utwardzenie ścieżek				Nr rys. 4
Jednostka projektowa MAGA Agnieszka Mazur 89 - 500 Tuchola, ul. Wiejska 4		Adres	Parafia Rzymskokatolicka p.w. Bożego Ciała 89-500 Tuchola, ul. Świecka 58	Data 31.10.2011
		Tytuł rysunku	Rzut fundamentów pod ogrodzenie	Skala 1:50
		Projektant	Zbigniew Klinicki	
		Specjalność Nr upr. bud.	konstrukcyjno - budowlana UAN - KZ - 7210 - 237/87	
		Projektant	Eugeniusz Schulz	
		Specjalność Nr upr. bud.	architektoniczna UAN-KZ-7210-128/87	



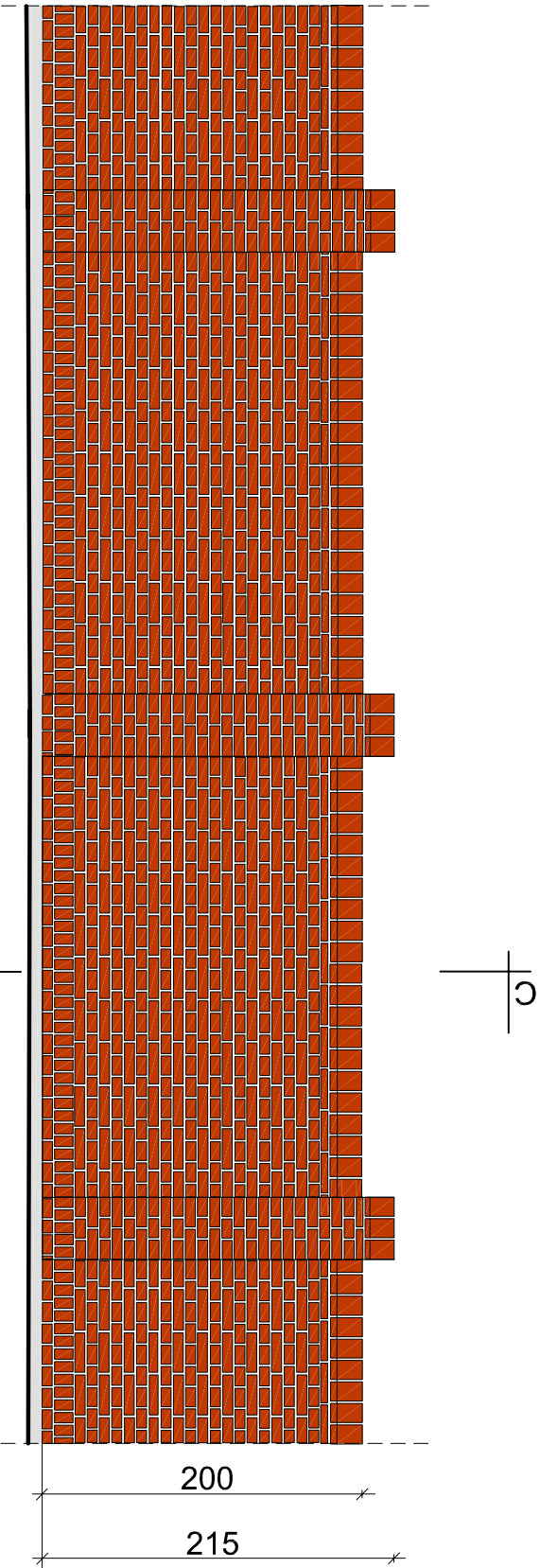
OGRODZENIE Z BRAMĄ GŁÓWNĄ OD ULICY ŚWIECKIEJ

Remont, budowa ogrodzenia i bram cmentarza oraz utworzenie ścieżek				Nr rys. 5
Jednostka projektowa MAGA Agnieszka Mazur 89 - 500 Tuchola, ul. Wiejska 4				
Adres	Parafia Rzymskokatolicka p.w. Bożego Ciała 89-500 Tuchola, ul. Świecka 88			Data 31.10.2011
Tytuł rysunku	Ogrodzenie od ulicy Świeckiej			Skala 1:50
Projektant	Zbigniew Klinicki			
Specjalność Nr upr.bud.	konstrukcyjno - budowlana UAN - KZ - 7210 - 237/87			
Projektant	Eugeniusz Schulz			
Specjalność Nr upr. bud.	architektoniczna UAN-KZ-7210-128/87			



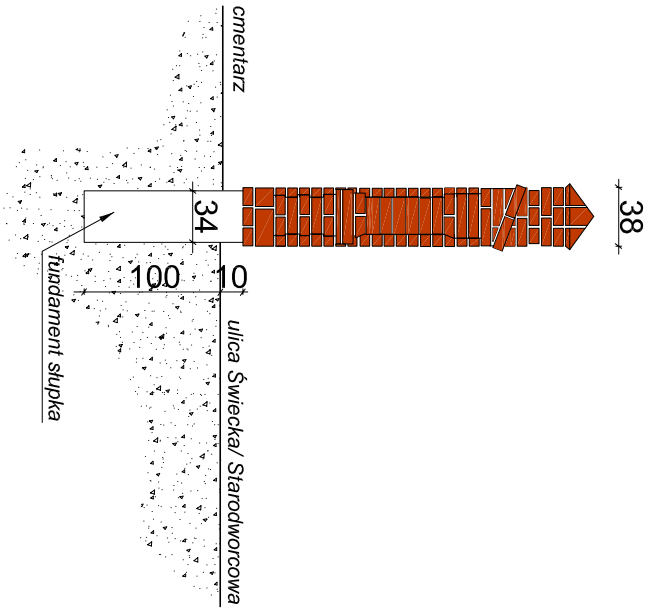
OGRODZENIE Z BRAMĄ BOCZNĄ OD ULICY STARODWORCOWEJ

Remont, budowa ogrodzenia i bram cmentarza oraz utwardzenie ścieżek				Nr rys. 6
Jednostka projektowa MAGA Agnieszka Mazur 89 - 500 Tuchola, ul. Wiejska 4				
Adres	Parafia Rzymskokatolicka p.w. Bożego Ciała 89-500 Tuchola, ul. Świecka 58	Data 31.10.2011		
Tytuł rysunku	Ogrodzenie od ulicy Starodworcowej	Skala 1:50		
Projektant	Zbigniew Klinicki			
Specjalność Nr upr. bud.	konstrukcyjno - budowlana UAN - KZ - 7210 - 237/87			
Projektant	Eugeniusz Schulz			
Specjalność Nr upr. bud.	architektoniczna UAN-KZ-7210-128/87			

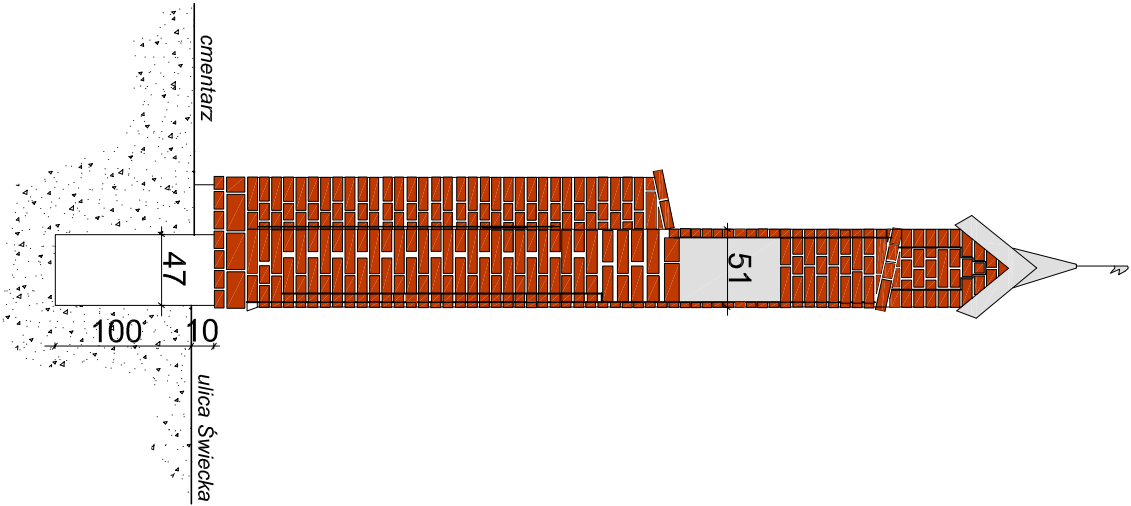


OGRODZENIE OD ULICY STARY DWORZEC

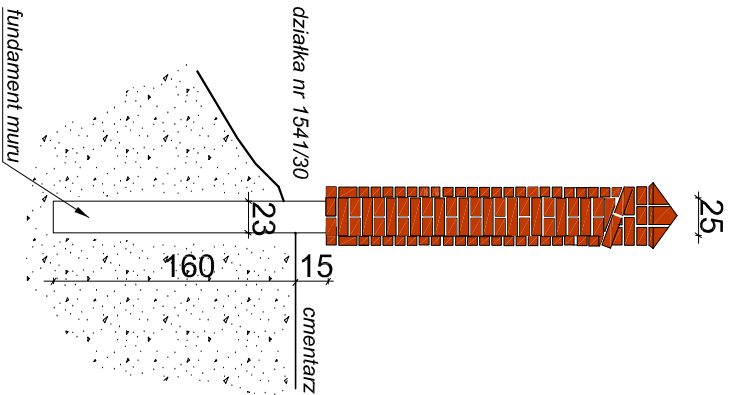
Remont, budowa ogrodzenia i bram cmentarza oraz utwardzenie ścieżek				Nr rys. 7	
Jednostka projektowa MAGA Agnieszka Mazur 89 - 500 Tuchola, ul. Wiejska 4				Data 31.10.2011	
Adres	Parafia Rzymskokatolicka p.w. Bożego Ciała 89-500 Tuchola, ul. Świecia 58			Skała 1:50	
Tytuł rysunku	Ogrodzenie od strony budynków mieszkalnych przy ulicy Stary Dworzec				
Projektant	Zbigniew Klinicki				
Specjalność Nr upr.bud.	konstrukcyjno - budowlana UAN - KZ - 7210 - 237/87				
Projektant	Eugeniusz Schulz				
Specjalność Nr upr. bud.	architektoniczna UAN-KZ-7210-128/87				



Przekrój A-A

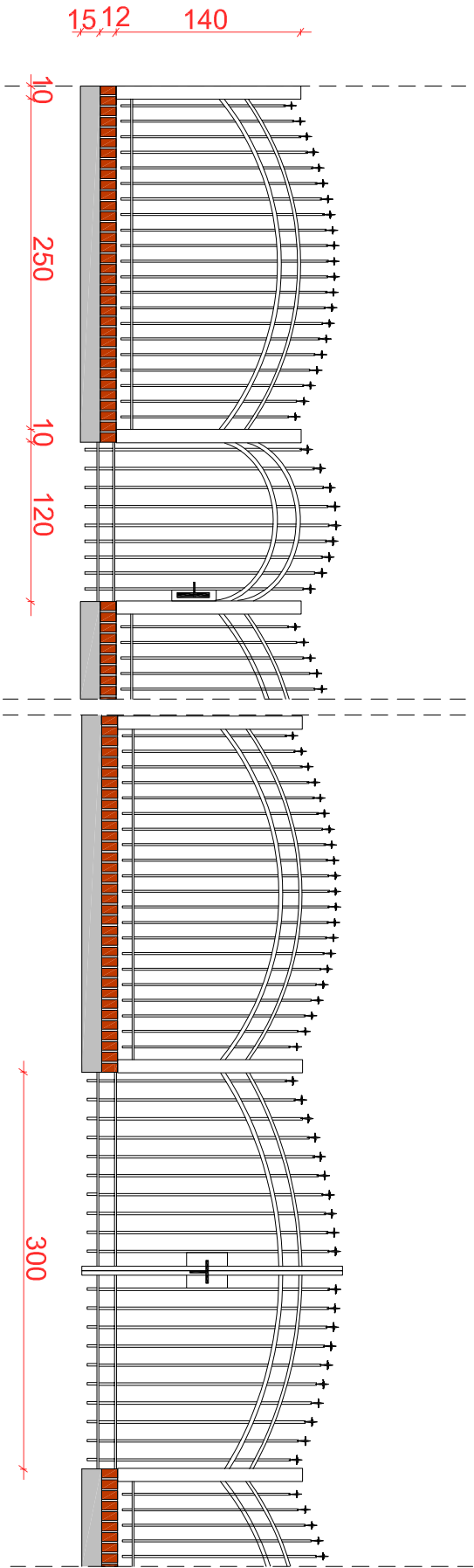


Przekrój B-B



Przekrój C-C

Remont, budowa ogrodzenia i bram cmentarza oraz utworzenie ścieżek				Nr rys. 8
Jednostka projektowa MAGA Agnieszka Mazur 89 - 500 Tuchola, ul. Wiejska 4				
Adres	Parafia Rzymskokatolicka p.w. Bożego Ciała 89-500 Tuchola, ul. Świecka 58	Data 31.10.2011		
Tytuł rysunku	Przekroje przez ogrodzenie i bramę	Skala 1:50		
Projektant	Zbigniew Klinicki			
Specjalność Nr upr. bud.	konstrukcyjno - budowlana UAN - KZ - 7210 - 237/87			
Projektant	Eugeniusz Schulz			
Specjalność Nr upr. bud.	architektoniczna UAN-KZ-7210-128/87			



OGRODZENIE OD ULICY CHOPINA

Remont, budowa ogrodzenia i bram cmentarza oraz utwardzenie ścieżek				Nr rys. 9
Jednostka projektowa MAGA Agnieszka Mazur 89 - 500 Tuchola, ul. Wiejska 4				
Adres	Parafia Rzymskokatolicka p.w. Bożego Ciała 89-500 Tuchola, ul. Świecia 58	Data 31.10.2011		
Tytuł rysunku	Ogrodzenie od strony parku przy ulicy Chopina	Skala 1:50		
Projektant	Zbigniew Klinicki			
Specjalność Nr upr. bud.	konstrukcyjno - budowlana UAN - KZ - 7210 - 237/87			
Projektant	Eugeniusz Schulz			
Specjalność Nr upr. bud.	architektoniczna UAN-KZ-7210-128/87			

**INFORMACJA
DOTYCZĄCA BEZPIECZEŃSTWA
I OCHRONY ZDROWIA**

NAZWA OBIEKTU - **REMONT, BUDOWA OGRODZENIA I BRAM
CMENTARZA ORAZ UTWARDZENIE ŚCIEŻEK**

ADRES OBIEKTU - **89-500 TUCHOLA,
ul. Świecka 58
DZIAŁKI nr 1523/1, 1524 i 1525**

INWESTOR - **PARAFIA RZYMSKOKATOLICKA
p.w. Bożego Ciała**

ADRES - **89-500 TUCHOLA, ul. Świecka 24**

PROJEKTANT - **mgr inż. ZBIGNIEW KLINICKI
89-500 TUCHOLA,
ul. WARSZAWSKA 22/32**

CZĘŚĆ OPISOWA

1. Zakres robót.

Remont, budowa ogrodzenia i bram cmentarza oraz utwardzenie ścieżek.

2. Wykaz istniejących obiektów budowlanych.

Obszar objęty opracowaniem jest zabudowany. Znajdują się na nim cmentarz oraz budynek gospodarczy i dwie kaplice. Częściowo występuje utwardzenie nawierzchni płytami betonowymi. Teren jest ogrodzony.

3. Elementy zagospodarowania terenu stwarzające zagrożenie.

Nie występują elementy zagospodarowania terenu, które mogą stwarzać zagrożenie bezpieczeństwa i zdrowia ludzi.

4. Przewidywane zagrożenia podczas realizacji robót budowlanych.

Zgodnie z Rozporządzeniem Ministra Infrastruktury z dnia 23 czerwca 2003 r. w sprawie informacji dotyczącej bezpieczeństwa i ochrony zdrowia określającym w & 6 szczegółowy zakres robót budowlanych stwarzających zagrożenie bezpieczeństwa i zdrowia ludzi - o których mowa w art.21a ust. 2 ustawy z dnia 7 lipca 1994 r. – Prawo budowlane - nie przewiduje się elementów stwarzających takie zagrożenia.

5. Ogólne warunki bhp podczas wykonywania robót budowlanych.

- *Należy umieścić tablicę informacyjną i tablice ostrzegawcze;*
- *Należy zapewnić odpowiednie warunki socjalne i higieniczne dla pracowników – z możliwością przebrania się, umycia, zjedzenia śniadania i dostępu do toalety;*
- *Pracownicy powinni zapoznać się z drogami ewakuacyjnymi oraz powinni być przeszkoleni z BHP (szkolenia: wstępne, ogólne, stanowiskowe), wyposażeni w sprzęt ochrony osobistej;*
- *Sprzęt musi być sprawny, jego obsługę należy powierzyć osobie wykwalifikowanej;*
- *Podczas pracy poszczególnych maszyn powinny być umieszczone w widocznym miejscu instrukcje ich obsługi;*
- *Okresowo powinny być wykonywane pomiary izolacji i skuteczności zerowania urządzeń;*

- *Składowanie materiałów w sposób zapewniający zachowanie porządku oraz w sposób zapewniający zachowanie dróg komunikacyjnych dla ruchu pieszego, wózków i taczek oraz pojazdów używanych w trakcie wykonywania robót budowlanych, jak i dróg ewakuacyjnych;*
- *Wszystkie roboty wykonywać zgodnie z rozporządzeniem Ministra Infrastruktury w sprawie BHP podczas wykonywania robót budowlanych z dnia 6 lutego 2003 r. w sprawie bezpieczeństwa i higieny pracy przy wykonywaniu robót budowlano- montażowych i rozbiórkowych.*