

SPECYFIKACJA WARUNKÓW ZAMÓWIENIA (SWZ)

dla przeprowadzenia postępowania w trybie podstawowym bez przeprowadzenia negocjacji o wartości nieprzekraczającej progów unijnych, o jakich stanowi art. 3 ustawy z dnia 11 września 2019 r.– Prawo zamówień publicznych (tekst jedn. Dz. U. z 2021 r. poz. 1129 ze zm.), zwanej dalej Pzp, na robotę budowlaną pn.

Remont pomieszczeń w budynkach ASP we Wrocławiu

Sprawa numer: ZP-1/05/2022

Przedmiotowe postępowanie prowadzone jest przy użyciu środków komunikacji elektronicznej.

Integralną część niniejszej SWZ stanowią:

1. Specyfikacja Techniczna Wykonania i Odbioru Robót- **załącznik nr 1 do SWZ.**
2. Przedmiar robót - **załącznik nr 2 do SWZ.**
3. Kosztorys ofertowy - **załącznik nr 3 do SWZ.**
4. Rysunki nr 1 (woda i kanalizacja) i nr 2 (lampy - lokalizacja) **załącznik nr 4 do SWZ.**
5. Projektowane postanowienia umowy - **załącznik nr 5 do SWZ.**
6. Formularz ofertowy - **załącznik nr 6 do SWZ.**
7. Oświadczenie innych podmiotów (zobowiązanie) - **załącznik nr 7 do SWZ.**
8. Oświadczenie dot. wykluczenia i warunków udziału - **załącznik nr 8a i 8b do SWZ.**
9. Oświadczenie Wykonawców wspólnie ubiegających się o udzielenie zamówienia - **załącznik nr 9 do SWZ.**
10. Wykaz robót - **załącznik nr 10 do SWZ.**
11. Wykaz osób - **załącznik nr 11 do SWZ.**

Opracowanie:

pod względem merytorycznym i kryteriów oceny ofert: Bartłomiej Kunecki, Jacek Oziom
pod względem formalnym: Jarosław Połatyński, Krzysztof Leszczyński.

Zatwierdzam

Rektor Akademii Sztuk Pięknych
im. Eugeniusza Gepperta we Wrocławiu
prof. Wojciech Pukocz

Wrocław, maj 2022

SPECYFIKACJA WARUNKÓW ZAMÓWIENIA

I. NAZWA ORAZ ADRES ZAMAWIAJĄCEGO

Nazwa (firma) Zamawiającego: Akademia Sztuk Pięknych im. Eugeniusza Gepperta we Wrocławiu.

Adres Zamawiającego: pl. Polski 3/4, 50-156 Wrocław.

Telefon: 71/343-80-31 wew. 308. Telefaks: 71/343-15-58.

Adres poczty elektronicznej: przetargi@asp.wroc.pl

Godziny urzędowania: od godz. 09:00 do godz. 14:00.

Konto bankowe: ING Bank Śląski S.A. o/Wrocław nr 93 1050 1575 1000 0005 0269 6594.

NIP: 8960007502

Regon: 000275814

II. OCHRONA DANYCH OSOBOWYCH

Klauzula informacyjna RODO:

Zgodnie z art. 13 ust. 1 i 2 rozporządzenia Parlamentu Europejskiego i Rady (UE) 2016/679 z dnia 27 kwietnia 2016 r. w sprawie ochrony osób fizycznych w związku z przetwarzaniem danych osobowych i w sprawie swobodnego przepływu takich danych oraz uchylenia dyrektywy 95/46/WE (ogólne rozporządzenie o danych) (Dz. U. UE L119 z dnia 4 maja 2016 r., str. 1; zwanym dalej „RODO”) informujemy, że:

a. Administratorem Pani/Pana danych osobowych jest Akademia Sztuk Pięknych im. Eugeniusza Gepperta we Wrocławiu z siedzibą przy pl. Polskim 3/4, 50-156 Wrocław, tel. 71/343-80-31, adres e-mail: rector@asp.wroc.pl.

Dane kontaktowe Inspektora Ochrony Danych Osobowych: Marian Suliga, adres e-mail: ido@asp.wroc.pl, tel. 71 34 80 31 wew. 211.

b. Pani/Pana dane osobowe przetwarzane będą na podstawie art. 6 ust. 1 lit. c RODO w celu związanym z przedmiotowym postępowaniem o udzielenie zamówienia publicznego, prowadzonym w trybie podstawowym bez przeprowadzenia negocjacji o wartości nieprzekraczającej progów unijnych, o jakich stanowi art. 3 ustawy z dnia 11 września 2019 r.- Prawo zamówień publicznych (tekst jedn. Dz. U. z 2021 r. poz. 1129 ze zm.).

c. Odbiorcami Pani/Pana danych osobowych będą osoby lub podmioty, którym udostępniona zostanie dokumentacja postępowania w oparciu o art. 18 oraz 74 ustawy Pzp.

d. Pani/Pana dane osobowe będą przechowywane, zgodnie z art. 78 ust. 1 Pzp przez okres 4 lat od dnia zakończenia postępowania o udzielenie zamówienia, a jeżeli czas trwania umowy przekracza 4 lata, okres przechowywania obejmuje cały czas trwania umowy, a następnie w celu archiwalnym przez okres zgodny z instrukcją kancelaryjną i Jednolitym Rzeczowym Wykazem Akt.

e. Obowiązek podania przez Panią/Pana danych osobowych bezpośrednio Pani/Pana dotyczących jest wymogiem ustawowym określonym w przepisach ustawy Pzp, związanym z udziałem w postępowaniu o udzielenie zamówienia publicznego, konsekwencje niepodania określonych danych wynikają z ustawy Pzp.

f. W odniesieniu do Pani/Pana danych osobowych decyzje nie będą podejmowane w sposób zautomatyzowany, stosownie do art. 22 RODO.

Posiada Pani/Pan:

a) na podstawie art. 15 RODO prawo dostępu do danych osobowych Pani/Pana dotyczących (w przypadku, gdy skorzystanie z tego prawa wymagałoby po stronie administratora niewspółmiernie dużego wysiłku może zostać Pani/Pan zobowiązana do wskazania dodatkowych informacji mających na celu sprecyzowanie żądania, w szczególności podania nazwy lub daty postępowania o udzielenie zamówienia publicznego lub konkursu albo sprecyzowanie nazwy lub daty zakończonego postępowania o udzielenie zamówienia);

b) na podstawie art. 16 RODO prawo do sprostowania Pani/Pana danych osobowych (skorzystanie z prawa do sprostowania nie może skutkować zmianą wyniku postępowania o udzielenie zamówienia publicznego ani zmianą postanowień umowy w zakresie niezgodnym z ustawą Pzp oraz nie może naruszać integralności protokołu oraz jego załączników);

- c) na podstawie art. 18 RODO prawo żądania od administratora ograniczenia przetwarzania danych osobowych z zastrzeżeniem okresu trwania postępowania o udzielenie zamówienia publicznego lub konkursu oraz przypadków, o których mowa w art. 18 ust. 2 RODO (prawo do ograniczenia przetwarzania nie ma zastosowania w odniesieniu do przechowywania, w celu zapewnienia korzystania ze środków ochrony prawnej lub w celu ochrony praw innej osoby fizycznej lub prawnej, lub z uwagi na ważne względy interesu publicznego Unii Europejskiej lub państwa członkowskiego);
- d) prawo do wniesienia skargi do Prezesa Urzędu Ochrony Danych Osobowych, gdy uzna Pani/Pan, że przetwarzanie danych osobowych Pani/Pana dotyczących narusza przepisy RODO; Nie przysługuje Pani/Panu:
 - a) w związku z art. 17 ust. 3 lit. b, d lub e RODO prawo do usunięcia danych osobowych;
 - b) prawo do przenoszenia danych osobowych, o którym mowa w art. 20 RODO;
 - c) na podstawie art. 21 RODO prawo sprzeciwu, wobec przetwarzania danych osobowych, gdyż podstawą prawną przetwarzania Pani/Pana danych osobowych jest art. 6 ust. 1 lit. c RODO;

Przysługuje Pani/Panu prawo wniesienia skargi do organu nadzorczego na niezgodne z RODO przetwarzanie Pani/Pana danych osobowych przez administratora. Organem właściwym dla przedmiotowej skargi jest Urząd Ochrony Danych Osobowych, ul. Stawki 2, 00-193 Warszawa. Jednocześnie Zamawiający przypomina o ciążyącym na Pani/Panu obowiązku informacyjnym wynikającym z art. 14 RODO względem osób fizycznych, których dane przekazane zostaną Zamawiającemu w związku z prowadzonym postępowaniem, i które Zamawiający pośrednio pozyska od Wykonawcy biorącego udział w postępowaniu, chyba że ma zastosowanie co najmniej jedno z wyłączeń, o których mowa w art. 14 ust. 5 RODO.

III. ADRES STRONY INTERNETOWEJ, NA KTÓREJ UDOSTĘPNIANE BĘDĄ ZMIANY

I WYJAŚNIENIA TREŚCI SWZ ORAZ INNE DOKUMENTY ZAMÓWIENIA BEZPOŚREDNIO ZWIĄZANE Z POSTĘPOWANIEM O UDZIELENIE ZAMÓWIENIA

Zmiany i wyjaśnienia treści SWZ oraz inne dokumenty zamówienia bezpośrednio związane z postępowaniem o udzielenie zamówienia będą udostępniane na stronie internetowej:

https://www.platformazakupowa.pl/pn/asp_wroc

IV. TRYB UDZIELENIA ZAMÓWIENIA

1. Niniejsze postępowanie o udzielenie zamówienia publicznego prowadzone jest w trybie podstawowym, na podstawie art. 275 pkt 1 ustawy z dnia 11 września 2019 r.- Prawo zamówień publicznych (tekst jedn. Dz. U. z 2021 r., poz. 1129 ze zm.), zwanej dalej także „ustawą Pzp” lub „Pzp”.
2. W zakresie nieuregulowanym niniejszą Specyfikacją Warunków Zamówienia, zwaną dalej „SWZ”, zastosowanie mają przepisy ustawy Pzp. Szacunkowa wartość przedmiotowego zamówienia nie przekracza progów unijnych, o jakich mowa w art. 3 ustawy Pzp. Zgodnie z art. 310 pkt 1 Pzp Zamawiający przewiduje możliwość unieważnienia przedmiotowego postępowania, jeżeli środki, które Zamawiający zamierzał przeznaczyć na sfinansowanie całości lub części zamówienia, nie zostały mu przyznane.

V. INFORMACJA, CZY ZAMAWIAJĄCY PRZEWIDUJE WYBÓR NAJKORZYSTNIEJSZEJ OFERTY Z MOŻLIWOŚCIĄ PROWADZENIA NEGOCJACJI

Zamawiający nie przewiduje wyboru najkorzystniejszej oferty z możliwością prowadzenia negocjacji.

VI. OPIS PRZEDMIOTU ZAMÓWIENIA

Przedmiotem zamówienia jest remont pomieszczeń w budynku przy ul. Modrzewskiego 15/17 i przy pl. Polskim 3/4 oraz przy ul. Garncarskiej 5-6 we Wrocławiu.

1. Sposób opisu przedmiotu zamówienia oraz zakres realizacji przedmiotu zamówienia:

Zamawiający opisał przedmiot zamówienia za pomocą:

- 1.2 Specyfikacji Technicznych Wykonania i Odbioru Robót Budowlanych (załącznik nr 1 do SWZ).
- 1.3 Przedmiar robót, stanowiący materiał pomocniczy (załącznik nr 2 do SWZ).
- 1.4 Kosztorys, stanowiący materiał pomocniczy (załącznik nr 3 do SWZ).
- 1.5 Rysunki: nr 1 (woda i kanalizacja) i nr 2 (lampy - lokalizacja)- załącznik nr 4 do SWZ.

2. Miejsce wykonywania robót: w budynku przy ul. Modrzewskiego 15/17 i przy pl. Polskim 3/4 oraz przy ul. Garncarskiej 5-6 we Wrocławiu.

3. Ogólny opis przedmiotu zamówienia:

Przedmiot zamówienia obejmuje remont pomieszczeń w budynku przy ul. Modrzewskiego 15/17 i pl. Polskim 3/4 oraz przy ul. Garncarskiej 5-6.

3.1 Plac Polski 3/4.

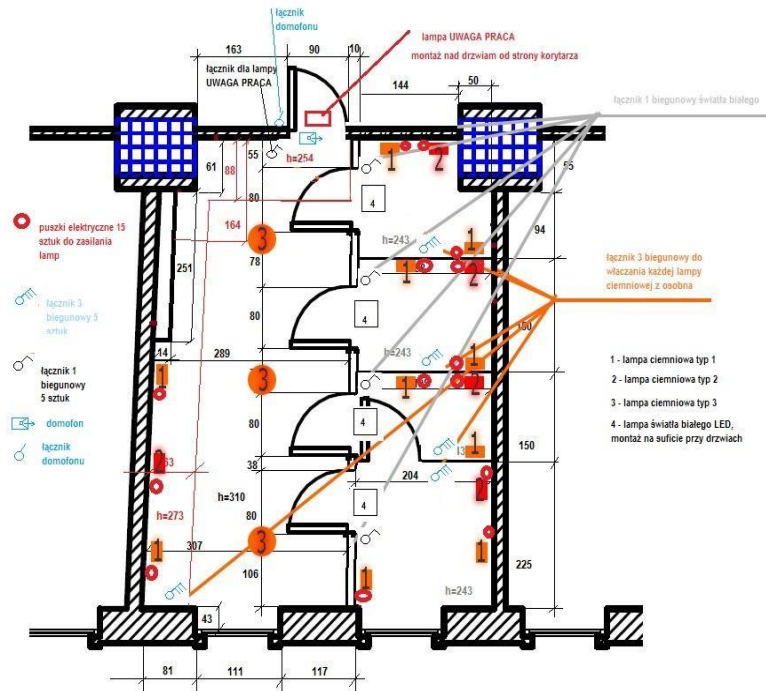
- **Remont wejścia głównego PI** - oczyszczenie barierok ze rdzy, malowanie barierok, kolor ten sam, oczyszczenie nieinwazyjne okładzin granitowych z rdzy, demontaż luźnych okładzin granitowych i ponowne ich przyklejenie.
- **Remont Pracowni 6P-** Wymiana żeliwnego pionu kanalizacyjnego fi 75 mm (wysokość pomieszczenia 4,5 m) wraz z opływem i syfonami do zlewozmywaków (2 szt.). Demontaż i ponowny montaż zlewozmywaków (2 szt.) osadników sekwencyjnych 26 l.
- **Remont Pracowni 111P-** wyniesienie i wniesienie wyposażenia, przecieranie tynków, zeskrabanie farby z powierzchni łuszczących, gruntowanie, dwukrotne malowanie, farbami emulsyjnymi, malowanie rur, regałów, szyn ekspozycyjnych, stolarki drzwiowej, okiennej, podokienników, mycie roztworami detergencyjnymi kafli, montaż i demontaż wyłączników i gniazd, zabezpieczenie podłóg folią, montaż rusztowań. Demontaż istniejącego zlewozmywaka, baterii, odpływu fi 50 mm. Montaż zlewozmywaka gastronomicznego ze stali nierdzewnej jednokomorowy 900*600*850 mm, komora gł. 400 mm z blachy gr. 1,5 mm, regulacja wys. 20 mm, wys. Rantu 40 mm, występ blatu względem podstawy basenu wynosi z przodu 30 mm, po bokach 15 mm, z tyłu 80 mm, wraz z baterią typu naściennego śr. nominalnej 15 mm z ruchomą wylewką typu S dł. 25 cm, syfonem fi 50 mm. Montaż osadnika sekwencyjnego 26 l do gipsu (kubelki z wysokojakościowego PVC średnicy i wysokości 330*400 mm, wymiar z podejściami śr. 50 mm w poziomie i pionie 550*480 mm, pojemność użytkowa 18 l) pod zlewozmywakiem. Kolorystykę poda Zamawiający. Skucie miejscowe wylewki betonowej do 5 cm, wykonanie warstwy wyrównującej, uzupełnienie do 5m2 deszczulek dębowych i jesionowych na własne pióro. Przygotowanie do cyklinowania powierzchni parkietu, szpachlowanie, cyklinowanie, trzykrotne malowanie parkietu, malowanie lakierem cokołów.
- **Remont pracowni nr 209P-** wyniesienie i wniesienie wyposażenia, demontaż 2 zlewozmywaków wraz z bateriami naściennymi, odpływami w ścianie. Montaż 2 sztuk zlewozmywaków gastronomicznych ze stali nierdzewnej, jednokomorowy 900*600*850 mm, komora gł. 400 mm z blachy gr. 1,5 mm, regulacja wys. 20 mm, wys. Rantu 40 mm, występ blatu względem podstawy basenu wynosi z przodu 30 mm, po bokach 15 mm, z tyłu 80 mm, wraz z bateriami 2 sztuki typu naściennego śr. nominalnej 15 mm z ruchomą wylewką typu S dł. 25 cm, syfonem fi 50 mm. Montaż 2 sztuk osadników sekwencyjnych 26 l do gipsu (kubelki z wysokojakościowego PVC średnicy i wysokości 330*400 mm, wymiar z podejściami śr. 50 mm w poziomie i pionie 550*480 mm, pojemność użytkowa 18 l) pod zlewozmywakiem. Przygotowanie do malowania pasa ściany wokół płytek, położenie gładzi gipsowej, gruntowanie, dwukrotne malowanie pasa ściany wokół płytek. Dwukrotne malowanie drzwi. Kolorystykę poda Zamawiający.
- **Remont pracowni 303P** – wyniesienie i wniesienie wyposażenia, gruntowanie i przygotowanie powierzchni pod malowanie, dwukrotne malowanie tynków wg istniejącej kolorystyki, dwukrotne malowanie stolarki drzwiowej, dwukrotne malowanie rur i grzejników, demontaż gniazd i wyłączników oraz ponowny ich montaż, zabezpieczenie folią powierzchni niemalowanej. Kolorystykę poda Zamawiający.

- **Remont pracowni 312P** – wyniesienie i wniesienie wyposażenia, gruntowanie i przygotowanie powierzchni pod malowanie, dwukrotne malowanie tynków wg istniejącej kolorystyki, dwukrotne malowanie stolarki drzwiowej, dwukrotne malowanie rur i grzejników, demontaż gniazd i wyłączników oraz ponowny ich montaż, zabezpieczenie folią powierzchni niemalowanej. Kolorystykę poda Zamawiający.
- **Instalacja przegrody w otworze drzwiowym Sali 312P** – wykonanie szkieletu przegrody z listew drewnianych, położenie okładziny z obu stron, pojedyncza płyta GK, izolacja akustyczna wełna mineralna.
- **Remont Sali 321P**- wyniesienie i wniesienie wyposażenia, rozebranie posadzek z paneli podłogowych, gruntowanie podłóży, warstwy wyrównujące i wygładzające, posadzki z wykładzin z tworzyw sztucznych, montaż listew wyobleniowych, zgrzewanie wykładzin, wywóz gruzu. Kolorystykę poda Zamawiający.
- **Malowanie Korytarza III piętro 335P- budynek- plac Polski- ściany i koryto kablowe na czarno**- wyniesienie i wniesienie wyposażenia, gruntowanie powierzchni, naprawa pęknięć w tynkach, malowanie tylko ścian, które są czarne, malowanie koryta kablowego na kolor czarny mat.

3.2 Modrzewskiego 15/17

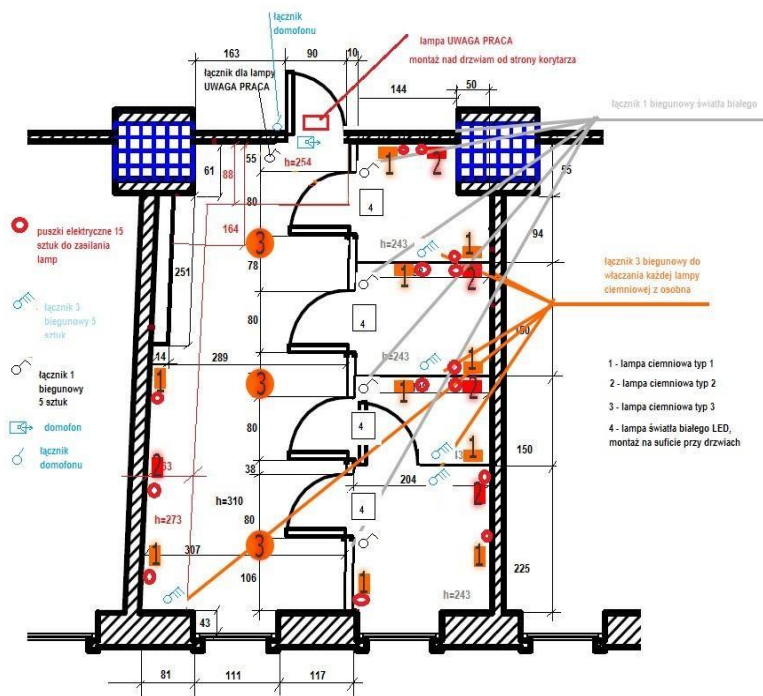
- **Remont Sali 206M**- wyniesienie i wniesienie wyposażenia, gruntowanie powierzchni naprawa pęknięć w tynkach, wewnętrzne gładzie gipsowe, gruntowanie i przygotowanie powierzchni pod malowanie, dwukrotne malowanie tynków, rur instalacyjnych, demontaż gniazd, wyłączników i ponowny ich montaż, zabezpieczenie folią. Kolorystykę poda Zamawiający.
- **Remont Sali 209M**- wyniesienie i wniesienie wyposażenia, gruntowanie powierzchni naprawa pęknięć w tynkach, wewnętrzne gładzie gipsowe, gruntowanie i przygotowanie powierzchni pod malowanie, dwukrotne malowanie tynków, rur instalacyjnych, demontaż gniazd, wyłączników i ponowny ich montaż, zabezpieczenie folią. Kolorystykę poda Zamawiający.
- **Remont Sali 210M**- wyniesienie i wniesienie wyposażenia, gruntowanie powierzchni naprawa pęknięć w tynkach, wewnętrzne gładzie gipsowe, gruntowanie i przygotowanie powierzchni pod malowanie, dwukrotne malowanie tynków, rur instalacyjnych, demontaż gniazd, wyłączników i ponowny ich montaż, zabezpieczenie folią. Kolorystykę poda Zamawiający.
- **Remont Sali 304M**- zerwanie posadzki z tworzyw sztucznych (wycięcia pasa wykładziny), szpachlowanie, gruntowanie i uzupełnienie wykładziny, zgrzewanie wykładziny, wywóz gruzu, wyniesienie i wniesienie wyposażenia pomieszczenia, gruntowanie i przygotowanie powierzchni pod malowanie, dwukrotne malowanie ścian i sufitów, malowanie rur instalacyjnych demontaż gniazd i wyłączników z ponownym montażem, zabezpieczenie powierzchni przed malowaniem. Kolorystykę poda Zamawiający. Kolor wykładziny ma być zgodny z istniejącą wykładziną lub jak najbardziej zbliżony.
- **Remont Sali 305M** – wyniesienie i wniesienie wyposażenia, gruntowanie powierzchni, gruntowanie i przygotowanie powierzchni pod malowanie, dwukrotne malowanie tynków, rur instalacyjnych, demontaż gniazd i wyłączników oraz ponowny montaż, zabezpieczenie folią powierzchni. Kolorystykę poda Zamawiający.
- **Remont Sali 306M** – wyniesienie i wniesienie wyposażenia, gruntowanie powierzchni gruntowanie i przygotowanie powierzchni pod malowanie, dwukrotne malowanie tynków, rur instalacyjnych, demontaż gniazd i wyłączników oraz ich ponowny montaż, zabezpieczenie folią powierzchni nie malowanej, montaż listew ściennych, przewody kabelkowe wciągane w kanały, sprawdzenie i pomiar obwodu elektrycznego, montaż kabla HDMI (min typ 2.0) w listwie. Kolorystykę poda Zamawiający.
- **Remont pomieszczenia 307M ciemnia** – wyniesienie i wniesienie wyposażenia, rozebranie obudowy rur wody i kanalizacji sanitarnej wykonanej z płyty GK (jednowarstwowe) obłożonej kaflami. Demontaż odsłoniętych odcinków rur wodnych dn 20 i kanalizacji fi 50 mm. Demontaż zlewozmywaka, demontaż odpływu, demontaż rur wodnych do istniejących zaworów. Wykonanie nowych podejść (rysunek nr 1) dla wody (miedź dn 15) i kanalizacji fi 50 mm dla nowej lokalizacji zlewozmywaka i przyłączy pod dygestoria. Zachowanie niezbędnego spadku dla kanalizacji pod dygestoria. Podejścia wodne zakończone zaworami kulowymi. Montaż zlewozmywaka gastronomicznego ze stali nierdzewnej jednokomorowy 500*500*850 mm,

komora gł. 300 mm z blachy gr. 1,5 mm. Montaż baterii typu kuchennego z ruchomą wylewką 25 cm z wysuwaną końcówką prysnicową. Uzupełnienie ubytków w ścianach i położenie nowych kafli w obrębie węzła sanitarnego ze zlewozmywakiem.



Rysunek nr 1.

Wykonanie instalacji elektrycznej do zasilania specjalistycznych lamp ciemniowych. Rozmieszczenie łączników, puszek elektrycznych, lamp sufitowych, domofonu, lampy informacyjnej wg rysunku nr 2. Zasilanie dla lamp ciemniowych 1, 2, 3 poprzez łącznik 3-biegunowy z istniejącego gniazda w danym pomieszczeniu roboczym ciemni. Zasilanie dla lamp światła białego poprzez łącznik 1 - biegunowy z gniazda w danym pomieszczeniu roboczym ciemni. Zasilanie domofonu i lampy UWAGA PRACA z istniejącego łącznika światła białego w głównym pomieszczeniu ciemni.



Rysunek nr 2.

Naprawa pęknięć w tynkach, wewnętrzne gładzie gipsowe, gruntowanie i przygotowanie powierzchni pod malowanie, dwukrotne malowanie tynków, rur instalacyjnych, demontaż gniazd, wyłączników i ponowny ich montaż, zabezpieczenie folią. Kolorystykę poda Zamawiający.

- **Remont Sali 402M** wyniesienie i wniesienie wyposażenia, gruntowanie powierzchni naprawa pęknięć w tynkach, wewnętrzne gładzie gipsowe, gruntowanie i przygotowanie powierzchni pod malowanie, dwukrotne malowanie tynków, rur instalacyjnych, demontaż gniazd, wyłączników i ponowny ich montaż, zabezpieczenie folią. Kolorystykę poda Zamawiający.
- **Remont Sali 404M-** zeskrabanie łuszczących i puchnących farb, skasowanie wykwitów i zacieków, przygotowanie powierzchni pod malowanie, gruntowanie, dwukrotne malowanie sufitów i ścian wg istniejącej kolorystyki, zabezpieczenie folią podłóg, prace z rusztowania. Kolorystykę poda Zamawiający.
- **Remont Sali 410M-** zeskrabanie łuszczących i puchnących farb, skasowanie wykwitów i zacieków, przygotowanie powierzchni pod malowanie, gruntowanie, dwukrotne malowanie sufitów i ścian wg istniejącej kolorystyki, zabezpieczenie folią podłóg, prace z rusztowania. Kolorystykę poda Zamawiający.
- **Remont Sali 414M-** zeskrabanie łuszczących i puchnących farb, skasowanie wykwitów i zacieków, przygotowanie powierzchni pod malowanie, gruntowanie, dwukrotne malowanie sufitów i ścian wg istniejącej kolorystyki, zabezpieczenie folią podłóg, prace z rusztowania. Kolorystykę poda Zamawiający.
- **Remont Sali 416M** – wykonanie dwóch otworów o gł. do 25 cm i średnicy do 40mm techniką diamentową w betonie zbrojonym. Wykonanie otworu o gł. Do 25 cm i średnicy do 80mm techniką diamentową w betonie zbrojonym. Rozbiórka części okładzin z płyty GK szachtu w którym znajdują się rury wodne i kanalizacyjne. Wykonanie rewizji 40 x 40cm w ścianie GK szachtu. Wykonanie instalacji wodnej (woda zimna i ciepła) rurą fi15. Wykonanie instalacji kanalizacyjnej do umywalki. Montaż umywalki porcelanowej prostokąt 60 x 40 cm wraz z syfonem. Tynkowanie i uzupełnienie kafli z wykonanych rozbiórek.
- **Remont Sali 418M-** zeskrabanie łuszczących i puchnących farb, skasowanie wykwitów i zacieków, przygotowanie powierzchni pod malowanie, gruntowanie, dwukrotne malowanie sufitów i ścian wg istniejącej kolorystyki, zabezpieczenie folią podłóg, prace z rusztowania. Kolorystykę poda Zamawiający.

- **Remont korytarza na III piętrze od Sali 304M do 306M** – wyniesienie i wniesienie wyposażenia, gruntowanie i przygotowanie powierzchni pod malowanie, dwukrotne malowanie tynków wg istniejącej kolorystyki, demontaż gniazd i wyłączników oraz ponowny ich montaż, zabezpieczenie folią powierzchni niemalowanej. Kolorystykę poda Zamawiający.
- **Remont dachu i części elewacji w obrębie gzymsu budynku przy ul. Modrzewskiego 15/17** – Sprawdzenie, oczyszczenie i naprawa nieszczelności wpustów rynnowych z blachy miedzianej z podnośnika koszowego. Mocowanie z podnośnika koszowego połóżnionych obróbek blacharskich, o szer. 25-50 cm z blachy miedzianej na gzymsie okapowym w miejscach, występowania zacieków – blacha z odzysku rozbiórka obróbek blacharskich, czyszczenie wpustów rynnowych. Wykonanie obróbki z papy przy kominie, wstawienie listwy wyobleniowej z wełny mineralnej przy oknach połaciowych, uzupełnienie pokrycia nad oknami obróbkami z papy termozgrzewalnej, uszczelnienie styków ze starą papą i obróbkami uszczelniaczem bitumicznym, naprawa obróbek blacharskich okapowych z blachy miedzianej z wykorzystaniem istniejących obróbek. Naprawy uszkodzeń gzymsu w okolicy łączenia budynków i wpustów rynnowych. Wykonanie odcinka dachu Wykonanie i montaż obróbki osłonowej przeciwnieogowej z wywinięciem na komin z blachy miedzianej – dach nad klatką schodową. Naprawy uszkodzonego gzymsu z podnośnika koszowego wraz z malowaniem. Odtworzenie instalacji odgromowej wraz z pomiarami.
- **Remont korytarza – podest przy „de facto” w budynku przy ul. Modrzewskiego 15/17** – zeszkrobanie łuszczących i puchnących farb, skasowanie wykwitów i zacieków, przygotowanie powierzchni pod malowanie, gruntowanie, dwukrotne malowanie sufitów i ścian wg istniejącej kolorystyki, zabezpieczenie folią podłóg, prace z rusztowania.

3.3. Garncarska 5-6

- **Remont dachu budynku przy ul. Garncarskiej 5-6** - rozebranie obróbek blacharskich przy kominie, wykonanie obróbek dachowych przy kominie z papy termozgrzewalnej, montaż listew trójkątnych wyobleniowych z wełny mineralnej 5*5 cm pod pokrycia papowe, na styku połaci z kominem, wycięcie w murze piłą diamentową, uzupełnienie obróbek z listew dociskowych do papy, uszczelnienie styków uszczelniaczem bitumicznym. Odtworzenie instalacji odgromowej wraz z pomiarami (w razie konieczności).
- **Remont sali nr 3G na I piętrze** - wyniesienie i wniesienie wyposażenia, gruntowanie i przygotowanie powierzchni pod malowanie, dwukrotne malowanie tynków, demontaż gniazd i wyłączników oraz ponowny montaż, zabezpieczenie folią powierzchni nie malowanej, wyłączników, gniazd, opraw, projektora, kasety ekranu itp. Kolorystykę poda Zamawiający.
- **Remont sali nr 4G na I piętrze** - poszerzenie i oczyszczenie pęknięć pod uszczelnienie, gruntowanie, pokrycie szczelin taśmą flizeliny, wykonanie gładzi gipsowych, wyniesienie i wniesienie wyposażenia, gruntowanie i przygotowanie powierzchni pod malowanie, dwukrotne malowanie tynków, demontaż gniazd i wyłączników oraz ich ponowny montaż, zabezpieczenie folią powierzchni nie malowanej, wyłączników, gniazd, opraw, projektora, kasety ekranu itp. Kolorystykę poda Zamawiający.
- **Remont sali nr 5G na I piętrze** - wyniesienie i wniesienie wyposażenia, demontaż i montaż tablicy oraz ekranu telewizyjnego, gruntowanie i przygotowanie powierzchni pod malowanie, naprawa uszkodzeń ścian uzupełnienie akrylu na styku płaszczyzn, dwukrotne malowanie tynków, demontaż gniazd i wyłączników oraz ich ponowny montaż, zabezpieczenie folią powierzchni nie malowanej, stolarki, podokienników, grzejników wyłączników, gniazd, opraw, projektora, kasety ekranu itp. Kolorystykę poda Zamawiający.
- **Remont korytarza przy salach 3G-5G na I piętrze** - wyniesienie i wniesienie wyposażenia, gruntowanie i przygotowanie powierzchni pod malowanie, dwukrotne malowanie tynków wg istniejącej kolorystyki, demontaż i montaż po malowaniu wyłączników, gniazd oraz osłona drobnych elementów na ścianach, zabezpieczenie folią podłóg drzwi, lamp. Kolorystykę poda Zamawiający.
- **Remont W.C. na I piętrze** - poszerzenie i oczyszczenie pęknięć pod uszczelnienie, gruntowanie, pokrycie szczelin taśmą flizeliny, wykonanie gładzi gipsowych, wyniesienie i wniesienie wyposażenia, gruntowanie i przygotowanie powierzchni pod malowanie, dwukrotne malowanie

tynków, zabezpieczenie folią powierzchni nie malowanej, okładziny z płytek, opraw itp. Kolorystykę poda Zamawiający.

- **Remont pomieszczenia gospodarczego na I piętrze** - poszerzenie i oczyszczenie pęknięć pod uszczelnienie, gruntowanie, pokrycie szczelin taśmą flizeliny, wykonanie gładzi gipsowych, wyniesienie i wniesienie wyposażenia, gruntowanie i przygotowanie powierzchni pod malowanie, dwukrotne malowanie tynków, zabezpieczenie folią powierzchni nie malowanej, okładziny z płytek, opraw. Kolorystykę poda Zamawiający.

UWAGA: Wszystkie prace prowadzone w budynkach muszą być konsultowane przed ich rozpoczęciem z administratorem obiektu.

Budynki pełni funkcję dydaktyczną. W budynkach usytuowane są pracownie i sale dydaktyczne, pomieszczenia biurowe i mieszkalne (pokoje gościnne na parterze i ostatniej kondygnacji).

Planowany remont obejmuje wykonanie robót malarskich, tynkarskich, posadzkarskich, rozbiórkowych, modernizację instalacji elektrycznej, roboty remontowe w zakresie instalacji sanitarnych i c.o., naprawy elewacji od strony ul. Modrzewskiego i uszczelnienie połączeń dachowej.

Założenia wyjściowe do kosztorysowania

Podstawą wyceny robót jest obmiar z natury w oparciu o zakres określony przez inwestora i użytkownika obiektu. Do określenia nakładów jako wzorcowe służą dostępne katalogi nakładów rzeczowych, a w razie braku, w wypadku robót odbiegających od opisywanych w KNR, kalkulacja indywidualna. Źródłem cen oraz wielkości czynników cenotwórczych są opracowania firmy PROMOCJA „Sekocenbud”. W wypadku braku cen w tych wydawnictwach, wartość środków określana jest na podstawie cen hurtowni i popularnych dostawców funkcjonujących na rynku wrocławskim, dolnośląskim lub krajowym. Ceny materiałów uwzględniają koszty zakupu (dostawy na budowę). W kosztach sprzętu uwzględnione są koszty jednorazowe. Sugerowana technologia wykonania i zakres realizacji ma zapewnić wykonanie robót zgodnie z oczekiwaniami inwestora.

3.3 Szczegółowy opis przedmiotu zamówienia:

1	WEJŚCIE GŁÓWNE -P I - remont bariery
	<p>45442100-8 Roboty malarskie Czyszczenie z rdzy i łuszczącej się farby przez szrotkowanie mechaniczne elementów kotwień bariery Oczyszczenie punktowe z użyciem nieinwazyjnych (w stosunku do stali nierdzewnej) środków czyszczących rdzawych zacieków na elementach ze stali nierdzewnej na styku z barierą ze stali zwykłej. Dwukrotne malowanie farbą ftalową typu "prosto na rdzę" balustrad stalowych z prętów prostych (pręty pierwotnie malowane - bez pochwyków i elementów ze stali nierdzewnej)- kolorystyka bariery bez zmian Oczyszczenie, z użyciem nieinwazyjnych (w stosunku do granitu) środków czyszczących, rdzawych zacieków na elementach okładzin kamiennych w okolicach zakotwień bariery stalowej Zabezpieczenie folią powierzchni przy malowanych barierach 45431000-7 Kładzenie płytek - okładzin kamiennych Rozebranie okładzin kamiennych - pasy pod barierami Oczyszczenie i ułożenie płytek granitowych z rozbiórki Skucie pozostałości kleju (zaprawy) po rozbiórce okładzin granitowych Uzupełnienie okładzin granitowych (materiał z odzysku) pod barierą Demontaż i montaż po naprawie okładzin fragmentu bariery na przeciw wejścia</p>
2	REMONT DACHU I CZĘŚCI ELEWACJI W OBRĘBIE GZYMSU BUDYNKU PRZY UL. MODRZEWSKIEGO
	<p>45261900-3 Naprawa i konserwacje dachów Mocowanie z podnośnika koszowego połużnionych obróbek blacharskich o szer. 25-50 cm z blachy miedzianej na gzymsie okapowym w miejscach występowania zacieków - blacha z odzysku Sprawdzenie, oczyszczenie i naprawa nieszczelności wpustów rynnowych z blachy miedzianej z podnośnika koszowego</p>

	<p>Przeczyszczenie rewizji rur spustowych o śr. do 100 mm</p> <p>Listwy trójkątne wyobleniowe z wełny mineralnej 5*5 cm pod pokrycia papowe na styku połaci z oknem połaciowym na połaciach kolebkowych</p> <p>Obróbki dachowe uszczelniające przy oknach połaciowych z papy termozgrzewalnej modyfikowanej 5,2 mm wierzchniego krycia na włókninie poliestrowej, kolor szary - szerokość pasa papy 30 cm</p> <p>Uszczelnienie styku obróbki z papy na styku z połacią uszczelniaczem bitumicznym</p> <p>Rozbiórka pokrycia z papy na dachach betonowych - dwie warstwy - powierzchnia wykonywanych robót do 10 m2</p> <p>Wykonanie i montaż obróbki osłonowej przeciwniegotowej z wywinięciem na komin z blachy miedzianej - dach nad klatka schodową</p> <p>Wycięcie tarczą diamentową bruzd poziomych gł. 20 mm w ścianie komina pod montaż obróbek blacharskich</p> <p>Uszczelnienie styku obróbki z blachy z kominem uszczelniaczem bitumicznym</p> <p>Obróbki dachowe pas nad wykonaną obróbką miedzianą, z papy termozgrzewalnej modyfikowanej podkładowej na włókninie poliestrowej, - szerokość pasa papy 50 cm</p> <p>Obróbki dachowe pas nad wykonaną obróbką miedzianą, z papy termozgrzewalnej modyfikowanej 5,2 mm wierzchniego krycia na włókninie poliestrowej, kolor szary - szerokość pasa papy 50 cm</p> <p>Wywóz gruzu spryzmowanego samochodami samowyładowczymi do 5 t na odległość do 1 km (wsp. spalchnienia 1,3)</p> <p>Dopłata za każdy następny 1 km wywozu gruzu spryzmowanego samochodami samowyładowczymi do 5 t</p> <p>Utylizacja papy</p> <p>45317000-2 Inne instalacje elektryczne</p> <p>Demontaż do wykonania robót dekarских i montaż z odzysku wsporników instalacji odgromowej na dachu płaskim krytym papą na betonie</p> <p>Demontaż i montaż z odzysku przewodów instalacji odgromowej z pręta o przekroju do 120 mm2 w ciągu poziomym</p> <p>45410000-4 Tynkowanie</p> <p>Oczyszczenie kroksztynów o rysunku średnio złożonym i wym. 40x25x25 cm z brudu przy użyciu szczotek - ilość do 1 szt. - usunięcie uszkodzonego elementu</p> <p>Kroksztyny o rysunku średnio złożonym o wym. 40x25x25 cm - wykonanie odlewów cementowych - ilość 1 szt.</p> <p>Kroksztyny o rysunku średnio złożonym o wym. 40x25x25 cm - montaż odlewów cementowych - ilość 1 szt.</p> <p>Wykon. tynku zwyk. kat.III z zaprawy cem. - wap. w miejscach uszkodzeń i ubytków tynków o pow. 1 miejsca do 0.25 m2 na gzymsie z użyciem podnośnika koszowego</p> <p>Wykon. tynku zwyk. kat. III z zaprawy cem.- wap. w miejscach po zamurowanych przebiciach o pow. 1 miejsca do 0.10 m2 na gzymsie z użyciem podnośnika koszowego</p> <p>45442100-8 Roboty malarskie</p> <p>Malowanie tynków elewacji dwukrotnie z gruntowaniem farbą elewacyjną silikatową w/g istniejącej kolorystyki z podnośnika koszowego – wsp. do R 1,3 i do M 1,2 za malowanie kroksztynów</p> <p>Zabezpieczenie grubą folią chodnika</p>
3	REMONT POMIESZCZENIA 418 M
	<p>45442100-8 Roboty malarskie</p> <p>Zeskrobanie i zmycie starej farby na powierzchniach zniszczonych zaciekami</p> <p>Skasowanie wykwitów (zacieków)</p> <p>Gruntowanie powierzchni ścian pod gładzie po usunięciu zniszczonych powłok farby i gładzi</p> <p>Wewnętrzne gładzie gipsowe dwuwarstwowe</p> <p>Przygotowanie powierzchni pod malowanie farbami emulsyjnymi starych tynków - naprawa drobnych uszkodzeń tynku gipsem szpachlowym w miejscach uszkodzeń powierzchni i uzupełnieniem akrylu na styku płaszczyzn i w miejscach pęknięć</p> <p>Gruntowanie powierzchni sufitu i ściany pod malowanie</p> <p>Trzykrotne malowanie farbami emulsyjnymi starych tynków wewnętrznych sufitów w/g istniejącej kolorystyki lub uzgodnień z przedstawicielem inwestora</p>

	<p>Trzykrotne malowanie farbami emulsyjnymi starych tynków wewnętrznych ścian w/g istniejącej kolorystyki lub uzgodnień z przedstawicielem inwestora</p> <p>Demontaż i montaż po malowaniu wyłączników i gniazd oraz osłona drobnych elementów na ścianach</p> <p>Zabezpieczenie folią podłóg, drzwi, okien, barier, lamp.</p>
4	REMONT DACHU BUDYNKU PRZY UL. GARNCARSKIEJ
	<p>45261900-3 Naprawa i konserwacje dachów</p> <p>Rozebranie obróbek blacharskich murów ogniowych, okapów, kołnierzy, gzymsów itp. z blachy nie nadającej się do użytku</p> <p>Obróbki dachowe uszczelniające przy kominie z papy termozgrzewalnej modyfikowanej 5,2 mm wierzchniego krycia na włókninie poliestrowej, kolor szary na budynku - szerokość pasa papy 50 cm</p> <p>Listwy trójkątne wyobleniowe z wełny mineralnej 5*5 cm pod pokrycia papowe na styku połączenia z kominem</p> <p>Wycięcie tarczą diamentową bruzd poziomych gł. 20 mm cegłach i spoinach komina pod montaż obróbek blacharskich - listew dociskowych obróbki z papy</p> <p>Uzupełn. obróbek blachar. kołnierzy kominów i ścian, świetlików itd. z blachy na dachu pokr. papą - listwy dociskowe obróbki z blachy cynkowo-tytanowej</p> <p>Uszczelnienie styku obróbki z blachy z kominem i ścianami uszczelniaczem bitumicznym</p>
5	REMONT POMIESZCZENIA 102G
	<p>45410000-4 Tynkowanie</p> <p>Poszerzenie i oczyszczenie pęknięć w tynku pod wypełnienie uszczelniaczem akrylowym</p> <p>Gruntowanie powierzchni ścian pod gładzie w miejscach naprawy tynku - dotyczy pęknięć ściany</p> <p>Wypełnienie uszczelniaczem akrylowym szczelin w miejscach pęknięć ściany</p> <p>Pokrycie szczelin w ścianach taśmą flizelinową antyrysową 150mm x 25 układaną na gipsie szpachlowym</p> <p>Wewnętrzne gładzie gipsowe dwuwarstwowe na ścianach - pas na długości pęknięcia</p> <p>45442100-8 Roboty malarskie</p> <p>Wyniesienie i wniesienie wyposażenia, demontaż i montaż tablicy i ekranu telewizora .</p> <p>Przygotowanie powierzchni pod malowanie farbami emulsyjnymi starych tynków - naprawa uszkodzeń tynku gipsem szpachlowym w miejscach uszkodzeń powierzchni i uzupełnieniem akrylu na styku płaszczyzn i w miejscach pęknięć</p> <p>Gruntowanie powierzchni pod malowanie</p> <p>Dwukrotne malowanie farbami emulsyjnymi starych tynków wewnętrznych sufitów w kolorze białym</p> <p>Dwukrotne malowanie farbami emulsyjnymi starych tynków wewnętrznych ścian w/g istniejącej kolorystyki lub uzgodnień z przedstawicielem inwestora</p> <p>Demontaż i montaż po malowaniu wyłączników i gniazd oraz osłona drobnych elementów na ścianach</p> <p>Zabezpieczenie folią podłóg, drzwi, okien i podokienników, grzejników, opraw oświetleniowych, projektora, kasety ekranu, itp.</p>
6	REMONT POMIESZCZENIA 105G
	<p>45410000-4 Tynkowanie</p> <p>Poszerzenie i oczyszczenie pęknięć w tynku pod wypełnienie uszczelniaczem akrylowym</p> <p>Gruntowanie powierzchni ścian pod gładzie w miejscach naprawy tynku - dotyczy pęknięć ściany</p> <p>Wypełnienie uszczelniaczem akrylowym szczelin w miejscach pęknięć ściany</p> <p>Pokrycie szczelin w ścianach taśmą flizelinową antyrysową 150mm x 25 układaną na gipsie szpachlowym</p> <p>Wewnętrzne gładzie gipsowe dwuwarstwowe na ścianach - pas na długości pęknięcia</p> <p>45442100-8 Roboty malarskie</p> <p>Wyniesienie i wniesienie wyposażenia, demontaż i montaż tablicy i ekranu telewizora .</p> <p>Przygotowanie powierzchni pod malowanie farbami emulsyjnymi starych tynków - naprawa uszkodzeń tynku gipsem szpachlowym w miejscach uszkodzeń powierzchni i uzupełnieniem akrylu na styku płaszczyzn i w miejscach pęknięć</p> <p>Gruntowanie powierzchni pod malowanie</p> <p>Dwukrotne malowanie farbami emulsyjnymi starych tynków wewnętrznych sufitów w kolorze białym</p>

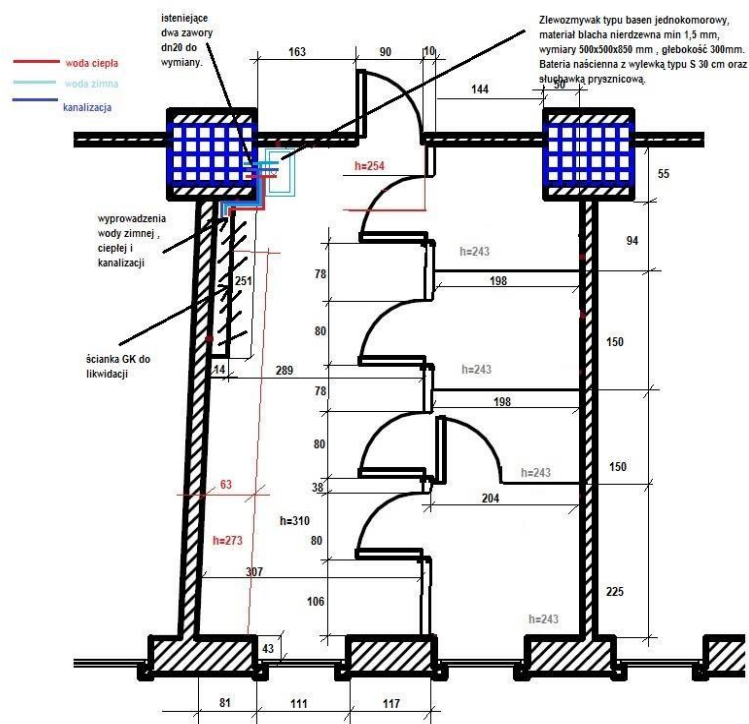
	<p>Dwukrotne malowanie farbami emulsyjnymi starych tynków wewnętrznych ścian w/g istniejącej kolorystyki lub uzgodnień z przedstawicielem inwestora</p> <p>Demontaż i montaż po malowaniu wyłączników i gniazd oraz osłona drobnych elementów na ścianach</p> <p>Zabezpieczenie folią podłóg, drzwi, okien i podokienników, grzejników, opraw oświetleniowych, projektora, kasety ekranu, itp.</p>
7	REMONT POMIESZCZENIA 106G
	<p>45442100-8 Roboty malarskie</p> <p>Wyniesienie i wniesienie wyposażenia, demontaż i montaż tablicy i ekranu telewizora .</p> <p>Przygotowanie powierzchni pod malowanie farbami emulsyjnymi starych tynków - naprawa uszkodzeń tynku gipsem szpachlowym w miejscach uszkodzeń powierzchni i uzupełnieniem akrylu na styku płaszczyzn i w miejscach pęknięć</p> <p>Gruntowanie powierzchni pod malowanie</p> <p>Dwukrotne malowanie farbami emulsyjnymi starych tynków wewnętrznych sufitów w kolorze białym</p> <p>Dwukrotne malowanie farbami emulsyjnymi starych tynków wewnętrznych ścian w/g istniejącej kolorystyki lub uzgodnień z przedstawicielem inwestora</p> <p>Demontaż i montaż po malowaniu wyłączników i gniazd oraz osłona drobnych elementów na ścianach</p> <p>Zabezpieczenie folią podłóg, drzwi, okien i podokienników, grzejników, opraw oświetleniowych, projektora, kasety ekranu, itp.</p>
8	REMONT POMIESZCZENIA 100G
	<p>45442100-8 Roboty malarskie</p> <p>Wyniesienie i wniesienie wyposażenia</p> <p>Przygotowanie powierzchni pod malowanie farbami emulsyjnymi starych tynków - naprawa uszkodzeń tynku gipsem szpachlowym w miejscach uszkodzeń powierzchni i uzupełnieniem akrylu na styku płaszczyzn i w miejscach pęknięć</p> <p>Gruntowanie powierzchni pod malowanie</p> <p>Dwukrotne malowanie farbami emulsyjnymi starych tynków wewnętrznych sufitów w kolorze białym</p> <p>Dwukrotne malowanie farbami emulsyjnymi starych tynków wewnętrznych ścian w/g istniejącej kolorystyki lub uzgodnień z przedstawicielem inwestora</p> <p>Demontaż i montaż po malowaniu wyłączników i gniazd oraz osłona drobnych elementów na ścianach</p> <p>Zabezpieczenie folią podłóg, drzwi, lamp itp.</p>
9	REMONT POMIESZCZENIA 104G
	<p>45410000-4 Tynkowanie</p> <p>Poszerzenie i oczyszczenie pęknięć w tynku pod wypełnienie uszczelniaczem akrylowym</p> <p>Gruntowanie powierzchni ścian pod gładzie w miejscach naprawy tynku - dotyczy pęknięć ściany</p> <p>Wypełnienie uszczelniaczem akrylowym szczelin w miejscach pęknięć ściany</p> <p>Pokrycie szczelin w ścianach taśmą flizelinową, antyrysową 150mm x 25 układaną na gipsie szpachlowym</p> <p>Wewnętrzne gładzie gipsowe dwuwarstwowe na ścianach - pas na długości pęknięcia</p> <p>45442100-8 Roboty malarskie</p> <p>Przygotowanie powierzchni pod malowanie farbami emulsyjnymi starych tynków - naprawa uszkodzeń tynku gipsem szpachlowym w miejscach uszkodzeń powierzchni i uzupełnieniem akrylu na styku płaszczyzn i w miejscach pęknięć</p> <p>Gruntowanie powierzchni pod malowanie</p> <p>Dwukrotne malowanie farbami emulsyjnymi starych tynków wewnętrznych sufitów w kolorze białym</p> <p>Dwukrotne malowanie farbami emulsyjnymi starych tynków wewnętrznych ścian w/g istniejącej kolorystyki lub uzgodnień z przedstawicielem inwestora</p> <p>Zabezpieczenie folią podłóg, okładziny z płytek na ścianach, lamp itp.</p>
10	REMONT POMIESZCZENIA 103G
	<p>45410000-4 Tynkowanie</p> <p>Poszerzenie i oczyszczenie pęknięć w tynku pod wypełnienie uszczelniaczem akrylowym</p> <p>Gruntowanie powierzchni ścian pod gładzie w miejscach naprawy tynku - dotyczy pęknięć ściany</p>

	<p>Wypełnienie uszczelniaczem akrylowym szczelin w miejscach pęknięć ściany Pokrycie szczelin w ścianach taśmą flizelinową antyrysową 150mm x 25 układaną na gipsie szpachlowym Wewnętrzne gładzie gipsowe dwuwarstwowe na ścianach - pas na długości pęknięcia 45442100-8 Roboty malarskie Wyniesienie i wniesienie wyposażenia Przygotowanie powierzchni pod malowanie farbami emulsyjnymi starych tynków - naprawa uszkodzeń tynku gipsem szpachlowym w miejscach uszkodzeń powierzchni i uzupełnieniem akrylu na styku płaszczyzn i w miejscach pęknięć Gruntowanie powierzchni pod malowanie Dwukrotne malowanie farbami emulsyjnymi starych tynków wewnętrznych sufitów w kolorze białym Dwukrotne malowanie farbami emulsyjnymi starych tynków wewnętrznych ścian w/g istniejącej kolorystyki lub uzgodnień z przedstawicielem inwestora Zabezpieczenie folią podłóg, okładziny z płytek na ścianach, lamp itp.</p>
11	REMONT POMIESZCZENIA 304M
	<p>45432111-5 Kładzenie wykładzin elastycznych Zerwanie posadzki z tworzyw sztucznych - wycięcie pasa wykładziny przy cokolicy (z.VII) Gruntowanie podłoża chłonnych pod warstwy wyrównujące Szpachlowanie wyrównawcze po zerwaniu wykładziny zaprawą epoksydowo-cementową przy grub. warstwy do 3 mm Demontaż elastycznej listwy wyobleniowej i wykonanie wyoblenia pod wywinięcie wykładziny na ścianę z zaprawy epoksydowo-cementowej (z.VII) Gruntowanie podłoża chłonnych pod wykładziny Uzupełnienie pasa wykładziny z tworzyw sztucznych rolowanych z wywinięciem na ściany na wys. 10 cm (wykładzina elastyczna kompaktowa homogeniczna gr. 2,0 mm) kolor szary - zgodny z istniejącym Posadzki z wykładzin z tworzyw sztucznych - zgrzewanie wykładzin rulonowych Wypełnienie uszczelniaczem akrylowym styku wykładziny ze ścianą Wywóz gruzu sprzymowanego samochodami samowładowczymi do 5 t na odległość do 1 km Dopłata za każdy następny 1 km wywozu gruzu sprzymowanego samochodami samowładowczymi do 5 t 45442100-8 Roboty malarskie Wyniesienie i wniesienie wyposażenia pomieszczenia - nakład na 2 osobowy zespół roboczy Gruntowanie powierzchni sufitu i ściany pod malowanie Przygotowanie powierzchni pod malowanie farbami emulsyjnymi starych tynków - naprawa drobnych uszkodzeń tynku gipsem szpachlowym w miejscach uszkodzeń powierzchni i uzupełnieniem akrylu na styku płaszczyzn i w miejscach pęknięć Dwukrotne malowanie farbami emulsyjnymi starych tynków wewnętrznych sufitów w/g istniejącej kolorystyki lub uzgodnień z przedstawicielem inwestora Dwukrotne malowanie farbami emulsyjnymi starych tynków wewnętrznych ścian w/g istniejącej kolorystyki lub uzgodnień z przedstawicielem inwestora Dwukrotne malowanie farbą olejną rur wodociągowych, c.o. i gazowych o śr. do 50 mm Demontaż i montaż po malowaniu wyłączników i gniazd oraz osłona drobnych elementów na ścianach Zabezpieczenie folią podłóg, drzwi, okien i podokienników, rolet, grzejników, lamp, projektora, skrzynki ekranu, itp.</p>
12	REMONT POMIESZCZENIA 305M
	<p>45442100-8 Roboty malarskie Wyniesienie i wniesienie wyposażenia pomieszczenia - nakład na 2 osobowy zespół roboczy Gruntowanie powierzchni sufitu i ściany pod malowanie Przygotowanie powierzchni pod malowanie farbami emulsyjnymi starych tynków - naprawa drobnych uszkodzeń tynku gipsem szpachlowym w miejscach uszkodzeń powierzchni i uzupełnieniem akrylu na styku płaszczyzn i w miejscach pęknięć Dwukrotne malowanie farbami emulsyjnymi starych tynków wewnętrznych sufitów w/g istniejącej kolorystyki lub uzgodnień z przedstawicielem inwestora</p>

	<p>Dwukrotne malowanie farbami emulsyjnymi starych tynków wewnętrznych ścian w/g istniejącej kolorystyki lub uzgodnień z przedstawicielem inwestora</p> <p>Dwukrotne malowanie farbą olejną rur wodociągowych, c.o. i gazowych o śr. do 50 mm</p> <p>Demontaż i montaż po malowaniu wyłączników i gniazd oraz osłona drobnych elementów na ścianach</p> <p>Zabezpieczenie folią podłóg, drzwi, okien i podokienników, rolet, grzejników, lamp, projektora, skrzynki ekranu, itp.</p>
13	REMONT POMIESZCZENIA 306M
	<p>45317000-2 Inne instalacje elektryczne</p> <p>Montaż listew ściennych (korytek instalacyjnych 50*20 mm) z PCW na stropach poprzez przykręcenie do betonu</p> <p>Przewody kabelkowe wciągane w kanały zamknięte - kabel HDMI 10 m</p> <p>Sprawdzenie i pomiar kompletnego obwodu elektrycznego n.n. jednofazowego</p> <p>45442100-8 Roboty malarskie</p> <p>Wyniesienie i wniesienie wyposażenia pomieszczenia - nakład na 2 osobowy zespół roboczy</p> <p>Gruntowanie powierzchni sufitu i ściany pod malowanie</p> <p>Przygotowanie powierzchni pod malowanie farbami emulsyjnymi starych tynków - naprawa drobnych uszkodzeń tynku gipsem szpachlowym w miejscach uszkodzeń powierzchni i uzupełnieniem akrylu na styku płaszczyzn i w miejscach pęknięć</p> <p>Dwukrotne malowanie farbami emulsyjnymi starych tynków wewnętrznych sufitów w/g istniejącej kolorystyki lub uzgodnień z przedstawicielem inwestora</p> <p>Dwukrotne malowanie farbami emulsyjnymi starych tynków wewnętrznych ścian w/g istniejącej kolorystyki lub uzgodnień z przedstawicielem inwestora</p> <p>Dwukrotne malowanie farbą olejną rur wodociągowych, c.o. i gazowych o śr. do 50 mm</p> <p>Demontaż i montaż po malowaniu wyłączników i gniazd oraz osłona drobnych elementów na ścianach</p> <p>Zabezpieczenie folią podłóg, drzwi, okien i podokienników, rolet, grzejników, lamp, projektora, skrzynki ekranu, itp.</p>
14	REMONT POMIESZCZENIA 111P
	<p>45410000-4 Tynkowanie</p> <p>Wyniesienie i wniesienie wyposażenia pomieszczenia - nakład na 2 osobowy zespół roboczy</p> <p>Gruntowanie powierzchni ścian i sufitów pod wykonanie przecierek</p> <p>Przecieranie istniejących tynków wewn. z zeszkob. farby na stropach z użyciem zaprawy gipsowej MP</p> <p>Przecieranie istniejących tynków wewn. z zeszkob. farby na ścianach z użyciem zaprawy gipsowej MP</p> <p>Rusztowania ramowe warszawskie przesuwne o wysokości kolumny do 4 m</p> <p>Rusztowania ramowe warszawskie przesuwne o wysokości kolumny do 4 m - kolejne przesunięcia kolumn</p> <p>45442100-8 Roboty malarskie</p> <p>Gruntowanie powierzchni ścian i sufitów pod wykonanie przecierek</p> <p>Trzykrotne malowanie farbami emulsyjnymi starych tynków wewnętrznych sufitów w kolorze białym</p> <p>Trzykrotne malowanie farbami emulsyjnymi starych tynków wewnętrznych ścian w/g istniejącej kolorystyki lub uzgodnień z przedstawicielem inwestora</p> <p>Dwukrotne malowanie farbą olejną grzejników radiatorowych</p> <p>Dwukrotne malowanie farbą olejną rur wodociągowych, c.o. i rur do zawieszania ekspozycji o śr. do 50 mm</p> <p>Dwukrotne malowanie farbą olejną prętów konstrukcji regału</p> <p>Dwukrotne malowanie farbą olejną balustrad z prętów prostych</p> <p>Dwukrotne malowanie farbą olejną powierzchni metal. drzwiczek szafek w regałach</p> <p>Dwukrotne malowanie farbą olejną uprzednio malowanej stolarki okiennej obustronnie o powierzchni ponad 1.0 m2</p> <p>Demontaż i montaż klamek okiennych do wykonania robót malarskich</p> <p>Szlifowanie ręczną szlifierką oscylacyjną powierzchni drewnianych celem likwidacji nierówności po poprzednich malowaniach - drzwi wejściowe i podokienniki drewniane</p>

	<p>Dwukrotne malowanie farbą olejną stolarki drzwiowej o pow. ponad 1.0 m2 z poszpachlowaniem ubytków w starej farbie</p> <p>Demontaż i montaż klamek z sztyldami do wykonania robót malarskich</p> <p>Dwukrotne malowanie farbami olejnymi drewnianych listew ekspozycyjnych</p> <p>Demontaż i montaż po malowaniu wyłączników i gniazd oraz osłona drobnych elementów na ścianach</p> <p>Zabezpieczenie folią podłóg, drzwi, okien, opraw oświetleniowych, okładzin ściennych, itp.</p> <p>45331100-7 Instalowanie centralnego ogrzewania</p> <p>Demontaż i montaż po wyk. remontu ścian grzejnika żeliwnego członowego o pow. ogrzew. do 10.0 m2</p> <p>Próba szczelności instalacji centralnego ogrzewania</p> <p>45332000-3 Roboty instalacyjne wodne i kanalizacyjne</p> <p>Demontaż podejścia odpływowego z rur z PCW o śr. 50 mm</p> <p>Demontaż zlewozmywaka stalowego</p> <p>Demontaż baterii umywalkowej i zmywakowej</p> <p>Czyszczenie ręczne płytek glazurowanych z użyciem czyszczących i polerujących środków czystości na ścianie po wykonaniu demontażu oraz naprawa powierzchni płytek po demontażu śrub kotwiących</p> <p>Baterie zlewozmywakowe ścienne o śr. nominalnej 15 mm z ruchomą wylewką typu S dł. 25 cm</p> <p>Wymiana odcinka rury z PCW o śr. 75 mm z uszczelnieniem pierścieniami gumowymi - obiekty służby zdrowia lub szkolnictwa wyższego - rura pionu</p> <p>Wstawienie trapera o śr. 75 mm do istniejącego pionu-góra, dół</p> <p>Wymiana trójnika z PCW o śr. 75 mm z uszczelnieniem pierścieniami gumowymi - obiekty służby zdrowia lub szkolnictwa wyższego- na pionie</p> <p>Dodatki za wykonanie podejść odpływowych z PVC o śr. 50 mm o połączeniach wciskowych pod zlew i osadnik- obiekty uczelni</p> <p>Uzupełnienie odcinka rury z PCW o śr. 50 mm z uszczelnieniem pierścieniami gumowymi - obiekty służby zdrowia lub szkolnictwa wyższego</p> <p>Montaż zlewozmywaka blaszanego gastronomicznego ze stali nierdzewnej jednokomorowy 900*600*850mm, komora gł. 300 mm z blachy gr.1,5 mm, regulacja wys. 20 mm, wys. rantu 40 mm, występ blatu względem podstawy basenu wynosi z przodu 30 mm, po bokach 15 mm, z tyłu 80 mm</p> <p>Syfony pojedyncze z tworzywa sztucznego o śr. 50 mm</p> <p>Montaż osadnika sekwencyjnego 26l do gipsu (kubelki z wysokojakościowego PVC średnicy i wysokości 330*400 mm, wymiar z podejściami śr. 50 mm w poziomie i pionie 550*480 mm, pojemność użytkowa 18 l.) pod zlewozmywakiem</p>
15	REMONT PODŁOGI POMIESZCZENIA 111P
	<p>45432110-8 Kładzenie podłóg - remont parkietu</p> <p>Skucie wylewki z betonu przy głębokości skucia do 5 cm na podłogach</p> <p>(z. VII) Gruntowanie podłoża chłonnych pod warstwy wyrównujące</p> <p>(z. VII) Warstwy wyrównujące i wygładzające z zaprawy samopoziomującej gr. 5 mm wykonywane w pomieszczeniach o pow. ponad 8 m2</p> <p>(z. VII) Warstwy wyrównujące i wygładzające z zaprawy samopoziomującej dodatek lub potrącenie za zmianę grubości o 1 mm</p> <p>(z. VII) Gruntowanie podłoża chłonnych pod układanie deszczułek parkietowych</p> <p>Uzupełnienie posadzki o pow. do 5 m2 w jednym miejscu z deszczułek dębowych lub jesionowych o grub. 22 mm mocow. na kleju</p> <p>Wymiana listew przyściennych z drewna liściastego przy posadzce istniejącej</p> <p>Ocyklinowanie posadzek z deszczułek istniejących i uzupełnionych oraz progu przed drzwiami</p> <p>Szpachlowanie szczelin w parkiecie - powierzchnia istniejącego parkietu</p> <p>Lakierowanie trzykrotne posadzek i parkietów</p> <p>Malowanie lakierem cokołów</p>
16	REMONT POMIESZCZENIA 321P
	<p>45432111-5 Kładzenie wykładzin elastycznych</p> <p>Wyniesienie i wniesienie wyposażenia pomieszczenia - nakład na 2 osobowy zespół roboczy</p> <p>Rozebranie posadzek z paneli podłogowych</p> <p>(z. VII) Gruntowanie podłoża chłonnych pod warstwy wyrównujące</p>

	<p>(z. VII) Warstwy wyrównujące i wygładzające z zaprawy samopoziomującej gr. 5 - 15 mm wykonywane w pomieszczeniach o pow. ponad 8 m²</p> <p>(z. VII) Gruntowanie podłogi chłonnych pod wykładziny</p> <p>Posadzki z wykładzin z tworzyw sztucznych rolowanych z wywinieciem na ściany na wys. 10 cm (wykładzina elastyczna kompaktowa homogeniczna gr. 2,0 mm) kolor zgodny z kolorem w sali 320P</p> <p>Listwy wyobleniowe pod wykładziny z tworzyw sztucznych</p> <p>Posadzki z wykładzin z tworzyw sztucznych - zgrzewanie wykładzin rulonowych</p> <p>Wypełnienie uszczelniaczem akrylowym styku wykładziny ze ścianą</p> <p>Progowa listwa aluminiowa</p> <p>Wywóz gruzu spryzmowanego samochodami samowyładowczymi do 5 t na odległość do 1 km</p> <p>Dopłata za każdy następny 1 km wywozu gruzu spryzmowanego samochodami samowyładowczymi do 5 t</p>
17	REMONT POMIESZCZENIA 209P
	<p>45332000-3 Roboty instalacyjne wodne i kanalizacyjne</p> <p>Wyniesienie i wniesienie wyposażenia pomieszczenia - nakład na 2 osobowy zespół roboczy</p> <p>Demontaż podejścia odpływowego z rur z PCW o śr. 50 mm</p> <p>Demontaż zlewozmywaka stalowego</p> <p>Demontaż baterii umywalkowej i zmywakowej</p> <p>Baterie zlewozmywakowe ściennie o śr. nominalnej 15 mm z ruchomą wylewką typu S dł. 25 cm</p> <p>Wstawienie trójnika z PVC o śr. 75 mm z uszczelnieniem uszczelkami gumowymi - obiekty służby zdrowia lub szkolnictwa wyższego</p> <p>Dodatki za wykonanie podejść odpływowych z PVC o śr. 50 mm o połączeniach wciskowych pod zlewy i osadniki- obiekty uczelni</p> <p>Uzupełnienie odcinka rury z PCW o śr. 50 mm z uszczelnieniem pierścieniami gumowymi - obiekty służby zdrowia lub szkolnictwa wyższego</p> <p>Montaż zlewozmywaka blaszanego na zlewozmywak gastronomiczny ze stali nierdzewnej jednokomorowy 900*600*850mm, komora gł. 300 mm z blachy gr.1,5 mm, regulacja wys. 20 mm, wys. rantu 40 mm, występ blatu względem podstawy basenu wynosi z przodu 30 mm, po bokach 15 mm, z tyłu 80 mm</p> <p>Syfony pojedyncze z tworzywa sztucznego o śr. 50 mm</p> <p>Montaż osadnika sekwencyjnego 26l do gipsu (kubetki z wysokojakościowego PVC średnicy i wysokości 330*400 mm, wymiar z podejściami śr. 50 mm w poziomie i pionie 550*480 mm, pojemność użytkowa 18 l.) pod zlewozmywakiem</p>
18	REMONT POMIESZCZENIA 006P
	<p>45332000-3 Roboty instalacyjne wodne i kanalizacyjne</p> <p>Demontaż podejścia odpływowego z rur z PCW o śr. 50 mm</p> <p>Demontaż zlewozmywaka stalowego na stojaku</p> <p>Demontaż osadnika sekwencyjnego 26l do gipsu z odzyskiem – wsp. do R 0,7</p> <p>Montaż zlewozmywaków stalowych z odzysku na stojakach</p> <p>Syfony pojedyncze z tworzywa sztucznego o śr. 50 mm</p> <p>Montaż osadnika sekwencyjnego 26l do gipsu pod zlewozmywakiem z odzysku</p> <p>Wykucie otworu w stropie i podłodze do wymiany rury kanalizacyjnej</p> <p>Wymiana odcinkami rury żeliwnej na PVC o śr. 75 mm z uszczelnieniem pierścieniami gumowymi lub za pomocą klejenia - obiekty służby zdrowia lub szkolnictwa wyższego</p> <p>Wstawienie dołącznika (tropera) o śr. 75mm - włączenie instalacji PCW w instalację żeliwną - obiekty szkolnictwa wyższego</p> <p>Wstawienie trójnika z PVC o śr. 75 mm z uszczelnieniem uszczelkami gumowymi - obiekty służby zdrowia lub szkolnictwa wyższego</p> <p>Zabetonowanie otworów o powierzchni do 0.1 m² w stropach po wymianie pionu</p> <p>Uzupełnienie odcinka rury z PCW o śr. 50 mm z uszczelnieniem pierścieniami gumowymi - obiekty służby zdrowia lub szkolnictwa wyższego</p> <p>Dodatki za wykonanie podejść odpływowych pod zlewozmywak z PVC o śr. 50 mm o połączeniach wciskowych - obiekty uczelni</p>
19	REMONT POMIESZCZENIA 307M
	<p>45111100-9 Roboty w zakresie burzenia - rozbiórki ścianek</p>



Rys. poglądowy

Wyniesienie i wniesienie wyposażenia sali - nakład na 2 osobowy zespół roboczy

Demontaż baterii umywalkowej lub zmywakowej

Demontaż szafki kuchennej zlewozmywakowej wsp. do R 0,5

Demontaż zlewozmywaków

Demontaż umywalki

Rozebranie okładziny ściennej z płytek ceramicznych

Skucie pozostałości po kleju lub zaprawie po likwidacji płytek ściennych

Rozbiórka obudowy instalacji sanitarnych z płyt gipsowo-kartonowych na rusztach metalowych pojedynczych jednowarstwowych - wsp. do R 0,5

Rozbiórka obudowy instalacji sanitarnych z płyt gipsowo-kartonowych na rusztach metalowych pojedynczych dwuwarstwowych - wsp. do R 0,5

Demontaż podejścia odpływowego z rur z PVC o śr. 50 mm

Demontaż rurociągu z PCW o śr. do 50 mm na ścianach budynku

Demontaż rurociągu stalowego ocynkowanego o śr. 15-20 mm

Wywóz gruzu spryzmowanego samochodami samowyładowczymi do 5 t na odległość do 1 km - wsp. spulchnienia gruzu na przymie 1,3

Dopłata za każdy następny 1 km wywozu gruzu spryzmowanego samochodami samowyładowczymi do 5 t

45410000-4 Tynkowanie

Wykon. pasów tynku zwyk. kat. III o szer. do 10 cm pokryw. bruzdy z przewodami elektrycznymi lub wykonanie napraw okładzin gipsowych po wykonaniu bruzd lub otworów kontrolnych do prowadzenia przewodów za płytami gk-wykonanie z gotowych zapraw workowanych typu MP

Uzup. tynk. Z wyk. wew. kat. III z zapr.cem.- wap. na ścian. i słup. prostok. na podł. z cegły i pustaków po rozbiórce obudowy przewodów sanitarnych

Gruntowanie powierzchni uzupełnianych tynków pod wykonanie gładzi

Wewnętrzne gładzie gipsowe, dwuwarstwowe na naprawianych powierzchniach

Uzupełnienie obudowy płytami GKBI na z ewentualnym uzupełnieniem istniejących rusztów metalowych pojedynczych dwuwarstwowo na szachcie i ściance przy drzwiach po wykonaniu nowych instalacji sanitarnych

Przyklejenie narożników ochronnych aluminiowych na narożach szachtu

Obsadzenie w obudowie szachtu drzwiczek kontrolnych 20*20 cm metalowych lakierowanych na biało

45332000-3 Roboty instalacyjne wodne i kanalizacyjne

Wiercenie otworów o głębokości do 10 cm śr. do 40 mm techniką diamentową w ścianie szachtu
Wstawienie trójnika z żeliwa ciągłego ocynkowanego o śr. 15-20 mm - pomieszczenia służby zdrowia lub szkolnictwa wyższego

Rurociągi miedziane o śr. zewnętrznej 15 mm o połączeniach lutowanych, na ścianach w budynkach niemieszkalnych - obiekty służby zdrowia lub uczelni pod dygestoria i zlewozmywak
Dodatki za podejścia dopływowe w rurociągach miedzianych do zaworów czerpalnych, baterii, mieszaczy, hydrantów itp. o połączeniu sztywnym o śr. nominalnej 15 mm - obiekty służby zdrowia lub uczelni

Zawory przelotowe i zwrotne instalacji wodociągowych z rur miedzianych o śr. nominalnej 15 mm
Bateria typu kuchennego z ruchomą wylewką dł. 25 cm z wysuwana końcówką prysznicową

Płukanie instalacji wodociągowej w budynkach niemieszkalnych

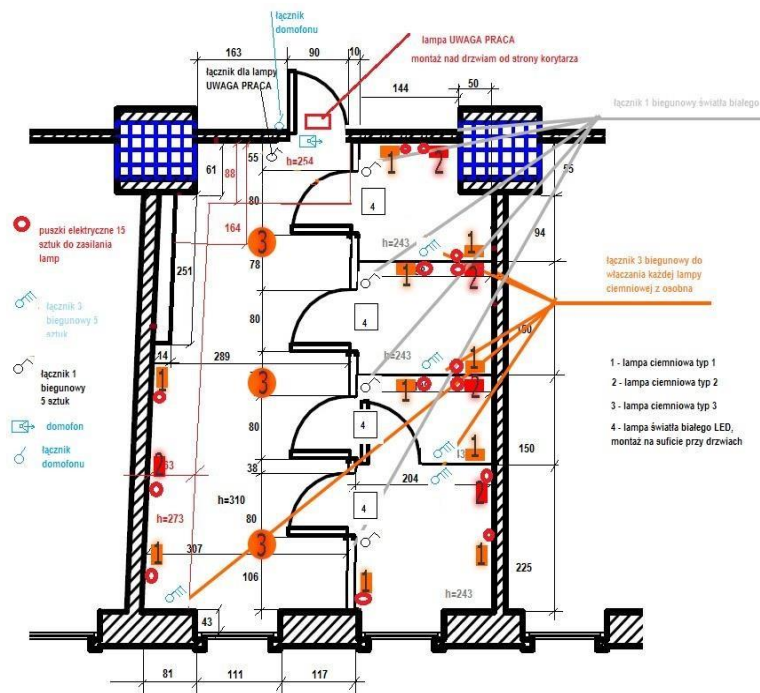
Próba szczelności instalacji wodociągowych z rur żeliwnych, stalowych i miedzianych w budynkach niemieszkalnych (rurociąg o śr. do 65 mm)

Rurociągi z PVC kanalizacyjne o śr. 50 mm w gotowych wykopach, wewnątrz budynków o połączeniach wciskowych - obiekty służby zdrowia lub uczelni

Dodatki za wykonanie podejść odpływowych z PVC o śr. 50 mm o połączeniach wciskowych pod zlewozmywak- obiekty uczelni

Montaż zlewozmywaka blaszanego na zlewozmywak gastronomiczny ze stali nierdzewnej jednokomorowy 500*500*850mm, komora gł. 300 mm z blachy gr.1,5 mm.

45317000-2 Inne instalacje elektryczne



Rysunek poglądowy

Ręczne wykucie bruzd dla przewodów wtynkowych w tynku i okładzinach gipsowych lub wykonanie na długości układania przewodów otworów kontrolnych do przeciągnięcia przewodów za płytami g-k

Demontaż instalacji elektrycznej przewidzianej do likwidacji

Przewód wtynkowy YDYt 3*1,5 mm² (podłoże beton.) układany w tynku lub pod płytami g-k - zasilanie dodatkowych opraw oświetleniowych

Wycięcie lub wykucie otworu na gniazda pod puszkę

	<p>Montaż na gotowym podłożu puszek bakelitowych o śr. do 60mm</p> <p>Montaż na gotowym podłożu łączników instalacyjnych pojedynczych na przygotowanym podłożu z podłączeniem - do oświetlenia kabin i oprawy informacyjnej</p> <p>Montaż na gotowym podłożu łączników instalacyjnych podwójnych na przygotowanym podłożu z podłączeniem - wyłącznik przy drzwiach wejściowych</p> <p>Montaż na gotowym podłożu łączników instalacyjnych potrójnych na przygotowanym podłożu z podłączeniem - wyłącznik lamp specjalnych</p> <p>Montaż na gotowym podłożu łączników instalacyjnych podtynkowych - przycisk dzwonkowy</p> <p>Przygotowanie podłoża pod oprawy oświetleniowe przykręcane mocowane na kołkach kotwiących (il. mocowań 4) pod</p> <p>Montaż z podłączeniem na gotowym podłożu oprawy oświetleniowej informacyjnej o pracy ciemni typu LED - nad wejściem do pracowni</p> <p>Montaż z podłączeniem na gotowym podłożu oprawy oświetleniowej ciemni typu LED - nad wejściem ciemni</p> <p>Przygotowanie podłoża do montażu dzwonka wewnątrz pomieszczenia nad drzwiami - kucie ręczne pod śruby kotwowe w podł. z cegły - aparat o 1-2 otworach mocujących</p> <p>Mocowanie na gotowym podłożu dzwonka tonowego</p> <p>Sprawdzenie i pomiar kompletnego obwodu elektrycznego n.n. jednofazowego</p> <p>45431000-7 Kładzenie płytek</p> <p>Przygotowanie powierzchni pod uszczelnienia płynna folią wysokoelastyczną - gruntowanie gruntem systemowym</p> <p>Wysokoelastyczną izolacja powierzchni pod płytki ściennie</p> <p>Licowanie ścian płytkami glazurowanymi 20x25 cm</p> <p>45432111-5 Kładzenie wykładzin elastycznych</p> <p>(z. VII) Gruntowanie podłoży chłonnych pod warstwy wyrównujące</p> <p>Szpachlowanie wyrównawcze po zerwaniu wykładziny zaprawą epoksydowo-cementową przy grub. warstwy do 3 mm</p> <p>(z.VII) Gruntowanie podłoży chłonnych pod wykładziny</p> <p>Listwy wyobleniowe pod wykładziny z tworzyw sztucznych</p> <p>Uzupełnienie pasa wykładziny z tworzyw sztucznych rolowanych z wywinięciem na ściany na wys. 10 cm (wykładzina elastyczna kompaktowa homogeniczna gr. 2,0 mm) kolor szary – zgodny z istniejącym</p> <p>Posadzki z wykładzin z tworzyw sztucznych - zgrzewanie wykładzin rulonowych</p> <p>Wypełnienie uszczelniaczem akrylowym styku wykładziny ze ścianą</p> <p>45442100-8 Roboty malarskie</p> <p>Przygotowanie powierzchni pod malowanie farbami emulsyjnymi starych tynków - naprawa drobnych uszkodzeń tynku gipsem szpachlowym w miejscach uszkodzeń powierzchni i uzupełnieniem akrylu na styku płaszczyzn i w miejscach pęknięć</p> <p>Gruntowanie powierzchni sufitów i ścian pod malowanie</p> <p>Dwukrotne malowanie farbami emulsyjnymi starych tynków wewnętrznych sufitów w kolorze białym</p> <p>Dwukrotne malowanie farbami emulsyjnymi starych tynków wewnętrznych ścian w/g istniejącej kolorystyki lub uzgodnień z przedstawicielem inwestora</p> <p>Demontaż i montaż po malowaniu wyłączników i gniazd oraz osłona drobnych elementów na ścianach</p> <p>Zabezpieczenie folią podłóg, okien, drzwi, glazury, grzejników, opraw oświetleniowych, itp.</p>
20	REMONT POMIESZCZENIA 416M
	<p>45332000-3 Roboty instalacyjne wodne i kanalizacyjne</p> <p>Wiercenie otworów o głębokości do 25 cm śr. do 40 mm techniką diamentową w betonie zbrojonym</p> <p>Wiercenie otworów o głębokości do 25 cm śr. do 80 mm techniką diamentową w betonie zbrojonym</p> <p>Wstawienie trójnika z żeliwa ciągliwego ocynkowanego o śr. 25 mm/15 mm - pomieszczenia szkolnictwa wyższego w pionach instalacji wodnej</p> <p>Rurociągi stalowe ocynkowane o śr. nominalnej 15 mm o połączeniach gwintowanych, na ścianach w budynkach niemieszkalnych - obiekty służby zdrowia lub uczelni</p>

Dodatki za podejścia dopływowe w rurociągach stalowych do zaworów czerpalnych, baterii, mieszaczy, hydrantów itp. o połączeniu sztywnym o śr. nominalnej 15 mm - obiekty służby zdrowia lub uczelni
 Baterie umywalkowe ściennie o śr. nominalnej 15 mm z ruchomą wylewką typu S dł. 25 cm
 Płukanie instalacji wodociągowej w budynkach niemieszkalnych
 Próba szczelności instalacji wodociągowych z rur żeliwnych, stalowych i miedzianych w budynkach niemieszkalnych (rurociąg o śr. do 65 mm)
 Wstawienie trójnika z PVC o śr. 75/50 mm z uszczelnieniem uszczelkami gumowymi
 Montaż rurociągów z PCW o śr. 50 mm na ścianach z łączeniem metodą wciskową
 Dodatki za wykonanie podejść odpływowych z PVC o śr. 50 mm o połączeniach wciskowych - obiekty uczelni
 Montaż umywalek pojedynczych porcelanowych szer. 60 cm z syfonem gruszkowym
 Uzupelnienie silikonu uszczelniającego przy umywalce
 Montaż szafki umywalkowej
 45410000-4 Tynkowanie
 Rozbiórka i uzupełnienie okładzin z płyt g-k na zabudowach instalacji (szachtach) - wsp. do R za wykonanie rozbiórek i uzupełnień 1,5
 Uzupelnienie narożników ochronnych aluminiowych na narożach obudowy z g-k
 45431000-7 Kładzenie płytek
 Obsadzenie drzwiczek kontrolnych 40*40 cm w ścianach szachtu z płyt g-k
 Zmycie farby ze ścian pod ułożenie płytek
 Przygotowanie powierzchni pod uszczelnienia płynną folią wysokoelastyczną - gruntowanie gruntem systemowym
 Wysokoelastyczna izolacja powierzchni pod płytki przy umywalce
 Licowanie ścian płytkami glazurowanymi 20x25 cm - płytki białe matowe
 45442100-8 Roboty malarskie
 Gruntowanie powierzchni ściany szachtu pod malowanie
 Dwukrotne malowanie farbami emulsyjnymi powierzchni wewnętrznych - tynków gładkich bez gruntowania w kolorze białym
 Zabezpieczenie folią podłóg, drzwi, okien i podokienników, grzejników itp.

21	REMONT POMIESZCZENIA 410M
-----------	----------------------------------

	<p> 45442100-8 Roboty malarskie Wyniesienie i wniesienie wyposażenia pomieszczenia - nakład na 2 osobowy zespół roboczy Zeskrobanie łuszczących i puchnących farb i zmycie w pomieszczeniach o pow. podłogi ponad 5 m² Skasowanie wykwitów (zacieków) Gruntowanie powierzchni ścian pod gładzie po usunięciu zniszczonych powłok farby i gładzi Wewnętrzne gładzie gipsowe dwuwarstwowe Gruntowanie powierzchni pod malowanie Przygotowanie powierzchni pod malowanie farbami emulsyjnymi starych tynków - naprawa drobnych uszkodzeń tynku gipsem szpachlowym w miejscach uszkodzeń powierzchni i uzupełnieniem akrylu na styku płaszczyzn i w miejscach pęknięć Dwukrotne malowanie farbami emulsyjnymi starych tynków wewnętrznych sufitów w/g istniejącej kolorystyki lub uzgodnień z przedstawicielem inwestora Dwukrotne malowanie farbami emulsyjnymi starych tynków wewnętrznych ścian w/g istniejącej kolorystyki lub uzgodnień z przedstawicielem inwestora Zabezpieczenie folią podłóg Mycie po zaciekach podłóg 45331100-7 Instalowanie centralnego ogrzewania Demontaż i montaż grzejnika stalowego dwupłytkowego po wykonaniu remontu - materiały z odzysku w obiektach szkolnictwa wyższego Próba szczelności instalacji centralnego ogrzewania REMONT POMIESZCZENIA 402M 45442100-8 Roboty malarskie Wyniesienie i wniesienie wyposażenia pomieszczenia - nakład na 2 osobowy zespół roboczy Zeskrobanie łuszczących i puchnących farb i zmycie w pomieszczeniach o pow. podłogi ponad 5 m² </p>
--	---

	<p>Skasowanie wykwitów (zacieków) Gruntowanie powierzchni ścian pod gładzie po usunięciu zniszczonych powłok farby i gładzi Wewnętrzne gładzie gipsowe dwuwarstwowe Gruntowanie powierzchni pod malowanie Przygotowanie powierzchni pod malowanie farbami emulsyjnymi starych tynków - naprawa drobnych uszkodzeń tynku gipsem szpachlowym w miejscach uszkodzeń powierzchni i uzupełnieniem akrylu na styku płaszczyzn i w miejscach pęknięć Dwukrotne malowanie farbami emulsyjnymi starych tynków wewnętrznych sufitów w/g istniejącej kolorystyki lub uzgodnień z przedstawicielem inwestora Dwukrotne malowanie farbami emulsyjnymi starych tynków wewnętrznych ścian w/g istniejącej kolorystyki lub uzgodnień z przedstawicielem inwestora Dwukrotne malowanie farbami emulsyjnymi starych tynków wewnętrznych ścian w kolorze czarnym Dwukrotne malowanie farbą olejną rur wodociągowych, c.o. i gazowych o śr. do 50 mm Demontaż i montaż po malowaniu wyłączników i gniazd oraz osłona drobnych elementów na ścianach Zabezpieczenie folią podłóg, drzwi, glazury i zlewozmywaka, lamp, klimatyzatora, itp. 45331100-7 Instalowanie centralnego ogrzewania Demontaż i montaż grzejnika stalowego dwupłytkowego po wykonaniu remontu - materiały z odzysku w obiektach szkolnictwa wyższego Próba szczelności instalacji centralnego ogrzewania 45432111-5 Kładzenie wykładzin elastycznych Zerwanie posadzki z tworzyw sztucznych - wycięcie pasa wykładziny przy cokolicy (z.VII) Gruntowanie podłoży chłonnych pod warstwy wyrównujące Szpachlowanie wyrównawcze po zerwaniu wykładziny zaprawą epoksydowo-cementową przy grub. warstwy do 3 mm Demontaż elastycznej listwy wyobleniowej i wykonanie wyoblenia pod wywinięcie wykładziny na ścianę z zaprawy epoksydowo-cementowej (z.VII) Gruntowanie podłoży chłonnych pod wykładziny Uzupełnienie pasa wykładziny z tworzyw sztucznych rolowanych z wywinięciem na ściany na wys. 10 cm (wykładzina elastyczna kompaktowa homogeniczna gr. 2,0 mm) kolor szary - zgodny z istniejącym Posadzki z wykładzin z tworzyw sztucznych - zgrzewanie wykładzin rulonowych Wypełnienie uszczelniaczem akrylowym styku wykładziny ze ścianą</p>
23	REMONT POMIESZCZENIA 414 M
	<p>45442100-8 Roboty malarskie Wyniesienie i wniesienie wyposażenia pomieszczenia - nakład na 2 osobowy zespół roboczy Zeskrobanie łuszczących i puchnących farb i zmycie w pomieszczeniach o pow. podłogi ponad 5 m² Skasowanie wykwitów (zacieków) Gruntowanie powierzchni ścian pod gładzie po usunięciu zniszczonych powłok farby i gładzi Wewnętrzne gładzie gipsowe dwuwarstwowe Gruntowanie powierzchni pod malowanie Przygotowanie powierzchni pod malowanie farbami emulsyjnymi starych tynków - naprawa drobnych uszkodzeń tynku gipsem szpachlowym w miejscach uszkodzeń powierzchni i uzupełnieniem akrylu na styku płaszczyzn i w miejscach pęknięć Dwukrotne malowanie farbami emulsyjnymi starych tynków wewnętrznych ścian w/g istniejącej kolorystyki lub uzgodnień z przedstawicielem inwestora Zabezpieczenie folią podłóg. 45331100-7 Instalowanie centralnego ogrzewania Demontaż i montaż do robót malarskich grzejnika stalowego jednopłytkowego GP-2 - materiały z odzysku Próba szczelności instalacji centralnego ogrzewania 45432111-5 Kładzenie wykładzin elastycznych Zerwanie posadzki z tworzyw sztucznych - wycięcie pasa wykładziny przy uszkodzonym cokolicy (z.VII) Gruntowanie podłoży chłonnych pod warstwy wyrównujące</p>

	<p>Szpachlowanie wyrównawcze po zerwaniu wykładziny zaprawą epoksydowo-cementową przy grub. warstwy do 3 mm</p> <p>Demontaż elastycznej listwy wyobleniowej i wykonanie wyoblenia pod wywinięcie wykładziny na ścianę z zaprawy epoksydowo-cementowej</p> <p>(z.VII) Gruntowanie podłoża chłonnych pod wykładziny</p> <p>Uzupełnienie pasa wykładziny z tworzyw sztucznych rolowanych z wywinięciem na ściany na wys. 10 cm (wykładzina elastyczna kompaktowa homogeniczna gr. 2,0 mm) kolor szary - zgodny z istniejącym</p> <p>Posadzki z wykładzin z tworzyw sztucznych - zgrzewanie wykładzin rulonowych</p> <p>Wypełnienie uszczelniaczem akrylowym styku wykładziny ze ścianą</p>
24	REMONT POMIESZCZENIA 404M
	<p>45442100-8 Roboty malarskie</p> <p>Zeskrobanie łuszczących i puchnących farb i zmycie w pomieszczeniach o pow. podłogi ponad 5 m²</p> <p>Skasowanie wykwitów (zacieków)</p> <p>Przygotowanie powierzchni pod malowanie farbami emulsyjnymi starych tynków - naprawa uszkodzeń tynku gipsem szpachlowym w miejscach uszkodzeń powierzchni i uzupełnieniem akrylu na styku płaszczyzn i w miejscach pęknięć</p> <p>Gruntowanie powierzchni pod malowanie</p> <p>Dwukrotne malowanie farbami emulsyjnymi starych tynków wewnętrznych ścian w/g istniejącej kolorystyki lub uzgodnień z przedstawicielem inwestora</p> <p>Zabezpieczenie folią podłóg</p>
25	REMONT POMIESZCZENIA 206M
	<p>45410000-4 Tynkowanie</p> <p>Wyniesienie i wniesienie wyposażenia, itp.</p> <p>Poszerzenie i oczyszczenie pęknięć w tynku pod wypełnienie uszczelniaczem akrylowym</p> <p>Gruntowanie powierzchni ścian pod gładzie w miejscach naprawy tynku - dotyczy pęknięć ściany</p> <p>Wypełnienie uszczelniaczem akrylowym szczelin w miejscach pęknięć ściany</p> <p>Pokrycie szczelin w ścianach taśmą flizelinową antyrysową 150mm x 25 układaną na gipsie szpachlowym</p> <p>Wewnętrzne gładzie gipsowe dwuwarstwowe na ścianach - pas na długości pęknięcia</p> <p>45442100-8 Roboty malarskie</p> <p>Gruntowanie powierzchni pod malowanie</p> <p>Przygotowanie powierzchni pod malowanie farbami emulsyjnymi starych tynków - naprawa drobnych uszkodzeń tynku gipsem szpachlowym w miejscach uszkodzeń powierzchni i uzupełnieniem akrylu na styku płaszczyzn i w miejscach pęknięć</p> <p>Dwukrotne malowanie farbami emulsyjnymi starych tynków wewnętrznych sufitów w/g istniejącej kolorystyki lub uzgodnień z przedstawicielem inwestora</p> <p>Dwukrotne malowanie farbami emulsyjnymi starych tynków wewnętrznych ścian w/g istniejącej kolorystyki lub uzgodnień z przedstawicielem inwestora</p> <p>Dwukrotne malowanie farbą olejną rur wodociągowych, c.o. i gazowych o śr. do 50 mm</p> <p>Demontaż i montaż po malowaniu wyłączników i gniazd oraz osłona drobnych elementów na ścianach</p> <p>Zabezpieczenie folią podłóg, drzwi, okna, grzejników, lamp, ekranu, itp.</p>
26	REMONT POMIESZCZENIA 303P
	<p>45442100-8 Roboty malarskie</p> <p>Wyniesienie i wniesienie wyposażenia pomieszczenia - nakład na 2 osobowy zespół roboczy</p> <p>Skasowanie wykwitów (zacieków)</p> <p>Przygotowanie powierzchni pod malowanie farbami emulsyjnymi starych tynków - naprawa uszkodzeń tynku gipsem szpachlowym w miejscach uszkodzeń powierzchni i uzupełnieniem akrylu na styku płaszczyzn i w miejscach pęknięć</p> <p>Gruntowanie powierzchni pod malowanie</p> <p>Dwukrotne malowanie farbami emulsyjnymi starych tynków wewnętrznych ścian w/g istniejącej kolorystyki lub uzgodnień z przedstawicielem inwestora</p> <p>Dwukrotne malowanie farbami emulsyjnymi starych tynków wewnętrznych ścian w kolorze grafitowym</p> <p>Dwukrotne malowanie farbą olejną stolarki drzwiowej o pow. ponad 1.0 m²- kolor biały</p>

	<p>Dwukrotne malowanie farbą olejną stolarki drzwiowej - kolor czarny</p> <p>Dwukrotne malowanie farbą olejną rur wodociągowych, c.o. i gazowych o śr. do 50 mm</p> <p>Dwukrotne malowanie farbą olejną grzejników radiatorowych</p> <p>Demontaż i montaż po malowaniu wyłączników i gniazd oraz osłona drobnych elementów na ścianach</p> <p>Zabezpieczenie folią podłóg, drzwi, okna, lamp, skrzynka elektryczna, korytka instalacyjne, itp.</p> <p>45331100-7 Instalowanie centralnego ogrzewania</p> <p>Demontaż i montaż do robót malarskich grzejnika żeliwnego członowego o pow. ogrzew. do 5.0 m2 - materiały z odzysku</p> <p>Próba szczelności instalacji centralnego ogrzewania</p>
27	REMONT POMIESZCZENIA 312P
	<p>45442100-8 Roboty malarskie</p> <p>Demontaż i montaż listew ekspozycyjnych, regału do robót malarskich oraz wyniesienie i wniesienie wyposażenia pomieszczenia - nakład na 2 osobowy zespół roboczy</p> <p>Skasowanie wykwitów (zacieków)</p> <p>Przygotowanie powierzchni pod malowanie farbami emulsyjnymi starych tynków - naprawa uszkodzeń tynku gipsem szpachlowym w miejscach uszkodzeń powierzchni i uzupełnieniem akrylu na styku płaszczyzn i w miejscach pęknięć</p> <p>Gruntowanie powierzchni sufitów i ścian pod malowanie</p> <p>Dwukrotne malowanie farbami emulsyjnymi starych tynków wewnętrznych sufitów w kolorze białym</p> <p>Dwukrotne malowanie farbami emulsyjnymi starych tynków wewnętrznych ścian w/g istniejącej kolorystyki lub uzgodnień z przedstawicielem inwestora</p> <p>Dwukrotne malowanie farbą olejną grzejników radiatorowych</p> <p>Dwukrotne malowanie farbą olejną rur wodociągowych, c.o. i gazowych o śr. do 50 mm</p> <p>Dwukrotne malowanie farbą olejną kątownika wokół okna</p> <p>Dwukrotne malowanie farbą olejną zlewozmywaków</p> <p>Dwukrotne malowanie farbą olejną stolarki drzwiowej, progu i powierzchni regałów drewnianych o pow. ponad 1.0 m2</p> <p>Demontaż i montaż po malowaniu wyłączników i gniazd oraz osłona drobnych elementów na ścianach</p> <p>Zabezpieczenie folią podłóg, okien, drzwi, lamp, korytek inst. elektr. itp.</p> <p>45331100-7 Instalowanie centralnego ogrzewania</p> <p>Demontaż i montaż do robót malarskich grzejnika żeliwnego członowego o pow. ogrzew. do 5.0 m2 - materiały z odzysku</p> <p>Próba szczelności instalacji centralnego ogrzewania</p>
28	REMONT POMIESZCZENIA 210M
	<p>45442100-8 Roboty malarskie</p> <p>Wyniesienie i wniesienie wyposażenia pomieszczenia oraz demontaż i montaż po wykonaniu robót listew ekspozycyjnych - nakład na 2 osobowy zespół roboczy</p> <p>Gruntowanie powierzchni sufitów i ścian pod malowanie</p> <p>Przygotowanie powierzchni pod malowanie farbami emulsyjnymi starych tynków - naprawa drobnych uszkodzeń tynku gipsem szpachlowym w miejscach uszkodzeń powierzchni i uzupełnieniem akrylu na styku płaszczyzn i w miejscach pęknięć</p> <p>Dwukrotne malowanie farbami emulsyjnymi starych tynków wewnętrznych sufitów w kolorze białym</p> <p>Dwukrotne malowanie farbami emulsyjnymi starych tynków wewnętrznych ścian w/g istniejącej kolorystyki lub uzgodnień z przedstawicielem inwestora</p> <p>Dwukrotne malowanie farbą olejną rur c.o. o śr. do 50 mm</p> <p>Demontaż i montaż po malowaniu wyłączników i gniazd oraz osłona drobnych elementów na ścianach</p> <p>Odkurzenie i wyczcyszczenie opraw oświetleniowych i kratki wentylacyjnych</p> <p>Zabezpieczenie folią podłóg, drzwi, okien, opraw oświetleniowych, itp.</p> <p>45331100-7 Instalowanie centralnego ogrzewania</p> <p>Demontaż i montaż do robót malarskich grzejnika stalowego jedno płytowego GP-2 - materiały z odzysku</p> <p>Próba szczelności instalacji centralnego ogrzewania</p>

29	REMONT POMIESZCZENIA 209M
	<p>45442100-8 Roboty malarskie</p> <p>Wyniesienie i wniesienie wyposażenia pomieszczenia oraz demontaż i montaż po wykonaniu robót listew ekspozycyjnych i tablicy szklanej - nakład na 2 osobowy zespół roboczy</p> <p>Gruntowanie powierzchni sufitów i ścian pod malowanie</p> <p>Przygotowanie powierzchni pod malowanie farbami emulsyjnymi starych tynków - naprawa drobnych uszkodzeń tynku gipsem szpachlowym w miejscach uszkodzeń powierzchni i uzupełnieniem akrylu na styku płaszczyzn i w miejscach pęknięć</p> <p>Dwukrotne malowanie farbami emulsyjnymi starych tynków wewnętrznych sufitów w kolorze białym</p> <p>Dwukrotne malowanie farbami emulsyjnymi starych tynków wewnętrznych ścian w/g istniejącej kolorystyki lub uzgodnień z przedstawicielem inwestora</p> <p>Dwukrotne malowanie farbami emulsyjnymi starych tynków wewnętrznych ścian w kolorze grafitowym</p> <p>Dwukrotne malowanie farbą olejną rur c.o. o śr. do 50 mm</p> <p>Demontaż i montaż po malowaniu wyłączników i gniazd oraz osłona drobnych elementów na ścianach</p> <p>Odkurzenie i wyczcyszczenie opraw oświetleniowych</p> <p>Zabezpieczenie folią podłóg, zabudowy meblowej, okien, opraw oświetleniowych, wyposażenia stałego, itp.</p> <p>45331100-7 Instalowanie centralnego ogrzewania</p> <p>Demontaż i montaż do robót malarskich grzejnika stalowego jednopłytkowego GP-2 - materiały z odzysku</p> <p>Próba szczelności instalacji centralnego ogrzewania</p>
30	REMONT POMIESZCZENIA 312P - przegroda w otworze drzwiowym
	<p>45421141-4 Instalowanie przegród</p> <p>Konstrukcje rusztow. pod okładziny z płyt gipsow. z listew drewnianych na ścianach</p> <p>Izolacje cieplne i przeciwdźwiękowe z wełny mineralnej pionowe z płyt układanych na sucho</p> <p>Okładziny z płyt gips.- karton. GKF pojedyncze na ścianach na rusztach Robota w pomieszczeniu mniejszym niż 5 m2.- okładzina obustronna</p> <p>45442100-8 Roboty malarskie</p> <p>Dwukrotne malowanie farbami emulsyjnymi powierzchni wewnętrznych - podłóży gipsowych z gruntowaniem - ścianka i ościeże obustronnie</p> <p>Zabezpieczenie folią podłóg</p>
31	REMONT POMIESZCZENIA 335P
	<p>45442100-8 Roboty malarskie</p> <p>Zdjęcie i zawieszenie po robotach malarskich na ścianie elementów wystroju itp.</p> <p>Gruntowanie powierzchni pod malowanie</p> <p>Dwukrotne malowanie farbami emulsyjnymi starych tynków wewnętrznych ścian i kanału elektrycznego w kolorze czarnym</p> <p>Zabezpieczenie folią podłóg, drzwi, grzejnika, hydrantu, oznaczeń itp.</p>

4. Szczegółowe warunki realizacji zamówienia określają projektowane postanowienia umowy (załącznik nr 5 do SWZ). W związku z funkcją budynku, pomieszczenia objęte przebudową będą dostępne dla wszystkich użytkowników - również dla osób niepełnosprawnych.

Zamawiający umożliwi dokonanie wizji lokalnej na obiekcie, w terminie podanym przez Zamawiającego, Wymagane jest uprzednie poinformowanie Zamawiającego, co najmniej 1 dzień roboczy na adresy e-mail: j.oziom@asp.wroc.pl i b.kunecki@asp.wroc.pl o przewidywanej liczbie osób, które ze strony Wykonawcy będą uczestniczyć w wizji lokalnej.

5. Zamawiający nie dopuszcza składania ofert częściowych.

Powody niedokonania podziału na części: Zakres przedmiotu zamówienia oraz wartość szacunkowa są przesłankami adresującymi realizację zamówienia do małych i średnich przedsiębiorstw, zgodnie z definicjami zawartymi w zaleceniu Komisji z dnia 6 maja 2003 r. dotyczącym definicji

mikroprzedsiębiorstw oraz małych i średnich przedsiębiorstw (Dz. Urz. UE L 124 z 20.05.2003 r., str. 36). Zamawiający nie podzielił przedmiotowego zamówienia na części, ponieważ nie jest to uzasadnione ze względu na specyfikę i technologię realizacji robót. Przedmiotowe zamówienie ma bowiem charakter wykonawstwa jednobranżowego, co jednoznacznie określa ciąg technologiczny. Ponadto ewentualny podział zamówienia na części spowodowałby nadmierne trudności techniczne oraz ryzyko nienależytego wykonania przedmiotowego zamówienia wskutek konieczności wykonania dodatkowego świadczenia, polegającego na koordynacji działań różnych Wykonawców, realizujących poszczególne części zamówienia.

6. Zamawiający nie przewiduje prawa opcji.

7. Zamawiający nie dopuszcza możliwości składania ofert wariantowych oraz w postaci katalogów elektronicznych.

8. Informacja o przewidywanych zamówieniach, polegających na powtórzeniu tego samego rodzaju zamówienia: **Zamawiający nie przewiduje możliwości udzielania zamówień zgodnie z art. 214 ust. 1 pkt 7 ustawy Pzp.**

9. Informacja o aukcji elektronicznej: Zamawiający nie przewiduje w niniejszym postępowaniu przeprowadzenia aukcji elektronicznej.

10. Informacja o umowie ramowej: Przedmiotowe postępowanie nie jest prowadzone w celu zawarcia umowy ramowej.

11. Informacja o kosztach postępowania: Koszty udziału w postępowaniu, a w szczególności koszty sporządzenia oferty, ponosi Wykonawca. Zamawiający nie przewiduje zwrotu kosztów udziału w postępowaniu.

12. Dopuszczalność udziału podwykonawców: Wykonawca może powierzyć wykonanie zamówienia podwykonawcom. Zamawiający **nie zastrzega** obowiązku osobistego wykonania przez Wykonawcę kluczowych części zamówienia.

Wykonawca, który zamierza wykonywać zamówienie przy udziale podwykonawcy, zobowiązany jest do wskazania w ofercie (**Formularz oferty – załącznik nr 6 do SWZ**), jaką część/zakres zamówienia (rodzaj pracy) wykonywać będzie w jego imieniu podwykonawca oraz podania firmy podwykonawcy (jeżeli jest już znana).

Wykonawca, który nie zamierza wykonywać zamówienia przy udziale podwykonawców, winien wpisać w formularzu oferty „nie dotyczy” lub inne podobne sformułowanie. Jeżeli Wykonawca zostawi ten punkt formularza oferty niewypełniony (puste pole), będzie to oznaczało, że zamówienie zostanie wykonane siłami własnymi Wykonawcy (bez udziału podwykonawców).

12.1. Zamawiający żąda, aby Wykonawca przed przystąpieniem do wykonania zamówienia podał nazwy/firmy albo imiona i nazwiska oraz dane kontaktowe podwykonawców i osób do kontaktu (o ile są mu znane) zaangażowanych w wykonanie zamówienia.

Wykonawca jest zobowiązany do zawiadamiania Zamawiającego o wszelkich zmianach danych, o których jest mowa powyżej, w trakcie realizacji zamówienia. Obowiązek ten dotyczy również nowych podwykonawców, których Wykonawca zaangażuje w przyszłości do realizacji przedmiotowego zamówienia.

12.2. Jeżeli zmiana albo rezygnacja z podwykonawcy dotyczy innego podmiotu, na którego zasoby Wykonawca powoływał się, w celu wykazania spełnienia warunków udziału w postępowaniu, Wykonawca jest obowiązany wykazać Zamawiającemu, że proponowany inny podwykonawca lub Wykonawca samodzielnie spełnia je w stopniu nie mniejszym niż podwykonawca, na którego zasoby Wykonawca powołał się w trakcie postępowania o udzielenie zamówienia.

12.3. Powierzenie wykonania części zamówienia podwykonawcom nie zwalnia Wykonawcy z odpowiedzialności za należyte wykonanie tego zamówienia.

12.4. Szczegółowe warunki dot. podwykonawców zostały określone w załączniku nr 5 do SWZ, w projektowanych postanowieniach umowy.

13. Zamawiający wymaga zatrudnienia osób przez Wykonawcę, podwykonawcę/ podwykonawców, w tym operatorów sprzętu, wykonujących czynności w trakcie realizacji zamówienia, **na podstawie umowy o pracę,** (w rozumieniu art. 22 § 1 ustawy z dnia 26 czerwca 1974 r.- Kodeks pracy (Dz. U. z 2020 r. poz. 1320) lub analogicznych przepisów państw członkowskich UE, EOG.

Wykaz czynności, które mają być realizowane przez osoby zatrudnione na umowę o pracę przez Wykonawcę lub podwykonawcę/podwykonawców, zawiera załącznik nr 5 do SWZ- Projektowane postanowienia umowy § 3 „Obowiązki stron”. Wymóg nie dotyczy, między innymi osób: pełniących

samodzielne funkcje techniczne w budownictwie w rozumieniu ustawy z dn. 07.07.1994 r. Prawo budowlane (Dz.U. z 2021 r., poz. 2351 t.j.); oraz osób wykonujących czynności pomiarów i uruchomienia urządzeń i instalacji, dostaw towarów, usług transportu załadunku i rozładunku.

13.1. Obowiązki Wykonawcy (podwykonawcy lub podwykonawców) zostały opisane przez Zamawiającego w projektowanych postanowieniach umowy- załącznik nr 5 do SWZ.

13.2. W trakcie realizacji zamówienia Zamawiający uprawniony jest do wykonywania czynności kontrolnych wobec Wykonawcy odnośnie spełniania przez Wykonawcę lub podwykonawców wymogu zatrudnienia na podstawie umowy o pracę osób, wykonujących wskazane powyżej czynności.

13.3. W przypadku niewywiązania się Wykonawcy z obowiązku określonego w pkt 13 powyżej, Zamawiający ma prawo naliczyć kary umowne (określone w Projektowanych postanowieniach umowy).

13.4. Szczegółowe wymagania dotyczące realizacji oraz egzekwowania wymogu zatrudnienia na podstawie stosunku pracy zostały określone w projektowanych postanowieniach umowy oraz w Opisie Przedmiotu Zamówienia (OPZ), stanowiącymi odpowiednio zał. nr 1-4 do SWZ.

14. Nazwy i kody zamówienia według Wspólnego Słownika Zamówień (CPV):

Kod CPV	Opis
45421141-4	Instalowanie przegród
45432110-8	Kładzenie podłóg –remont parkietu
45410000-4	Tynkowanie
45442100-8	Roboty malarskie
45431000-7	Kładzenie płytek
45432111-5	Kładzenie wykładzin elastycznych
45431000-7	Kładzenie płytek-okładzin kamiennych
45111100-9	Roboty w zakresie burzenia - rozbiórki ścianek
45261900-3	Naprawa i konserwacje dachów
45331100-7	Instalowanie centralnego ogrzewania
45332000-3	Roboty instalacyjne wodne i kanalizacyjne
45317000-2	Inne instalacje elektryczne
45310000-3	Roboty w zakresie przewodów instalacyjnych i opraw elektrycznych.

15. Oferty równoważne: Ilekroć w niniejszej Specyfikacji Warunków Zamówienia i załącznikach, przedmiot zamówienia został określony poprzez wskazanie znaków towarowych, patentów lub pochodzenia, źródła lub szczególnego procesu, który charakteryzuje produkty lub usługi dostarczane przez konkretnego Wykonawcę, jeśli mogłoby to prowadzić do uprzywilejowania lub wyeliminowania niektórych Wykonawców lub produktów, intencją Zamawiającego było przedstawienie „typu” materiału bądź technologii, źródła lub szczególnego procesu. W takim przypadku Zamawiający dopuszcza składanie ofert równoważnych. W przypadku opisu przedmiotu zamówienia za pomocą norm, aprobat, specyfikacji technicznych i systemu odniesienia należy przyjąć, że określono wymagania minimalne (nie gorsze niż) i jednocześnie dopuszczono przyjęcie przez Wykonawcę rozwiązań równoważnych opisywanym. Wykonawca, który powołuje się na rozwiązania równoważne opisywanym przez Zamawiającego, jest obowiązany wykazać, że oferowane przez niego dostawy spełniają wymagania określone przez Zamawiającego.

Przed przystąpieniem do robót Wykonawca powinien przedstawić do zaakceptowania przez Zamawiającego i Inspektora Nadzoru, zestawienie proponowanych do użycia materiałów (wraz z kartami katalogowymi, atestami, dopuszczeniami, certyfikatami, jeżeli były wymagane)

VII. TERMIN WYKONANIA ZAMÓWIENIA

Zamówienie należy wykonać w terminie maksymalnie do **12 tygodni (włącznie)** kalendarzowych, licząc od daty protokolarnego przejścia terenu prowadzenia robót przez Wykonawcę.

Szczegółowe zagadnienia dot. realizacji umowy uregulowane są w projektowanych postanowieniach umowy- załącznik nr 5 do SWZ. Termin realizacji zamówienia stanowi kryterium oceny ofert, które zostało opisane w Rozdziale XXIII SWZ.

VIII. PROJEKTOWANE POSTANOWIENIA UMOWY W SPRAWIE ZAMÓWIENIA PUBLICZNEGO, KTÓRE ZOSTANĄ WPROWADZONE DO TREŚCI TEJ UMOWY

Projektowane postanowienia umowy w sprawie zamówienia publicznego, które zostaną wprowadzone do treści tej umowy, określone zostały w załączniku nr 5 do SWZ.

IX. INFORMACJE O ŚRODKACH KOMUNIKACJI ELEKTRONICZNEJ, PRZY UŻYCIU KTÓRYCH ZAMAWIAJĄCY BĘDZIE KOMUNIKOWAŁ SIĘ Z WYKONAWCAMI, ORAZ INFORMACJE O WYMAGANIACH TECHNICZNYCH I ORGANIZACYJNYCH SPORZĄDZANIA, WYSYŁANIA I ODBIERANIA KORESPONDENCJI ELEKTRONICZNEJ

1. Osobą uprawnioną do kontaktu z Wykonawcami jest: Jarosław Połatyński.
2. Postępowanie prowadzone jest w języku polskim przy zastosowaniu środków komunikacji elektronicznej za pośrednictwem [platformazakupowa.pl](https://www.platformazakupowa.pl) pod adresem: https://www.platformazakupowa.pl/pn/asp_wroc
3. W celu skrócenia czasu udzielenia odpowiedzi na pytania preferuje się, aby komunikacja między Zamawiającym a Wykonawcami, w tym wszelkie oświadczenia, wnioski, zawiadomienia oraz informacje, przekazywane były drogą elektroniczną za pośrednictwem [platformazakupowa.pl](https://www.platformazakupowa.pl) pod adresem: https://www.platformazakupowa.pl/pn/asp_wroc i formularza: **„Wyślij wiadomość do zamawiającego”**.

Za datę przekazania (wpływu) oświadczeń, wniosków, zawiadomień oraz informacji przyjmuje się datę ich przesłania za pośrednictwem [platformazakupowa.pl](https://www.platformazakupowa.pl) poprzez kliknięcie przycisku „Wyślij wiadomość do zamawiającego”, po których pojawi się komunikat, że wiadomość została wysłana do Zamawiającego. Zamawiający dopuszcza, opcjonalnie, komunikację za pośrednictwem poczty elektronicznej. Adres poczty elektronicznej osoby uprawnionej do kontaktu z Wykonawcami: j.polatynski@asp.wroc.pl (nie dotyczy składania ofert).

4. Zamawiający będzie przekazywał Wykonawcom informacje za pośrednictwem [platformazakupowa.pl](https://www.platformazakupowa.pl) Informacje dotyczące odpowiedzi na pytania, zmiany specyfikacji, zmiany terminu składania i otwarcia ofert Zamawiający będzie zamieszczał na platformie w sekcji „Komunikaty”. Korespondencja, której zgodnie z obowiązującymi przepisami adresatem jest konkretny Wykonawca, będzie przekazywana za pośrednictwem [platformazakupowa.pl](https://www.platformazakupowa.pl) do konkretnego Wykonawcy.

5. Wykonawca jako podmiot profesjonalny ma obowiązek sprawdzania komunikatów i wiadomości bezpośrednio na [platformazakupowa.pl](https://www.platformazakupowa.pl) przesłanych przez Zamawiającego, gdyż system powiadomień może ulec awarii lub powiadomienie może trafić do folderu SPAM.

6. Zamawiający, zgodnie z § 11 ust. 2 ROZPORZĄDZENIE PREZESA RADY MINISTRÓW z dnia 30 grudnia 2020 r. w sprawie sposobu sporządzania i przekazywania informacji oraz wymagań technicznych dla dokumentów elektronicznych oraz środków komunikacji elektronicznej w postępowaniu o udzielenie zamówienia publicznego lub konkursie, zamieszcza wymagania dotyczące specyfikacji połączenia, formatu przesyłanych danych oraz szyfrowania i oznaczania czasu przekazania i odbioru danych za pośrednictwem [platformazakupowa.pl](https://www.platformazakupowa.pl), tj.:

- a) stały dostęp do sieci Internet o gwarantowanej przepustowości nie mniejszej niż 512 KB/s,
- b) komputer klasy PC lub MAC o następującej konfiguracji: pamięć min. 2 GB Ram, procesor Intel IV 2 GHZ lub jego nowsza wersja, jeden z systemów operacyjnych - MS Windows 7, Mac Os x 10 4, Linux, lub ich nowsze wersje,

- c) zainstalowana dowolna przeglądarka internetowa, w przypadku Internet Explorer minimalnie wersja 10 0.,
 - d) włączona obsługa JavaScript,
 - e) zainstalowany program Adobe Acrobat Reader lub inny obsługujący format plików .pdf,
 - f) platformazakupowa.pl działa według standardu przyjętego w komunikacji sieciowej - kodowanie UTF8,
 - g) oznaczenie czasu odbioru danych przez platformę zakupową stanowi datę oraz dokładny czas (hh:mm:ss) generowany wg czasu lokalnego serwera synchronizowanego z zegarem Głównego Urzędu Miar.
1. Wykonawca, przystępując do niniejszego postępowania o udzielenie zamówienia publicznego:
- a) akceptuje warunki korzystania z <https://platformazakupowa.pl/> określone w Regulaminie zamieszczonym na stronie internetowej pod linkiem: <https://platformazakupowa.pl/strona/1-regulamin> w zakładce „Regulamin” oraz uznaje go za wiążący;
 - b) zapoznał i stosuje się do Instrukcji składania ofert/wniosek dostępnej pod linkiem: <https://platformazakupowa.pl/strona/45-instrukcje>
- 2. Zamawiający nie ponosi odpowiedzialności za złożenie oferty w sposób niezgodny z Instrukcją korzystania z platformazakupowa.pl**, w szczególności za sytuację, gdy Zamawiający zapozna się z treścią oferty przed upływem terminu składania ofert (np. złożenie oferty w zakładce „Wyślij wiadomość do zamawiającego”). Taka oferta zostanie uznana przez Zamawiającego za ofertę handlową i nie będzie brana pod uwagę w przedmiotowym postępowaniu, ponieważ nie został spełniony obowiązek narzucony w art. 221 Ustawy Prawo Zamówień Publicznych.
- 3. Zamawiający informuje, że instrukcje korzystania z platformazakupowa.pl** dotyczące w szczególności logowania, składania wniosków o wyjaśnienie treści SWZ, składania ofert oraz innych czynności podejmowanych w niniejszym postępowaniu przy użyciu platformazakupowa.pl znajdują się w zakładce „Instrukcje dla Wykonawców” na stronie internetowej pod adresem: <https://platformazakupowa.pl/strona/45-instrukcje>

X. OPIS SPOSOBU PRZYGOTOWANIA OFERT ORAZ DOKUMENTÓW W POSTĘPOWANIU

I. Przygotowanie oferty

1. Oferta oraz przedmiotowe środki dowodowe (jeżeli były wymagane) składane elektronicznie muszą zostać podpisane **elektronicznym kwalifikowanym podpisem** lub **podpisem zaufanym**, lub **podpisem osobistym**. W procesie składania oferty, wniosku, w tym przedmiotowych środków dowodowych na platformie, **kwalifikowanym podpisem elektronicznym** lub **podpisem zaufanym**, lub **podpisem osobistym** Wykonawca podpisuje plik, który następnie przesyła do systemu.
2. Poświadczenia za zgodność z oryginałem dokonuje odpowiednio Wykonawca, podmiot, na którego zdolnościach lub sytuacji polega Wykonawca, Wykonawcy wspólnie ubiegający się o udzielenie zamówienia publicznego albo podwykonawca, w zakresie dokumentów, które każdego z nich dotyczą. Poprzez oryginał należy rozumieć dokument podpisany kwalifikowanym podpisem elektronicznym lub podpisem zaufanym, lub podpisem osobistym przez osobę/osoby upoważnioną/upoważnione. Poświadczenie za zgodność z oryginałem następuje w formie elektronicznej podpisane kwalifikowanym podpisem elektronicznym lub podpisem zaufanym, lub podpisem osobistym przez osobę/osoby upoważnioną/upoważnione.
3. Oferta powinna być:
- 1) sporządzona na podstawie załączników niniejszej SWZ w języku polskim;
 - 2) złożona w postaci elektronicznej przy użyciu środków komunikacji elektronicznej, tzn. za pośrednictwem platformazakupowa.pl;
 - 3) podpisana kwalifikowanym podpisem elektronicznym lub podpisem zaufanym, lub podpisem osobistym przez osobę/osoby upoważnioną/upoważnione.
4. Podpisy kwalifikowane wykorzystywane przez Wykonawców do podpisywania wszelkich plików muszą spełniać „Rozporządzenie Parlamentu Europejskiego i Rady w sprawie identyfikacji elektronicznej

i usług zaufania w odniesieniu do transakcji elektronicznych na rynku wewnętrznym (eIDAS) (UE) nr 910/2014- od 1 lipca 2016 roku”.

4. W przypadku wykorzystania formatu podpisu XAdES zewnętrzny, Zamawiający wymaga dołączenia odpowiedniej ilości plików, tj. podpisywanych plików z danymi oraz plików podpisu w formacie XAdES.

5. Zgodnie z art. 18 ust. 3 ustawy Pzp, nie ujawnia się informacji stanowiących tajemnicę przedsiębiorstwa, w rozumieniu przepisów o zwalczaniu nieuczciwej konkurencji. Jeżeli Wykonawca, nie później niż w terminie składania ofert, w sposób niebudzący wątpliwości zastrzegł, że nie mogą być one udostępniane oraz wykazał, załączając stosowne wyjaśnienia, iż zastrzeżone informacje stanowią tajemnicę przedsiębiorstwa. Na platformie w formularzu składania oferty znajduje się miejsce wyznaczone do dołączenia części oferty stanowiącej tajemnicę przedsiębiorstwa.

W przypadku zastrzeżenia przez Wykonawcę informacji jako tajemnicy przedsiębiorstwa:

a) Wszelkie informacje, stanowiące tajemnicę przedsiębiorstwa w rozumieniu ustawy z dnia 16 kwietnia 1993 r. o zwalczaniu nieuczciwej konkurencji (Dz. U. z 2019 r. poz. 1010), które Wykonawca zastrzeże jako tajemnicę przedsiębiorstwa, powinny zostać złożone w osobnym pliku wraz z jednoczesnym zaznaczeniem polecenia „Załącznik stanowiący tajemnicę przedsiębiorstwa”, Wykonawca zobowiązany jest wykazać spełnienie przesłanek określonych w art. 11 ust. 2 ustawy z dnia 16 kwietnia 1993 r. o zwalczaniu nieuczciwej konkurencji.

b) Zaleca się, aby uzasadnienie zastrzeżenia informacji jako tajemnica przedsiębiorstwa było sformułowane w sposób umożliwiający jego udostępnienie.

c) Zastrzeżenie przez Wykonawcę tajemnicy przedsiębiorstwa bez uzasadnienia, będzie traktowane przez Zamawiającego jako bezskuteczne ze względu na zaniechanie przez Wykonawcę podjęcia niezbędnych działań w celu zachowania poufności objętych klauzulą informacji zgodnie z postanowieniami art. 18 ust. 3 ustawy Pzp.

d) Przez tajemnicę przedsiębiorstwa rozumie się nieujawnione do wiadomości publicznej informacje techniczne, technologiczne, organizacyjne przedsiębiorstwa lub inne informacje posiadające wartość gospodarczą, co do których przedsiębiorca podjął niezbędne działania w celu zachowania ich poufności.

e) Zgodnie z art. 18 ust. 3 ustawy Pzp nie ujawnia się informacji stanowiących tajemnicę przedsiębiorstwa w rozumieniu przepisów o zwalczaniu nieuczciwej konkurencji, jeżeli Wykonawca wraz z przekazaniem takiej informacji, zastrzegł, że nie mogą być one udostępniane oraz wykazał, iż zastrzeżone informacje stanowią tajemnicę przedsiębiorstwa.

f) Wykonawca w szczególności nie może zastrzec w ofercie informacji:

- przekazywanych po otwarciu ofert, o których mowa w art. 222 ust. 5 ustawy Pzp,
- które są jawne na mocy odrębnych przepisów,
- cen jednostkowych stanowiących podstawę wyliczenia ceny oferty.

g) Zastrzegając informacje w ofercie, Wykonawca winien mieć na względzie, że zastrzeżona informacja ma charakter tajemnicy przedsiębiorstwa, jeśli spełnia poniższe warunki, określone w art. 11 ust. 2 ustawy o zwalczaniu nieuczciwej konkurencji, tj.: ma charakter techniczny, technologiczny, organizacyjny przedsiębiorstwa lub posiada wartość gospodarczą, oraz jako całość lub w szczególnym zestawieniu i zbiorze elementów nie są powszechnie znane osobom zwykle zajmującym się tym rodzajem informacji, albo nie są łatwo dostępne dla takich osób, o ile uprawniony do korzystania z informacji lub rozporządzenia nimi podjął, przy zachowaniu należytej staranności, działania w celu utrzymania ich w poufności. W nawiązaniu do orzecznictwa arbitrażowego i sądowego, należy przyjąć, iż sferą tajemnicy można objąć tylko takie informacje, które są znane jedynie poszczególnym osobom lub określonej grupie osób. Obszar ten nie może się rozciągać na informacje powszechnie znane lub te, o których treści każdy zainteresowany może się legalnie dowiedzieć.

h) Zastrzeżenie informacji, które nie stanowią tajemnicy przedsiębiorstwa w rozumieniu ustawy o zwalczaniu nieuczciwej konkurencji będzie traktowane jako bezskuteczne i skutkować będzie zgodnie z uchwałą SN z 20 października 2005 r. (sygn. III CZP 74/05) ich odtajnieniem.

i) Zamawiający informuje, że w przypadku kiedy Wykonawca otrzyma od niego wezwanie w trybie art. 224 ustawy Pzp, a złożone przez niego wyjaśnienia i/lub dowody stanowiąc będą tajemnicę przedsiębiorstwa w rozumieniu ustawy o zwalczaniu nieuczciwej konkurencji, Wykonawcy będzie przysługiwało prawo zastrzeżenia ich, jako tajemnica przedsiębiorstwa. Przedmiotowe zastrzeżenie Zamawiający uzna za skuteczne wyłącznie w sytuacji, kiedy Wykonawca oprócz samego zastrzeżenia,

jednocześnie wykaże, iż dane informacje stanowią tajemnicę przedsiębiorstwa w rozumieniu przepisów o zwalczaniu nieuczciwej konkurencji.

Na Platformie, w formularzu składania oferty, znajduje się miejsce wyznaczone do dołączenia części oferty stanowiącej tajemnicę przedsiębiorstwa.

7. Wykonawca, za pośrednictwem platformazakupowa.pl może przed upływem terminu do składania ofert zmienić lub wycofać ofertę. Sposób dokonywania zmiany lub wycofania oferty zamieszczono w instrukcji zamieszczonej na stronie internetowej pod adresem: <https://platformazakupowa.pl/strona/45-instrukcje>

8. Każdy z Wykonawców może złożyć tylko jedną ofertę. Złożenie większej liczby ofert lub oferty zawierającej propozycje wariantowe spowoduje, że oferta podlegać będzie odrzuceniu.

9. Ceny oferty muszą zawierać wszystkie koszty, jakie musi ponieść Wykonawca, aby zrealizować zamówienie z najwyższą starannością oraz ewentualne rabaty.

10. Dokumenty i oświadczenia składane przez Wykonawcę powinny być w języku polskim, chyba że w SWZ dopuszczono inaczej. W przypadku załączenia dokumentów sporządzonych w innym języku niż dopuszczony, Wykonawca zobowiązany jest załączyć tłumaczenie na język polski.

11. Zgodnie z definicją dokumentu elektronicznego z art. 3 ustęp 2 Ustawy o informatyzacji działalności podmiotów realizujących zadania publiczne, opatrzenie pliku zawierającego skompresowane dane kwalifikowanym podpisem elektronicznym jest jednoznaczne z podpisaniem oryginału dokumentu, z wyjątkiem kopii poświadczonych odpowiednio przez innego Wykonawcę ubiegającego się wspólnie z nim o udzielenie zamówienia, przez podmiot, na którego zdolnościach lub sytuacji polega Wykonawca, albo przez podwykonawcę.

12. Maksymalny rozmiar jednego pliku przesyłanego za pośrednictwem dedykowanych formularzy do: złożenia, zmiany, wycofania oferty wynosi 150 MB, natomiast przy komunikacji wielkość pliku to maksymalnie 500 MB.

II. Przygotowanie oferty

1. Rozszerzenia plików wykorzystywanych przez Wykonawców powinny być zgodne

z Załącznikiem nr 2 do „Rozporządzenia Rady Ministrów w sprawie Krajowych Ram Interoperacyjności, minimalnych wymagań dla rejestrów publicznych i wymiany informacji w postaci elektronicznej oraz minimalnych wymagań dla systemów teleinformatycznych”, zwanego dalej Rozporządzeniem KRI.

2. Zamawiający rekomenduje wykorzystanie formatów: .pdf .doc .docx .xls .xlsx .jpg (.jpeg) **ze szczególnym wskazaniem na .pdf**

3. W celu ewentualnej kompresji danych Zamawiający rekomenduje wykorzystanie jednego z rozszerzeń: a) zip, b) 7Z.

4. Wśród rozszerzeń powszechnych, a **niewystępujących** w Rozporządzeniu KRI występują: .rar .gif .bmp .numbers .pages.

5. Zamawiający zwraca uwagę na ograniczenia wielkości plików podpisywanych profilem zaufanym, który wynosi **maksymalnie 10MB**, oraz na ograniczenie wielkości plików podpisywanych w aplikacji eDoApp, służącej do składania podpisu osobistego, który wynosi **maksymalnie 5 MB**. 6. W przypadku stosowania przez Wykonawcę kwalifikowanego podpisu elektronicznego:

- Ze względu na niskie ryzyko naruszenia integralności pliku oraz łatwiejszą weryfikację podpisu Zamawiający zaleca, w miarę możliwości, **przekonwertowanie plików składających się na ofertę na rozszerzenie .pdf i opatrzenie ich podpisem kwalifikowanym w formacie PAdES**. - Pliki w innych formatach niż PDF **zaleca się opatrzyć podpisem w formacie XAdES o typie zewnętrznym**. Wykonawca powinien pamiętać, aby plik z podpisem przekazywać łącznie z dokumentem podpisywanym.

- Zamawiający rekomenduje wykorzystanie podpisu z kwalifikowanym znacznikiem czasu.

7. Zamawiający zaleca, aby **w przypadku podpisywania pliku przez kilka osób, stosować podpisy tego samego rodzaju**. Podpisywanie różnymi rodzajami podpisów, np. osobistym i kwalifikowanym może doprowadzić do problemów w weryfikacji plików.

8. Zamawiający zaleca, aby Wykonawca z odpowiednim wyprzedzeniem przetestował możliwość prawidłowego wykorzystania wybranej metody podpisania plików oferty.

9. Osobą składającą ofertę powinna być osoba kontaktowa podawana w dokumentacji. Ofertę należy przygotować z należytą starannością dla podmiotu ubiegającego się o udzielenie zamówienia publicznego i z zachowaniem odpowiedniego odstępu czasu do zakończenia przyjmowania ofert. Sugerujemy złożenie oferty na 24 godziny przed terminem składania ofert/wniosków.
10. Jeśli Wykonawca pakuje dokumenty np. w plik o rozszerzeniu .zip, zaleca się wcześniejsze podpisanie każdego ze skompresowanych plików.
11. Zamawiający zaleca, aby **nie** wprowadzać jakichkolwiek zmian w plikach po podpisaniu ich podpisem kwalifikowanym. Może to skutkować naruszeniem integralności plików co równoważne będzie z koniecznością odrzucenia oferty.
12. Wykonawcy ponoszą wszelkie koszty związane z przygotowaniem i złożeniem oferty. Zamawiający nie przewiduje zwrotu kosztów udziału w postępowaniu.

XI. UDZIELANIE WYJAŚNIEŃ I WPROWADZANIE ZMIAN TREŚCI SWZ

1. Wykonawca może zwrócić się do Zamawiającego o wyjaśnienie treści SWZ. Wnioski o wyjaśnienie treści SWZ można przesyłać za pośrednictwem dedykowanego formularza dostępnego na <https://platformazakupowa.pl> lub pocztą elektroniczną na adres: przetargi@asp.wroc.pl (nie dotyczy składania ofert).
2. Zamawiający udzieli wyjaśnień niezwłocznie jednak nie później niż 2 dni przed terminem składania ofert – pod warunkiem, że wniosek o wyjaśnienie treści SWZ wpłynie do Zamawiającego nie później niż na 4 dni przed upływem wyznaczonego terminu składania ofert i nie dotyczy udzielonych wyjaśnień zgodnie z art. 284 ust. 2 Pzp.
3. Treść zapytań wraz z wyjaśnieniami Zamawiający przekaże Wykonawcy bez ujawniania źródła zapytania oraz zamieści na stronie internetowej prowadzonego postępowania (profil nabywcy: https://ww.platformazakupowa.pl/pn/asp_wroc Sekcja „Komunikaty”).
Jeżeli Zamawiający nie udzieli wyjaśnień w terminie, o którym mowa w pkt 2, przedłuży termin składania ofert o czas niezbędny do zapoznania się wszystkich Wykonawców z wyjaśnieniami niezbędnymi do należytego przygotowania i złożenia oferty.
4. W przypadku gdy wniosek o wyjaśnienie treści SWZ nie wpłynął w terminie, o którym mowa w pkt 2, Zamawiający nie ma obowiązku udzielania wyjaśnień SWZ oraz obowiązku przedłużania terminu składania ofert.
5. Przedłużenie terminu składania ofert nie wpływa na bieg terminu składania wniosku o wyjaśnienie treści SWZ.
6. Zamawiający nie przewiduje zwołania zebrania, o którym mowa w art. 285 ust. 1 Pzp.
7. W uzasadnionych przypadkach Zamawiający może przed upływem terminu składania ofert zmienić treść Specyfikacji Warunków Zamówienia. Dokonana w ten sposób zmiana zostanie udostępniona na stronie internetowej prowadzonego postępowania (profil nabywcy: https://ww.platformazakupowa.pl/pn/asp_wroc Sekcja „Komunikaty”).
8. W przypadku gdy zmiana treści SWZ jest istotna dla sporządzenia oferty lub wymaga od Wykonawców dodatkowego czasu na zapoznanie się ze zmianą treści SWZ i przygotowanie ofert, Zamawiający przedłuży termin składania ofert o czas niezbędny na ich przygotowanie.
9. Zamawiający informuje Wykonawców o przedłużonym terminie składania ofert odpowiednio przez zamieszczenie informacji na stronie internetowej prowadzonego postępowania, na której została odpowiednio udostępniona SWZ (profil nabywcy: https://ww.platformazakupowa.pl/pn/asp_wroc Sekcja „Komunikaty”).
10. W przypadku gdy zmiana treści SWZ prowadzi do zmiany treści ogłoszenia o zamówieniu, Zamawiający zamieszcza w Biuletynie Zamówień Publicznych ogłoszenie o zmianie ogłoszenia.

XII. TERMIN ZWIĄZANIA OFERTA

1. Wykonawca będzie związany ofertą przez okres **30 dni**, tj. do **dnia: 30.06.2022 r.** Bieg terminu związania ofertą rozpoczyna się wraz z upływem terminu składania ofert.
2. W przypadku gdy wybór najkorzystniejszej oferty nie nastąpi przed upływem terminu związania ofertą wskazanego w ust. 1, Zamawiający przed upływem terminu związania ofertą zwraca się

jednokrotnie do Wykonawców o wyrażenie zgody na przedłużenie tego terminu o wskazywany przez niego okres, nie dłuższy niż 30 dni. Przedłużenie terminu związania ofertą wymaga złożenia przez Wykonawcę pisemnego oświadczenia o wyrażeniu zgody na przedłużenie terminu związania ofertą.

XIII. WADIUM

Zamawiający nie wymaga wniesienia wadium.

XIV. ZABEZPIECZENIE NALEŻYTEGO WYKONANIA UMOWY

1. Wykonawca, którego oferta zostanie wybrana, zobowiązany jest do wniesienia zabezpieczenia należytego wykonania umowy najpóźniej w dniu jej zawarcia na kwotę stanowiącą **3%** ceny całkowitej brutto podanej w ofercie w formach określonych w art. 450 ust. 1 Pzp.
2. Zabezpieczenie może być wniesione, według wyboru Wykonawcy, w jednej lub w kilku następujących formach:
 - a) w pieniądzu,
 - b) w poręczeniach bankowych lub poręczeniach spółdzielczej kasy oszczędnościowo-kredytowej, z tym że zobowiązanie kasy jest zawsze zabezpieczeniem pieniężnym,
 - c) w gwarancjach bankowych,
 - d) w gwarancjach ubezpieczeniowych,
 - e) w poręczeniach udzielonych przez podmioty, o których mowa w art. 6b ust. 5 pkt 2 ustawy z dnia 9 listopada 2000 r. o utworzeniu Polskiej Agencji Rozwoju Przedsiębiorczości (tj. Dz. U. z 2019 r. poz. 310 ze zm.).

Zamawiający nie wyraża zgody na wniesienie zabezpieczenia w formach określonych w art. 450 ust. 2 Pzp.

3. Zabezpieczenie wnoszone w pieniądzu Wykonawca wpłaca przelewem na wskazany przez Zamawiającego rachunek bankowy. Wniesienie zabezpieczenia należytego wykonania umowy w pieniądzu będzie skuteczne z chwilą uznania rachunku bankowego Zamawiającego kwotą zabezpieczenia.

Zabezpieczenie wniesione w innej formie niż pieniądź musi być złożone w oryginale i wystawione na Zamawiającego, którego dane zostały podane w rozdziale I SWZ.

4. Z treści zabezpieczenia przedstawionego w formie gwarancji/poręczenia winno wynikać, że bank, poręczyciel, ubezpieczyciel, zapłaci na rzecz Zamawiającego w terminie maksymalnie 30 dni od pisemnego żądania kwotą zabezpieczenia na pierwsze żądanie Zamawiającego bez odwołania, bez warunku, niezależnie od kwestionowania czy zastrzeżeń Wykonawcy i bez dochodzenia czy wezwanie Zamawiającego jest uzasadnione, czy nie.
5. Gwarancje i poręczenia muszą podlegać prawu polskiemu. Wszystkie spory dotyczące gwarancji i poręczeń będą rozstrzygane zgodnie z prawem polskim przez polskie sądy powszechne.
6. W przypadku gdy zabezpieczenie należytego wykonania umowy będzie wnoszone w formie innej niż pieniądź, Zamawiający zastrzega sobie prawo do akceptacji projektu ww. dokumentu.
7. Zamawiający zwróci zabezpieczenie należytego wykonania umowy w wysokości 70% w terminie do 30 dni od dnia wykonania zamówienia i uznania przez Zamawiającego za należyte wykonane.
8. Zabezpieczenie należytego wykonania umowy w wysokości 30%, pozostawione zostanie na zabezpieczenie roszczeń z tytułu rękojmi za wady lub gwarancji i zostanie zwrócone nie później niż w 15 dniu po upływie okresu rękojmi za wady lub gwarancji.
9. Wykonawcy wspólnie ubiegający się o udzielenie zamówienia publicznego ponoszą solidarną odpowiedzialność za wykonanie umowy i wniesienie należytego wykonania umowy.

XV. POLEGANIE NA ZASOBACH INNYCH PODMIOTÓW

1. Wykonawca może w celu potwierdzenia spełniania warunków udziału w postępowaniu polegać na zdolnościach technicznych lub zawodowych podmiotów udostępniających zasoby, niezależnie od charakteru prawnego łączących go z nimi stosunków prawnych.

2. W odniesieniu do warunków dotyczących doświadczenia, Wykonawcy mogą polegać na zdolnościach podmiotów udostępniających zasoby, **jeśli podmioty te wykonają świadczenie, do realizacji którego te zdolności są wymagane.**

3. Wykonawca, który polega na zdolnościach lub sytuacji podmiotów udostępniających zasoby, składa, wraz z ofertą, **zobowiązanie podmiotu** udostępniającego zasoby do oddania mu do dyspozycji niezbędnych zasobów na potrzeby realizacji danego zamówienia lub inny podmiotowy środek dowodowy potwierdzający, że Wykonawca, realizując zamówienie, będzie dysponował niezbędnymi zasobami tych podmiotów. Proponowany wzór oświadczenia stanowi **załącznik nr 7 do SWZ**. Zobowiązanie podmiotu udostępniającego zasoby winno potwierdzać, że stosunek łączący Wykonawcę z podmiotami udostępniającymi zasoby, gwarantuje rzeczywisty dostęp do tych zasobów oraz określa w szczególności: - zakres dostępnych Wykonawcy zasobów podmiotu udostępniającego te zasoby, - sposób i okres udostępniania Wykonawcy i wykorzystania przez niego zasobów podmiotu udostępniającego te zasoby przy wykonywaniu zamówienia, - czy i w jakim zakresie podmiot udostępniający te zasoby, na zdolnościach którego Wykonawca polega w odniesieniu do warunków udziału w postępowaniu dotyczących wykształcenia, kwalifikacji zawodowych lub doświadczenia zrealizuje roboty budowlane lub usługi, których wskazane zdolności dotyczą.

4. Zamawiający ocenia, czy udostępniane Wykonawcy przez podmioty udostępniające zasoby zdolności techniczne lub zawodowe, pozwalają na wykazanie przez Wykonawcę spełnienia warunków udziału w postępowaniu, a także bada, czy nie zachodzą wobec tego podmiotu podstawy wykluczenia, które zostały przewidziane względem Wykonawcy.

5. Jeżeli zdolności techniczne lub zawodowe podmiotu udostępniającego zasoby nie potwierdzają spełnienia przez Wykonawcę warunków udziału w postępowaniu lub zachodzą wobec tego podmiotu podstawy wykluczenia, Zamawiający żąda, aby Wykonawca, w terminie określonym przez Zamawiającego, zastąpił ten podmiot innym podmiotem lub podmiotami albo wykazał, że samodzielnie spełnia warunki udziału w postępowaniu.

6. **UWAGA:** Wykonawca nie może, po upływie terminu składania ofert, powoływać się na zdolności lub sytuację podmiotów udostępniających zasoby, jeżeli na etapie składania ofert nie polegał on w danym zakresie na zdolnościach lub sytuacji podmiotów udostępniających zasoby.

7. Wykonawca, w przypadku polegania na zdolnościach lub sytuacji podmiotów udostępniających zasoby, przedstawia, wraz z **oświadczeniem - załącznik nr 7 do SWZ**, także **oświadczenie-załącznik nr 8a i 8b do SWZ podmiotu udostępniającego zasoby**, potwierdzające brak podstaw wykluczenia tego podmiotu oraz odpowiednio spełnianie warunków udziału w postępowaniu, w zakresie, w jakim Wykonawca powołuje się na jego zasoby.

8. Szczegółowy opis spełniania warunków udziału w tym dla podmiotów udostępniających zasoby zawiera SWZ, Rozdział XXII.

XVI. INFORMACJA DLA WYKONAWCÓW WSPÓLNIE UBIEGAJĄCYCH SIĘ O UDZIELENIE ZAMÓWIENIA

1. Wykonawcy mogą wspólnie ubiegać się o udzielenie zamówienia. W takim przypadku Wykonawcy ustanawiają pełnomocnika do reprezentowania ich w postępowaniu albo do reprezentowania i zawarcia umowy w sprawie zamówienia publicznego. Pełnomocnictwo winno być załączone do oferty.

2. W przypadku Wykonawców wspólnie ubiegających się o udzielenie zamówienia, **oświadczenia-załącznik nr 8a i 8b do SWZ**, o których mowa w Rozdziale XVI SWZ, składa **każdy** z Wykonawców. Oświadczenia te potwierdzają brak podstaw wykluczenia oraz spełnianie warunków udziału w zakresie, w jakim każdy z Wykonawców wykazuje spełnianie warunków udziału w postępowaniu.

3. Wykonawcy wspólnie ubiegający się o udzielenie zamówienia dołączają do oferty oświadczenie, z którego wynika, które roboty budowlane wykonają poszczególni Wykonawcy (**załącznik nr 9 do SWZ**).

4. Wykonawcy wspólnie ubiegający się o udzielenie zamówienia ponoszą solidarną odpowiedzialność za wykonanie umowy i wniesienie zabezpieczenia należytego wykonania umowy.

5. Szczegółowy opis spełniania warunków udziału, w tym dla podmiotów ubiegających się wspólnie o udzielenie zamówienia, zawiera SWZ, Rozdział XXII.

XVII. WYKAZ OŚWIADCZEŃ I DOKUMENTÓW, KTÓRE WYKONAWCA SKŁADA WRAZ Z OFERTĄ
--

DO OFERTY NALEŻY DOŁĄCZYĆ:

1. **Formularz ofertowy** – do wykorzystania wzór, stanowiący **załącznik nr 6 do SWZ** (podpisany kwalifikowanym podpisem elektronicznym lub podpisem zaufanym lub podpisem osobistym).

Jeżeli Wykonawca będzie realizował przedmiot zamówienia z pomocą podwykonawców - Zamawiający wymaga, aby Wykonawca, który zamierza powierzyć wykonanie **części zamówienia podwykonawcom, zamieścić informacje o podwykonawcach w formularzu ofertowym.**

2. **Pełnomocnictwo upoważniające do złożenia oferty** - o ile ofertę składa pełnomocnik.

Pełnomocnictwo musi być złożone w oryginale w takiej samej formie, jak składana oferta (tj. w formie elektronicznej lub postaci elektronicznej opatrzonej podpisem zaufanym, lub podpisem osobistym). Dopuszcza się także złożenie elektronicznej kopii (skanu) pełnomocnictwa sporządzonego uprzednio w formie pisemnej, w formie elektronicznego poświadczenia sporządzonego stosownie do art. 97 § 2 ustawy z dnia 14 lutego 1991 r.- Prawo o notariacie, które to poświadczenie notariusz opatruje kwalifikowanym podpisem elektronicznym. Zamawiający dopuszcza również skan pełnomocnictwa sporządzonego uprzednio w formie pisemnej opatrzonej kwalifikowanym podpisem elektronicznym lub podpisem zaufanym, lub podpisem osobistym mocodawcy. Elektroniczna kopia pełnomocnictwa nie może być uwierzytelniona przez upelnomocnionego.

Jeżeli z dokumentu określającego status prawny Wykonawcy lub z pełnomocnictwa wynika, iż do reprezentowania Wykonawcy upoważnionych jest łącznie kilka osób, dokumenty wchodzące w skład oferty muszą być podpisane przez wszystkie te osoby. W innym przypadku, niezbędne jest dołączenie do oferty pełnomocnictwa dla osoby działającej w imieniu Wykonawcy. Pełnomocnictwo w sposób jednoznaczny winno określać, do jakich czynności upoważniona jest osoba podpisująca ofertę.

3. **Oświadczenie Wykonawcy o niepodleganiu wykluczeniu z postępowania oraz spełnianiu warunków udziału**- wzór oświadczenia o niepodleganiu wykluczeniu stanowi zał. nr 8a i 8b do SWZ (podpisane kwalifikowanym podpisem elektronicznym lub podpisem zaufanym, lub podpisem osobistym).

Zamawiający w niniejszym postępowaniu **nie żąda** oświadczeń o wykluczeniu dotyczących podwykonawców, o ile nie są oni podmiotami, na zasoby których Wykonawca powołuje się w celu wykazania spełnienia warunków udziału w postępowaniu

3.1. Wykonawca, który powołuje się na zasoby innych podmiotów, przedstawia wraz z oświadczeniem, o którym mowa w pkt 3, także oświadczenie podmiotu udostępniającego zasoby potwierdzające brak wykluczenia tego podmiotu oraz odpowiednio spełnianie warunków udziału w postępowaniu w zakresie, w jakim Wykonawca powołuje się na jego zasoby **oraz** oświadczenie (zobowiązanie) podmiotu udostępniającego zasoby do oddania mu do dyspozycji niezbędnych zasobów na potrzeby realizacji danego zamówienia lub inny podmiotowy środek dowodowy potwierdzający, że Wykonawca, realizując zamówienie, będzie dysponował niezbędnymi zasobami tych podmiotów- podpisane przez ten podmiot/podmioty kwalifikowanym podpisem elektronicznym lub podpisem zaufanym, lub podpisem osobistym. Wzór oświadczenia stanowi **załącznik nr 7 do SWZ.**

Oświadczenie składa się przez osobę uprawnioną do reprezentacji podmiotu trzeciego (w oryginale).

3.2. W przypadku wspólnego ubiegania się o zamówienie przez Wykonawców, oświadczenie o niepoleganiu wykluczeniu i spełnianiu warunków udziału, o którym mowa w pkt 3 (**załącznik nr 8a i 8b do SWZ**) składa **każdy** z Wykonawców (podpisany kwalifikowanym podpisem elektronicznym lub podpisem zaufanym, lub podpisem osobistym). Oświadczenie to ma potwierdzać spełnienie warunków udziału w postępowaniu, brak podstaw wykluczenia w zakresie, w którym każdy z Wykonawców wykazuje spełnienie warunków udziału i brak podstaw wykluczenia.

3.2.1. Wykonawcy **wspólnie** ubiegający się o udzielenie zamówienia dołączają do oferty oświadczenie, z którego wynika, które roboty budowlane wykonają poszczególni Wykonawcy (**proponowany załącznik nr 9 do SWZ**).

3.2.3. Wykonawcy **wspólnie** ubiegający się o udzielenie zamówienia załączają do oferty **pełnomocnictwo** dla osoby do reprezentowania ich w postępowaniu albo do reprezentowania i zawarcia umowy w sprawie zamówienia publicznego. Dokument ten winien być podpisany przez osobę/osoby uprawnioną/(-e) do jego udzielenia, tj. zgodnie z formą reprezentacji każdego

z Wykonawców (podpisany kwalifikowanym podpisem elektronicznym lub podpisem zaufanym, lub podpisem osobistym).

W przypadku wspólników spółki cywilnej dopuszczalne jest przedłożenie **umowy spółki cywilnej**, z której wynika zakres i sposób reprezentacji, a w przypadku konsorcjum przedłożenie umowy konsorcjum.

3.2.4. Jeżeli Wykonawca będzie realizował przedmiot zamówienia z pomocą **podwykonawców**– Zamawiający wymaga, aby Wykonawca, który zamierza powierzyć wykonanie części zamówienia podwykonawcom, w celu wykazania braku istnienia wobec nich podstaw wykluczenia z udziału w postępowaniu zamieścił informacje o podwykonawcach w oświadczeniu (**załącznik nr 8a pkt 3**).

XVIII. PODMIOTOWE ŚRODKI DOWODOWE. OŚWIADCZENIA I DOKUMENTY, JAKIE ZOBOWIĄZANI SĄ DOSTARCZYĆ WYKONAWCY W CELU POTWIERDZENIA SPEŁNIANIA WARUNKÓW UDZIAŁU W POSTĘPOWANIU ORAZ WYKAZANIA BRAKU PODSTAW WYKLUCZENIA
--

1. Zgodnie z art. 274 Pzp Zamawiający wzywa Wykonawcę, którego oferta została najwyżej oceniona, do złożenia w wyznaczonym terminie, **nie krótszym niż 5 dni** od dnia wezwania, podmiotowych środków dowodowych, jeżeli wymagał ich złożenia w ogłoszeniu o zamówieniu lub dokumentach zamówienia, aktualnych na dzień złożenia podmiotowych środków dowodowych.

2. Podmiotowe środki dowodowe wymagane od Wykonawcy obejmują:

W celu potwierdzenia spełnienia warunków udziału dotyczących zdolności technicznej i zawodowej:

a) Wykaz robót budowlanych wykonanych nie wcześniej niż w okresie ostatnich 5 lat, a jeżeli okres prowadzenia działalności jest krótszy- w tym okresie, porównywalnych z robotami budowlanymi, stanowiącymi przedmiot zamówienia, wraz z podaniem ich rodzaju, wartości, daty, miejsca wykonania i podmiotów, na rzecz których roboty te zostały wykonane, oraz załączeniem dowodów, określających, czy te roboty budowlane zostały wykonane należycie, w szczególności informacji o tym, czy roboty zostały wykonane zgodnie z przepisami prawa budowlanego i prawidłowo ukończone, przy czym dowodami, o których mowa, są referencje bądź inne dokumenty sporządzone przez podmiot, na rzecz którego roboty budowlane były wykonywane, a jeżeli z uzasadnionej przyczyny o obiektywnym charakterze Wykonawca nie jest w stanie uzyskać tych dokumentów– inne odpowiednie dokumenty (proponowany wzór wykazu- **załącznik nr 10 do SWZ**).

b) Wykaz osób skierowanych przez Wykonawcę do realizacji zamówienia publicznego, w szczególności odpowiedzialnych za kierowanie robotami publicznymi wraz z informacjami na temat ich kwalifikacji zawodowych, uprawnień, doświadczenia i wykształcenia, niezbędnych do wykonania zamówienia publicznego, a także zakresu wykonywanych przez nie czynności oraz informacje o podstawie dysponowania tymi osobami (proponowany wzór wykazu- **załącznik nr 11 do SWZ**).

3. Wykonawca nie jest zobowiązany do złożenia podmiotowych środków dowodowych, które Zamawiający posiada, jeżeli Wykonawca wskaże te środki oraz potwierdzi ich prawidłowość i aktualność.

4. W zakresie nieuregulowanym ustawą Pzp lub niniejszą SWZ do oświadczeń i dokumentów składanych przez Wykonawcę w postępowaniu zastosowanie mają w szczególności przepisy rozporządzenia Ministra Rozwoju Pracy i Technologii z dnia 23 grudnia 2020 r. w sprawie podmiotowych środków dowodowych oraz innych dokumentów lub oświadczeń, jakich może żądać Zamawiający od Wykonawcy, oraz rozporządzenia Prezesa Rady Ministrów z dnia 30 grudnia 2020 r. w sprawie sposobu sporządzania i przekazywania informacji oraz wymagań technicznych dla dokumentów elektronicznych oraz środków komunikacji elektronicznej w postępowaniu o udzielenie zamówienia publicznego lub konkursie.

6. Jeżeli Wykonawca nie złoży oświadczeń lub dokumentów potwierdzających okoliczności, o których mowa w art. 57 Pzp lub innych dokumentów niezbędnych do przeprowadzenia postępowania oświadczenia lub dokumenty są niekompletne, zawierają błędy lub budzą wskazane przez Zamawiającego wątpliwości, Zamawiający wezwie do ich złożenia, uzupełnienia, poprawienia w terminie przez siebie wskazanym, chyba że, mimo ich złożenia, oferta Wykonawcy podlegałaby odrzuceniu albo konieczne byłoby unieważnienie postępowania.

XIX. SPOSÓB ORAZ TERMIN SKŁADANIA OFERT

1. Ofertę wraz z wymaganymi dokumentami należy umieścić na platformazakupowa.pl pod adresem: https://ww.platformazakupowa.pl/pn/asp_wroc w myśl ustawy Pzp na stronie internetowej prowadzonego postępowania do dnia **01.06.2022 r. do godz. 12:00**.
2. Do oferty należy dołączyć wszystkie wymagane w SWZ dokumenty.
3. Po wypełnieniu formularza składania oferty lub wniosku i dołączenia wszystkich wymaganych załączników należy kliknąć przycisk „Przejdź do podsumowania”.
4. Oferta lub wniosek składane elektronicznie muszą zostać podpisane elektronicznym podpisem kwalifikowanym, podpisem zaufanym lub podpisem osobistym. W procesie składania oferty za pośrednictwem platformazakupowa.pl, Wykonawca powinien złożyć podpis bezpośrednio na dokumentach przesłanych za pośrednictwem platformazakupowa.pl. Zalecamy stosowanie podpisu na każdym załączonym pliku osobno, w szczególności wskazanych w art. 63 ust 1 oraz ust. 2 Pzp, gdzie zaznaczono, iż oferty, wnioski o dopuszczenie do udziału w postępowaniu oraz oświadczenie, o którym mowa w art. 125 ust. 1 sporządza się, pod rygorem nieważności, w postaci lub formie elektronicznej i opatruje się odpowiednio w odniesieniu do wartości postępowania kwalifikowanym podpisem elektronicznym, podpisem zaufanym lub podpisem osobistym.
5. Za datę złożenia oferty przyjmuje się datę jej przekazania w systemie (platformie) w drugim kroku składania oferty poprzez kliknięcie przycisku „Złóż ofertę” i wyświetlenie się komunikatu, że oferta została zaszyfrowana i złożona.
6. Szczegółowa instrukcja dla Wykonawców, dotycząca złożenia, zmiany i wycofania oferty znajduje się na stronie internetowej pod adresem: <https://platformazakupowa.pl/strona/45-instrukcje>

XX. TERMIN OTWARCIA OFERT

1. Otwarcie ofert następuje niezwłocznie po upływie terminu składania ofert, nie później niż następnego dnia po dniu, w którym upłynął termin składania ofert, tj. **01.06.2022 r. o godz. 12:15**.
2. Jeżeli otwarcie ofert następuje przy użyciu systemu teleinformatycznego, w przypadku awarii tego systemu, która powoduje brak możliwości otwarcia ofert w terminie określonym przez Zamawiającego, otwarcie ofert następuje niezwłocznie po usunięciu awarii.
3. Zamawiający poinformuje o zmianie terminu otwarcia ofert na stronie internetowej prowadzonego postępowania.
4. Zamawiający, najpóźniej przed otwarciem ofert, udostępnia na stronie internetowej prowadzonego postępowania informację o kwocie, jaką zamierza przeznaczyć na sfinansowanie zamówienia.
5. Zamawiający, niezwłocznie po otwarciu ofert, udostępnia na stronie internetowej prowadzonego postępowania informacje o:
 - 1) nazwach albo imionach i nazwiskach oraz siedzibach lub miejscach prowadzonej działalności gospodarczej, albo miejscach zamieszkania Wykonawców, których oferty zostały otwarte; 2) cenach lub kosztach zawartych w ofertach.Informacja zostanie opublikowana na stronie postępowania na platformazakupowa.pl w sekcji „Komunikaty”.

XXI. PODSTAWY WYKLUCZENIA Z POSTĘPOWANIA

O udzielenie zamówienia mogą ubiegać się Wykonawcy, którzy nie podlegają wykluczeniu na podstawie art. 108 ust. 1 ustawy Pzp, z zastrzeżeniem art. 110 ust. 2 ustawy Pzp.

1. Zgodnie z art. 108 ust. 1 ustawy Pzp, z postępowania o udzielenie zamówienia wyklucza się Wykonawcę:
 - 1) będącego osobą fizyczną, którego prawomocnie skazano za przestępstwo:
 - a) udziału w zorganizowanej grupie przestępczej albo związku mającym na celu popełnienie przestępstwa lub przestępstwa skarbowego, o którym mowa w art. 258 Kodeksu karnego;
 - b) handlu ludźmi, o którym mowa w art. 189 a Kodeksu karnego;
 - c) o którym mowa w art. 228–230a, art. 250a Kodeksu karnego lub w art. 46 lub art. 48 ustawy z dnia 25 czerwca 2010 r. o sporcie;

- d) finansowania przestępstwa o charakterze terrorystycznym, o którym mowa w art. 165a Kodeksu karnego, lub przestępstwo udaremniania lub utrudniania stwierdzenia przestępnego pochodzenia pieniędzy lub ukrywania ich pochodzenia, o którym mowa w art. 299 Kodeksu karnego;
- e) o charakterze terrorystycznym, o którym mowa w art. 115 §20 Kodeksu karnego, lub mające na celu popełnienie tego przestępstwa;
- f) pracy małoletnich cudzoziemców powierzenia wykonywania pracy małoletniemu cudzoziemcowi, o którym mowa w art. 9 ust. 2 ustawy z dnia 15 czerwca 2012 r. o skutkach powierzania wykonywania pracy cudzoziemcom przebywającym wbrew przepisom na terytorium Rzeczypospolitej Polskiej (Dz.U. poz.769),
- g) przeciwko obrotowi gospodarczemu, o których mowa w art. 296–307 Kodeksu karnego, przestępstwo oszustwa, o którym mowa w art. 286 Kodeksu karnego, przestępstwo przeciwko wiarygodności dokumentów, o których mowa w art. 270–277d Kodeksu karnego, lub przestępstwo skarbowe;
- h) o którym mowa w art. 9 ust. 1 i 3 lub art. 10 ustawy z dnia 15 czerwca 2012r. o skutkach powierzania wykonywania pracy cudzoziemcom przebywającym wbrew przepisom na terytorium Rzeczypospolitej Polskiej
– lub za odpowiedni czyn zabroniony określony w przepisach prawa obcego;
- 2) jeżeli urzędującego członka jego organu zarządzającego lub nadzorczego, wspólnika spółki w spółce jawnej lub partnerskiej albo komplementariusza w spółce komandytowej lub komandytowo-akcyjnej, lub prokurenta prawomocnie skazano za przestępstwo, o którym mowa w pkt 1;
- 3) wobec którego wydano prawomocny wyrok sądu lub ostateczną decyzję administracyjną o zaleganiu z uiszczeniem podatków, opłat lub składek na ubezpieczenie społeczne lub zdrowotne, chyba że Wykonawca odpowiednio przed upływem terminu do składania wniosków o dopuszczenie do udziału w postępowaniu albo przed upływem terminu składania ofert dokonał płatności należnych podatków, opłat lub składek na ubezpieczenie społeczne lub zdrowotne wraz z odsetkami lub grzywnami, lub zawarł wiążące porozumienie w sprawie spłaty tych należności;
- 4) wobec którego prawomocnie orzeczono zakaz ubiegania się o zamówienia publiczne;
- 5) jeżeli Zamawiający może stwierdzić, na podstawie wiarygodnych przesłanek, że Wykonawca zawarł z innymi Wykonawcami porozumienie mające na celu zakłócenie konkurencji, w szczególności, jeżeli, należąc do tej samej grupy kapitałowej w rozumieniu ustawy z dnia 16 lutego 2007 r. o ochronie konkurencji i konsumentów, złożyli odrębne oferty, oferty częściowe lub wnioski o dopuszczenie do udziału w postępowaniu, chyba że wykażą, że przygotowali te oferty lub wnioski niezależnie od siebie;
- 6) jeżeli, w przypadkach, o których mowa w art. 85 ust. 1, doszło do zakłócenia konkurencji wynikającego z wcześniejszego zaangażowania tego Wykonawcy lub podmiotu, który należy z Wykonawcą do tej samej grupy kapitałowej w rozumieniu ustawy z dnia 16 lutego 2007 r. o ochronie konkurencji i konsumentów, chyba że spowodowane tym zakłócenie konkurencji może być wyeliminowane w inny sposób niż przez wykluczenie Wykonawcy z udziału w postępowaniu o udzielenie zamówienia.
- 7) na podstawie art. 7 ust. 1 Ustawy z dnia 13 kwietnia 2022 r. o szczególnych rozwiązaniach w zakresie przeciwdziałania wspieraniu agresji na Ukrainę oraz służących ochronie bezpieczeństwa narodowego, zwana dalej „ustawą” – (Dz. U. 15 kwietnia 2022 r., z poz. 835), z postępowania o udzielenie zamówienia publicznego lub konkursu prowadzonego na podstawie ustawy Pzp wyklucza się:
- a) wykonawcę oraz uczestnika konkursu wymienionego w wykazach określonych w rozporządzeniu 765/2006 i rozporządzeniu 269/2014 albo wpisanego na listę na podstawie decyzji w sprawie wpisu na listę rozstrzygającej o zastosowaniu środka, o którym mowa w art. 1 pkt 3 ustawy;
- c) wykonawcę oraz uczestnika konkursu, którego beneficjentem rzeczywistym w rozumieniu ustawy z dnia 1 marca 2018 r. o przeciwdziałaniu praniu pieniędzy oraz finansowaniu terroryzmu (Dz. U. z 2022 r. poz. 593 i 655) jest osoba wymieniona w wykazach określonych w rozporządzeniu 765/2006 i rozporządzeniu 269/2014 albo wpisana na listę lub będąca takim beneficjentem rzeczywistym od dnia 24 lutego 2022 r., o ile została wpisana na listę na podstawie decyzji w sprawie wpisu na listę rozstrzygającej o zastosowaniu środka, o którym mowa w art. 1 pkt 3 ustawy;

d) wykonawcę oraz uczestnika konkursu, którego jednostką dominującą w rozumieniu art. 3 ust. 1 pkt 37 ustawy z dnia 29 września 1994 r. o rachunkowości (Dz. U. z 2021 r. poz. 217, 2105 i 2106), jest podmiot wymieniony w wykazach określonych w rozporządzeniu 765/2006 i rozporządzeniu 269/2014 albo wpisany na listę lub będący taką jednostką dominującą od dnia 24 lutego 2022 r., o ile został wpisany na listę na podstawie decyzji w sprawie wpisu na listę rozstrzygającej o zastosowaniu środka, o którym mowa w art. 1 pkt 3 ustawy.

2. Zamawiający nie przewiduje wykluczenia Wykonawcy w zakresie podstaw określonych w art. 109 ustawy Pzp.

3. Wykonawca może zostać wykluczony przez Zamawiającego na każdym etapie postępowania o udzielenie zamówienia.

4. Wykonawca nie podlega wykluczeniu w okolicznościach określonych w art. 108 ust. 1 pkt 1, 2 i 5 ustawy Pzp, jeżeli udowodni Zamawiającemu, że spełnił łącznie następujące przesłanki:

1) naprawił lub zobowiązał się do naprawienia szkody wyrządzonej przestępstwem, wykroczeniem lub swoim nieprawidłowym postępowaniem, w tym poprzez zadośćuczynienie pieniężne;

2) wyczerpująco wyjaśnił fakty i okoliczności związane z przestępstwem, wykroczeniem lub swoim nieprawidłowym postępowaniem oraz spowodowanymi przez nie szkodami, aktywnie współpracując odpowiednio z właściwymi organami, w tym organami ścigania, lub Zamawiającym;

3) podjął konkretne środki techniczne, organizacyjne i kadrowe, odpowiednie dla zapobiegania dalszym przestępstwom, wykroczeniom lub nieprawidłowemu postępowaniu, w szczególności:

a) zerwał wszelkie powiązania z osobami lub podmiotami odpowiedzialnymi za nieprawidłowe postępowanie Wykonawcy,

b) zreorganizował personel,

c) wdrożył system sprawozdawczości i kontroli,

d) utworzył struktury audytu wewnętrznego do monitorowania przestrzegania przepisów, wewnętrznych regulacji lub standardów,

e) wprowadził wewnętrzne regulacje dotyczące odpowiedzialności i odszkodowań za nieprzestrzeganie przepisów, wewnętrznych regulacji lub standardów.

5. Zamawiający oceni, czy podjęte przez Wykonawcę czynności, o których mowa w pkt 4, są wystarczające do wykazania jego rzetelności, uwzględniając wagę i szczególne okoliczności czynu Wykonawcy. Jeżeli podjęte przez Wykonawcę czynności, o których mowa w ust. 2, nie są wystarczające do wykazania jego rzetelności, Zamawiający wyklucza Wykonawcę.

6. Wykluczenie Wykonawcy następuje zgodnie z art. 111 Pzp.

XXII. WARUNKI UDZIAŁU W POSTĘPOWANIU

1. O udzielenie zamówienia mogą ubiegać się Wykonawcy, którzy nie podlegają wykluczeniu na zasadach określonych w Rozdziale XXI SWZ, oraz spełniają określone przez Zamawiającego warunki udziału w postępowaniu.

2. O udzielenie zamówienia mogą ubiegać się Wykonawcy, którzy spełniają warunki dotyczące:

1) zdolności do występowania w obrocie gospodarczym:

Zamawiający nie stawia warunku w powyższym zakresie;

2) uprawnień do prowadzenia określonej działalności gospodarczej lub zawodowej, o ile wynika to z odrębnych przepisów:

Zamawiający nie stawia warunku w powyższym zakresie;

3) sytuacji ekonomicznej lub finansowej:

Zamawiający nie stawia warunku w powyższym zakresie;

4) zdolności technicznej i zawodowej:

a) Wykonawca spełni warunek zdolności technicznej, jeżeli wykaże, że w okresie 5 ostatnich lat przed upływem terminu składania ofert, a jeżeli okres prowadzenia działalności jest krótszy - w tym okresie, należycie wykonał:

- minimum 1 robotę budowlaną, polegającą na wykonaniu prac ogólnobudowlanych lub remontowych o wartości co najmniej **185 000,00 zł brutto**, gdzie każda (wartość ogólna robót) realizowana była w ramach jednego zadania inwestycyjnego;

b) Wykonawca spełni warunek zdolności zawodowej, jeżeli wykaże, że dysponuje osobą zdolną do wykonania zamówienia, tj. **kierownikiem robót, posiadającym kwalifikacje zawodowe-uprawnienia w specjalności konstrukcyjno-budowlanej**, do pełnienia samodzielnych funkcji technicznych w budownictwie, zgodnie z ustawą z dnia 7 lipca 1994 r. Prawo budowlane (tekst jednolity, Dz. U. 2016 r. poz. 290 ze zm.) uprawniające do kierowania i nadzorowania robót budowlanych bez ograniczeń, oraz posiadającym minimum 5-letnie doświadczenie jako kierownik robót/budowy - potwierdzone wpisami do dzienników budów.

3. Ilekroć Zamawiający wymaga określonych uprawnień budowlanych, rozumie przez to uprawnienia budowlane, zapewniające prawo do wykonywania na terenie Rzeczypospolitej Polskiej zawodu inżyniera budownictwa, wydane na podstawie aktualnie obowiązującej ustawy z dnia 7 lipca 1994 r. Prawo budowlane (tekst jednolity, Dz. U. 2016 r. poz. 290 ze zm.) oraz odpowiadające im ważne uprawnienia budowlane, wydane na podstawie uprzednio obowiązujących przepisów prawa lub odpowiadające im uprawnienia nabyte w innych niż RP państwach członkowskich Unii Europejskiej, Konfederacji Szwajcarskiej lub w państwach członkowskich Europejskiego Porozumienia o Wolnym Handlu (EFTA)- stron umowy o Europejskim Obszarze Gospodarczym, które zostały uznane na zasadach przewidzianych w ustawie z dnia z dnia 22 grudnia 2015 r. o zasadach uznawania kwalifikacji zawodowych nabytych w państwach członkowskich Unii Europejskiej (Dz. U. 2016 r. poz. 65).

4. **W przypadku Wykonawców wspólnie** ubiegających się o udzielenie zamówienia warunek, o którym mowa:

- w ust. 2 pkt 4 ppkt a) SWZ zostanie spełniony, jeżeli co najmniej jeden z Wykonawców wspólnie ubiegających się o zamówienie potwierdzi, iż spełnia ten warunek. W przypadku Wykonawców wspólnie ubiegających się o udzielenie zamówienia warunek udziału w postępowaniu, warunek zdolności technicznej nie podlega sumowaniu, tj. jeden z Wykonawców wspólnie ubiegających się o udzielenie zamówienia musi wykazać się całym wymaganym doświadczeniem. Warunek **nie będzie spełniony**, jeżeli wszyscy Wykonawcy wspólnie ubiegający się o udzielenie zamówienia w sumie wykażą się wymaganym doświadczeniem, ale żaden z nich indywidualnie nie wykazał się całym wymaganym doświadczeniem;
- w ust. 2 pkt 4 ppkt b) SWZ zostanie spełniony, jeżeli co najmniej jeden z Wykonawców wspólnie ubiegających się o zamówienie potwierdzi, iż spełnia ten warunek.

Wykonawcy wspólnie ubiegający się o udzielenie zamówienia dołączają do oferty oświadczenie, z którego wynika, które roboty budowlane wykonają poszczególni Wykonawcy w odniesieniu do warunku, który został opisany w ust. 2 pkt 4 ppkt a) - zgodnie z załącznikiem nr 9 do SWZ.

5. Wykonawca może w celu potwierdzenia spełniania warunków udziału, o których mowa w ust. 2 pkt 4 ppkt a) i b) polegać na zdolnościach technicznych i zawodowych lub sytuacji finansowej, lub ekonomicznej **podmiotów UDOSTĘPNIAJĄCYCH ZASOBY (PODMIOT/PODMIOTY „TRZECIE”)** niezależnie od charakteru prawnego łączących go z nim stosunków prawnych na zasadach i warunkach tożsamy jak określono powyżej dla Wykonawców wspólnie ubiegających się o udzielenie zamówienia, tj. warunek, o którym mowa w:

- ust. 2 pkt 4 ppkt a) SWZ zostanie spełniony, jeżeli co najmniej jeden z podmiotów, na zasoby którego powołuje się Wykonawca, potwierdzi, iż spełnia ten warunek;
- ust. 2 pkt 4 ppkt b) SWZ zostanie spełniony, jeżeli co najmniej jeden z podmiotów, na zasoby którego powołuje się Wykonawca, potwierdzi, iż spełnia ten warunek.

5.1. Zgodnie z art. 118 ust. 2 Pzp - w odniesieniu do warunków dotyczących wykształcenia, kwalifikacji zawodowych lub doświadczenia- Wykonawcy mogą polegać na zdolnościach podmiotów udostępniających zasoby, jeśli te podmioty wykonają roboty budowlane lub usługi, do realizacji których te zdolności są wymagane.

Wykonawca, który polega na zdolnościach lub sytuacji podmiotów udostępniających zasoby składa wraz z ofertą zobowiązanie podmiotu udostępniającego (**załącznik nr 7**) zasoby do oddania mu do

dyspozycji niezbędnych zasobów na potrzeby realizacji danego zamówienia lub inny środek dowodowy potwierdzający, że Wykonawca, realizując zamówienia, będzie dysponował niezbędnymi zasobami tych podmiotów.

5.2. Podmiot, który zobowiązał się do udostępnienia zasobów, odpowiada solidarnie z Wykonawcą, który polega na jego sytuacji finansowej lub ekonomicznej, za szkodę poniesioną przez Zamawiającego powstałą w czasie realizowania przedmiotu umowy i spowodowaną przez Wykonawcę.

6. Zamawiający może na każdym etapie postępowania, uznać, że Wykonawca nie posiada wymaganych zdolności, jeżeli posiadanie przez Wykonawcę sprzecznych interesów, w szczególności zaangażowanie zasobów technicznych lub zawodowych Wykonawcy w inne przedsięwzięcia gospodarcze Wykonawcy może mieć negatywny wpływ na realizację zamówienia.

XXIII. SPOSÓB OBLICZENIA CENY

1. Cena podana w ofercie powinna zawierać wszystkie koszty związane z realizacją przedmiotu zamówienia, tj. w szczególności: koszty transportu, materiałów, ewentualnych upustów i rabatów oraz koszty pracy ponoszone przez Wykonawcę ustalane zgodnie z przepisami ustawy z dnia 10 października 2002 r. o minimalnym wynagrodzeniu za pracę (t.j., Dz. U. z 2018 r. poz. 2177 ze zmianami).

Cena ofertowa jest ceną ryczałtową. Definicję ryczału określa art. 632 Kodeksu cywilnego Ustawa z dnia 23 kwietnia 1964 r. Kodeks cywilny (Dz. U. Nr 16, poz. 93 z późniejszymi zmianami) ten rodzaj wynagrodzenia określa w art. 632 następująco:

§1. Jeżeli strony umówiły się o wynagrodzenie ryczałtowe, przyjmujący zamówienie nie może żądać podwyższenia wynagrodzenia, chociażby w czasie zawarcia umowy nie można było przewidzieć rozmiaru lub kosztów prac.

§2. Jeżeli jednak wskutek zmiany stosunków, której nie można było przewidzieć, wykonanie dzieła groziłoby przyjmującemu zamówienie rażącą stratą, sąd może podwyższyć ryczałt lub rozwiązać umowę.

1.1. W cenie powinny być również uwzględnione wszystkie opłaty celne, wszystkie podatki, itp. wraz z podatkiem od towarów i usług (VAT). Cena powinna być wartością wyrażoną w jednostkach pieniężnych.

1.2. Ostateczną cenę oferty należy przedstawić jako cenę ryczałtową brutto, zawierającą 23% podatek od towarów i usług (VAT). Określenie ceny ofertowej z zastosowaniem nieprawidłowej stawki podatku od towarów i usług (VAT), potraktowane będzie jako błąd w obliczeniu ceny i spowoduje odrzucenie oferty, jeżeli nie ziszczą się ustawowe przesłanki omyłki (na podstawie art. 226 ust. 1 pkt 10 Pzp w związku z art. 223 ust. 2 pkt 3 Pzp). Przyjmuje się, iż za prawidłowo wyliczoną cenę ryczałtową za cały przedmiot zamówienia odpowiada Wykonawca bez względu na sposób jej wyliczenia.

2. Jeżeli złożono ofertę, której wybór prowadziłby do powstania u Zamawiającego obowiązku podatkowego zgodnie z ustawą z dnia 11 marca 2004 r. o podatku od towarów i usług (Dz. U. z 2018 r. poz. 2174, z późn. zm.) dla celów zastosowania kryterium ceny, Zamawiający doliczy do przedstawionej w tej ofercie ceny kwotę podatku od towarów i usług, którą miałby obowiązek rozliczyć. Wykonawca, składając ofertę, ma obowiązek:

a. poinformowania Zamawiającego, że wybór jego oferty będzie prowadził do powstania u Zamawiającego obowiązku podatkowego;

b. wskazania nazwy (rodzaju) towaru lub usługi, których dostawa lub świadczenie będą prowadziły do powstania obowiązku podatkowego;

c. wskazania wartości towaru lub usługi objętego obowiązkiem podatkowym Zamawiającego, bez kwoty podatku;

d. wskazania stawki podatku od towarów i usług, która zgodnie z wiedzą Wykonawcy, będzie miała zastosowanie.

3. Ceny winny być podane z dokładnością do dwóch znaków po przecinku, zgodnie z polskim systemem płatniczym po zaokrągleniu do pełnych groszy, przy czym końcówki poniżej 0,5 grosza pomija się, a końcówki 0,5 grosza i wyższe zaokrągla się do 1 grosza.

4. Cena oferty brutto będzie stanowić podstawę porównania ofert i wyboru oferty najkorzystniejszej spośród ofert niepodlegających odrzuceniu.

5. Podana cena jest obowiązująca w całym okresie związania ofertą.

6. Rozliczenia między Zamawiającym a Wykonawcą prowadzone będą w walucie polskiej PLN. Zamawiający nie przewiduje rozliczenia w walutach obcych.

7. Wzór formularza ofertowego został opracowany przy założeniu, iż wybór oferty nie będzie prowadzić do powstania u Zamawiającego obowiązku podatkowego w zakresie podatku VAT. W przypadku gdy Wykonawca zobowiązany jest złożyć oświadczenie o powstaniu u Zamawiającego obowiązku podatkowego, to winien odpowiednio zmodyfikować treść formularza.

8. W przypadku rozbieżności pomiędzy ceną podaną przez Wykonawcę w ofercie wyrażoną słownie oraz cyfrowo za prawidłową Zamawiający uzna cenę wyrażoną słownie z zastrzeżeniem art. 223 ust. 2 Pzp.

9. Wymagania dotyczące kosztorysu:

Kosztorys z podaniem tabeli elementów scalonych stanowi dla Zamawiającego ogólną informację o sposobie ustalenia ceny (zestawienia elementów poddanych wycenie) przez Wykonawców. Cena oferty jest ceną ryczałtową, a załączenie kosztorysu ma charakter tylko informacyjny dla Zamawiającego i jest nieobligatoryjny. Kosztorys do oferty, jeżeli zostanie załączony, winien zostać sporządzony na podstawie zestawienia przewidywanych do wykonania robót budowlanych, tj. na podstawie dokumentacji określonej w Rozdziale VI.

XXIV. OPIS KRYTERIÓW OCENY OFERT WRAZ Z PODANIEM WAG TYCH KRYTERIÓW I SPOSOBU OCENY OFERT, PRZESŁANKI ODRZUCENIA OFERT

1. Za najkorzystniejszą zostanie uznana oferta z największą ilością punktów.

2. W sytuacji gdy Zamawiający nie będzie mógł dokonać wyboru najkorzystniejszej oferty ze względu na to, że zostały złożone oferty o takiej samej cenie, wezwie on Wykonawców, którzy złożyli te oferty, do złożenia w terminie określonym przez Zamawiającego ofert dodatkowych, zawierających nową cenę.

Wykonawcy, składając oferty dodatkowe, nie mogą zaoferować cen wyższych niż zaoferowane w uprzednio złożonych przez nich ofertach.

3. Zamawiający wybiera najkorzystniejszą ofertę w terminie związania ofertą określonym w SWZ.

4. Jeżeli termin związania ofertą upłynie przed wyborem najkorzystniejszej oferty, Zamawiający wezwie Wykonawcę, którego oferta otrzymała najwyższą ocenę, do wyrażenia, w wyznaczonym przez Zamawiającego terminie, pisemnej zgody na wybór jego oferty.

5. W przypadku braku zgody, o której mowa w pkt 4, oferta podlega odrzuceniu, a Zamawiający zwraca się o wyrażenie takiej zgody do kolejnego Wykonawcy, którego oferta została najwyżej oceniona, chyba że zachodzą przesłanki do unieważnienia postępowania.

6. Zamawiający dokona oceny ofert, które nie będą podlegały odrzuceniu.

7. Zamawiający będzie oceniać oferty, przyznając im punkty. Punkty, których liczba będzie decydować o wyborze oferty najkorzystniejszej Zamawiający obliczy z zachowaniem niżej wymienionych zasad: Punkty, w każdym z kryteriów, będą obliczane zgodnie z zasadą: 1%=1 pkt (analogicznie w stosunku do dziesiętnych i setnych części procent/punkt).

Zamawiający przyjął niżej wskazane kryteria wyboru oferty najkorzystniejszej:

1) Cena ofertowa – 60% (cena oferty brutto) - maksymalnie Wykonawca może otrzymać 60 punktów.

Sposób obliczenia (przyznania) punktów w odniesieniu do kryterium ceny:

C = kryterium cena wyliczane wg wzoru:

$$C = \frac{\text{Cena najniższa}}{\text{Cena badanej oferty}} \times 60\% \times 100$$

2) Okres udzielonej gwarancji na roboty budowlane – waga 20% - maksymalnie Wykonawca może otrzymać 20 punktów. Warunki gwarancji określa § 12 w projektowanych postanowieniach umowy (załącznik nr 5 do SWZ).

Sposób obliczania (przyznania) punktów w odniesieniu do kryterium gwarancji (**G**):

G = kryterium okres udzielonej gwarancji wyliczane wg wzoru:

$$G = \frac{\text{Okres udzielonej gwarancji w badanej ofercie (m-cy)}}{60 \text{ (m-cy) Maksymalny okres gwarancji}} \times 20\% \times 100$$

Minimalny okres udzielonej gwarancji – 48 miesięcy.

Maksymalny okres udzielonej gwarancji – 60 miesięcy.

2.1. Zamawiający w niniejszym postępowaniu określił minimalny okres gwarancji, który wynosi 48 miesięcy (warunek konieczny) oraz maksymalny okres gwarancji, który wynosi 60 miesięcy.

2.3. W przypadku zaoferowania okresu gwarancji krótszego niż 48 miesięcy, Zamawiający odrzuci ofertę Wykonawcy.

2.4. W przypadku gdy Wykonawca nie wskaże w ofercie okresu gwarancji, Zamawiający przyjmie, iż okres ten jest równy minimalnym wymaganiom określonym w SWZ i załącznikach, tj. 48 miesięcy.

2.5. W przypadku zaoferowania okresu gwarancji dłuższego niż 60 miesięcy, Zamawiający przyjmie do obliczenia punktów okres maksymalny, tj. 60 miesięcy, jednakże okres gwarancji zaoferowany przez Wykonawcę zostanie wpisany do umowy.

3) Termin realizacji zamówienia – waga 20% - maksymalnie Wykonawca może otrzymać 20 punktów.

Sposób obliczania (przyznania) punktów w odniesieniu do kryterium terminu realizacji zamówienia (**T**):

T – termin realizacji zamówienia:

- do **9 tygodni** (włącznie) od dnia protokolarnego przejęcia terenu prowadzenia robót - 20 pkt;

- od **10 do 11 tygodni** (włącznie) od dnia protokolarnego przejęcia terenu prowadzenia robót - 10 pkt;

3.1. W przypadku błędnego wpisania/zaznaczenia np. więcej niż jednej opcji lub nie zaznaczenia żadnej opcji- Zamawiający przyjmie do badania i oceny ofert maksymalny termin wykonania, tj. **12 tygodni** od dnia protokolarnego przejęcia terenu prowadzenia robót. Maksymalny okres realizacji zamówienia wynosi **12 tygodni**. W przypadku zaoferowania dłuższego terminu niż **12 tygodni** oferta zostanie odrzucona.

8. Liczba punktów uzyskanych w wyniku zsumowania punktów za ww. kryteria stanowić będzie podstawę wyboru oferty najkorzystniejszej spośród ofert niepodlegających odrzuceniu. Zamawiający wybierze Wykonawcę, którego oferta uzyskała największą ilość punktów. Wartość punktowa dla każdego z kryteriów obliczona zostanie z dokładnością do dwóch miejsc po przecinku (cyfra po drugiej cyfrze po przecinku nie będzie brana pod uwagę).

9. Punktacja przyznawana ofertom w poszczególnych kryteriach oceny ofert będzie liczona z dokładnością do dwóch miejsc po przecinku, zgodnie z zasadami arytmetyki.

10. W toku badania i oceny ofert Zamawiający może żądać od Wykonawcy wyjaśnień dotyczących treści złożonej oferty, w tym zaoferowanej ceny.

11. Zamawiający odrzuci ofertę, jeżeli:

11.1. została złożona po terminie składania ofert;

11.2. została złożona przez Wykonawcę:

a. podlegającego wykluczeniu z postępowania lub

b. niespełniającego warunków udziału w postępowaniu,

lub

c. który nie złożył w przewidzianym terminie oświadczenia, o którym mowa w art. 125 ust. 1

(oświadczenie Wykonawcy o niepodleganiu wykluczeniu i spełnianiu warunków udziału w postępowaniu)

lub podmiotowego środka dowodowego, potwierdzających brak podstaw wykluczenia, lub spełnianie warunków udziału w postępowaniu, przedmiotowego środka dowodowego, lub innych dokumentów lub oświadczeń;

11.3. jest niezgodna z przepisami ustawy;

11.4. jest nieważna na podstawie odrębnych przepisów;

11.5. jej treść jest niezgodna z warunkami zamówienia;

11.6. nie została sporządzona lub przekazana w sposób zgodny z wymaganiami technicznymi oraz organizacyjnymi sporządzania lub przekazywania ofert przy użyciu środków komunikacji elektronicznej określonymi przez Zamawiającego;

11.7. została złożona w warunkach czynu nieuczciwej konkurencji w rozumieniu ustawy z dnia 16 kwietnia 1993 r. o zwalczaniu nieuczciwej konkurencji;

11.8. zawiera rażąco niską cenę lub koszt w stosunku do przedmiotu zamówienia;

11.9. została złożona przez Wykonawcę niezaproszonego do składania ofert;

11.10. zawiera błędy w obliczeniu ceny lub kosztu;

11.11. Wykonawca w wyznaczonym terminie zakwestionował poprawienie omyłki, o której mowa w art. 223 ust. 2 pkt 3 ustawy Pzp;

11.12. Wykonawca nie wyraził pisemnej zgody na przedłużenie terminu związania ofertą;

11.13. Wykonawca nie wyraził pisemnej zgody na wybór jego oferty po upływie terminu związania ofertą;

11.14. Wykonawca nie wniósł wadium (jeżeli było wymagane) lub wniósł w sposób nieprawidłowy, lub nie utrzymywał wadium nieprzerwanie do upływu terminu związania ofertą, lub złożył wniosek o zwrot wadium w przypadku, o którym mowa w art. 98 ust. 2 pkt 3 ustawy Pzp;

11.15. oferta wariantowa nie została złożona lub nie spełnia minimalnych wymagań określonych przez Zamawiającego, w przypadku gdy Zamawiający wymagał jej złożenia;

11.16. jej przyjęcie naruszałoby bezpieczeństwo publiczne lub istotny interes bezpieczeństwa państwa, a tego bezpieczeństwa lub interesu nie można zagwarantować w inny sposób;

11.17. obejmuje ona urządzenia informatyczne lub oprogramowanie wskazane w rekomendacji, o której mowa w art. 33 ust. 4 ustawy z dnia 5 lipca 2018 r. o krajowym systemie cyberbezpieczeństwa (Dz. U. 2018 poz. 1560), stwierdzającej ich negatywny wpływ na bezpieczeństwo publiczne lub bezpieczeństwo narodowe;

11.18. została złożona bez odbycia wizji lokalnej, jeżeli była wymagana, lub bez sprawdzenia dokumentów niezbędnych do realizacji zamówienia dostępnych na miejscu u Zamawiającego, w przypadku gdy Zamawiający tego wymagał w dokumentach zamówienia.

12. Zamawiający stosownie do art. 310 Pzp zastrzega sobie prawo unieważnienia postępowania, jeśli środki, które zamierzał przeznaczyć na jego realizację nie zostaną mu przyznane.

XXV. POPRAWIENIE OMYŁEK W OFERCIE, MOŻLIWOŚĆ ŻĄDANIA OD WYJAŚNIEŃ WYKONAWCÓW DOTYCZĄCYCH TREŚCI OFERT

1. Zamawiający poprawi w ofercie, w szczególności:

1.1. oczywiste omyłki pisarskie - bezsporne, niebudzące wątpliwości omyłki dotyczące wyrazów, np.: widoczna mylna pisownia wyrazu, ewidentny błąd gramatyczny, niezamierzone opuszczenie wyrazu lub jego części, ewidentny błąd rzeczowy np.: *31 kwietnia 2013 r.*, rozbieżność pomiędzy ceną wpisaną liczbą i słownie;

1.2. oczywiste omyłki rachunkowe z uwzględnieniem konsekwencji rachunkowych dokonanych poprawek - omyłki dotyczące działań arytmetycznych na liczbach, np.: błędny wynik działania matematycznego, wynikający z dodawania, odejmowania, mnożenia i dzielenia;

1.3. inne omyłki- polegające na niezgodności oferty z SWZ niepowodujące istotnych zmian w treści oferty.

2. O poprawieniu omyłek w ofercie Zamawiający niezwłocznie zawiadomi Wykonawcę, którego oferta została poprawiona.

3. W przypadku, o którym mowa w pkt 1.3 powyżej, Zamawiający wyznaczy Wykonawcy odpowiedni termin na wyrażenie zgody na poprawienie w ofercie omyłki lub zakwestionowanie jej poprawienia. Brak odpowiedzi w wyznaczonym terminie uznaje się za wyrażenie zgody na poprawienie omyłki.

XXVI. NFORMACJE O FORMALNOŚCIACH, JAKIE MUSZĄ ZOSTAĆ DOPEŁNIONE PO WYBORZE OFERTY W CELU ZAWARCIA UMOWY W SPRAWIE ZAMÓWIENIA PUBLICZNEGO

1. Zamawiający zawiera umowę w sprawie zamówienia publicznego w formie pisemnej, z uwzględnieniem art. 577 ustawy Pzp, w terminie nie krótszym niż 5 dni od dnia przesłania zawiadomienia o wyborze najkorzystniejszej oferty, jeżeli zawiadomienie to zostało przesłane przy użyciu środków komunikacji elektronicznej, albo 10 dni, jeżeli zostało przesłane w inny sposób.
2. Zamawiający może zawrzeć umowę w sprawie zamówienia publicznego przed upływem terminu, o którym mowa w pkt 1, jeżeli w postępowaniu o udzielenie zamówienia złożono tylko jedną ofertę.
3. Wykonawca, którego oferta została wybrana jako najkorzystniejsza, zostanie poinformowany przez Zamawiającego o terminie podpisania umowy.
4. Wykonawca, o którym mowa w pkt 3, ma obowiązek zawrzeć umowę w sprawie zamówienia na warunkach określonych w projektowanych postanowieniach umowy, które stanowią **załącznik nr 5 do SWZ**. Umowa zostanie uzupełniona o zapisy wynikające ze złożonej oferty.
5. Przed podpisaniem umowy Wykonawcy wspólnie ubiegający się o udzielenie zamówienia (w przypadku wyboru ich oferty jako najkorzystniejszej), przedstawią Zamawiającemu umowę regulującą współpracę tych Wykonawców (umowa konsorcjum, umowa spółki cywilnej).
6. Jeżeli Wykonawca, którego oferta została wybrana jako najkorzystniejsza, uchyla się od zawarcia umowy w sprawie zamówienia publicznego, Zamawiający może dokonać ponownego badania i oceny ofert spośród ofert pozostałych w postępowaniu Wykonawców albo unieważnić postępowanie.
7. Wykonawca, którego oferta zostanie uznana za najkorzystniejszą, będzie zobowiązany przed podpisaniem umowy do wniesienia zabezpieczenia należytego wykonania umowy (jeżeli jego wniesienie było wymagane) w wysokości i formie określonej w Rozdziale XIII SWZ.
8. Wykonawca będzie zobowiązany do podpisania umowy w miejscu i terminie wskazanym przez Zamawiającego.

XXVII. PROJEKTOWANE POSTANOWIENIA UMOWY, ZMIANA UMOWY

1. Wybrany Wykonawca jest zobowiązany do zawarcia umowy w sprawie zamówienia publicznego na warunkach określonych w projektowanych postanowieniach Umowy, które zostaną wprowadzone do umowy, stanowiących **załącznik nr 5 do SWZ**.
2. Zakres świadczenia Wykonawcy wynikający z umowy jest tożsamy z jego zobowiązaniem zawartym w ofercie.

XXVIII. POUCZENIE O ŚRODKACH OCHRONY PRAWNEJ PRZYSŁUGUJĄCYCH WYKONAWCY

1. Środki ochrony prawnej określone w niniejszym dziale przysługują Wykonawcy, uczestnikowi konkursu oraz innemu podmiotowi, jeżeli ma lub miał interes w uzyskaniu zamówienia lub nagrody w konkursie oraz poniósł lub może ponieść szkodę w wyniku naruszenia przez Zamawiającego przepisów ustawy Pzp.
2. Środki ochrony prawnej wobec ogłoszenia wszczynającego postępowanie o udzielenie zamówienia lub ogłoszenia o konkursie oraz dokumentów zamówienia przysługują również organizacjom wpisanym na listę, o której mowa w art. 469 pkt 15 Pzp oraz Rzecznikowi Małych i Średnich Przedsiębiorców.
3. Odwołanie przysługuje na:
 - 1) niezgodną z przepisami ustawy czynność Zamawiającego, podjętą w postępowaniu o udzielenie zamówienia, w tym na projektowane postanowienia umowy;
 - 2) zaniechanie czynności w postępowaniu o udzielenie zamówienia, do której Zamawiający był obowiązany na podstawie ustawy.

4. Odwołanie wnosi się do Prezesa Izby. Odwołujący przekazuje kopię odwołania Zamawiającemu przed upływem terminu do wniesienia odwołania w taki sposób, aby mógł on zapoznać się z jego treścią przed upływem tego terminu.
5. Odwołanie wobec treści ogłoszenia lub treści SWZ wnosi się w terminie 5 dni od dnia zamieszczenia ogłoszenia w Biuletynie Zamówień Publicznych lub treści SWZ na stronie internetowej.
6. Odwołanie wnosi się w terminie:
 - 1) 5 dni od dnia przekazania informacji o czynności Zamawiającego, stanowiącej podstawę jego wniesienia, jeżeli informacja została przekazana przy użyciu środków komunikacji elektronicznej; 2) 10 dni od dnia przekazania informacji o czynności Zamawiającego, stanowiącej podstawę jego wniesienia, jeżeli informacja została przekazana w sposób inny niż określony w pkt 1).
7. Odwołanie w przypadkach innych niż określone w pkt 5 i 6 wnosi się w terminie 5 dni od dnia, w którym powzięto lub przy zachowaniu należytej staranności można było powziąć wiadomość o okolicznościach stanowiących podstawę jego wniesienia.
8. Na orzeczenie Izby oraz postanowienie Prezesa Izby, o którym mowa w art. 519 ust. 1 ustawy PZP, stronom oraz uczestnikom postępowania odwoławczego przysługuje skarga do sądu.
9. W postępowaniu toczącym się wskutek wniesienia skargi stosuje się odpowiednio przepisy ustawy z dnia 17 listopada 1964 r.- Kodeks postępowania cywilnego o apelacji, jeżeli przepisy niniejszego rozdziału nie stanowią inaczej.
10. Skargę wnosi się do Sądu Okręgowego w Warszawie - sądu zamówień publicznych, zwanego dalej „sądem zamówień publicznych”.
11. Skargę wnosi się za pośrednictwem Prezesa Izby, w terminie 14 dni od dnia doręczenia orzeczenia Izby lub postanowienia Prezesa Izby, o którym mowa w art. 519 ust. 1 ustawy Pzp, przesyłając jednocześnie jej odpis przeciwnikowi skargi. Złożenie skargi w placówce pocztowej operatora wyznaczonego w rozumieniu ustawy z dnia 23 listopada 2012 r.- Prawo pocztowe jest równoznaczne z jej wniesieniem.
12. Prezes Izby przekazuje skargę wraz z aktami postępowania odwoławczego do sądu zamówień publicznych w terminie 7 dni od dnia jej otrzymania.

Zatwierdzam
Rektor Akademii Sztuk Pięknych
im. Eugeniusza Gepperta we Wrocławiu
prof. Wojciech Pukocz