



Karsin, dnia 15 listopada 2021 r.

RGŚ.6730.36.2021.AS.RO

DECYZJA
o warunkach zabudowy

Na podstawie art. 104 ustawy z dnia 14 czerwca 1960 r. - Kodeks postępowania administracyjnego (tekst jednolity Dz.U. z 2020r. poz.256 z późniejszymi zmianami) oraz art.4 ust.2 pkt 2, art.53 ust.4 pkt.9, art.59 ust.1, art.60, art.61 w związku z art.64 ust.1 ustawy z dnia 27 marca 2003r. o planowaniu i zagospodarowaniu przestrzennym (tekst jednolity Dz. U. z 2020r. poz.293 z późniejszymi zmianami) oraz rozporządzenia Ministra Infrastruktury z dnia 26 sierpnia 2003r. w sprawie sposobu ustalania wymagań dotyczących nowej zabudowy i zagospodarowania terenu w przypadku braku miejscowego planu zagospodarowania przestrzennego oraz w sprawie oznaczeń i nazewnictwa stosowanych w decyzji o ustaleniu lokalizacji inwestycji celu publicznego oraz w decyzji o warunkach zabudowy (Dz.U. Nr 164, poz.1588 i poz.1589 z 2003r.)

- po rozpatrzeniu wniosku Nadleśnictwa Kościerzyna z dnia 17.03.2021 r. /data wpływu: 13.04.2021 r./

ustalam warunki zabudowy
na rzecz Nadleśnictwa Kościerzyna

dla inwestycji polegającej
na budowie drogi leśnej nr 189 Zabrody- Podrąbiona, na terenie dz. nr: 602, 603/2, 627/2, 650,
651, 652/5, 671/1, 672/8 w obrębie ewidencyjnym Borsk oraz na terenie dz. nr: 565/2, 581/1, 582
w obrębie ewidencyjnym Wdzydze Tucholskie, gmina Karsin.

1. Ustalenia dotyczące rodzaju zabudowy:

- drogi;

2. Ustalenia dotyczące funkcji zabudowy i zagospodarowania terenu:

- uzbrojenie terenu- drogi- funkcja komunikacyjna;

3. Ustalenia dotyczące warunków i wymagań kształtowania ład przestrzennego:

- linie zabudowy – nie dotyczy
- wielkość powierzchni zabudowy w stosunku do powierzchni działki – nie dotyczy
- wysokość zabudowy– nie dotyczy
- wysokość górnej krawędzi elewacji frontowej, jej gzymsy lub attyki – nie dotyczy
- szerokość elewacji frontowej – nie dotyczy
- geometria dachu – nie dotyczy
- przy projektowaniu, budowie drogi leśnej stosować odległości od innych obiektów budowlanych zgodnie z obowiązującymi przepisami
- planowana inwestycja nie może ograniczać dotychczasowych funkcji zagospodarowania terenu występujących na działkach sąsiednich.

4. Parametry drogi, ustalenia techniczne:

- długość drogi – ok. 4,6 km
- szerokość jezdni – min. 3,5 m
- szerokość poboczy – 0,75 m
- szerokość jezdni – min. 3,5 m
- szerokość mijanek – min. 2,5 m
- w ramach inwestycji planuje się: budowę drogi o nawierzchni z kruszywa łamanego wraz z poboczami, zjazdami, mijankami, odtworzeniem rowów przydrożnych, przepustu i dołów odwadniających
- budowa drogi spowoduje konieczność usunięcia drzew kolidujących z drogą.

5. Ustalenia dotyczące ochrony środowiska, przyrody i krajobrazu:



- w trakcie prac budowlanych inwestor jest zobowiązany uwzględnić ochronę środowiska na obszarze prowadzenia prac, a w szczególności ochronę gleby, zieleni, naturalnego ukształtowania terenu i stosunków wodnych,
 - przy prowadzeniu prac budowlanych dopuszcza się wykorzystanie i przekształcanie elementów przyrodniczych wyłącznie w takim zakresie, w jakim jest to konieczne w związku z realizacją przedmiotowej inwestycji,
 - jeżeli ochrona elementów przyrodniczych nie jest możliwa, należy podjąć działania mające na celu naprawienie wyrządzonych szkód, a w szczególności przez kompensację przyrodniczą
 - Zgodnie z art. 71 ust. 2 ustawy z dnia 3 października 2008 r. o udostępnianiu informacji o środowisku i jego ochronie, udziale społeczeństwa w ochronie środowiska oraz ocenach oddziaływania na środowisko, **przedmiotowa inwestycja uzyskała decyzję Wójta Gminy Karsin o środowiskowych uwarunkowaniach Nr Rgś 6220.5.2019-2021.ED.15 z dnia 12.01.2021r.,**
 - Zgodnie z ww. decyzją Nr Rgś 6220.5.2019-2021.ED.15 z dnia 12.01.2021 r.:
 - Teren zamierzenia znajduje się w granicach obszaru Natura 2000 Bory Tucholskie PLB220009. Część inwestycji przebiega ponadto w granicach Wdzydzkiego Parku Krajobrazowego, część - w Obszarze Chronionego Krajobrazu Borów Tucholskich. W odległości ok. 80 m na wschód od planowanej inwestycji położony jest użytek ekologiczny o nr rej. 287 „Tucholskie Mszary” będący torfowiskiem przejściowym. Ponadto w odległości ok. 2,1 km na zachód od wnioskowanej drogi leśnej znajduje się obszar Natura 2000 Jeziora Wdzydzkie PLH220034.
 - na etapie realizacji i eksploatacji przedsięwzięcia podjąć następujące działania:
- Zawarte w postanowieniu Regionalnego Dyrektora Ochrony Środowiska w Gdańsku
1. Prace przygotowawcze polegające na zdjęciu warstwy gleby oraz wycinkę drzew wykonywać poza okresem lęgowym ptaków, tj. poza okresem od 1 marca do 31 sierpnia;
 2. Planowana wycinka drzew nie może przekroczyć łącznie 1638 sztuk z gatunków sosna pospolita, brzoza brodawkowata i świerk pospolity;
 3. Prace budowlane w obrębie systemu korzeniowego drzew wykonać ręcznie. Wykopy nie mogą powodować obniżenia poziomu wód gruntowych w obrębie systemów korzeniowych;
 4. Zaplecze budowy oraz miejsca postoju maszyn zorganizować przy leśniczówce Zabrody, na terenie utwardzonym w sposób eliminujący zagrożenie przedostania się zanieczyszczeń do środowiska gruntowo - wodnego, poprzez:
 - a) uszczelnienie nawierzchni placów składowych materiałów sypkich, placów postojowych dla maszyn, środków transportu, parkingów dla pracowników,
 - b) zabezpieczenie poprzez zakrycie materiałów budowlanych tj. żwir, kruszec itp.,
 - c) ścieki socjalno-bytowe z zapleczy budowy odprowadzać do szczelnych zbiorników bezodpływowych tj. sanitariatów i wywozić je do najbliższej oczyszczalni,
 5. Przywożone materiały budowlane oraz grunt zabezpieczyć przed pyleniem poprzez zapewnienie ich wilgotności czy używanie, zabezpieczonych przed wywiewaniem przewożonego materiału, wywrotek.
 6. Nie magazynować materiałów budowlanych w obszarze realizowanej drogi.
 7. Drzewa i krzewy, które mają być zachowane lub przeznaczone do adaptacji w pasie inwestycji, zabezpieczyć poprzez odeskowanie lub owinięcie pnia materiałami jutowymi, matami słomianymi, do wysokości nie mniej niż 150cm. Dolna część desek powinna opierać się na podłożu, a nie na pniu czy przyporach korzeniowych. Oszalowanie deskowe należy opasać taśmą bądź drutem, deski powinny ściśle przylegać do pnia. Wykluczone jest przybijanie desek do pnia drzewa za pomocą gwoździ.
 8. Teren budowy codziennie sprzątać z pozostawionych przez pracowników odpadów m.in.: butelek po napojach, które mogą stanowić pułapki dla owadów.
 9. Inwestycję przeprowadzać pod nadzorem przyrodniczym, tj. specjalistów w dziedzinie: botaniki, zoologii w tym specjalisty z zakresu ornitologii oraz herpetologii. Nadzór specjalistyczny prowadzić w okresie projektowania i realizacji inwestycji.
 10. Nadzór przyrodniczy realizowany przez ww. specjalistów powinien obejmować:
 - a) szkolenia dla pracowników nadzorujących budowę,
 - b) wskazania ochronne w trakcie realizacji prac,

- c) kontrole placów budowy,
- d) sprawozdania w postaci okresowych raportów z etapów prac budowy,
- e) nadzór nad wykonywaniem zapisów decyzji o środowiskowych uwarunkowaniach oraz innych zezwoleń z zakresu ustawy o ochronie przyrody.

11. Wyniki nadzoru odpowiednio udokumentować wpisem w dokumentacji budowlanej.

Zawarte w opinii Państwowego Powiatowego Inspektora Sanitarnego w Kościerzynie

1. Roboty budowlane powinny być poprzedzone szczegółowym planem i harmonogramem robót uwzględniającym zabezpieczenia, w którym zapewni się odpowiednią organizację placu budowy, stały nadzór nad wykonawcami robót i ich pracownikami;
2. W trakcie prowadzenia robót budowlanych zapewnić bezpieczeństwo ludzi i mienia oraz to, by prowadzone roboty nie stwarzały uciążliwości (hałas, zanieczyszczenia powietrza, wody i gleby) powodowanymi pracą urządzeń, dla zdrowia ludzi i środowiska,
3. Zaplecze budowy, park maszynowy i miejsce składowania materiałów budowlanych należy zlokalizować na terenie przekształconym antropogenicznie, w możliwie największej odległości od zabudowy mieszkaniowej, poza obszarami zadrzewionymi, z dala od zbiorników i cieków wodnych;
4. W trakcie realizacji robót zastosować sprzęt, pojazdy i maszyny budowlane wysokiej jakości oraz technicznie sprawne by nie dopuścić do niekontrolowanych wycieków do gruntu, charakteryzujące się stosunkowo niskim poziomem emitowanego hałasu. Sprzęt ten będzie spełniać wymogi, określone w Dyrektywie 2000/14/EC oraz Rozporządzeniu Ministra Gospodarki z dnia 21 grudnia 2005 roku w sprawie zasadniczych wymagań dla urządzeń używanych na zewnątrz pomieszczeń zakresie emisji hałasu do środowiska (Dz. U. Nr 263, poz. 2202 ze zm.);
5. Należy wprowadzić organizację ruchu dla pojazdów umożliwiającą bezpieczny przejazd;
6. Prace prowadzić jedynie w godzinach dziennych, maksymalnie w okresie od godziny 6⁰⁰ do 18⁰⁰.

Zawarte w opinii Dyrektora Państwowego Gospodarstwa Wodnego Wody Polskie

1. Wszelkie prace budowlane i ziemne prowadzone w pobliżu jezior i zbiorników wodnych prowadzić w sposób wykluczający ingerencję w ich strefę brzegową,
2. W okresie budowy używać sprzęt i środki transportu w dobrym stanie technicznym w celu niedopuszczenia do niekontrolowanych wycieków substancji ropopochodnych z stosowanych maszyn i urządzeń,
3. Operacje tankowania przeprowadzać wyłącznie na dostosowanym do tego celu podłożu zlokalizowanym z dala od cieków i zbiorników wodnych,
4. Serwisowanie maszyn przeprowadzać poza terenem inwestycji,
5. Plac budowy wyposażać w zapas sorbentów i neutralizatorów. Każdy zaobserwowany wyciek substancji olejowych lub ropopochodnych bezzwłocznie likwidować przy ich zastosowaniu,
6. Wodę niezbędną na etapie prac budowlanych dostarczać przy pomocy beczkowsów,
7. Ścieki socjalno-bytowe powstające na etapie realizacji inwestycji gromadzić w przenośnych urządzeniach sanitarnych wyposażonych w szczelne bezodpływowe zbiorniki,
8. Wykonane wykopy zabezpieczyć przed przedostaniem się do niech zanieczyszczeń oraz gromadzeniem się wód, w przypadku konieczności ich odwadniania zastosować odpowiednie rozwiązania techniczne,
9. Na etapie eksploatacji odwodnienie drogi realizować powierzchniowo na tereny przyległe poprzez odpowiednio wykonane spadki podłużne i poprzeczne,
10. Zapewnić sprawne działanie betonowego przepustu umożliwiającego swobodny przepływ wód opadowych,
11. Prowadzić na bieżąco prace utrzymaniowe związane z utrzymaniem rowów i dołów przydrożnych w odpowiednim stanie technicznym.

Wymagania dotyczące ochrony środowiska konieczne do uwzględnienia w projekcie budowlanym:

1. Drogę zaprojektować po śladzie istniejącej drogi leśnej nr 189.
2. Planowaną Zaprojektować drogę o parametrach nie przekraczających:
 - a) szerokość drogi maksymalnie 3,5 m,
 - b) nawierzchnia z kruszywa łamanego,
 - c) szerokość poboczy utwardzonych maksymalnie 0,75 m,

- d) szerokość rowów przydrożnych od 0,5 m do 1,5 m;
3. Pozostawić przepust w kilometrażu - km 3+729.
4. Zaprojektować mijanki o parametrach: szerokość co najmniej 2,5 m i długość 23 m, skos wjazdowy i wyjazdowy każdy po 17,5 m. Minimalna odległość między poszczególnymi mijankami 300 m. Dopuszcza się w ramach planowanego przedsięwzięcia realizację maksymalnie 14 mijanek po 7 z każdej strony. Mijanki zlokalizować w poniższym kilometrażu (km podany w środku mijanki): nr 1 - km 0+315,52, nr 2 - km 0+611,70, nr 3 - km 0+910,00, nr 4 - km 1+210,00, nr 5 - km 1+558,08, nr 6 - km 1+854,31, nr 7 - km 2+206,89, nr 8 - km 2+557,03, nr 9 - km 2+890,00, nr 10 - km 3+228,54, nr 11 - km 3+491,88, nr 12 - km 3+812,66, nr 13 - km 4+094,98, nr 14 - km 4+356,82;
5. Zaprojektować doły odwadniające w poniższym kilometrażu drogi:
- a) km 0+140,
 - b) km 0+330,
 - c) km 0+670,
 - d) km 1+085,
 - e) km 1+461,
 - f) km 2+035,
 - g) km 2+620,
 - h) km 2+765,
 - i) km 2+975,
 - j) km 3+190,
 - k) km 3+600,
 - l) km 3+895;
6. Nie umacniać koryt i skarp rowów odwadniających oraz dołów odwadniających.
7. Skarpy rowów zaprojektować o nachyleniu 1:1,5.

6. Ustalenia dotyczące dziedzictwa kulturowego i zabytków oraz dóbr kultury współczesnej:

- nie ustala się - teren przedmiotowej inwestycji nie jest objęty ochroną konserwatorską.

7. Ustalenia dotyczące obsługi w zakresie infrastruktury technicznej i komunikacji:

- wszelkie kolizje z istniejącym i projektowanym uzbrojeniem technicznym należy eliminować na warunkach gestorów sieci.

8. Wymagania dotyczące ochrony interesów osób trzecich:

a) warunki ochrony przed pozbawieniem:

- *dostępu do drogi publicznej*- inwestor powinien przy wykonywaniu swego prawa powstrzymać się od działań, które by zakłócały korzystanie z nieruchomości sąsiednich ponad przeciętną miarę, wynikającą ze społeczno-gospodarczego przeznaczenia nieruchomości i stosunków miejscowych, w tym od działań polegających na pozbawieniu kogokolwiek dostępu do drogi publicznej zgodnie z art. 144 ustawy z dnia 23 kwietnia 1964 r. Kodeks cywilny;

- *możliwości korzystania z wody, kanalizacji, energii elektrycznej i ciepłej oraz ze środków łączności*- należy spełnić warunki umowy o przyłączenie oraz zaopatrzenie, a także techniczne warunki przyłączenia określone przez poszczególne jednostki organizacyjne, dokonujące przyłączenia podmiotów do sieci wodno-kanalizacyjnych, energetycznych i telekom.;

b) warunki ochrony przed uciążliwościami powodowanymi przez hałas, wibracje, zakłócenia elektryczne i promieniowanie-

- dopuszczalny poziom hałasu nie może przekraczać wartości ustalonych dla terenów przeznaczonych pod zabudowę mieszkaniową podanych w tabeli 1 rozporządzenia Ministra Środowiska z dnia 14 czerwca 2007 r. w sprawie dopuszczalnych poziomów hałasu w środowisku;

- planowana inwestycja nie wprowadza do powietrza, wody, gleby lub ziemi wibracji w rozumieniu przepisów ustawy z dnia 27 kwietnia 2001 r. Prawo ochrony środowiska.

- należy przestrzegać wymagań określonych w warunkach przyłączenia do sieci elektroenergetycznej w zakresie jej zabezpieczenia przed zakłóceniami elektrycznymi powodowanymi przez instalacje lub sieci wchodzące w skład planowanej inwestycji, stosownie do przepisów rozporządzenia Ministra Gospodarki z dnia 4 maja 2007 r. w sprawie szczegółowych warunków funkcjonowania systemu elektroenergetycznego.

c) warunki ochrony przed zanieczyszczeniem powietrza, wody i gleby-

- planowana inwestycja nie wpływa na jakość powietrza i pozwala na utrzymanie w nim poziomów substancji poniżej dopuszczalnych dla nich poziomów lub co najmniej na tych poziomach, które zostały ustalone w rozporządzeniu Ministra Środowiska dnia 18 września 2012 r. w sprawie poziomów niektórych substancji w powietrzu;
- planowana inwestycja nie może wpłynąć na jakość wód i musi pozwolić na utrzymywanie jej powyżej albo co najmniej na poziomie wymaganym w przepisach wykonawczych do ustawy z dnia 20 lipca 2017 r. Prawo wodne;
- planowana inwestycja nie może powodować ryzyka zanieczyszczenia powierzchni ziemi określonego w rozporządzeniu Ministra Środowiska z dnia 1 września 2016 r. w sprawie sposobu prowadzenia oceny zanieczyszczenia powierzchni ziemi.

9. Ustalenia dotyczące granic i sposobów zagospodarowania terenów lub obiektów podlegających ochronie, ustalonych na podstawie odrębnych przepisów, a także narażonych na niebezpieczeństwo powodzi oraz zagrożonych osuwaniem się mas ziemnych:

- nie dotyczy

Decyzja o warunkach zabudowy nie rodzi prawa do terenu oraz nie narusza prawa własności i uprawnień osób trzecich – art. 63 ust.2 ustawy z dn. 27 marca 2003 r. o planowaniu i zagospodarowaniu przestrzennym (tekst jednolity Dz. U. z 2020 r., poz. 293 z późn.zm.).

UZASADNIENIE

Inwestor wystąpił z wnioskiem o ustalenie warunków zabudowy dla inwestycji polegającej na budowie drogi leśnej nr 189 Zabrody - Podrąbiona, na terenie dz. nr: 602, 603/2, 627/2, 650, 651, 652/5, 671/1, 672/8 w obrębie ewidencyjnym Borsk oraz na terenie dz. nr: 565/2, 581/1, 582 w obrębie ewidencyjnym Wdzydze Tucholskie, gmina Karsin.

Przedmiotowa działka znajduje się w obszarze, na którym nie ma miejscowego planu zagospodarowania przestrzennego.

Niniejszą decyzję przygotowano w myśl art. 61 ust. 1 ustawy z dnia 27 marca 2003 r. o planowaniu i zagospodarowaniu przestrzennym (t.j. Dz.U. z 2020 r. poz. 293 z późn.zm.). Sporządzenie projektu decyzji o ustaleniu warunków zabudowy powierzone zostało osobie wpisanej na listę izby samorządu zawodowego architektów. Działając na podstawie §3 Rozporządzenia Ministra Infrastruktury z dnia 26.08.2003 r. w sprawie sposobu ustalania wymagań dotyczących nowej zabudowy i zagospodarowania terenu w przypadku braku miejscowego planu zagospodarowania przestrzennego (Dz.U. Nr 164 poz. 1588 z 2003 r.), wyznaczony został obszar analizowany i przeprowadzona na nim analiza funkcji oraz cech zabudowy i zagospodarowania terenu w zakresie ww. warunków art.61 ust.1-5 ww. ustawy o planowaniu i zagospodarowaniu przestrzennym. Wyniki analizy stanowią załącznik do niniejszej decyzji. Po przeprowadzeniu analizy stwierdzono, że wydanie decyzji jest możliwe w związku z łącznym spełnieniem warunków określonych w tym artykule.

Stosownie do wymogów procedury administracyjnej wszystkie strony zostały zawiadomione o wszczęciu postępowania administracyjnego w sprawie ustalenia warunków zabudowy oraz o przysługujących im uprawnieniach, z których mogły korzystać bez ograniczeń. Strony nie wniosły żadnych uwag ani zastrzeżeń.

Projekt niniejszej decyzji został sporządzony przez osobę posiadającą uprawnienia wymagane art. 50 ust. 4 w/w ustawy o planowaniu i zagospodarowaniu przestrzennym.

Warunki niniejszej decyzji, w odniesieniu do obszarów objętych ochroną na podstawie przepisów o ochronie gruntów leśnych uzgodniono z Dyrektorem Regionalnej Dyrekcji Lasów Państwowych w Gdańsku pismem nr ZS.224.3.239.2021.DP z dnia 23.09.2021 r.

Warunki niniejszej decyzji, w odniesieniu do obszarów objętych ochroną na podstawie przepisów o ochronie przyrody (zgodnie z art. 53 ust. 4, pkt 8 ustawy z dnia 27 marca 2003 r. o planowaniu i zagospodarowaniu przestrzennym), uzgodniono z Regionalnym Dyrektorem Ochrony Środowiska w Gdańsku – pismem nr RDOŚ-Gd-WZP.612.31.98,99,100.2021.MP.1. z dnia 4 października 2021 r.

Wobec powyższego orzeczono jak w sentencji decyzji.

POUCZENIE

Od niniejszej decyzji służy stronom odwołanie do Samorządowego Kolegium Odwoławczego w Gdańsku. Odwołanie wnosi się za pośrednictwem tutejszego organu w terminie 14 dni od dnia doręczenia decyzji.

W trakcie biegu terminu do wniesienia odwołania strona może zrzec się prawa do wniesienia odwołania wobec organu administracji publicznej, który wydał decyzję. Z dniem doręczenia organowi administracji publicznej oświadczenia o zrzeczeniu się prawa do wniesienia odwołania przez ostatnią ze stron postępowania, decyzja staje się ostateczna i prawomocna, co oznacza, iż decyzja podlega natychmiastowemu wykonaniu i brak jest możliwości zaskarżenia decyzji do Wojewódzkiego Sądu Administracyjnego. Nie jest możliwe skuteczne cofnięcie oświadczenia o zrzeczeniu się prawa do wniesienia odwołania.

Jeżeli niniejsza decyzja została wydana z naruszeniem przepisów postępowania, a konieczny do wyjaśnienia zakres sprawy ma istotny wpływ na jej rozstrzygnięcie, na zgodny wniosek wszystkich stron zawarty w odwołaniu, organ odwoławczy przeprowadza postępowanie wyjaśniające w zakresie niezbędnym do rozstrzygnięcia sprawy. Organ odwoławczy przeprowadza postępowanie wyjaśniające także wówczas, gdy jedna ze stron zawarła w odwołaniu wniosek o przeprowadzenie przez organ odwoławczy postępowania wyjaśniającego w zakresie niezbędnym do rozstrzygnięcia sprawy, a pozostałe strony wyraziły na to zgodę w terminie czternastu dni od dnia doręczenia im zawiadomienia o wniesieniu odwołania, zawierającego wniosek o przeprowadzenie przez organ odwoławczy postępowania wyjaśniającego w zakresie niezbędnym do rozstrzygnięcia sprawy.

Zgodnie z art. 56 i art.64, ww. ustawy o planowaniu i zagospodarowaniu przestrzennym, nie można odmówić ustalenia warunków zabudowy, jeżeli zamierzenie inwestycyjne jest zgodne z przepisami odrębnymi. Zatem orzeczono jak w sentencji.



WÓJT GMINY

mgr inż. Roman Brunke

Załączniki:

1. Część graficzna decyzji – mapa w skali 1: 1000 (załącznik nr 1 a- h)
2. Wynik analizy funkcji oraz cech zabudowy i zagospodarowania terenu – część tekstowa
3. Wynik analizy funkcji oraz cech zabudowy i zagospodarowania terenu – część graficzna (załącznik nr 3 a- h)

Otrzymują:

1. Strony postępowania zgodnie z wykazem w aktach sprawy
2. Aa.

Projekt decyzji opracował:
mgr inż. arch. Anna Sychta
wpis na listę Pomorskiej Okręgowej
Izby Architektów w Gdańsku nr PO-0899

Załącznik nr 1a
Do decyzji Wójta Gminy Karsin
znak RGŚ.6730.36.2021.AS.RO
z dnia 15.11.2021r.
SKALA 1:1000

WÓJT GMINY KARSIN
woj. pomorskie

LEGENDA:

— — GRANICA TERENU OBJĘTEGO WNIOSEM

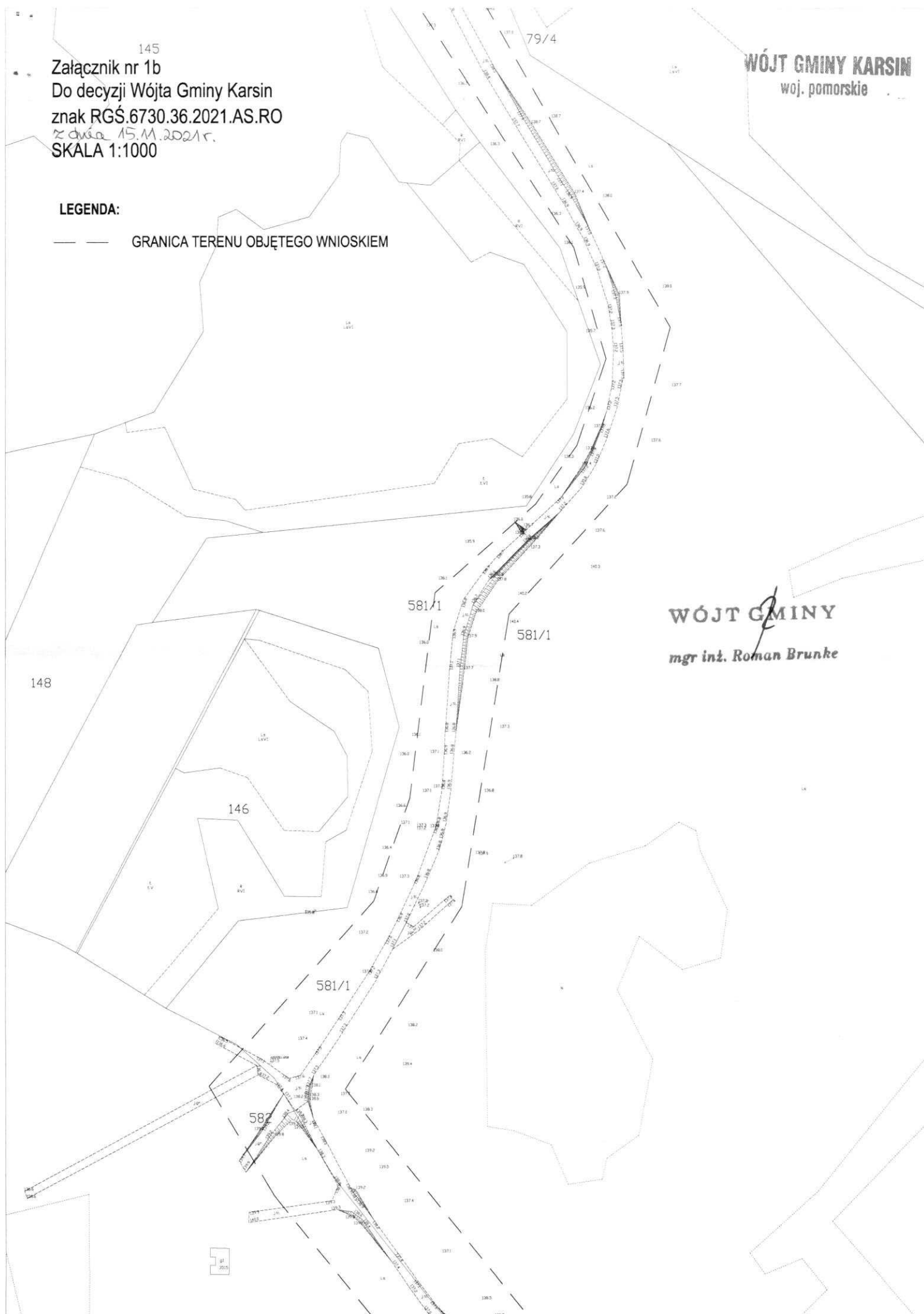
WÓJT GMINY
mgr inż. Roman Brunke



WÓJT GMINY KARSIN
woj. pomorskie

— — GRANICA TERENU OBJĘTEGO WNIOSEM

WÓJT GMINY
mgr inż. Roman Brunke



Załącznik nr 1c
Do decyzji Wójta Gminy Karsin
znak RGŚ.6730.36.2021.AS.RO
z dnia 15.11.2021r.
SKALA 1:1000

WÓJT GMINY KARSIN
woj. pomorskie

LEGENDA:

— — — GRANICA TERENU OBJĘTEGO WNIOSEM

WÓJT GMINY
mgr inż. Roman Brunke

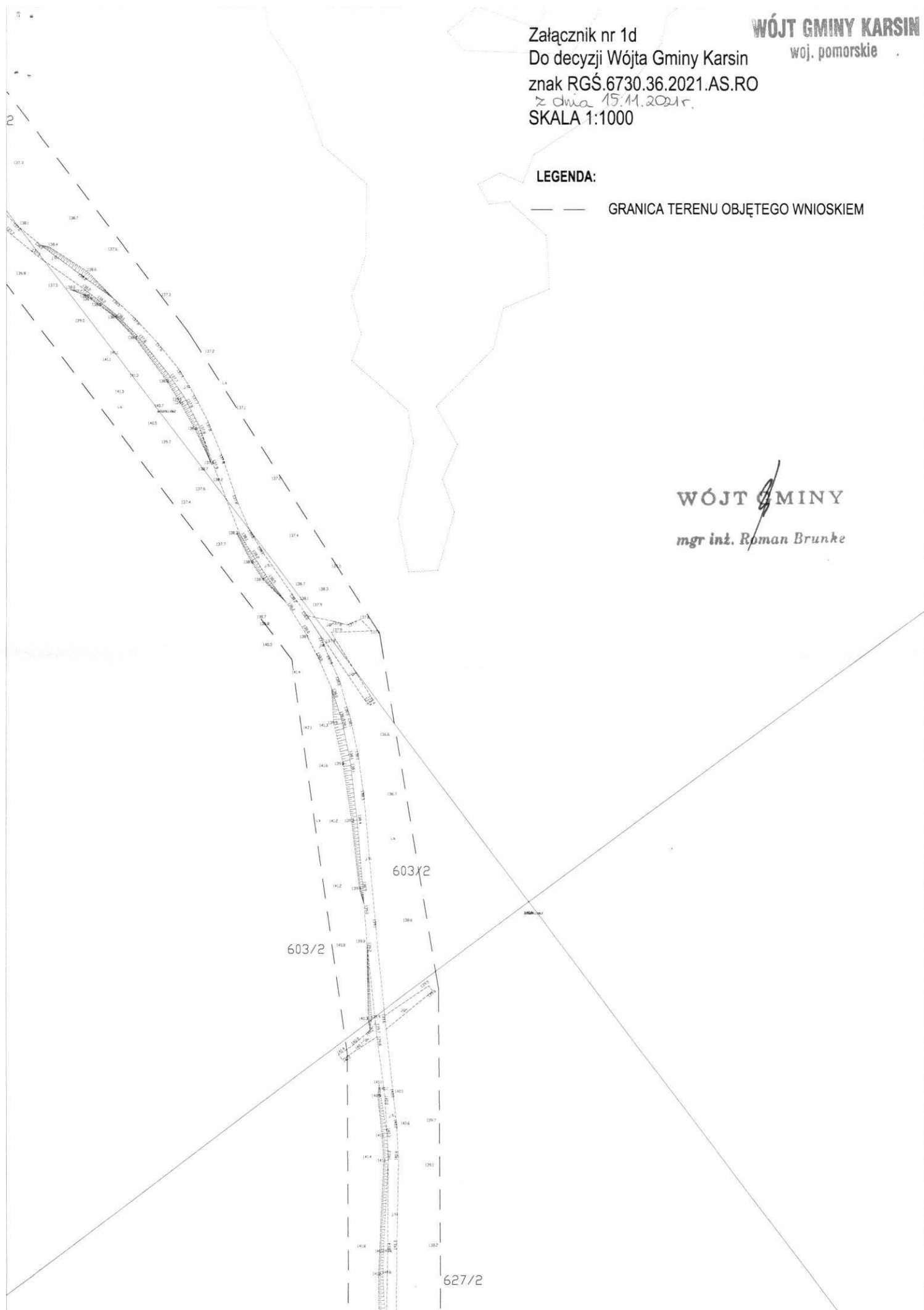
Załącznik nr 1d
Do decyzji Wójta Gminy Karsin
znak RGŚ.6730.36.2021.AS.RO
z dnia 15.11.2021r.
SKALA 1:1000

WÓJT GMINY KARSIN
woj. pomorskie

LEGENDA:

—— GRANICA TERENU OBJĘTEGO WNIOSEM

WÓJT GMINY
mgr inż. Roman Brunke



627/2

Załącznik nr 1e
Do decyzji Wójta Gminy Karsin
znak RGŚ.6730.36.2021.AS.RO
z dnia 15.11.2021r.
SKALA 1:1000

WÓJT GMINY KARSIN
woj. pomorskie

LEGENDA:

— — — GRANICA TERENU OBJĘTEGO WNIOSEM

WÓJT GMINY
mgr inż. Roman Brunke

627/1

627X2

627X2

650

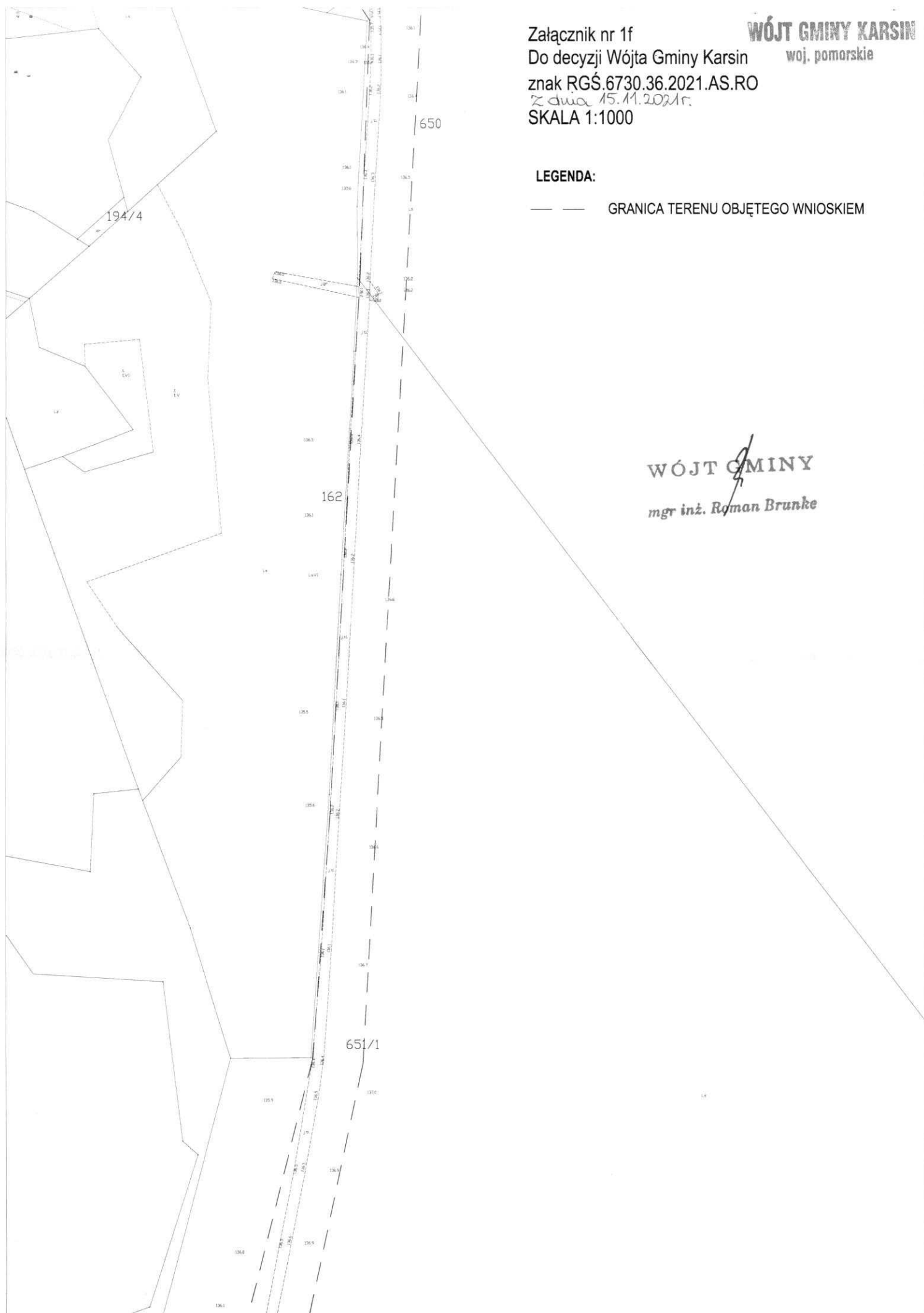
Załącznik nr 1f
Do decyzji Wójta Gminy Karsin
znak RGŚ.6730.36.2021.AS.RO
z dnia 15.11.2021r.
SKALA 1:1000

WÓJT GMINY KARSIN
woj. pomorskie

LEGENDA:

— — — GRANICA TERENU OBJĘTEGO WNIOSEM

WÓJT GMINY
mgr inż. Roman Brunke



651/1

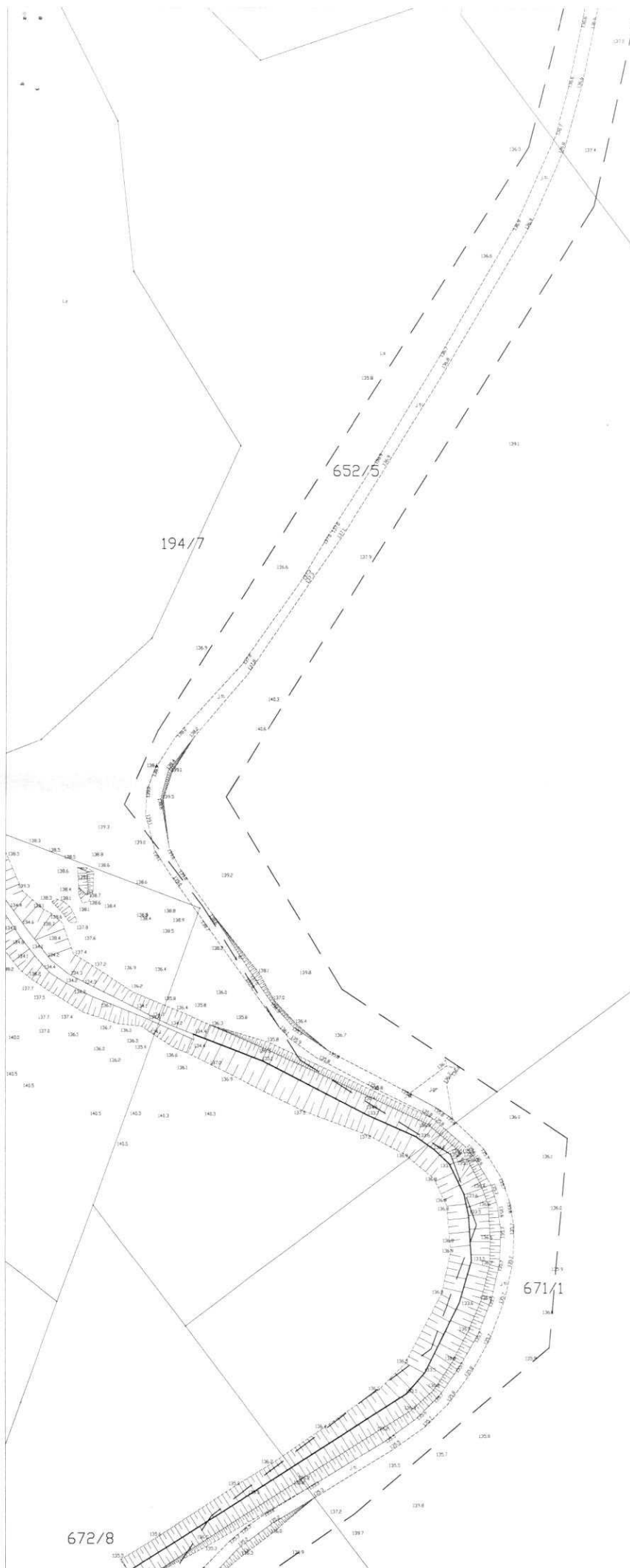
WÓJT GMINY KARSIN
woj. pomorskie

Załącznik nr 1g
Do decyzji Wójta Gminy Karsin
znak RGŚ.6730.36.2021.AS.RO
z dnia 15.11.2021r.
SKALA 1:1000

LEGENDA:

— — GRANICA TERENU OBJĘTEGO WNIOSEM

WÓJT GMINY
mgr inż. Roman Brunke



Wyniki analizy funkcji oraz cech zabudowy i zagospodarowania terenu w zakresie warunków art. 61 ust. 1-5 ustawy z dnia 27 marca 2003r. o planowaniu i zagospodarowaniu przestrzennym /tekst jednolity Dz. U. z 2020r. poz.293 z późniejszymi zmianami/ zgodnie z Rozporządzeniem Ministra Infrastruktury z dnia 26.08.2003r. w sprawie sposobu ustalania wymagań dotyczących nowej zabudowy i zagospodarowania terenu w przypadku braku miejscowego planu zagospodarowania przestrzennego (Dz.U. Nr 164 poz. 1588 z 2003r.).

Ad.1

- linie zabudowy – nie dotyczy
- wielkość powierzchni zabudowy w stosunku do powierzchni działki – nie dotyczy
- wysokość zabudowy – nie dotyczy
- wysokość górnej krawędzi elewacji frontowej, jej gzymsy lub attyki – nie dotyczy
- szerokość elewacji frontowej – nie dotyczy
- geometria dachu – nie dotyczy

Przy projektowaniu i budowie drogi należy stosować odległości od innych obiektów budowlanych zgodnie z obowiązującymi przepisami. Planowana inwestycja nie może ograniczać dotychczasowych funkcji zagospodarowania terenu występujących na działkach sąsiednich.

Ad. 2. Teren ma dostęp do drogi publicznej, dojazd od strony dróg publicznych przylegających do przedmiotowego terenu (drogi w obrębie ewidencyjnym Borsk i Wdzydze Tucholskie).

Ad. 3. Istniejące i projektowane uzbrojenie terenu jest wystarczające dla zamierzenia budowlanego.

Ad. 4. Należy uzyskać decyzję o wyłączeniu z produkcji rolnej użytków rolnych, w przypadku, gdy wytworzone są z gleb pochodzenia organicznego. Na fragmencie przebiegu planowanej inwestycji- zgodnie z ewidencją gruntów i budynków znajdują się grunty oznakowane jako Ls (Lasy), dla których z uwagi na brak konieczności wyłączenia gruntu leśnego z produkcji leśnej- możliwa jest realizacja planowanej inwestycji (inwestycja to droga leśna o nawierzchni z kruszywa).

Ad. 5. Decyzja jest zgodna z przepisami odrębnymi, a w szczególności ustaw: Prawo ochrony środowiska (należy spełnić wymogi decyzji Wójta Gminy Karsin o środowiskowych uwarunkowaniach Nr Rgś 6220.5.2019-2021.ED.15 z dnia 12.01.2021 r.), o drogach publicznych, o ochronie przyrody, o ochronie zabytków i opiece nad zabytkami itp.

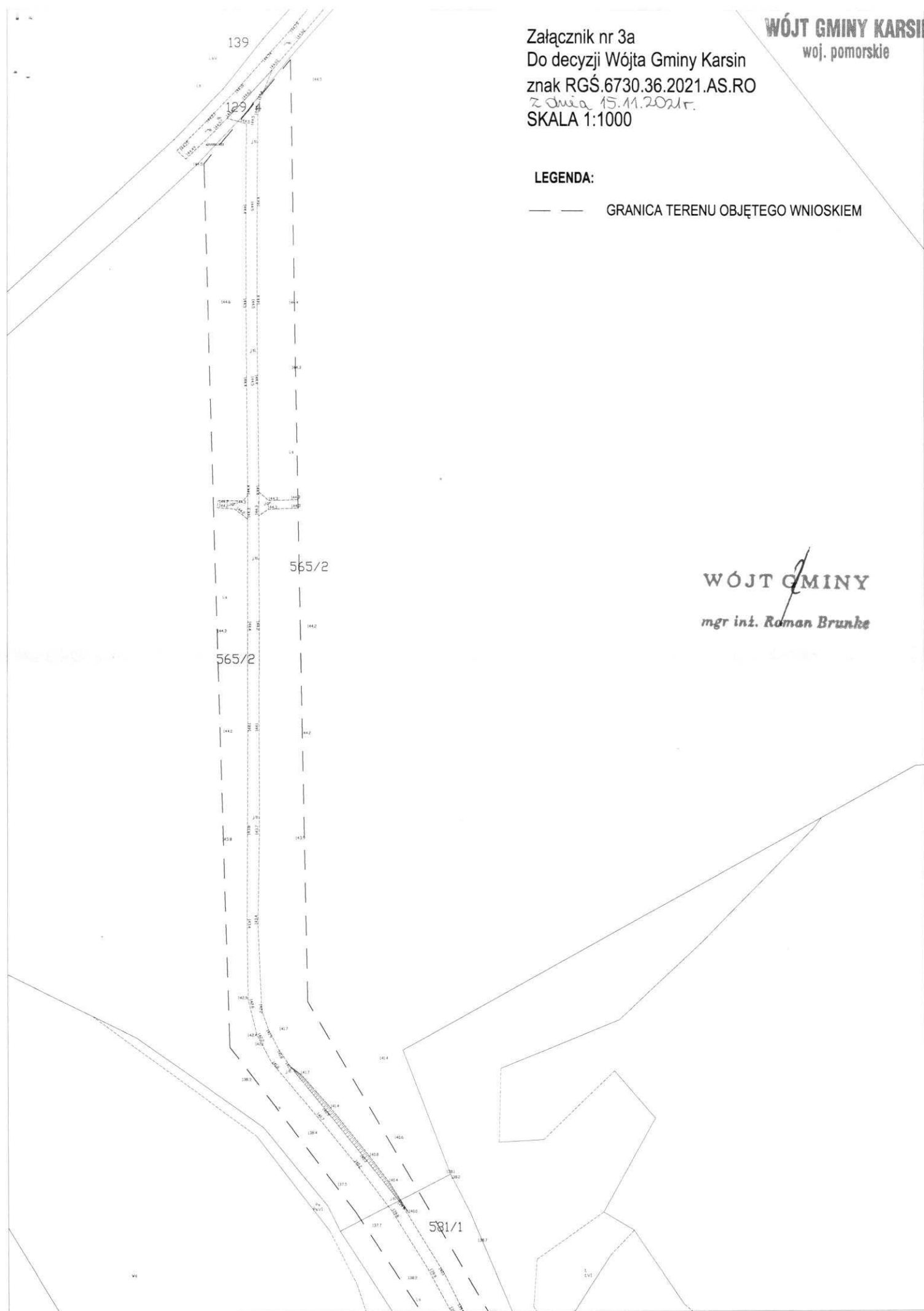
Projekt decyzji opracował:
mgr inż. arch. Anna Sychta
wpis na listę Pomorskiej Okręgowej
Izby Architektów w Gdańsku nr PO-0899

WÓJT GMINY
mgr inż. Roman Brunke

Załącznik nr 3a
Do decyzji Wójta Gminy Karsin
znak RGŚ.6730.36.2021.AS.RO
z dnia 15.11.2021 r.
SKALA 1:1000

LEGENDA:

— — — GRANICA TERENU OBJĘTEGO WNIOSEM



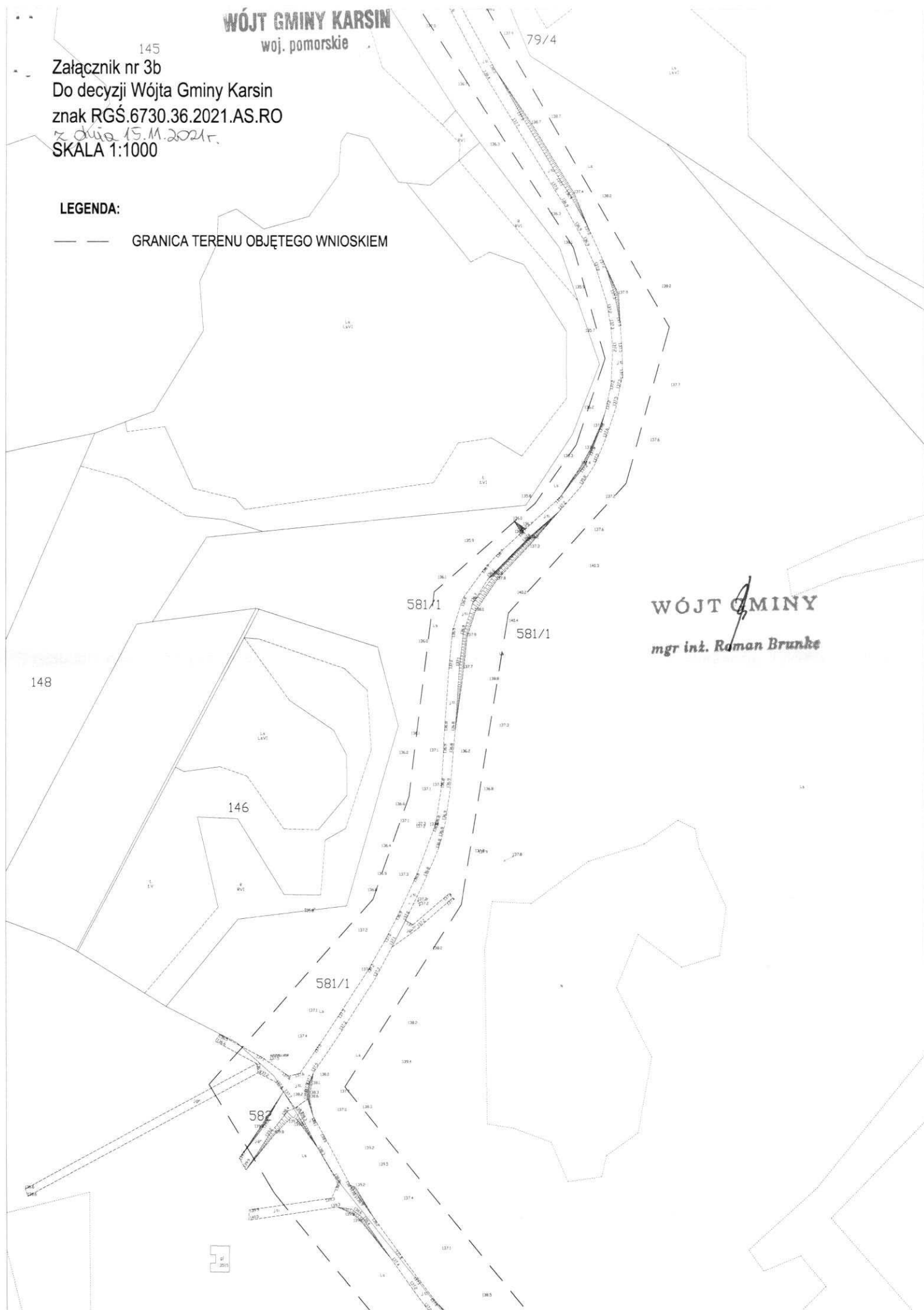
WÓJT GMINY
mgr inż. Roman Brunke

WÓJT GMINY KARSIN
woj. pomorskie

145
Załącznik nr 3b
Do decyzji Wójta Gminy Karsin
znak RGŚ.6730.36.2021.AS.RO
z dnia 15.11.2021r.
SKALA 1:1000

LEGENDA:

— — — GRANICA TERENU OBJĘTEGO WNIOSEM



Załącznik nr 3c
Do decyzji Wójta Gminy Karsin
znak RGŚ.6730.36.2021.AS.RO
z dnia 15.11.2021r.
SKALA 1:1000

WÓJT GMINY KARSIN
woj. pomorskie

LEGENDA:

— GRANICA TERENU OBJĘTEGO WNIOSEM

WÓJT GMINY
mgr inż. Roman Brunke

603/2

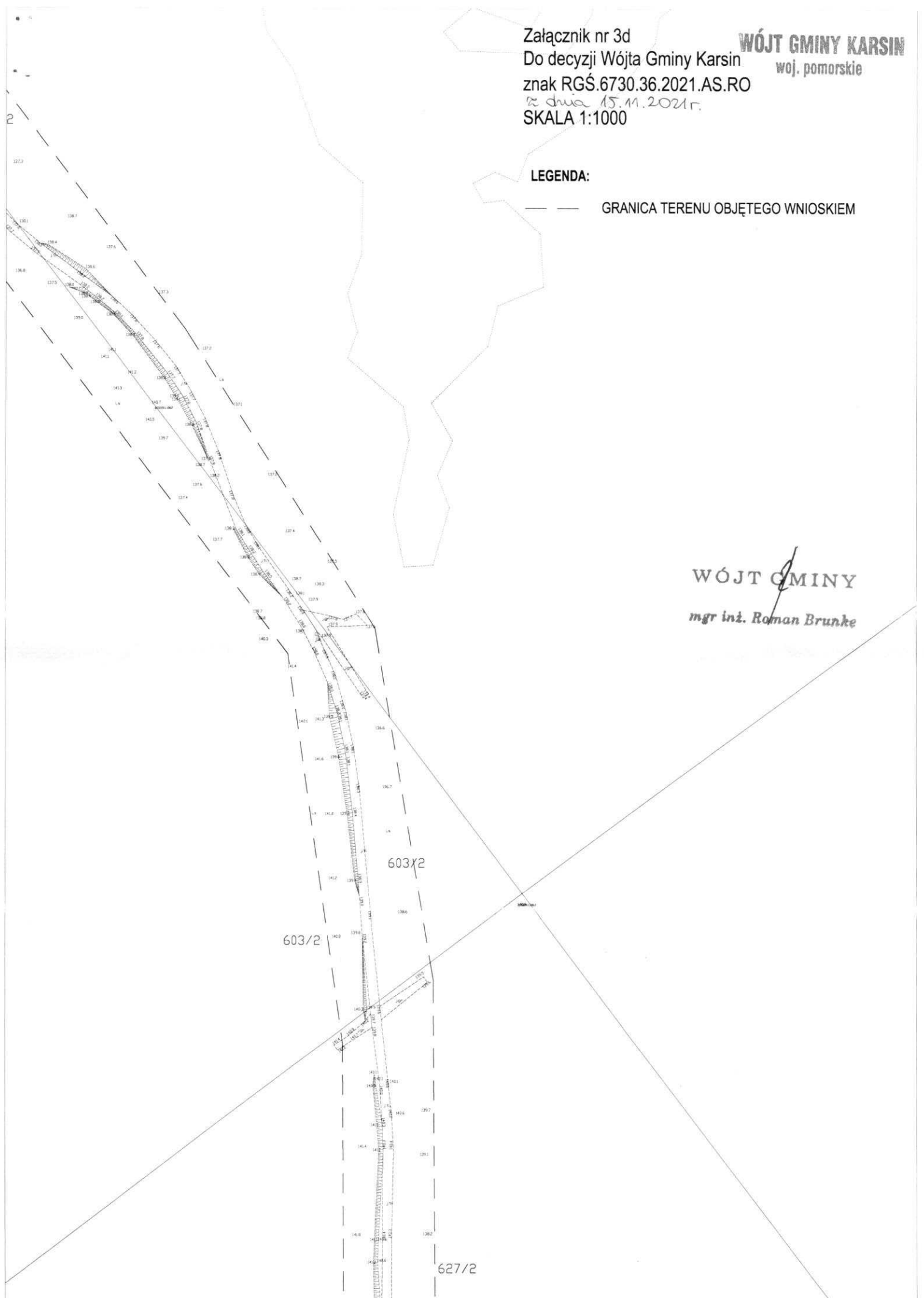
Załącznik nr 3d
Do decyzji Wójta Gminy Karsin
znak RGŚ.6730.36.2021.AS.RO
z dnia 15.11.2021r.
SKALA 1:1000

WÓJT GMINY KARSIN
woj. pomorskie

LEGENDA:

—— GRANICA TERENU OBJĘTEGO WNIOSEM

WÓJT GMINY
mgr inż. Roman Brunke



627/2

Załącznik nr 3e
Do decyzji Wójta Gminy Karsin
znak RGŚ.6730.36.2021.AS.RO
z dnia 15.11.2021 r.
SKALA 1:1000

WÓJT GMINY KARSIN
woj. pomorskie

LEGENDA:

— — GRANICA TERENU OBJĘTEGO WNIOSEM

WÓJT GMINY
mgr inż. Roman Brunke

627X2

627X2

650

WÓJT GMINY KARSIN
woj. pomorskie

— — GRANICA TERENU OBJĘTEGO WNIOSEM

WÓJT GMINY
mgr inż. Roman Brunke

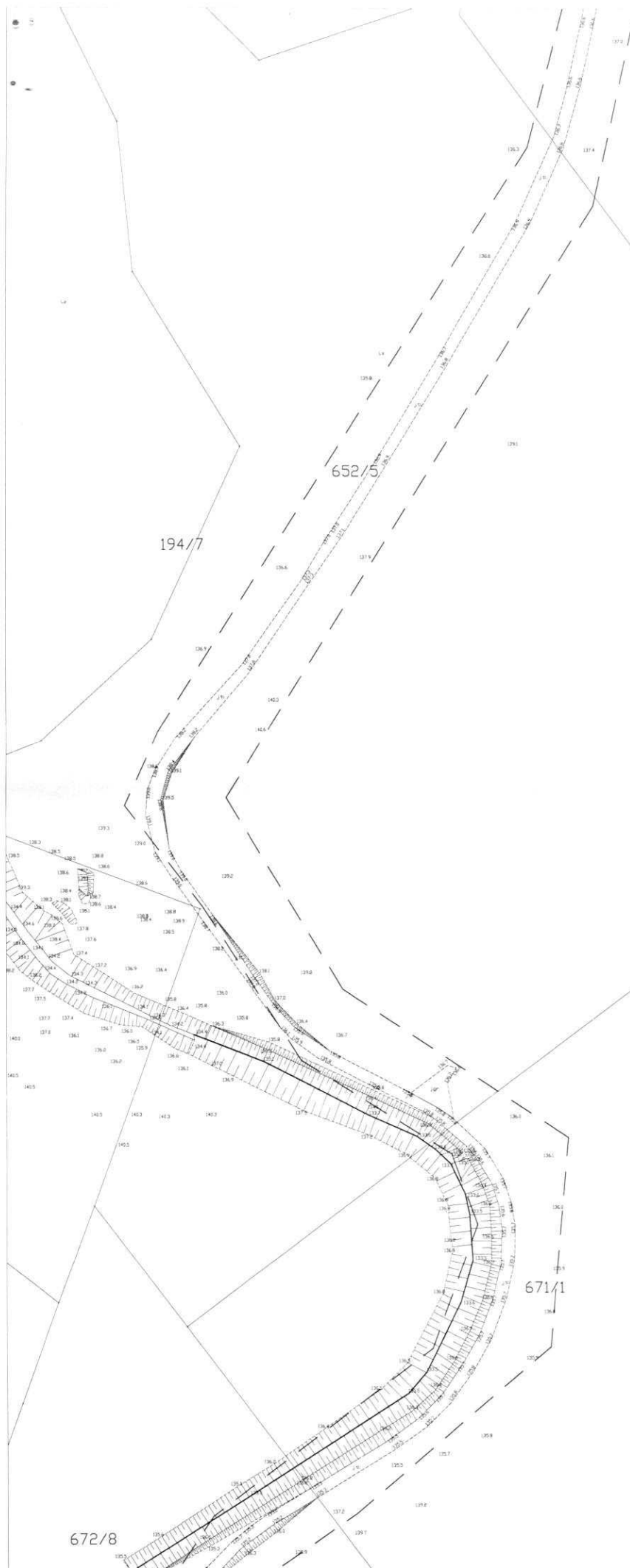
651/1

WÓJT GMINY KARSIN
woj. pomorskie

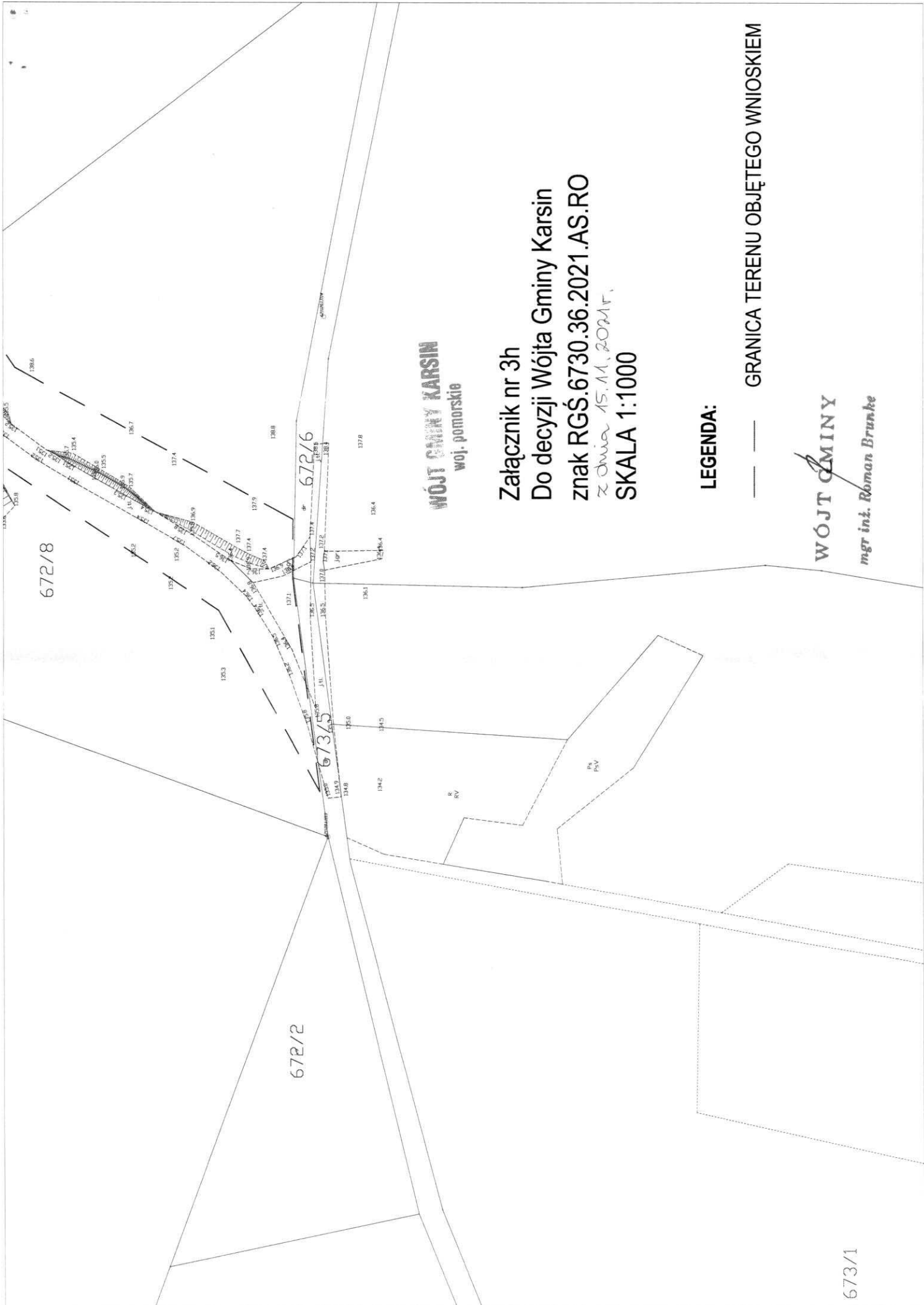
Załącznik nr 3g
Do decyzji Wójta Gminy Karsin
znak RGS.6730.36.2021.AS.RO
z dnia 15.11.2021r.
SKALA 1:1000

LEGENDA:

— — — GRANICA TERENU OBJĘTEGO WNIOSEM



WÓJT GMINY
mgr inż. Roman Brunke



WÓJT GMINY KARSIN
woj. pomorskie

Załącznik nr 3h
Do decyzji Wójta Gminy Karsin
znak RGŚ.6730.36.2021.AS.RO
z dnia 15.11.2021 r.
SKALA 1:1000

LEGENDA:

— — GRANICA TERENU OBJĘTEGO WNIOSEM

WÓJT GMINY
mgr inż. Roman Brunke