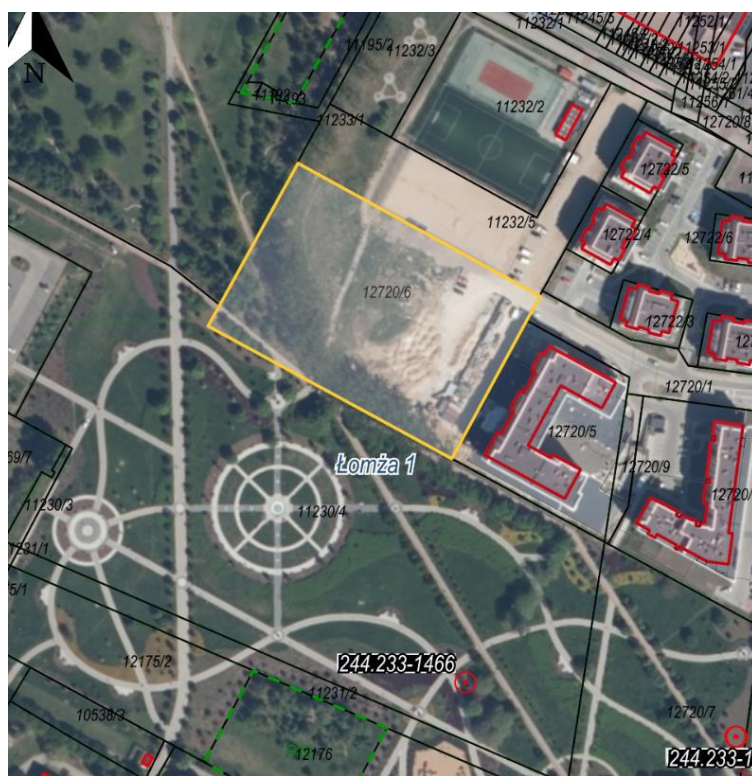


OPIS PRZEDMIOTU ZAMÓWIENIA

Przedmiotem zamówienia jest opracowanie dokumentacji technicznej zagospodarowania terenu pomiędzy ul. Katyńską a Parkiem Jana Pawła II – Papieża Pielgrzyma w Łomży – działka nr 12720/6 (ok 1,03 ha).

Zakres planowanego przedsięwzięcia obejmuje opracowanie dokumentacji koncepcyjnej, dokumentacji projektowej oraz uzyskanie decyzji o pozwoleniu na budowę lub dokonanie zgłoszenia zamiaru budowy/wykonania robót budowlanych nie wymagających pozwolenia na budowę, a następnie realizacja zamierzenia budowlanego zgodnie z opracowaną dokumentacją.



Rys. Lokalizacja terenu – działka 12720/6, położona w obrębie Łomża 1.

Działka przeznaczona pod realizację inwestycji znajduje się w obrębie Parku Jana Pawła II - Papieża Pielgrzyma w Łomży. Park stanowi jeden z głównych obiektów rekreacyjnych miasta. Przedmiotowa nieruchomość znajduje się bezpośrednio przy alejce parkowej, co ułatwia komunikację także osobom poruszającym się na wózkach inwalidzkich. Poza granicami parku, w bliskim sąsiedztwie znajduje się zabudowa mieszkaniowa wielorodzinna i usługowa.

Dokumentację należy opracować w zakresie niezbędnym do uzyskania pozwolenia na wykonanie robót w niej ujętych oraz udzielenia zamówienia na ich realizację w procedurze zamówień publicznych uregulowanych w ustawie z dnia 29.01.2004 r. Prawo zamówień publicznych. Zamawiający wymaga, aby Wykonawca (Projektant) w dokumentacji projektowej oraz w specyfikacjach technicznych wykonania i odbioru robót określił właściwości urządzeń i materiałów z zgodnie z wymaganiami ustawy z dnia 29.01.2004 r. Prawo zamówień

publicznych oraz z zachowaniem przepisów ustawy z dnia 16.04.1993 r. o zwalczaniu nieuczciwej konkurencji. Powyższy wymóg uzasadniony jest tym, że stwarzanie sytuacji powodujących pośrednio lub bezpośrednio narzucenie Wykonawcom robót przez podmioty trzecie konieczności dokonania zakupu u danego przedsiębiorcy poprzez podawanie w dokumentacji technicznej znaków towarowych, patentów lub pochodzenia urządzeń lub materiałów stanowi tzw. „czyn nieuczciwej konkurencji” w rozumieniu przepisów ustawy o zwalczaniu nieuczciwej konkurencji.

Dokumentację projektową należy wykonać z uwzględnieniem wymagań w zakresie dostępności dla osób niepełnosprawnych i projektowania z przeznaczeniem dla wszystkich użytkowników zgodnie z art. 100 ustawy Prawo zamówień publicznych oraz w oparciu o wymogi ustawy z dnia 19 lipca 2019 r. o zapewnianiu dostępności osobom ze szczególnymi potrzebami (tj. Dz. U. z 2022 r. poz. 2240 z późn.zm.).

Dokumentacja projektowa powinna uwzględniać:

- nawierzchnię alejek parkowych należy zaprojektować z materiałów betonowych itp. materiały reprezentacyjne o dużej trwałości i funkcjonalności; nawierzchnia bez barier architektonicznych,
- zielen: nasadzenia, trawniki,
- oświetlenie terenu,
- rozbudowana strefa „street workout”,
- tor typu „pumptrack” umożliwiający użytkownikom jazdę rowerem, na rolkach, hulajnodze czy deskorolce. Tor powinien być o konstrukcji nasypowej o wyprofilowanych pasmach jezdnych z muldami i skarpami. Wskazane jest aby forma toru umożliwiała naukę zarówno młodszym jak i starszym użytkownikom o różnym stopniu zaawansowania. Tor powinien mieć co najmniej dwie pętle (dwa skrzyżowania). Projektant przygotowuje wzór tablicy z regulaminem.
- placu zabaw wyposażonego w urządzenia edukacyjno-wodne wraz z zestawem trampolin ziemnych. Projektant przygotowuje wzór tablicy z regulaminem.
- małą architekturę: ławki, kosze na śmieci, stojaki na rowery, źródła wody pitnej wraz z poidłkami dla zwierząt, niski natrysk do opłukania rąk i/lub nóg przez dzieci korzystające z zabawek typu „zdrój uliczny”, hamaki, leżaki, huśtawki typu „orle gniazdo”,
- system nawodnienia zieleni m.in. instalacja kroplująca.



Przykładowa wizualizacja toru typu „pumptrack”.

ww. obiekty jak również oświetlenie muszą nawiązywać stylem do występujących na terenie Parku Jana Pawła II – Papieża Pielgrzyma w Łomży.

Należy mieć na uwadze, aby projekt uwzględniał dostępność dla osób niepełnosprawnych (bez barier). Zagospodarowany teren ma być ogólnodostępny. Koncepcja podlega zatwierdzeniu przez Zamawiającego.

Wymagania dotyczące projektowanego terenu zielonego:

1. Nowo projektowane rośliny powinny być gatunkami rodzinnymi dostosowanymi do strefy mrozoodporności, zróżnicowane pod wzg. wzrostu wydzielające jak najwięcej tlenu.
2. Projektowane nasadzenia powinny zachować wielopiętrowość nasadzeń.
3. Zaleca się nasadzenia wzdłuż projektowanych ciągów pieszych.
4. Należy opracować harmonogram pielęgnacji roślin – do zastosowania po wykonaniu nasadzeń omawiający sposób pielęgnacji i wymiary materiału roślinnego.

Zamawiający zaleca Wykonawcom dokonanie wizji lokalnej.

Do obowiązków Projektanta w ramach niniejszego zamówienia z uwzględnieniem treści wytycznych należy:

- uzyskać kopię aktualnej mapy do celów projektowych w skali 1:500 potrzebną do wykonania przedmiotowej dokumentacji wraz z wykazem właścicieli,
- opracowanie inwentaryzacji zieleni oraz inwentaryzacji istniejącego zagospodarowania terenu wraz z uzyskaniem decyzji zezwalającej na wycinkę drzew/krzewów oraz z planem nasadzeń zastępczych (jeśli będzie wymagany),
- przygotować kompletny wniosek o wydanie decyzji określającej środowiskowe uwarunkowania realizacji przedsięwzięcia tj. wraz z wszystkimi niezbędnymi do niego załącznikami (jeśli będzie wymagany),
- sporządzić raport o oddziaływaniu przedsięwzięcia na środowisko (jeśli będzie wymagany),
- opracowanie koncepcji projektowej wraz z koncepcją zagospodarowania terenu w terminie do 3 tygodni od dnia zawarcia umowy wraz z wizualizacjami w kolorze oraz wizualizacjami ścianki wspinaczkowej, rozbudowanej strefy „street workout”, wyposażenia m.in. małej architektury (również w wersji elektronicznej). Powyższe koncepcje projektowe powinny zawierać wszystkie elementy objęte opracowaniem tj. rysunki, rzuty, przekroje.

Zamawiający w terminie 14 dni roboczych dokona weryfikacji koncepcji oraz w razie potrzeby zorganizuje konsultacje zainteresowanych stron, na których Wykonawca zobowiązany będzie zaprezentować rozwiązania projektowe. Po dokonaniu odbioru koncepcji w ww. terminie.

Wykonawca opracuje dokumentację techniczną uwzględniającą wszelkie uwagi, zmiany i zalecenia wynikające z ustaleń przy analizie koncepcji projektowej.

- koncepcja zagospodarowania całego terenu, na której należy przewidzieć: wszystkie elementy objęte opracowaniem,
- wykonanie projektu nasadzeń zieleni wraz z wytycznymi określającymi szczegółowe prace związane z pielęgnacją roślin w okresie gwarancyjnym (3 letnim)
- projektant opracuje wzory niezbędnych instrukcji, wzór regulaminu korzystania m.in. ze ścianki wspinaczkowej (tablic informacyjnych/tablic z regulaminem) oraz innych urządzeń sportowo/rekreacyjnych,
- uzyskać uzgodnienia z gestorami (jeśli będą wymagane),

- uzyskanie uzgodnień i niezbędnych zatwierdzeń opracowanej dokumentacji przewidzianych obowiązującymi przepisami,
- uzyskanie wszelkich niezbędnych uzgodnień, warunków, wytycznych, opinii, ekspertyz i decyzji administracyjnych warunkujących realizację prac budowlanych i przekazanie obiektu do użytkowania i jego eksploatacji,
- Zakres zamówienia obejmuje również nadzór autorski nad realizacją robót zawartych w zamawianej dokumentacji projektowej (w ramach wynagrodzenia za jej opracowanie),
- Wykonawca zobowiązany jest do przygotowania odpowiedzi na pytania w postępowaniu przetargowym (dot. dokumentacji) w terminie nie dłuższym niż 3 dni.

Projektant na bieżąco będzie informował Zamawiającego o postępie prac, w szczególności poprzez informacje przekazywane drogą e-mail oraz przekazując mu kopie wystąpień o warunki, wytyczne, uzgodnienia i kopie otrzymanych warunków i wytycznych.

Przedmiot inwestycji należy zaprojektować zgodnie z wymaganiami obowiązujących norm i przepisów. W szczególności realizowany obiekt i elementy budowlano – instalacyjne towarzyszące muszą spełniać warunki ochrony przeciwpożarowej, bezpieczeństwa konstrukcji i użytkowania, ochrony środowiska, wymagań sanitarno-higienicznych i ochrony zdrowia, przepisów bezpieczeństwa i higieny pracy oraz pokrewnych.

Wykonawca zobowiązany jest do sporządzenia całości dokumentacji w ilości egzemplarzy pozwalającej uzyskać wymagane pozwolenia, decyzje i opinie. Wymagania minimalne dotyczące ilości egzemplarzy projektów w wersji papierowej (dla każdego obiektu):

- projekt zagospodarowania terenu – 5 egz.;
- projekt architektoniczno-budowlany z kolorystyką – 5 egz.;
- projekty techniczne w zakresie niezbędnym do realizacji przedmiotu zamówienia obejmującego m.in. szczegółowe rozwiązania konstrukcyjne, materiałowe, techniczne z podziałem na branże – 4 egz.;
- koncepcja projektowa – 3 egz.;
- szczegółowe specyfikacje techniczne wykonania i odbioru robót budowlanych – 3 egz.
- kosztorysy inwestorskie (z podziałem na branże) i zbiorcze zestawienie kosztów – 3 egz.;
- dokumentacja powykonawcza – min. 2 egz.
- pozostałe elementy dokumentacji projektowej (opinie, uzgodnienia itp.) – min. 2 egz.

Wszystkie ww. elementy dokumentacji projektowej należy dostarczyć także w wersji elektronicznej na płycie CD, DVD lub pamięci przenośnej w formacie plików edytowalnym oraz PDF i DWG.

UWAGA:

- 1) Wszystkie rozwiązania projektowe muszą być na bieżąco konsultowane i zatwierdzone przez Inwestora.
- 2) Zastosowane urządzenia muszą posiadać Certyfikaty.

Prace projektowe muszą być wykonane zgodnie z wymaganiami zawartymi w polskich przepisach, normach i instrukcjach. Wykonawca nie jest zwolniony od stosowania nieujętych w niniejszym opracowaniu obowiązujących aktów prawnych.

Wszystkie roboty budowlane i instalacyjne należy wykonać zgodnie z przepisami ustawy Prawo Budowlane, obowiązującymi Polskimi Normami, warunkami technicznymi wykonania i odbioru robót budowlanych oraz zasadami wiedzy technicznej.

Przedmiotową dokumentację należy opracować zgodnie z wymogami:

- ustawy z dnia 7 lipca 1994 r. Prawo budowlane (tj. Dz. U. z 2023 r. poz. 682) i aktualnymi warunkami technicznymi,
- Rozporządzenia Ministra Rozwoju z dnia 11 września 2020 r. w sprawie szczegółowego zakresu i formy projektu budowlanego (Dz.U. z 2022 r. poz. 1679),
- Rozporządzenia Ministra Infrastruktury z dnia 12 kwietnia 2002 r w sprawie warunków technicznych, jakim powinny odpowiadać budynki i ich usytuowanie (Dz.U. z 2022 r. poz. 1225 z późn. zm.),
- Rozporządzenie Ministra Rozwoju i Technologii z dnia 20 grudnia 2021 r. w sprawie szczegółowego zakresu i formy dokumentacji projektowej, specyfikacji technicznych wykonania i odbioru robót budowlanych oraz programu funkcjonalno – użytkowego (Dz.U. z 2021 r. poz. 2454),
- Ustawy z dnia 12 grudnia 2003 r. o ogólnym bezpieczeństwie produktów (Dz.U. z 2021 r. poz. 222),
- Ustawy z dnia 16 kwietnia 2004 r. o wyrobach budowlanych (Dz.U. z 2021 r. poz. 1213),
- Rozporządzenie Ministra Infrastruktury i Budownictwa z dnia 17 listopada 2016 r. w sprawie sposobu deklarowania właściwości użytkowych wyrobów budowlanych oraz sposobu znakowania ich znakiem budowlanym (Dz.U. z 2023 r. poz. 873),
- Ustawy z dnia 27 marca 2003 r. o planowaniu i zagospodarowaniu przestrzennym (Dz.U. z 2023 r. poz. 977),
- Wszystkie pozostałe przepisy i normy prawne, mające wpływ na kompletność i prawidłowość wykonania zadania projektowego oraz docelowe bezpieczeństwo użytkowania wraz z trwałością i ekonomiką rozwiązań technicznych,

Opracowania należy wykonać:

- 2 egzemplarzach – koncepcja projektowa,
- 4 egzemplarzach – projekt nasadzeń zieleni,
- 3 egzemplarzach – specyfikacje techniczne wykonania i odbioru robót,
- 2 egzemplarzach – przedmiary robót, kosztorysy inwestorskie, zbiorcze zestawienie kosztów.

Ponadto całość opracowań w formie elektronicznej na płycie CD:

- część opisową i obliczeniową w formatach doc lub rtf lub xls PDF oraz w oryginalnych programach w jakich zostały opracowane,
- przedmiary i kosztorysy inwestorskie w formacie PDF oraz atb w wersji 4.07 lub wyższej,
- część rysunkową w formacie pdf oraz w oryginalnych programach w jakich zostały opracowane,

do wykorzystania w postępowaniu o udzielenie zamówienia (opisy, rysunki, przedmiary, SST do zamieszczenia na stronie internetowej <http://www.um.lomza.pl/> oraz do wszelkich innych celów związanych z budową obiektu.

W w/w ilościach dokumentację należało będzie przekazać Zamawiającemu (egzemplarze

dokumentacji, które są przekazywane instytucjom przy uzgodnieniu dokumentacji nie mogą być w tę ilość wliczane).

1. Wykonawca zabezpieczy we własnym zakresie i na własny koszt, wszystkie materiały niezbędne do realizacji przedmiotu zamówienia, w tym w szczególności uzyska warunki techniczne do projektowania, ekspertyzy techniczne i obliczenia elementów konstrukcyjnych (jeżeli zachodzi taka potrzeba), opinie, badania i pomiary, podkłady geodezyjne itp. a także wszelkie formalności administracyjne. Oferta musi uwzględniać wszystkie koszty związane z prawidłową realizacją zamówienia.
2. Zamawiający wymaga, aby Projektant w dokumentacji projektowej oraz w specyfikacjach technicznych wykonania i odbioru robót określił właściwości urządzeń i materiałów z uwzględnieniem przepisów (w zakresie opisu przedmiotu zamówienia) ustawy Prawo zamówień publicznych z dnia 29.01.2004 r. oraz z zachowaniem przepisów ustawy z dnia 16.04.1993 r. o zwalczaniu nieuczciwej konkurencji (Dz. U. z 2022 r. poz. 1233 z późn. zm.). Powyższy wymóg uzasadniony jest tym, że stwarzanie sytuacji powodujących pośrednio lub bezpośrednio narzucenie Wykonawcom robót przez podmioty trzecie konieczności dokonania zakupu u danego przedsiębiorcy poprzez podawanie w dokumentacji technicznej znaków towarowych, patentów lub pochodzenia urządzeń lub materiałów stanowi tzw. „czyn nieuczciwej konkurencji” w rozumieniu przepisów ustawy o zwalczaniu nieuczciwej konkurencji.
3. Zakres zamówienia nad realizacją robót zawartych w zamawianej dokumentacji projektowej (w ramach obejmuje również nadzór autorski wynagrodzenia za jej opracowanie).
4. **Wszystkie strony i arkusze stanowiące części projektu budowlanego oraz załączniki do projektu powinny być ponumerowane.** Części projektu budowlanego odrębnie oprawione oraz załączniki powinny mieć numerację zgodną ze spisem zawartości tego projektu.

UWAGA:

Zakres zamówienia obejmuje nadzór autorski nad realizacją robót zawartych w zamawianej dokumentacji projektowej (w ramach wynagrodzenia za jej opracowanie).

Wszystkie uzgodnienia, koncepcje oraz problemy wynikłe podczas projektowania należy konsultować osobiście w siedzibie Zamawiającego.

Koncepcje zagospodarowania terenu projektant przedstawi Zamawiającemu nie później niż 3 tygodnie od dnia podpisania umowy.

Dokumentację należy opracować z największą starannością oraz musi posiadać wszystkie niezbędne uzgodnienia.