

AGENCJA BEZPIECZEŃSTWA WEWNĘTRZNEGO

00-993 Warszawa, ul. Rakowiecka 2A

email: poczta@abw.gov.pl



OPIS PRZEDMIOTU ZAMÓWIENIA

Bluza ćwiczebna zimowa

wz. /ABW

SPIS TREŚCI

L.p.	Opis podpunktu	Numer strony
1	Rysunek modelowy bluzy ćwiczebnej zimowej	3
2	Opis ogólny wyrobu	4 – 5
3	Wymagania techniczne	6
3.1	Wykaz materiałów zasadniczych i dodatków	6
3.2	Rodzaje szwów i ściegów maszynowych	7
3.3	Dopuszczalne sztukowanie elementów	7
3.4	Tabela klasyfikacji wielkości	7
3.5	Wymagania techniczne tkaniny zasadniczej, wymagania charakterystyki barwy nadruku typu „multicam”	8 – 9
3.6	Wymagania techniczne oznaki organizacyjnej Agencji Bezpieczeństwa Wewnętrznego	10
4	Zestawienie elementów składowych	11
5	Opis wykonania	12 – 14
6	Cechowanie, składanie, pakowanie	15
6.1	Rozmieszczenie cech dostawcy	15
6.2	Składanie	15
6.3	Pakowanie	15
6.4	Przechowywanie	15
7	Rysunki techniczne	16 – 21
8	Tabele wymiarów wyrobu gotowego	22
8.1	Tabela wymiarów bluzy ćwiczebnej zimowej	22 – 25
8.2	Tabela wymiarów stałych i pomocniczych bluzy ćwiczebnej zimowej	26
9	Wszywki	27
10	Arkusze ewidencji wprowadzonych zmian	28

1. RYSUNEK MODELOWY BLUZY ĆWICZEBNEJ ZIMOWEJ



Rysunek nr 1 - bluza ćwiczebna zimowa.

2. OPIS OGÓLNY WYROBU

Bluza ćwiczebna zimowa wykonana jest z tkaniny bawełniano-poliestrowej 50/50 w kamuflażu typu „MULTICAM”. Bluza dopasowana jest tak, aby w pozycji siedzącej jej krawędź sięgała do płaszczyzny siedzenia, a krawędzie rękawów do nasady dłoni. W zależności od warunków atmosferycznych i temperatury otoczenia bluzę ćwiczebną można nosić rozpiętą pod szyją i z podwiniętymi rękawami.

Tył jednoczęściowy z mieszkami po bokach zwiększający swobodę ruchów.

Tył bluzy dłuższy od przodu o $3,5 \text{ cm} \pm 0,5 \text{ cm}$. Dół bluzy wykończony obrębem, po bokach wykonane rozporki o długości $8,0 \text{ cm} \pm 0,5 \text{ cm}$ zakończone rygielkami. Pod pachami bluzy na tyle i w przodach wykonane po dwie okrągłe dziurki - otwory wentylacyjne.

Przód bluzy zapinany jest na średniospiralny, dwu-suwakowy, rozdzielczy zamek błyskawiczny. Przedłużona lewa część przodu tworzy kryte zapięcie. Krawędź przodu prawego jest odszyta obłożeniem od strony wewnętrznej. Ponadto zapięcie kryte przodu zapinane na trzy odcinki taśmy samoszczepnej. Do przodu, od wewnątrz doszyte wzmocnienie części przodu z tkaniny zasadniczej. Dolna krawędź wzmocnienia sięga linii tali.

Na wysokości piersi znajdują się dwie naszywane kieszenie typu pudełkowego. Kieszenie przednie naszyte są pod skosem, skierowane w stronę środka bluzy. Od strony osi środka przodu naszyte płasko, od strony szwów bocznych i dołu bluzy wykonane mieszki. Mieszki kieszeni w linii załamania przestębnowane od wewnątrz w celu utrwalenia kształtu, w dolnym mieszku należy wykonać okrągłe otwory odwadniające. Od strony szwów bocznych w mieszek wszyty zamek błyskawiczny spiralny, jedno-suwakowy umożliwiający szybki dostęp. Kieszenie przodów zamykane na patki zapinane za pomocą taśmy samoszczepnej, część pętelkowa naszyta na całej szerokości kieszeni, część haczykowa naszyta na spodzie patki w formie dwóch odcinków z pozostawieniem po środku patki przerwy ułatwiającej odpinanie. Naszycie taśm powinno być wykonane w odpowiedniej odległości od krawędzi taśmy, początek i koniec naszycia powinien być mocowany przeszyciem wstecznym w celu zabezpieczenia przed oderwaniem taśmy. Na środku, w krawędzi naszycia patek kieszeni przodu pozostawiono niedoszyt o długości $1,5 \text{ cm} \pm 0,2 \text{ cm}$ tworzącą przegródkę do umieszczenia np.: długopisu. Wewnątrz kieszeni przednich bluzy, zamocowana ryglami taśma z trzema przegródkami pozwalająca na organizację przestrzeni wewnątrz kieszeni i mocowanie drobnego wyposażenia. Nad patką lewej kieszeni przodu, wzdłuż patki należy umieścić element z taśmy samoszczepnej o wymiarach $7,0 \text{ cm} / 8,5 \text{ cm} \pm 0,2 \text{ cm}$ do mocowania **oznaki stopnia służbowego (dystynkcji)**.

Powyżej linii pasa $6,5 \text{ cm} \pm 0,3 \text{ cm}$ od krawędzi przodów wykonane **kieszenie odszywane zamkiem błyskawicznym** jedno-suwakowym kryte listewkami. Na końcach kieszeni znajdują się rygle zabezpieczające kieszeń przed rozpruciem.

Rękaw dwuczęściowy z pogłębionym podkrojem pachy. Dół rękawa profilowany, wykończony odszyciem na $6,0 \text{ cm} \pm 0,3 \text{ cm}$. Regulacja obwodu dołu rękawa realizowana jest poprzez patkę z naszytym elementem taśmy samoszczepnej (część haczykowa) i elementu taśmy samoszczepnej (część pętelkowa) naszytej na odszyciu rękawa.

W górnych częściach rękawa, naszyte pod skosem, podwójne kieszenie typu pudełkowego, krawędź kieszeni rękawa od strony przodu naszyta na płasko. W krawędzi tylnej naszycia kieszeni rękawa wszyte uchwyty do mocowania światła chemicznego. Kieszenie rękawa zamykane na patki zapinane za pomocą taśmy samoszczepnej, część haczykowa w formie dwóch odcinków i część pętelkowa taśmy po cztery elementy na każdej kieszeni. Wierzchnia kieszeń rękawa prawego dodatkowo od góry zamykana na zamek błyskawiczny średniospiralny, jedno-suwakowy. W krawędzi naszycia patek pozostawiono niedoszyt o długości $1,5 \text{ cm} \pm 0,2 \text{ cm}$ tworzącą przegródkę do umieszczenia np. długopisu.

Na kieszeni rękawa lewego naszyty element z pętelkowej taśmy samoszczepnej w formie owalnej tarczy, do zamocowania **oznaki organizacyjnej Agencji Bezpieczeństwa Wewnętrznego** (oznaka powinna być przymocowana).

Na rękawach, na wysokości łokcia naszyte od zewnątrz wzmocnienia z tkaniny zasadniczej. Pod wzmocnieniami łokcia odszyte otwory umożliwiające umieszczenie wewnątrz wkładów łokciowych ochronnych.

Podkrój szyi wykończony dwuwarstwową, wysoką **stójką** z wydłużeniem z lewej strony oraz naszytymi elementami z taśmy samoszczepnej do podpięcia stójki pod szyję.

Wszystkie uchwyty zamków błyskawicznych wyposażone dodatkowo w końcówki wykonane z tkaniny zasadniczej.

Ogólny widok bluzy przedstawiony jest na rysunku numer 1.

3. WYMAGANIA TECHNICZNE

3.1 WYKAZ MATERIAŁÓW ZASADNICZYCH I DODATKÓW

Wykaz materiałów zasadniczych i dodatków przedstawiono w tabeli nr 1.

Tabela nr 1

L.p.	Nazwa materiału	Typ, rodzaj, charakterystyka materiału
1	2	3
1	tkanina zasadnicza w kamuflażu typu „MULTICAM”.	o wymaganiach technicznych przedstawionych w tabeli nr 3.
2	nici odzieżowe	z włókien poliestrowych odcinkowych, o masie liniowej 200 dtex x 2, lub 150 dtex x 3, w kolorze ciemnozielonym lub w kolorze brązowo-beżowym nadruku tkaniny zasadniczej
3	nici odzieżowe	rdzeniowe bawełniano-poliestrowe, o masie liniowej 220 dtex x 2, lub 240 dtex x 3, w kolorze ciemnozielonym lub kolorze brązowo-beżowym nadruku tkaniny zasadniczej, w kolorze granatowym oraz w kolorze białym
4	taśma samociepna	w kolorze ciemnozielonym lub w kolorze brązowo-beżowym nadruku tkaniny zasadniczej o szerokości 2,5 cm.
5	taśma samociepna	w kolorze ciemnozielonym lub kolorze brązowo-beżowym nadruku tkaniny zasadniczej o szerokości 3,8 cm.
6	taśma samociepna	w kolorze ciemnozielonym lub w kolorze brązowo-beżowym nadruku tkaniny zasadniczej o szerokości 5 cm.
7	taśma samociepna – część miękka.	w kolorze ciemnozielonym lub w kolorze brązowo-beżowym nadruku tkaniny zasadniczej o szerokości 10 cm.
8	taśma samociepna - część twarda.	w kolorze czarnym o szerokości 10 cm.
9	zamek błyskawiczny.	tworzywowy, średniospiralny, jednosuwakowy nierozdzielny w kolorze ciemnozielonym lub w kolorze brązowo-beżowym nadruku tkaniny zasadniczej tworzywowy, średniospiralny, dwusuwakowy, rozdzielny w kolorze ciemnozielonym lub w kolorze brązowo-beżowym nadruku tkaniny zasadniczej
10	wkład ochronny łokci	pianka polietylenowa, fizycznie sieciowana, w kolorze antracyt lub czarnym, grubość pianki 0,6 cm, gęstość 33kg/m ³ ± 4kg/m ³
11	taśma rypsowa	taśma o szerokości 1,0 cm. w kolorze khaki
12	wszywka	firmowo-rozmiarowa informacyjna
13	oznaka organizacyjna Agencji Bezpieczeństwa Wewnętrznego	8,5 cm. – wysokość 7,0 cm. – szerokość
14	torba foliowa	-
15	karton	-
16	etykieta	Jednostkowa na worek Zbiorcza na karton

3.2 RODZAJE SZWÓW I ŚCIEGÓW MASZYNOWYCH

Podstawowe rodzaje szwów zgodnie z PN-P-84501:1983 Szwy - Klasyfikacja i oznaczenia, oraz ściegów wg PN-P-84502:1983 Ściegi - Klasyfikacja i oznaczenia.

Wymagane gęstości ściegów:

stebnowych 35 ÷ 45 / 1 dm,

owerlokowych 50 ÷ 60 / 1 dm,

dziurki odzieżowe 100 ÷ 120 / 1 dm.

Szwy stebnowe na początku i końcu zamocować celem zabezpieczenia przed pruciem.

Szwy stebnowe 2-igłowe o rozstawie 6,4 mm, dopuszcza się wykonanie przeszyci stebnowych 2-igłowych o rozstawie 4,8 mm.

3.3 DOPUSZCZALNE SZTUKOWANIE ELEMENTÓW

Nie dopuszcza się sztukowania elementów.

3.4 TABELA KLASYFIKACJI WIELKOŚCI

Klasyfikacje wielkości bluzy ćwiczebnej zimowej przedstawiono w tabeli nr 2.

Tabela nr 2

Wzrost	Obwód klatki piersiowej											
	84	88	92	96	100	104	108	112	116	120	124	128
163	x	x	x	x	x	x	x	x	x	x	x	x
169	x	x	x	x	x	x	x	x	x	x	x	x
175	x	x	x	x	x	x	x	x	x	x	x	x
181	x	x	x	x	x	x	x	x	x	x	x	x
187	x	x	x	x	x	x	x	x	x	x	x	x
193	x	x	x	x	x	x	x	x	x	x	x	x

Wymiary podano w centymetrach

3.5 WYMAGANIA TECHNICZNE TKANINY ZASADNICZEJ, WYMAGANIA CHARAKTERYSTYKI BARWY NADRUKU TYPU „MULTICAM”

Wymagania techniczne tkaniny zasadniczej przedstawiono w tabeli nr 3.

Tabela nr 3

Lp.	Parametry	Jednostka	Wielkość wskaźnika	Metoda badań wg
1	2	3	4	5
1	Skład surowcowy tkaniny.	%	PES 50 CO 50 (± 3%)	PN-P-01703:1996 PN-P-04847-10:1993
2	Skład surowcowy przędzy: - osnowa; - wątek.	%	PES 50 CO 50 (± 3%) PES 50 CO 50 (± 3%)	PN-P-01703:1996 PN-P-04847-10:1993
3	Masa liniowa przędzy: - osnowa; - wątek.	tex	20 x 2 20 x 2	PN-ISO-1139:1998 PN-P-04653:1997
4	Liczba nitok na 1 dm: - osnowa; - wątek.	l/dm l/dm	350 ± 7 230 ± 7	PN-EN 1049-2:2000
5	Masa powierzchniowa.	g/m ²	255 ± 13	PN-ISO 3801:1993
6	Max. siła zrywająca pasek tkaniny: - kierunek wzdłużny.	N	Nie mniej niż 1000	PN-EN ISO 13934- 1:2002
7	Max. siła zrywająca pasek tkaniny: - kierunek poprzeczny.	N	Nie mniej niż 650	PN-EN ISO 13934- 1:2002
8	Siła rozdzierania: - kierunek wzdłużny.	N	Nie mniej niż 35	PN-EN ISO 13937- 3:2002
9	Siła rozdzierania - kierunek poprzeczny.	N	Nie mniej niż 30	PN-EN ISO 13937- 3:2002
10	Zmiana wymiarów po pierwszym praniu (osnowa i wątek).	%	Nie więcej niż 2	PN-EN 25077:1998 PN-EN-6330:2002
11	Zmiana wymiarów po piątym praniu (osnowa i wątek).	%	Nie więcej niż 3	PN-EN 25077:1998 PN-EN-6330:2002
12	Odporność na piling.	stopień	Nie mniej niż 4	PN-EN ISO 12945- 1:2002
13	Odporność wybawień na pranie: - zmiana barwy.	stopień	Nie mniej niż 4 - 5	PN-ISO 105- C06:1996 C1S
14	Odporność wybawień na pranie: -zabrudzenie bieli bawełny.	stopień	Nie mniej niż 4 - 5	
15	Odporność wybawień na pot alkaliczny: - zmiana barwy.	stopień	Nie mniej niż 5	PN-EN ISO 105- E04:1999
16	Odporność wybawień na pot alkaliczny: -zabrudzenie bieli bawełny.	stopień	Nie mniej niż 4	PN-EN ISO 105 E04:1999
17	Odporność wybawień na pot kwaśny - zmiana barwy.	stopień	Nie mniej niż 5	PN-EN ISO 105 E04:1999
18	Odporność wybawień na pot kwaśny: - zabrudzenie bieli bawełny.	stopień	Nie mniej niż 4	PN-EN ISO 105 E04:1999
19	Odporność wybawień na tarcie suche: - zabrudzenie bieli bawełny.	stopień	Nie mniej niż 4	PN-EN ISO 105- X12:2005
20	Odporność wybawień na tarcie mokre - zabrudzenie bieli bawełny.	stopień	Nie mniej niż jasne 3 ciemne 2-3	PN-EN ISO 105- X12:2005
21	Odporność wybarwień na światło: -zmiana barwy	stopień	Nie mniej niż jasne 5	PN-ISO 105 B02:2006

22	Odporność wybarwień na światło: -zmiana barwy nadruku	stopień	Ciemne 5-6	PN-ISO 105 B02:2006
23	Odporność wybarwień na prasowanie na wilgotno: zmiana barwy/zabrudzenie bieli	stopień	Nie mniej niż 5	PN-EN ISO 105- X11:2000
24	Odporność wybarwień na rozpuszczalniki organiczne: -zmiana barwy	stopień	Nie mniej niż 4-5	PN-EN ISO 105- X05:1999
25	Odporność wybarwień na rozpuszczalniki organiczne: -zabrudzenie bieli bawełny.	stopień	Nie mniej niż 4	PN-EN ISO 105- X05:1999
26	Odporność wybarwień na podchloryn -zmiana barwy	stopień	Nie mniej niż 4	PN-EN 20105- N01:2000
27	Przepuszczalność powietrza.	mm/s	Nie mniej niż 20	PN-EN ISO 9237:1998

Wymagania charakterystyki barwy nadruku typu „Multicam” przedstawiono w tabeli nr 4.

Siedmiokolorowy wzór kamuflażu jednoraportowy.

Długość raportu 640 mm, szerokość 1550 mm.

Tkanina barwiona na kolor jasno-beżowy a następnie drukowana wzorem sześcioszablony.

Tabela nr 4

L.p.	Barwa	Procent powierzchni raportu zabarwiony tym kolorem	Wartości CIE Lab (D65/10°)			Dopuszczalne wartości ΔE^*ab
			L*	a*	b*	
			Jednostka CIELab			4.
1.	2.	3.	4.	5.	6.	7.
1.	jasno-beżowy	7,8	64,15	3,97	12,95	1,5
2.	beżowy	8,16	55,07	6,39	15,31	1,5
3.	zielono- beżowy	27,99	53,37	4,23	17,76	1,5
4.	oliwkowy	27,9	51,89	4,49	20,76	1,5
5.	jasno-brązowy	23,42	45,84	5,15	16,17	1,5
6.	zielony	14,69	41,68	-1,88	16,33	1,5
7.	ciemny brąz	9,55	31	3,96	8,59	1,5

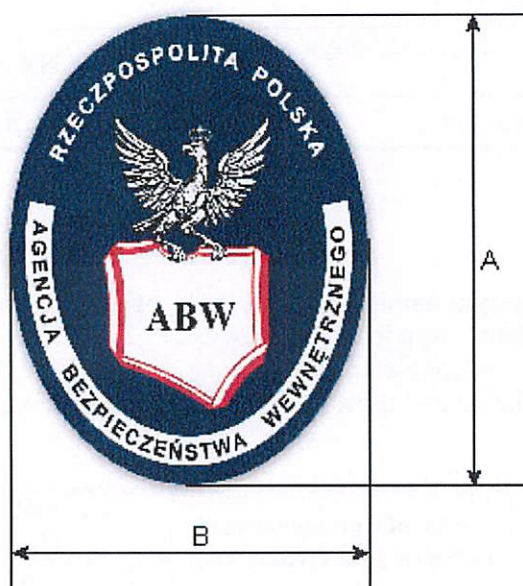
Ocenę zgodności barwy należy dokonywać na spektrofotometrze Datacolor lub innym o identycznej optyce pracującym przy geometrii pomiaru D65/10°.



Miejsca pomiaru zgodności barwy z wzorcem dla poszczególnych kolorów

3.6 WYMAGANIA TECHNICZNE OZNAKI ORGANIZACYJNEJ AGENCJI BEZPIECZEŃSTWA WEWNĘTRZNEGO

Oznaka organizacyjna Agencji Bezpieczeństwa Wewnętrznego z wizerunkiem orła, wykonana jest metodą haftu maszynowego na tkaninie w formie owalnej tarczy.



Nazwa wymiaru	Oznaczenie na rysunku	Wymiar	Tol.
wysokość emblematu	A	8,5 cm	0,1
szerokość emblematu	B	7,0 cm	0,1

4. ZESTAWIENIE ELEMENTÓW SKŁADOWYCH

Zestawienie elementów składowych przedstawiono w tabeli nr 5.

Tabela nr 5

Lp.	WYSZCZEGÓLNIENIE	ILOŚĆ CZĘŚCI
tkanina zasadnicza		
1	tył	1
2	przód	2
3	rękaw wierzchni	2
4	rękaw spodni	2
5	wewnętrzna część przodu	2
6	obłożenie prawe	1
7	stójka wierzchnia	1
8	stójka spodnia	1
9	worek kieszeni wewnętrznej	2
10	łata kieszeni na rękaw spodnia	2
11	łata kieszeni na rękaw wierzchnia	2
12	patka kieszeni na rękaw	4
13	patka kieszeni górnej przodu	2
14	listewka otworu rękawa do włożenia wkładów	4
15	listewka kieszeni górnych ciętych	4
16	Wieszak, końcówki zamków	6
17	odszycie dołu rękawa	2
18	patka dołu rękawa	4
19	łata kieszeni górnej przodu nakładana	2
20	kieszon na światło chemiczne	2
21	Odszycie kieszeni na światło chemiczne	2
Wkład piankowy		
1	Ochraniacz łokcia	2

5. OPIS WYKONANIA

Podstawowe operacje wykonania bluzy ćwiczebnej zimowej przedstawiono w tabeli 6

Tabela nr 6

Lp.	Rodzaj operacji	Uwagi i wymagania
1	Rozkrój materiału	Wg układów kroju, kierunku nitki osnowy
2	Wykonanie końcówek z tkaniny zasadniczej do zamków błyskawicznych	Szerokość szwu 0,2 cm od krawędzi
3	Doszycie końcówek do zamków błyskawicznych	przez uchwyt zamka przepleść końcówkę o długości 5,0 cm (ciąć 10 cm) mocowanie rygłem maszynowym 323 – po 1szt.
4	Uszycie stójki	Wg szablonu pomocniczego i oznaczeń na wykrojach
5	Odszycie rozporków bocznych przodu i tyłu bluzy	Szwy stebnowe 2-igłowe o rozstawie 6,4 mm
6	Naszycie elementów taśmy samoszczepnej na spodnią część patki kieszeni rękawa, uszycie patki rękawa	rzep twardy o szer. 2,5 cm i dł. 4,5 cm ± 0,2 cm, patka stebnowana na 0,6 cm,
7	Wszycie górą zamka błyskawicznego do kieszeni wierzchniej prawej rękawa	Długość zamka 14 cm, suwak przy zamkniętym zamku - na tyle
8	Wykonanie górą obrębu w łątach kieszeni spodnich i wierzchniej rękawa	odległość stebnowki od krawędzi 2,0 cm ± 0,2cm
9	Naszycie taśmy samoszczepnej na łąkę kieszeni rękawa lewego do dopięcia oznaki organizacyjnej ABW	Wg szablonu pomocniczego wymiary taśmy samoszczepnej miękkiej w formie owalnej tarczy dł. 8,5 cm ± 0,2 cm i szer. 7,0 cm ± 0,2 cm
10	Naszycie taśm samoszczepnych na łątach kieszeni rękawa do zapięcia patki	wymiar taśmy samoszczepnej 2,5 cm x 2,0 cm ± 0,2 cm
11	Wykonanie łąt kieszeni rękawa, naszycie kieszeni wierzchniej na spodnią, wykonanie stebnowki profilującej mieszek	Wg szablonu pomocniczego
12	Wykonanie uchwytów światła chemicznego	Wg szablonu pomocniczego
13	Wykonanie zaszewki modelującej na wysokości łokcia w wierzchnich częściach rękawa	Wg oznaczeń na wykrojach
14	zszycie szwu łokciowego rękawów i przestębnowanie	Wg znaków na wykrojach
15	Wykonanie otworu ciętego z dwoma listewkami w rękawach, umożliwiające umieszczenie wewnątrz wkładów łokciowych ochronnych.	Wg szablonów pomocniczych i oznaczeń na wykrojach, 1 centymetrowe odszywane dwie listewki zachodzą na siebie
16	Naszycie wzmocnień łokciowych na rękawy	Wg szablonu pomocniczego, odległość stebnowki od krawędzi na 2,0 cm ± 0,2cm
17	Naszycie łąt kieszeniowych na rękawy z jednoczesnym podłożeniem uchwytu na światło chemiczne	Wg szablonów pomocniczych i oznaczeń na wykrojach, zamocować ryglami 323 – lewa kieszeń 7 szt., prawa kieszeń 5szt.
18	Naszycie patek kieszeni nad łątami kieszeniowymi rękawa	Wg szablonów pomocniczych, stebnowka 0,6 cm. Pozostawić niedoszyte o długości 1,5 cm ± 0,2 cm tworzącą przegródkę do umieszczenia np. długopisu, zamocować ryglami 323 – po 4szt.

19	Wykonanie zapinek regulacji dołu rękawa i naszytie elementu taśmy samoszczepnej (część haczykowa)	Wg szablonu pomocniczego, patka stebnowana na 0,6 cm, wymiar taśmy samoszczepnej 2,5 cm x 6,0 cm ± 0,2cm
20	Odszycie dołu rękawa, naszytie zapinek regulujących obwód dołu rękawa,	Szerokość odszycia 6 cm ± 0,3 cm zamocować ryglami 323 – po 2szt.
21	Naszytie na rękaw taśmy samoszczepnej do zapinki dołu rękawa (część pętelkowa)	Wg szablonu pomocniczego wymiar taśmy samoszczepnej 2,5 cm x 12,5 cm ± 0,5 cm
22	Naszytie na wewnętrznej części przodu lewego od lewej strony, wszytki firmowo-rozmiarowej	Wg szablonu pomocniczego
23	Wykonanie otworu kieszeniowego na przodach, z wszyciem zamka błyskawicznego kryty dwoma listewkami	Wg szablonu pomocniczego, podłożyć worek kieszeniowy, szerokość szwu 0,2 cm od krawędzi, na końcach otworu kieszeni wykonać rygiel maszynowy 323 – po 2 szt.
24	Doszycie do wewnętrznej części przodu worka kieszeniowego	1 cm od krawędzi
25	Wykonanie górą obrębu łąt kieszeni przodu	odległość stębnówki od krawędzi na 2,0 cm ± 0,3cm
26	Wykonanie łąt kieszeni przodu, naszytie taśmy samoszczepnej, wszycie zamka błyskawicznego w bok kieszeni, wykonanie stębnówki profilującej mieszek	Wg szablonu pomocniczego,
27	naszytie taśmy samoszczepnej na spodnia część patki kieszeni przodu, uszytie patek kieszeni przodu	2 elementy taśmy samoszczepnej twardej o wymiarach 2,5 cm x 5,0 cm ± 0,2cm odległość stębnówki od krawędzi patki 0,6 cm ± 0,2cm
28	zamocowanie taśmy rypsowej do organizacji przestrzeni kieszeni górnych przodu	Wg szablonów pomocniczych długość taśmy ciąż - 14,0 cm, rozstaw pomiędzy ryglami 4,0 cm 323 – po 4 szt.
29	Naszytie łąt kieszeniowych na przody	Wg szablonów pomocniczych i oznaczeń na wykrojach, Stebnówka 0,2 cm
30	Naszytie patek kieszeni nad łątami kieszeniowymi	Wg szablonów pomocniczych, stębnówka 0,6 cm. Na środku pozostawić niedoszycie o długości 1,5 cm ± 0,2 cm tworzącą przegródkę do umieszczenia np. długopisu, zamocować ryglami 323 - po 4 rygle
31	Naszytie taśmy samoszczepnej miękkiej na oznakę stopnia służbowego (dystynkcję) nad patką lewej górnej kieszeni	Wg szablonów pomocniczych, wymiar taśmy wysokość 7,0 cm, szerokość 8,5 cm ± 0,1 cm
32	Zamocowanie ryglami krawędzi łąt kieszeniowych	rygiel maszynowy 323 – po 3 szt
33	Doszycie, na wysokości pasa wewnętrznej części przodu do przodu	stębnówka 0,2 cm
34	Doszycie zamka i odszycia przodu prawego, stebnowanie krawędzi przodu	Zamek wszyć 5 cm ± 0,5 cm od wszycia stójki, odległość stębnówki od krawędzi przodu na 0,6 cm
35	Przestebnowanie odszycia prawego przodu	Po krawędzi odszycia
36	Doszycie zamka do przodu lewego, stebnowanie krawędzi przodu	Krawędź zamka 3,5 cm ± 0,2 cm od krawędzi przodu, przesytycie podwójne, na końcach zamka rygiel maszynowy 323 – 2szt., odległość stębnówki od krawędzi przodu na 0,6 cm

37	przestębnowanie wewnętrznej krawędzi krytego zapięcia przodu lewego	Po krawędzi krytego zapięcia
38	Wykonanie w wykrojach tyłu i przodu otworów wentylacyjnych pod pachą	po 2 dziurki okrągłe, odległość między dziurkami 4 cm
39	Wykonanie mieszków po bokach tyłu zwiększający swobodę ruchów	Wg znaków na wykrojach, wykonać rygle maszynowe 323 - 4szt.
40	Połączenie przodów z tyłem – szycie szwu barkowego i przestębnowanie	Wg znaków na wykrojach. Szwy stebnowe 2-igłowe o rozstawie 6,4 mm
41	Wszycie rękawów do pokroju i przestębnowanie	Wg znaków na wykrojach. Szwy stebnowe 2-igłowe o rozstawie 6,4 mm
42	szycie szwów bocznych bluzy i spodnich rękawów i przestębnowanie	Wg znaków na wykrojach. Szwy stebnowe 2-igłowe o rozstawie 6,4 mm
43	Wszycie stójki do podkroju szyi, naszycie taśm samoszczepnych (część haczykowa i pętelkowa)	odległość stębnówki od krawędzi stójki na 2,0 cm ± 0,1 cm, wymiary taśm samoszczepnych 3,8 cm x 7,0 cm ± 0,2 cm i 3,8 cm x 5,0 cm ± 0,2 cm
44	Podwinięcie dołu bluzy	odległość stębnówki od krawędzi na 2,0 cm ± 0,2cm
45	Naszycie taśmy samoszczepnej (część pętelkowa) w części krytego zapięcia lewego przodu	Wg szablonu pomocniczego wymiar taśmy samoszczepnej 2,5 cm x 5,0 cm
46	Naszycie taśmy samoszczepnej (część haczykowa) w części obłożenia prawego do zapięcia przodu	Wg szablonu pomocniczego wymiar taśmy samoszczepnej 2,5 cm x 5,0 cm
47	wykonać rygle w rozporkach bocznych dołu bluzy i w szwie wew. dołu rękawa	rygiel maszynowy 323 - 4szt.
48	doszycie elementu taśmy samoszczepnej na oznakę organizacyjną ABW	szwem stebnowym
49	Operacje końcowe, obcinanie końcówek nici, śladów kredy, prasowanie końcowe i kontrola jakości	-

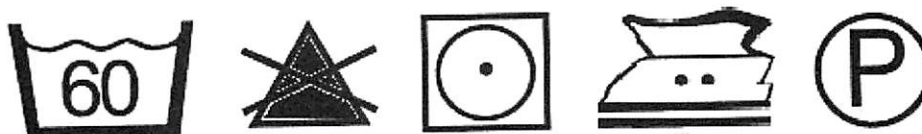
6. CECHOWANIE, SKŁADANIE, PAKOWANIE

6.1 ROZMIESZCZENIE CECH DOSTAWCY

Wszywka zawierająca nazwę i znak firmowy producenta oraz oznaczenie wielkości wyrobu. Wszywka taka powinna być umieszczona pod stójką pośrodku tyłu bluzy.

Wszywka **firmowo-rozmiarowa** zawierająca nazwę i znak producenta, nazwę wyrobu, oznaczenie wielkości wyrobu, skład surowcowy tkaniny, datę produkcji, jakość oraz sposób konserwacji zamocowana w bluzie na wewnętrznej stronie przodu lewego.

Oznaczenia sposobu konserwacji, zgodne z PN-EN ISO 3758:2006, obejmujące następujący układ znaków:



Etykieta jednostkowa zawiera następujące dane:

- nazwę, adres i znak firmowy producenta;
- nazwę wyrobu;
- symbol i skład surowcowy materiału zasadniczego
- wielkość wyrobu;
- znak stopnia jakości;
- miesiąc i rok produkcji wyrobu, numer partii produkcyjnej;
- oznaczenie sposobu konserwacji wg PN-EN ISO 3758:2006;
- informacje o okresie użytkowania i gwarancji

Etykieta na opakowanie zbiorcze zawiera następujące dane:

- nazwę, adres i znak firmowy producenta;
- nazwę wyrobu;
- symbol i skład surowcowy materiału zasadniczego
- ogólną liczbę sztuk zawartych w opakowaniu;
- wielkość wyrobów z wyszczególnieniem liczby sztuk w poszczególnych wielkościach;
- jakość wyrobów
- miesiąc i rok produkcji, numer partii produkcyjnej.

6.2 SKŁADANIE

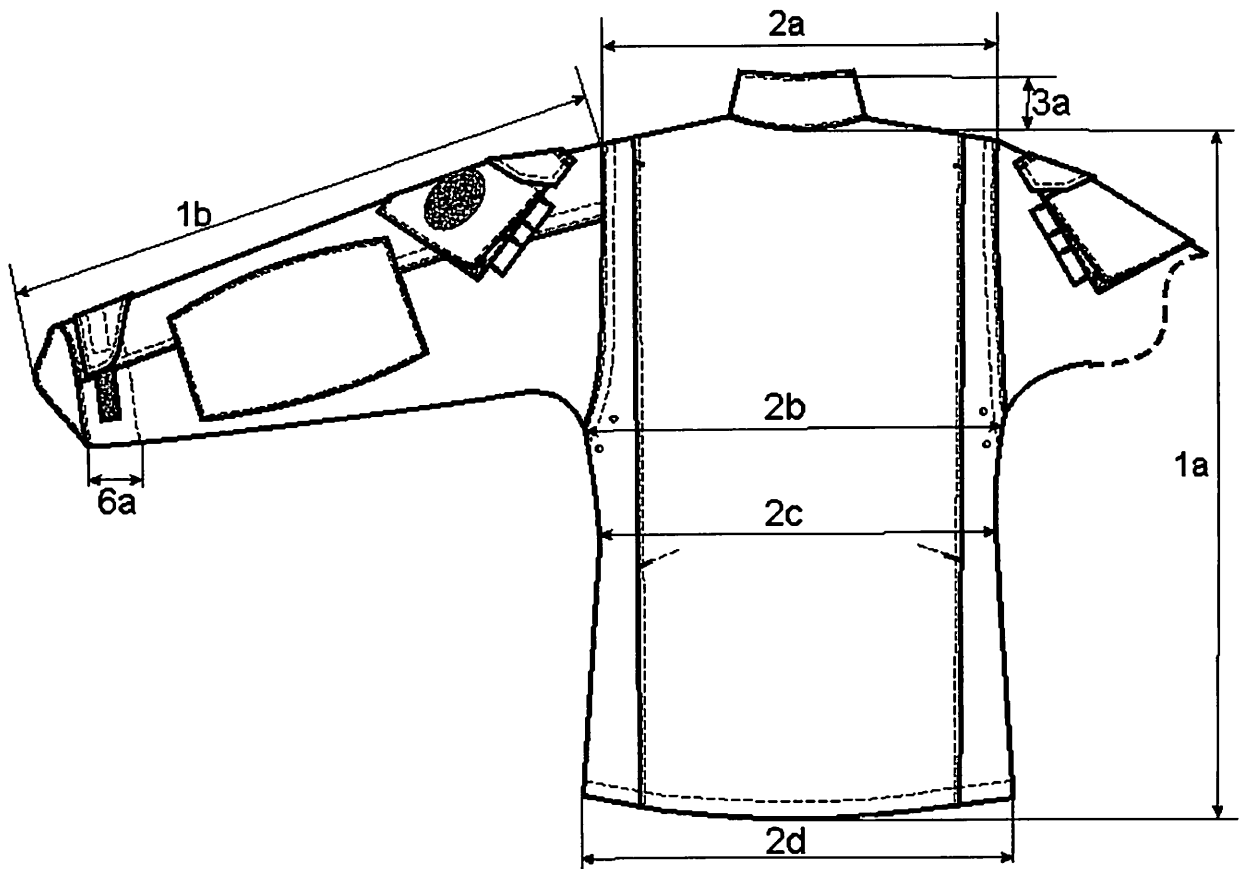
Bluzę zapiąć na zamek i części boczne wraz z rękawami przewinać do tyłu i złożyć na połowę. Doczepić na lewym rękawie emblemat ABW.

6.3 PAKOWANIE

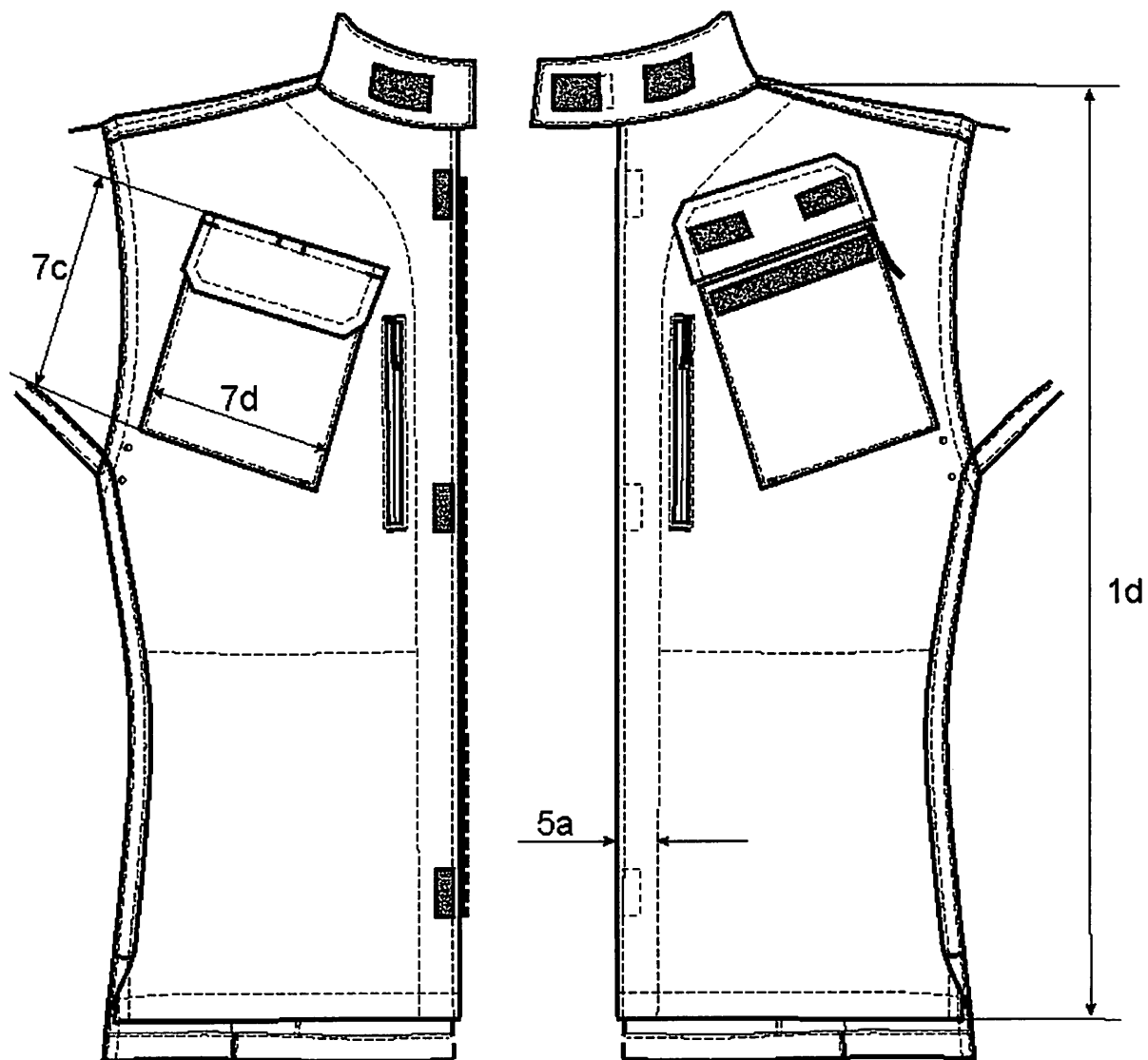
Bluzę należy zapakować w worek foliowy, na worek nakleić etykietę jednostkową. Zapakowane bluzy w worki foliowe należy ułożyć po 20 sztuk w karton. Na zaklejonym kartonie umieścić etykietę zbiorczą.

6.4 PRZECHOWYWANIE

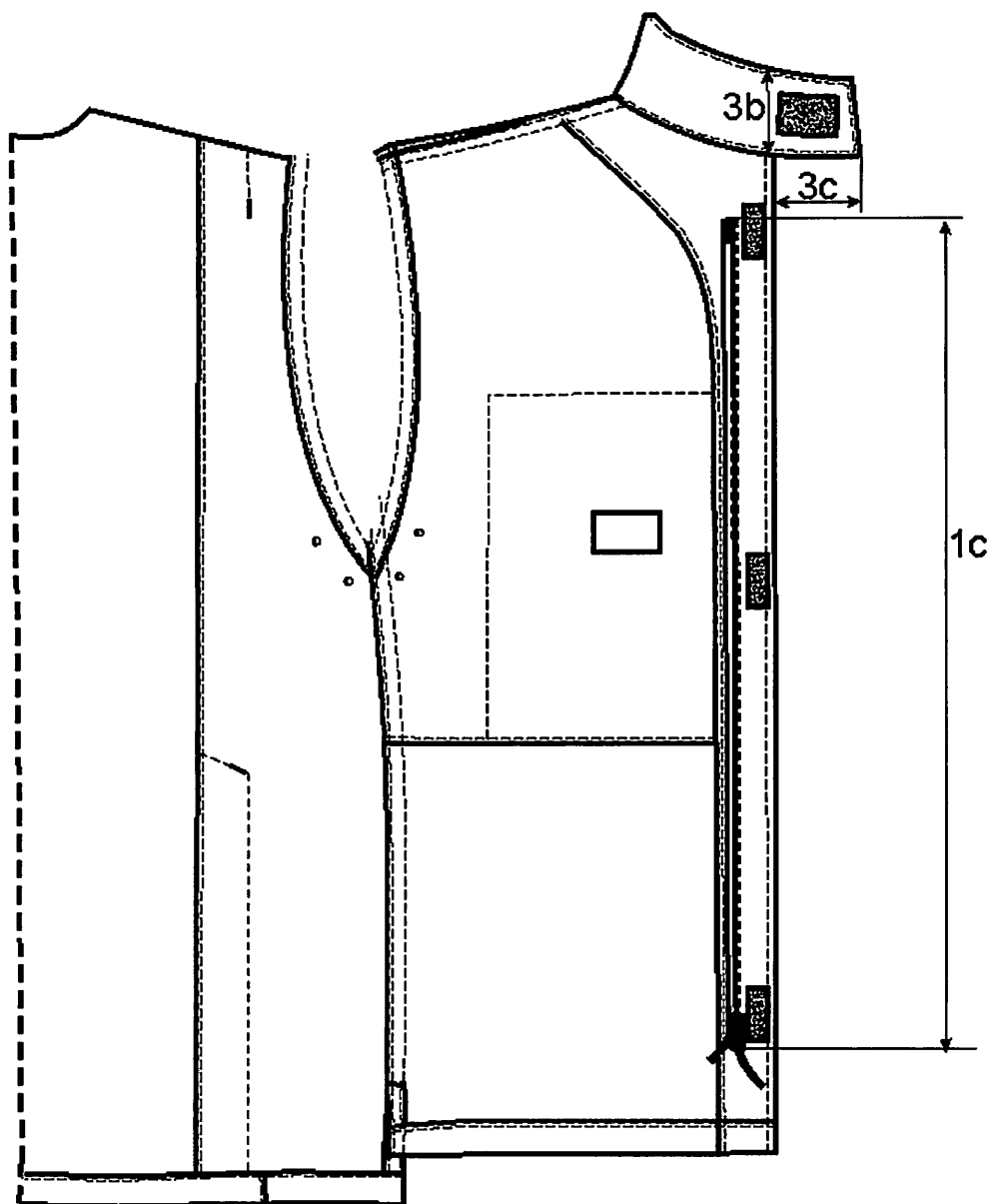
Wyrób należy przechowywać w suchym, przewiewnym i nienasłonecznionym miejscu o stałej temperaturze.



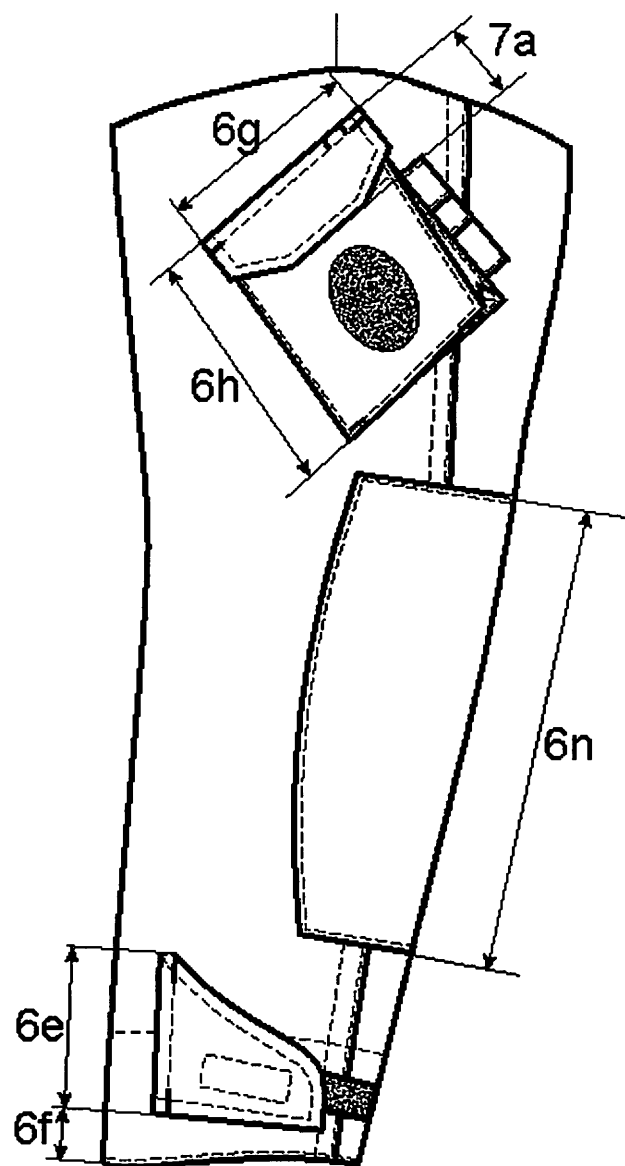
Rysunek nr 2. - widok tyłu bluzy



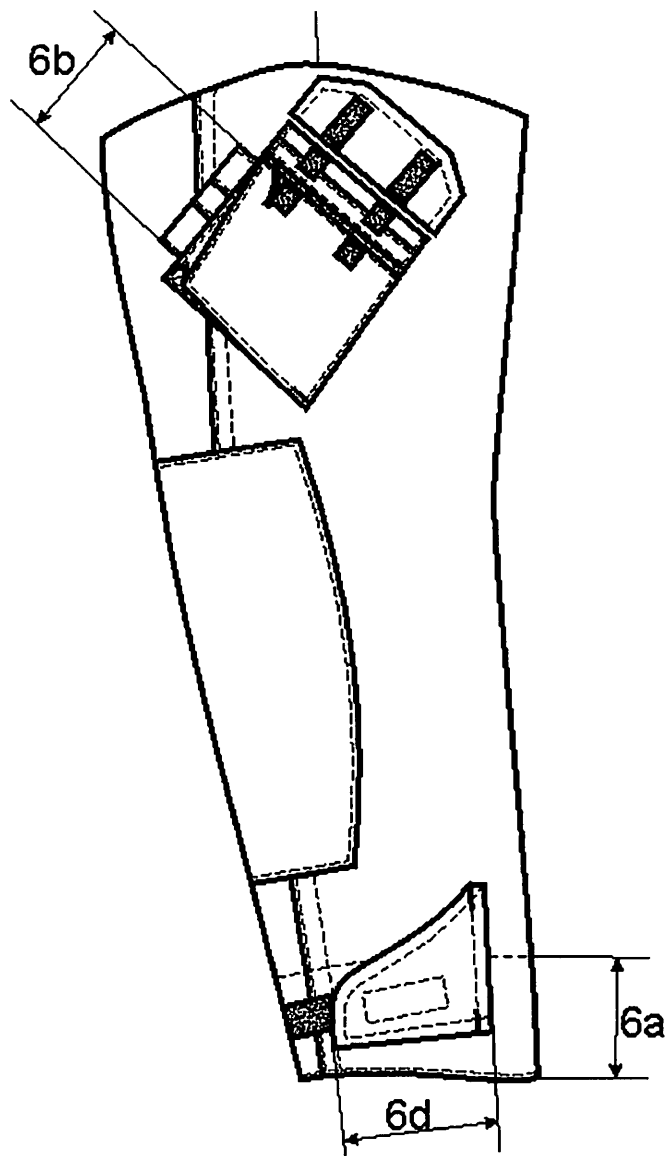
Rysunek nr 3. - widok przodu lewego i prawego bluzy ćwiczebnej zimowej.



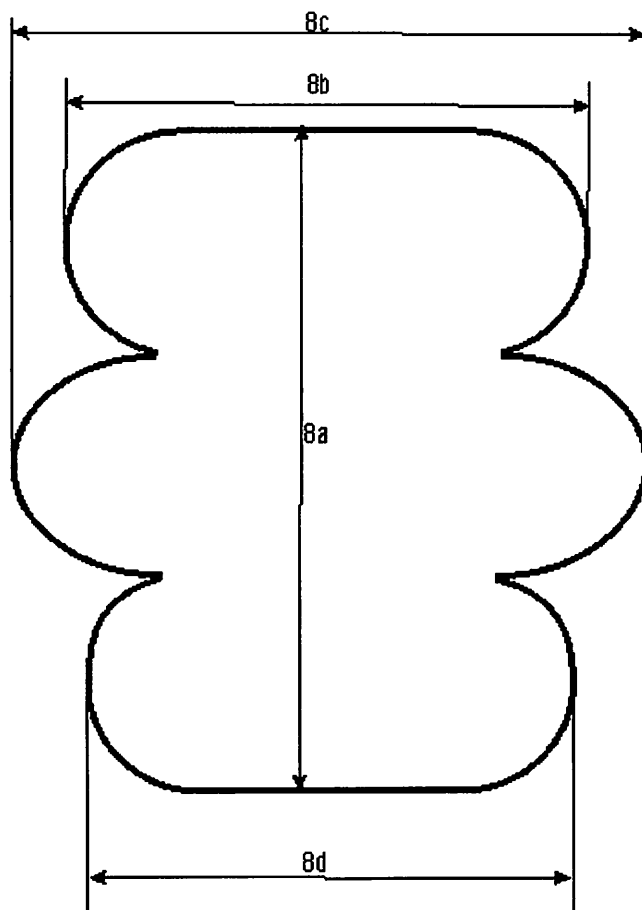
Rysunek nr 4 – wewnętrzna część bluzy ćwiczebnej zimowej.



Rysunek nr 5 – rękaw lewy bluzy ćwiczebnej zimowej.



Rysunek nr 6 – rękaw prawy bluzy ćwiczebnej zimowej.



Rysunek nr 7 – wkład ochronny na łokcie.

8. TABELE WYMIARÓW WYROBU GOTOWEGO

8.1 TABELA WYMIARÓW BLUZY ĆWICZEBNEJ ZIMOWEJ

Tabela nr 8 – wymiary podano w centymetrach

Lp.	Nazwa wymiaru	Obwód klatki piersiowej wzrost	84					88					92					Toler.			
			163	169	175	181	187	193	163	169	175	181	187	193	163	169	175		181	187	193
1a	długość tyłu mierzona przez środek od wszycia stójki do dołu		72	74,5	77	79,5	82	84,5	72	74,5	77	79,5	82	84,5	72	74,5	77	79,5	82	84,5	1,5
1b	dł. od wszycia kuli rękawa do najniższego punktu krawędzi dołu rękawa		66	68	70	72	74	76	66	68	70	72	74	76	66	68	70	72	74	76	1,0
1c	Długość zamka zapięcia przodu		50	50	53	53	56	56	50	50	53	53	56	56	50	50	53	53	56	56	1,0
1d	długość przodu od szwu barkowego przy stojce do dołu		70	72,5	75	77,5	80	82,5	70	72,5	75	77,5	80	82,5	70	72,5	75	77,5	80	82,5	1,0
1e	długość stójki mierzona w linii prostej po górnej krawędzi		51,4	51,4	51,4	51,4	51,4	51,4	52,4	52,4	52,4	52,4	52,4	52,4	53,4	53,4	53,4	53,4	53,4	53,4	1,0
2a	szerokość tyłu na wysokości szwów barkowych		40,5	40,5	40,5	40,5	40,5	40,5	41,9	41,9	41,9	41,9	41,9	41,9	43,3	43,3	43,3	43,3	43,3	43,3	1,0
2b	Obwód w połowie pod pachą		50	50	50	50	50	50	52	52	52	52	52	52	54	54	54	54	54	54	1,5
2c	obwód w pasie mierzony przy zapiętej bluzie		42	42	42	42	42	42	44	44	44	44	44	44	46	46	46	46	46	46	1,0
2d	obwód u dołu mierzony przy zapiętej bluzie na wysokości rygla rozporka		46,5	46,5	46,5	46,5	46,5	46,5	48,5	48,5	48,5	48,5	48,5	48,5	50,5	50,5	50,5	50,5	50,5	50,5	1,0

ciąg dalszy tabeli nr 8

Lp.	Nazwa wymiaru	Obwód klatki piersiowej wzrost	96						100						104						Toler.
			163	169	175	181	187	193	163	169	175	181	187	193	163	169	175	181	187	193	
1a	długość tyłu mierzona przez środek od wszycia stójki do dołu		72	74,5	77	79,5	82	84,5	72	74,5	77	79,5	82	84,5	72	74,5	77	79,5	82	84,5	1,5
1b	dł. od wszycia kuli rękawa do najniższego punktu krawędzi dołu rękawa		66	68	70	72	74	76	66	68	70	72	74	76	66	68	70	72	74	76	1,0
1c	Długość zamka zapięcia przodu		50	50	53	53	56	56	50	50	53	53	56	56	50	50	53	53	56	56	1,0
1d	długość przodu od szwu barkowego przy stójce do dołu		70	72,5	75	77,5	80	82,5	70	72,5	75	77,5	80	82,5	70	72,5	75	77,5	80	82,5	1,0
1e	długość stójki mierzona w linii prostej po górnej krawędzi		54,4	54,4	54,4	54,4	54,4	54,4	55,4	55,4	55,4	55,4	55,4	55,4	56,4	56,4	56,4	56,4	56,4	56,4	1,0
2a	szerokość tyłu na wysokości szwów barkowych		44,7	44,7	44,7	44,7	44,7	44,7	46,1	46,1	46,1	46,1	46,1	46,1	47,5	47,5	47,5	47,5	47,5	47,5	1,0
2b	Obwód w połowie pod pachą		56	56	56	56	56	56	58	58	58	58	58	58	60	60	60	60	60	60	1,5
2c	obwód w pasie mierzony przy zapiętej bluzie		48	48	48	48	48	48	50	50	50	50	50	50	52	52	52	52	52	52	1,0
2d	obwód u dołu mierzony przy zapiętej bluzie na wysokości rygla rozporka		52,5	52,5	52,5	52,5	52,5	52,5	54,5	54,5	54,5	54,5	54,5	54,5	56,5	56,5	56,5	56,5	56,5	56,5	1,0

ciąg dalszy tabeli nr 8

Lp.	Nazwa wymiaru	Obwód klatki piersiowej wzrost	108						112						116						Toler.
			163	169	175	181	187	193	163	169	175	181	187	193	163	169	175	181	187	193	
1a	długość tyłu mierzona przez środek od wszycia stójki do dołu		72	74,5	77	79,5	82	84,5	72	74,5	77	79,5	82	84,5	72	74,5	77	79,5	82	84,5	1,5
1b	dł. od wszycia kuli rękawa do najniższego punktu krawędzi dołu rękawa		66	68	70	72	74	76	66	68	70	72	74	76	66	68	70	72	74	76	1,0
1c	Długość zamka zapięcia przodu		50	50	53	53	56	56	50	50	53	53	56	56	50	50	53	53	56	56	1,0
1d	długość przodu od szwu barkowego przy stojce do dołu		70	72,5	75	77,5	80	82,5	70	72,5	75	77,5	80	82,5	70	72,5	75	77,5	80	82,5	1,0
1e	długość stójki mierzona w linii prostej po górnej krawędzi		57,4	57,4	57,4	57,4	57,4	57,4	58,4	58,4	58,4	58,4	58,4	58,4	59,4	59,4	59,4	59,4	59,4	59,4	1,0
2a	szerokość tyłu na wysokości szwów barkowych		48,9	48,9	48,9	48,9	48,9	48,9	50,3	50,3	50,3	50,3	50,3	50,3	51,7	51,7	51,7	51,7	51,7	51,7	1,0
2b	Obwód w połowie pod pachą		62	62	62	62	62	62	64	64	64	64	64	64	66	66	66	66	66	66	1,5
2c	obwód w pasie mierzony przy zapiętej bluzie		54	54	54	54	54	54	56	56	56	56	56	56	60	60	60	60	60	60	1,0
2d	obwód u dołu mierzony przy zapiętej bluzie na wysokości rygli rozporka		58,5	58,5	58,5	58,5	58,5	58,5	60,5	60,5	60,5	60,5	60,5	60,5	62,5	62,5	62,5	62,5	62,5	62,5	1,0

ciąg dalszy tabeli nr 8

Lp.	Nazwa wymiaru	Obwód klatki piersiowej wzrost	120					Toler.	
			163	169	175	181	187		193
1a	długość tyłu mierzona przez środek od wszycia stójki do dołu		72	74,5	77	79,5	82	84,5	1,5
1b	dł. od wszycia kuli rękawa do najniższego punktu krawędzi dołu rękawa		66	68	70	72	74	76	1,0
1c	Długość zamka zapięcia przodu		50	50	53	53	56	56	1,0
1d	długość przodu od szwu barkowego przy stojce do dołu		70	72,5	75	77,5	80	82,5	1,0
1e	długość stójki mierzona w linii prostej po górnej krawędzi		60,4	60,4	60,4	60,4	60,4	60,4	1,0
2a	szerokość tyłu na wysokości szwów barkowych		53,1	53,1	53,1	53,1	53,1	53,1	1,0
2b	Obwód w połowie pod pachą		68	68	68	68	68	68	1,5
2c	obwód w pasie mierzony przy zapiętej bluzie		62	62	62	62	62	62	1,0
2d	obwód u dołu mierzony przy zapiętej bluzie na wysokości rygli rozporoka		64,5	64,5	64,5	64,5	64,5	64,5	1,0

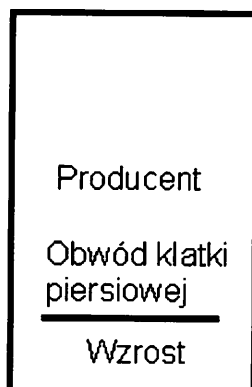
8.2 TABELA WYMIARÓW STAŁYCH I POMOCNICZYCH DLA BLUZY ĆWICZEBNEJ ZIMOWEJ

Tabela nr 9

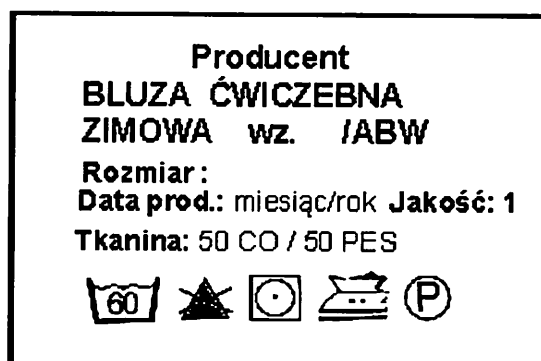
Oznaczenie na rysunku	Wyszczególnienie	Wymiar	dopusz. odchyl. ±
3a	wysokość stójki po środku tyłu	8,0	0,2
3b	wysokość stójki przy krawędzi przodu lewego	6,0	0,2
3c	długość zapinki stójki od krawędzi przodu lewego	9,0	0,2
4a	głębokość mieszków w tyle	5,0	0,3
5a	szerokość stebnówki obłożeń przodów	5,5	0,3
6a	szerokość odszycia dołu rękawa	6,0	0,3
6b	długość uchwytu światła chemicznego	14,0	0,5
6c	szerokość uchwytu światła chemicznego	2,8	0,2
6d	długość zapinki dołu rękawa mierzona na dole	11,0	0,5
6e	Długość zapinki dołu rękawa mierzona na linii przyszycia	11,0	0,5
6f	odległość naszycia zapinki dołu rękawa od krawędzi dołu rękawa	2,0	0,3
6g	szerokość patki kieszeni rękawa na linii przyszycia	16,0	0,3
6h	długość kieszeni rękawa, wraz z patką, mierzona pośrodku	19,0	0,5
6i	szerokość kieszeni rękawa	15,5	0,3
6j	długość zamka w kieszeni rękawa prawego	14,0	0,5
6k	szerokość wzmocnienia łokci na górze rękawa	15,0	0,5
6l	szerokość wzmocnienia łokci na środku rękawa	18,0	0,5
6m	szerokość wzmocnienia łokci w dole rękawa	14,0	0,5
6n	długość wzmocnienia łokci, mierzona po środku	28,0	1,0
7a	wysokość patki kieszeni przodu i rękawa	6,7	0,2
7b	szerokość patki kieszeni przodu na linii przyszycia dla obwodów 84 – 88 dla obwodów 92 – 104 dla obwodów 108 – 128	14,0	0,3
		15,0	
		16,0	
7c	długość kieszeni przodu, wraz z patką, mierzona pośrodku	17,0	0,5
7d	szerokość kieszeni przodu dla obwodów 84 – 88 dla obwodów 92 – 104 dla obwodów 108 – 128	13,5	0,3
		14,5	
		15,5	
7e	Długość zamka błyskawicznego kieszeni ciętej przodu	16,0	0,5
8a	Długość wkładu ochronnego na łokcie	27,0	0,5
8b 8c 8d	Szerokość wkładu ochronnego: góram środkiem dołem	13,5	0,5
		16,5	
		12,5	

9. **WSZYWKI**

Wszywka umieszczona pod stójką pośrodku tyłu bluzy.



Wszywka firmowo-rozmiarowa zamocowana w bluzie na wewnętrznej części przodu lewego.



10. ARKUSZ EWIDENCJI WPROWADZONYCH ZMIAN

Lp.	Data	Zmiana dotyczy (numer strony i ewentualna treść zmiany)	Akceptacja (data i podpis)	Uwagi