

CG-I.ZP.U.272.18.2020.LB
załącznik nr 2 do SIWZ

Szczegółowy Opis Przedmiotu Zamówienia (Warunki Techniczne)

Aktualizacja Bazy Danych Obiektów Topograficznych (BDOT10k) dla części powiatów województwa mazowieckiego.

Symbol CPV: 72310000-1 Usługi przetwarzania danych,
72320000-4 Usługi bazy danych,
72314000-9 Usługi gromadzenia oraz scalania danych

I. PRZEDMIOT ZAMÓWIENIA

Przedmiotem zamówienia jest usługa polegająca na aktualizacji i weryfikacji zbiorów danych Bazy Danych Obiektów Topograficznych (BDOT10k) dla części powiatów województwa mazowieckiego.

II. ZAKRES TEMATYCZNY I ZASIĘG PRZEDMIOTU ZAMÓWIENIA

- Zakres tematyczny przedmiotu zamówienia obejmuje prace polegające na:
 - weryfikacji atrybutów i wpisów zawartych w bazie BDOT10k,
 - weryfikacji danych BDOT10k na podstawie analiz przestrzennych przekazanych przez Zamawiającego,
 - aktualizacji i weryfikacji BDOT10k w oparciu o dostępne materiały źródłowe, w tym wywiad terenowy.
- Prace określone w rozdz. II pkt 1 należy wykonać na obszarze obejmującym 3 powiaty:

lp	nazwa	obiekt
1	powiat płocki	I
2	miasto Płock	II
3	powiat warszawski zachodni	III

- Dodatkowo należy wykonać prace określone w rozdz. II pkt 1 na obszarze powiatów:
 - pruszkowskiego, grodziskiego i żyrardowskiego w zakresie inwestycji - rozbudowa drogi krajowej nr 8 do parametrów drogi ekspresowej na odcinku od węzła z drogą wojewódzką nr 579 w Radziejowicach do węzła z drogą wojewódzką nr 721 w Wolicy oraz inwestycji w zakresie przebudowy powiązanych z nią dróg i sąsiadujących z nią obiektów;
 - garwolińskiego i otwockiego w zakresie inwestycji - budowa drogi ekspresowej S17 Warszawa - Garwolin na odcinkach węzeł Zakręt - Garwolin i Garwolin - granica województwa mazowieckiego oraz inwestycji w zakresie przebudowy powiązanych z nią dróg i sąsiadujących z nią obiektów;
 - otwockiego w zakresie inwestycji - budowa drogi ekspresowej S-2 Puławska – Lubelska na odcinku granica powiatu otwockiego - węzeł Lubelska oraz inwestycji w zakresie przebudowy powiązanych z nią dróg i sąsiadujących z nią obiektów;
 - otwockiego w zakresie inwestycji - budowa autostrady A2 w „Lubelska” – przejście graniczne Kukuryki na odcinku węzeł Lubelska – granica powiatu otwockiego oraz inwestycji w zakresie przebudowy powiązanych z nią dróg i sąsiadujących z nią obiektów określonych jako obiekt IV.
- Zasięg przestrzenny przedmiotu zamówienia jest przedstawiony graficznie w załączniku nr 1 do niniejszego SOPZ.
- Dodatkowe informacje na temat danych BDOT10k, w postaci plików w formacie shapefile zawierających:
 - granice obszarów, o których mowa w rozdz. II pkt 3;
 - orientacyjne zestawienie ilości obiektów BDOT10k na obszarach, o których mowa w rozdz. II pkt 2 i 3, w podziale na poszczególne powiaty zawarte zostały w załączniku nr 1a do niniejszego SOPZ.

III. MATERIAŁY ŹRÓDŁOWE

Za materiały źródłowe do opracowania przedmiotu zamówienia uznaje się, w szczególności:

- Zbiory danych BDOT10k z obszaru powiatów województwa mazowieckiego wymienionych w rozdziale II pkt. 2 i 3 – dostępne w formacie GML w WODGiK w Warszawie.
- Zbiory danych BDOT10k z obszaru powiatów podlegających uzgodnieniu styków z obszarami powiatów wymienionymi w rozdziale II pkt 2 i 3 dostępne w formacie GML we właściwym WODGiK. W przypadku, gdy zbiory danych BDOT10k będą w trakcie opracowania u Wykonawców innych Zamówień, to zbiory te nie zostaną wydane Wykonawcy, a prace związane z uzgodnieniem styków z tymi powiatami należy przeprowadzić w uzgodnieniu z innymi Wykonawcami. Informację o innych Wykonawcach przekaże Zamawiający.
- Najaktualniejsze dla danego obszaru ortofotomapy cyfrowe – dostępne w WODGiK w Warszawie.
- Najaktualniejszy dla danego obszaru Numeryczny Model Terenu (NMT) - dostępny w WODGiK w Warszawie.
- Dane z bazy państwowego rejestru granic (PRG) - dostępne w WODGiK w Warszawie oraz rozporządzenia Rady Ministrów w sprawie tworzenia, łączenia, dzielenia, znoszenia i ustalania granic gmin, nadawania gminie lub miejscowości statusu miasta, ustalania i zmiany nazw gmin i siedzib ich władz publikowane od 2016 roku.
- Informacje z bazy danych państwowego rejestru nazw geograficznych (PRNG) – dostępne w WODGiK w Warszawie.
- Ogólnodostępne rejestry publiczne, w szczególności wykazane w załączniku nr 2 do niniejszego SOPZ.
- Bazy danych ewidencji gruntów i budynków (EGiB) oraz inne wektorowe opracowania wielkoskalowe -

dostępne w WODGiK w Warszawie.

9. Informacje pochodzące z ewidencji miejscowości, ulic i adresów (EMUiA) dostępne we właściwych urzędach miast i gmin oraz uchwały rady gmin i miast w sprawie nadania/zmiany nazwy ulicy, publikowane w dziennikach urzędowych (<http://www.dziennikiurzedowe.gov.pl/dzienniki-wojewodztw.html>).
10. Przepisy dotyczące zaliczania dróg do odpowiednich kategorii.
11. Wykazy dróg i węzłów drogowych dostępne we właściwych zarządach dróg, a także uchwały zarządów województw w sprawie nadania numerów dla dróg powiatowych i gminnych.
12. Bazy danych dostępne we właściwym terytorialnie Regionalnym Zarządzie Gospodarki Wodnej, wchodzącym w skład Państwowego Gospodarstwa Wodnego Wody Polskie, w tym baza danych Mapy Podziału Hydrograficznego Polski (MPHP).
13. Dane dotyczące rzek, strumieni, rowów i urządzeń melioracji wodnych dostępne we właściwych terytorialnie Zarządach Zlewni, wchodzących w skład Regionalnego Zarządu Gospodarki Wodnej.
14. Uchwały rad gmin w sprawie projektu dostosowania sieci szkół podstawowych i gimnazjów do nowego ustroju szkolnego, wprowadzonego ustawą – Prawo oświatowe.
15. Wykaz inwestycji, a także dane z ewidencji rozpoczynanych i oddawanych do użytkowania obiektów budowlanych oraz z rejestru zgłoszeń rozpoczynanych rozbiórek prowadzonych przez Powiatowych Inspektoratów Nadzoru Budowlanego (PINB) oraz Głównego Inspektora Nadzoru Budowlanego (GUNB) - dostępne w WODGiK w Warszawie.
16. Wyniki analiz przestrzennych wykonanych na obiektach bazy BDOT10k, które przekaze Zamawiający. Wykaz wykonanych analiz został zawarty w załączniku nr 4 do niniejszego SOPZ, przy czym lista analiz może zostać rozszerzona.
17. Inne wiarygodne informacje dostępne u właścicieli, władających oraz w Internecie i środkach masowego przekazu.
18. Dane z wywiadu terenowego pozyskane przez Wykonawcę niniejszego zamówienia, w formacie uzgodnionym z Zamawiającym.

IV. ZAKRES PRAC

W ramach przedmiotu zamówienia należy wykonać następujące prace:

1. Zweryfikować, ujednoczyć i uporządkować wartości atrybutów i wpisy zawarte w bazie BDOT10k zgodnie z zasadami opisanymi w załączniku nr 3 do niniejszego SOPZ. W przypadku wystąpienia w trakcie realizacji zamówienia sytuacji nieujętych w załączniku nr 3 należy skontaktować się z Zamawiającym celem ustalenia prawidłowego postępowania. W ramach czynności niniejszych uzgodnień, Wykonawca przygotowuje w formie tabelarycznej zestawienie problematycznych wartości wpisanych w atrybutach: [x_uwagi], [x_informDodatkowa] i [nazwa] i opisze w nim ustalone porządkujące czynności. Niniejsze zestawienie należy załączyć do sprawozdania technicznego.
2. Zweryfikować i poprawić dane BDOT10k na podstawie wyników analiz przestrzennych, o których mowa w rozdz. III pkt 16 zgodnie z zasadami opisanymi w załączniku nr 3 do niniejszego SOPZ. W przekazanych przez Zamawiającego plikach SHP należy uzupełnić atrybut „komentarz”, wartościami: „poprawiono” lub „nie poprawiono, ponieważ ...”.
3. Zaktualizować oraz zweryfikować i poprawić dane BDOT10k w oparciu o dostępne materiały źródłowe, o których mowa w rozdz. III pkt 3-18, w tym wywiad terenowy, o którym mowa w rozdz. III pkt 18, w następujący sposób:
 - a) wprowadzić wszystkie brakujące i nowe obiekty, w tym inwestycje wskazane w materiałach wymienionych w rozdz. III pkt 15 (w przypadku wprowadzania obiektów na podstawie materiałów z wywiadu terenowego, należy zastosować wartość 'przybliżony' dla kategorii dokładności geometrycznej tych obiektów),
 - b) usunąć nieistniejące obiekty,
 - c) zmodyfikować geometrię i zaktualizować atrybuty obiektów, które uległy zmianom lub są niezgodne ze stanem faktycznym.
4. W ramach aktualizacji bazy na podstawie materiałów, o których mowa w rozdz. III pkt 15, należy na podstawie lokalizacji inwestycji (w odniesieniu do działek ewidencyjnych lub punktów adresowych) opracować warstwę przestrzenną (w formacie shapefile lub mdb (Geomedia)). Warstwę należy uzupełnić dodatkową kolumną zawierającą informację „ inwestycja wprowadzona do BDOT10k” lub „ inwestycja niewprowadzona do BDOT10k”. W przypadku niewprowadzenia zmiany w bazie, należy udzielić wyjaśnienia uzupełniając atrybut „komentarz” powodem niewprowadzenia. Plik należy załączyć do sprawozdania technicznego.
5. Wszystkie aktualizowane klasy obiektów należy uzgodnić z powiązanymi przestrzennie i geometrycznie pozostałymi klasami obiektów, aby BDOT10k stanowiła spójny i topologiczny zbiór danych przestrzennych.
6. Na granicy między powiatami wszystkie obiekty muszą być zgodne atrybutowo i geometrycznie - należy uzgodnić wszystkie styki między zbiorami danych BDOT10k wydanyymi w ramach niniejszego Zamówienia z terenu województwa mazowieckiego, a także styki na granicy województwa ze zbiorami danych BDOT10k

sąsiadujących województw, które zostały wydane Wykonawcy niniejszego Zamówienia lub Wykonawcom realizującym inne Zamówienia. Informację o innych Wykonawcach przekazuje Zamawiający. W przypadku braku możliwości edycji danych z sąsiednich województw Wykonawca dostosuje jedynie styk po stronie województwa mazowieckiego oraz przekazuje pliki shp zawierające wykaz punktów niezbędnych do edycji po stronie województwa sąsiedniego.

7. Na podstawie PRG oraz właściwych rozporządzeń Rady Ministrów, o których mowa w rozdz. III pkt 5, zaktualizować zasięg zbiorów danych BDOT10k, o których mowa w rozdziale III pkt 1 i 2 wraz ze wszystkimi granicami jednostek podziału administracyjnego i miejscowości. Uzgodnić atrybuty i geometrię wszystkich obiektów gromadzonych w BDOT10k zgodnie z nowym przebiegiem granic jednostek podziału terytorialnego.
8. We wszystkich klasach BDOT10k posiadających referencję do bazy PRNG należy zaktualizować wartości atrybutu [PRNG]. Niniejsze wartości muszą być zgodne z wartościami atrybutu [id iip] lub [identyfikatora iip] z udostępnionej bazy PRNG, stanowiącego element identyfikatora IIP, np. 00000000-0000-0000-0000-000000148550. We wszystkich klasach posiadających atrybut [idPRNG] należy zweryfikować i poprawić wpisane wartości, które muszą być zgodne z wartościami atrybutu [id prng] lub [identyfikator PRNG] z udostępnionej bazy PRNG, stanowiącego indywidualny identyfikator obiektu w bazie PRNG, np. 148550 (jest to postać cyfrowa utworzona z wartości wpisanej w elemencie identyfikatora IIP).
9. Wykonać kontrolę opracowania (kontrole atrybutowe, geometryczne, topologiczne i przestrzenne) oraz sporządzić opis zasadniczych procesów i wszystkich czynności kontrolnych w sprawozdaniu technicznym.
10. Wykonać kontrolę automatyczną zbiorów danych, o których mowa w rozdziale III pkt 1 i 2, za pomocą webowej aplikacji kontrolnej (WAK), dostępnej na stronie <https://kszbdot.geoportal.gov.pl/WAK/>. Raport z kontroli należy załączyć do sprawozdania. Po podpisaniu umowy, Wykonawca jest zobowiązany wystąpić do GUGiK o dostęp do niniejszej aplikacji.
11. Zapisać oraz skompletować dane źródłowe, pośrednie i finalne zgodnie z niniejszym SOPZ.

V. WYMAGANIA SZCZEGÓŁOWE DLA ZAKRESU PRAC

1. Dane BDOT10k należy opracować w układzie PL-1992.
2. Bazę Danych Obiektów Topograficznych, opracowaną w ramach niniejszego zamówienia należy wykonać zgodnie z rozporządzeniem, o którym mowa w rozdz. VIII pkt 3 oraz niniejszym SOPZ. Schemat aplikacyjny zostanie przekazany wraz ze zbiorami danych BDOT10k.
3. Podczas modyfikacji zbiorów danych BDOT10k należy przestrzegać następujących zasad związanych z rodzajem edycji:
 - a) „brak modyfikacji” (brak zmian w atrybutach lub geometrii):
 - nie wolno w danych źródłowych modyfikować żadnych elementów łącznie z gml:id oraz bt:BT_Identyfikator w ot:idIIP;
 - b) „utworzenie obiektu”:
 - należy wypełnić:
 - wszystkie elementy bt:BT_Identyfikator w ot:idIIP (element bt:lokalnyId musi być zgodny z wyrażeniem regularnym [A-Za-z0-9]{8}-[A-Za-z0-9]{4}-[A-Za-z0-9]{4}-[A-Za-z0-9]{4}-[A-Za-z0-9]{12} i przyjmować wartość unikalną dla całego zbioru danych, a w przypadku usunięcia obiektu wartość Bt:BT_Identyfikator nie może zostać użyta do opisanie nowego obiektu w zbiorze danych. Element bt:lokalnyId musi być generowany automatycznie jako identyfikator UUID (Universally Unique Identifier). Do generowania UUID zaleca się stosowanie normy ISO/IEC 9834-8:2005 lub nowszej),
 - bt:początekWersjiObiektu w ot:x_cyklZycia,
 - wszystkie pozostałe wymagane elementy,
 - element bt:wersjaId należy traktować jako typ dateTime,
 - wartość gml:id należy uzupełnić zgodnie ze wzorem {nazwa klasy}.UUID, przy czym, w tym przypadku wartość UUID musi być generowana niezależnie od wartości dla elementu bt:lokalnyId;
 - c) „zmiana atrybutu obiektu lub geometrii obiektu”:
 - należy zaktualizować:
 - element bt:wersjaId w ot:idIIP,
 - element bt:początekWersjiObiektu w ot:x_cyklZycia,
 - nie należy zmieniać atrybutu gml:id obiektu;
 - d) „podział obiektu na dwa obiekty”:
 - obiekt, który został podzielony kończy cykl życia i należy go traktować identycznie jak usuwany obiekt, powstałe wskutek podziału obiekty należy traktować identycznie jak nowo utworzone obiekty;
 - e) „agregacja dwóch obiektów”:
 - obiekt, który powstał poprzez agregację dwóch obiektów należy traktować identycznie jak nowo utworzony obiekt, obiekty istniejące przed agregacją kończą cykl życia i należy je traktować tak jak obiekty usuwane;

- f) „usunięcie obiektu”:
- należy zaktualizować:
 - element bt:wersjaId w ot:idIIP,
 - element bt:koniecWersjiObiektu w ot:x_cyklZycia,
 - nie należy zmieniać atrybutu gml:id obiektu;
- g) „zmiana kolejności zapisanych werteksów”
- należy zaktualizować:
 - element bt:wersjaId w ot:idIIP,
 - element bt:poczatekWersjiObiektu w ot:x_cyklZycia,
 - zmiana jest dopuszczalna wyłącznie, gdy jest to uzasadnione merytorycznie.
4. Zamawiający zastrzega sobie w trakcie trwania zamówienia, jednak nie później niż 30 dni przed zakończeniem prac wg umowy, możliwość wskazania dodatkowych inwestycji, o które należy zaktualizować zbiory BDOT10k oraz możliwość przekazania kolejnych wyników analiz przestrzennych, które należy zweryfikować i na ich podstawie poprawić dane BDOT10k.
5. Zbiory danych BDOT10k należy zapisać w formatach:
- a) GML zgodnie z obowiązującym schematem aplikacyjnym, o którym mowa w rozdz. V pkt 2;
 - b) *.mdb (Geomedia) lub w innym formacie uzgodnionym z Zamawiającym,
6. Wszystkie przekazywane dane i materiały należy sporządzić i skompletować zgodnie z obowiązującymi na dzień oddania pracy „Zasadami kompletowania materiałów i zbiorów danych powstałych w wyniku opracowania i aktualizacji Bazy Danych Obiektów Topograficznych (BDOT10k) oraz standardowych opracowań kartograficznych”, które przekaże Zamawiający.

VI. INFORMACJE NIEJAWNE

1. W opracowaniu nie wykazuje się informacji opisowej o obiektach położonych na terenach zamkniętych, zgodnie z paragrafem 3 pkt 4 Rozporządzenia Ministra Administracji i Cyfryzacji z dnia 22 grudnia 2011 r., wskazanego w rozdz. VIII pkt 4.
2. Wykonawca zobowiązany jest przed przystąpieniem do opracowania zwrócić się do Departamentu Spraw Obronnych oraz Ochrony Informacji Niejawnych GUGiK z wnioskiem o udzielenie informacji dotyczących położenia terenów zamkniętych, o których mowa w rozdz. VI pkt 1. Kopię pisma oraz uzyskaną odpowiedź Wykonawca przekaże Zamawiającemu wraz z operatem technicznym.

VII. ZGŁOSZENIE, KONTROLA I ODBIÓR PRZEDMIOTU ZAMÓWIENIA

1. Wykonanie prac objętych niniejszym SOPZ, w tym prac związanych z uzgodnieniem styków, podlega zgłoszeniu do właściwego miejscowo marszałka województwa.
2. Zamawiający zastrzega sobie możliwość kontrolowania realizacji przedmiotu zamówienia w trakcie wykonywania poszczególnych etapów prac.
3. Wykonawca zobowiązany jest przekazać do kontroli i odbioru dane, które poddane zostały kontroli wewnętrznej przez osobę upoważnioną do kierowania pracami związanymi z realizacją umowy, wskazaną w zgłoszeniu pracy geodezyjnej. Wykonawca przekazuje dane bez błędów oraz odpowiada za jakość wszystkich przekazanych danych i materiałów.
4. Zamawiający w ramach kontroli wykonanych prac może przeprowadzić kontrolę terenową.
5. Do kontroli i odbioru należy przekazać, poprzez wgranie na uzgodniony z Zamawiającym serwer FTP, operaty techniczne stanowiące załączniki odpowiednio do każdego zawiadomienia o wykonaniu zgłoszonej pracy geodezyjnej. Wszystkie przekazywane dokumenty elektroniczne muszą zostać opatrzone kwalifikowanym podpisem elektronicznym, zgodnie z przepisami, o których mowa w rozdz. VIII pkt 6. Na żądanie Zamawiającego Wykonawca nagra dane na nośniki i przekaże do WODGiK w Warszawie.
6. Operaty techniczne, o których mowa w rozdz. VII. pkt 5 powinny zawierać:
 - a) spis materiałów i dokumentów operatu technicznego, sporządzony zgodnie z zasadami kompletowania, o których mowa w rozdz. V pkt 6, podpisany przez osobę, o której mowa w rozdz. VII pkt 3;
 - b) sprawozdanie techniczne sporządzone zgodnie z zasadami kompletowania, o których mowa w rozdz. V pkt 6, podpisane przez osobę, o której mowa w rozdz. VII pkt 3;
 - c) materiały i dokumenty lub ich uwierzytelnione kopie pozyskane i wykorzystane przez Wykonawcę, w tym:
 - dane źródłowe, które zostały wykorzystane w opracowaniu, z wyjątkiem danych pozyskanych z wojewódzkich ośrodków dokumentacji geodezyjnej i kartograficznej,
 - materiały pozyskane podczas wywiadu terenowego;
 - d) zbiory danych BDOT10k w formatach, o których mowa w rozdz. V pkt 5.
7. Na żądanie Zamawiającego Wykonawca przekaże operaty techniczne, o których mowa w rozdz. VII pkt 4, w wersji elektronicznej zapisane na nośnikach CD, DVD lub BD-R.
8. Po wykonaniu pracy Wykonawca zachowa materiały źródłowe, przez okres trwania gwarancji i rękojmi.

Po upływie terminu gwarancji i rękojmi, wszystkie dane Wykonawca skasuje ze swoich nośników.

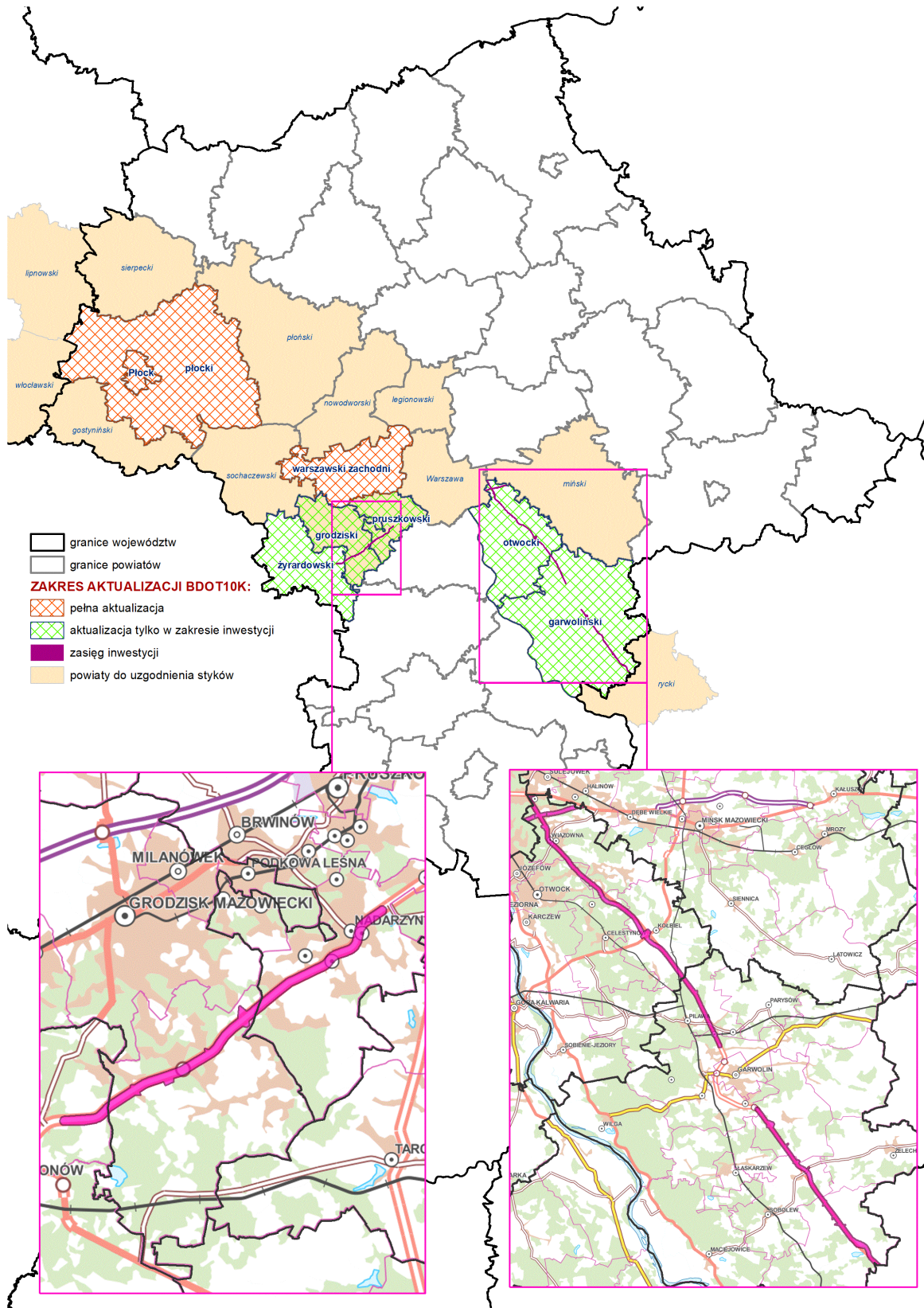
VIII. AKTY PRAWNE

Obowiązującymi aktami prawnymi są, w szczególności:

1. Ustawa z dnia 17 maja 1989 r. Prawo geodezyjne i kartograficzne (t.j. Dz.U. z 2020 r. poz. 276 ze zm.).
2. Ustawa z dnia 5 sierpnia 2010 r. o ochronie informacji niejawnych (t.j. Dz.U. z 2019 r. poz. 742).
3. Rozporządzenie Ministra Spraw Wewnętrznych i Administracji z dnia 17 listopada 2011 r. w sprawie bazy danych obiektów topograficznych oraz bazy danych obiektów ogólnogeograficznych, a także standardowych opracowań kartograficznych (Dz. U. z 2011 r. poz. 1642) wraz z Obwieszczeniem Prezesa Rady Ministrów z dnia 22 sierpnia 2013 r. o sprostowaniu błędów (Dz.U. z 2013 r. poz. 1031).
4. Rozporządzenie Ministra Administracji i Cyfryzacji z dnia 22 grudnia 2011 r. w sprawie rodzajów materiałów geodezyjnych i kartograficznych, które podlegają ochronie zgodnie z przepisami o ochronie informacji niejawnych, (Dz.U. z 2011 r. poz. 1772).
5. Rozporządzenie Rady Ministrów z dnia 15 października 2012 r. w sprawie państwowego systemu odniesień przestrzennych (Dz.U. z 2012 r. poz. 1247 ze zm.).
6. Rozporządzenie Ministra Spraw Wewnętrznych i Administracji z dnia 9 listopada 2011 r. w sprawie standardów technicznych wykonywania geodezyjnych pomiarów sytuacyjnych i wysokościowych oraz opracowywania i przekazywania wyników tych pomiarów do pzgik (Dz.U. z 2011 r. poz. 1572).
7. Rozporządzenie Ministra Administracji i Cyfryzacji z dnia 5 września 2013 w sprawie organizacji i trybu prowadzenia państwowego zasobu geodezyjnego i kartograficznego (Dz.U. z 2013 r. poz. 1183).
8. Rozporządzenie Ministra Administracji i Cyfryzacji z dnia 8 lipca 2014 r. w sprawie formularzy dotyczących zgłaszania prac geodezyjnych i prac kartograficznych, zawiadomienia o wykonaniu tych prac oraz przekazywania ich wyników do państwowego zasobu geodezyjnego i kartograficznego (Dz.U. z 2014 r. poz. 924).
9. Rozporządzenie Ministra Administracji i Cyfryzacji z dnia 9 lipca 2014 r. w sprawie udostępniania materiałów państwowego zasobu geodezyjnego i kartograficznego, wydawania licencji oraz wzoru Dokumentu Obliczenia Opłaty (Dz.U. z 2019 r. poz. 434).

IX. WYMAGANIA DOTYCZĄCE OSÓB REALIZUJĄCYCH ZAMÓWIENIE

1. Na podstawie art. 29 ust. 3a ustawy PZP Zamawiający wymaga zatrudnienia przez Wykonawcę na podstawie Umowy o pracę w pełnym wymiarze jednego specjalisty legitymującego się uprawnieniami zawodowymi, wykonującego czynności:
 - a) sprawowanie nadzoru nad poszczególnymi etapami pracy,
 - b) kontrola wewnętrzna,
 - c) aktualizacja bazy BDOT10k,
 - d) konsultacje.
2. Osoba, o której mowa w ust. 1 będzie pełniła rolę kierownika prac geodezyjnych w rozumieniu art. 42 ust. 2 pkt 1 ustawy Prawo geodezyjne i kartograficzne, wykonując dodatkowo następujące czynności:
 - a) reprezentowanie Wykonawcy w relacji z Zamawiającym,
 - b) prowadzenie dokumentacji dotyczącej zamówienia,
 - c) nadzór nad pozyskiwaniem niezbędnych danych do realizacji prac,
 - d) nadzór nad postępowaniem prac i ich jakością,
 - e) nadzór nad prowadzeniem kontroli opracowania zgodnie z rozdziałem IV pkt 6 i 7 SOPZ.
3. W przypadku, gdy Wykonawca zadeklarował w Formularzu oferty zatrudnienie osoby spełniającej warunki, o których mowa w art. 29 ust. 4 ustawy PZP, Zamawiający wymaga, aby Wykonawca przez cały okres realizacji Umowy dysponował min. 1 osobą spełniającą wspomniane powyżej warunki.



Ogólnodostępne rejestry publiczne:

1. Ministerstwo Edukacji Narodowej w zakresie szkół i placówek oświatowych:
 - <https://rspo.men.gov.pl/>
2. Ministerstwo Finansów w zakresie jednostek Krajowej Administracji Skarbowej:
 - <https://www.gov.pl/web/kas/dane-teleadresowe-jednostek-kas>
3. Ministerstwo Kultury i Dziedzictwa Narodowego w zakresie:
 - muzeów:
 - <http://bip.mkidn.gov.pl/pages/rejestry-ewidencje-archiwa-wykazy/rejestry-muzeow.php>
 - <http://nimos.pl/baza-wiedzy/bazy-danych/baza-muzeow-w-polsce>
 - szkolnictwa artystycznego:
 - http://mapaik.mk.gov.pl/index.php/strona_glowna
 - bibliotek:
 - <http://www.ebib.pl/biblioteki/>
 - instytucji kultury:
 - <http://bip.mkidn.gov.pl/pages/rejestry-ewidencje-archiwa-wykazy/rejestry-fundacji-i-instytucji-kultury.php>
4. Ministerstwo Nauki i Szkolnictwa Wyższego w zakresie informacji o nauce i szkolnictwie wyższym:
 - <http://polon.nauka.gov.pl>
5. Ministerstwo Rodziny, Pracy i Polityki Społecznej w zakresie żłobków i klubów dziecięcych:
 - <http://empatia.mpips.gov.pl/web/piu/dla-swadczeniobiorcow/rodzina/d3/rejestr-zlobkow-i-klubow>
6. Ministerstwo Sportu i Turystyki w zakresie obiektów hotelarskich:
 - <https://turystyka.gov.pl/cwoh/index>
 - <https://dane.gov.pl/dataset/1083,centralny-wykaz-obiektow-hotelarskich>
7. Ministerstwo Spraw Wewnętrznych i Administracji w zakresie:
 - danych teleadresowych jednostek samorządu terytorialnego w Polsce:
 - <https://dane.gov.pl/dataset/1489,dane-teleadresowe-jst-w-polsce>
 - <http://administracja.mswia.gov.pl/adm/baza-jst/baza-teleadresowa-jst-d/7788,Baza-teleadresowa-JST-do-pobrania.html>
 - bazy teleadresowej administracji zespolonej:
 - <http://administracja.mswia.gov.pl/adm/departament-administra/administracja-zespolon/10343,Baza-teleadresowa-administracji-zespolonej.html>
 - <https://dane.gov.pl/dataset/198,baza-teleadresowa-administracji-zespolonej>
 - związków wyznaniowych:
 - <https://www.gov.pl/web/mswia/rejestr-kosciolow-i-innych-zwiazkow-wyznaniowych>
 - <https://www.gov.pl/web/mswia/wykaz-kosciolow-i-zwiazkow-wyznaniowych-dzialajacych-na-podstawie-odrebnych-ustaw>
 - <https://dane.gov.pl/dataset/521,koscioy-i-inne-zwiazki-wyznaniowe-wpisane-do-rejestru-koscioow-i-innych-zwiazkow-wyznaniowych>
 - <https://dane.gov.pl/dataset/148,koscioy-i-zwiazki-wyznaniowe-dziaajace-w-rp-na-podstawie-odrebnych-ustaw>
 - innych urzędów administracji publicznej:
 - <https://dane.gov.pl/dataset/120,regionalne-izby-obrachunkowe>
 - <https://dane.gov.pl/dataset/127,samorzadowe-kolegia-odwoawcze>
 - <https://dane.gov.pl/dataset/149,dane-teleadresowe-urzedow-stanu-cywilnego-w-polsce>
8. Ministerstwo Spraw Zagranicznych w zakresie misji dyplomatycznych, urzędów konsularnych i organizacji międzynarodowe w Polsce:
 - <https://www.gov.pl/web/dyplomacja/misje-dyplomatyczne-urzedo-konsularne-i-organizacje-miedzynarodowe-w-polsce>
9. Ministerstwo Sprawiedliwości w zakresie:

- zakładów karnych:
 - <https://bip.sw.gov.pl/Strony/Jednostki-Organizacyjne-SW.aspx>
 - <https://www.sw.gov.pl/strona/struktura-sw>
 - zakładów poprawczych, schronisk dla nieletnich:
 - <https://www.gov.pl/web/sprawiedliwosc/zaklady-poprawcze-i-schroniska-dla-nieletnich>
 - sądów powszechnych:
 - <https://arch-bip.ms.gov.pl/pl/rejestry-i-ewidencje/lista-sadow-powszechnych/>
 - <https://dane.gov.pl/dataset/985.lista-sadow-powszechnych>
10. Ministerstwo Zdrowia w zakresie:
- jednostek podległych lub nadzorowanych:
 - <https://dane.gov.pl/dataset/1121.wykaz-podmiotow-podleglych-lub-nadzorowanych-przez-ministra-zdrowia>
 - Regionalnych Centrów Krwiodawstwa i Krwiolecznictwa:
 - <https://www.gov.pl/web/nck/regionalne-centra-krwiodawstwa-krwiolecznictwa>
 - podmiotów wykonujących działalność leczniczą:
 - <http://rpwdl.csioz.gov.pl/>
 - Rejestr Jednostek Współpracujących z systemem Państwowe Ratownictwo Medyczne
 - <https://rjwprm.rejestrymedyczne.csioz.gov.pl/>
 - aptek i hurtowni farmaceutycznych:
 - <https://www.csioz.gov.pl/interoperacyjnosc/dane-z-rejestrow-medycznych/>
 - <https://rejestrymedyczne.csioz.gov.pl/ra/search/public>
 - Rejestr Państwowego Ratownictwa Medycznego
 - <https://rprm.rejestrymedyczne.csioz.gov.pl/>
 - zakładów lecznictwa uzdrowiskowego
 - <http://www2.mz.gov.pl/wwwmz/index?ml=pl&mx=0&ma=13915>
11. Urząd Komunikacji Elektronicznej w zakresie operatorów pocztowych:
- <https://bip.uke.gov.pl/rop/rejestr-operatorow-pocztowych>
 - <http://placowki.poczta-polska.pl/>
12. Urząd Lotnictwa Cywilnego w zakresie lotnisk i lądowisk:
- <http://www.ulc.gov.pl/pl/lotniska/rejestr-lotnisk-i-ewidencja-ladowisk>
13. Narodowy Bank Polski w zakresie ewidencji banków:
- <http://www.ewib.nbp.pl>
14. Narodowy Instytut Dziedzictwa w zakresie zabytków oraz kompleksów zabytkowo-historycznych:
- http://www.nid.pl/pl/Informacje_ogolne/Zabytki_w_Polsce/rejestr-zabytkow/zestawienia-zabytkow-nieruchomych
 - <https://mapy.zabytek.gov.pl/nid/>
15. Państwowy Instytut Geologiczny w zakresie bazy ujęć wód podziemnych, obszarów górniczych, jaskiń:
- <http://dm.pgi.gov.pl/>
 - <https://geolog.pgi.gov.pl/>
 - <http://geologia.pgi.gov.pl>
16. Instytut Meteorologii i Gospodarki Wodnej w zakresie posterunków wodowskazowych:
- <http://instytutmeteo.pl/aktualne-stany-rzek-w-polsce>
17. Generalna Dyrekcja Ochrony Środowiska w zakresie form ochrony przyrody:
- <http://geoserwis.gdos.gov.pl/mapy/>
 - <http://crfop.gdos.gov.pl/CRFOP/>
18. Komenda Główna Policji w zakresie jednostek policji:
- http://www.info.policja.pl/inf/jednostki/47301_Jednostki-Policji.html
 - <https://policja.maps.arcgis.com/apps/webappviewer/index.html?id=a03c3b6e98f44a278b0f884e3523ad58>
19. Komenda Główna Straży Granicznej w zakresie oddziałów straży granicznej:
- <http://www.strazgraniczna.pl/pl/straz-graniczna/struktura-sg>
 - <https://www.strazgraniczna.pl/pl/mapa-przejsc-i-objektow/1.dok.html>
 - <https://dane.gov.pl/dataset/404.dane-teleadresowe-oddziaow-sg-wraz-z-placowkami>
20. Komenda Główna Państwowej Straży Pożarnej w zakresie jednostek ratowniczo-gaśniczych:
- https://www.straz.gov.pl/panstwowa_straz_pozarna/krajowy_system_ratowniczo_gasnicyz
 - <https://dane.gov.pl/dataset/1050.dane-teleadresowe-jednostek-organizacyjnych-psp>
21. Związek Ochotniczych Straży Pożarnych Rzeczypospolitej Polskiej w zakresie jednostek Ochotniczych Straży Pożarnych:

- <https://www.osp.org.pl/hosting/katalog.php>
22. Główny Inspektorat Weterynarii w zakresie:
- zakładów sektora utylizacyjnego:
 - <https://pasze.wetgiw.gov.pl/uppz1/demo/index.php?l=pl>
 - schronisk dla zwierząt, zakładów produkcyjnych zwierząt hodowlanych
 - <https://www.wetgiw.gov.pl/handel-eksport-import/rejestr-podmiotow-prowadzacych-dzialalnosc-nadzorowana>
 - <https://www.wetgiw.gov.pl/handel-eksport-import/rejestry-i-wykazy-podmiotow-nadzorowanych>
23. Krajowa Izba Lekarsko-Weterynaryjna w zakresie zakładów leczniczych dla zwierząt:
- <https://wetsystems.org.pl/WetSystemsInfo/zinfo.html>
24. Polskie Towarzystwo Turystyczno-Krajoznawcze w zakresie obiektów turystycznych:
- <http://obiekty.pttk.pl/start.php>
25. Polskie Towarzystwo Schronisk Młodzieżowych w zakresie schronisk młodzieżowych:
- http://ptsm.pitm.pl/index.php?option=com_content&view=article&id=5&Itemid=10
26. PKP Polskie Linie Kolejowe S.A. w zakresie:
- linii kolejowych:
 - <http://mapa.plk-sa.pl>
 - jednostek Straży Ochrony Kolei:
 - <http://www.kgsok.pl/struktura-sok>
 - dworców kolejowych:
 - <https://www.pkp.pl/pl/dworce/nasze-dworce>
27. Państwowe Gospodarstwo Leśne Lasy Państwowe w zakresie lasów:
- <https://www.bdl.lasy.gov.pl/portal/mapy>
 - <https://www.bdl.lasy.gov.pl/portal/wniosek>
28. Generalna Dyrekcja Dróg Krajowych i Autostrad w zakresie Miejsc Obsługi Podróżnych:
- <https://www.gddkia.gov.pl/pl/2549/Mapa-istniejacych-i-planowanych-Miejsc-Obsugi-Podroznych>
 - <https://dane.gov.pl/dataset/1508,informacja-o-miejscach-obsugi-podroznych>
29. Urząd Regulacji Energetyki w zakresie stacji paliw:
- <https://dane.gov.pl/dataset/1091,infrastruktura-paliw-cieklych-stacje-paliw>
 - <https://rejestry.ure.gov.pl/i/8>
30. Baza stacji bazowych sieci komórkowych w Polsce:
- <http://beta.btsearch.pl/bts/>
31. Urzędy Wojewódzkie w zakresie tematów polityki społecznej i zdrowia: (np. placówki zapewniające miejsca noclegowe, placówki opiekuńczo-wychowawcze, domy pomocy społecznej):
- <https://www.mazowieckie.pl/pl/dla-klienta/polityka-spoeczna/rejestry-i-wykazy/>
32. Urząd Marszałkowski Województwa Mazowieckiego w Warszawie w zakresie, bibliotek, instytucji kultury, obiektów służby zdrowia, dla których organem prowadzącym jest Samorząd Województwa Mazowieckiego:
- <http://msip.wrotamazowska.pl/msip/Full.aspx>

Zasady weryfikacji i poprawy wartości atrybutów oraz geometrii obiektów:

Weryfikację geometrii obiektów i atrybutów należy wykonać w oparciu o materiały źródłowe. Podczas poprawy geometrii należy postępować zgodnie z zasadami opisanymi w Tabelach 1 i 2. Podczas porządkowania wartości atrybutów należy kierować się zasadami opisanymi poniżej oraz w Tabelach 1 i 2.

1. Należy zweryfikować, uzupełnić i poprawić wypełnione wartości w atrybutach: *[x_uwagi]*, *[x_informDodatkowa]*, *[nazwa]* zgodnie z zasadami opisanymi w kolejnych punktach. W sytuacji, gdy wartość atrybutu nie wnosi przydatnych informacji o obiekcie należy taką wartość usunąć. W przypadku jakichkolwiek wątpliwości dotyczących przydatności informacji należy skontaktować się z Zamawiającym celem ustalenia prawidłowego postępowania.
2. Na podstawie wpisów zawartych w atrybutach: *[x_uwagi]*, *[x_informDodatkowa]* i *[nazwa]* zweryfikować przyporządkowanie wniesionych obiektów do poszczególnych klas obiektów. Wszystkie niezgodności pomiędzy wartościami atrybutów należy na podstawie materiałów źródłowych zweryfikować i dokonać prawidłowej klasyfikacji przenosząc obiekty z odpowiednimi atrybutami do właściwej klasy obiektów lub zmieniając obiektem kod zgodny z rodzajem obiektu.
3. W przypadku brakujących wartości słownikowych należy zastosować wartość 'template' w odpowiednim atrybucie, a w atrybucie *[x_informDodatkowa]* należy wpisać właściwą wartość.
4. Wpisy zawarte w atrybutach: *[x_uwagi]*, *[x_informDodatkowa]*, *[nazwa]* nie mogą powielać informacji zawartych w innych atrybutach tej samej klasy, innych klasach, jak i w powiązanych tabelach.
5. Wszystkie wpisy muszą być zgodne z zasadami polskiej pisowni. Należy poprawić literówki, używać wpisów w mianowniku oraz w liczbie pojedynczej.
6. Wszystkie wpisy muszą rozpoczynać się małą literą. Zasada nie dotyczy nazw własnych.
7. Przy nazwach usunąć cudzysłowy oraz apostrofy.
8. Zamienić styl „wersalik” na małe litery.
9. Należy stosować pełne nazwy obiektów. Zastosowanie skrótu jest dopuszczalne tylko wtedy, gdy pełna informacja nie mieści się w atrybucie.
10. Usunąć „adnotacje robocze”.
11. Usunąć spacje pomiędzy wyrazami a myślnikiem, np. zespół pałacowo-parkowy.
12. Ujednolicić w atrybutach *[x_uwagi]* i *[x_informDodatkowa]* wpisy o takim samym znaczeniu. Wykaz poprawnych wartości atrybutów należy uzgodnić z Zamawiającym.
13. Wpisy dotyczące zabytków należy przenieść z atrybutu *[x_uwagi]* do *[x_informDodatkowa]* i ujednolicić poprzez zastosowanie formy zapisu: 'nazwa obiektu (typ obiektu), nr rej....', np. 'zabytkowy park dworski, nr rej....', 'nazwę obiektu' w klasie OT_BUBD_A należy nadawać zgodnie z uwagą ogólną opisaną w Tabeli 2 pkt 1.
14. Klasy obiektów z kategorii 'pokrycie terenu' (PT) i 'budynki, budowle i urządzenia' (BU) nie powinny zawierać w atrybutach *[x_uwagi]* i *[x_informDodatkowa]* wpisów dotyczących użytkowania terenu. Informacje te należy przenieść do klas obiektów z kategorii 'kompleksy użytkowania terenu' (KU). Jeśli obiekt jest zbyt mały, aby przedstawić go w klasach z kategorii KU, należy informacje umieścić w klasie obiektów, do której obiekt został zaklasyfikowany, w uzgodnieniu z Zamawiającym. Jeśli powierzchnia obiektu spełnia wymagania powierzchniowe dla klas KU, a obiekt nie został wniesiony to należy wniesić go i uzupełnić atrybuty.
15. Uporządkować oraz zweryfikować na podstawie materiałów źródłowych wpisy w atrybutach *[x_katDoklGeom]* i *[x_DoklGeom]*, w powiązaniu z wartościami atrybutu *[x_zrodloDanychG]*.
16. Zweryfikować z rodzajem obiektu, a następnie uzupełnić brakujące oraz poprawić błędne wartości w atrybucie *[x_skrKARTO]*, *[x_kodKarto10k]*, *[x_kodKarto25k]*, *[x_kodKarto50k]*, *[x_kodKarto100k]*.
17. Zweryfikować i uzupełnić klasy obiektów kategorii KU posiadające reprezentację powierzchniową i punktową. Powierzchniowe klasy obiektów OT_KUXX_A powinny posiadać pełną informację na temat kompleksu. Wartości atrybutu *[x_informDodatkowa]* z punktowej klasy OT_KUXX_P należy przenieść do klasy OT_KUXX_A. Zweryfikować, uzupełnić i poprawić lokalizację obiektów w klasie OT_KUXX_P w oparciu o OT_KUXX_A.
18. Jeśli występuje ograniczenie w atrybucie *[x_katIstnienia]* 'nie stosuje się', a istnieje konieczność podania informacji o kategorii istnienia obiektu, to należy w *[x_informDodatkowa]* umieścić informację zgodną ze słownikiem [OT_KatIstnienia].
19. Wartości w atrybutach *[nazwa]* i *[x_informDodatkowa]* należy uporządkować zgodnie z definicją atrybutów zawartą w rozporządzeniu, o którym mowa w SOPZ w rozdz. VIII pkt 3.
20. Obiekty, które mają w informacji dodatkowej wpis mówiący o tym, że dany obiekt jest nieużytkiem, należy przenieść je do klasy OT_PTGN_A i sklasyfikować jako *[rodzaj] = 'Inn'*.

Tabela 1

Zasady weryfikacji i porządkowania atrybutów i wpisów oraz geometrii obiektów w klasach obiektów BDOT10k, bez klasy OT_BUBD_A.

klasy obiektów	uwagi ogólne/dodatkowe	[x_uwagi]	[x_informDodatkowa]	[nazwa]	Inny atrybut
OT_SWRS_L OT_SWRM_L OT_SWKN_L OT_Ciek	- zweryfikować i poprawić geometrię obiektów oraz atrybuty, na podstawie NMT, najnowszej ortofotomapy oraz MPHP, PRNG		- nazwa ciek, której nie ma w tabeli OT_Ciek lub nazwa potoczna ciek	n.d.	- [idMPHP] – zweryfikować i uzupełnić identyfikator - [dlugosc] – zweryfikować na podstawie MPHP oraz ujednolicić wartości
OT_SKJZ_L OT_SKDR_L	- zweryfikować i poprawić przebieg dróg w oparciu o najnowsze ortofotomapy, a w lasach również o NMT pozyskany ze skaningu laserowego (1m) – głównie dotyczy to dróg Gr i Gz (nie powinny istnieć drogi które nie mają połączenia z inną drogą)	- jeżeli nie ma numeru drogi w dostępnych materiałach źródłowych, atrybut przyjmuje wartość 'droga nie ma nadanego numeru'			- zweryfikować i poprawić atrybuty [liczbaJezdniDrogi] i [liczbaPasow] na skrzyżowaniach przy zachowaniu prawidłowych relacji z OT_SKDR - w klasie OT_SKDR na skrzyżowaniach zweryfikować i poprawić atrybut [liczbaJezdniDrogi] przy zachowaniu prawidłowych relacji z OT_SKJZ - [ulica], [ulica3] - zweryfikować przebieg ulic przy zachowaniu prawidłowych relacji pomiędzy klasami obiektów OT_SKJZ i OT_Ulica, - [numer] - zweryfikować przebieg szlaków drogowych przy zachowaniu prawidłowych relacji pomiędzy klasami obiektów
OT_SKRW_P		- jeżeli nie ma numeru/nazwy węzła w dostępnych materiałach źródłowych, atrybut przyjmuje wartość 'węzeł nie ma nadanego numeru/nazwy'		- zweryfikować i uzupełnić nazwy węzłów na autostradach	
OT_SKRP_L	- zweryfikować i poprawić przebieg ciągów ruchu pieszego i rowerowego w oparciu o najnowsze ortofotomapy, a w lasach również o NMT (dotyczy				- jeżeli obiekt posiada nazwę należy uzupełnić atrybut [ulica2] pozwalający na połączenie z tabelą OT_Ulica

klasy obiektów	uwagi ogólne/dodatkowe	[x_uwagi]	[x_informDodatkowa]	[nazwa]	Inny atrybut
	głównie znakowanych szlaków turystycznych)				
OT_SKTR_L OT_LiniaKolejowa OT_WezelKolejowy	- zweryfikować i poprawić przebieg torów w oparciu o najnowsze ortofotomapy, - zweryfikować przebieg linii kolejowych przy zachowaniu prawidłowych relacji pomiędzy klasami obiektów		- zweryfikować i uzupełnić informację o ruchu towarowym		
OT_TCPN_A OT_TCRZ_A OT_TCON_A OT_TCPK_A				- nazwa parku musi być zgodna z aktem prawnym o utworzeniu parku	- [idKSOCH] – zweryfikować i uzupełnić wartości w oparciu o identyfikator [kodinspire], stanowiący unikalny kod stosowany w CRFOP
OT_KUMN_A	- zweryfikować zasięg przestrzenny osiedli mieszkaniowych (obiekt KUMN01) i uzupełnić o brakujące			- zweryfikować nazwy osiedli mieszkaniowych (obiekt KUMN01) i uzupełnić brakujące	
OT_KUPG_A OT_KUPG_P OT_Kopalnia	- należy zweryfikować i poprawić błędnie wprowadzone obiekty 'kopalnia' (KUPG06)		- wpisane nazwy należy przenieść do klasy obiektów OT_KUPG_A do atrybutu [nazwa] - należy wpisać uszczegółowienie kopalni zakwalifikowanych jako inne surowce skalne, surowce metaliczne i inne surowce chemiczne		
OT_KUOS_A				- należy wpisać nazwę uczelni wyższej lub instytucji. Informacje dotyczące wydziałów, instytutów i filii należy przenieść do [x_informDodatkowa] odpowiednich budynków w OT_BUBD_A - uzupełnić nazwę kompleksu w oparciu o	

klasy obiektów	uwagi ogólne/dodatkowe	[x_uwagi]	[x_informDodatkowa]	[nazwa]	Inny atrybut
				klasę obiektów OT_BUBD_A	
OT_KUSC_A				<ul style="list-style-type: none"> - należy sprawdzić i uzupełnić brakujące nazwy cmentarzy w oparciu o klasę obiektów OT_BUCM_A. W klasie OT_BUCM_A należy zostawić nazwy obiektów w [x_informDodatkowa], które nie spełniają kryterium powierzchniowego dla OT_KUSC_A - należy sprawdzić i uzupełnić brakujące nazwy kościołów w oparciu o klasę obiektów OT_BUBD_A (BUBD19). Przed uzupełnieniem nazw kompleksów sakralnych należy uporządkować klasę OT_BUBD_A. 	
OT_KUIK_A			- należy usunąć wpisy wskazujące, iż jest to obiekt wojskowy	- należy usunąć nazwę kompleksu jeśli wskazuje na to, iż jest to obiekt wojskowy	
OT_PTZB_A	- zweryfikować i poprawić niezgodności między funkcją budynku a rodzajem zabudowy			n.d.	

klasy obiektów	uwagi ogólne/dodatkowe	[x_uwagi]	[x_informDodatkowa]	[nazwa]	Inny atrybut
OT_PTGN_A	- w klasie obiektów OT_PTGN_A powinny znaleźć się obiekty naturalne nigdy nie użytkowane, nie zmienione przez człowieka. Wszystkie obiekty nie spełniające tego warunku na podstawie [x_informDodatkowa] należy przenieść do klas: OT_PTPL_A, OT_PTZO_A, OT_PTWZ_A, OT_PTNZ_A			n.d.	
OT_PTUT_A	- obiekty „plantacja” (PTUT02) z wartością atrybutu [gatunek]: 'jabłoń', 'drzewa iglaste', 'drzewa mieszane', 'drzewa liściaste' należy zaklasyfikować odpowiednio jako obiekt „sad” (PTUT03) lub „szkółka leśna” (PTUT04)			n.d.	
OT_PTKM_A	- zweryfikować w oparciu o obiekty 'pas startowy' (OIKM02) wprowadzenie obiektów 'teren pod drogą lotniskową' (PTKM04); - zweryfikować i poprawić tereny komunikacyjne o szerokości <10m oraz usunąć obiekty niezasadnie wprowadzone.		- dla obiektów 'teren pod drogą lotniskową' (PTKM04) należy sprawdzić czy nazwa lotniska lub lądowiska została wniesiona na OT_KUKO_A, jeśli nie to należy je uzupełnić, a wpisy usunąć	n.d.	
OT_PTWZ_A			- należy zweryfikować i uzupełnić brakujące wpisy w oparciu o [x_skrKarto] - sprawdzić czy obiekty 'wyrobisko' (PTWZ01), które mają wpis dotyczący nazwy kopalni i wydobywanej kopaliny występują w klasie OT_KUPG_A, jeśli nie to	n.d.	

klasy obiektów	uwagi ogólne/dodatkowe	[x_uwagi]	[x_informDodatkowa]	[nazwa]	Inny atrybut
			należy je uzupełnić, a wpisy usunąć		
OT_PTPL_A				n.d.	- jeżeli obiekt posiada nazwę należy uzupełnić atrybut <i>[ulica5]</i> pozwalający na połączenie z tabelą OT_Ulica
OT_BUHD_A OT_BUHD_L	- zweryfikować i uzupełnić brakujące dane odnośnie poziomu wody maks. i min.		- należy wpisać nazwę śluzy lub zapory, jeśli istnieje	n.d.	
OT_BUWT_A OT_BUWT_P	- na podstawie <i>[x_informDodatkowa]</i> obiekty BUWT00 przypisać do odpowiednich rodzajów - wszystkie obiekty 'wieża telekomunikacyjna' (BUWT11) należy zamienić na 'maszt telekomunikacyjny' (BUWT04) - zweryfikować obiekty 'wieża widokowa' (BUWT12) i jeśli nie są związane z turystyką, przenieść do klasy OT_OIOR_P (OIOR13)		- obiekty mające wpis 'Maszt pomiaru wiatru' należy zweryfikować i przenieść do klasy obiektów OT_BUIT_P (BUI06)	n.d.	
OT_BUZT_A, OT_BUZT_P			- obiekty mające wpis 'gnojowica', 'zbiornik na gnojowicę' należy zweryfikować oraz zmienić na obiekt 'zbiornik na ciecz' (BUZT02), a w <i>[x_informDodatkowa]</i> należy wpisać 'gnojowica' - obiektom leżącym na terenie oczyszczalni ścieków należy wprowadzić opis 'oczyszczalnia ścieków w ...'	n.d.	
OT_BUZM_L	- zweryfikować i poprawić geometrię obiektów na podstawie NMT i ortofotomapy			n.d.	- należy zweryfikować i uzupełnić wartości atrybutów <i>[szerKorony]</i> , <i>[szerPodstawy]</i> , <i>[wysokość]</i> w oparciu o NMT

klasy obiektów	uwagi ogólne/dodatkowe	[x_uwagi]	[x_informDodatkowa]	[nazwa]	Inny atrybut
	- zweryfikować i poprawić relacje geometryczne i atrybutowe z obiektami z kategorii „sieć komunikacyjna” (SK) i „sieć wodna” (SW)				
OT_BUIT_A OT_BUIT_P	- należy zweryfikować poprawność wprowadzenia obiektów ‘ujęcie wody’ (BUIT02); jeżeli są to studnie głębinowe należy przenieść je do klasy OT_OIOR_P (OIOR09) - należy zweryfikować i poprawić wprowadzenie obiektów ‘szyb naftowy lub gazowy’ (BUIT01)			n.d.	
OT_BUCM_A	- należy zweryfikować i poprawić zasięg obiektów klas OT_KUSC_A i OT_BUCM_A, w miejscach, gdzie pokrywa się ich zasięg (zasada współliniowości)			n.d.	
OT_BUSP_L OT_BUSP_A				- zweryfikować i uzupełnić nazwy obiektów, a następnie w oparciu o nie uzupełnić nazwy obiektów ‘ośrodek sportowo-rekreacyjny’ (KUSK03) w klasie OT_KUSK_A	
OT_BUIN_L	- należy zweryfikować i uzupełnić atrybuty [wysokość], [nosnosc], [szerokosc]			- zweryfikować i uzupełnić nazwy przejść podziemnych	
OT_OIKM_P OT_OIKM_A OT_OIKM_L	- na podstawie mat. źródłowych należy uzupełnić klasę OIKM_P obiektami reprezentującymi lądowiska dla helikopterów, w tym lądowiska na budynkach;	- w przypadku obiektów będących stacjami kolejowymi należy umieścić wpis ‘stacja		- z nazw przystanków, stacji należy usunąć wpisy: PKP, stacja kolejowa, dworzec, PKS itp	

klasy obiektów	uwagi ogólne/dodatkowe	[x_uwagi]	[x_informDodatkowa]	[nazwa]	Inny atrybut
	- lądowiska dla helikopterów należy przenieść do klasy obiektów OT_OIKM_P (OIKM00) i w [x_informDodatkowa] należy umieścić wpis 'lądowisko dla helikopterów'	kolejowa - wg danych PKP PLK'		- zweryfikować i uzupełnić nazwy przystanków (nazwy należy umieszczać bez myślników)	
OT_OIOR_P OT_OIOR_L OT_OIOR_A			- obiektom 'studnia głębinowa' (OIOR09) leżącym na terenie ujęć wody należy umieścić wpis 'ujęcie wody w ...'		
OT_OIPR_L OT_OIPR_P	- jeśli obiekt 'mały las' (OIPR06) jest pomnikiem przyrody, to należy zmienić go na obiekt 'drzewo lub grupa drzew' (OIPR01)		- jeśli obiekty w klasie OT_OIPR_P lub OT_OIPR_L są pomnikami przyrody, to należy wpisać najpierw nazwę gatunku, a po myślniku ilość roślin w grupie lub rzędzie	- zweryfikować i uzupełnić brakujące nazwy pomników przyrody	
OT_ADMS_P OT_ADMS_A	- należy zweryfikować i poprawić współliniowość granic części miast (ADMS02), części wsi (ADMS04) i pozostałych miejscowości (ADMS05 – ADMS13) z granicami miast i wsi (ADMS01 i ADMS03). Również należy zweryfikować i poprawić przynależność części miejscowości do miejscowości nadrzędnych; - należy zweryfikować i poprawić wstawienie punktów głównych miejscowości w klasie OT_ADMS_P				- należy zweryfikować i uzupełnić atrybuty [liczbaMieszkancow] o aktualne dane z urzędów gmin - należy zweryfikować i uzupełnić atrybuty [idTerytMiejsc] i referencje do EMUiA

OT_Ulica					<p>Wszystkie nazwy ulic muszą być zgodne z bazą TERYT, a w przypadku, gdy nazwy ulic nie zostały jeszcze ujawnione w bazie TERYT, muszą być one zgodne z uchwałami gmin.</p> <p>Poszczególne części nazwy ulicy należy uporządkować zgodnie z następującymi zasadami:</p> <ul style="list-style-type: none">- atrybut <i>[przedrostek1]</i> przechowuje elementy nazwy takie, jak np.: Aleja, al., Bulwar, bulw., Most, Osiedle, os., park, Plac, pl., Rondo, Rynek, skwer, Skwer, Wybrzeże, wyb. itp., jeżeli w bazie TERYT, w atrybucie <i>[NAZWA_1]</i> nie występuje część nazwy jaką należałoby uzupełnić atrybut <i>[przedrostek1]</i>, to wartość tę należy przejąć z atrybutu <i>[CECHA]</i>. Nie przejmujemy wartości „ul.” i „inne” z atrybutu <i>[CECHA]</i>.- atrybut <i>[przedrostek2]</i> przechowuje elementy nazwy takie jak: tytuł, stopień, funkcja osoby wskazanej w nazwie w formie pełnej lub skróconej np. Księdza, ks., Biskupa, bp., Generała, gen., Marszałka, Inżyniera, Królowej, Świętej, św. itp.- atrybut <i>[nazwa1]</i> przechowuje imię lub imiona osoby wskazanej w <i>[nazwa2]</i> np. Adama; odmiana przyjmuje formę dopełniacza.- atrybut <i>[nazwa2]</i> przechowuje główny człon nazwy ulicy: nazwa własna, nazwisko osoby, pseudonim lub pełna nazwa organizacji, np. Żółwiowa, Mickiewicza, XXIII Pułku Strzelców Kaniowskich, Polskiego Czerwonego Krzyża, w przypadku członków dynastii (królów, książąt itp.) część ta zawiera zarówno imię, jak i nazwisko osoby. Imienia lub pseudonimu nie wpisujemy oddzielnie, jeżeli jest używane tylko w połączeniu z nazwiskiem lub
----------	--	--	--	--	--

klasy obiektów	uwagi ogólne/dodatkowe	[x_uwagi]	[x_informDodatkowa]	[nazwa]	Inny atrybut
					przydomkiem, np. Galla Anonima, Grota Roweckiego, „Bora” Komorowskiego. Po złożeniu wszystkich wartości z poszczególnych części nazwy ulicy musimy otrzymać prawidłowe brzmienie pełnej nazwy ulicy.

Tabela 2

Zasady weryfikacji i porządkowania atrybutów i wpisów oraz geometrii obiektów klasy obiektów OT_BUBD_A:

klasa obiektów	uwagi ogólne dla całej klasy	kod	[x_informDodatkowa]	[nazwa]	inny atrybut
OT_BUBD_A	<p>1. Budynki, które mają w atrybucie <i>[zabytek]</i> wartość 'prawda', nie powinny zawierać słowa zabytek np. 'zabytkowa oficyna' zmienić na 'oficyna', 'zabytkowa obora' zmienić na 'obora'.</p> <p>2. Na podstawie wpisu w atrybucie <i>[x_informDodatkowa]</i> należy uzupełnić inne atrybuty, w szczególności dodatkowe funkcje szczegółowe i kategorię istnienia, a następnie usunąć z <i>[x_informDodatkowa]</i> zbędne wpisy.</p> <p>3. Współrzędne z załamań obrysów budynków mają być przeliczone do układu PL-1992 jak najwierniej, z zachowaniem zasad opisanych w rozporządzeniu dotyczącym BDOT10k (rozdz. VIII pkt 3 SOPZ). Po przeliczeniu należy zweryfikować kształty budynków pochodzących z EGiB z budynkami pochodzącymi z BDOT10k. W przypadkach, gdy geometria budynków w bazie EGiB jest niezgodna z ortofotomapą, poprawę ich należy uzgodnić z Zamawiającym.</p>	BUBD05	- jeśli obiekt jest hotelem, to usunąć wpisaną wartość 'hotel' i pozostawić nazwę hotelu		
		BUBD08	- jeśli obiekt jest stacją paliw, to usunąć wpisaną wartość 'stacja paliw' i pozostawić nazwę stacji		
		BUBD13			- należy zweryfikować funkcję szczegółową 1263.Sd. na podstawie właściwych uchwał rady gmin
		BUBD15	- należy wpisać nazwy wydziału(ów), filii, instytutu(ów) uczelni wyższej lub instytucji znajdujące się w budynku	- należy wpisać nazwę uczelni wyższej lub instytucji	
		BUBD17			- należy zweryfikować funkcję ogólną i szczegółową obiektów z wpisem 'sala gimnastyczna' i poprawić na obiekty z funkcją ogólną „1263” i odpowiednią funkcją szczegółową, jeśli znajdują się na terenie szkoły - należy zweryfikować obiekty z wpisem 'szatnia' - jeśli obiekt przylega do budynku sportowego (BUBD17), należy zmienić funkcję ogólną na 1265; jeśli jest budynkiem

					wolnostojącym należy zmienić funkcję ogólną na 1274, z wpisem w informacji dodatkowej 'szatnia'
		BUBD03 BUBD18	- wpis: 'Teren wojskowy brak możliwości weryfikacji funkcji budynku' lub podobne należy zamienić na wpis 'teren zamknięty - Dz. U. z 2011 Nr 299, poz. 1772 par. 3 pkt 4.', jeżeli obiekt znajduje się na terenie zamkniętym (niejawnym). W innym przypadku zapis można pozostawić.		
		BUBD19	- dla nazw kościołów uporządkować wpisy wg wzoru: Kościół Ewangelicki (filialny, Garnizonowy, pomocniczy, parafialny) pw. Wniebowzięcia Najświętszej Maryi Panny - uzupełnić nazwy kościołów w oparciu o klasę obiektów OT_KUSC_A i materiały źródłowe	- należy wpisać nazwę sanktuarium	

Wykaz wykonanych analiz przestrzennych

Lp.	opis kontroli	nazwa pliku
1.	Kontrola ciągłości identyfikatora MPHP rzek	ciagloscCiekMPHP.shp
2.	Kontrola ciągłości numerów dróg	ciagloscDrogaNrDr.shp
3.	Kontrola ciągłości numerów linii kolejowych	ciagloscKolejNrLin.shp
4.	Kontrola ciągłości geometrii sieci wodnej, komunikacyjnej i uzbrojenia terenu (przerwy < 1m)	ciagloscSWgeom.shp ciagloscSKgeom.shp ciagloscSUTgeom.shp
5.	Kontrola brakujących obiektów w ADMS_P w stosunku do obiektów OT_ADMS_A lub niezgodności IDTERYTMIEJSC między ADMS_A oraz ADMS_P	brakADMS_P_A.shp
6.	Kontrola brakujących obiektów w ADMS_A w stosunku do obiektów OT_ADMS_P lub niezgodności IDTERYTMIEJSC między ADMS_A oraz ADMS_P	brakADMS_A_P.shp
7.	Kontrola brakujących nazw ulic w BDOT10k w porównaniu z bazą TERYT lub niezgodności teryt-u ulicy między BDOT10k a TERYT	brakNazwUlic_zTERYT.shp
8.	Kontrola zgodności nazw ulic w BDOT10k w porównaniu z bazą TERYT	zgodnoscNazwUlic_zTERYT.xlsx
9.	Kontrola zgodności nazw obiektów w BDOT10k w porównaniu z bazą PRNG	zgodnoscNazwOb_zPRNG.xlsx
10.	Kontrola długości odcinków jezdni, których jeden z końców jest wiszący (dojazdy do zagród)	dlugoscSKJZ.shp
11.	Analiza zastosowanych źródeł danych w poszczególnych klasach obiektów BDOT10k	analizaZrodelDanych.xlsx
12.	Kontrola ciągłości nazw ulic	ciagloscUlicaNazwa.shp
13.	Kontrola ciągłości nazw cieków	ciagloscCiekNazwa.shp